



MONITOREO INDUSTRIAL

Indicadores de Difusión en la Industria

Informe trimestral – Octubre - Diciembre 2025

Año 16 – N° 73
26 de febrero de 2026

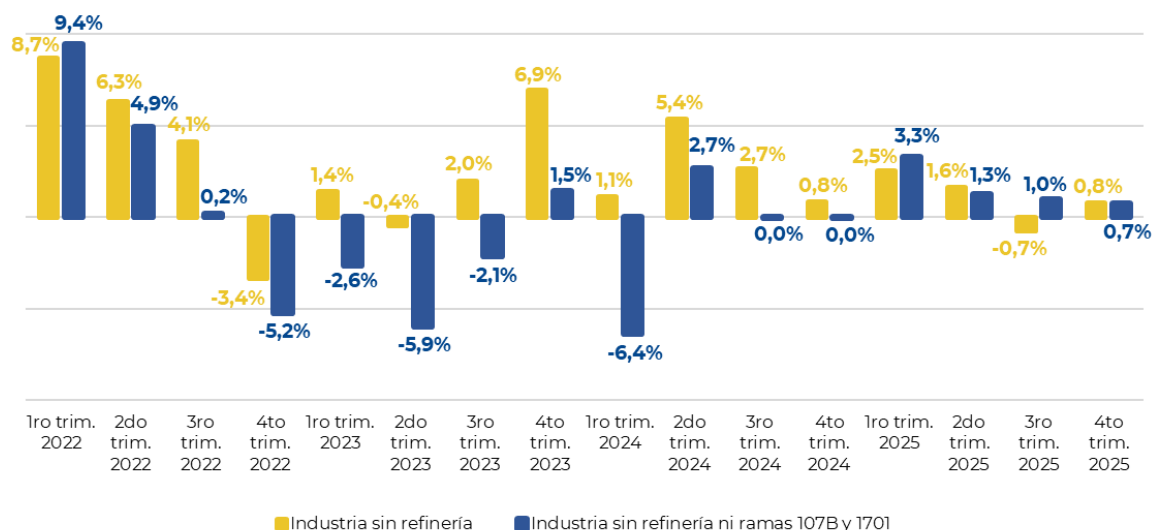


**Cámara de Industrias
del Uruguay**

En el cuarto trimestre de 2025, el Índice de Volumen Físico (IVF) de la industria manufacturera sin incluir la refinería de ANCAP aumentó 0,8% respecto a igual período del año anterior. Si se excluyen las ramas en las cuales se encuentran las empresas Pepsi ZF (rama 107B), UPM y Montes del Plata (rama 1701), la producción se mantuvo relativamente estable respecto al mismo periodo del año anterior (0,7%).

Gráfico 1 – Variación trimestral interanual de la producción industrial

(Base 2018=100)



Fuente: Dirección de Estudios Económicos en base al INE

En octubre – diciembre de 2025, la agrupación que evidenció la mayor variación positiva fue Alimentos, Bebidas y Tabaco, ya que mostró un aumento de la producción del 5% en el cuarto trimestre de 2025. Azúcar, cacao, chocolate y confites fue la rama que registró mayor incidencia positiva, creciendo 11,7%.

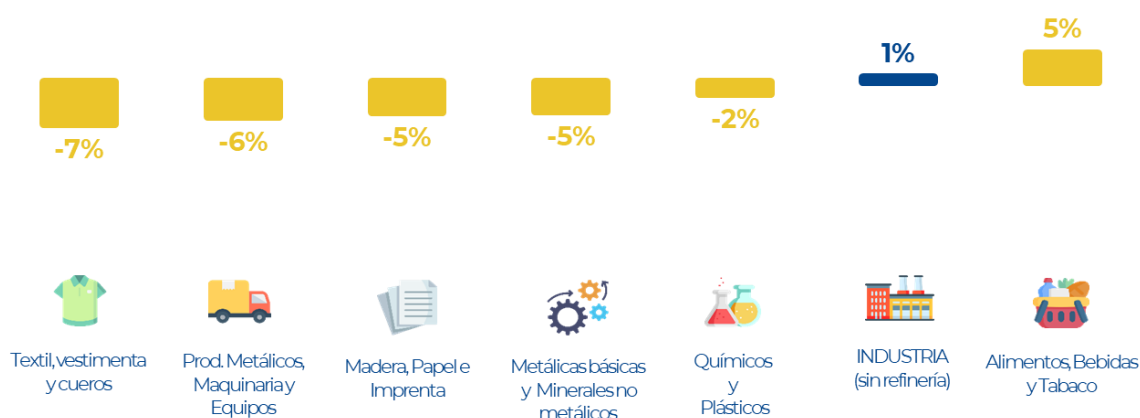
Por su parte, Químicos y plásticos disminuyó su producción en el cuarto trimestre de 2025 (-2%). En este sentido, la rama de Sustancias químicas básicas y biocombustibles mostró una caída del 15,3%, incidiendo negativamente en 2 puntos porcentuales.

Nota: La presente publicación ha sido elaborada con el apoyo financiero del Instituto Nacional de Empleo y Formación Profesional (INEFOP), Ley 18.406, art. 2º, lit. Ñ). Su contenido es responsabilidad exclusiva de la Cámara de Industrias del Uruguay (CIU)."

Director: Cr. Mag. Sebastián Pérez. **Equipo técnico:** Ec. Mag. Valeria Cantera, Ec. Mariana Andriolo, Emilia Ruibal.

Gráfico 2 – Variación de la producción por agrupación industrial

(4° trimestre 2025/2024)



Fuente: Dirección de Estudios Económicos en base al INE

En octubre – diciembre de 2025, la producción de Metálicas básicas y Minerales no metálicos redujo su producción respecto a un año atrás (-5%). Metales comunes fue el sector con mayor incidencia negativa, registrando una caída del 9,6% en igual comparación.

Por otra parte, la producción de Madera, Papel e Imprenta verificó un descenso del 5% respecto al cuarto trimestre de 2024, con una incidencia negativa de 0,9 puntos porcentuales. Pulpa de celulosa, papel y cartón (-5,9%) fue el que más incidió negativamente en la actividad de la agrupación.

En el cuarto trimestre de 2025, la agrupación Productos Metálicos, Maquinaria y Equipos evidenció una variación negativa del 6% e incidió negativamente en 0,4 puntos porcentuales en el total de la industria. Vehículos automotores fue el sector que mostró una mayor incidencia negativa sobre el incremento de la agrupación, y evidenció una caída del 26% en igual comparación.

Nota: La presente publicación ha sido elaborada con el apoyo financiero del Instituto Nacional de Empleo y Formación Profesional (INEFOP), Ley 18.406, art. 2º, lit. Ñ). Su contenido es responsabilidad exclusiva de la Cámara de Industrias del Uruguay (CIU)."

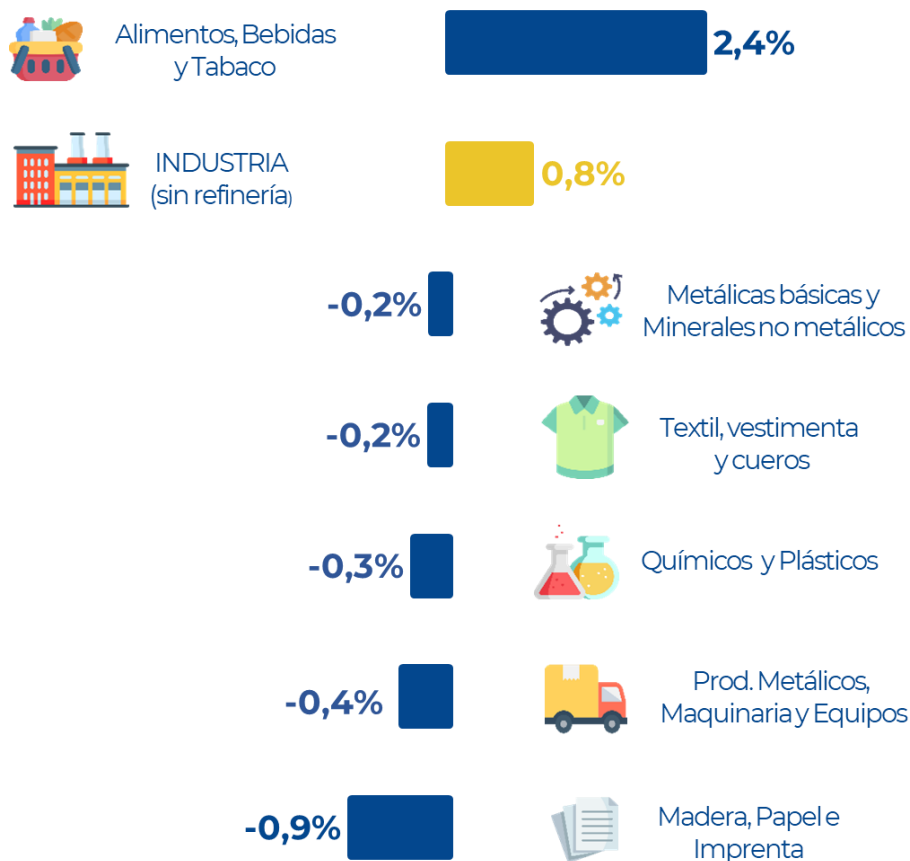
Director: Cr. Mag. Sebastián Pérez. **Equipo técnico:** Ec. Mag. Valeria Cantera, Ec. Mariana Andriolo, Emilia Ruibal.

MONITOREO INDUSTRIAL

Finalmente, Textil, vestimenta y cueros mostró un deterioro de su actividad del 7% en relación con octubre - diciembre de 2024 y una incidencia negativa de 0,2 puntos porcentuales en el total de la industria. Cueros y productos conexos fue la rama con mayor incidencia negativa.

Gráfico 3 – Incidencia de la variación de la producción por agrupación industrial

(4º trimestre 2025/2024)

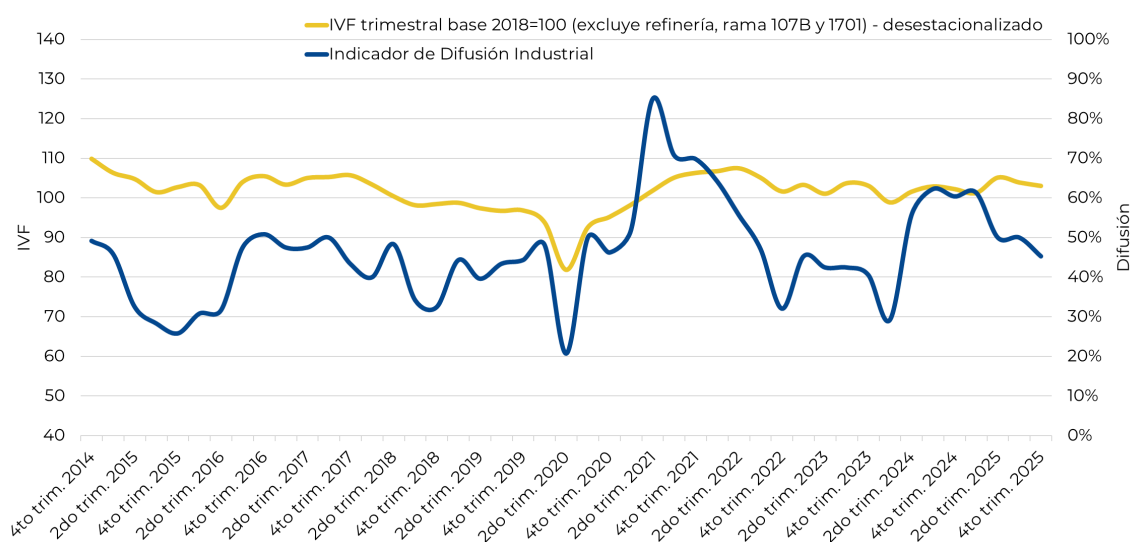


Fuente: Dirección de Estudios Económicos en base al INE.

1. Indicadores de Difusión

El Gráfico 1.1 muestra la evolución trimestral del Índice de Volumen Físico¹ y del Índice de Difusión² de la producción industrial.

Gráfico 1.1 - **Indicador de difusión de la producción industrial**
(Series trimestrales)



Fuente: Dirección de Estudios Económicos en base al INE

El indicador de difusión muestra cómo se distribuye el crecimiento de la producción en el total de las ramas que componen la industria manufacturera. Si bien por su metodología de construcción el índice no arroja el número de ramas que expandieron o disminuyeron su actividad productiva, se observó que, de un total de 53 sectores, 24 aumentaron su actividad mientras que 29 disminuyeron

¹ IVF desestacionalizado (excluida la refinería de ANCAP y las ramas 107B y 1701, estas últimas asociadas a las empresas Pepsi, UPM y Montes del Plata instaladas en zonas francas).

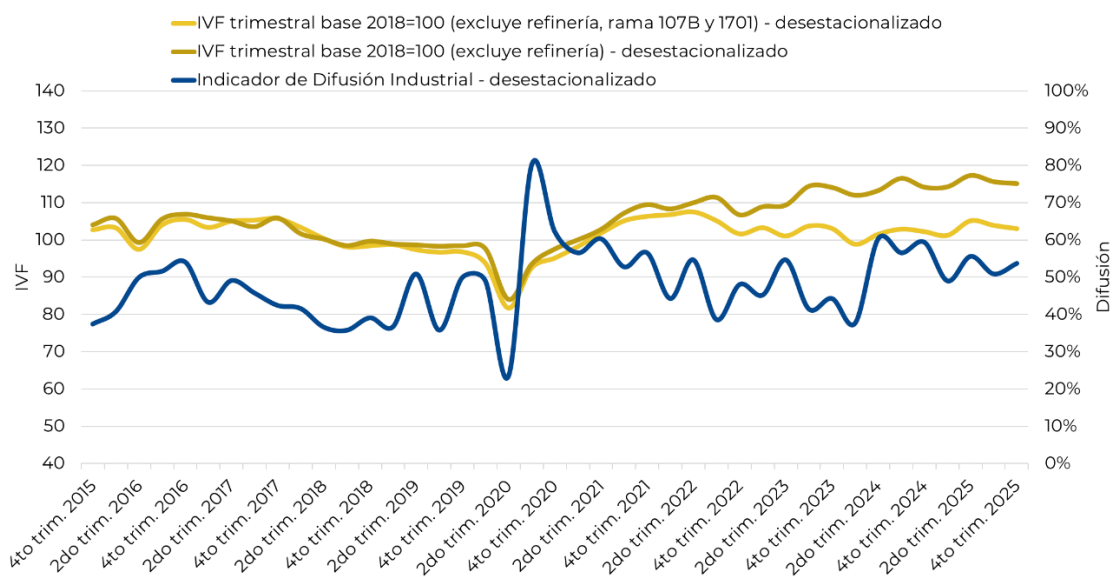
² Para la construcción del indicador de difusión de la actividad industrial, hasta el año 2002, se excluyen las ramas 1514, 1543, 1712, 1911, 1912, 2010, 2021, 2511, 2610, 2691, 2692, 2699, 2812, 2910, 2930 y 3699 bajo la clasificación CIIU Rev. 3, debido a que no se cuenta con información desagregada del IVF para dichas ramas. Además, se dejó de considerar la rama 1600 (donde se encuentra incluida la producción de tabaco) a partir de setiembre de 2011, y la rama 3590 desde agosto de 2014. A partir de 2018 se construye el índice a partir de las ramas clasificadas bajo la clasificación CIIU Rev. 4 y con base 2018=100. A partir de dicho año, se excluyen las ramas 1200, donde se encuentra incluida la producción de tabaco) y 30AA donde se encuentra la fabricación de otros tipos de equipo de transporte.

su producción en octubre - diciembre de 2025 con respecto a igual período de 2024.

En efecto, el 45% de los sectores aumentó su producción en términos interanuales.

Para complementar el análisis, se construye el indicador de difusión a partir de las series desestacionalizadas. En octubre - diciembre de 2025, dicho indicador aumentó con respecto al trimestre anterior, alcanzando niveles del 54%.

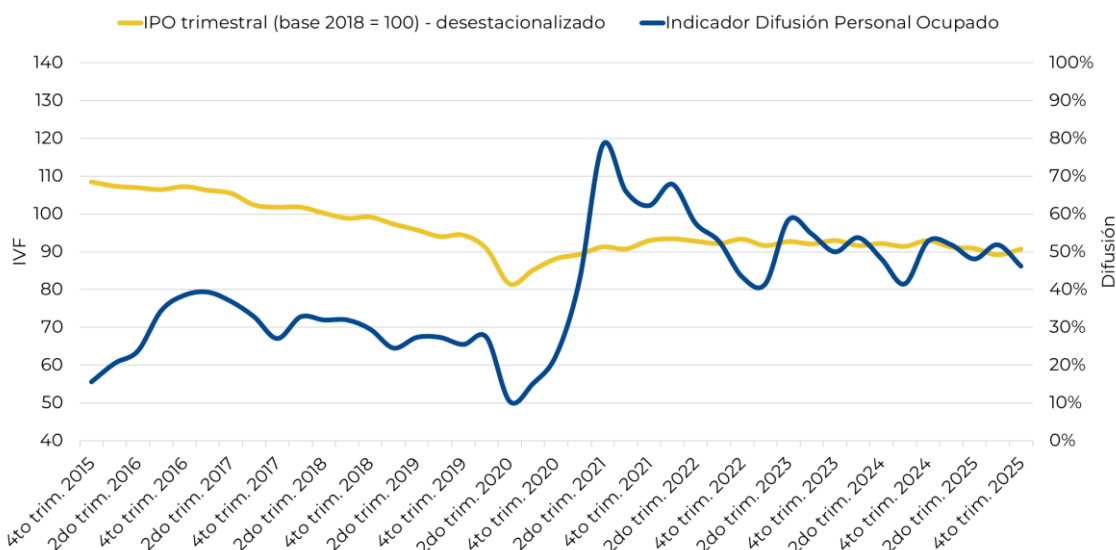
Gráfico 1.2 - Indicador de difusión de la producción industrial
(Series trimestrales desestacionalizadas)



Fuente: Dirección de Estudios Económicos en base al INE

A los efectos de analizar el comportamiento del empleo en la industria con la misma metodología, en el Gráfico 1.3 se muestra la evolución trimestral del Índice de Personal Ocupado (IPO) y del Índice de Difusión del Empleo Industrial. Este último disminuyó respecto a octubre - diciembre del 2024. En lo que va de 2025 son más las ramas que disminuyeron puestos de trabajo que las que aumentaron su personal ocupado.

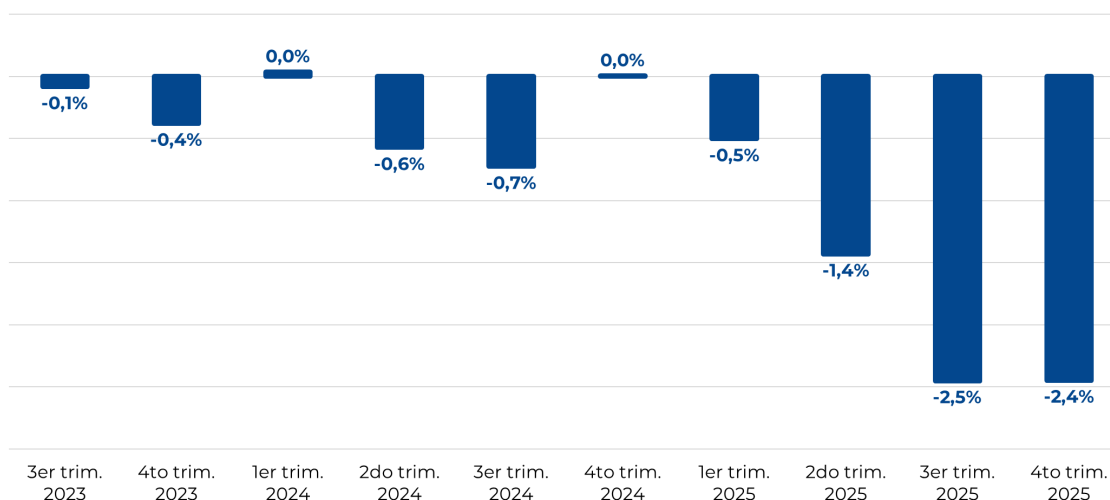
Gráfico 1.3 - **Indicador de difusión del empleo industrial**
(Series trimestrales)



Fuente: Dirección de Estudios Económicos en base al INE

Respecto al Índice de personal ocupado, se observó una caída respecto al cuarto trimestre de 2024 (-2,4%).

Gráfico 1.4 – **Variación interanual del empleo industrial**
(IPO trimestral Base 2018=100)



Fuente: Dirección de Estudios Económicos en base al INE

MONITOREO INDUSTRIAL



Cámara de Industrias
del Uruguay

Nota metodológica:

Los Indicadores de Difusión Industrial Interanual se elaboran a partir de la variación interanual de las series trimestrales correspondientes al Índice de Volumen Físico e Índice de Personal Ocupado por rama industrial (a cuatro dígitos del CIIU rev.3), mientras que el Indicador de Difusión Industrial desestacionalizado es construido en base a variaciones trimestrales de las series ajustadas por los efectos estacionales.

Para su construcción se le asigna un valor 1 a aquellos sectores cuya tasa de crecimiento es mayor que 1% y 0 a los sectores cuya tasa es menor que -1%. En el caso que la tasa de crecimiento se encuentre en el intervalo (-1%; 1%) se asigna el valor 0,5. El valor final del índice corresponde a la suma de los valores asignados a cada uno de los sectores dividido por el total de sectores considerados, transformándolo luego en porcentajes.

Cabe destacar, que la información que se utiliza en su elaboración considera únicamente el sentido del cambio en el crecimiento de la producción de los sectores que componen el Índice y no su magnitud, participando todos los sectores considerados con la misma ponderación.

Por cualquier duda o consulta puede enviar un e-mail a dee@ciu.com.uy.