



# MONITOREO INDUSTRIAL

## Comercio Exterior de Bienes del Uruguay

Informe mensual – Diciembre 2025

---

Año 16 – N° 192  
16 de enero de 2025



**Cámara de Industrias  
del Uruguay**



## 1. Exportaciones industriales

En noviembre, las exportaciones industriales -Manufacturas de Origen Agropecuario<sup>1</sup> más Manufacturas de Origen Industrial-, incluyendo las colocaciones externas de celulosa y concentrados desde zonas francas-, ascendieron a USD 918 millones, aumentando 10,7% en comparación a diciembre de 2024. Si se considera el acumulado del año, las exportaciones de bienes industriales aumentaron 2,5% en comparación con igual período de 2024, alcanzando los USD 10.471 millones.

### Cuadro 1.1 – Exportaciones industriales uruguayas de bienes

(En millones de dólares FOB)

Mes	2024	2025	Variación
Enero	751	766	1,9%
Febrero	807	778	-3,7%
Marzo	737	914	24%
Abril	839	902	7,5%
Mayo	863	909	5,3%
Junio	818	870	6,3%
Julio	783	830	6,0%
Agosto	1.011	927	-8,2%
Setiembre	902	898	-0,4%
Octubre	979	893	-8,7%
Noviembre	895	866	-3,3%
Diciembre	829	918	10,7%
<b>Total</b>	<b>10.214</b>	<b>10.471</b>	<b>2,5%</b>

Fuente: DEE en base a datos de SmartDATA y Uruguay XXI

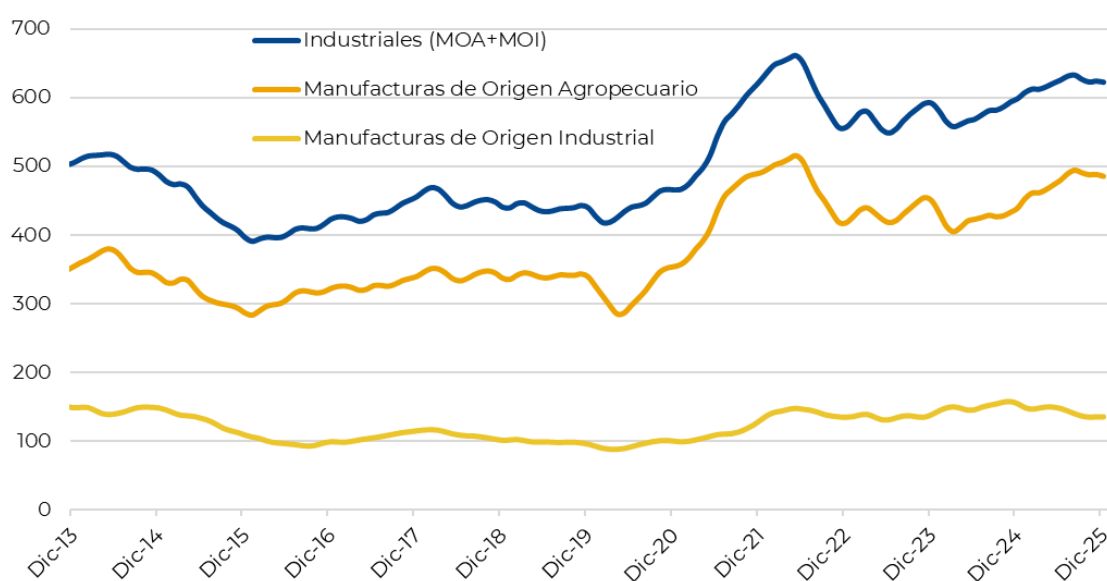
Por su parte, las exportaciones del núcleo industrial (excluye ventas externas de celulosa y concentrados desde zonas francas) totalizaron USD 655 millones en diciembre, aumentando 11,9% en la comparación interanual. Si se considera el acumulado del año, las exportaciones del núcleo industrial aumentaron 8,8% en

<sup>1</sup> A partir de mayo de 2024 se reclasificaron las subpartidas 100620,100630 y 100640 correspondiente a las exportaciones de arroz procesado y se asignaron a la categoría Manufacturas de Origen Agropecuario (MOA) en la Clasificación de Grandes Categorías Económicas. Cabe mencionar que anteriormente, las mismas se encontraban asignadas a la categoría de Bienes Primarios. Por este motivo, los montos de las exportaciones industriales presentados a partir de este informe difieren de las publicadas en los informes anteriores

**Director:** Cr. Mag. Sebastián Pérez. **Equipo técnico:** Ec. Mag. Valeria Cantera, Ec. Mariana Andriolo, Emilia Ruibal.

comparación con igual período de 2024. Medidas en volúmenes físicos las exportaciones en lo que va del año, aumentaron levemente (0,6%) en igual comparación.

**Gráfico 1.1 – Evolución de las exportaciones del núcleo industrial en dólares**  
(Millones de USD, ciclo tendencia)



Fuente: DEE en base a datos de SmartDATA/CNCE

### 1.1 Manufacturas de Origen Industrial (MOI)





Desagregando por tipo de manufactura y excluyendo las exportaciones industriales desde zonas francas, en diciembre, las exportaciones de Manufacturas de Origen Industrial se situaron en USD 135 millones, registrando un descenso del 19,9% en la comparación con diciembre de 2024. Considerando el acumulado del año, las Manufacturas de Origen Industrial disminuyeron 8,6% en comparación con el mismo período de 2024.

Las exportaciones de vehículos automotores, cables eléctricos y productos de plástico disminuyeron en comparación con diciembre de 2024. Por el contrario,

las ventas externas de Pesticidas fueron de las exportaciones que más incidieron positivamente en las colocaciones del último mes del año.

### Cuadro 1.1.1 – Variación e incidencia de las principales Manufacturas de Origen Industrial

(Excluye exportaciones desde zonas francas, USD corrientes)

Manufacturas de Origen Industrial			
Vehículos 	Cables 	Productos de plástico 	Pesticidas 
Variación (dic. 2025/2024)			
-68%	-72%	-15%	90%
Incidencia (dic. 2025/2024)			
-24%	-3%	-2%	2%

Fuente: DEE en base a datos de SmartDATA/CNCE

Las colocaciones externas de la rama vehículos automotores incidieron negativamente en aproximadamente 24 puntos porcentuales en el desempeño exportador de las Manufacturas de Origen Industrial en el mes de diciembre. Esto se debió fundamentalmente por el descenso de las exportaciones de vehículos automotores para el transporte de mercancías (*subpartida 870421*) hacia Brasil por parte de Nordex (un incendio afectó la capacidad productiva durante 2025).

Las exportaciones de Fabricación de cables eléctricos disminuyeron 72% en comparación con diciembre de 2024 e incidieron negativamente en 3 puntos porcentuales en el desempeño exportador de las Manufacturas de Origen Industrial en el último mes del año. Este desempeño se debió fundamentalmente por la caída de las ventas externas de juegos de cable para bujía (*subpartida 854430*) por parte de Yazaki, empresa que cesó su actividad en Uruguay.



**Cámara de Industrias  
del Uruguay**

Productos de plástico descendió 15% en comparación con diciembre de 2024 e incidió negativamente en 2 punto porcentual en el desempeño exportador de las Manufacturas de Origen Industrial en el último mes del año. Este desempeño se debió fundamentalmente a la caída de las ventas externas de preformas (*subpartida 392330*) hacia Brasil por parte de Cristalpet.

Por el contrario, las ventas externas de Pesticidas incidieron positivamente en 2 puntos porcentuales en el desempeño exportador de las Manufacturas de Origen Industrial en el último mes del año. Esto se debió al buen desempeño de las exportaciones de insecticidas (*subpartida 380891*) por parte de la empresa Proquimur hacia Bolivia.

## **1.2 Manufacturas de Origen Agropecuario (MOA)**

En cuanto a las Manufacturas de Origen Agropecuario, en diciembre de 2025, las colocaciones externas se situaron en USD 520 millones, aumentando 24,7% respecto a igual mes de 2024. En el acumulado del año, las mismas registraron un aumento del 14,9% en comparación a 2024.

Cabe destacar el comportamiento positivo en este mes de las colocaciones externas de Frigoríficos (40%), Elaboración de aceites y grasas (243%) y Productos lácteos (6%). Por el contrario, las exportaciones de Curtido y adobo de cueros disminuyeron 45% respecto al mismo mes de 2024.

Las exportaciones de Frigoríficos registraron un ascenso del 40%, incidiendo positivamente en 20 puntos porcentuales en las exportaciones de Manufacturas de Origen Agropecuario en el último mes del año. Este comportamiento se debió principalmente por el aumento de las colocaciones externas de carne congelada deshuesada (*subpartida 020230*) hacia Estados Unidos.

### **Cuadro 1.2.1 – Variación e incidencia de las principales Manufacturas de Origen Agropecuario**

(Excluye exportaciones desde zonas francas, USD corrientes)





Cámara de Industrias  
del Uruguay

Manufacturas de Origen Agropecuario			
Productos cárnicos	Aceites y grasas	Productos lácteos	Cuero
Variación (dic. 2025/2024)			
40%	243%	6%	-45%
Incidencia (dic. 2025/2024)			
20%	4%	1%	-1%

Fuente: DEE en base a datos de SmartDATA/CNCE

Elaboración de aceites y grasas creció 243% en diciembre de 2025 respecto al mismo mes de 2024, registrando una incidencia positiva de 4 puntos porcentuales en las exportaciones de Manufacturas de Origen Agropecuario de diciembre. Este desempeño se explica principalmente por el dinamismo en las ventas externas aceites en bruto (*subpartida 151411*) hacia Chile por parte de Alcoholes del Uruguay.

Las exportaciones de Productos lácteos aumentaron 6% en la comparación interanual, incidiendo positivamente en 1 punto porcentual en el desempeño exportador de las Manufacturas de Origen Agropecuario en el mes de diciembre de 2025. Este desempeño se explica principalmente por el comportamiento de las ventas externas de leche en polvo (*subpartida 040221*) por parte de Conaprole hacia Argelia.

Por último, las ventas externas de Curtido y adobo de cueros incidieron negativamente en 1 punto porcentual en el desempeño exportador de las Manufacturas de Origen Agropecuario en diciembre de 2025. Este descenso se les atribuye principalmente a las ventas externas de cueros y pieles divididos con la flor (*subpartida 410441*) por parte de Paycueros hacia Tailandia.

## **2. Exportaciones e importaciones de bienes del Uruguay<sup>2</sup>**

En el acumulado del año a diciembre, al incluir las ventas externas de las principales empresas instaladas en zonas francas y las exportaciones de energía eléctrica realizadas por UTE, las exportaciones totales de bienes habrían alcanzado los USD 13.688 millones, registrando un aumento del 3,4% con relación a 2024.

En igual período, las exportaciones de bienes – excluyendo a las zonas francas - alcanzaron los USD 11.504 millones, aumentando 6,7% respecto a igual período de 2024. Medidas en volúmenes físicos aumentaron 1,6% en igual comparación.

De excluir también las colocaciones externas de energía eléctrica realizadas por UTE, las exportaciones del acumulado del año se reducen a USD 11.257 millones, mostrando un aumento del 8,3% respecto al mismo período de 2024.

Por su parte, considerando la información acumulada a diciembre y excluyendo a las zonas francas, las importaciones se situaron en USD 13.031 millones, aumentando 2,5% respecto a igual período de 2024. Al descontar las adquisiciones de petróleo, las importaciones aumentaron (4,8%) en comparación con enero-diciembre 2024.

Analizando las adquisiciones al exterior por la clasificación de uso económico, en el acumulado de 2025, se registraron aumentos interanuales en las importaciones

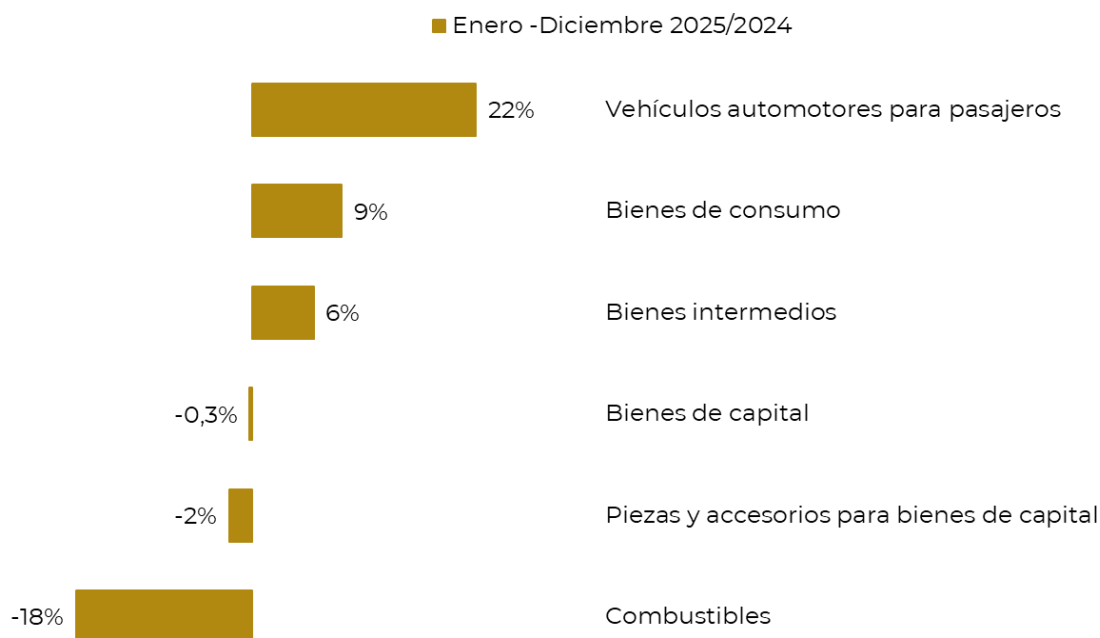
---

<sup>2</sup> Nota metodológica: la información estadística incluida en el documento ha sido extraída de SmartDATA en base a datos de solicitudes de exportación e importación proporcionados por la DNA. La comparación interanual se realiza con información de cada año disponible a los dos días del período que se informa. Para la realización de este informe, salvo indicación expresa en contrario, no se incluye el comercio exterior de bienes de zonas francas, así como la proveeduría de bienes dentro de puertos y aeropuertos a empresas de transporte. Tampoco se incluye la información correspondiente a las solicitudes de exportación de energía eléctrica, debido a que la DNA comenzó a realizar dicho registro en el tercer trimestre de 2017. En este sentido, de incluirse dicha información las comparaciones interanuales se encontrarían distorsionadas. Cabe notar que el flujo de comercio que no registra la DNA es considerado en la Cuenta Corriente de la Balanza de Pagos y ha incrementado su importancia en los últimos años.

Nota: La presente publicación ha sido elaborada con el apoyo financiero del Instituto Nacional de Empleo y Formación Profesional (INEFOP), Ley 18.406, art. 2º, lit. Ñ). Su contenido es responsabilidad exclusiva de la Cámara de Industrias del Uruguay (CIU)."

de las categorías: Vehículos automotores para pasajeros (22%), Bienes de consumo (9%) y Bienes Intermedios (6%). En cambio, descendieron las importaciones de Bienes de capital (-0,3%) Piezas y accesorios para bienes de capital (-2%) y Combustibles (-18%).

Gráfico 2.1 – **Variación interanual de las importaciones por uso económico**  
(USD corrientes)



Fuente: DEE en base a datos de SmartDATA/CNCE

### 3. Balanza comercial de bienes

Según las estimaciones realizadas por la Dirección de Estudios Económicos de la CIU, en los últimos doce meses cerrados a diciembre pasado, la balanza comercial de bienes, sin considerar operaciones de compraventa y la proveeduría a puertos



y aeropuertos, presentó un saldo positivo de aproximadamente USD 430 millones<sup>3</sup>.

### Cuadro 3.1 – **Saldo de la balanza comercial de bienes**

(enero 2025 – diciembre 2025, en millones de dólares)

	Millones de USD		
	<b>Exportaciones</b>	<b>Importaciones</b>	<b>Saldo comercial</b>
DNA	11.503	13.031	-1.527
Zonas Francas y otros ajustes	2.184	227	1.957
<b>Total</b>	<b>13.688</b>	<b>13.258</b>	<b>430</b>

Fuente: DEE en base a datos de SmartDATA y estimaciones propias

En igual período, las exportaciones de bienes registradas por la Dirección Nacional de Aduanas (DNA) ascendieron a unos USD 11.503 millones. A su vez, si se suman las colocaciones externas de las principales empresas industriales instaladas en zonas francas del Uruguay (una vez descontados los insumos nacionales adquiridos por dichas empresas) y otros ajustes que corresponden, las exportaciones totalizaron unos USD 13.686 millones.

Por su parte, las importaciones de bienes registradas por la DNA alcanzaron unos USD 13.031 millones en los últimos doce meses, mientras que considerando las demás operaciones (zonas francas y otros ajustes), dicho monto asciende a USD 13.258 millones.

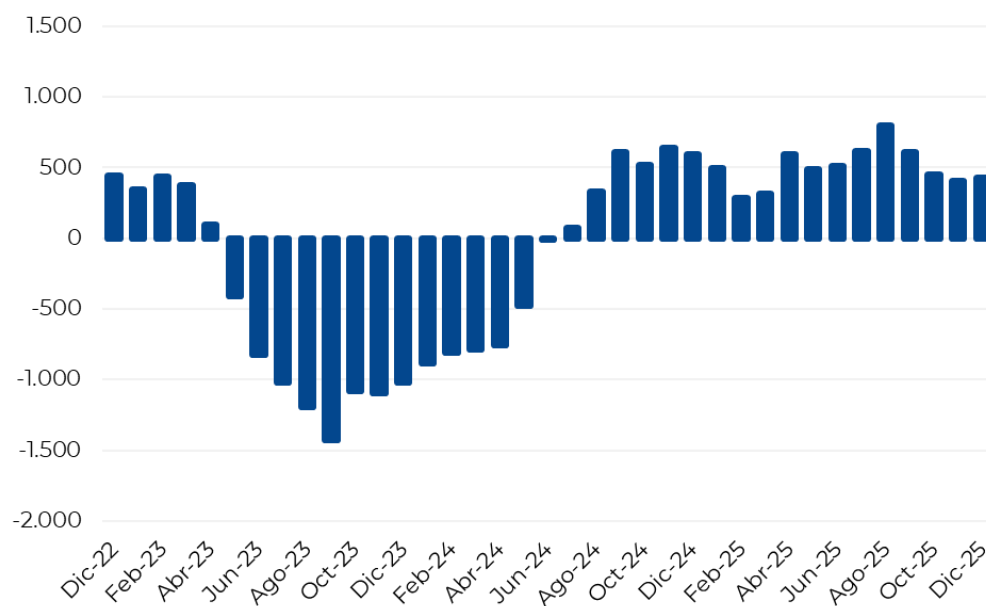
### Gráfico 3.1 - **Evolución del saldo de la balanza comercial de bienes**

(Años móviles, en millones de dólares)

<sup>3</sup> Incluye operaciones de comercio exterior de las empresas UPM y Pepsi instaladas en zonas francas. Además, se realizaron estimaciones de la operativa de la Zona Franca Punta Pereira (Montes del Plata) y Zona Franca Parque de las Ciencias (Megapharma).



Cámara de Industrias  
del Uruguay



Fuente: DEE en base a datos de SmartDATA y estimaciones propias

Los cuadros de los principales productos de exportación e importación por capítulo, subpartida, destino, grandes categorías económicas, uso económico, entre otros, se encuentra disponible en el [ANEXO](#).

