



# MONITOREO INDUSTRIAL

## Comercio Exterior de Bienes del Uruguay

Informe mensual – Febrero 2025

---

Año 16 – N° 182  
11 de marzo de 2025



**Cámara de Industrias  
del Uruguay**





## 1. Exportaciones industriales

En febrero, las exportaciones industriales -Manufacturas de Origen Agropecuario<sup>1</sup> más Manufacturas de Origen Industrial-, incluyendo las colocaciones externas de celulosa y concentrados desde zonas francas-, ascendieron a USD 787 millones, disminuyendo 4,7% en comparación a febrero de 2024. Si se considera el acumulado del año, las exportaciones de bienes industriales descendieron 1,7% en comparación con igual período de 2024, alcanzando los USD 1.556 millones.

### Cuadro 1.1 – Exportaciones industriales uruguayas de bienes

(En millones de dólares FOB)

Mes	2024	2025	Variación
Enero	757	769	1,6%
Febrero	826	787	-4,7%
<b>Total</b>	<b>1.583</b>	<b>1.556</b>	<b>-1,7%</b>

Fuente: DEE en base a datos de SmartDATA y Uruguay XXI

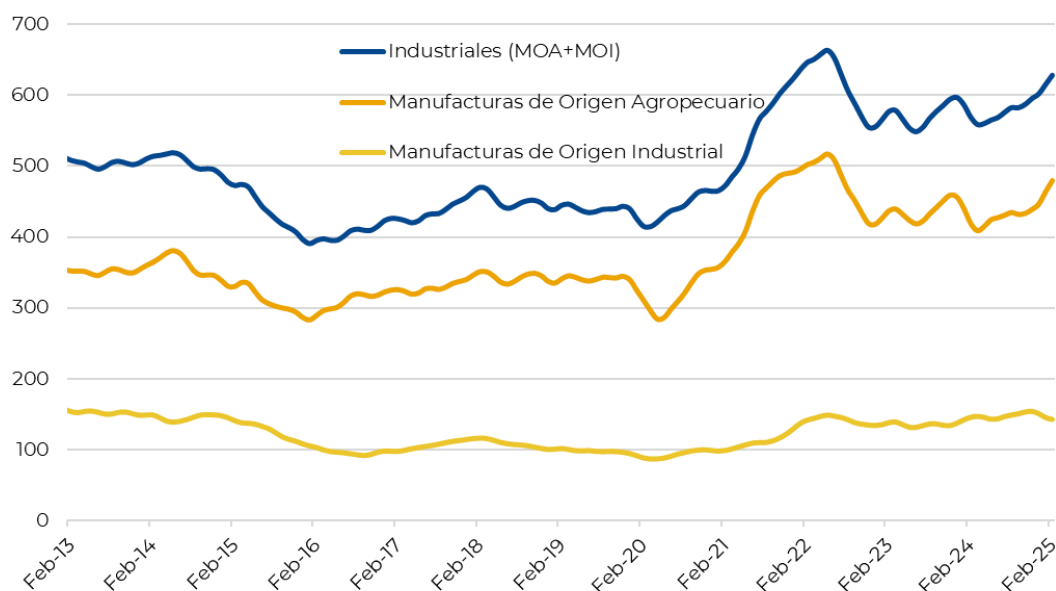
Por su parte, las exportaciones del núcleo industrial (excluye ventas externas de celulosa y concentrados desde zonas francas) totalizaron USD 595 millones en febrero, aumentando 12,2% en la comparación interanual. Si se considera el acumulado del año, las exportaciones del núcleo industrial aumentaron 9,2% en comparación con igual período de 2023. Sin embargo, medidas en volúmenes físicos las exportaciones en lo que va del año, se mantuvieron relativamente estables (0,9%) en igual comparación.

<sup>1</sup> A partir de mayo de 2024 se reclasificaron las subpartidas 100620,100630 y 100640 correspondiente a las exportaciones de arroz procesado y se asignaron a la categoría Manufacturas de Origen Agropecuario (MOA) en la Clasificación de Grandes Categorías Económicas. Cabe mencionar que anteriormente, las mismas se encontraban asignadas a la categoría de Bienes Primarios. Por este motivo, los montos de las exportaciones industriales presentados a partir de este informe difieren de las publicadas en los informes anteriores.



### Gráfico 1.1 – Evolución de las exportaciones del núcleo industrial en dólares

(Millones de USD, ciclo tendencia)



Fuente: DEE en base a datos de SmartDATA/CNCE

#### 1.1 Manufacturas de Origen Industrial (MOI)





Desagregando por tipo de manufactura y excluyendo las exportaciones industriales desde zonas francas, las exportaciones de Manufacturas de Origen Industrial se situaron en USD 130 millones, registrando un descenso del 4,8% en la comparación con febrero de 2024. Considerando el acumulado del año, las Manufacturas de Origen Industrial verificaron una caída del 6,4% en comparación con el mismo período de 2023.

Las exportaciones de fabricación de cables eléctricos, pesticidas y otros productos químicos de uso agropecuario, y fabricación de plástico y caucho en formas primarias cayeron en comparación con febrero de 2024. Por el contrario, las ventas externas de vehículos automotores fueron de las exportaciones que más incidieron positivamente en las colocaciones del segundo mes del año.



### Cuadro 1.1.1 – Variación e incidencia de las principales Manufacturas de Origen Industrial

(Excluye exportaciones desde zonas francas, USD corrientes)

Manufacturas de Origen Industrial			
 Cables	 Pesticidas	 Caucho y plástico	 Vehículos
Variación (feb. 2025/2024)			
-77%	-34%	-32%	8%
Incidencia (feb. 2025/2024)			
-3%	-1%	-1%	2%

Fuente: DEE en base a datos de SmartDATA/CNCE

Las colocaciones externas de la rama fabricación de otros cables eléctricos incidieron negativamente en aproximadamente 3 puntos porcentuales en el desempeño exportador de las Manufacturas de Origen Industrial en el mes de febrero. Esto se debió fundamentalmente por la caída de las exportaciones de juegos de cables para bujías (*subpartida 854430*) por parte de Yazaki hacia Argentina, empresa que cesó recientemente sus actividades en Uruguay.

Las exportaciones de Fabricación de pesticidas y otros productos químicos de uso agropecuario cayeron 34% en comparación con febrero de 2024 e incidieron negativamente en 1 punto porcentual en el desempeño exportador de las Manufacturas de Origen Industrial en el segundo mes del año. Este desempeño se debió fundamentalmente al descenso de las ventas externas de insecticidas (*subpartida 380892*) por parte de Proquimur.

Fabricación de plásticos en formas primarias y caucho sintético cayó 32% en comparación con febrero de 2024 e incidió negativamente en 1 punto porcentual en el desempeño exportador de las Manufacturas de Origen Industrial en el



**Cámara de Industrias  
del Uruguay**

segundo mes del año. Este desempeño se debió fundamentalmente al descenso de las ventas externas de los demás polímeros (cloruro de vinilo) (*subpartida 390422*) hacia Brasil por parte de Montelur.

Por el contrario, las ventas externas de vehículos automotores registraron un ascenso del 8% en comparación con febrero de 2024, e incidieron positivamente en 2 puntos porcentuales en el desempeño exportador de las Manufacturas de Origen Industrial en el segundo mes del año. Esto se debió principalmente por el dinamismo de las exportaciones de vehículos automotores para el transporte de mercancías (*subpartida 870421*) por parte de Nordex con destino a Brasil.

## **1.2 Manufacturas de Origen Agropecuario (MOA)**

En cuanto a las Manufacturas de Origen Agropecuario, en febrero de 2025, las colocaciones externas se situaron en USD 465 millones, aumentando 18% respecto a igual mes de 2024. En el acumulado del año, las mismas registraron un aumento del 14,1% en comparación a 2024.

Cabe destacar el comportamiento positivo en este mes de las colocaciones externas de Lácteos (40%), Maltería (55%) y Productos de molinería (34%). Por el contrario, las exportaciones de Curtido y adobo de cueros disminuyeron 17% respecto al mismo mes de 2024.

Las exportaciones de Lácteos registraron un ascenso del 40%, incidiendo positivamente en 5 puntos porcentuales en las exportaciones de Manufacturas de Origen Agropecuario en el segundo mes del año. Este comportamiento se debió principalmente por el aumento de las colocaciones externas de leche descremada (*subpartida 040221*) hacia Argelia por parte de Conaprole.



### Cuadro 1.2.1 – Variación e incidencia de las principales Manufacturas de Origen Agropecuario

(Excluye exportaciones desde zonas francas, USD corrientes)

Manufacturas de Origen Agropecuario			
Productos lácteos	Bebidas malteadas	Productos de molinería	Cuero
Variación (feb. 2025/2024)			
40%	55%	34%	-17%
Incidencia (feb. 2025/2024)			
5%	2%	2%	-0,4%

Fuente: DEE en base a datos de SmartDATA/CNCE

Bebidas malteadas evidenció un aumento del 55% en sus exportaciones en el segundo mes del año, registrando una incidencia positiva de 2 puntos porcentuales en las exportaciones de Manufacturas de Origen Agropecuario de febrero. Este desempeño se explica principalmente por el dinamismo en las ventas externas de malta sin tostar (*subpartida 110710*) hacia Brasil por parte de Maltería Oriental.

Las exportaciones de Productos de molinería aumentaron 34% en la comparación interanual, incidiendo positivamente en 2 puntos porcentuales en el desempeño exportador de las Manufacturas de Origen Agropecuario en el mes de febrero de 2025. Este desempeño se explica principalmente por el comportamiento de las ventas externas de arroz semiblanqueado (*subpartida 100630*) por parte de Saman y Damboriarena hacia Brasil.

Por último, las ventas externas de Curtido y adobo de cuero incidieron negativamente en 0,4 puntos porcentuales en el desempeño exportador de las Manufacturas de Origen Agropecuario en febrero de 2025. Este descenso se le



atribuye principalmente a las ventas externas de cuero de bovino (*subpartida 410792*) por parte de Paycueros hacia Tailandia.

## 2. Exportaciones e importaciones de bienes del Uruguay<sup>2</sup>

En el acumulado del año a febrero, al incluir las ventas externas de las principales empresas instaladas en zonas francas y las exportaciones de energía eléctrica realizadas por UTE, las exportaciones totales de bienes habrían alcanzado los USD 1.955 millones, registrando un aumento del 3,2% con relación a 2024.

En igual período, las exportaciones de bienes – excluyendo a las zonas francas - alcanzaron los USD 1.747 millones, disminuyendo 0,8% respecto a igual período de 2024. Medidas en volúmenes físicos disminuyeron 5,9% en igual comparación.

De excluir también las colocaciones externas de energía eléctrica realizadas por UTE, las exportaciones del acumulado del año se reducen a USD 1.666 millones, mostrando un aumento del 5,2% respecto al mismo período de 2024.

Por su parte, considerando la información acumulada a febrero y excluyendo a las zonas francas, las importaciones se situaron en USD 2.332 millones, aumentando respecto a igual período de 2024 (18,6%). Al descontar las adquisiciones de petróleo, las importaciones se incrementaron (29,3%) en comparación con enero-febrero 2024.

---

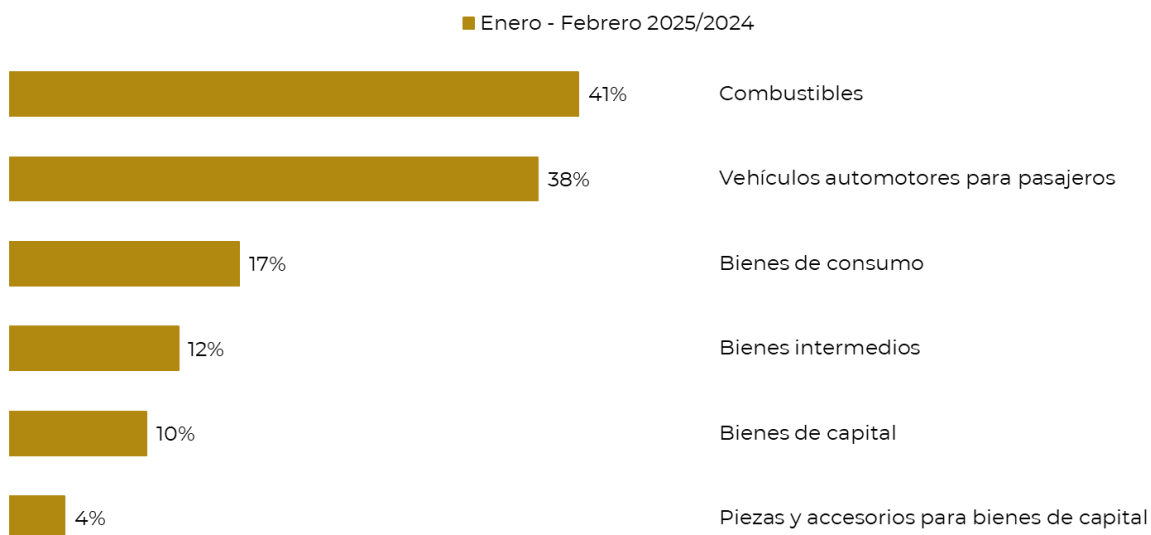
<sup>2</sup> Nota metodológica: la información estadística incluida en el documento ha sido extraída de SmartDATA en base a datos de solicitudes de exportación e importación proporcionados por la DNA. La comparación interanual se realiza con información de cada año disponible a los dos días del período que se informa. Para la realización de este informe, salvo indicación expresa en contrario, no se incluye el comercio exterior de bienes de zonas francas, así como la proveeduría de bienes dentro de puertos y aeropuertos a empresas de transporte. Tampoco se incluye la información correspondiente a las solicitudes de exportación de energía eléctrica, debido a que la DNA comenzó a realizar dicho registro en el tercer trimestre de 2017. En este sentido, de incluirse dicha información las comparaciones interanuales se encontrarían distorsionadas. Cabe notar que el flujo de comercio que no registra la DNA es considerado en la Cuenta Corriente de la Balanza de Pagos y ha incrementado su importancia en los últimos años.

Nota: La presente publicación ha sido elaborada con el apoyo financiero del Instituto Nacional de Empleo y Formación Profesional (INEFOP), Ley 18.406, art. 2º, lit. Ñ). Su contenido es responsabilidad exclusiva de la Cámara de Industrias del Uruguay (CIU)."



Analizando las adquisiciones externas por la clasificación de uso económico, en el acumulado de 2025, se registraron aumentos interanuales en las adquisiciones de las categorías: Combustibles (41%), Vehículos automotores para pasajeros (38%), Bienes de consumo (17%), Bienes Intermedios (12%), Bienes de capital (10%) y Piezas y accesorios para bienes de capital (4%).

Gráfico 2.1 – **Variación interanual de las importaciones por uso económico**  
(USD corrientes)



Fuente: DEE en base a datos de SmartDATA/CNCE





### 3. Balanza comercial de bienes

Según las estimaciones realizadas por la Dirección de Estudios Económicos de la CIU, en los últimos doce meses cerrados a febrero pasado, la balanza comercial de bienes, sin considerar operaciones de compraventa y la proveeduría a puertos y aeropuertos, presentó un saldo positivo de aproximadamente USD 513 millones<sup>3</sup>.

#### Cuadro 3.1 – Saldo de la balanza comercial de bienes

(marzo 2024 – febrero 2025, en millones de dólares)

	Millones de USD		
	Exportaciones	Importaciones	Saldo comercial
DNA	11.020	13.197	-2.177
Zonas Francas y otros ajustes	2.289	-401	2.690
<b>Total</b>	<b>13.310</b>	<b>12.797</b>	<b>513</b>

Fuente: DEE en base a datos de SmartDATA y estimaciones propias

En igual período, las exportaciones de bienes registradas por la Dirección Nacional de Aduanas (DNA) ascendieron a unos USD 11.020 millones. A su vez, si se suman las colocaciones externas de las principales empresas industriales instaladas en zonas francas del Uruguay (una vez descontados los insumos nacionales adquiridos por dichas empresas) y otros ajustes que corresponden, las exportaciones totalizaron unos USD 13.310 millones.

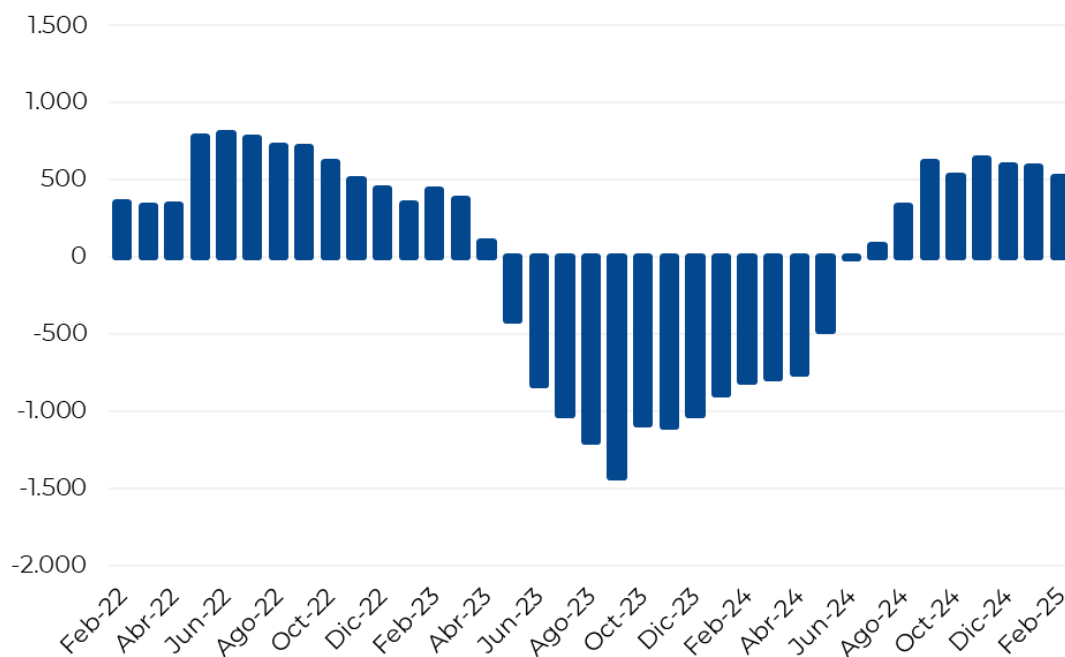
Por su parte, las importaciones de bienes registradas por la DNA alcanzaron unos USD 13.197 millones en los últimos doce meses, mientras que considerando las demás operaciones (zonas francas y otros ajustes), dicho monto asciende a USD 12.797 millones.

<sup>3</sup> Incluye operaciones de comercio exterior de las empresas UPM y Pepsi instaladas en zonas francas. Además, se realizaron estimaciones de la operativa de la Zona Franca Punta Pereira (Montes del Plata) y Zona Franca Parque de las Ciencias (Megapharma).



Gráfico 3.1 - **Evolución del saldo de la balanza comercial de bienes**

(Años móviles, en millones de dólares)



Fuente: DEE en base a datos de SmartDATA y estimaciones propias

Los cuadros de los principales productos de exportación e importación por capítulo, subpartida, destino, grandes categorías económicas, uso económico, entre otros, se encuentra disponible en el [ANEXO](#).