



MONITOREO INDUSTRIAL

Indicadores de Difusión en la Industria

Informe trimestral – Enero-Marzo 2024

Año 16 – N° 68
28 de mayo de 2024



**Cámara de Industrias
del Uruguay**

MONITOREO INDUSTRIAL

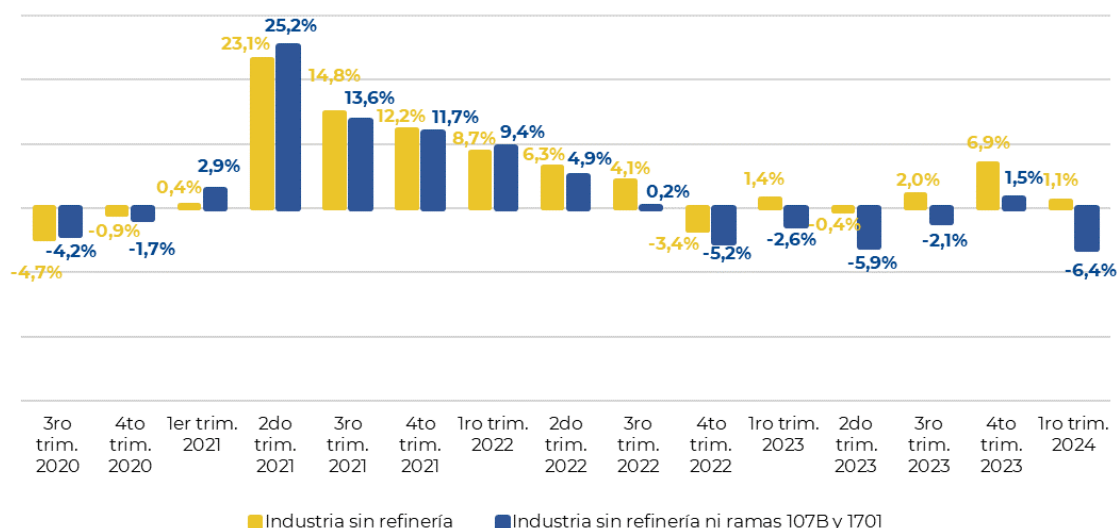


Cámara de Industrias del Uruguay

En el primer trimestre de 2024, el Índice de Volumen Físico (IVF) de la industria manufacturera sin incluir la refinería de ANCAP aumentó 1,1% respecto a igual período del año anterior. Si se excluyen las ramas en las cuales se encuentran las empresas Pepsi ZF (rama 107B), UPM y Montes del Plata (rama 1701), la producción disminuyó 6,4% respecto al mismo período del año anterior.

Gráfico 1 – Variación trimestral interanual de la producción industrial

(Base 2018=100)



Fuente: Dirección de Estudios Económicos en base al INE

En enero – marzo de 2024, la agrupación que evidenció la mayor variación positiva fue Madera, Papel e Imprenta (31%), incidiendo positivamente en 4,5 puntos porcentuales en el total de la industria. Lo anterior se debió en gran medida al importante crecimiento de la rama Pulpa de celulosa, papel y cartón (47,3%), como consecuencia del inicio de la actividad de UPM 2. Por el contrario, la rama Aserradero y acepilladura de madera mostró una caída de 13,6%, incidiendo negativamente en aproximadamente 1,6 puntos porcentuales.

Nota: La presente publicación ha sido elaborada con el apoyo financiero del Instituto Nacional de Empleo y Formación Profesional (INEFOP), Ley 18.406, art. 2º, lit. Ñ). Su contenido es responsabilidad exclusiva de la Cámara de Industrias del Uruguay (CIU)."

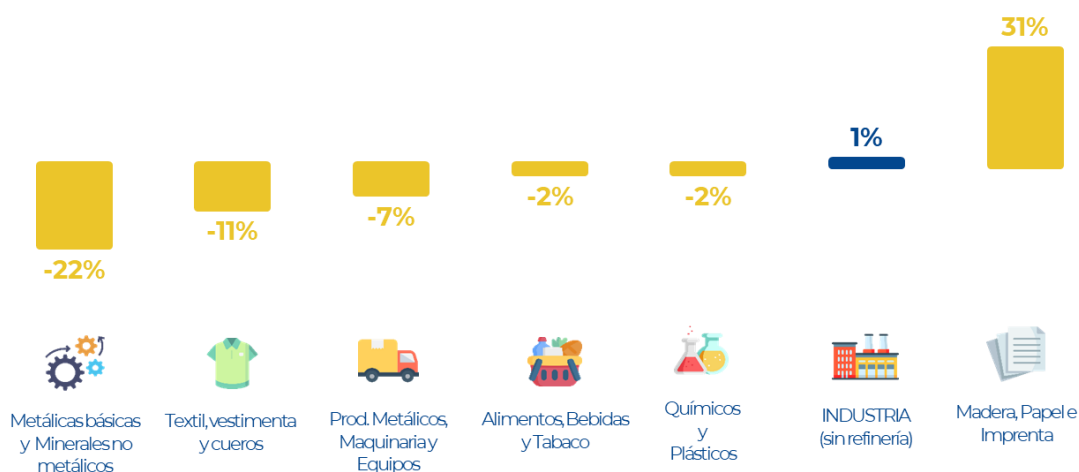
Director: Cr. Mag. Sebastián Pérez. **Equipo técnico:** Ec. Mag. Valeria Cantera, Ec. Mariana Andriolo, Emilia Ruibal.

Dirección de Estudios Económicos - Tel (+598) 2604 0464 int. 142 - dee@ciu.com.uy

www.ciu.com.uy

MONITOREO INDUSTRIAL

Gráfico 2 – **Variación de la producción por agrupación industrial**
(1º trimestre 2024/2023)



Fuente: Dirección de Estudios Económicos en base al INE

La producción de la agrupación Químicos y plástico mostró un descenso del 2% en el primer trimestre de 2024. Otros productos n.c.p (-28,3%) fue la rama con mayor incidencia negativa, mientras que Fabricación de jabones y detergentes (17,7%) fue el sector con mayor incidencia positiva en la variación de la producción de la agrupación.

Alimentos, Bebidas y Tabaco disminuyó su producción en enero - marzo de 2024 (-2%). En este sentido, Elaboración de productos de molinería fue el sector con mayor incidencia negativa, registrando un descenso del 43,2% en igual comparación.

En enero - marzo de 2024, la producción de Productos Metálicos, Maquinaria y Equipos disminuyó respecto a un año atrás (-7%). Fabricación de maquinaria y equipos n.c.p. fue la rama que registró mayor incidencia negativa, cayendo 42,4%.

Por otra parte, la producción de Textil, Vestimenta y cueros verificó una reducción del 11% respecto a enero - marzo de 2023, con una incidencia negativa de 0,3 puntos porcentuales. Fabricación de otros productos textiles fue el sector que

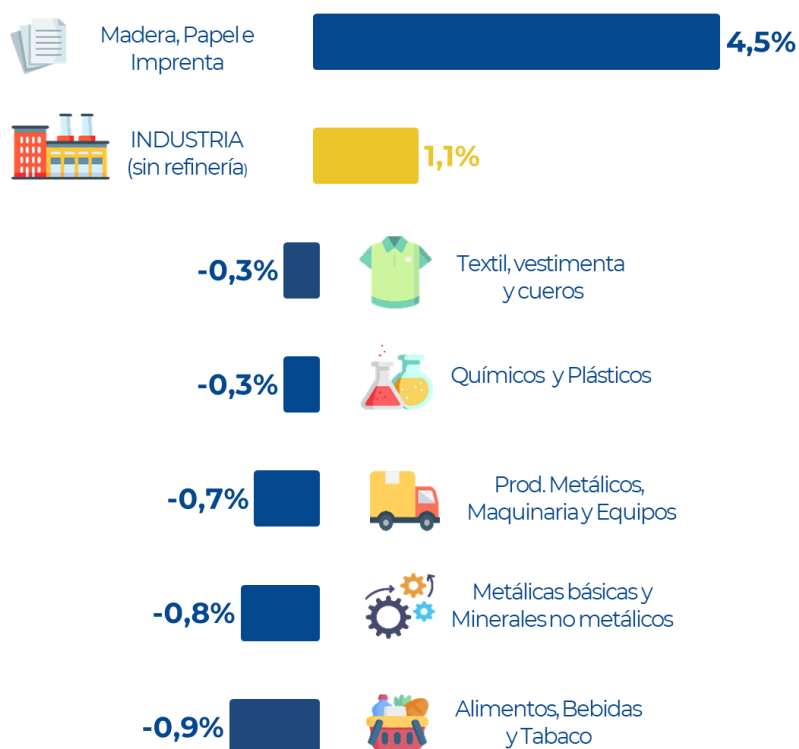
MONITOREO INDUSTRIAL

mostró una mayor incidencia negativa sobre el descenso de la agrupación, y evidenció una caída del -20,2% en igual comparación.

Metálicas básicas y Minerales no metálicos mostró un deterioro de su actividad del 22% en relación con enero - marzo de 2023 y una incidencia negativa de 0,8 puntos porcentuales en el total de la industria. El sector Artículos de hormigón, cemento y yeso (-33,3%) fue el que más incidió negativamente en la actividad de la agrupación.

Gráfico 3 – Incidencia de la variación de la producción por agrupación industrial

(1° trimestre 2024/2023)

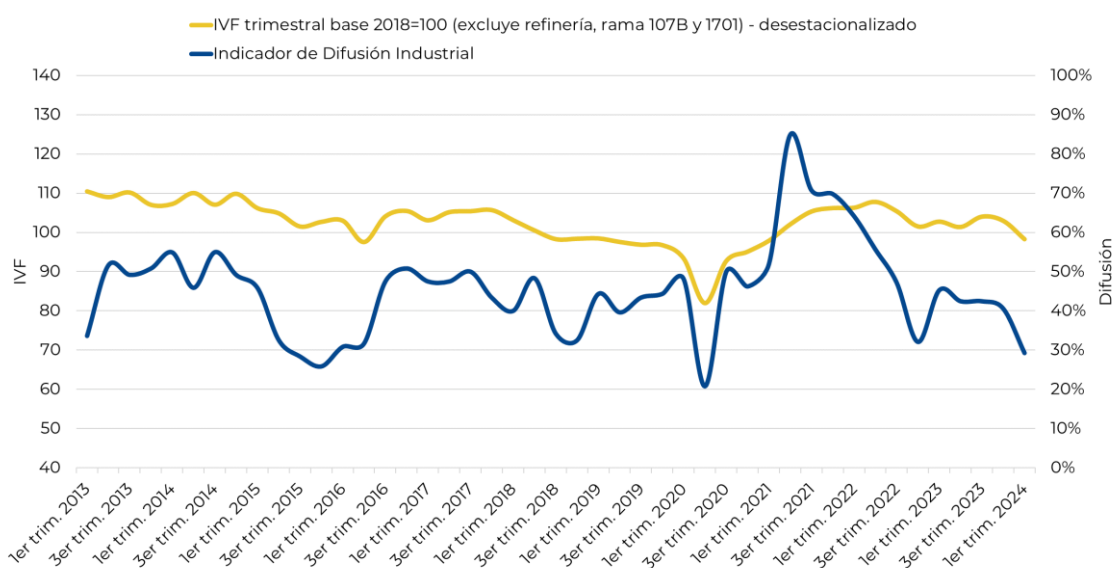


Fuente: Dirección de Estudios Económicos en base al INE

1. Indicadores de Difusión

El Gráfico 1.1 muestra la evolución trimestral del Índice de Volumen Físico¹ y del Índice de Difusión² de la producción industrial.

Gráfico 1.1 - **Indicador de difusión de la producción industrial**
(Series trimestrales)



Fuente: Dirección de Estudios Económicos en base al INE

El indicador de difusión muestra cómo se distribuye el crecimiento de la producción en el total de las ramas que componen la industria manufacturera. Si bien por su metodología de construcción el índice no arroja el número de ramas que expandieron o disminuyeron su actividad productiva, se observó que, de un total de 53 sectores, 16 aumentaron su actividad mientras que 38 disminuyeron su producción en enero - marzo de 2024 con respecto a igual período de 2023. En

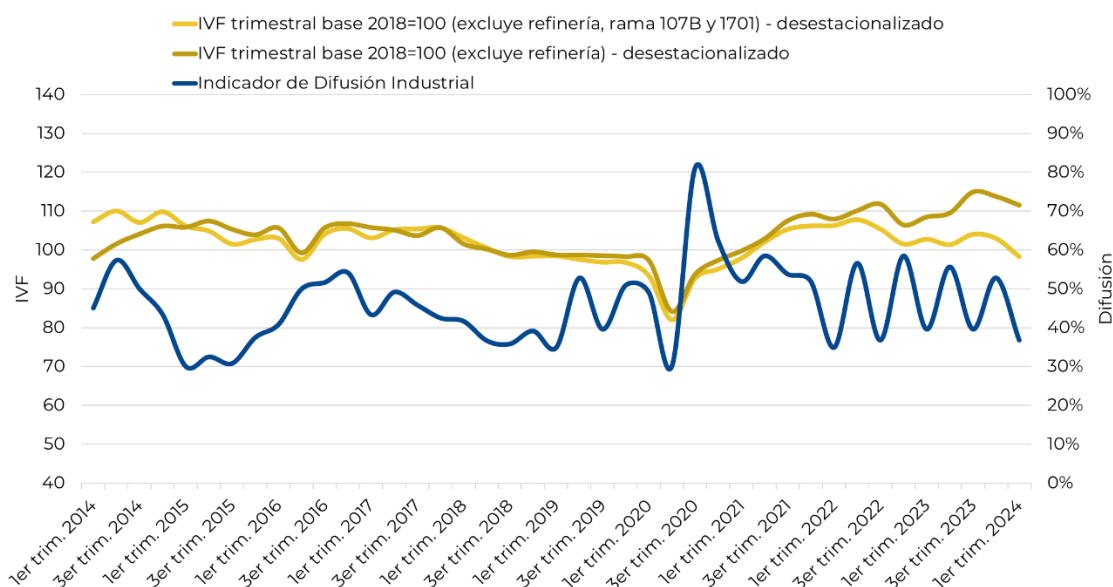
¹ IVF desestacionalizado (excluida la refinería de ANCAP y las ramas 107B y 1701, estas últimas asociadas a las empresas Pepsi, UPM y Montes del Plata instaladas en zonas francas).

² Para la construcción del indicador de difusión de la actividad industrial, hasta el año 2002, se excluyen las ramas 1514, 1543, 1712, 1911, 1912, 2010, 2021, 2511, 2610, 2691, 2692, 2699, 2812, 2910, 2930 y 3699 bajo la clasificación CIIU Rev. 3, debido a que no se cuenta con información desagregada del IVF para dichas ramas. Además, se dejó de considerar la rama 1600 (donde se encuentra incluida la producción de tabaco) a partir de setiembre de 2011, y la rama 3590 desde agosto de 2014. A partir de 2018 se construye el índice a partir de las ramas clasificadas bajo la clasificación CIIU Rev. 4 y con base 2018=100. A partir de dicho año, se excluyen las ramas 1200, donde se encuentra incluida la producción de tabaco) y 30AA donde se encuentra la fabricación de otros tipos de equipo de transporte.

efecto, solo el 29% de los sectores aumentó su producción en términos interanuales.

Para complementar el análisis, se construye el indicador de difusión a partir de las series desestacionalizadas. En enero - marzo de 2024, dicho indicador aumentó con respecto al trimestre anterior, alcanzando niveles del 53%.

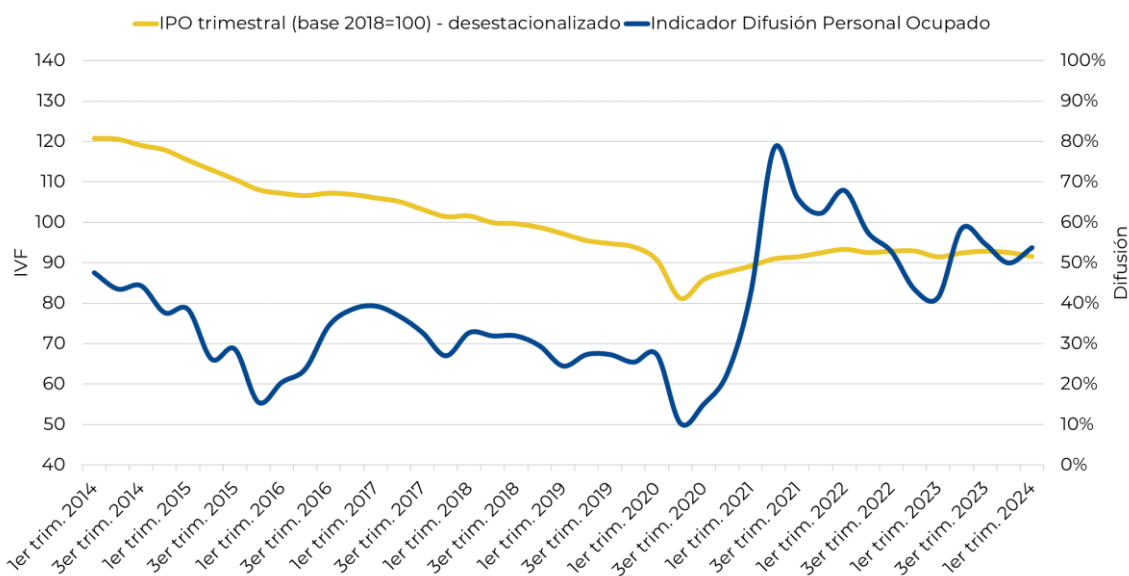
Gráfico 1.2 - Indicador de difusión de la producción industrial
(Series trimestrales desestacionalizadas)



Fuente: Dirección de Estudios Económicos en base al INE

A los efectos de analizar el comportamiento del empleo en la industria con la misma metodología, en el Gráfico 1.3 se muestra la evolución trimestral del Índice de Personal Ocupado (IPO) y del Índice de Difusión del Empleo Industrial. Este último se mantuvo relativamente estable respecto a enero - marzo del 2023. En lo que va de 2024 son más las ramas que aumentaron puestos de trabajo que las que disminuyeron su personal ocupado.

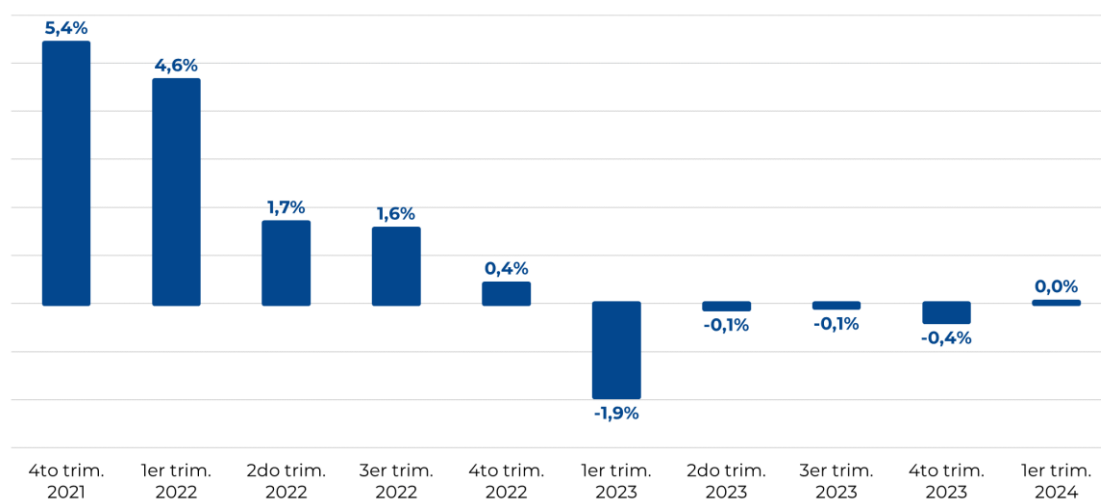
Gráfico 1.3 - **Indicador de difusión del empleo industrial**
(Series trimestrales)



Fuente: Dirección de Estudios Económicos en base al INE

Respecto al Índice de personal ocupado, se observó una estabilidad respecto al primer trimestre de 2023.

Gráfico 1.4 – **Variación interanual del empleo industrial**
(IPO trimestral Base 2018=100)



Fuente: Dirección de Estudios Económicos en base al INE

MONITOREO INDUSTRIAL



Cámara de Industrias
del Uruguay

Nota metodológica:

Los Indicadores de Difusión Industrial Interanual se elaboran a partir de la variación interanual de las series trimestrales correspondientes al Índice de Volumen Físico e Índice de Personal Ocupado por rama industrial (a cuatro dígitos del CIIU rev.3), mientras que el Indicador de Difusión Industrial desestacionalizado es construido en base a variaciones trimestrales de las series ajustadas por los efectos estacionales.

Para su construcción se le asigna un valor 1 a aquellos sectores cuya tasa de crecimiento es mayor que 1% y 0 a los sectores cuya tasa es menor que -1%. En el caso que la tasa de crecimiento se encuentre en el intervalo (-1%; 1%) se asigna el valor 0,5. El valor final del índice corresponde a la suma de los valores asignados a cada uno de los sectores dividido por el total de sectores considerados, transformándolo luego en porcentajes.

Cabe destacar, que la información que se utiliza en su elaboración considera únicamente el sentido del cambio en el crecimiento de la producción de los sectores que componen el Índice y no su magnitud, participando todos los sectores considerados con la misma ponderación.

Por cualquier duda o consulta puede enviar un e-mail a dee@ciu.com.uy.