



MONITOREO INDUSTRIAL

Comercio Exterior de Bienes del Uruguay

Informe mensual – Enero 2024

Año 16 – N° 169
9 de febrero de 2024



**Cámara de Industrias
del Uruguay**

MONITOREO INDUSTRIAL



Cámara de Industrias
del Uruguay

1. Exportaciones de bienes¹

En enero de 2024, las solicitudes de exportación de bienes se ubicaron en USD 935 millones, aumentando 20,6% respecto a igual mes de 2023.

Medidas en volúmenes físicos, las exportaciones en enero de 2024 también aumentaron en comparación a enero 2023 (30,7%).

De excluir las colocaciones externas de energía eléctrica realizadas por UTE, las exportaciones de enero 2024 ascienden a USD 790 millones, mostrando un aumento del 12% respecto al mismo mes de 2023.

Al incluir las ventas externas de las principales empresas instaladas en zonas francas y las exportaciones de energía eléctrica realizadas por UTE, las colocaciones externas habrían alcanzado los USD 1.070 millones en enero de 2024, registrando un ascenso del 15,5% con relación a 2023.

¹ Nota metodológica: la información estadística incluida en el documento ha sido extraída de SmartDATA en base a datos de solicitudes de exportación e importación proporcionados por la DNA. La comparación interanual se realiza con información de cada año disponible a los dos días del período que se informa. Para la realización de este informe, salvo indicación expresa en contrario, no se incluye el comercio exterior de bienes de zonas francas, así como la proveeduría de bienes dentro de puertos y aeropuertos a empresas de transporte. Tampoco se incluye la información correspondiente a las solicitudes de exportación de energía eléctrica, debido a que la DNA comenzó a realizar dicho registro en el tercer trimestre de 2017. En este sentido, de incluirse dicha información las comparaciones interanuales se encontrarían distorsionadas. Cabe notar que el flujo de comercio que no registra la DNA es considerado en la Cuenta Corriente de la Balanza de Pagos y ha incrementado su importancia en los últimos años.

Nota: La presente publicación ha sido elaborada con el apoyo financiero del Instituto Nacional de Empleo y Formación Profesional (INEFOP), Ley 18.406, art. 2º, lit. Ñ). Su contenido es responsabilidad exclusiva de la Cámara de Industrias del Uruguay (CIU)."

Director: Cr. Mag. Sebastián Pérez. **Equipo técnico:** Ec. Mag. Valeria Cantera, Ec. Mariana Andriolo, Emilia Ruibal.

Cuadro 1.1 – Exportaciones uruguayas de bienes

(En millones de dólares FOB)

Mes	2023	2024	Variación
Enero	775	935	20,6%
Total	775	935	20,6%

Fuente: DEE en base a datos de SmartDATA

El aumento de las colocaciones externas de enero se explicó principalmente por las exportaciones de carne congelada deshuesada. En efecto, mientras que en enero de 2023 se exportaron USD 96 millones, en igual mes de 2024 las ventas al exterior totalizaron USD 121 millones, incrementándose 26% respecto a igual mes de 2023 e incidiendo positivamente en 16 puntos porcentuales.

2. Exportaciones industriales

Las exportaciones industriales totalizaron USD 533 millones en enero, aumentando 15,7% en la comparación interanual.

Cuadro 2.1 – Exportaciones industriales uruguayas de bienes

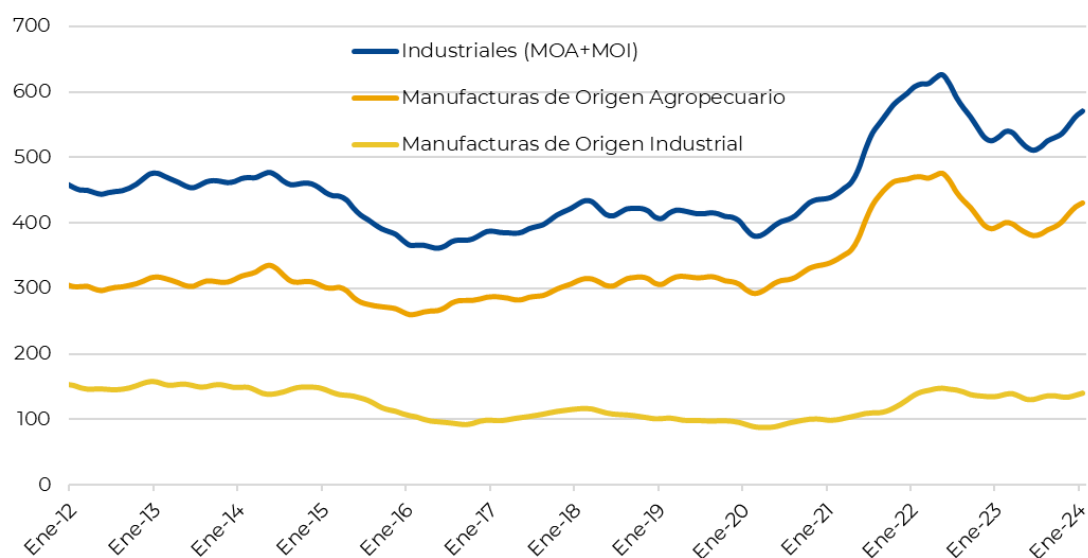
(En millones de dólares FOB)

Mes	2023	2024	Variación
Enero	461	533	15,7%
Total	461	533	15,7%

Fuente: DEE en base a datos de SmartDATA

Gráfico 2.1 – Evolución de las exportaciones industriales en dólares

(Millones de USD, ciclo tendencia)



Fuente: DEE en base a datos de SmartDATA/CNCE

2.1 Manufacturas de Origen Industrial (MOI)

Desagregando por tipo de manufactura, las exportaciones de Manufacturas de Origen Industrial se situaron en USD 123 millones, registrando un ascenso del 16,3% en la comparación con enero de 2023.

Las exportaciones de cal, vehículos automotores y productos farmacéuticos aumentaron en comparación con enero de 2023. Por el contrario, las ventas externas de instrumentos y suministros médicos fueron de las exportaciones que más disminuyeron en el primer mes del año.

Cuadro 2.1.1 – **Variación e incidencia de las principales Manufacturas de Origen Industrial**

(USD corrientes)

Manufacturas de Origen Industrial		
<p>Vehículos</p>	<p>Productos farmacéuticos</p>	<p>Instrumental médico</p>
Variación (ene. 2024/2023)		
25%	26%	-44%
Incidencia (ene. 2024/2023)		
4,0%	2,9%	-0,9%

Fuente: DEE en base a datos de SmartDATA/CNCE

Las colocaciones externas de la rama Fabricación de vehículos automotores incidieron positivamente en 4 puntos porcentuales en el desempeño exportador de las Manufacturas de Origen Industrial en el mes de enero, registrando un ascenso del 25% respecto al monto exportado en enero de 2023. Este aumento se debió fundamentalmente a las exportaciones de vehículos automóviles para el transporte de mercancías (*subpartida 870421*) por parte de Nordex hacia Brasil.

Fabricación de productos farmacéuticos evidenció un aumento del 26% de sus exportaciones en el mes de enero de 2024 e incidió positivamente en 2,9 puntos porcentuales en el desempeño exportador de las Manufacturas de Origen Industrial en el primer mes del año. Este desempeño se debe fundamentalmente a las ventas externas de los demás medicamentos (*subpartida 300490*) realizadas por Iclos Uruguay hacia Ecuador.

Por el contrario, las ventas externas de instrumentos y suministros médicos disminuyeron 44% e incidieron negativamente en 0,9 puntos porcentuales en el

MONITOREO INDUSTRIAL



Cámara de Industrias
del Uruguay

desempeño exportador de las Manufacturas de Origen Industrial en el primer mes del año. Esto se debió principalmente al descenso de las exportaciones de CCC con destino a Estados Unidos.

Cabe mencionar que las exportaciones de cal pasaron de USD 1,1 millones en enero de 2023 a USD 6,7 millones en enero de 2024, e incidieron positivamente en 5,3 puntos porcentuales en el desempeño exportador de las Manufacturas de Origen Industrial del primer mes del año. Este aumento se debe fundamentalmente a las ventas externas de cal apagada (*subpartida 252220*) por parte de CYCUSA hacia Zona Franca Fray Bentos que se ubica la planta de UPM.

2.2 Manufacturas de Origen Agropecuario (MOA)

En cuanto a las Manufacturas de Origen Agropecuario, en enero de 2024, las colocaciones externas se situaron en USD 410 millones, verificando un aumento del 15,6% respecto a igual mes de 2023.

Cabe destacar el comportamiento positivo de las colocaciones externas de Frigoríficos (32%), Elaboración de bebidas malteadas y de malta (73%) y Aserrado y acepilladura de madera (25%). Por el contrario, descendieron las exportaciones de lácteos, pasando de USD 86 millones en enero de 2023 a USD 75 millones en enero de 2024.

Las exportaciones del sector frigorífico registraron un ascenso del 32%, incidiendo positivamente en 15 puntos porcentuales en las exportaciones de Manufacturas de Origen Agropecuario en el primer mes del año. Este aumento se debió principalmente al dinamismo en las colocaciones externas de carne bovina deshuesada congelada (*subpartida 020230*) hacia China.

Cuadro 2.1.2 – **Variación e incidencia de las principales Manufacturas de Origen Agropecuario**
(USD corrientes)

Manufacturas de Origen Agropecuario			
 Productos carnicos	 Bebidas malteadas	 Aserrado de madera	 Productos lácteos
Variación (ene. 2024/2023)			
32%	73%	25%	-13%
Incidencia (ene. 2024/2023)			
15,0%	4,3%	0,8%	-3,2%

Fuente: DEE en base a datos de SmartDATA/CNCE

Las exportaciones de cebada malteada pasaron de USD 21 millones en enero de 2023 a USD 36 millones en igual mes de 2024 e incidieron positivamente 4,3 puntos porcentuales en el desempeño exportador de las Manufacturas de Origen Agropecuario en el primer mes de 2024. Este desempeño en el flujo de exportaciones se explica principalmente por el aumento de las ventas externas de malta sin tostar (*subpartida 110710*).

Las exportaciones de Aserrado y acepilladura de madera verificaron un aumento del 25% en sus exportaciones en el primer mes del año, registrando una incidencia positiva de 0,8 puntos porcentuales en las exportaciones de Manufacturas de Origen Agropecuario de enero. Este desempeño se explica principalmente por el ascenso en las ventas externas de madera aserrada de pino (*subpartida 440711*) hacia China por parte de Arboreal.

Por último, las ventas externas de productos lácteos incidieron negativamente en 3,2 puntos porcentuales en el desempeño exportador de las Manufacturas de Origen Agropecuario en enero de 2024. Este descenso se les atribuye



MONITOREO INDUSTRIAL



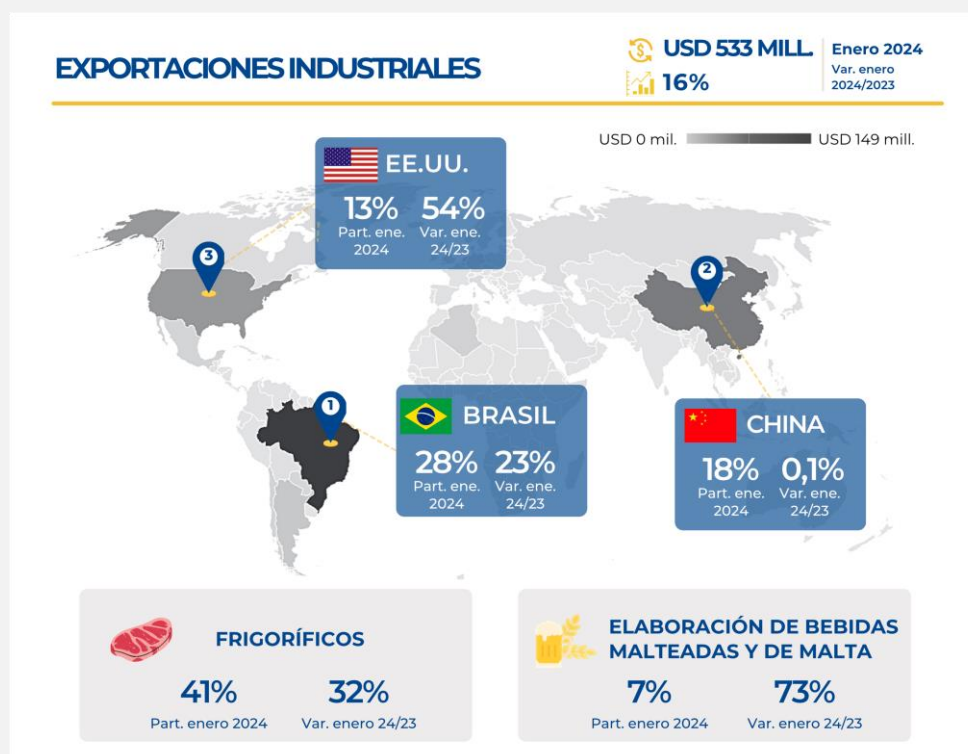
**Cámara de Industrias
del Uruguay**

principalmente a las ventas externas de leche en polvo sin adición de azúcar
(*subpartida 040221*) hacia Brasil por parte de Conaprole.

Exportaciones Industriales

Las exportaciones industriales sin considerar las zonas francas totalizaron los USD 533 millones en enero de 2024 y registraron un incremento del 16% respecto al monto colocado en enero de 2023.

Brasil, China y Estados Unidos fueron los principales destinos de las ventas externas de productos industriales en el mes de enero, con una participación del 28%, 18% y 13% respectivamente.



Carne bovina deshuesada congelada (subpartida 020230) fue el principal producto del sector cárnico que explica el aumento de las exportaciones, con una incidencia positiva de 5 puntos porcentuales en el mes de enero de 2024.

Malta sin tostar (subpartida 110710) fue el principal producto del sector elaboración de bebidas malteadas y de malta que explica el aumento de las exportaciones, con una incidencia positiva de 3 puntos porcentuales en el mes de enero de 2024.

3. Importaciones²

En enero de 2024, las importaciones de bienes registradas por la DNA ascendieron a USD 1.028 millones, disminuyendo levemente en la comparación interanual (-0,6%).

Cuadro 3.1 – Importaciones uruguayas de bienes

(En millones de dólares CIF)

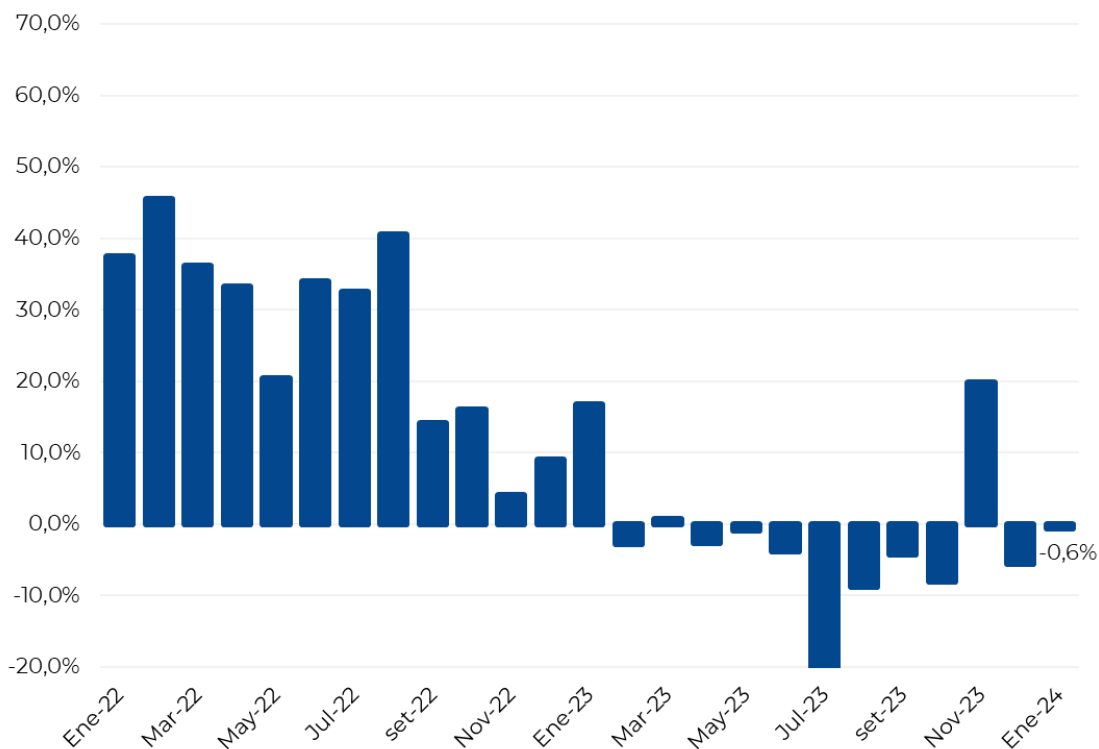
Mes	2023	2024	Variación
Enero	1.035	1.028	-0,6%
Total	1.035	1.028	-0,6%

Fuente: DEE en base a datos de SmartDATA

Al descontar las adquisiciones de petróleo (partida 2709 y 2710), muy volátiles y con problemas estadísticos de registro, las importaciones habrían verificado un aumento del 8,2% respecto a enero de 2023.

² Cabe mencionar que a partir del informe de octubre de 2020 no se presentan las importaciones bajo el régimen de Admisión Temporal de forma desagregada ya que la Dirección Nacional de Aduanas modificó la forma de presentación de la información y este campo no se encuentra actualmente disponible.

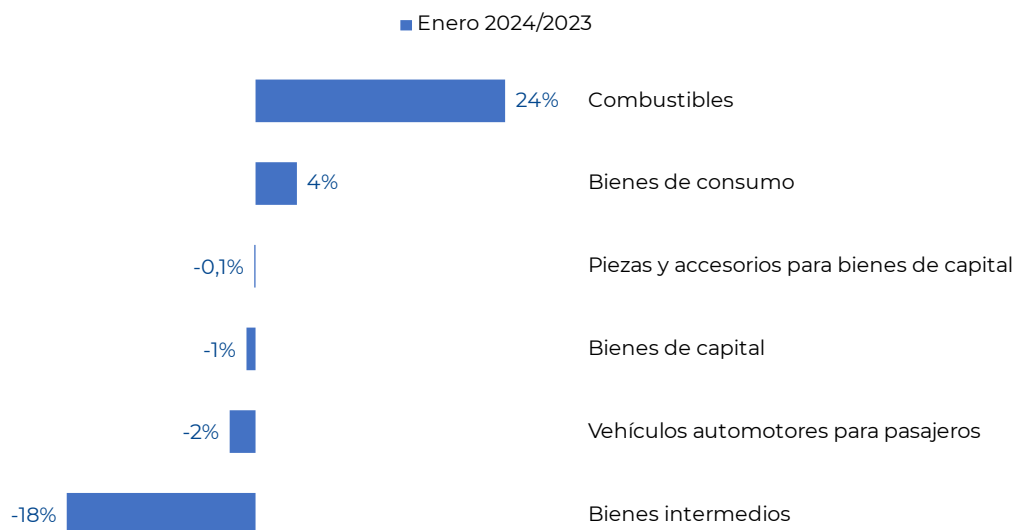
Gráfico 3.1 – Variación interanual de las importaciones uruguayas de bienes (USD corrientes)



Fuente: DEE en base a datos de SmartDATA/CNCE

Analizando las adquisiciones externas por la clasificación de uso económico, en enero de 2024 se produjeron incrementos en las compras externas de las categorías Combustibles (24%) y Bienes de consumo (4%). Por el contrario, se redujeron las importaciones la categoría Piezas y accesorios para bienes de capital (-0,1%), Bienes de capital (-1%), Vehículos automotores para pasajeros (-2%) y Bienes intermedios (-18%).

Gráfico 3.2 – **Variación interanual de las importaciones por uso económico**
(USD corrientes)



Fuente: DEE en base a datos de SmartDATA/CNCE

4. Balanza comercial de bienes

Según las estimaciones realizadas por la Dirección de Estudios Económicos de la CIU, en los últimos doce meses cerrados a enero pasado, la balanza comercial de bienes, sin considerar operaciones de compraventa y la proveeduría a puertos y aeropuertos, presentó un saldo negativo de aproximadamente USD 60 millones³.

³ Incluye operaciones de comercio exterior de las empresas UPM y Pepsi instaladas en zonas francas. Además, se realizaron estimaciones de la operativa de la Zona Franca Punta Pereira (Montes del Plata) y Zona Franca Parque de las Ciencias (Megapharma).

Cuadro 4.1 – Saldo de la balanza comercial de bienes

(Febrero 2023 – Enero 2024, en millones de dólares)

	Millones de USD		
	Exportaciones	Importaciones	Saldo comercial
DNA	9.811	12.711	-2.900
Zonas Francas y otros ajustes	2.692	-148	2.840
Total	12.503	12.562	-60

Fuente: DEE en base a datos de SmartDATA y estimaciones propias

En igual período, las exportaciones de bienes registradas por la Dirección Nacional de Aduanas (DNA) ascendieron a unos USD 9.811 millones. A su vez, si se suman las colocaciones externas de las principales empresas industriales instaladas en zonas francas del Uruguay (una vez descontados los insumos nacionales adquiridos por dichas empresas) y otros ajustes que corresponden, las exportaciones totalizaron unos USD 12.503 millones.

Por su parte, las importaciones de bienes registradas por la DNA alcanzaron unos USD 12.711 millones en los últimos doce meses, mientras que considerando las demás operaciones (zonas francas y otros ajustes), dicho monto asciende a USD 12.562 millones.

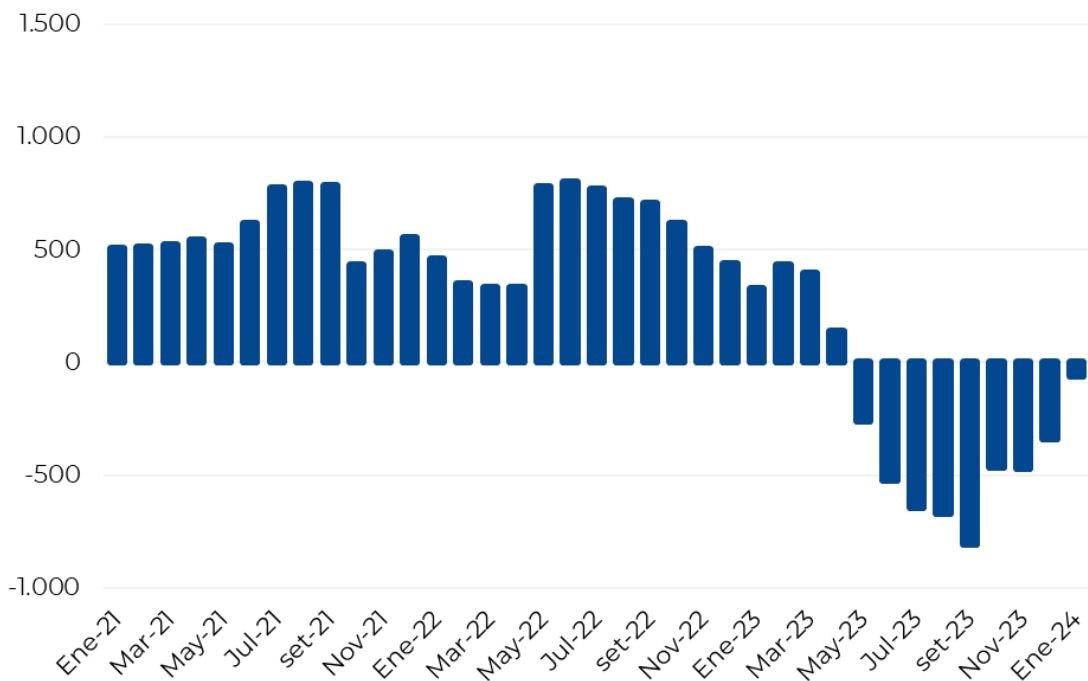
MONITOREO INDUSTRIAL



Cámara de Industrias del Uruguay

Gráfico 4.1 - **Evolución del saldo de la balanza comercial de bienes**

(Años móviles, en millones de dólares)



Fuente: DEE en base a datos de SmartDATA y estimaciones propias

5. Anexo estadístico⁴

5.1 Exportaciones

Cuadro 1 – Principales productos de exportación por capítulo

Capítulo S.A. *Descripción abreviada	Año en millones de USD		Enero	Participación	
	2023	2024	Variación 2024/2023	2023	2024
02-CARNE Y DESPOJOS COMESTIBLES	153	198	29%	19,8%	21,2%
27-COMBUSTIBLES MINERALES, ACEITES MINERALES Y PRODUCTOS DE SU DESTILACION	70	145	105%	9,1%	15,5%
44-MADERA, CARBÓN VEGETAL Y MANUFACTURAS DE MADERA	107	145	35%	13,8%	15,5%
10-CEREALES	85	120	41%	11,0%	12,9%
04-LECHE Y PRODUCTOS LÁCTEOS Y MIEL NATURAL*	88	77	-13%	11,4%	8,2%
11-PRODUCTOS DE LA MOLINERÍA, MALTA*	21	37	73%	2,8%	3,9%
39-PLÁSTICO Y SUS MANUFACTURAS	31	31	0%	4,0%	3,3%
15-GRASA Y ACEITES ANIMALES O VEGETALES*	32	29	-10%	4,1%	3,1%
87-VEHÍCULOS AUTOMÓVILES Y SUS PARTES Y ACCESORIOS*	20	24	18%	2,6%	2,6%
30-PRODUCTOS FARMACÉUTICOS	11	13	19%	1,5%	1,4%
51-LANA Y PELO FINO U ORDINARIO; HILADOS Y TEJIDOS DE CRIN	10	11	15%	1,2%	1,2%
41-PIELES (EXCEPTO LA PELETERÍA) Y CUEROS	10	9	-6%	1,3%	1,0%
16-PREPARACIONES DE CARNE, PESCADO O DE CRUSTÁCEOS*	5	8	55%	0,7%	0,8%
25-SAL; AZUFRE; TIERRAS Y PIEDRAS; YESOS, CALES Y CEMENTOS.	1	7	465%	0,2%	0,7%
85-MÁQUINAS, APARATOS Y MATERIAL ELÉCTRICO*	4	7	54%	0,5%	0,7%
03-PESCADOS Y CRUSTÁCEOS*	4	6	74%	0,5%	0,7%
38-PRODUCTOS DIVERSOS DE LAS INDUSTRIAS QUÍMICAS	3	5	102%	0,3%	0,6%
05-LOS DEMÁS PRODUCTOS DE ORIGEN ANIMAL*	5	5	2%	0,7%	0,6%
71-PERLAS NATURALES (ORO)*	3	5	60%	0,4%	0,5%
19-PREPARACIONES A BASE DE CEREALES, HARINA, ALMIDÓN, FÉCULA O LECHE*	5	4	-19%	0,7%	0,5%
21-PREPARACIONES ALIMENTICIAS DIVERSAS	3	4	62%	0,4%	0,5%
34-JABÓN, AGENTES DE SUPERFICIE ORGÁNICOS*	4	4	12%	0,5%	0,5%
28-PRODUCTOS QUÍMICOS INORGÁNICOS*	3	4	27%	0,4%	0,4%
32-EXTRACTOS CURTIENTES O TINTÓREOS*	3	3	-1%	0,4%	0,4%
12-SEMILLAS Y FRUTOS OLEAGINOSOS*	62	3	-96%	8,0%	0,3%
90-INSTRUMENTOS Y APARATOS DE OPTICA, FOTOGRAFIA*	3	2	-9%	0,4%	0,3%
94-MUEBLES*	2	2	28%	0,2%	0,2%
23-RESIDUOS Y DESPERDICIOS DE LAS INDUSTRIAS ALIMENTARIAS*	2	2	43%	0,2%	0,2%
18-CACAO Y SUS PREPARACIONES	2	2	13%	0,2%	0,2%
35-MATERIAS ALBUMINOIDEAS*	2	2	1%	0,3%	0,2%
40-CAUCHO Y SUS MANUFACTURAS	1	2	73%	0,1%	0,2%
29-PRODUCTOS QUÍMICOS ORGÁNICOS	2	2	-1%	0,2%	0,2%
22-BEBIDAS, LIQUIDOS ALCOHOLICOS Y VINAGRE	1	2	73%	0,1%	0,2%
48-PAPEL Y CARTÓN; MANUFACTURAS DE PASTA DE CELULOSA*	3	1	-45%	0,3%	0,1%
73-MANUFACTURAS DE FUNDICIÓN, HIERRO O ACERO	1	1	7%	0,2%	0,1%
84-MÁQUINAS, APARATOS, ARTEFACTOS MECÁNICOS Y SUS PARTES*	2	1	-48%	0,3%	0,1%
56-GUATA, FIELTRO Y TELA SIN TEJER; HILADOS ESPECIALES*	1	1	-12%	0,2%	0,1%
24-TABACO Y SUCEDÁNEOS DEL TABACO ELABORADOS	0	1	188%	0,1%	0,1%
20-PREPARACIONES DE HORTALIZAS, FRUTAS U OTROS FRUTOS O DEMAS PARTES DE PLANTAS	0	1	214%	0,0%	0,1%
74-COBRE Y SUS MANUFACTURAS	1	1	48%	0,1%	0,1%
31-ABONOS	1	1	27%	0,1%	0,1%
76-ALUMINIO Y SUS MANUFACTURAS	1	1	1%	0,1%	0,1%
43-PELETERIA Y CONFECCIONES DE PELETERIA*FICTICIA O ARTIFICIAL	0	1	30%	0,1%	0,1%
09-CAFE, TE, YERMA MATE Y ESPECIAS.	0	0	56%	0,0%	0,1%
96-MANUFACTURAS DIVERSAS	1	0	-22%	0,1%	0,0%
Sub total	771	932	20,9%	99,5%	99,7%
Resto	4	3	-33,9%	0,5%	0,3%
Total	775	935	20,6%	100%	100%

Fuente: DEE en base a datos de SmartDATA

⁴ A partir del informe correspondiente a julio de 2011, las clasificaciones que utilizan la Matriz de Correspondencias de Comercio Internacional de la Comisión Nacional de Comercio Exterior de Argentina, cuentan con la actualización de la 4^a Enmienda del Sistema Armonizado de Designación y Codificación de Mercancías, de la 5^a enmienda a partir de enero de 2012, de la 6^a enmienda a partir de enero de 2017, y de la 7^a enmienda a partir de enero de 2022 realizada por la Dirección de Estudios Económicos de la CIU.

MONITOREO INDUSTRIAL



Cámara de Industrias del Uruguay

Cuadro 2 – Principales productos de exportación por subpartida

Subpartida *Descripción abreviada	Año en millones de USD		Enero Variación 2024/2023	Participación	
	2023	2024		2023	2024
271600 - ENERGÍA ELÉCTRICA	70	145	107%	9,0%	15,5%
020230 - CARNE BOVINA DESHUESADA CONGELADA	96	121	26%	12,4%	12,9%
440398 - MADERA EN BRUTO, DE EUCALIPTO (EUCALYPTUS SPP)	74	106	43%	9,6%	11,4%
100199 - LOS DEMÁS, TRIGO Y MORCAJO	15	63	308%	2,0%	6,7%
040221 - LECHE EN POLVO SIN ADICIÓN DE AZUCAR NI OTRO EDULCORANTE	59	51	-14%	7,6%	5,4%
110710 - MALTA SIN TOSTAR	21	36	73%	2,7%	3,8%
020130 - CARNE BOVINA DESHUESADA REFRIGERADA	19	34	82%	2,4%	3,7%
100630 - ARROZ SEMIBLANQUEADO O BLANQUEADO	20	21	5%	2,6%	2,2%
020220 - LOS DEMÁS CORTES (TROZOS) SIN DESHUESAR DE CARNES DE ANIMALES DE LA ESPECIE BOVINA	16	20	28%	2,1%	2,2%
100390 - LAS DEMÁS, CEBADA	20	19	-4%	2,6%	2,1%
870421 - VEHÍCULOS AUTOMÓVILES PARA EL TRANSPORTE DE MERCANCÍAS DE PESO TOTAL CON CARGA MÁX. INFERIOR O IGUAL A 5 T	15	18	15%	2,0%	1,9%
392330 - PREFORMAS PET	14	15	1%	1,9%	1,6%
150210 - SEBO	8	13	69%	1,0%	1,4%
020629 - LOS DEMÁS, DESPOJOS COMESTIBLES DE LA ESPECIE BOVINA*	10	12	23%	1,2%	1,3%
151790 - LAS DEMÁS, MARGARINA	11	11	3%	1,4%	1,2%
100620 - ARROZ DESCASCARILLADO (ARROZ CARGO O ARROZ PARDO)	13	10	-27%	1,7%	1,0%
440122 - MADERA EN PLAQUITAS O PARTICULAS, DISTINTA DE LA DE CONIFERAS	9	8	-8%	1,2%	0,9%
440711 - MADERA ASERRADA, DE PINO (PINUS SPP)*	3	8	140%	0,4%	0,9%
160250 - LAS DEMÁS PREPARACIONES Y CONSERVAS DE CARNE DE LA ESPECIE BOVINA*	5	8	56%	0,6%	0,8%
440799 - LAS DEMÁS, MADERA ASERRADA O DESBASTADA LONGITUDINALMENTE*	6	7	26%	0,7%	0,8%
100640 - ARROZ PARTIDO	8	7	-13%	1,0%	0,7%
040690 - LOS DEMÁS QUESOS	5	7	21%	0,7%	0,7%
441239 - LAS DEMÁS, MADERA CONTRACHAPADA, MADERA CHAPADA Y MADERA ESTRATIFICADA	5	6	23%	0,6%	0,6%
300490 - LOS DEMÁS MEDICAMENTOS	2	5	113%	0,3%	0,6%
040510 - MANTECA	8	5	-38%	1,1%	0,6%
030389 - LOS DEMÁS PESCADOS, EXCEPTO LOS HÍGADOS, HUEVAS Y LECHAS	3	5	60%	0,4%	0,5%
040210 - LECHE EN POLVO CON UN CONTENIDO DE MATERIAS GRASAS INFERIOR O IGUAL AL 15% EN PESO*	5	4	-4%	0,6%	0,5%
252220 - CAL APAGADA	0	4	-	0,0%	0,5%
710310 - EN BRUTO O SIMPLEMENTE ASERRADAS O DESBASTADAS	2	4	146%	0,2%	0,5%
440321 - MADERA EN BRUTO DE PINO (PINUS SPP), CUYA MAYOR DIMENSIÓN DE LA SECCIÓN TRANSVERSAL SEA SUPERIOR O IGUAL A 15 CM	3	4	25%	0,4%	0,5%
410441 - CUEROS SIN DIVIDIR; DIVIDIDOS CON LA FLOR	4	4	11%	0,5%	0,4%
050400 - TRIPAS, VEJIGAS*	4	4	9%	0,5%	0,4%
020442 - LOS DEMÁS CORTES (TROZOS) SIN DESHUESAR, DE CARNE OVINA CONGELADA	3	4	51%	0,3%	0,4%
510529 - LAS DEMÁS LANAS	5	4	-22%	0,6%	0,4%
190190 - LOS DEMÁS PREPARACIONES ALIMENTICIAS	4	4	-12%	0,5%	0,4%
854430 - JUEGOS DE CABLES PARA BUJÍAS DE ENCENDIDO*	3	4	3%	0,4%	0,4%
510111 - LANA ESQUILADA	2	3	69%	0,3%	0,4%
210390 - LOS DEMÁS, PREPARACIONES PARA SALSAS Y SALSAS PREPARADAS*	2	3	38%	0,3%	0,4%
870210 - VEHÍCULOS AUTOMÓVILES CON MOTOR DE EMBOLO (PISTON), DE ENCENDIDO POR COMPRESION (DIESEL O SEMI-DIESEL)	1	3	204%	0,1%	0,3%
391710 - TRIPAS ARTIFICIALES DE PROTEINAS ENDURECIDAS O DE PLASTICOS CELULOSICOS	3	3	-9%	0,4%	0,3%
040630 - QUESO FUNDIDO, EXCEPTO EL RALLADO O EN POLVO	4	3	-26%	0,5%	0,3%
441233 - MADERA CONTRACHAPADA QUE TENGAN, POR LO MENOS, UNA HOJA EXTERNA DE MADERA DISTINTA DE LA DE CONIFERAS*	1	3	116%	0,2%	0,3%
300212 - ANTISUEROS (SUEROS CON ANTICUERPOS) Y DEMÁS FRACCIONES DE LA SANGRE	2	3	23%	0,3%	0,3%
870895 - BOLSAS INFLABLES DE SEGURIDAD CON SISTEMA DE INFLADO (AIRBAG); SUS PARTES	3	2	-20%	0,4%	0,3%
390422 - PLASTIFICADOS	3	2	-20%	0,4%	0,3%
Sub total	590	826	40,0%	76,1%	88,3%
Resto	185	109	-41,0%	23,9%	11,7%
Total	775	935	20,6%	100%	100%

Fuente: DEE en base a datos de SmartDATA

Cuadro 3 – Exportaciones por Grandes Rubros

Grandes Rubros	Año en millones de USD		Enero	Participación	
	2023	2024	Variación 2024/2023	2023	2024
Productos Primarios	244	257	5%	31,5%	27,5%
MOA	355	410	16%	45,8%	43,9%
MOI	105	123	16%	13,6%	13,1%
Combustibles y energía	70	145	105%	9,1%	15,5%
Total	775	935	20,6%	100%	100%

Fuente: DEE en base a datos de SmartDATA/CNCE/CIU

Cuadro 4 – Exportaciones por Contenido Tecnológico

Contenido Tecnológico Descripción	Año en millones de USD		Enero	Participación	
	2023	2024	Variación 2024/2023	2023	2024
Productos primarios	405	422	4%	52,2%	45,2%
Manufacturas basadas en recursos naturales / Agricultura y forestación	170	218	28%	22,0%	23,4%
Otras transacciones	71	145	105%	9,1%	15,5%
Manufacturas basadas en recursos naturales / Otros	22	34	54%	2,9%	3,7%
Manufacturas de contenido tecnológico medio / Industrias procesadoras	22	26	19%	2,8%	2,8%
Manufacturas de contenido tecnológico bajo / Otros	28	26	-9%	3,6%	2,7%
Manufacturas de contenido tecnológico medio / Productos mecánicos	20	24	19%	2,6%	2,6%
Manufacturas de contenido tecnológico bajo / Textiles y vestimenta	18	16	-11%	2,3%	1,7%
Manufacturas de contenido tecnológico alto / Otros	12	15	30%	1,5%	1,6%
Manufacturas de contenido tecnológico medio / Industrias de ingeniería	6	5	-23%	0,8%	0,5%
Manufacturas de contenido tecnológico alto / Productos eléctricos y electrónicos	1	3	319%	0,1%	0,4%
Total	775	935	20,6%	100%	100%

Fuente: DEE en base a datos de SmartDATA/CNCE/CIU

Cuadro 5 – **Exportaciones hacia Argentina por Manufacturas de Origen Industrial**
(Clasificadas a 6 dígitos del Sistema Armonizado)

Sistema Armonizado *Descripción abreviada	Año en millones de USD		Enero	Participación	
	2023	2024	Variación 2024/2023	2023	2024
854430 - JUEGOS DE CABLES PARA BUJÍAS DE ENCENDIDO*	3,4	3,5	3%	14,4%	18,7%
392010 - DE POLÍMEROS DE ETILENO	1,9	2,3	22%	8,0%	12,2%
390690 - LOS DEMÁS POLÍMEROS ACRÍLICOS EN FORMAS PRIMARIAS	2,7	1,5	-45%	11,3%	7,8%
300490 - LOS DEMÁS MEDICAMENTOS	0,1	1,1	-	0,3%	5,7%
300660 - PREPARACIONES QUÍMICAS ANTICONCEPTIVAS A BASE DE HORMONAS*	1,4	0,9	-32%	5,8%	5,0%
340239 - AGENTES DE SUPERFICIE ORGÁNICOS NO IÓNICOS	1,2	0,8	-38%	5,2%	4,0%
870421 - VEHÍCULOS AUTOMÓVILES PARA EL TRANSPORTE DE MERCANCIAS DE PESO TOTAL CON CARGA MAX. INFERIOR O IGUAL A 5 T	3,1	0,6	-80%	13,0%	3,4%
300212 - ANTISUEROS (SUEROS CON ANTICUERPOS) Y DEMÁS FRACCIONES DE LA SANGRE	0,6	0,6	-5%	2,6%	3,1%
390390 - POLÍMEROS DE ESTIRENO EN FORMAS PRIMARIAS	0,1	0,5	303%	0,6%	2,8%
730640 - LOS DEMÁS TUBOS Y PERFILES HUECOS SOLDADOS, DE SECCIÓN CIRCULAR, DE ACERO INOXIDABLE	0,4	0,5	33%	1,5%	2,6%
380862 - ACONDICIONADOS EN ENVASES CON UN CONTENIDO EN PESO NETO SUPERIOR A 300 G PERO INFERIOR O IGUAL A 7,5 KG	0,0	0,5	-	0,0%	2,5%
870830 - FRENOS Y SERVOFRENOS; SUS PARTES	0,2	0,4	97%	0,8%	2,1%
380891 - INSECTICIDAS	0,0	0,4	-	0,0%	2,1%
392390 - LOS DEMÁS ARTÍCULOS PARA EL TRANSPORTE O ENVASADO, DE PLÁSTICO*	0,2	0,3	36%	0,9%	1,5%
870210 - VEHÍCULOS AUTOMÓVILES CON MOTOR DE EMBOLO (PISTON), DE ENCENDIDO POR COMPRESIÓN (DIESEL O SEMI-DIESEL)	1,1	0,3	-74%	4,5%	1,5%
390521 - EN DISPERSIÓN ACUOSA	0,5	0,3	-42%	2,0%	1,5%
940199 - LAS DEMÁS PARTES DE ASIENTOS	0,2	0,3	18%	0,9%	1,4%
392330 - PREFORMAS PET	0,1	0,2	298%	0,3%	1,3%
321290 - LOS DEMÁS PIGMENTOS	0,2	0,2	4%	0,9%	1,2%
852691 - APARATOS DE RADIONAVEGACIÓN	0,0	0,2	-	0,0%	1,2%
380892 - FUNGICIDAS	0,0	0,2	-	0,0%	1,1%
392310 - CAJAS, CAJONES, JAULAS Y ARTÍCULOS SIMILARES	0,2	0,2	8%	0,8%	1,1%
340290 - LOS DEMÁS AGENTES DE SUPERFICIE ORGÁNICO	0,0	0,2	-	0,0%	1,1%
392043 - LAS DEMÁS PLACAS CON UN CONTENIDO DE PLASTIFICANTES SUPERIOR O IGUAL AL 6 % EN PESO	0,4	0,2	-45%	1,5%	1,0%
392062 - LAS DEMÁS PLACAS DE DE POLI(TEREFALATO DE ETILENO)	0,1	0,2	64%	0,5%	1,0%
845310 - MÁQUINAS Y APARATOS PARA LA PREPARACIÓN, CURTIDO O TRABAJO DE CUERO O PIEL	0,0	0,2	-	0,0%	0,9%
681381 - GUARNICIONES PARA FRENOS	0,3	0,1	-61%	1,5%	0,7%
732690 - MANUFACTURAS DE HIERRO O ACERO	0,1	0,1	27%	0,5%	0,7%
320649 - LAS DEMÁS MATERIAS COLORANTES Y LAS DEMÁS PREPARACIONES	0,6	0,1	-81%	2,7%	0,7%
760720 - HOJAS Y TIRAS, DELGADAS, DE ALUMINIO, CON SOPORTE	0,2	0,1	-49%	1,0%	0,6%
320611 - PIGMENTOS CON UN CONTENIDO DE DIOXIDO DE TITANIO SUPERIOR O IGUAL AL 80 % EN PESO*	0,1	0,1	44%	0,3%	0,6%
340242 - AGENTES DE SUPERFICIE ORGÁNICOS NO IÓNICOS	0,1	0,1	0%	0,5%	0,6%
400510 - CAUCHO	0,1	0,1	2%	0,5%	0,6%
630232 - DE FIBRAS SINTÉTICAS O ARTIFICIALES	0,0	0,1	-	0,0%	0,6%
320417 - COLORANTES PIGMENTARIOS Y PREPARACIONES A BASE DE ESTOS COLORANTES	0,2	0,1	-49%	0,8%	0,5%
842390 - PESAS PARA TODA CLASE DE BÁSCULAS O BALANZAS	0,0	0,1	-	0,0%	0,4%
300439 - LOS DEMÁS	0,0	0,1	175%	0,1%	0,4%
Sub total	20	18	-10,7%	83,5%	94,1%
Resto	4	1	-71,8%	16,5%	5,9%
Total	24	19	-20,8%	100%	100%

Fuente: DEE en base a datos de SmartDATA/CNCE/CIU

Cuadro 6 – **Exportaciones hacia Argentina por Manufacturas de Origen Agropecuario**
(Clasificadas a 6 dígitos del Sistema Armonizado)

Sistema Armonizado *Descripción abreviada	Enero				
	Año en millones de USD		Variación	Participación	
	2023	2024	2024/2023	2023	2024
151790 - LAS DEMÁS, MARGARINA	3,6	2,3	-35%	41,1%	32,5%
040630 - QUESO FUNDIDO, EXCEPTO EL RALLADO O EN POLVO	1,5	1,4	-3%	17,0%	20,1%
210690 - LAS DEMAS PREPARACIONES ALIMENTICIAS n.c.p.	0,0	0,6	-	0,2%	7,7%
180500 - CACAO EN POLVO SIN ADICION DE AZUCAR NI OTRO EDULCORANTE	0,4	0,5	44%	4,3%	7,5%
190190 - LOS DEMÁS PREPARACIONES ALIMENTICIAS	1,0	0,4	-60%	11,6%	5,7%
210390 - LOS DEMAS, PREPARACIONES PARA SALSAS Y SALSAS PREPARADAS*	0,1	0,4	194%	1,4%	5,0%
040620 - QUESO DE CUALQUIER TIPO, RALLADO O EN POLVO	0,3	0,2	-20%	3,2%	3,1%
151419 - LOS DEMÁS ACEITES DE NABO (DE NABINA) O DE COLZA*	0,1	0,2	261%	0,6%	2,6%
410441 - CUEROS SIN DIVIDIR; DIVIDIDOS CON LA FLOR	0,8	0,2	-77%	8,7%	2,4%
240319 - LOS DEMÁS TABACOS Y SUCEDÁNEOS DEL TABACO*	0,1	0,2	83%	1,0%	2,2%
040610 - QUESO FRESCO (SIN MADURAR), INCLUIDO EL DEL LACTOSUERO, Y REQUESON	0,2	0,1	-35%	2,5%	2,0%
350790 - LAS DEMÁS PREPARACIONES ENZIMATICAS NO EXPRESADAS NI COMPREDIDAS EN OTRA PARTE	0,1	0,1	52%	0,9%	1,6%
090121 - SIN DESCAFEINAR	0,1	0,1	-10%	1,4%	1,5%
230990 - LAS DEMAS PREPARACIONES DE LOS TIPOS UTILIZADOS PARA LA ALIMENTACIÓN DE LOS ANIMALES	0,0	0,1	-	0,0%	1,2%
160420 - LAS DEMÁS PREPARACIONES Y CONSERVAS DE PESCADO	0,0	0,1	-	0,0%	1,0%
050400 - TRIPAS, VEJIGAS*	0,0	0,1	-	0,0%	0,7%
040510 - MANTECA	0,0	0,0	-	0,0%	0,7%
110900 - GLUTEN DE TRIGO, INCLUSO SECO	0,0	0,0	-	0,0%	0,6%
190211 - QUE CONTENGAN HUEVO	0,0	0,0	-	0,0%	0,5%
200570 - ACEITUNAS	0,0	0,0	-	0,0%	0,3%
020714 - TROZOS Y DESPOJOS, CONGELADOS	0,1	0,0	-72%	0,9%	0,3%
410419 - LOS DEMAS CUEROS Y PIELS CURTIDOS "CRUST" EN ESTADO HUMEDO	0,02	0,02	-19%	0,3%	0,3%
230240 - DE LOS DEMÁS CEREALES	0,01	0,02	37%	0,2%	0,3%
051199 - LOS DEMÁS ANIMALES MUERTOS IMPROPIOS PARA LA ALIMENTACIÓN HUMANA	0,05	0,02	-64%	0,5%	0,2%
460219 - LOS DEMÁS ARTICULOS DE CESTERÍA	0,00	0,00	-	0,0%	0,0%
170219 - LAS DEMÁS LACTOSAS Y JARABES DE LACTOSA	0,00	0,00	-	0,0%	0,0%
190531 - GALLETAS DULCES (CON ADICIÓN DE EDULCORANTE)	0,04	0,00	-100%	0,4%	0,0%
230110 - HARINA, POLVO Y <PELLETS>, DE CARNE O DESPOJOS; CHICHARRONES	0,04	0,00	-100%	0,4%	0,0%
110812 - ALMIDÓN DE MAÍZ	0,00	0,00	-100%	0,0%	0,0%
110520 - COPOS, GRANULOS Y <PELLETS>	0,08	0,00	-100%	0,9%	0,0%
190120 - MEZCLAS Y PASTAS PARA LA PREPARACION DE PRODUCTOS DE PANADERIA, PASTELERIA O GALLETERIA*	0,00	0,00	-100%	0,0%	0,0%
410411 - PLENA FLOR SIN DIVIDIR; DIVIDIDOS CON LA FLOR	0,0	0,0	-100%	0,2%	0,0%
Sub total	9	7	-15,8%	97,6%	100,0%
Resto	0	0	-100,0%	2,4%	0,0%
Total	9	7	-17,9%	100%	100%

Fuente: DEE en base a datos de SmartDATA/CNCE/CIU

Cuadro 7 – Exportaciones hacia Brasil por Manufacturas de Origen Industrial
(Clasificadas a 6 dígitos del Sistema Armonizado)

Sistema Armonizado *Descripción abreviada	Año en millones de USD		Enero	Participación	
	2023	2024	Variación 2024/2023	2023	2024
870421 - VEHÍCULOS AUTOMÓVILES PARA EL TRANSPORTE DE MERCANCIAS DE PESO TOTAL CON CARGA MÁX. INFERIOR O IGUAL A 5 T	12,1	16,6	38%	25,7%	27,8%
392330 - PREFORMAS PET	12,8	14,0	9%	27,3%	23,4%
391710 - TRIPAS ARTIFICIALES DE PROTEÍNAS ENDURECIDAS O DE PLÁSTICOS CELULOSICOS	3,5	3,2	-9%	7,4%	5,3%
870210 - VEHICULOS AUTOMOVILES CON MOTOR DE EMBOLO (PISTON), DE ENCENDIDO POR COMPRESION (DIESEL O SEMI-DIESEL)	0,0	3,0	-	0,0%	4,9%
390422 - PLASTIFICADOS	3,1	2,5	-20%	6,6%	4,1%
870895 - BOLSAS INFLABLES DE SEGURIDAD CON SISTEMA DE INFLADO (AIRBAG); SUS PARTES	3,1	2,4	-23%	6,6%	4,0%
252210 - CAL VIVA	0,0	2,3	-	0,0%	3,8%
400510 - CAUCHO	0,9	1,7	77%	2,0%	2,8%
300242 - VACUNAS PARA USO EN MEDICINA VETERINARIA	0,8	1,4	73%	1,8%	2,4%
340239 - AGENTES DE SUPERFICIE ORGÁNICOS NO IÓNICOS	0,6	1,3	114%	1,3%	2,2%
940199 - LAS DEMÁS PARTES DE ASIENTOS	0,6	1,3	116%	1,3%	2,2%
392043 - LAS DEMÁS PLACAS CON UN CONTENIDO DE PLASTIFICANTES SUPERIOR O IGUAL AL 6% EN PESO	0,4	1,1	166%	0,9%	1,8%
340231 - ÁCIDOS ALQUILBENCENO SULFÓNICOS LINEALES Y SUS SALES	1,2	0,9	-25%	2,6%	1,5%
300490 - LOS DEMÁS MEDICAMENTOS	0,8	0,9	8%	1,7%	1,4%
730640 - LOS DEMÁS TUBOS Y PERFILES HUECOS SOLDADOS, DE SECCIÓN CIRCULAR, DE ACERO INOXIDABLE	0,2	0,6	187%	0,5%	1,0%
320649 - LAS DEMÁS MATERIAS COLORANTES Y LAS DEMÁS PREPARACIONES	0,4	0,6	44%	0,9%	1,0%
392390 - LOS DEMÁS ARTÍCULOS PARA EL TRANSPORTE O ENVASADO, DE PLÁSTICO*	0,3	0,6	124%	0,6%	1,0%
710310 - EN BRUTO O SIMPLEMENTE ASERRADAS O DESBASTADAS	0,3	0,4	34%	0,7%	0,7%
740400 - DESPERDICIOS Y DESECHOS, DE COBRE.	0,0	0,4	-	0,0%	0,7%
320890 - LOS DEMÁS PINTURAS Y BARNICES A BASE DE POLÍMEROS SINTÉTICOS O NATURALES MODIFICADOS	0,2	0,3	72%	0,4%	0,6%
320417 - COLORANTES PIGMENTARIOS Y PREPARACIONES A BASE DE ESTOS COLORANTES	0,4	0,3	-27%	1,0%	0,5%
280610 - CLORURO DE HIDROGENO (ACIDO CLORHIDRICO)	0,2	0,3	17%	0,5%	0,5%
380891 - INSECTICIDAS	0,0	0,3	971%	0,1%	0,4%
321290 - LOS DEMÁS PIGMENTOS	0,1	0,2	311%	0,1%	0,4%
390761 - POLI(TEREFTALATO DE ETILENO) CON UN ÍNDICE DE VISCOSIDAD SUPERIOR O IGUAL A 78 ML/G	0,0	0,2	-	0,0%	0,3%
760200 - DESPERDICIOS Y DESECHOS, DE ALUMINIO.	0,3	0,2	-38%	0,7%	0,3%
560312 - TELA SIN TEJER, INCL. IMPREGNADA, RECUBIERTA, REVISTIDA O ESTRATIFICADA*	0,1	0,2	41%	0,3%	0,3%
630790 - LOS DEMAS ARTÍCULOS CONFECCIONADOS, INCLUIDOS LOS PATRONES PARA PRENDAS DE VESTIR	0,5	0,2	-64%	1,0%	0,3%
283329 - LOS DEMÁS SULFATOS	0,2	0,2	-12%	0,4%	0,3%
292419 - LOS DEMÁS COMPUESTOS CON FUNCIÓN CARBOXIAMIDA	0,3	0,2	-38%	0,5%	0,3%
560313 - TELA SIN TEJER, DE FILAMENTOS SINTÉTICOS, DE PESO SUPERIOR A 70 G/M2 PERO INFERIOR O IGUAL A 150 G/M2	0,3	0,1	-41%	0,5%	0,2%
390690 - LOS DEMAS POLÍMEROS ACRÍLICOS EN FORMAS PRIMARIAS	0,1	0,1	28%	0,2%	0,2%
600110 - TEJIDOS <DE PELO LARGO>	0,2	0,1	-16%	0,4%	0,2%
392630 - GUARNICIONES PARA MUEBLES, CARROCERIAS O SIMILARES	0,0	0,1	907%	0,0%	0,2%
847780 - LAS DEMAS MAQUINAS Y APARATOS	0,0	0,1	-	0,0%	0,2%
420500-LAS DEMAS MANUFACTURAS DE CUERO NATURAL O CUERO REGENERADO.	0,1	0,1	-5%	0,3%	0,2%
300420 - QUE CONTENGAN OTROS ANTIBIOTICOS	0,0	0,1	-	0,0%	0,2%
340249 - LOS DEMÁS AGENTES DE SUPERFICIE ORGÁNICOS	0,1	0,1	56%	0,1%	0,1%
Sub total	44	59	32,3%	94,2%	97,8%
Resto	3	1	-52,1%	5,8%	2,2%
Total	47	60	27,5%	100%	100%

Fuente: DEE en base a datos de SmartDATA/CNCE/CIU

Cuadro 8 – **Exportaciones hacia Brasil por Manufacturas de Origen Agropecuario**
(Clasificadas a 6 dígitos del Sistema Armonizado)

Sistema Armonizado *Descripción abreviada	Año en millones de USD		Enero	Participación	
	2023	2024	Variación 2024/2023	2023	2024
110710 - MALTA SIN TOSTAR	17,5	30,2	73%	23,6%	33,9%
040221 - LECHE EN POLVO SIN ADICIÓN DE AZUCAR NI OTRO EDULCORANTE	24,8	22,4	-10%	33,5%	25,1%
151790 - LAS DEMÁS, MARGARINA	7,4	8,4	13%	10,0%	9,4%
020230 - CARNE BOVINA DESHUESADA CONGELADA	3,6	5,5	51%	4,9%	6,2%
020442 - LOS DEMÁS CORTES (TROZOS) SIN DESHUESAR, DE CARNE OVINA CONGELADA	1,7	2,3	34%	2,3%	2,6%
190190 - LOS DEMÁS PREPARACIONES ALIMENTICIAS	2,8	2,3	-16%	3,7%	2,6%
210390 - LOS DEMAS, PREPARACIONES PARA SALSAS Y SALSAS PREPARADAS*	1,8	2,3	26%	2,4%	2,5%
040690 - LOS DEMÁS QUESOS	0,5	2,0	280%	0,7%	2,2%
040210 - LECHE EN POLVO CON UN CONTENIDO DE MATERIAS GRASAS INFERIOR O IGUAL AL 1,5% EN PESO*	3,9	1,7	-55%	5,2%	1,9%
020130 - CARNE BOVINA DESHUESADA REFRIGERADA	0,9	1,6	67%	1,3%	1,8%
040610 - QUESO FRESCO (SIN MADURAR), INCLUIDO EL DEL LACTOSUERO, Y REQUESON	0,9	1,5	71%	1,2%	1,7%
180500 - CACAO EN POLVO SIN ADICION DE AZUCAR NI OTRO EDULCORANTE	1,0	1,2	17%	1,4%	1,3%
220421 - VINO DE UVAS FRESCAS EN RECIPIENTES CON CAPACIDAD INFERIOR O IGUAL A 2 LITROS	0,5	0,9	79%	0,7%	1,0%
150210 - SEBO	0,6	0,8	43%	0,8%	0,9%
110100 - HARINA DE TRIGO O DE MORCAJO (TRANQUILLON)	0,5	0,8	78%	0,6%	0,9%
020443 - CARNE OVINA DESHUESADA CONGELADA	0,4	0,7	85%	0,5%	0,8%
410150 - CUEROS Y PIELS ENTEROS, DE PESO UNITARIO SUPERIOR A 16 KG	0,1	0,6	284%	0,2%	0,6%
051000 - SUSTANCIAS DE ORIGEN ANIMAL UTILIZADAS PARA LA PREPARACIÓN DE PRODUCTOS FARMACÉUTICOS*	0,2	0,6	128%	0,3%	0,6%
040510 - MANTECA	0,1	0,4	246%	0,2%	0,4%
151529 - LOS DEMÁS GRASAS Y ACEITES, VEGETALES O DE ORIGEN MICROBIANO*	0,3	0,4	29%	0,4%	0,4%
150920 - ACEITE DE OLIVA VIRGEN EXTRA	0,1	0,3	151%	0,2%	0,4%
020220 - LOS DEMAS CORTES (TROZOS) SIN DESHUESAR DE CARNES DE ANIMALES DE LA ESPECIE BOVINA	0,0	0,3	521%	0,1%	0,3%
410411 - PLENA FLOR SIN DIVIDIR; DIVIDIDOS CON LA FLOR	0,5	0,3	-36%	0,6%	0,3%
040620 - QUESO DE CUALQUIER TIPO, RALLADO O EN POLVO	0,0	0,2	-	0,0%	0,3%
090121 - SIN DESCAFEINAR	0,0	0,2	-	0,0%	0,2%
030488 - CAZONES, DEMÁS ESCUALOS Y RAYAS (RAJIDAE)	0,2	0,2	-17%	0,3%	0,2%
150500 - GRASA DE LANA Y SUSTANCIAS GRASAS DERIVADAS, INCLUIDA LA LANOLINA.	0,3	0,2	-50%	0,4%	0,2%
510529 - LAS DEMÁS LANAS	0,0	0,1	-	0,0%	0,2%
020629 - LOS DEMAS, DESPOJOS COMESTIBLES DE LA ESPECIE BOVINA*	0,0	0,1	-	0,0%	0,1%
410792 - CUEROS Y PIELS DIVIDIDOS CON LA FLOR	0,0	0,1	-	0,0%	0,1%
220300 - CERVEZA DE MALTA	0,1	0,1	28%	0,1%	0,1%
040410 - LACTOSUERO, AUNQUE ESTE MODIFICADO, INCLUSO CONCENTRADO*	0,2	0,1	-47%	0,2%	0,1%
160100 - EMBUTIDOS Y PRODUCTOS SIMILARES	0,0	0,1	-	0,0%	0,1%
510121 - LANA ESQUILADA	0,0	0,1	-	0,0%	0,1%
190219 - LAS DEMÁS PASTAS ALIMENTICIAS	0,1	0,1	-3%	0,1%	0,1%
051199 - LOS DEMÁS ANIMALES MUERTOS IMPROPIOS PARA LA ALIMENTACIÓN HUMANA	0,2	0,0	-76%	0,3%	0,1%
200799 - LAS DEMÁS CONFITURAS, JALEAS Y MERMELADAS, PURÉS Y PASTAS DE FRUTAS U OTROS FRUTOS	0,0	0,0	-	0,0%	0,1%
151419 - LOS DEMÁS ACEITES DE NABO (DE NABINA) O DE COLZA*	0,0	0,0	-	0,0%	0,0%
Sub total	71	89	25,0%	96,1%	99,9%
Resto	3	0	-96,2%	3,9%	0,1%
Total	74	89	20,3%	100%	100%

Fuente: DEE en base a datos de SmartDATA/CNCE/CIU

MONITOREO INDUSTRIAL



Cámara de Industrias del Uruguay

Cuadro 9 – Exportaciones por CIU Rev. 4

CIU Rev. 4 Descripción abreviada	Año en millones de USD			Enero	
	2023	2024	Variación 2024/2023	Participación 2023	Participación 2024
Matanza de ganado y otros animales (excepto aves) conservación y preparación de sus carnes	167	222	33%	21,5%	23,7%
Producción, transmisión y distribución de energía eléctrica	70	145	107%	9,0%	15,5%
Extracción de madera	80	112	41%	10,3%	12,0%
Cultivo de cereales (excepto arroz), legumbres y semillas oleaginosas	98	86	-12%	12,6%	9,2%
Elaboración de productos lácteos	86	75	-13%	11,1%	8,0%
Elaboración de productos de molinería	42	39	-8%	5,4%	4,1%
Elaboración de bebidas malteadas y de malta	21	36	73%	2,7%	3,9%
Fabricación de productos de plástico	23	24	3%	3,0%	2,6%
Aserrado y acepilladura de madera	21	24	11%	2,7%	2,5%
Fabricación de vehículos automotores	17	21	25%	2,2%	2,2%
Fabricación de productos farmacéuticos, sustancias químicas medicinales y de productos botánicos	12	15	26%	1,5%	1,6%
Elaboración de aceites y grasas de origen vegetal y animal	23	14	-37%	3,0%	1,5%
Curtido y adobo de cueros; adobo y teñido de pieles	10	9	-6%	1,3%	1,0%
Elaboración de otros productos alimenticios	7	9	20%	0,9%	0,9%
Fabricación de hojas de madera para enchapado y paneles a base de madera, etc.	6	8	36%	0,8%	0,9%
Fabricación de plásticos y de caucho sintético en formas primarias	7	7	-9%	1,0%	0,7%
Fabricación de cemento, cal y yeso	1	7	508%	0,1%	0,7%
Fabricación de sustancias químicas básicas y biocombustibles	7	7	-8%	0,9%	0,7%
Procesamiento y conservación de pescados, crustáceos y mariscos	4	7	70%	0,5%	0,7%
Preparación e hilandería de fibras textiles	9	6	-26%	1,1%	0,7%
Indeterminado	6	6	5%	0,7%	0,6%
Fabricación de pesticidas y de otros productos químicos de uso agropecuario.	2	5	124%	0,3%	0,5%
Fabricación de jabones y detergentes, preparados para limpiar y pulir, perfumes y artículos de tocador	4	5	12%	0,5%	0,5%
Explotación de otras minas y canteras n.c.p.	2	4	146%	0,2%	0,5%
Fabricación de otros cables eléctricos y electrónicos	4	4	-4%	0,5%	0,4%
Cría de ovejas y cabras	2	3	70%	0,3%	0,4%
Fabricación de partes y accesorios para motores de vehículos automotores	3	3	-14%	0,4%	0,3%
Fabricación de otros productos químicos n.c.p.	3	3	-5%	0,4%	0,3%
Fabricación de muebles	2	2	29%	0,2%	0,2%
Fabricación de motores eléctricos, generadores, transformadores eléctricos, distribución de la electricidad y aparatos de control	0	2	712%	0,0%	0,2%
Elaboración de cacao, chocolate y confites	2	2	13%	0,2%	0,2%
Fabricación de otros productos de caucho	1	2	75%	0,1%	0,2%
Cría de otros animales	2	2	-15%	0,3%	0,2%
Elaboración de vinos	1	2	78%	0,1%	0,2%
Fabricación de pinturas, barnices y productos de revestimiento similares, tintas de imprenta y masillas	1	1	25%	0,2%	0,2%
Fabricación de otros productos textiles n.c.p.	1	1	-10%	0,2%	0,1%
Fabricación de instrumentos y suministros médicos y dentales	2	1	-44%	0,3%	0,1%
Elaboración de productos de tabaco	0	1	188%	0,1%	0,1%
Fabricación de papel y cartón ondulado y de envases de papel y cartón	1	1	-15%	0,2%	0,1%
Industrias básicas de hierro y acero	1	1	43%	0,1%	0,1%
Sub total	752	923	22,8%	96,9%	98,7%
Resto	24	12	-48,5%	3,1%	1,3%
Total	775	935	20,6%	100%	100%

Fuente: DEE en base a datos de SmartDATA

Cuadro 10 – Exportaciones por destino

Destino	Año en millones de USD		Enero	Participación	
	2023	2024	Variación 2024/2023	2023	2024
BRASIL	197	293	48%	25,5%	31,3%
REPUBLICA POPULAR DE CHINA	107	100	-6%	13,8%	10,7%
E.E.U.U.	47	70	48%	6,0%	7,4%
Z.F.NUEVA PALMIRA	45	61	37%	5,8%	6,6%
Z.F. PUNTA PEREIRA	44	45	2%	5,6%	4,8%
ZONA FRANCA DURAZNO	3	43	-	0,4%	4,6%
ARGENTINA	43	40	-6%	5,5%	4,3%
Z.F. FRAY BENTOS - BOTNIA	31	35	13%	4,0%	3,8%
CHILE	17	19	15%	2,1%	2,1%
MEXICO	11	17	66%	1,4%	1,9%
ARGELIA	15	17	12%	2,0%	1,8%
PARAGUAY	8	13	52%	1,1%	1,4%
HOLANDA (PAISES BAJOS)	12	12	-4%	1,5%	1,2%
ISRAEL	4	10	165%	0,5%	1,1%
PORTUGAL	9	9	-5%	1,2%	0,9%
BANGLADESH	0	9	-	0,0%	0,9%
INDIA	3	8	186%	0,4%	0,8%
ITALIA	5	8	56%	0,6%	0,8%
CANADA	6	7	24%	0,7%	0,8%
ALEMANIA	15	7	-55%	1,9%	0,7%
MAURITANIA	0	6	-	0,0%	0,7%
SENEGAL	4	6	45%	0,6%	0,7%
RUSIA (FEDERACION RUSA)	7	6	-14%	1,0%	0,7%
PERU	9	6	-33%	1,2%	0,7%
REINO UNIDO	23	6	-73%	3,0%	0,7%
ESPAÑA	6	6	5%	0,7%	0,6%
TAILANDIA	5	6	10%	0,7%	0,6%
JAPON	4	5	16%	0,5%	0,5%
BOLIVIA	5	4	-15%	0,7%	0,5%
FILIPINAS	2	3	109%	0,2%	0,4%
COLOMBIA	3	3	11%	0,4%	0,3%
ARABIA SAUDITA	1	3	114%	0,2%	0,3%
BELGICA, LUXEMBURGO	6	2	-60%	0,8%	0,3%
FRANCIA	18	2	-86%	2,3%	0,3%
HONG KONG	2	2	25%	0,2%	0,3%
VIETNAM	1	2	92%	0,2%	0,2%
QATAR	0	2	542%	0,0%	0,2%
ECUADOR	1	2	128%	0,1%	0,2%
Sub total	719	896	24,6%	92,8%	95,9%
Resto	56	39	-31,2%	7,2%	4,1%
Total	775	935	20,6%	100%	100%

Fuente: DEE en base a datos de SmartDATA

5.2 Importaciones⁵

Cuadro 11 – Principales productos de importación por capítulo

Capítulo S.A. *Descripción abreviada	En millones de USD		Enero	Participación	
	2023	2024	Variación 2024/2023	2023	2024
27-COMBUSTIBLES MINERALES, ACEITES MINERALES Y PRODUCTOS DE SU DESTILACION	210	240	14%	20,3%	23,3%
87-VEHÍCULOS AUTOMÓVILES Y SUS PARTES Y ACCESORIOS*	123	114	-7%	11,9%	11,1%
84-MÁQUINAS, APARATOS, ARTEFACTOS MECÁNICOS Y SUS PARTES*	100	108	9%	9,6%	10,5%
85-MÁQUINAS, APARATOS Y MATERIAL ELÉCTRICO*	73	76	4%	7,0%	7,4%
39-PLÁSTICO Y SUS MANUFACTURAS	75	47	-37%	7,3%	4,6%
30-PRODUCTOS FARMACÉUTICOS	27	30	9%	2,6%	2,9%
38-PRODUCTOS DIVERSOS DE LAS INDUSTRIAS QUÍMICAS	21	21	4%	2,0%	2,1%
02-CARNE Y DESPOJOS COMESTIBLES	26	21	-18%	2,5%	2,1%
90-INSTRUMENTOS Y APARATOS DE OPTICA, FOTOGRAFIA*	20	19	-2%	1,9%	1,9%
94-MUEBLES*	16	18	13%	1,6%	1,8%
48-PAPEL Y CARTÓN; MANUFACTURAS DE PASTA DE CELULOSA*	17	18	3%	1,7%	1,7%
73-MANUFACTURAS DE FUNDICIÓN, HIERRO O ACERO	23	17	-26%	2,2%	1,6%
61-PRENDAS Y COMPLEMENTOS (ACCESORIOS), DE VESTIR, DE PUNTO	16	15	-3%	1,5%	1,5%
23-RESIDUOS Y DESPERDICIOS DE LAS INDUSTRIAS ALIMENTARIAS*	18	15	-14%	1,7%	1,5%
15-GRASA Y ACEITES ANIMALES O VEGETALES*	16	14	-11%	1,5%	1,4%
29-PRODUCTOS QUÍMICOS ORGÁNICOS	13	13	3%	1,2%	1,3%
40-CAUCHO Y SUS MANUFACTURAS	11	12	17%	1,0%	1,2%
62-PRENDAS Y COMPLEMENTOS (ACCESORIOS), DE VESTIR, EXCEPTO LOS DE PUNTO	10	11	13%	1,0%	1,1%
20-PREPARACIONES DE HORTALIZAS, FRUTAS U OTROS FRUTOS O DEMAS PARTES DE PLANTAS	10	11	12%	0,9%	1,1%
72-FUNDICION, HIERRO Y ACERO	9	10	12%	0,9%	1,0%
22-BEBIDAS, LIQUIDOS ALCOHOLICOS Y VINAGRE	11	9	-16%	1,1%	0,9%
09-CAFE, TE, YERMA MATE Y ESPECIAS.	8	9	3%	0,8%	0,8%
33-ACEITES ESENCIALES Y RESINOIDES; PREPARACIONES DE PERFUMERIA, DE TOCADOR O	8	8	2%	0,8%	0,8%
64-CALZADO, POLAINAS Y ARTICULOS ANALOGOS*	8	8	2%	0,8%	0,8%
21-PREPARACIONES ALIMENTICIAS DIVERSAS	7	8	14%	0,7%	0,8%
08-FRUTAS Y FRUTOS COMESTIBLES*	6	7	21%	0,6%	0,7%
34-JABÓN, AGENTES DE SUPERFICIE ORGÁNICOS*	8	7	-18%	0,8%	0,7%
19-PREPARACIONES A BASE DE CEREALES, HARINA, ALMIDÓN, FÉCULA O LECHE*	8	7	-15%	0,8%	0,7%
10-CEREALES	7	6	-10%	0,7%	0,6%
44-MADERA, CARBÓN VEGETAL Y MANUFACTURAS DE MADERA	5	6	21%	0,5%	0,6%
17-AZUCARES Y ARTÍCULOS DE CONFITERÍA	5	6	27%	0,4%	0,6%
96-MANUFACTURAS DIVERSAS	4	6	31%	0,4%	0,6%
32-EXTRACTOS CURTIENTES O TINTÓREOS*	6	6	-5%	0,6%	0,5%
76-ALUMINIO Y SUS MANUFACTURAS	6	5	-7%	0,6%	0,5%
18-CACAO Y SUS PREPARACIONES	5	5	10%	0,5%	0,5%
86-VEHICULOS Y MATERIAL PARA VIAS FERREAS O SIMILARES, Y SUS PARTES*	2	5	104%	0,2%	0,5%
95-JUEGUETES, JUEGOS Y ARTICULOS PARA RECREO O DEPORTE; SUS PARTES Y ACCESORIOS	3	5	53%	0,3%	0,5%
69-PRODUCTOS CERÁMICOS	5	5	-4%	0,5%	0,5%
83-MANUFACTURAS DIVERSAS DE METAL COMUN.	3	4	64%	0,3%	0,4%
16-PREPARACIONES DE CARNE, PESCADO O DE CRUSTÁCEOS*	4	4	22%	0,3%	0,4%
Sub total	951	959	0,8%	91,9%	93,2%
Resto	84	69	-17,2%	8,1%	6,8%
Total	1.035	1.028	-0,6%	100%	100%

Fuente: DEE en base a datos de SmartDATA

⁵ Las importaciones en régimen general incluyen las compras en Admisión Temporal.

MONITOREO INDUSTRIAL



Cámara de Industrias del Uruguay

Cuadro 12 – Principales productos de importación por subpartida

Subpartida *Descripción abreviada	En millones de USD		Enero	Participación	
	2023	2024	Variación 2024/2023	2023	2024
271600 - ENERGÍA ELÉCTRICA	4	112	-	0,4%	10,9%
271019 - LOS DEMAS	14	88	511%	1,4%	8,6%
851713 - TELÉFONOS INTELIGENTES	21	25	17%	2,1%	2,4%
271012 - ACEITES LIVIANOS (LIGEROS)* Y PREPARACIONES	2	22	-	0,2%	2,2%
870899 - LOS DEMÁS PARTES Y ACCESORIOS DE VEHÍCULOS AUTOMÓVILES*	16	17	10%	1,5%	1,7%
300490 - LOS DEMÁS MEDICAMENTOS	12	13	13%	1,1%	1,3%
870431 - DE PESO TOTAL CON CARGA MAXIMA INFERIOR O IGUAL A 5 T	4	13	217%	0,4%	1,3%
870321 - AUTOMÓVILES PARA TURISMO Y DEMÁS VEHÍCULOS DE TRANSPORTE*	14	12	-19%	1,4%	1,1%
847130 - MAQUINAS AUTOMATICAS PARA TRATAMIENTO O PROCESAMIENTO DE DATOS*	4	9	144%	0,4%	0,9%
390761 - POLI(TEREFALATO DE ETILENO) CON UN ÍNDICE DE VISCOSIDAD SUPERIOR O IGUAL A 78 ML/G	40	9	-77%	3,8%	0,9%
020130 - CARNE BOVINA DESHUESADA REFRIGERADA	12	9	-27%	1,2%	0,9%
020329 - LAS DEMAS, CARNE DE ANIMALES DE LA ESPECIE PORCINA CONGELADA*	9	9	2%	0,8%	0,9%
870323 - AUTOMÓVILES PARA TURISMO Y DEMÁS VEHÍCULOS DE TRANSPORTE*	8	8	6%	0,8%	0,8%
870340 - LOS DEMÁS VEHÍCULOS, EQUIPADOS PARA LA PROPULSIÓN CON MOTOR DE ÉMBOLO*	4	8	116%	0,4%	0,8%
300215- PRODUCTOS INMUNOLÓGICOS DOSIFICADOS O ACONDICIONADOS PARA LA VENTA AL POR MENOR	5	7	41%	0,5%	0,7%
090300 - YERBA MATE.	7	7	-1%	0,7%	0,7%
870421 - VEHÍCULOS AUTOMÓVILES PARA EL TRANSPORTE DE MERCANCÍAS DE PESO TOTAL CON CARGA MÁX. INFERIOR O IGUAL A 5 T	6	7	24%	0,6%	0,7%
843351 - COSECHADORAS-TRILLADORAS	5	7	50%	0,4%	0,7%
271320 - BETUN DE PETROLEO	8	7	-9%	0,7%	0,7%
841510 - MÁQUINAS Y APARATOS PARA ACONDICIONAMIENTO DE AIRE DE PARED O PARA VENTANAS*	2	6	191%	0,2%	0,6%
100590 - LOS DEMAS, MAÍZ	6	6	-10%	0,6%	0,6%
870322 - DE CILINDRADA SUPERIOR A 1.000 CM3 PERO INFERIOR O IGUAL A 1.500 CM3	11	6	-48%	1,0%	0,5%
870380 - AUTOMÓVILES DE TURISMO Y DEMÁS VEHÍCULOS AUTOMÓVILES	4	5	35%	0,4%	0,5%
851762 - APARATOS PARA LA RECEPCIÓN, CONVERSIÓN Y TRANSMISIÓN O REGENERACIÓN DE VOZ, IMAGEN U OTROS DATOS*	9	5	-42%	0,9%	0,5%
380893 - HERBICIDAS*	5	5	0%	0,5%	0,5%
210690 - LAS DEMAS PREPARACIONES ALIMENTICIAS n.c.p.	3	5	41%	0,3%	0,5%
392690 - LAS DEMÁS MANUFACTURAS DE PLÁSTICO	3	5	35%	0,3%	0,4%
870829 - PARTES Y ACCESORIOS DE CARROCERÍAS PARA TRACTORES, VEHÍCULOS DE MOTOR PARA EL TRANSPORTE DE DIEZ O MÁS PERSONAS*	4	4	13%	0,4%	0,4%
860610 - VAGONES CISTERNA Y SIMILARES	0	4	-	0,0%	0,4%
230400 - TORTAS Y DEMAS RESIDUOS SOLIDOS DE LA EXTRACCION DEL ACEITE DE SOJA	3	4	61%	0,2%	0,4%
200410 - PAPAS (PATATAS)*	4	4	14%	0,3%	0,4%
220300 - CERVEZA DE MALTA	4	4	-11%	0,4%	0,4%
230910 - ALIMENTOS PARA PERROS O GATOS, ACONDICIONADOS PARA LA VENTA AL POR MENOR	3	4	9%	0,3%	0,4%
382499 - LOS DEMÁS PREPARACIONES AGLUTINANTES QUÍMICAS	2	4	83%	0,2%	0,3%
151190 - LOS DEMAS, ACEITE DE PALMA Y SUS FRACCIONES, INCLUSO REFINADO, PERO SIN MODIFICAR QUÍMICAMENTE	3	3	14%	0,3%	0,3%
401110 - NEUMÁTICOS DE CAUCHO DE LOS TIPOS UTILIZADOS EN AUTOMOVILES DE TURISMO*	3	3	2%	0,3%	0,3%
848180 - LOS DEMAS ARTICULOS DE GRIFERIA Y ORGANOS SIMILARES	2	3	48%	0,2%	0,3%
392010 - DE POLIMEROS DE ETILENO	2	3	36%	0,2%	0,3%
841810 - REFRIGERADORES Y CONGELADORES CON PUERTAS O CAJONES EXTERIORES SEPARADOS	2	3	70%	0,2%	0,3%
Sub total	269	476	76,9%	26,0%	46,3%
Resto	765	552	-27,9%	74,0%	53,7%
Total	1.035	1.028	-0,6%	100%	100%

Fuente: DEE en base a datos de SmartDATA/CNCE/CIU

Cuadro 13 – Importaciones clasificadas por Uso Económico

Uso Económico	En millones de USD		Enero		Participación	
	2023	2024	Variación	2023	2024	
			2024/2023			
Bienes intermedios	316	259	-18,1%	30,6%	25,2%	
Bienes de consumo	220	229	4%	21,3%	22,3%	
Bienes de capital	186	185	-0,9%	18,0%	18,0%	
Combustibles	186	231	24%	17,3%	22,5%	
Piezas y accesorios para bienes de capital	82	82	-0,1%	7,9%	8,0%	
Vehículos automotores para pasajeros	43	42	-2%	4,1%	4,0%	
Resto	0	0	15,4%	0,0%	0,0%	
Total	1.035	1.028	-0,6%	100%	100%	

Fuente: DEE en base a datos de SmartDATA/CNCE/CIU

Cuadro 14 – Importaciones clasificadas por CIU Rev. 4

CIU Rev. 4 Descripción abreviada	En millones de USD		Enero	Participación	
	2023	2024	Variación 2024/2023	2023	2024
Fabricación de los productos de la refinación del petróleo	39	123	218%	3,7%	12,0%
Producción, transmisión y distribución de energía eléctrica	4	112	-	0,4%	10,9%
Fabricación de vehículos automotores	81	73	-9%	7,8%	7,1%
Fabricación de equipos de comunicaciones	35	36	2%	3,4%	3,5%
Fabricación de productos farmacéuticos, sustancias químicas medicinales y de productos botánicos	30	32	7%	2,9%	3,1%
Fabricación de partes y accesorios para motores de vehículos automotores	27	28	4%	2,7%	2,8%
Fabricación de productos de plástico	22	26	21%	2,1%	2,6%
Fabricación de maquinaria agropecuaria y forestal	27	23	-15%	2,6%	2,2%
Fabricación de plásticos y de caucho sintético en formas primarias	54	23	-58%	5,2%	2,2%
Matanza de ganado y otros animales (excepto aves) conservación y preparación de sus carnes	27	22	-17%	2,6%	2,2%
Fabricación de prendas de vestir, excepto prendas de piel	18	20	6%	1,8%	1,9%
Fabricación de otros tipos de maquinaria de uso general	14	18	29%	1,4%	1,8%
Fabricación de otros productos químicos n.c.p.	16	17	7%	1,5%	1,7%
Elaboración de aceites y grasas de origen vegetal y animal	17	17	-4%	1,7%	1,6%
Fabricación de computadoras y equipo periférico	14	16	15%	1,4%	1,6%
Fabricación de sustancias químicas básicas y biocombustibles	17	16	-3%	1,6%	1,6%
Industrias básicas de hierro y acero	14	15	7%	1,3%	1,4%
Fabricación de motores eléctricos, generadores, transformadores eléctricos, distribución de la electricidad y aparatos de control	15	13	-9%	1,4%	1,3%
Fabricación de aparatos de uso doméstico	8	13	54%	0,8%	1,3%
Procesamiento y conservación de frutas y vegetales	11	12	12%	1,1%	1,2%
Fabricación de jabones y detergentes, preparados para limpiar y pulir, perfumes y artículos de tocador	13	12	-6%	1,2%	1,2%
Fabricación de otros productos elaborados de metal n.c.p.	12	12	-3%	1,2%	1,2%
Fabricación de muebles	11	12	8%	1,0%	1,1%
Fabricación de pesticidas y de otros productos químicos de uso agropecuario.	11	10	-3%	1,0%	1,0%
Fabricación de maquinaria para explotación de minas y canteras y para obras de construcción	12	10	-14%	1,1%	1,0%
Fabricación de bombas, compresores, grifos y válvulas	8	10	32%	0,7%	1,0%
Fabricación de instrumentos y suministros médicos y dentales	8	9	17%	0,7%	0,9%
Elaboración de otros productos alimenticios	8	9	17%	0,7%	0,9%
Fabricación de tejidos y tela de punto (Crochet o Ganchillo)	9	9	-3%	0,9%	0,8%
Fabricación de otros cables eléctricos y electrónicos	7	8	13%	0,7%	0,8%
Fabricación de equipo de elevación y manipulación	7	8	25%	0,6%	0,8%
Cultivo de cereales (excepto arroz), legumbres y semillas oleaginosas	10	8	-17%	0,9%	0,8%
Cultivo de plantas para preparar bebidas	8	8	1%	0,8%	0,8%
Fabricación de calzado	8	8	2%	0,8%	0,8%
Fabricación de equipos para medir, verificar y navegar y de equipos de control	8	8	-8%	0,8%	0,7%
Indeterminado	8	7	-8%	0,8%	0,7%
Fabricación de cubiertas y cámaras de caucho; recauchutado y renovación de cubiertas de caucho	7	7	-6%	0,7%	0,7%
Otras industrias manufactureras n.c.p.	6	7	22%	0,5%	0,7%
Fabricación de otros tipos de maquinaria de uso especial	8	7	-17%	0,8%	0,7%
Sub total	658	826	25,5%	63,6%	80,3%
Resto	377	202	-46,3%	36,4%	19,7%
Total	1.035	1.028	-0,6%	100%	100%

Fuente: DEE en base a datos de SmartDATA

Cuadro 15 – Importaciones por origen

País Origen	En millones de USD		Enero	Participación	
	2023	2024	Variación 2024/2023	2023	2024
BRASIL	185	294	59%	17,9%	28,6%
REPÚBLICA POPULAR DE CHINA	231	209	-10%	22,3%	20,3%
ARGENTINA	101	95	-6%	9,8%	9,3%
OMÁN	2	69	-	0,2%	6,8%
EE.UU.	134	43	-68%	12,9%	4,1%
ALEMANIA	27	28	3%	2,6%	2,7%
BÉLGICA, LUXEMBURGO	5	25	458%	0,4%	2,5%
ESPAÑA	23	24	3%	2,2%	2,3%
ITALIA	18	18	-2%	1,8%	1,7%
PARAGUAY	18	17	-5%	1,7%	1,7%
MÉXICO	21	17	-18%	2,0%	1,6%
TURQUÍA	17	15	-6%	1,6%	1,5%
INDIA	14	15	9%	1,3%	1,4%
FRANCIA	19	15	-23%	1,9%	1,4%
VIETNAM	6	14	129%	0,6%	1,3%
CHILE	9	10	7%	0,9%	1,0%
REINO UNIDO	12	8	-27%	1,1%	0,8%
JAPÓN	6	8	38%	0,6%	0,8%
COREA (SUR)	6	7	6%	0,6%	0,6%
KUWAIT	0	6	-	0,0%	0,6%
TAIWÁN (FORMOSA)	3	6	92%	0,3%	0,6%
IRLANDA (EIRE)	2	5	106%	0,2%	0,4%
INDONESIA	2	4	82%	0,2%	0,4%
SUIZA	3	4	28%	0,3%	0,4%
HOLANDA (PAÍSES BAJOS)	3	4	23%	0,3%	0,4%
DINAMARCA	6	4	-38%	0,6%	0,4%
BANGLADESH	5	4	-20%	0,4%	0,4%
HONG KONG	2	4	47%	0,2%	0,3%
ECUADOR	3	4	23%	0,3%	0,3%
SUECIA	4	3	-13%	0,4%	0,3%
KAZAJSTAN	4	3	-32%	0,4%	0,3%
AUSTRIA	2	3	22%	0,2%	0,3%
TAILANDIA	3	3	-7%	0,3%	0,2%
URUGUAY	2	2	11%	0,2%	0,2%
MALASIA	1	2	78%	0,1%	0,2%
PERÚ	2	2	19%	0,2%	0,2%
SINGAPUR	1	2	47%	0,1%	0,2%
COLOMBIA	3	2	-23%	0,2%	0,2%
POLONIA	2	2	-25%	0,2%	0,2%
Sub total	907	999	10,1%	87,7%	97,2%
Resto	128	29	-77,1%	12,3%	2,8%
Total	1.035	1.028	-0,6%	100%	100%

Fuente: DEE en base a datos de SmartDATA