



# MONITOREO INDUSTRIAL

## Comercio Exterior de Bienes del Uruguay

Informe mensual – Noviembre 2023

---

Año 15 – N° 167  
6 de diciembre de 2023



**Cámara de Industrias  
del Uruguay**

## 1. Exportaciones de bienes<sup>1</sup>

En noviembre de 2023, las solicitudes de exportación de bienes se ubicaron en USD 853 millones, aumentando 3,2% respecto a igual mes de 2022.

En el acumulado del año a noviembre, las exportaciones de bienes alcanzaron los USD 8.788 millones, cayendo 18% respecto a igual período de 2022. Medidas en volúmenes físicos, las exportaciones en el acumulado del año también descendieron en igual comparación, pero en menor magnitud (-11%).

De excluir las colocaciones externas de energía eléctrica realizadas por UTE, las exportaciones del acumulado del año se reducen a USD 8.644 millones, mostrando una caída del 17,2% respecto al mismo período de 2022.

Al incluir las ventas externas de las principales empresas instaladas en zonas francas y las exportaciones de energía eléctrica realizadas por UTE, las colocaciones externas habrían alcanzado los USD 10.548 millones en el acumulado del año, registrando una caída del 15% con relación a 2022.

---

<sup>1</sup> Nota metodológica: la información estadística incluida en el documento ha sido extraída de SmartDATA en base a datos de solicitudes de exportación e importación proporcionados por la DNA. La comparación interanual se realiza con información de cada año disponible a los dos días del período que se informa. Para la realización de este informe, salvo indicación expresa en contrario, no se incluye el comercio exterior de bienes de zonas francas, así como la proveeduría de bienes dentro de puertos y aeropuertos a empresas de transporte. Tampoco se incluye la información correspondiente a las solicitudes de exportación de energía eléctrica, debido a que la DNA comenzó a realizar dicho registro en el tercer trimestre de 2017. En este sentido, de incluirse dicha información las comparaciones interanuales se encontrarían distorsionadas. Cabe notar que el flujo de comercio que no registra la DNA es considerado en la Cuenta Corriente de la Balanza de Pagos y ha incrementado su importancia en los últimos años.

Nota: La presente publicación ha sido elaborada con el apoyo financiero del Instituto Nacional de Empleo y Formación Profesional (INEFOP), Ley 18.406, art. 2º, lit. Ñ). Su contenido es responsabilidad exclusiva de la Cámara de Industrias del Uruguay (CIU)."

**Director:** Cr. Mag. Sebastián Pérez. **Equipo técnico:** Ec. Mag. Valeria Cantera, Ec. Mariana Andriolo, Emilia Ruibal.

Cuadro 1.1 – **Exportaciones uruguayas de bienes**

(En millones de dólares FOB)

Mes	2022	2023	Variación
Enero	744	677	-9,0%
Febrero	843	753	-10,7%
Marzo	888	855	-3,7%
Abril	956	683	-28,6%
Mayo	1.415	903	-36,2%
Junio	1.210	765	-36,8%
Julio	1.183	766	-35,3%
Agosto	1.043	871	-16,5%
Setiembre	796	761	-4,4%
Octubre	817	902	10,5%
Noviembre	826	853	3,2%
<b>Total</b>	<b>10.722</b>	<b>8.788</b>	<b>-18%</b>

Fuente: DEE en base a datos de SmartDATA

El aumento de las colocaciones externas de noviembre se explicó principalmente por las exportaciones de carne congelada deshuesada. En efecto, mientras que en noviembre de 2022 se exportaron USD 123 millones, en igual mes de 2023 las ventas al exterior totalizaron USD 147 millones, incrementándose 20% respecto a igual mes de 2022 e incidiendo positivamente en 6 puntos porcentuales.

En el acumulado del año, la categoría que registró el peor desempeño en sus exportaciones fue productos primarios, ya que las ventas externas disminuyeron 28,6% en la comparación interanual. Este descenso se debe principalmente al deterioro en las colocaciones externas de soja (*subpartida 120190*), que cayeron 79% en términos interanuales.

## 2. Exportaciones industriales

Las exportaciones industriales totalizaron USD 606 millones en noviembre, aumentando 13,8% en la comparación interanual. Si se considera el acumulado del año, las exportaciones de bienes industriales disminuyeron 10,2% en comparación con igual período de 2022.

Cuadro 2.1 – **Exportaciones industriales uruguayas de bienes**

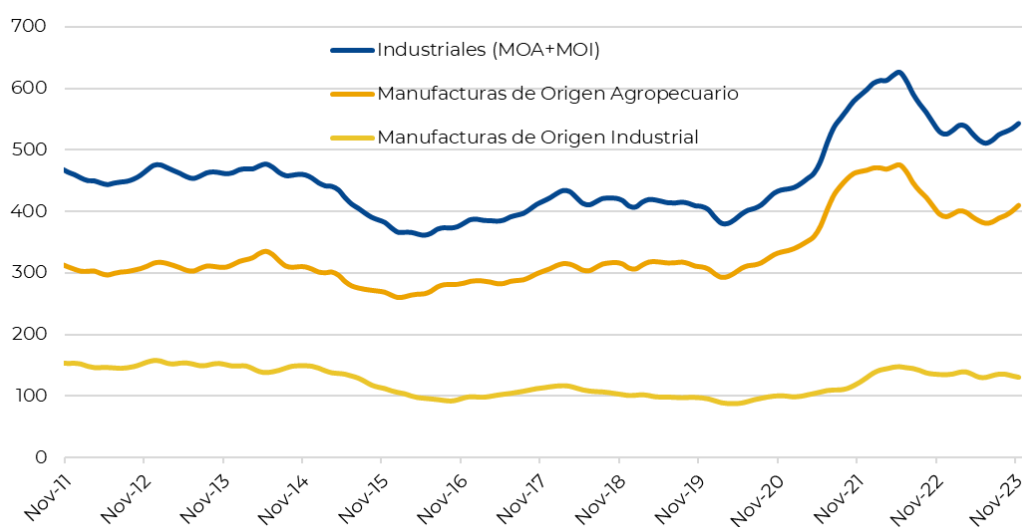
(En millones de dólares FOB)

Mes	2022	2023	Variación
Enero	529	453	-14,2%
Febrero	588	524	-10,8%
Marzo	627	617	-1,6%
Abril	571	450	-21,1%
Mayo	711	555	-22,0%
Junio	623	494	-20,6%
Julio	530	458	-13,7%
Agosto	591	572	-3,2%
Setiembre	597	528	-11,6%
Octubre	572	553	-3,4%
Noviembre	533	606	13,8%
<b>Total</b>	<b>6.472</b>	<b>5.810</b>	<b>-10,2%</b>

Fuente: DEE en base a datos de SmartDATA

Gráfico 2.1 – **Evolución de las exportaciones industriales en dólares**

(Millones de USD, ciclo tendencia)



Fuente: DEE en base a datos de SmartDATA/CNCE

## 2.1 Manufacturas de Origen Industrial (MOI)

Desagregando por tipo de manufactura, las exportaciones de Manufacturas de Origen Industrial se situaron en USD 132 millones, registrando una caída del 3,7% en la comparación con noviembre de 2022. Considerando el acumulado del año, las Manufacturas de Origen Industrial verificaron un descenso del 5,6% en comparación con el mismo período de 2022.

Las exportaciones de Fabricación de vehículos automotores, Fabricación de productos de plástico y Fabricación de productos farmacéuticos disminuyeron en comparación con noviembre de 2022. Por el contrario, las ventas externas de Fabricación de pesticidas y de otros productos químicos de uso agropecuario fueron de las exportaciones que más aumentaron en el penúltimo mes del año.

### Cuadro 2.1.1 – Variación e incidencia de las principales Manufacturas de Origen Industrial

(USD corrientes)

Manufacturas de Origen Industrial			
Vehículos	Plástico	Productos farmacéuticos	Pesticidas
Variación (nov. 2023/2022)			
-20,8%	-13%	-18%	60%
Incidencia (nov. 2023/2022)			
-4,2%	-2,4%	-2,4%	2,5%

Fuente: DEE en base a datos de SmartDATA/CNCE

En particular, las exportaciones de Fabricación de vehículos automotores pasaron de USD 27 millones en octubre de 2022 a USD 22 millones en noviembre de 2023, e incidieron negativamente en 4,2 puntos porcentuales en el desempeño exportador de las Manufacturas de Origen Industrial del onceavo mes del año. Esta caída se debe fundamentalmente a las ventas externas de vehículos para el

transporte de mercancías (*subpartida 870421*) por parte de Euro Automotriz hacia Brasil.

Las colocaciones externas de la rama Fabricación de productos de plástico incidieron negativamente en aproximadamente 2,4 puntos porcentuales en el desempeño exportador de las Manufacturas de Origen Industrial en el mes de noviembre, registrando un descenso del 13% respecto al monto exportado en noviembre de 2022. Esta caída se debió fundamentalmente a las exportaciones de preformas pet (*subpartida 392330*) hacia Brasil por parte de Casarta SRL que cesó actividad en 2023.

Fabricación de productos farmacéuticos evidenció una disminución del 18% de sus exportaciones en el mes de noviembre de 2023 e incidió negativamente en 2,4 puntos porcentuales en el desempeño exportador de las Manufacturas de Origen Industrial en el onceavo mes del año. Este desempeño se debe fundamentalmente a las ventas externas de antisuecos (*subpartida 300212*) realizadas por Tecnoblen hacia China.

Por el contrario, las ventas externas de Fabricación de pesticidas y de otros productos químicos de uso agropecuario aumentaron 60% e incidieron positivamente en 2 puntos porcentuales en el desempeño exportador de las Manufacturas de Origen Industrial en el onceavo mes del año. Esto se debió principalmente al aumento de las exportaciones de fungicidas (*subpartida 380892*) por parte de Proquimur con destino a Argentina.

## 2.2 Manufacturas de Origen Agropecuario (MOA)

En cuanto a las Manufacturas de Origen Agropecuario, en noviembre de 2023, las colocaciones externas se situaron en USD 474 millones, verificando un aumento del 19,8% respecto a igual mes de 2022. En el acumulado del año, las mismas registraron un descenso del 11,7% en comparación a 2022.

Cabe destacar el comportamiento positivo de las colocaciones externas de Frigoríficos (27,9%), Elaboración de bebidas malteadas y de malta (42,8%) y Elaboración de aceites y grasas de origen vegetal y animal (48,5%). Por el contrario, las exportaciones de Elaboración de productos lácteos descendieron,

pasando de USD 79 millones en noviembre de 2022, a USD 72 millones en noviembre de 2023.

Las exportaciones del sector frigorífico registraron un ascenso del 27,9%, incidiendo positivamente en 16,3 puntos porcentuales en las exportaciones de Manufacturas de Origen Agropecuario en el onceavo mes del año. Este aumento se debió principalmente al dinamismo en las colocaciones externas de carne bovina deshuesada congelada (*subpartida 020230*) hacia Estados Unidos.

Cuadro 2.1.2 – **Variación e incidencia de las principales Manufacturas de Origen Agropecuario**  
(USD corrientes)

Manufacturas de Origen Agropecuario			
 Productos cárnicos	 Bebidas malteadas	 Aceites y grasas	 Productos lácteos
Variación (nov. 2023/2022)			
27,9%	42,8%	48,5%	-9,5%
Incidencia (nov. 2023/2022)			
16,3%	2,0%	1,3%	-1,9%

Fuente: DEE en base a datos de SmartDATA/CNCE

Las exportaciones de Elaboración de bebidas malteadas y de malta aumentaron 42,8% en la comparación interanual, incidiendo positivamente 2 puntos porcentuales en el desempeño exportador de las Manufacturas de Origen Agropecuario en el mes de noviembre de 2023. Este desempeño en el flujo de exportaciones se explica principalmente por el aumento de las ventas externas de malta sin tostar hacia Brasil (*subpartida 110710*).

# MONITOREO INDUSTRIAL



Cámara de Industrias  
del Uruguay

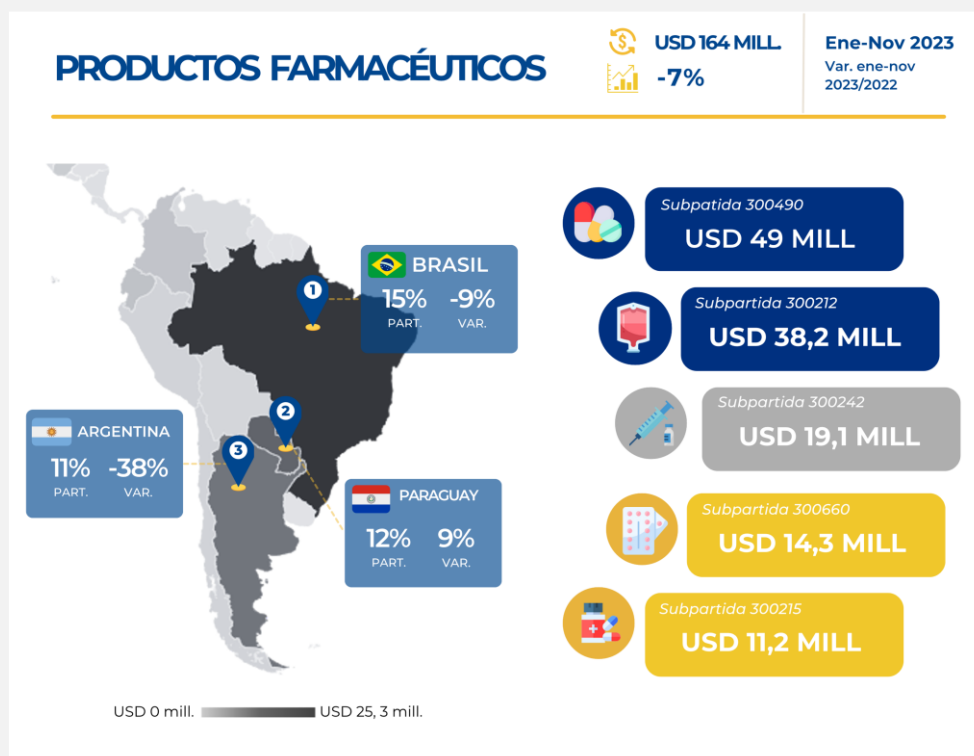
Las exportaciones de Elaboración de aceites y grasas de origen vegetal y animal verificaron un aumento del 48,5% en sus exportaciones en el onceavo mes del año, registrando una incidencia positiva de 1,3 puntos porcentuales en las exportaciones de Manufacturas de Origen Agropecuario de noviembre. Este desempeño se explica principalmente por el ascenso en las ventas externas de aceites en bruto (*subpartida 151411*) hacia México por parte de Alcoholes del Uruguay.

Por último, las ventas externas Elaboración de productos lácteos incidieron negativamente en 1,9 puntos porcentuales en el desempeño exportador de las Manufacturas de Origen Agropecuario en noviembre de 2023. Este descenso se les atribuye principalmente a las ventas externas de manteca (*subpartida 040510*) hacia Bahrein por parte de Conaprole.



## Exportaciones de Productos Farmacéuticos

En el acumulado del año a noviembre, las exportaciones de Productos Farmacéuticos registraron un descenso del 7%. Esta reducción obedeció principalmente al deterioro en las colocaciones externas de anticonceptivos (*subpartida 300660*) por parte de Urufarma hacia Argentina.



El producto más destacado en las exportaciones de la rama fue los demás medicamentos (*subpartida 300490*), contribuyendo con el 30% del total exportado, alcanzando un monto de USD 49 millones. Por otro lado, las ventas externas de antiseros (*subpartida 300212*) ascendieron a USD 38 millones, representando el 23% de las colocaciones externas de productos farmacéuticos. Le siguieron en importancia las exportaciones de vacunas para uso veterinario (*subpartida 300242*), anticonceptivos (*subpartida 300660*) y medicamentos inmunológicos (*subpartida 300215*), que contribuyeron con un 12%, 9% y 7% respectivamente en el acumulado del año a noviembre.

### 3. Importaciones<sup>2</sup>

En noviembre de 2023, las importaciones de bienes registradas por la DNA ascendieron a USD 1.246 millones, aumentando en la comparación interanual (21,1%).

#### Cuadro 3.1 – Importaciones uruguayas de bienes

(En millones de dólares CIF)

Mes	2022	2023	Variación
Enero	886	1.029	16,1%
Febrero	929	903	-2,8%
Marzo	1.131	1.138	0,7%
Abril	980	954	-2,7%
Mayo	1.106	1.096	-0,9%
Junio	1.077	1.036	-3,8%
Julio	1.227	979	-20,2%
Agosto	1.191	1.086	-8,8%
Setiembre	1.085	1.039	-4,2%
Octubre	1.200	1.106	-7,8%
Noviembre	1.029	1.246	21,1%
<b>Total</b>	<b>11.841</b>	<b>11.612</b>	<b>-1,9%</b>

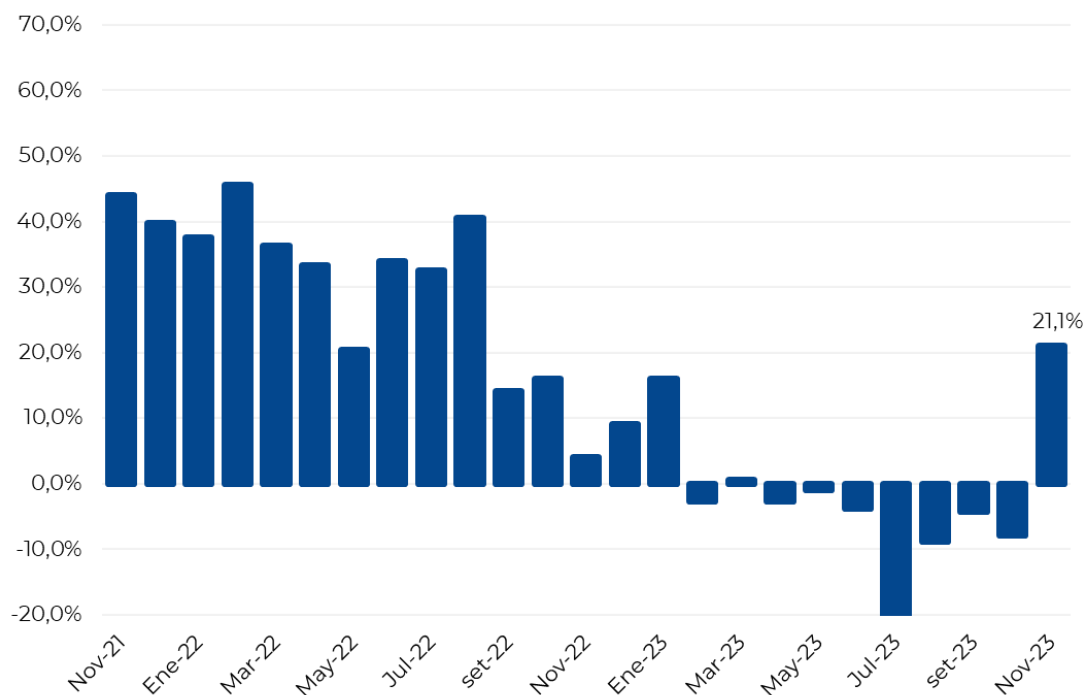
Fuente: DEE en base a datos de SmartDATA

Al descontar las adquisiciones de petróleo (partida 2709 y 2710), muy volátiles y con problemas estadísticos de registro, las importaciones habrían verificado un aumento del 16,5% respecto a noviembre de 2022.

Considerando la información acumulada a noviembre, las compras al exterior se situaron en USD 11.612 millones, cayendo 1,9% respecto a igual período de 2022. Al descontar las adquisiciones de petróleo, las importaciones aumentaron 0,8% en comparación con enero-noviembre 2022.

<sup>2</sup> Cabe mencionar que a partir del informe de octubre de 2020 no se presentan las importaciones bajo el régimen de Admisión Temporal de forma desagregada ya que la Dirección Nacional de Aduanas modificó la forma de presentación de la información y este campo no se encuentra actualmente disponible.

Gráfico 3.1 – **Variación interanual de las importaciones uruguayas de bienes**  
(USD corrientes)

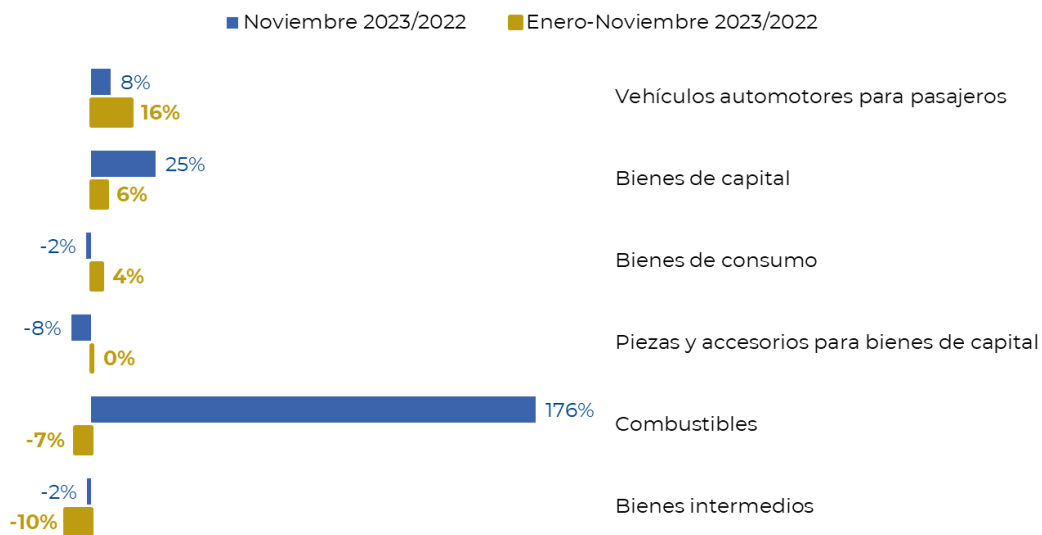


Fuente: DEE en base a datos de SmartDATA/CNCE

Analizando las adquisiciones externas por la clasificación de uso económico, en noviembre de 2023 se produjeron incrementos en las compras externas de las categorías Combustibles (176%), Bienes de capital (25%) y Vehículos automotores para pasajeros (8%). Por el contrario, se redujeron las importaciones la categoría Bienes consumo (-2%), Bienes de intermedios (-2%) y Piezas y accesorios para bienes de capital (-8%).

En lo que refiere al acumulado de 2023, se registraron incrementos interanuales en las adquisiciones del exterior en las categorías: Vehículos automotores para pasajeros (16%), Bienes de capital (6%), Bienes de consumo (4%) y Piezas y accesorios para bienes de capital (0%). En cambio, las importaciones de Bienes Intermedios y Combustibles descendieron 10% y 7% respectivamente.

Gráfico 3.2 – **Variación interanual de las importaciones por uso económico**  
(USD corrientes)



Fuente: DEE en base a datos de SmartDATA/CNCE

## 4. Balanza comercial de bienes

Según las estimaciones realizadas por la Dirección de Estudios Económicos de la CIU, en los últimos doce meses cerrados a noviembre pasado, la balanza comercial de bienes, sin considerar operaciones de compraventa y la proveeduría a puertos y aeropuertos, presentó un saldo negativo de aproximadamente USD 779 millones<sup>3</sup>.

### Cuadro 4.1 – Saldo de la balanza comercial de bienes

(Diciembre 2022 – Noviembre 2023, en millones de dólares)

	Millones de USD		
	Exportaciones	Importaciones	Saldo comercial
DNA	9.681	12.791	-3.110
Zonas Francas y otros ajustes	2.417	86	2.331
<b>Total</b>	<b>12.098</b>	<b>12.877</b>	<b>-779</b>

Fuente: DEE en base a datos de SmartDATA y estimaciones propias

En igual período, las exportaciones de bienes registradas por la Dirección Nacional de Aduanas (DNA) ascendieron a unos USD 9.681 millones. A su vez, si se suman las colocaciones externas de las principales empresas industriales instaladas en zonas francas del Uruguay (una vez descontados los insumos nacionales adquiridos por dichas empresas) y otros ajustes que corresponden, las exportaciones totalizaron unos USD 12.098 millones.

Por su parte, las importaciones de bienes registradas por la DNA alcanzaron unos USD 12.791 millones en los últimos doce meses, mientras que considerando las demás operaciones (zonas francas y otros ajustes), dicho monto asciende a USD 12.877 millones.

<sup>3</sup> Incluye operaciones de comercio exterior de las empresas UPM y Pepsi instaladas en zonas francas. Además, se realizaron estimaciones de la operativa de la Zona Franca Punta Pereira (Montes del Plata) y Zona Franca Parque de las Ciencias (Megapharma).

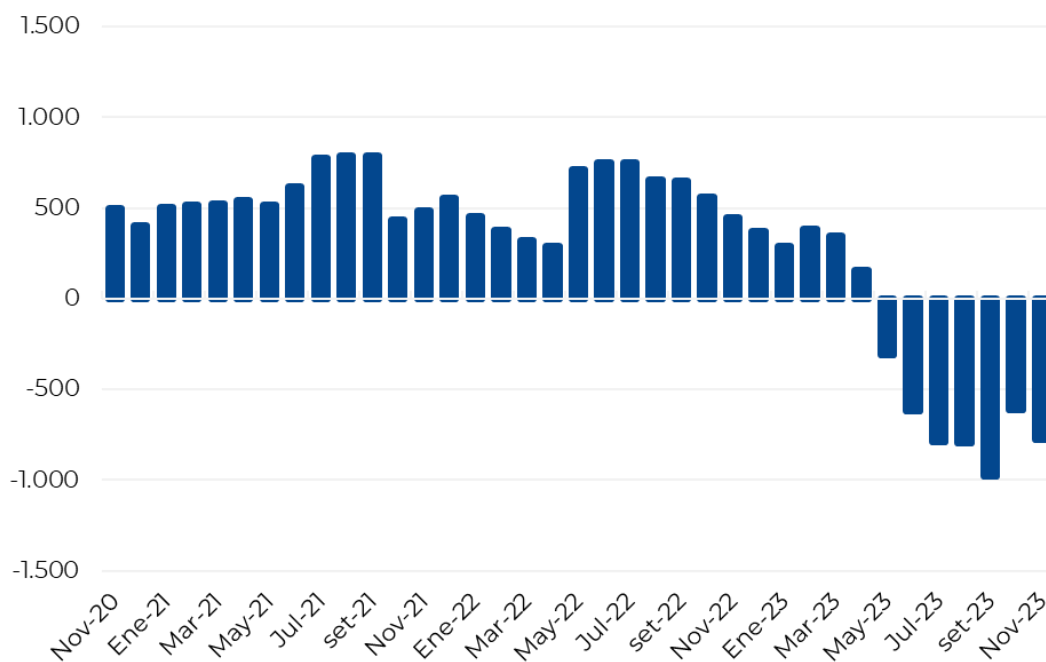
# MONITOREO INDUSTRIAL



Cámara de Industrias del Uruguay

Gráfico 4.1 - **Evolución del saldo de la balanza comercial de bienes**

(Años móviles, en millones de dólares)



Fuente: DEE en base a datos de SmartDATA y estimaciones propias

## 5. Anexo estadístico<sup>4</sup>

### 5.1 Exportaciones

Cuadro 1 – Principales productos de exportación por capítulo

Capítulo S.A. *Descripción abreviada	Enero - Noviembre			Participación	
	Año en millones de USD	Variación	2022	2023	2023
02-CARNE Y DESPOJOS COMESTIBLES	2.706	2.170	-20%	25,2%	24,7%
44-MADERA, CARBÓN VEGETAL Y MANUFACTURAS DE MADERA	1.067	1.184	11%	10,0%	13,5%
10-CEREALES	758	820	8%	7,1%	9,3%
04-LECHE Y PRODUCTOS LÁCTEOS Y MIEL NATURAL*	846	766	-9%	7,9%	8,7%
12-SEMILLAS Y FRUTOS OLEAGINOSOS*	2.084	584	-72%	19,4%	6,6%
87-VEHÍCULOS AUTOMÓVILES Y SUS PARTES Y ACCESORIOS*	410	394	-4%	3,8%	4,5%
11-PRODUCTOS DE LA MOLINERÍA, MALTA*	274	322	17%	2,6%	3,7%
15-GRASA Y ACEITES ANIMALES O VEGETALES*	273	319	17%	2,5%	3,6%
39-PLÁSTICO Y SUS MANUFACTURAS	325	298	-8%	3,0%	3,4%
01-ANIMALES VIVOS	77	247	220%	0,7%	2,8%
30-PRODUCTOS FARMACÉUTICOS	166	161	-3%	1,6%	1,8%
27-COMBUSTIBLES MINERALES, ACEITES MINERALES Y PRODUCTOS DE SU DESTILACION	284	146	-48%	2,6%	1,7%
03-PESCADOS Y CRUSTÁCEOS*	120	124	4%	1,1%	1,4%
51-LANA Y PELO FINO U ORDINARIO; HILADOS Y TEJIDOS DE CRIN	135	110	-18%	1,3%	1,3%
41-PIELES (EXCEPTO LA PELETERÍA) Y CUEROS	139	105	-24%	1,3%	1,2%
85-MÁQUINAS, APARATOS Y MATERIAL ELÉCTRICO*	78	85	10%	0,7%	1,0%
16-PREPARACIONES DE CARNE, PESCADO O DE CRUSTÁCEOS*	67	72	7%	0,6%	0,8%
38-PRODUCTOS DIVERSOS DE LAS INDUSTRIAS QUÍMICAS	55	62	12%	0,5%	0,7%
08-FRUTAS Y FRUTOS COMESTIBLES*	65	61	-7%	0,6%	0,7%
05-LOS DEMÁS PRODUCTOS DE ORIGEN ANIMAL*	61	55	-11%	0,6%	0,6%
71-PERLAS NATURALES (ORO)*	43	50	16%	0,4%	0,6%
19-PREPARACIONES A BASE DE CEREALES, HARINA, ALMIDÓN, FÉCULA O LECHE*	41	46	12%	0,4%	0,5%
23-RESIDUOS Y DESPERDICIOS DE LAS INDUSTRIAS ALIMENTARIAS*	30	43	45%	0,3%	0,5%
90-INSTRUMENTOS Y APARATOS DE OPTICA, FOTOGRAFIA*	25	41	65%	0,2%	0,5%
84-MÁQUINAS, APARATOS, ARTEFACTOS MECÁNICOS Y SUS PARTES*	31	39	24%	0,3%	0,4%
34-JABÓN, AGENTES DE SUPERFICIE ORGÁNICOS*	68	37	-46%	0,6%	0,4%
32-EXTRACTOS CURTIENTES O TINTÓREOS*	34	36	4%	0,3%	0,4%
21-PREPARACIONES ALIMENTICIAS DIVERSAS	25	32	31%	0,2%	0,4%
28-PRODUCTOS QUÍMICOS INORGÁNICOS*	31	29	-6%	0,3%	0,3%
94-MUEBLES*	27	28	3%	0,3%	0,3%
48-PAPEL Y CARTÓN; MANUFACTURAS DE PASTA DE CELULOSA*	28	27	-5%	0,3%	0,3%
73-MANUFACTURAS DE FUNDICIÓN, HIERRO O ACERO	47	24	-48%	0,4%	0,3%
18-CACAO Y SUS PREPARACIONES	21	22	6%	0,2%	0,3%
25-SAL; AZUFRE; TIERRAS Y PIEDRAS; YESOS, CALES Y CEMENTOS.	23	18	-19%	0,2%	0,2%
35-MATERIAS ALBUMINOIDEAS*	15	18	19%	0,1%	0,2%
40-CAUCHO Y SUS MANUFACTURAS	20	17	-15%	0,2%	0,2%
22-BEBIDAS, LIQUIDOS ALCOHOLICOS Y VINAGRE	21	16	-23%	0,2%	0,2%
24-TABACO Y SUCEDÁNEOS DEL TABACO ELABORADOS	17	16	-6%	0,2%	0,2%
29-PRODUCTOS QUÍMICOS ORGÁNICOS	23	15	-34%	0,2%	0,2%
33-ACEITES ESENCIALES Y RESINOIDES; PREPARACIONES DE PERFUMERIA, DE TOCADOR O DE COSMETICA	13	15	14%	0,1%	0,2%
74-COBRE Y SUS MANUFACTURAS	13	15	14%	0,1%	0,2%
56-GUATA, FIELTRO Y TELA SIN TEJER; HILADOS ESPECIALES*	15	14	-8%	0,1%	0,2%
76-ALUMINIO Y SUS MANUFACTURAS	14	12	-11%	0,1%	0,1%
09-CAFE, TE, YERMA MATE Y ESPECIAS.	9	11	20%	0,1%	0,1%
31-ABONOS	20	11	-45%	0,2%	0,1%
Sub total	10.645	8.718	-18,1%	99,3%	99,2%
Resto	77	70	-8,8%	0,7%	0,8%
<b>Total</b>	<b>10.722</b>	<b>8.788</b>	<b>-18%</b>	<b>100%</b>	<b>100%</b>

Fuente: DEE en base a datos de SmartDATA

<sup>4</sup> A partir del informe correspondiente a julio de 2011, las clasificaciones que utilizan la Matriz de Correspondencias de Comercio Internacional de la Comisión Nacional de Comercio Exterior de Argentina, cuentan con la actualización de la 4<sup>a</sup> Enmienda del Sistema Armonizado de Designación y Codificación de Mercancías, de la 5<sup>a</sup> enmienda a partir de enero de 2012, de la 6<sup>a</sup> enmienda a partir de enero de 2017, y de la 7<sup>a</sup> enmienda a partir de enero de 2022 realizada por la Dirección de Estudios Económicos de la CIU.

# MONITOREO INDUSTRIAL



Cámara de Industrias del Uruguay

Cuadro 2 – Principales productos de exportación por subpartida

Subpartida *Descripción abreviada	Año en millones de USD			Enero - Noviembre	
	2022	2023	Variación 2023/2022	Participación 2022	2023
020230 - CARNE BOVINA DESHUESADA CONGELADA	1.707	1.218	-29%	15,9%	13,9%
440398 - MADERA EN BRUTO, DE EUCALIPTO (EUCALYPTUS SPP)	570	776	36%	5,3%	8,8%
040221 - LECHE EN POLVO SIN ADICIÓN DE AZÚCAR NI OTRO EDULCORANTE	505	522	3%	4,7%	5,9%
120190 - LAS DEMÁS HABAS DE SOJA	1.920	412	-79%	17,9%	4,7%
020130 - CARNE BOVINA DESHUESADA REFRIGERADA	412	395	-4%	3,8%	4,5%
110710 - MALTA SIN TOSTAR	270	314	17%	2,5%	3,6%
100630 - ARROZ SEMIBLANQUEADO O BLANQUEADO	256	282	10%	2,4%	3,2%
870421 - VEHÍCULOS AUTOMÓVILES PARA EL TRANSPORTE DE MERCANCÍAS DE PESO TOTAL CON CARGA MÁX. INFERIOR O IGUAL A 5 T	294	274	-7%	2,7%	3,1%
020220 - LOS DEMAS CORTES (TROZOS) SIN DESHUESAR DE CARNES DE ANIMALES DE LA ESPECIE BOVINA	272	270	-1%	2,5%	3,1%
010229 - LOS DEMÁS BOVINOS DOMÉSTICOS	49	245	398%	0,5%	2,8%
100199 - LOS DEMÁS, TRIGO Y MORCAJO	214	208	-3%	2,0%	2,4%
271600 - ENERGÍA ELÉCTRICA	279	145	-48%	2,6%	1,6%
392330 - PREFORMAS PET	155	143	-8%	1,4%	1,6%
100620 - ARROZ DESCASCARILLADO (ARROZ CARGO O ARROZ PARDO)	101	141	40%	0,9%	1,6%
020629 - LOS DEMAS, DESPOJOS COMESTIBLES DE LA ESPECIE BOVINA*	170	137	-19%	1,6%	1,6%
150210 - SEBO	107	135	26%	1,0%	1,5%
120510 - SEMILLAS DE NABO (NABINA) O DE COLZA CON BAJO CONTENIDO DE ACIDO ERUCICO	92	125	36%	0,9%	1,4%
100610 - ARROZ CON CÁSCARA (ARROZ <PADDY>)	92	115	25%	0,9%	1,3%
151790 - LAS DEMÁS, MARGARINA	109	106	-2%	1,0%	1,2%
440122 - MADERA EN PLAQUITAS O PARTICULAS, DISTINTA DE LA DE CONIFERAS	110	105	-5%	1,0%	1,2%
440799 - LAS DEMAS, MADERA ASERRADA O DESBASTADA LONGITUDINALMENTE*	74	72	-2%	0,7%	0,8%
160250 - LAS DEMÁS PREPARACIONES Y CONSERVAS DE CARNE DE LA ESPECIE BOVINA*	65	69	7%	0,6%	0,8%
870210 - VEHÍCULOS AUTOMÓVILES CON MOTOR DE EMBOLO (PISTON), DE ENCENDIDO POR COMPRESION (DIESEL O SEMI-DIESEL)	77	68	-12%	0,7%	0,8%
510529 - LAS DEMÁS LANAS	86	65	-25%	0,8%	0,7%
854430 - JUEGOS DE CABLES PARA BUJÍAS DE ENCENDIDO*	54	62	15%	0,5%	0,7%
030389 - LOS DEMÁS PESCADOS, EXCEPTO LOS HÍGADOS, HUEVAS Y LECHAS	66	60	-9%	0,6%	0,7%
040690 - LOS DEMÁS QUESOS	56	59	5%	0,5%	0,7%
441239 - LAS DEMÁS, MADERA CONTRACHAPADA, MADERA CHAPADA Y MADERA ESTRATIFICADA	70	58	-17%	0,6%	0,7%
440711 - MADERA ASERRADA, DE PINO (PINUS SPP)*	55	56	2%	0,5%	0,6%
151411 - ACEITES EN BRUTO	21	50	142%	0,2%	0,6%
300490 - LOS DEMÁS MEDICAMENTOS	50	49	-3%	0,5%	0,6%
040510 - MANTECA	83	43	-48%	0,8%	0,5%
100390 - LAS DEMÁS, CEBADA	77	42	-45%	0,7%	0,5%
440321 - MADERA EN BRUTO DE PINO (PINUS SPP), CUYA MAYOR DIMENSIÓN DE LA SECCIÓN TRANSVERSAL SEA SUPERIOR O IGUAL A 15 CM	61	42	-31%	0,6%	0,5%
050400 - TRIPAS, VEJIGAS*	45	41	-8%	0,4%	0,5%
410441 - CUEROS SIN DIVIDIR; DIVIDIDOS CON LA FLOR	25	39	53%	0,2%	0,4%
300212 - ANTISUEROS (SUEROS CON ANTICUERPOS) Y DEMÁS FRACCIONES DE LA SANGRE	37	38	3%	0,3%	0,4%
870895 - BOLSAS INFLABLES DE SEGURIDAD CON SISTEMA DE INFLADO (AIRBAG); SUS PARTES	26	38	44%	0,2%	0,4%
040210 - LECHE EN POLVO CON UN CONTENIDO DE MATERIAS GRASAS INFERIOR O IGUAL AL 1,5% EN PESO*	88	37	-58%	0,8%	0,4%
030743 - JIBIAS (SEPIAS) Y GLOBITOS; CALAMARES Y POTAS CONGELADOS	22	37	65%	0,2%	0,4%
391710 - TRIPAS ARTIFICIALES DE PROTEINAS ENDURECIDAS O DE PLASTICOS CELULOSICOS	34	36	5%	0,3%	0,4%
020500 - CARNE DE ANIMALES DE LAS ESPECIES CABALLAR, ASNAL O MULAR, FRESCA, REFRIGERADA O CONGELADA	30	36	17%	0,3%	0,4%
020442 - LOS DEMÁS CORTES (TROZOS) SIN DESHUESAR, DE CARNE OVINA CONGELADA	41	34	-16%	0,4%	0,4%
120590 - LAS DEMÁS SEMILLAS DE NABO O DE COLZA, INCLUSO QUEBRANTADAS	52	34	-34%	0,5%	0,4%
710310 - EN BRUTO O SIMPLEMENTE ASERRADAS O DESBASTADAS	24	34	40%	0,2%	0,4%
Sub total	9.002	7.267	-19,3%	84,0%	82,7%
Resto	1.720	1.522	-11,5%	16,0%	17,3%
<b>Total</b>	<b>10.722</b>	<b>8.788</b>	<b>-18%</b>	<b>100%</b>	<b>100%</b>

Fuente: DEE en base a datos de SmartDATA



Cuadro 3 – Exportaciones por Grandes Rubros

Grandes Rubros	Enero - Noviembre				
	Año en millones de USD		Variación	Participación	
	2022	2023	2023/2022	2022	2023
Productos Primarios	3.966	2.832	-29%	37,0%	32,2%
MOA	4.900	4.326	-12%	45,7%	49,2%
MOI	1.572	1.485	-6%	14,7%	16,9%
Combustibles y energía	284	146	-48%	2,6%	1,7%
<b>Total</b>	<b>10.722</b>	<b>8.788</b>	<b>-18%</b>	<b>100%</b>	<b>100%</b>

Fuente: DEE en base a datos de SmartDATA/CNCE/CIU

Cuadro 4 – Exportaciones por Contenido Tecnológico

Contenido Tecnológico Descripción	Enero - Noviembre				
	Año en millones de USD		Variación	Participación	
	2022	2023	2023/2022	2022	2023
Productos primarios	6.833	4.990	-27%	63,7%	56,8%
Manufacturas basadas en recursos naturales / Agricultura y forestación	1.700	1.857	9%	15,9%	21,1%
Manufacturas de contenido tecnológico medio / Productos mecánicos	406	392	-3%	3,8%	4,5%
Manufacturas basadas en recursos naturales / Otros	296	325	10%	2,8%	3,7%
Manufacturas de contenido tecnológico bajo / Otros	316	308	-3%	3,0%	3,5%
Manufacturas de contenido tecnológico medio / Industrias procesadoras	322	260	-19%	3,0%	3,0%
Manufacturas de contenido tecnológico bajo / Textiles y vestimenta	264	206	-22%	2,5%	2,3%
Manufacturas de contenido tecnológico alto / Otros	177	166	-6%	1,7%	1,9%
Otras transacciones	291	152	-48%	2,7%	1,7%
Manufacturas de contenido tecnológico medio / Industrias de ingeniería	96	105	9%	0,9%	1,2%
Manufacturas de contenido tecnológico alto / Productos eléctricos y electrónicos	20	28	42%	0,2%	0,3%
<b>Total</b>	<b>10.722</b>	<b>8.788</b>	<b>-18%</b>	<b>100%</b>	<b>100%</b>

Fuente: DEE en base a datos de SmartDATA/CNCE/CIU

Cuadro 5 – **Exportaciones hacia Argentina por Manufacturas de Origen Industrial**  
(Clasificadas a 6 dígitos del Sistema Armonizado)

Sistema Armonizado *Descripción abreviada	Año en millones de USD			Enero - Noviembre	
	2022	2023	2023/2022	Variación	Participación
854430 - JUEGOS DE CABLES PARA BUJÍAS DE ENCENDIDO*	54,0	62,2	15%	14,5%	19,1%
870421 - VEHÍCULOS AUTOMÓVILES PARA EL TRANSPORTE DE MERCANCÍAS DE PESO TOTAL CON CARGA MÁX. INFERIOR O IGUAL A 5 T	68,1	42,5	-38%	18,3%	13,0%
870210 - VEHÍCULOS AUTOMÓVILES CON MOTOR DE EMBOLO (PISTON), DE ENCENDIDO POR COMPRESION (DIESEL O SEMI-DIESEL)	20,6	25,3	23%	5,5%	7,8%
392010 - DE POLIMEROS DE ETILENO	20,7	22,7	10%	5,6%	7,0%
390690 - LOS DEMÁS POLÍMEROS ACRÍLICOS EN FORMAS PRIMARIAS	23,8	15,0	-37%	6,4%	4,6%
340239 - AGENTES DE SUPERFICIE ORGÁNICOS NO IÓNICOS	26,1	12,4	-53%	7,0%	3,8%
300660 - PREPARACIONES QUÍMICAS ANTICONCEPTIVAS A BASE DE HORMONAS*	18,0	11,0	-39%	4,8%	3,4%
481810 - PAPEL HIGIENICO	7,1	9,9	39%	1,9%	3,0%
940199 - LAS DEMÁS PARTES DE ASIENTOS	7,3	8,8	21%	2,0%	2,7%
870830 - FRENOS Y SERVOFRENOS; SUS PARTES	6,6	8,1	22%	1,8%	2,5%
730640 - LOS DEMÁS TUBOS Y PERFILES HUECOS SOLDADOS, DE SECCIÓN CIRCULAR, DE ACERO INOXIDABLE	10,1	7,4	-26%	2,7%	2,3%
380893 - HERBICIDAS*	1,6	6,5	312%	0,4%	2,0%
380892 - FUNGICIDAS	3,2	5,0	53%	0,9%	1,5%
847290 - Los demás	0,1	4,8	-	0,0%	1,5%
390521 - EN DISPERSION ACUOSA	3,4	3,6	5%	0,9%	1,1%
392310 - CAJAS, CAJONES, JAULAS Y ARTICULOS SIMILARES	3,9	3,4	-13%	1,1%	1,1%
842833 - LOS DEMÁS, DE BANDA O CORREA	1,7	3,3	88%	0,5%	1,0%
681381 - GUARNICIONES PARA FRENOS	3,7	3,2	-12%	1,0%	1,0%
400510 - CAUCHO	4,2	3,2	-23%	1,1%	1,0%
392390 - LOS DEMÁS ARTÍCULOS PARA EL TRANSPORTE O ENVASADO, DE PLÁSTICO*	3,2	3,2	0%	0,9%	1,0%
300490 - LOS DEMÁS MEDICAMENTOS	5,2	2,9	-44%	1,4%	0,9%
760720 - HOJAS Y TIRAS, DELGADAS, DE ALUMINIO, CON SOPORTE	1,7	2,8	67%	0,4%	0,9%
300212 - ANTISUEROS (SUEROS CON ANTICUERPOS) Y DEMÁS FRACCIONES DE LA SANGRE	2,0	2,7	34%	0,5%	0,8%
390390 - POLÍMEROS DE ESTIRENO EN FORMAS PRIMARIAS	0,7	2,7	265%	0,2%	0,8%
392062 - LAS DEMÁS PLACAS DE DE POLI(TEREFALATO DE ETILENO)	1,4	2,1	54%	0,4%	0,6%
320649 - LAS DEMÁS MATERIAS COLORANTES Y LAS DEMÁS PREPARACIONES	2,5	2,1	-17%	0,7%	0,6%
732690 - MANUFACTURAS DE HIERRO O ACERO	2,4	1,8	-26%	0,6%	0,5%
721420 - BARRAS DE HIERRO O ACERO SIN ALEAR CON MUESCAS, CORDONES, SURCOS O RELIEVES*	7,2	1,6	-78%	1,9%	0,5%
392043 - LAS DEMÁS PLACAS CON UN CONTENIDO DE PLASTIFICANTES SUPERIOR O IGUAL AL 6 % EN PESO	3,3	1,6	-52%	0,9%	0,5%
560312 - TELA SIN TEJER, INCL. IMPREGNADA, RECUBIERTA, REVESTIDA O ESTRATIFICADA*	1,2	1,6	33%	0,3%	0,5%
321290 - LOS DEMÁS PIGMENTOS	1,7	1,4	-15%	0,4%	0,4%
320417 - COLORANTES PIGMENTARIOS Y PREPARACIONES A BASE DE ESTOS COLORANTES	1,8	1,2	-33%	0,5%	0,4%
380891 - INSECTICIDAS	0,7	1,2	81%	0,2%	0,4%
470710 - PAPEL O CARTON KRAFT CRUDO O PAPEL O CARTON CORRUGADO	1,8	1,1	-37%	0,5%	0,4%
340242 - AGENTES DE SUPERFICIE ORGÁNICOS NO IÓNICOS	1,5	1,1	-25%	0,4%	0,3%
310319 - SUPERFOSFATOS	0,8	1,1	40%	0,2%	0,3%
842649 - LAS DEMÁS MÁQUINAS Y APARATOS, AUTOPROPULSADOS	0,0	1,1	-	0,0%	0,3%
Sub total	323	292	-9,8%	86,8%	89,5%
Resto	49	34	-30,9%	13,2%	10,5%
<b>Total</b>	<b>373</b>	<b>326</b>	<b>-12,6%</b>	<b>100%</b>	<b>100%</b>

Fuente: DEE en base a datos de SmartDATA/CNCE/CIU

Cuadro 6 – **Exportaciones hacia Argentina por Manufacturas de Origen Agropecuario**  
(Clasificadas a 6 dígitos del Sistema Armonizado)

Sistema Armonizado *Descripción abreviada	Enero - Noviembre				
	Año en millones de USD		Variación	Participación	
	2022	2023	2023/2022	2022	2023
151790 - LAS DEMÁS, MARGARINA	30,0	30,5	2%	32,9%	36,5%
040630 - QUESO FUNDIDO, EXCEPTO EL RALLADO O EN POLVO	15,9	10,4	-35%	17,4%	12,4%
180500 - CACAO EN POLVO SIN ADICION DE AZUCAR NI OTRO EDULCORANTE	6,8	9,1	33%	7,5%	10,9%
190190 - LOS DEMÁS PREPARACIONES ALIMENTICIAS	6,2	5,2	-17%	6,8%	6,2%
090121 - SIN DESCAFEINAR	2,4	4,6	91%	2,6%	5,5%
210690 - LAS DEMAS PREPARACIONES ALIMENTICIAS n.c.p.	2,4	4,0	66%	2,6%	4,7%
040150 - LECHE Y NATA CON MATERIAS GRASAS SUPERIOR A 10%	0,0	3,3	-	0,0%	4,0%
410441 - CUEROS SIN DIVIDIR; DIVIDIDOS CON LA FLOR	4,0	3,1	-24%	4,4%	3,7%
190590 - LOS DEMAS PRODUCTOS DE PANADERÍA	2,4	1,9	-22%	2,7%	2,3%
210390 - LOS DEMAS, PREPARACIONES PARA SALSAS Y SALSAS PREPARADAS*	2,0	1,5	-26%	2,2%	1,8%
040610 - QUESO FRESCO (SIN MADURAR), INCLUIDO EL DEL LACTOSUERO, Y REQUESON	0,9	1,3	50%	0,9%	1,5%
040620 - QUESO DE CUALQUIER TIPO, RALLADO O EN POLVO	1,3	1,3	-2%	1,4%	1,5%
240319 - LOS DEMÁS TABACOS Y SUCEDÁNEOS DEL TABACO*	0,8	1,1	25%	0,9%	1,3%
350790 - LAS DEMÁS PREPARACIONES ENZIMATICAS NO EXPRESADAS NI COMPRENDIDAS EN OTRA PARTE	1,1	1,0	-12%	1,2%	1,1%
151419 - LOS DEMÁS ACEITES DE NABO (DE NABINA) O DE COLZA*	0,0	0,9	-	0,0%	1,1%
230990 - LAS DEMAS PREPARACIONES DE LOS TIPOS UTILIZADOS PARA LA ALIMENTACIÓN DE LOS ANIMALES	0,0	0,9	-	0,0%	1,1%
151620 - GRASAS Y ACEITES, VEGETALES, Y SUS FRACCIONES	0,8	0,7	-12%	0,9%	0,8%
230240 - DE LOS DEMÁS CEREALES	0,4	0,4	-18%	0,5%	0,4%
190532--- Barquillos y obleas, incluso rellenos («gaufrettes», «wafers») y «waffles» («gaufres»)*	0,1	0,3	237%	0,1%	0,3%
410411 - PLENA FLOR SIN DIVIDIR; DIVIDIDOS CON LA FLOR	0,2	0,3	69%	0,2%	0,3%
160420 - LAS DEMÁS PREPARACIONES Y CONSERVAS DE PESCADO	0,3	0,2	-14%	0,3%	0,3%
190211 - QUE CONTENGAN HUEVO	0,24	0,23	-4%	0,3%	0,3%
040510 - MANTECA	0,23	0,21	-8%	0,2%	0,2%
050400 - TRIPAS, VEJIGAS*	0,19	0,20	7%	0,2%	0,2%
051199 - LOS DEMÁS ANIMALES MUERTOS IMPROPIOS PARA LA ALIMENTACIÓN HUMANA	0,41	0,18	-56%	0,4%	0,2%
410419 - LOS DEMAS CUEROS Y PIELS CURTIDOS "CRUST" EN ESTADO HUMEDO	0,19	0,17	-10%	0,2%	0,2%
190120 - MEZCLAS Y PASTAS PARA LA PREPARACION DE PRODUCTOS DE PANADERIA, PASTELERIA O GALLETERIA*	0,19	0,16	-17%	0,2%	0,2%
440799 - LAS DEMAS, MADERA ASERRADA O DESBASTADA LONGITUDINALMENTE*	0,20	0,15	-24%	0,2%	0,2%
020714 - TROZOS Y DESPOJOS, CONGELADOS	0,85	0,08	-91%	0,9%	0,1%
110520 - COPOS, GRANULOS Y «PELLETS»	0,17	0,08	-53%	0,2%	0,1%
320190 - LOS DEMÁS EXTRACTOS CURTIENTES DE ORIGEN VEGETAL	0,00	0,06	-	0,0%	0,1%
020230 - CARNE BOVINA DESHUESADA CONGELADA	0,0	0,1	-	0,0%	0,1%
Sub total	81	83	3,0%	88,5%	99,5%
Resto	11	0	-96,3%	11,5%	0,5%
<b>Total</b>	<b>91</b>	<b>84</b>	<b>-8,4%</b>	<b>100%</b>	<b>100%</b>

Fuente: DEE en base a datos de SmartDATA/CNCE/CIU

**Cuadro 7 – Exportaciones hacia Brasil por Manufacturas de Origen Industrial**  
(Clasificadas a 6 dígitos del Sistema Armonizado)

Sistema Armonizado *Descripción abreviada	Enero - Noviembre			Participación	
	Año en millones de USD 2022	2023	Variación 2023/2022	2022	2023
870421 - VEHÍCULOS AUTOMÓVILES PARA EL TRANSPORTE DE MERCANCIAS DE PESO TOTAL CON CARGA MÁX. INFERIOR O IGUAL A 5 T	221,6	178,8	-19%	31,7%	28,6%
392330 - PREFORMAS PET	142,0	133,9	-6%	20,3%	21,4%
870210 - VEHICULOS AUTOMOVILES CON MOTOR DE EMBOLO (PISTON), DE ENCENDIDO POR COMPRESION (DIESEL O SEMI-DIESEL)	56,5	42,7	-24%	8,1%	6,8%
870895 - BOLSAS INFLABLES DE SEGURIDAD CON SISTEMA DE INFLADO (AIRBAG); SUS PARTES	25,9	37,6	45%	3,7%	6,0%
391710 - TRIPAS ARTIFICIALES DE PROTEINAS ENDURECIDAS O DE PLASTICOS CELULOSICOS	31,4	34,4	10%	4,5%	5,5%
390422 - PLASTIFICADOS	14,8	20,4	38%	2,1%	3,3%
400510 - CAUCHO	12,5	12,2	-2%	1,8%	2,0%
300490 - LOS DEMÁS MEDICAMENTOS	10,6	10,4	-3%	1,5%	1,7%
730640 - LOS DEMÁS TUBOS Y PERFILES HUECOS SOLDADOS, DE SECCIÓN CIRCULAR, DE ACERO INOXIDABLE	23,2	10,1	-56%	3,3%	1,6%
940199 - LAS DEMÁS PARTES DE ASIENTOS	5,1	9,5	89%	0,7%	1,5%
252210 - CAL VIVA	9,0	9,3	3%	1,3%	1,5%
340231 - ÁCIDOS ALQUILBENCENO SULFÓNICOS LINEALES Y SUS SALES	15,4	7,5	-51%	2,2%	1,2%
320649 - LAS DEMÁS MATERIAS COLORANTES Y LAS DEMÁS PREPARACIONES	5,1	7,4	44%	0,7%	1,2%
710310 - EN BRUTO O SIMPLEMENTE ASERRADAS O DESBASTADAS	8,5	7,0	-18%	1,2%	1,1%
392043 - LAS DEMÁS PLACAS CON UN CONTENIDO DE PLASTIFICANTES SUPERIOR O IGUAL AL 6 % EN PESO	7,4	6,8	-8%	1,1%	1,1%
300242 - VACUNAS PARA USO EN MEDICINA VETERINARIA	8,9	6,6	-25%	1,3%	1,1%
760200 - DESPERDICIOS Y DESECHOS, DE ALUMINIO.	7,3	5,2	-28%	1,0%	0,8%
740400 - DESPERDICIOS Y DESECHOS, DE COBRE.	7,2	5,2	-28%	1,0%	0,8%
340239 - AGENTES DE SUPERFICIE ORGÁNICOS NO IÓNICOS	9,9	5,2	-48%	1,4%	0,8%
320417 - COLORANTES PIGMENTARIOS Y PREPARACIONES A BASE DE ESTOS COLORANTES	4,7	4,3	-9%	0,7%	0,7%
392390 - LOS DEMÁS ARTÍCULOS PARA EL TRANSPORTE O ENVASADO, DE PLÁSTICO*	3,1	3,9	24%	0,4%	0,6%
420500-LAS DEMAS MANUFACTURAS DE CUERO NATURAL O CUERO REGENERADO.	2,6	3,4	29%	0,4%	0,5%
300290 - LOS DEMÁS SANGRE HUMANA; SANGRE ANIMAL PREPARADA PARA USOS TERAPEUTICOS, PROFILÁCTICOS O DE DIAGNÓSTICO*	2,4	3,3	35%	0,4%	0,5%
380891 - INSECTICIDAS	2,4	2,6	6%	0,3%	0,4%
293339 - LOS DEMÁS COMPUESTOS CUYA ESTRUCTURA CONTenga UN CICLO PIRIDINA (INCLUSO HIDROGENADO), SIN CONDENSAR	2,0	2,5	22%	0,3%	0,4%
630790 - LOS DEMAS ARTÍCULOS CONFECCIONADOS, INCLUIDOS LOS PATRONES PARA PRENDAS DE VESTIR	3,1	2,5	-22%	0,4%	0,4%
280610 - CLORURO DE HIDROGENO (ACIDO CLORHIDRICO)	1,5	2,3	53%	0,2%	0,4%
320890 - LOS DEMÁS PINTURAS Y BARNICES A BASE DE POLÍMEROS SINTÉTICOS O NATURALES MODIFICADOS	1,4	2,2	59%	0,2%	0,4%
392062 - LAS DEMÁS PLACAS DE DE POLI(TEREFTALATO DE ETILENO)	3,8	2,0	-48%	0,5%	0,3%
470710 - PAPEL O CARTON KRAFT CRUDO O PAPEL O CARTON CORRUGADO	2,2	1,9	-15%	0,3%	0,3%
390769 - LOS DEMÁS POLI(TEREFTALATO DE ETILENO)	1,6	1,8	14%	0,2%	0,3%
560313 - TELA SIN TEJER, DE FILAMENTOS SINTETICOS, DE PESO SUPERIOR A 70 G/M2 PERO INFERIOR O IGUAL A 150 G/M2	2,1	1,8	-16%	0,3%	0,3%
600110 - TEJIDOS <DE PELO LARGO>	1,4	1,8	24%	0,2%	0,3%
292419 - LOS DEMÁS COMPUESTOS CON FUNCIÓN CARBOXIAMIDA	1,3	1,5	15%	0,2%	0,2%
390690 - LOS DEMAS POLÍMEROS ACRÍLICOS EN FORMAS PRIMARIAS	1,5	1,3	-13%	0,2%	0,2%
560312 - TELA SIN TEJER, INCL. IMPREGNADA, RECUBIERTA, REVISTIDA O ESTRATIFICADA*	1,3	1,3	-2%	0,2%	0,2%
870600 - CHASIS DE VEHÍCULOS AUTOMÓVILES	0,0	1,3	-	0,0%	0,2%
321290 - LOS DEMÁS PIGMENTOS	0,5	1,3	144%	0,1%	0,2%
Sub total	662	593	-10,4%	94,6%	94,9%
Resto	38	32	-15,7%	5,4%	5,1%
<b>Total</b>	<b>699</b>	<b>625</b>	<b>-10,6%</b>	<b>100%</b>	<b>100%</b>

Fuente: DEE en base a datos de SmartDATA/CNCE/CIU

# MONITOREO INDUSTRIAL



Cámara de Industrias del Uruguay

Cuadro 8 – **Exportaciones hacia Brasil por Manufacturas de Origen Agropecuario**  
(Clasificadas a 6 dígitos del Sistema Armonizado)

Sistema Armonizado *Descripción abreviada	Enero - Noviembre			Participación	
	Año en millones de USD 2022	2023	Variación 2023/2022	2022	2023
040221 - LECHE EN POLVO SIN ADICIÓN DE AZUCAR NI OTRO EDULCORANTE	137,4	283,1	106%	19,1%	31,4%
110710 - MALTA SIN TOSTAR	208,9	278,0	33%	29,0%	30,8%
151790 - LAS DEMÁS, MARGARINA	75,6	72,8	-4%	10,5%	8,1%
020230 - CARNE BOVINA DESHUESADA CONGELADA	48,5	41,4	-15%	6,7%	4,6%
040210 - LECHE EN POLVO CON UN CONTENIDO DE MATERIAS GRASAS INFERIOR O IGUAL AL 1,5% EN PESO*	34,3	29,8	-13%	4,8%	3,3%
020442 - LOS DEMÁS CORTES (TROZOS) SIN DESHUESAR, DE CARNE OVINA CONGELADA	24,1	20,4	-15%	3,4%	2,3%
190190 - LOS DEMÁS PREPARACIONES ALIMENTICIAS	13,8	19,4	41%	1,9%	2,2%
040690 - LOS DEMÁS QUESOS	11,9	16,5	38%	1,7%	1,8%
210390 - LOS DEMAS, PREPARACIONES PARA SALSAS Y SALSAS PREPARADAS*	13,3	16,4	23%	1,9%	1,8%
040390 - LOS DEMÁS YOGUR, SUERO DE MANTECA, LECHE Y NATA*	10,3	15,4	50%	1,4%	1,7%
020130 - CARNE BOVINA DESHUESADA REFRIGERADA	14,1	11,1	-21%	2,0%	1,2%
180500 - CACA EN POLVO SIN ADICION DE AZUCAR NI OTRO EDULCORANTE	10,6	10,3	-3%	1,5%	1,1%
220421 - VINO DE UVAS FRESCAS EN RECIPIENTES CON CAPACIDAD INFERIOR O IGUAL A 2 LITROS	9,2	8,7	-5%	1,3%	1,0%
040610 - QUESO FRESCO (SIN MADURAR), INCLUIDO EL DEL LACTOSUERO, Y REQUESON	6,6	8,4	27%	0,9%	0,9%
410150 - CUEROS Y PIELS ENTEROS, DE PESO UNITARIO SUPERIOR A 16 KG	13,7	6,5	-52%	1,9%	0,7%
110100 - HARINA DE TRIGO O DE MORCAJO (TRANQUILLON)	4,0	6,5	63%	0,6%	0,7%
040510 - MANTECA	4,8	5,4	13%	0,7%	0,6%
410411 - PLENA FLOR SIN DIVIDIR; DIVIDIDOS CON LA FLOR	9,9	4,9	-50%	1,4%	0,5%
040410 - LACTOSUERO, AUNQUE ESTE MODIFICADO, INCLUSO CONCENTRADO*	1,6	3,7	125%	0,2%	0,4%
151529 - LOS DEMÁS GRASAS Y ACEITES, VEGETALES O DE ORIGEN MICROBIANO*	3,2	3,5	11%	0,4%	0,4%
090121 - SIN DESCAFEINAR	1,9	3,2	72%	0,3%	0,4%
150500 - GRASA DE LANA Y SUSTANCIAS GRASAS DERIVADAS, INCLUIDA LA LANOLINA.	2,3	3,2	38%	0,3%	0,4%
020443 - CARNE OVINA DESHUESADA CONGELADA	2,3	3,0	30%	0,3%	0,3%
200819 - MEZCLAS DE FRUTAS U OTROS FRUTOS Y DEMÁS PARTES COMESTIBLES DE PLANTAS*	3,6	2,8	-22%	0,5%	0,3%
150210 - SEBO	21,0	2,8	-87%	2,9%	0,3%
051000 - SUSTANCIAS DE ORIGEN ANIMAL UTILIZADAS PARA LA PREPARACIÓN DE PRODUCTOS FARMACÉUTICOS*	2,1	2,1	1%	0,3%	0,2%
030488 - CAZONES, DEMÁS ESCUALOS Y RAYAS (RAJIDAE)	1,9	2,1	12%	0,3%	0,2%
020622 - HIGADOS	2,9	2,0	-31%	0,4%	0,2%
510529 - LAS DEMÁS LANAS	1,9	1,6	-16%	0,3%	0,2%
150920 - ACEITE DE OLIVA VIRGEN EXTRA	1,0	1,5	52%	0,1%	0,2%
051199 - LOS DEMÁS ANIMALES MUERTOS IMPROPIOS PARA LA ALIMENTACIÓN HUMANA	2,2	1,5	-32%	0,3%	0,2%
151319 - LOS DEMÁS ACEITE DE COCO, DE ALMEDRA O DE BABASÚ*	2,4	1,5	-39%	0,3%	0,2%
020220 - LOS DEMAS CORTES (TROZOS) SIN DESHUESAR DE CARNES DE ANIMALES DE LA ESPECIE BOVINA	2,1	1,3	-36%	0,3%	0,1%
220300 - CERVEZA DE MALTA	1,1	1,1	2%	0,1%	0,1%
440719 - LAS DEMÁS MADERAS ASERRADAS DE CONIFERAS	0,2	0,9	339%	0,0%	0,1%
440711 - MADERA ASERRADA, DE PINO (PINUS SPP)*	0,0	0,9	-	0,0%	0,1%
040590 - LAS DEMÁS MANTECA Y DEMÁS MATERIAS GRASAS DE LA LECHE	1,0	0,9	-17%	0,1%	0,1%
040620 - QUESO DE CUALQUIER TIPO, RALLADO O EN POLVO	0,8	0,7	-12%	0,1%	0,1%
Sub total	706	895	26,8%	98,1%	99,3%
Resto	13	7	-51,1%	1,9%	0,7%
<b>Total</b>	<b>720</b>	<b>902</b>	<b>25,3%</b>	<b>100%</b>	<b>100%</b>

Fuente: DEE en base a datos de SmartDATA/CNCE/CIU

Cuadro 9 – Exportaciones por CIU Rev. 4

CIU Rev. 4 Descripción abreviada	Enero - Noviembre			Participación	
	Año en millones de US\$ Variación			2022	2023
	2022	2023	2023/2022	2022	2023
Matanza de ganado y otros animales (excepto aves) conservación y preparación de sus carnes	2.899	2.391	-18%	27,0%	27,2%
Extracción de madera	683	842	23%	6,4%	9,6%
Cultivo de cereales (excepto arroz), legumbres y semillas oleaginosas	2.381	836	-65%	22,2%	9,5%
Elaboración de productos lácteos	812	748	-8%	7,6%	8,5%
Elaboración de productos de molinería	380	469	24%	3,5%	5,3%
Fabricación de vehículos automotores	372	344	-7%	3,5%	3,9%
Elaboración de bebidas malteadas y de malta	271	316	16%	2,5%	3,6%
Aserrado y acepilladura de madera	281	262	-7%	2,6%	3,0%
Fabricación de productos de plástico	271	247	-9%	2,5%	2,8%
Cría de ganado vacuno y búfalos	76	246	223%	0,7%	2,8%
Elaboración de aceites y grasas de origen vegetal y animal	148	169	14%	1,4%	1,9%
Fabricación de productos farmacéuticos, sustancias químicas medicinales y de productos botánicos	176	164	-7%	1,6%	1,9%
Producción, transmisión y distribución de energía eléctrica	279	145	-48%	2,6%	1,6%
Procesamiento y conservación de pescados, crustáceos y mariscos	123	127	3%	1,2%	1,4%
Cultivo de arroz	92	115	25%	0,9%	1,3%
Curtido y adobo de cueros; adobo y teñido de pieles	138	105	-24%	1,3%	1,2%
Preparación e hilandería de fibras textiles	122	95	-22%	1,1%	1,1%
Fabricación de hojas de madera para enchapado y paneles a base de madera, etc.	99	76	-24%	0,9%	0,9%
Elaboración de otros productos alimenticios	61	73	19%	0,6%	0,8%
Indeterminado	79	71	-10%	0,7%	0,8%
Fabricación de sustancias químicas básicas y biocombustibles	71	66	-6%	0,7%	0,8%
Fabricación de otros cables eléctricos y electrónicos	58	65	11%	0,5%	0,7%
Cultivo de frutas cítricas	59	58	-2%	0,6%	0,7%
Fabricación de pesticidas y de otros productos químicos de uso agropecuario.	44	52	20%	0,4%	0,6%
Fabricación de plásticos y de caucho sintético en formas primarias	54	51	-6%	0,5%	0,6%
Fabricación de partes y accesorios para motores de vehículos automotores	34	47	38%	0,3%	0,5%
Fabricación de jabones y detergentes, preparados para limpiar y pulir, perfumes y artículos de tocador	71	40	-44%	0,7%	0,5%
Fabricación de otros productos químicos n.c.p.	37	39	5%	0,3%	0,4%
Explotación de otras minas y canteras n.c.p.	24	34	40%	0,2%	0,4%
Fabricación de instrumentos y suministros médicos y dentales	20	34	68%	0,2%	0,4%
Fabricación de muebles	27	28	4%	0,3%	0,3%
Elaboración de alimentos preparados para animales	11	26	140%	0,1%	0,3%
Cría de ovejas y cabras	20	23	17%	0,2%	0,3%
Elaboración de cacao, chocolate y confites	21	22	6%	0,2%	0,3%
Industrias básicas de hierro y acero	44	21	-52%	0,4%	0,2%
Fabricación de productos primarios de metales preciosos y metales no ferrosos	19	19	4%	0,2%	0,2%
Cría de otros animales	35	18	-47%	0,3%	0,2%
Fabricación de otros productos de caucho	20	17	-15%	0,2%	0,2%
Fabricación de cemento, cal y yeso	19	16	-16%	0,2%	0,2%
Fabricación de joyas y artículos conexos	18	16	-13%	0,2%	0,2%
Sub total	10.448	8.532	-18,3%	97,4%	97,1%
Resto	274	256	-6,4%	2,6%	2,9%
<b>Total</b>	<b>10.722</b>	<b>8.788</b>	<b>-18%</b>	<b>100%</b>	<b>100%</b>

Fuente: DEE en base a datos de SmartDATA

Cuadro 10 – Exportaciones por destino

Destino	Enero - Noviembre				
	Año en millones de USD		Variación	Participación	
	2022	2023	2023/2022	2022	2023
BRASIL	1.716	1.904	11%	16,0%	21,7%
REPUBLICA POPULAR DE CHINA	2.659	1.556	-41%	24,8%	17,7%
E.E.U.U.	641	684	7%	6,0%	7,8%
ARGENTINA	1.009	452	-55%	9,4%	5,1%
Z.F. PUNTA PEREIRA	334	325	-3%	3,1%	3,7%
TURQUIA	63	265	321%	0,6%	3,0%
Z.F. FRAY BENTOS - BOTNIA	248	261	5%	2,3%	3,0%
ZONA FRANCA DURAZNO	23	253	-	0,2%	2,9%
CHILE	153	243	59%	1,4%	2,8%
Z.F.NUEVA PALMIRA	730	235	-68%	6,8%	2,7%
HOLANDA (PAISES BAJOS)	299	216	-28%	2,8%	2,5%
MEXICO	191	141	-26%	1,8%	1,6%
ARGELIA	258	119	-54%	2,4%	1,4%
PARAGUAY	138	113	-18%	1,3%	1,3%
ITALIA	87	112	30%	0,8%	1,3%
PORTUGAL	115	100	-13%	1,1%	1,1%
ESPAÑA	83	100	20%	0,8%	1,1%
REINO UNIDO	128	97	-24%	1,2%	1,1%
BELGICA, LUXEMBURGO	70	92	31%	0,7%	1,0%
FRANCIA	42	87	107%	0,4%	1,0%
ALEMANIA	81	85	5%	0,8%	1,0%
PERU	59	84	43%	0,5%	1,0%
INDIA	83	69	-17%	0,8%	0,8%
RUSIA (FEDERACION RUSA)	65	60	-7%	0,6%	0,7%
ISRAEL	83	60	-28%	0,8%	0,7%
CANADA	50	59	19%	0,5%	0,7%
PANAMA	19	59	212%	0,2%	0,7%
JAPON	58	57	-2%	0,5%	0,7%
TAILANDIA	69	52	-24%	0,6%	0,6%
BOLIVIA	50	52	3%	0,5%	0,6%
EGIPTO	168	44	-74%	1,6%	0,5%
VENEZUELA	65	42	-36%	0,6%	0,5%
COLOMBIA	39	33	-14%	0,4%	0,4%
COSTA RICA	42	31	-27%	0,4%	0,3%
VIETNAM	52	29	-43%	0,5%	0,3%
SINGAPUR	32	27	-16%	0,3%	0,3%
ECUADOR	17	26	57%	0,2%	0,3%
CUBA	55	24	-56%	0,5%	0,3%
Sub total	10.074	8.248	-18,1%	94,0%	93,8%
Resto	648	541	-16,6%	6,0%	6,2%
<b>Total</b>	<b>10.722</b>	<b>8.788</b>	<b>-18%</b>	<b>100%</b>	<b>100%</b>

Fuente: DEE en base a datos de SmartDATA

## 5.2 Importaciones<sup>5</sup>

Cuadro 11 – Principales productos de importación por capítulo

Capítulo S.A. *Descripción abreviada	Enero - Noviembre				
	En millones de USD		Variación	Participación	
	2022	2023	2023/2022	2022	2023
27-COMBUSTIBLES MINERALES, ACEITES MINERALES Y PRODUCTOS DE SU DESTILACION	1.961	1.881	-4%	16,6%	16,2%
87-VEHÍCULOS AUTOMÓVILES Y SUS PARTES Y ACCESORIOS*	1.294	1.460	13%	10,9%	12,6%
84-MÁQUINAS, APARATOS, ARTEFACTOS MECÁNICOS Y SUS PARTES*	1.150	1.147	0%	9,7%	9,9%
85-MÁQUINAS, APARATOS Y MATERIAL ELÉCTRICO*	814	826	2%	6,9%	7,1%
39-PLÁSTICO Y SUS MANUFACTURAS	609	518	-15%	5,1%	4,5%
31-ABONOS	685	369	-46%	5,8%	3,2%
30-PRODUCTOS FARMACÉUTICOS	326	355	9%	2,8%	3,1%
38-PRODUCTOS DIVERSOS DE LAS INDUSTRIAS QUÍMICAS	418	325	-22%	3,5%	2,8%
02-CARNE Y DESPOJOS COMESTIBLES	271	278	3%	2,3%	2,4%
23-RESIDUOS Y DESPERDICIOS DE LAS INDUSTRIAS ALIMENTARIAS*	190	250	32%	1,6%	2,2%
73-MANUFACTURAS DE FUNDICIÓN, HIERRO O ACERO	223	220	-1%	1,9%	1,9%
10-CEREALES	72	217	203%	0,6%	1,9%
94-MUEBLES*	192	214	12%	1,6%	1,8%
90-INSTRUMENTOS Y APARATOS DE OPTICA, FOTOGRAFIA*	184	195	6%	1,6%	1,7%
48-PAPEL Y CARTÓN; MANUFACTURAS DE PASTA DE CELULOSA*	173	165	-5%	1,5%	1,4%
15-GRASA Y ACEITES ANIMALES O VEGETALES*	171	163	-5%	1,4%	1,4%
61-PRENDAS Y COMPLEMENTOS (ACCESORIOS), DE VESTIR, DE PUNTO	167	161	-3%	1,4%	1,4%
29-PRODUCTOS QUÍMICOS ORGÁNICOS	201	160	-20%	1,7%	1,4%
72-FUNDICION, HIERRO Y ACERO	192	131	-32%	1,6%	1,1%
62-PRENDAS Y COMPLEMENTOS (ACCESORIOS), DE VESTIR, EXCEPTO LOS DE PUNTO	116	125	8%	1,0%	1,1%
20-PREPARACIONES DE HORTALIZAS, FRUTAS U OTROS FRUTOS O DEMAS PARTES DE PLANTAS	99	123	24%	0,8%	1,1%
40-CAUCHO Y SUS MANUFACTURAS	148	121	-18%	1,2%	1,0%
33-ACEITES ESENCIALES Y RESINOIDES; PREPARACIONES DE PERFUMERIA, DE TOCADOR O DE	106	103	-3%	0,9%	0,9%
64-CALZADO, POLAINAS Y ARTICULOS ANALOGOS*	102	101	0%	0,9%	0,9%
22-BEBIDAS, LIQUIDOS ALCOHOLICOS Y VINAGRE	91	97	7%	0,8%	0,8%
19-PREPARACIONES A BASE DE CEREALES, HARINA, ALMIDÓN, FÉCULA O LECHE*	84	95	13%	0,7%	0,8%
11-PRODUCTOS DE LA MOLINERÍA, MALTA*	95	94	-1%	0,8%	0,8%
21-PREPARACIONES ALIMENTICIAS DIVERSAS	86	90	5%	0,7%	0,8%
34-JABÓN, AGENTES DE SUPERFICIE ORGÁNICOS*	89	87	-2%	0,8%	0,8%
09-CAFE, TE, YERMA MATE Y ESPECIAS.	80	78	-2%	0,7%	0,7%
76-ALUMINIO Y SUS MANUFACTURAS	68	77	13%	0,6%	0,7%
95-JUEGUETES, JUEGOS Y ARTICULOS PARA RECREO O DEPORTE; SUS PARTES Y ACCESORIOS	64	73	15%	0,5%	0,6%
17-AZUCARES Y ARTÍCULOS DE CONFITERÍA	69	72	4%	0,6%	0,6%
86-VEHICULOS Y MATERIAL PARA VIAS FERREAS O SIMILARES, Y SUS PARTES*	34	67	98%	0,3%	0,6%
08-FRUTAS Y FRUTOS COMESTIBLES*	59	66	13%	0,5%	0,6%
44-MADERA, CARBÓN VEGETAL Y MANUFACTURAS DE MADERA	60	61	2%	0,5%	0,5%
32-EXTRACTOS CURTIENTES O TINTÓREOS*	69	58	-16%	0,6%	0,5%
69-PRODUCTOS CERÁMICOS	57	58	2%	0,5%	0,5%
12-SEMILLAS Y FRUTOS OLEAGINOSOS*	31	54	76%	0,3%	0,5%
28-PRODUCTOS QUÍMICOS INORGÁNICOS*	68	47	-30%	0,6%	0,4%
Sub total	10.964	10.785	-1,6%	92,6%	92,9%
Resto	877	827	-5,7%	7,4%	7,1%
<b>Total</b>	<b>11.841</b>	<b>11.612</b>	<b>-1,9%</b>	<b>100%</b>	<b>100%</b>

Fuente: DEE en base a datos de SmartDATA

<sup>5</sup> Las importaciones en régimen general incluyen las compras en Admisión Temporal.



Cuadro 12 – Principales productos de importación por subpartida

Subpartida *Descripción abreviada	Enero - Noviembre		Variación 2023/2022	Participación	
	En millones de USD			2022	2023
	2022	2023		2022	2023
270900 - ACEITES CRUDOS DE PETROLEO O DE MINERAL BITUMINOSO	1.464	854	-42%	12,4%	7,4%
271019 - LOS DEMAS	296	500	69%	2,5%	4,3%
271600 - ENERGÍA ELÉCTRICA	8	213	-	0,1%	1,8%
851713 - TELÉFONOS INTELIGENTES	221	207	-6%	1,9%	1,8%
870899 - LOS DEMÁS PARTES Y ACCESORIOS DE VEHÍCULOS AUTOMÓVILES*	151	174	15%	1,3%	1,5%
870431 - DE PESO TOTAL CON CARGA MAXIMA INFERIOR O IGUAL A 5 T	125	167	33%	1,1%	1,4%
100590 - LOS DEMAS, MAÍZ	33	157	378%	0,3%	1,4%
870321 - AUTOMÓVILES PARA TURISMO Y DEMÁS VEHÍCULOS DE TRANSPORTE*	128	157	22%	1,1%	1,3%
300490 - LOS DEMÁS MEDICAMENTOS	137	155	13%	1,2%	1,3%
380893 - HERBICIDAS*	197	143	-27%	1,7%	1,2%
020130 - CARNE BOVINA DESHUESADA REFRIGERADA	133	127	-5%	1,1%	1,1%
310210 - UREA, INCLUSO EN DISOLUCION ACUOSA	250	125	-50%	2,1%	1,1%
870322 - DE CILINDRADA SUPERIOR A 1.000 CM3 PERO INFERIOR O IGUAL A 1.500 CM3	117	120	3%	1,0%	1,0%
020329 - LAS DEMAS, CARNE DE ANIMALES DE LA ESPECIE PORCINA CONGELADA*	93	112	20%	0,8%	1,0%
271012 - ACEITES LIVIANOS (LIGEROS)* Y PREPARACIONES	23	110	384%	0,2%	0,9%
390761 - POLI(TEREFTALATO DE ETILENO) CON UN ÍNDICE DE VISCOSIDAD SUPERIOR O IGUAL A 78 ML/G	137	102	-25%	1,2%	0,9%
870421 - VEHÍCULOS AUTOMÓVILES PARA EL TRANSPORTE DE MERCANCIAS DE PESO TOTAL CON CARGA MÁX. INFERIOR O IGUAL A 5 T	94	100	6%	0,8%	0,9%
870323 - AUTOMÓVILES PARA TURISMO Y DEMÁS VEHÍCULOS DE TRANSPORTE*	86	80	-7%	0,7%	0,7%
110423 - LOS DEMÁS GRANOS TRABAJADOS DE MAÍZ	81	77	-4%	0,7%	0,7%
851762 - APARATOS PARA LA RECEPCIÓN, CONVERSIÓN Y TRANSMISIÓN O REGENERACIÓN DE VOZ, IMAGEN U OTROS DATOS*	77	77	0%	0,6%	0,7%
271320 - BETUN DE PETROLEO	42	72	71%	0,4%	0,6%
847130 - MAQUINAS AUTOMATICAS PARA TRATAMIENTO O PROCESAMIENTO DE DATOS*	71	71	0%	0,6%	0,6%
870121 - TRACTORES ÚNICAMENTE CON MOTOR DE ÉMBOLO (PISTÓN), DE ENCENDIDO POR COMPRESIÓN (DIÉSEL O SEMI-DIÉSEL)	55	65	19%	0,5%	0,6%
090300 - YERBA MATE.	60	61	2%	0,5%	0,5%
230910 - ALIMENTOS PARA PERROS O GATOS, ACONDICIONADOS PARA LA VENTA AL POR MENOR	51	56	10%	0,4%	0,5%
310420 - ABONO, CLORURO DE POTASIO	83	55	-33%	0,7%	0,5%
847150 - UNIDADES DE PROCESO DIGITALES	26	54	106%	0,2%	0,5%
870380 - AUTOMÓVILES DE TURISMO Y DEMÁS VEHÍCULOS AUTOMÓVILES	34	54	56%	0,3%	0,5%
300215- PRODUCTOS INMUNOLÓGICOS DOSIFICADOS O ACONDICIONADOS PARA LA VENTA AL POR MENOR	43	53	24%	0,4%	0,5%
310540 - DIHIDROGENOORTOFOSFATO DE AMONIO (FOSFATO MONOAMONICO)*	86	52	-39%	0,7%	0,5%
870340 - LOS DEMÁS VEHÍCULOS, EQUIPADOS PARA LA PROPULSIÓN CON MOTOR DE ÉMBOLO*	42	52	26%	0,4%	0,5%
210690 - LAS DEMAS PREPARACIONES ALIMENTICIAS n.c.p.	45	49	8%	0,4%	0,4%
271121 - GAS NATURAL	52	48	-7%	0,4%	0,4%
870423 - VEHÍCULOS AUTOMÓVILES PARA EL TRANSPORTE DE MERCANCIAS DE PESO TOTAL CON CARGA MAXIMA SUPERIOR A 20 T	49	44	-10%	0,4%	0,4%
230400 - TORTAS Y DEMAS RESIDUOS SOLIDOS DE LA EXTRACCION DEL ACEITE DE SOJA	22	44	98%	0,2%	0,4%
150210 - SEBO	19	44	130%	0,2%	0,4%
200410 - PAPAS (PATATAS)*	28	42	49%	0,2%	0,4%
392690 - LAS DEMÁS MANUFACTURAS DE PLÁSTICO	41	41	1%	0,3%	0,4%
852872 - LOS DEMÁS, TELEVISORES EN COLORES	54	40	-25%	0,5%	0,3%
Sub total	4.756	4.754	0,0%	40,2%	40,9%
Resto	7.085	6.857	-3,2%	59,8%	59,1%
<b>Total</b>	<b>11.841</b>	<b>11.612</b>	<b>-1,9%</b>	<b>100%</b>	<b>100%</b>

Fuente: DEE en base a datos de SmartDATA/CNCE/CIU

Cuadro 13 – Importaciones clasificadas por Uso Económico

Uso Económico	Enero - Noviembre				
	En millones de USD		Variación	Participación	
	2022	2023	2023/2022	2022	2023
Bienes intermedios	4.094	3.678	-10,2%	34,6%	31,7%
Bienes de consumo	2.495	2.602	4%	21,1%	22,4%
Bienes de capital	2.067	2.193	6,1%	17,5%	18,9%
Combustibles	1.893	1.770	-7%	17,3%	15,2%
Piezas y accesorios para bienes de capital	861	864	0,4%	7,3%	7,4%
Vehículos automotores para pasajeros	428	496	16%	3,6%	4,3%
Resto	4	8	126,7%	0,0%	0,1%
<b>Total</b>	<b>11.841</b>	<b>11.612</b>	<b>-1,9%</b>	<b>100%</b>	<b>100%</b>

Fuente: DEE en base a datos de SmartDATA/CNCE/CIU

# MONITOREO INDUSTRIAL



Cámara de Industrias del Uruguay

Cuadro 14 – Importaciones clasificadas por CIU Rev. 4

CIU Rev. 4 Descripción abreviada	Enero - Noviembre				
	En millones de USD		Variación	Participación	
	2022	2023	2023/2022	2022	2023
Fabricación de vehículos automotores	844	1.010	20%	7,1%	8,7%
Extracción de petróleo crudo	1.464	854	-42%	12,4%	7,4%
Fabricación de los productos de la refinación del petróleo	415	741	79%	3,5%	6,4%
Fabricación de productos farmacéuticos, sustancias químicas medicinales y de productos botánicos	366	389	6%	3,1%	3,3%
Fabricación de equipos de comunicaciones	391	378	-3%	3,3%	3,3%
Fabricación de abonos y compuestos de nitrógeno	688	372	-46%	5,8%	3,2%
Matanza de ganado y otros animales (excepto aves) conservación y preparación de sus carnes	272	312	15%	2,3%	2,7%
Fabricación de partes y accesorios para motores de vehículos automotores	266	297	12%	2,2%	2,6%
Cultivo de cereales (excepto arroz), legumbres y semillas oleaginosas	98	268	172%	0,8%	2,3%
Fabricación de productos de plástico	265	267	1%	2,2%	2,3%
Fabricación de plásticos y de caucho sintético en formas primarias	361	264	-27%	3,0%	2,3%
Fabricación de maquinaria agropecuaria y forestal	326	252	-23%	2,8%	2,2%
Fabricación de prendas de vestir, excepto prendas de piel	208	215	3%	1,8%	1,9%
Producción, transmisión y distribución de energía eléctrica	8	213	-	0,1%	1,8%
Fabricación de pesticidas y de otros productos químicos de uso agropecuario.	268	204	-24%	2,3%	1,8%
Fabricación de sustancias químicas básicas y biocombustibles	265	198	-25%	2,2%	1,7%
Fabricación de otros tipos de maquinaria de uso general	173	194	12%	1,5%	1,7%
Fabricación de otros productos químicos n.c.p.	214	190	-11%	1,8%	1,6%
Fabricación de computadoras y equipo periférico	157	186	19%	1,3%	1,6%
Elaboración de aceites y grasas de origen vegetal y animal	185	182	-2%	1,6%	1,6%
Industrias básicas de hierro y acero	244	179	-27%	2,1%	1,5%
Fabricación de jabones y detergentes, preparados para limpiar y pulir, perfumes y artículos de tocador	160	150	-6%	1,4%	1,3%
Fabricación de motores eléctricos, generadores, transformadores eléctricos, distribución de la electricidad y aparatos de control	131	150	15%	1,1%	1,3%
Fabricación de muebles	127	143	12%	1,1%	1,2%
Fabricación de otros productos elaborados de metal n.c.p.	130	138	6%	1,1%	1,2%
Procesamiento y conservación de frutas y vegetales	109	135	23%	0,9%	1,2%
Fabricación de maquinaria para explotación de minas y canteras y para obras de construcción	117	130	11%	1,0%	1,1%
Fabricación de aparatos de uso doméstico	135	129	-4%	1,1%	1,1%
Indeterminado	101	122	20%	0,9%	1,1%
Fabricación de calzado	102	101	0%	0,9%	0,9%
Elaboración de otros productos alimenticios	95	100	5%	0,8%	0,9%
Elaboración de productos de molinería	95	94	0%	0,8%	0,8%
Fabricación de instrumentos y suministros médicos y dentales	77	93	21%	0,6%	0,8%
Fabricación de otros cables eléctricos y electrónicos	107	91	-14%	0,9%	0,8%
Fabricación de productos metálicos para uso estructural	70	89	26%	0,6%	0,8%
Fabricación de tejidos y tela de punto (Crochet o Ganchillo)	97	89	-8%	0,8%	0,8%
Fabricación de bombas, compresores, grifos y válvulas	82	89	8%	0,7%	0,8%
Fabricación de otros tipos de maquinaria de uso especial	97	82	-16%	0,8%	0,7%
Fabricación de cubiertas y cámaras de caucho; recauchutado y renovación de cubiertas de caucho	94	75	-20%	0,8%	0,6%
Sub total	9.403	9.168	-2,5%	79,4%	79,0%
Resto	2.438	2.444	0,2%	20,6%	21,0%
<b>Total</b>	<b>11.841</b>	<b>11.612</b>	<b>-1,9%</b>	<b>100%</b>	<b>100%</b>

Fuente: DEE en base a datos de SmartDATA

Cuadro 15 – Importaciones por origen

País Origen	Enero - Noviembre				
	En millones de USD		Variación	Participación	
	2022	2023	2023/2022	2022	2023
BRASIL	2.313	2.551	10%	19,5%	22,0%
REPÚBLICA POPULAR DE CHINA	2.165	2.208	2%	18,3%	19,0%
ARGENTINA	1.375	1.395	1%	11,6%	12,0%
EE.UU.	1.784	1.107	-38%	15,1%	9,5%
NIGERIA	380	443	16%	3,2%	3,8%
ESPAÑA	241	283	17%	2,0%	2,4%
ALEMANIA	275	275	0%	2,3%	2,4%
PARAGUAY	173	251	45%	1,5%	2,2%
INDIA	258	251	-3%	2,2%	2,2%
MÉXICO	226	227	0%	1,9%	2,0%
FRANCIA	203	184	-9%	1,7%	1,6%
ITALIA	174	173	0%	1,5%	1,5%
TURQUÍA	179	155	-13%	1,5%	1,3%
ARABIA SAUDITA	35	152	333%	0,3%	1,3%
HOLANDA (PAÍSES BAJOS)	75	141	89%	0,6%	1,2%
REINO UNIDO	88	139	58%	0,7%	1,2%
CHILE	125	105	-15%	1,1%	0,9%
VIETNAM	93	99	6%	0,8%	0,8%
COREA (SUR)	100	87	-13%	0,8%	0,8%
JAPÓN	67	66	-1%	0,6%	0,6%
BÉLGICA, LUXEMBURGO	56	66	18%	0,5%	0,6%
DINAMARCA	72	59	-17%	0,6%	0,5%
CANADÁ	88	55	-37%	0,7%	0,5%
ARGELIA	44	51	15%	0,4%	0,4%
INDONESIA	64	48	-25%	0,5%	0,4%
SUECIA	35	45	27%	0,3%	0,4%
TAIWÁN (FORMOSA)	53	45	-15%	0,4%	0,4%
BANGLADESH	41	45	9%	0,3%	0,4%
SUIZA	37	43	14%	0,3%	0,4%
FINLANDIA	45	41	-8%	0,4%	0,4%
ISRAEL	22	40	80%	0,2%	0,3%
IRLANDA (EIRE)	29	39	35%	0,2%	0,3%
TURKMENISTÁN	53	36	-32%	0,5%	0,3%
MARRUECOS	41	36	-13%	0,3%	0,3%
ECUADOR	30	33	10%	0,3%	0,3%
HONG KONG	41	32	-23%	0,3%	0,3%
EMIRATOS ÁRABES UNIDOS	56	31	-45%	0,5%	0,3%
AUSTRIA	26	30	13%	0,2%	0,3%
URUGUAY	30	29	-3%	0,3%	0,3%
Sub total	11.194	11.095	-0,9%	94,5%	95,5%
Resto	647	517	-20,1%	5,5%	4,5%
<b>Total</b>	<b>11.841</b>	<b>11.612</b>	<b>-1,9%</b>	<b>100%</b>	<b>100%</b>

Fuente: DEE en base a datos de SmartDATA