



MONITOREO INDUSTRIAL

Comercio Exterior de Bienes del Uruguay

Informe mensual – Agosto 2023

Año 15 – N° 164
8 de setiembre de 2023



**Cámara de Industrias
del Uruguay**

1. Exportaciones de bienes¹

En agosto de 2023, las solicitudes de exportación de bienes se ubicaron en USD 1.000 millones, descendiendo 12,8% respecto a igual mes de 2022.

En el acumulado del año a agosto, las exportaciones de bienes alcanzaron los USD 6.506 millones, cayendo 22,8% respecto a igual período de 2022. Medidas en volúmenes físicos, las exportaciones en el acumulado del año también descendieron en igual comparación, pero en menor magnitud (-16,1%).

De excluir las colocaciones externas de energía eléctrica realizadas por UTE, las exportaciones del acumulado del año se reducen a USD 6.296 millones, mostrando una caída del 23,4% respecto al mismo período de 2022.

Al incluir las ventas externas de las principales empresas instaladas en zonas francas y las exportaciones de energía eléctrica realizadas por UTE, las colocaciones externas habrían alcanzado los USD 7.821 millones en el acumulado del año, registrando una caída del 15,7% con relación a 2022.

¹ Nota metodológica: la información estadística incluida en el documento ha sido extraída de SmartDATA en base a datos de solicitudes de exportación e importación proporcionados por la DNA. La comparación interanual se realiza con información de cada año disponible a los dos días del período que se informa. Para la realización de este informe, salvo indicación expresa en contrario, no se incluye el comercio exterior de bienes de zonas francas, así como la proveeduría de bienes dentro de puertos y aeropuertos a empresas de transporte. Tampoco se incluye la información correspondiente a las solicitudes de exportación de energía eléctrica, debido a que la DNA comenzó a realizar dicho registro en el tercer trimestre de 2017. En este sentido, de incluirse dicha información las comparaciones interanuales se encontrarían distorsionadas. Cabe notar que el flujo de comercio que no registra la DNA es considerado en la Cuenta Corriente de la Balanza de Pagos y ha incrementado su importancia en los últimos años.

Nota: La presente publicación ha sido elaborada con el apoyo financiero del Instituto Nacional de Empleo y Formación Profesional (INEFOP), Ley 18.406, art. 2º, lit. Ñ). Su contenido es responsabilidad exclusiva de la Cámara de Industrias del Uruguay (CIU)."

Director: Cr. Mag. Sebastián Pérez. **Equipo técnico:** Ec. Mag. Valeria Cantera, Ec. Mariana Andriolo, Emilia Ruibal.

Cuadro 1.1 – **Exportaciones uruguayas de bienes**

(En millones de dólares FOB)

Mes	2022	2023	Variación
Enero	744	678	-8,9%
Febrero	841	753	-10,5%
Marzo	888	856	-3,6%
Abril	957	683	-28,6%
Mayo	1.415	904	-36,2%
Junio	1.215	774	-36,3%
Julio	1.219	859	-29,5%
Agosto	1.146	1.000	-12,8%
Total	8.425	6.506	-22,8%

Fuente: DEE en base a datos de SmartDATA

La caída de las colocaciones externas de agosto se explicó principalmente por las exportaciones de productos primarios. En efecto, mientras que en agosto de 2022 se registraron USD 475 millones, en igual mes de 2023 se exportaron USD 336 millones, disminuyendo 29,3% respecto a igual mes de 2022 e incidiendo negativamente en 12 puntos porcentuales.

En el acumulado del año, las exportaciones de productos primarios cayeron 37,4% en la comparación interanual. Este descenso se debe principalmente al deterioro en las ventas externas de soja (*subpartida 120190*), que cayeron 79% en los primeros siete meses del año en términos interanuales.

2. Exportaciones industriales

Las exportaciones industriales totalizaron USD 582 millones en agosto, descendiendo 3% en la comparación interanual. Si se considera el acumulado del año, las exportaciones de bienes industriales disminuyeron 13,3% en comparación con igual período de 2022.

Cuadro 2.1 – **Exportaciones industriales uruguayas de bienes**

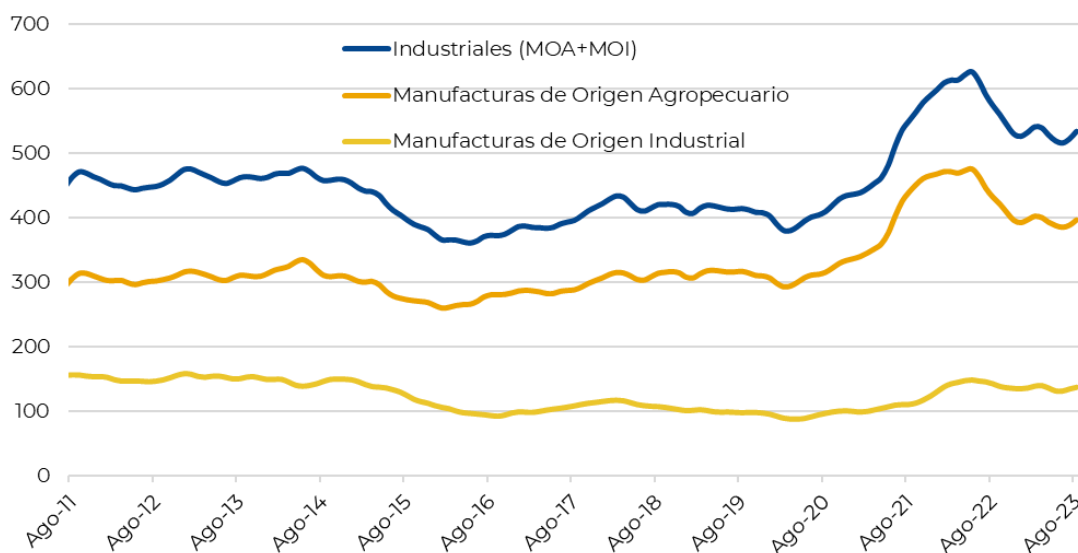
(En millones de dólares FOB)

Mes	2022	2023	Variación
Enero	529	454	-14,1%
Febrero	588	525	-10,7%
Marzo	627	618	-1,5%
Abril	571	451	-21,1%
Mayo	712	555	-22,0%
Junio	627	504	-19,6%
Julio	533	460	-13,8%
Agosto	600	582	-3,0%
Total	4.787	4.149	-13,3%

Fuente: DEE en base a datos de SmartDATA

Gráfico 2.1 – **Evolución de las exportaciones industriales en dólares**

(Millones de USD, ciclo tendencia)



Fuente: DEE en base a datos de SmartDATA/CNCE

2.1 Manufacturas de Origen Industrial (MOI)

Desagregando por tipo de manufactura, las exportaciones de Manufacturas de Origen Industrial se situaron en USD 155 millones, registrando una caída del 2,6% en la comparación con agosto de 2022. Considerando el acumulado del año, las Manufacturas de Origen Industrial verificaron un descenso del 7,5% en comparación con el mismo período de 2022.

Fabricación de jabones y detergentes, preparados para limpiar y pulir, perfumes y artículos de tocador, Fabricación de productos farmacéuticos y Fabricación de plásticos y de caucho sintético redujeron sus exportaciones en agosto. Por el contrario, las ventas externas de Fabricación de partes y accesorios para motores de vehículos automotores (airbags) fueron de las exportaciones que más aumentaron en el octavo mes del año.

Cuadro 2.1.1 – **Variación e incidencia de las principales Manufacturas de Origen Industrial**

(USD corrientes)

Manufacturas de Origen Industrial			
Jabones	Productos farmacéuticos	Plástico	Airbags
Variación (ago. 2023/2022)			
-55,4%	-18,2%	-42,5%	11%
Incidencia (ago. 2023/2022)			
-2,7%	-2,3%	-1,5%	2,7%

Fuente: DEE en base a datos de SmartDATA/CNCE

Las exportaciones de Fabricación de jabones y detergentes, preparados para limpiar y pulir, perfumes y artículos de tocador pasaron de USD 8 millones en agosto de 2022 a USD 3 millones en agosto de 2023, e incidieron negativamente en -2,7 puntos porcentuales en el desempeño exportador de las Manufacturas de

Origen Industrial del octavo mes del año. Este descenso se debe fundamentalmente a las ventas externas de ácidos alquilbenceno sulfónicos lineales y sus sales (*subpartida 340231*) por parte de Oxiteno Uruguay hacia Brasil.

Las colocaciones externas de Fabricación de productos farmacéuticos incidieron negativamente en aproximadamente 2,3 puntos porcentuales en el desempeño exportador de las Manufacturas de Origen Industrial en el mes de agosto, registrando una caída del 18% respecto al monto exportado en agosto de 2022. Este descenso se debió fundamentalmente a las exportaciones de preparaciones químicas anticonceptivas (*subpartida 300660*) hacia Argentina.

Fabricación de plásticos y de caucho evidenció una caída del 42% de sus exportaciones en el mes de agosto de 2023 e incidió negativamente en 1,5 puntos porcentuales en el desempeño exportador de las Manufacturas de Origen Industrial en el octavo mes del año. Este desempeño se debe fundamentalmente a las ventas externas de polímeros acrílicos en formas primarias (*subpartida 390690*) realizadas por Pinturas Inca Uruguay hacia Argentina.

Por el contrario, las ventas externas de Fabricación de partes y accesorios para motores de vehículos automotores aumentaron 11% e incidieron aproximadamente en 3 puntos porcentuales en el desempeño exportador de las Manufacturas de Origen Industrial en el octavo mes del año. Esto se debió principalmente al aumento de las exportaciones de airbags (*subpartida 870895*) por parte de Joyson Safety Systems Uruguay con destino a Brasil.

2.2 Manufacturas de Origen Agropecuario (MOA)

En cuanto a las Manufacturas de Origen Agropecuario, en agosto de 2023, las colocaciones externas se situaron en USD 427 millones, verificando una caída del 3,1% respecto a igual mes de 2022. En el acumulado del año, las mismas registraron un descenso del 15,2% en comparación a 2022.

Cabe destacar el comportamiento negativo de las colocaciones externas de Elaboración de productos lácteos (-27,9%), Fabricación de hojas de madera para enchapado y paneles a base de madera (-47,2%) y Curtidos y adobo de cueros (-34,4%). Por el contrario, las exportaciones de Elaboración de bebidas malteadas y de malta se mostraron dinámicas respecto a agosto de 2022 (50%).

Las exportaciones del sector lácteo registraron una caída del 27,9%, incidiendo negativamente en 5,6 puntos porcentuales en las exportaciones de Manufacturas de Origen Agropecuario en el octavo mes del año. Esta reducción obedeció principalmente al deterioro en las colocaciones externas leche sin azúcar ni edulcorante (*subpartida 040221*) hacia Brasil.

Cuadro 2.1.2 – Variación e incidencia de las principales Manufacturas de Origen Agropecuario

(USD corrientes)

Manufacturas de Origen Agropecuario			
Productos lácteos	Madera contraenchapada	Cuero	Bebidas maltceadas
Variación (ago. 2023/2022)			
-27,9%	-47,2%	-34,4%	50%
Incidencia (ago. 2023/2022)			
-5,6%	-1,2%	-1,0%	4%

Fuente: DEE en base a datos de SmartDATA/CNCE

Las exportaciones de Fabricación de hojas de madera para enchapado y paneles a base de madera disminuyeron 47,2% en la comparación interanual, incidiendo negativamente 1,2 puntos porcentuales en el desempeño exportador de las Manufacturas de Origen Agropecuario en el mes de agosto de 2023. Este desempeño en el flujo de exportaciones se explica principalmente por la caída de las ventas externas de madera contrachapada por parte de Urupty hacia Estados Unidos (*subpartida 441239*).

Las exportaciones de las curtiembres verificaron una caída del 34,4% en sus exportaciones en el octavo mes del año, registrando una incidencia negativa de 1 punto porcentual en las exportaciones de Manufacturas de Origen Agropecuario de agosto. Este desempeño se explica principalmente por el descenso en las

MONITOREO INDUSTRIAL



Cámara de Industrias
del Uruguay

ventas externas de cueros divididos con la flor (*subpartida 410792*) por parte de Paycueros hacia Tailandia.

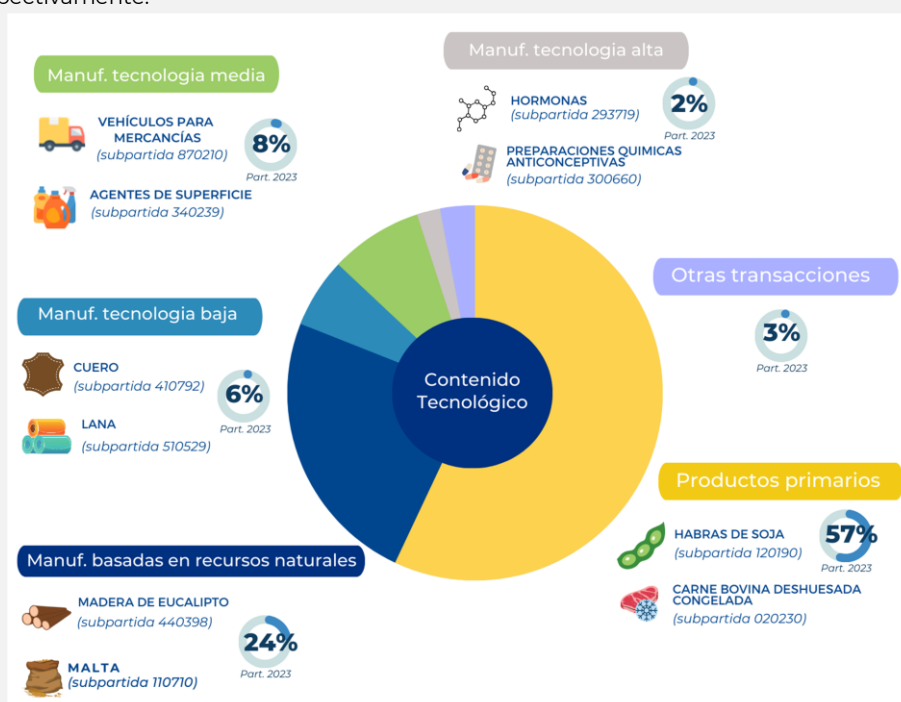
Por último, las ventas externas Elaboración de bebidas malteadas y de malta pasaron de USD 34 millones en agosto de 2022 a USD 52 millones en el octavo mes de 2023 e incidieron positivamente en 4 puntos porcentuales en el desempeño exportador de las Manufacturas de Origen Agropecuario en agosto de 2023. Este aumento se le atribuye principalmente al dinamismo de las ventas externas de malta sin tostar (*subpartida 110710*) hacia Brasil por parte de Maltería Uruguay.

Exportaciones por Contenido Tecnológico

Desagregando las ventas externas según contenido tecnológico se pueden distinguir cinco grandes categorías: Productos primarios, Manufacturas basadas en recursos naturales y Manufacturas con contenido tecnológico bajo, medio y alto.

Las colocaciones externas de Productos primarios disminuyeron 34% en el acumulado del año, esto se explica principalmente por la caída de las exportaciones de soja (*subpartida 120190*) y carne deshuesada congelada (*subpartida 020230*).

Por otra parte, las exportaciones de las Manufacturas basadas en recursos naturales se incrementaron 6% en enero – agosto de 2023. Este aumento se debe principalmente a las ventas externas de madera de eucalipto (*subpartida 440398*) y malta sin tostar (*subpartida 110710*), las cuales registraron una incidencia positiva de 9 y 3 puntos porcentuales respectivamente.



Respecto a las Manufacturas con contenido tecnológico bajo, medio y alto en el acumulado del año, descendieron 10,4%, 10,5% y 3% respectivamente. Esto se explica, en el primer caso por la caída de las ventas externas de cueros dividido con la flor (*subpartida 410792*) y lana (*subpartida 510529*) hacia Tailandia y Alemania. En el segundo, por la disminución de las exportaciones de vehículos para mercancías (*subpartida 870210*) y agentes de superficie orgánicos (*subpartida 340239*) hacia Brasil y Argentina. Por último, en el caso de Manufacturas de contenido tecnológico alto, la caída de las colocaciones externas se explicó por la disminución de las ventas externas de hormonas (*subpartida 293719*) y preparaciones químicas anticonceptivas (*subpartida 300660*).

3. Importaciones²

En agosto de 2023, las importaciones de bienes registradas por la DNA ascendieron a USD 1.198 millones, permaneciendo relativamente estables en la comparación interanual (0,6%).

Cuadro 3.1 – Importaciones uruguayas de bienes

(En millones de dólares CIF)

Mes	2022	2023	Variación
Enero	886	1.029	16,1%
Febrero	929	903	-2,8%
Marzo	1.131	1.138	0,7%
Abril	980	954	-2,7%
Mayo	1.109	1.096	-1,2%
Junio	1.083	1.036	-4,3%
Julio	1.227	986	-19,6%
Agosto	1.191	1.198	0,6%
Total	8.535	8.341	-2%

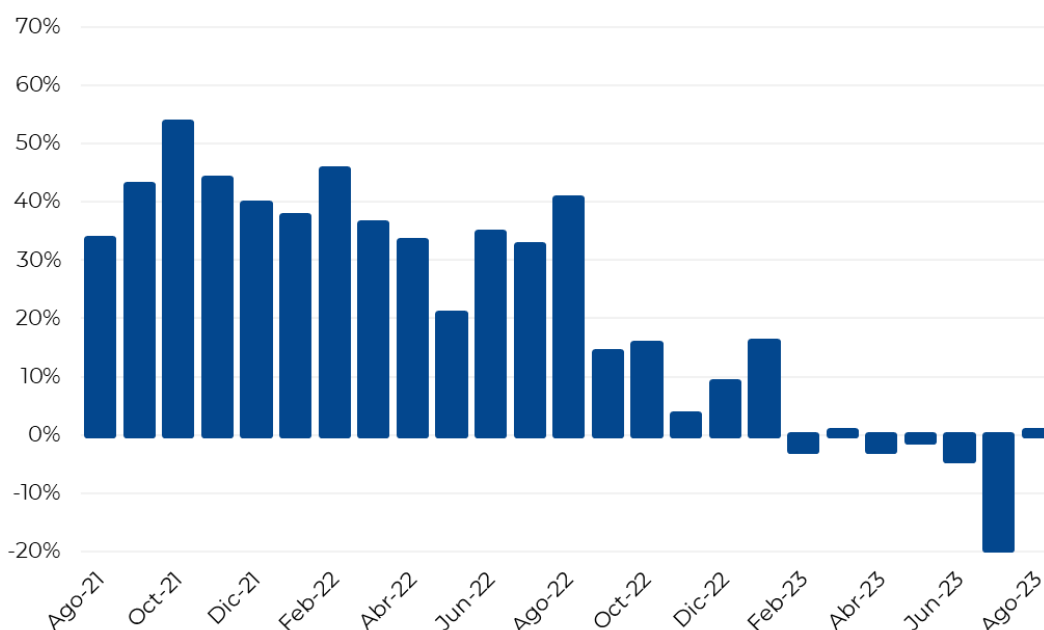
Fuente: DEE en base a datos de SmartDATA

Al descontar las adquisiciones de petróleo (partida 2709 y 2710), muy volátiles y con problemas estadísticos de registro, las importaciones habrían verificado un aumento del 4,2% respecto a agosto de 2022.

Considerando la información acumulada a agosto, las compras al exterior se situaron en USD 8.341 millones, cayendo 2% respecto a igual período de 2022. Al descontar las adquisiciones de petróleo, las importaciones aumentaron 3,3% en comparación con enero-agosto 2022.

² Cabe mencionar que a partir del informe de octubre de 2020 no se presentan las importaciones bajo el régimen de Admisión Temporal de forma desagregada ya que la Dirección Nacional de Aduanas modificó la forma de presentación de la información y este campo no se encuentra actualmente disponible.

Gráfico 3.1 – **Variación interanual de las importaciones uruguayas de bienes**
(USD corrientes)

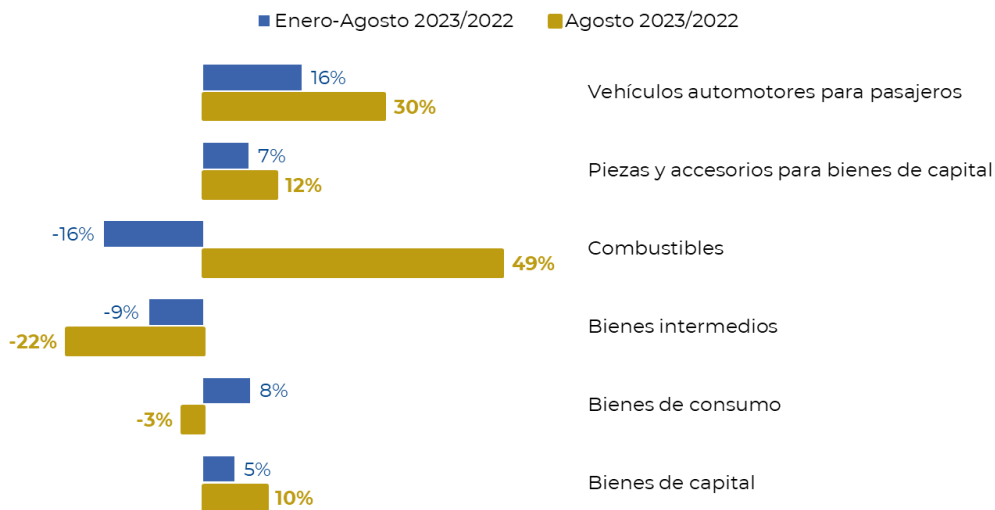


Fuente: DEE en base a datos de SmartDATA/CNCE

Analizando las adquisiciones externas por la clasificación de uso económico, en agosto de 2023 se produjeron incrementos en las compras externas de las categorías Combustibles (49%), Vehículos automotores para pasajeros (30%), Piezas y accesorios para bienes de capital (12%) y Bienes de capital (10%). Por el contrario, redujeron las importaciones la categoría Bienes intermedios (-22%) y Bienes consumo (-3%).

En lo que refiere al acumulado de 2023, se registraron incrementos interanuales en las adquisiciones del exterior en las categorías: Vehículos automotores para pasajeros (16%), Bienes de consumo (8%), Piezas y accesorios para bienes de capital (7%) y Bienes de capital (5%) En cambio, las importaciones de Combustibles y Bienes intermedios descendieron 16% y 9% respectivamente.

Gráfico 3.2 – **Variación interanual de las importaciones por uso económico**
(USD corrientes)



Fuente: DEE en base a datos de SmartDATA/CNCE

4. Balanza comercial de bienes

Según las estimaciones realizadas por la Dirección de Estudios Económicos de la CIU, en los últimos doce meses cerrados a agosto pasado, la balanza comercial de bienes, sin considerar operaciones de compraventa y la proveeduría a puertos y aeropuertos, presentó un saldo negativo de aproximadamente USD 872 millones³.

Cuadro 4.1 – Saldo de la balanza comercial de bienes

(Setiembre 2022 – Agosto 2023, en millones de dólares)

	Millones de USD		
	Exportaciones	Importaciones	Saldo comercial
DNA	9.818	12.826	-3.007
Zonas Francas y otros ajustes	2.359	223	2.136
Total	12.177	13.049	-872

Fuente: DEE en base a datos de SmartDATA y estimaciones propias

En igual período, las exportaciones de bienes registradas por la Dirección Nacional de Aduanas (DNA) ascendieron a unos USD 9.818 millones. A su vez, si se suman las colocaciones externas de las principales empresas industriales instaladas en zonas francas del Uruguay (una vez descontados los insumos nacionales adquiridos por dichas empresas) y otros ajustes que corresponden, las exportaciones totalizaron unos USD 12.177 millones.

Por su parte, las importaciones de bienes registradas por la DNA alcanzaron unos USD 12.826 millones en los últimos doce meses, mientras que considerando las demás operaciones (zonas francas y otros ajustes), dicho monto asciende a USD 13.049 millones.

³ Incluye operaciones de comercio exterior de las empresas UPM y Pepsi instaladas en zonas francas. Además, se realizaron estimaciones de la operativa de la Zona Franca Punta Pereira (Montes del Plata) y Zona Franca Parque de las Ciencias (Megapharma).

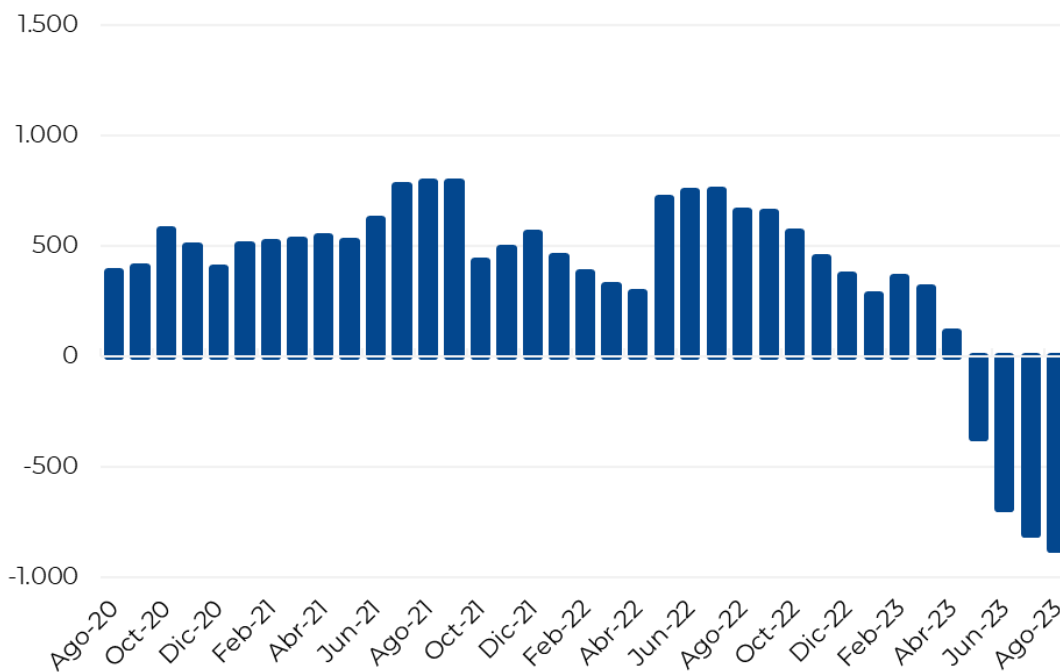
MONITOREO INDUSTRIAL



Cámara de Industrias del Uruguay

Gráfico 4.1 - **Evolución del saldo de la balanza comercial de bienes**

(Años móviles, en millones de dólares)



Fuente: DEE en base a datos de SmartDATA y estimaciones propias

5. Anexo estadístico⁴

5.1 Exportaciones

Cuadro 1 – Principales productos de exportación por capítulo

Capítulo S.A. *Descripción abreviada	Año en millones de USD			Enero - agosto	
	2022	2023	Variación 2023/2022	Participación 2022	Participación 2023
02-CARNE Y DESPOJOS COMESTIBLES	2.068	1.522	-26%	24,5%	23,4%
44-MADERA, CARBÓN VEGETAL Y MANUFACTURAS DE MADERA	800	843	5%	9,5%	13,0%
10-CEREALES	631	586	-7%	7,5%	9,0%
04-LECHE Y PRODUCTOS LÁCTEOS Y MIEL NATURAL*	590	560	-5%	7,0%	8,6%
12-SEMILLAS Y FRUTOS OLEAGINOSOS*	1.950	557	-71%	23,1%	8,6%
87-VEHÍCULOS AUTOMÓVILES Y SUS PARTES Y ACCESORIOS*	302	282	-6%	3,6%	4,3%
15-GRASA Y ACEITES ANIMALES O VEGETALES*	208	236	13%	2,5%	3,6%
11-PRODUCTOS DE LA MOLINERÍA, MALTA*	182	231	27%	2,2%	3,5%
39-PLÁSTICO Y SUS MANUFACTURAS	231	218	-6%	2,7%	3,3%
27-COMBUSTIBLES MINERALES, ACEITES MINERALES Y PRODUCTOS DE SU DESTILACION	210	212	1%	2,5%	3,3%
01-ANIMALES VIVOS	60	170	182%	0,7%	2,6%
30-PRODUCTOS FARMACÉUTICOS	116	115	-1%	1,4%	1,8%
51-LANA Y PELO FINO U ORDINARIO; HILADOS Y TEJIDOS DE CRIN	106	84	-21%	1,3%	1,3%
03-PESCADOS Y CRUSTÁCEOS*	83	78	-6%	1,0%	1,2%
41-PIELES (EXCEPTO LA PELETERÍA) Y CUEROS	103	76	-26%	1,2%	1,2%
85-MÁQUINAS, APARATOS Y MATERIAL ELÉCTRICO*	54	60	9%	0,6%	0,9%
16-PREPARACIONES DE CARNE, PESCADO O DE CRUSTÁCEOS*	51	52	1%	0,6%	0,8%
08-FRUTAS Y FRUTOS COMESTIBLES*	60	50	-17%	0,7%	0,8%
38-PRODUCTOS DIVERSOS DE LAS INDUSTRIAS QUÍMICAS	35	40	14%	0,4%	0,6%
05-LOS DEMÁS PRODUCTOS DE ORIGEN ANIMAL*	46	39	-16%	0,5%	0,6%
19-PREPARACIONES A BASE DE CEREALES, HARINA, ALMIDÓN, FÉCULA O LECHE*	28	35	24%	0,3%	0,5%
71-PERLAS NATURALES (ORO)*	30	32	7%	0,4%	0,5%
23-RESIDUOS Y DESPERDICIOS DE LAS INDUSTRIAS ALIMENTARIAS*	22	31	43%	0,3%	0,5%
90-INSTRUMENTOS Y APARATOS DE OPTICA, FOTOGRAFIA*	15	30	102%	0,2%	0,5%
34-JABÓN, AGENTES DE SUPERFICIE ORGÁNICOS*	52	29	-45%	0,6%	0,4%
84-MÁQUINAS, APARATOS, ARTEFACTOS MECÁNICOS Y SUS PARTES*	22	26	20%	0,3%	0,4%
32-EXTRACTOS CURTIENTES O TINTÓREOS*	26	25	-5%	0,3%	0,4%
21-PREPARACIONES ALIMENTICIAS DIVERSAS	18	22	27%	0,2%	0,3%
28-PRODUCTOS QUÍMICOS INORGÁNICOS*	24	20	-16%	0,3%	0,3%
48-PAPEL Y CARTÓN; MANUFACTURAS DE PASTA DE CELULOSA*	19	20	4%	0,2%	0,3%
73-MANUFACTURAS DE FUNDICIÓN, HIERRO O ACERO	39	18	-55%	0,5%	0,3%
94-MUEBLES*	19	17	-12%	0,2%	0,3%
18-CACAO Y SUS PREPARACIONES	15	16	13%	0,2%	0,3%
25-SAL; AZUFRE; TIERRAS Y PIEDRAS; YESOS, CALES Y CEMENTOS.	17	14	-18%	0,2%	0,2%
35-MATERIAS ALBUMINOIDEAS*	11	13	18%	0,1%	0,2%
40-CAUCHO Y SUS MANUFACTURAS	15	13	-16%	0,2%	0,2%
29-PRODUCTOS QUÍMICOS ORGÁNICOS	18	12	-34%	0,2%	0,2%
74-COBRE Y SUS MANUFACTURAS	10	11	11%	0,1%	0,2%
56-GUATA, FIELTRO Y TELA SIN TEJER; HILADOS ESPECIALES*	12	11	-7%	0,1%	0,2%
22-BEBIDAS, LIQUIDOS ALCOHOLICOS Y VINAGRE	16	11	-32%	0,2%	0,2%
24-TABACO Y SUCEDÁNEOS DEL TABACO ELABORADOS	12	10	-17%	0,1%	0,1%
76-ALUMINIO Y SUS MANUFACTURAS	11	9	-12%	0,1%	0,1%
09-CAFE, TE, YERMA MATE Y ESPECIAS.	7	8	14%	0,1%	0,1%
31-ABONOS	18	8	-58%	0,2%	0,1%
20-PREPARACIONES DE HORTALIZAS, FRUTAS U OTROS FRUTOS O DEMAS PARTES DE PLANTAS	6	6	10%	0,1%	0,1%
Sub total	8.367	6.457	-22,8%	99,3%	99,2%
Resto	58	49	-15,6%	0,7%	0,8%
Total	8.425	6.506	-22,8%	100%	100%

Fuente: DEE en base a datos de SmartDATA

⁴ A partir del informe correspondiente a julio de 2011, las clasificaciones que utilizan la Matriz de Correspondencias de Comercio Internacional de la Comisión Nacional de Comercio Exterior de Argentina, cuentan con la actualización de la 4ª Enmienda del Sistema Armonizado de Designación y Codificación de Mercancías, de la 5ª enmienda a partir de enero de 2012, de la 6ª enmienda a partir de enero de 2017, y de la 7ª enmienda a partir de enero de 2022 realizada por la Dirección de Estudios Económicos de la CIU.

MONITOREO INDUSTRIAL



Cámara de Industrias del Uruguay

Cuadro 2 – Principales productos de exportación por subpartida

Subpartida *Descripción abreviada	Año en millones de USD		Enero - agosto	Participación	
	2022	2023	Variación 2023/2022	2022	2023
020230 - CARNE BOVINA DESHUESADA CONGELADA	1.323	865	-35%	15,7%	13,3%
440398 - MADERA EN BRUTO, DE EUCALIPTO (EUCALYPTUS SPP)	417	546	31%	4,9%	8,4%
120190 - LAS DEMÁS HABAS DE SOJA	1.844	387	-79%	21,9%	6,0%
040221 - LECHE EN POLVO SIN ADICIÓN DE AZÚCAR NI OTRO EDULCORANTE	339	380	12%	4,0%	5,8%
020130 - CARNE BOVINA DESHUESADA REFRIGERADA	306	277	-9%	3,6%	4,3%
110710 - MALTA SIN TOSTAR	179	225	26%	2,1%	3,5%
271600 - ENERGÍA ELÉCTRICA	209	210	1%	2,5%	3,2%
870421 - VEHÍCULOS AUTOMÓVILES PARA EL TRANSPORTE DE MERCANCÍAS DE PESO TOTAL CON CARGA MÁX. INFERIOR O IGUAL A 5 T	210	197	-6%	2,5%	3,0%
020220 - LOS DEMÁS CORTES (TROZOS) SIN DESHUESAR DE CARNES DE ANIMALES DE LA ESPECIE BOVINA	202	179	-12%	2,4%	2,7%
100630 - ARROZ SEMIBLANQUEADO O BLANQUEADO	195	173	-11%	2,3%	2,7%
010229 - LOS DEMÁS BOVINOS DOMÉSTICOS	33	169	414%	0,4%	2,6%
100199 - LOS DEMÁS, TRIGO Y MORCAJO	190	152	-20%	2,3%	2,3%
120510 - SEMILLAS DE NABO (NABINA) O DE COLZA CON BAJO CONTENIDO DE ÁCIDO ERUCICO	70	124	77%	0,8%	1,9%
100610 - ARROZ CON CÁSCARA (ARROZ <PADDY>)	84	113	35%	1,0%	1,7%
392330 - PREFORMAS PET	109	101	-7%	1,3%	1,6%
100620 - ARROZ DESCASCARILLADO (ARROZ CARGO O ARROZ PARDO)	70	99	42%	0,8%	1,5%
020629 - LOS DEMÁS, DESPOJOS COMESTIBLES DE LA ESPECIE BOVINA*	133	95	-28%	1,6%	1,5%
150210 - SEBO	80	93	17%	0,9%	1,4%
151790 - LAS DEMÁS, MARGARINA	80	78	-2%	0,9%	1,2%
440122 - MADERA EN PLAQUITAS O PARTICULAS, DISTINTA DE LA DE CONÍFERAS	70	72	3%	0,8%	1,1%
440799 - LAS DEMÁS, MADERA ASERRADA O DESBASTADA LONGITUDINALMENTE*	55	53	-5%	0,7%	0,8%
510529 - LAS DEMÁS LANAS	64	52	-18%	0,8%	0,8%
160250 - LAS DEMÁS PREPARACIONES Y CONSERVAS DE CARNE DE LA ESPECIE BOVINA*	49	50	0%	0,6%	0,8%
870210 - VEHÍCULOS AUTOMÓVILES CON MOTOR DE EMBOLO (PISTON), DE ENCENDIDO POR COMPRESIÓN (DIESEL O SEMI-DIESEL)	65	49	-25%	0,8%	0,7%
854430 - JUEGOS DE CABLES PARA BUJÍAS DE ENCENDIDO*	37	44	18%	0,4%	0,7%
151411 - ACEITES EN BRUTO	20	44	121%	0,2%	0,7%
441239 - LAS DEMÁS, MADERA CONTRACHAPADA, MADERA CHAPADA Y MADERA ESTRATIFICADA	56	41	-27%	0,7%	0,6%
030389 - LOS DEMÁS PESCADOS, EXCEPTO LOS HÍGADOS, HUEVAS Y LECHAS	44	40	-9%	0,5%	0,6%
040690 - LOS DEMÁS QUESOS	38	39	3%	0,5%	0,6%
440711 - MADERA ASERRADA, DE PINO (PINUS SPP)*	44	34	-23%	0,5%	0,5%
300490 - LOS DEMÁS MEDICAMENTOS	34	33	-3%	0,4%	0,5%
120590 - LAS DEMÁS SEMILLAS DE NABO O DE COLZA, INCLUSO QUEBRANTADAS	16	33	105%	0,2%	0,5%
440321 - MADERA EN BRUTO DE PINO (PINUS SPP), CUYA MAYOR DIMENSIÓN DE LA SECCIÓN TRANSVERSAL SEA SUPERIOR O IGUAL A 15 CM	51	31	-39%	0,6%	0,5%
391710 - TRIPAS ARTIFICIALES DE PROTEÍNAS ENDURECIDAS O DE PLÁSTICOS CELULÓSICOS	24	30	25%	0,3%	0,5%
100390 - LAS DEMÁS, CEBADA	77	30	-61%	0,9%	0,5%
040210 - LECHE EN POLVO CON UN CONTENIDO DE MATERIAS GRASAS INFERIOR O IGUAL AL 1,5% EN PESO*	66	30	-55%	0,8%	0,5%
300212 - ANTISUEROS (SUEROS CON ANTICUERPOS) Y DEMÁS FRACCIONES DE LA SANGRE	24	30	24%	0,3%	0,5%
440719 - LAS DEMÁS MADERAS ASERRADAS DE CONÍFERAS	31	29	-9%	0,4%	0,4%
050400 - TRIPAS, VEJIGAS*	34	29	-16%	0,4%	0,4%
410441 - CUEROS SIN DIVIDIR, DIVIDIDOS CON LA FLOR	20	28	43%	0,2%	0,4%
040510 - MANTECA	59	27	-54%	0,7%	0,4%
870895 - BOLSAS INFLABLES DE SEGURIDAD CON SISTEMA DE INFLADO (AIRBAG); SUS PARTES	17	26	54%	0,2%	0,4%
020500 - CARNE DE ANIMALES DE LAS ESPECIES CABALLAR, ASNAL O MULAR, FRESCA, REFRIGERADA O CONGELADA	23	26	14%	0,3%	0,4%
020430 - CANALES O MEDIAS CANALES DE CORDERO CONGELADAS	22	26	15%	0,3%	0,4%
040630 - QUESO FUNDIDO, EXCEPTO EL RALLADO O EN POLVO	23	25	9%	0,3%	0,4%
Sub total	7.138	5.415	-24,1%	84,7%	83,2%
Resto	1.287	1.091	-15,2%	15,3%	16,8%
Total	8.425	6.506	-22,8%	100%	100%

Fuente: DEE en base a datos de SmartDATA

MONITOREO INDUSTRIAL



Cámara de Industrias del Uruguay

Cuadro 3 – Exportaciones por Grandes Rubros

Grandes Rubros	Año en millones de USD		Enero - agosto		Participación	
	2022	2023	Variación	2022	2023	
			2023/2022			
Productos Primarios	3.427	2.145	-37%	40,7%	33,0%	
MOA	3.647	3.093	-15%	43,3%	47,5%	
MOI	1.140	1.055	-7%	13,5%	16,2%	
Combustibles y energía	210	212	1%	2,5%	3,3%	
Total	8.425	6.506	-22,8%	100%	100%	

Fuente: DEE en base a datos de SmartDATA/CNCE/CIU

Cuadro 4 – Exportaciones por Contenido Tecnológico

Contenido Tecnológico Descripción	Año en millones de USD		Enero - agosto		Participación	
	2022	2023	Variación	2022	2023	
			2023/2022			
Productos primarios	5.569	3.677	-34%	66,1%	56,5%	
Manufacturas basadas en recursos naturales / Agricultura y forestación	1.258	1.335	6%	14,9%	20,5%	
Manufacturas de contenido tecnológico medio / Productos mecánicos	299	280	-6%	3,6%	4,3%	
Otras transacciones	215	216	0%	2,6%	3,3%	
Manufacturas de contenido tecnológico bajo / Otros	223	222	0%	2,6%	3,4%	
Manufacturas basadas en recursos naturales / Otros	218	225	3%	2,6%	3,5%	
Manufacturas de contenido tecnológico medio / Industrias procesadoras	238	185	-22%	2,8%	2,8%	
Manufacturas de contenido tecnológico bajo / Textiles y vestimenta	198	154	-22%	2,3%	2,4%	
Manufacturas de contenido tecnológico alto / Otros	125	119	-5%	1,5%	1,8%	
Manufacturas de contenido tecnológico medio / Industrias de ingeniería	68	77	13%	0,8%	1,2%	
Manufacturas de contenido tecnológico alto / Productos eléctricos y electrónicos	14	16	10%	0,2%	0,2%	
Total	8.425	6.506	-22,8%	100%	100%	

Fuente: DEE en base a datos de SmartDATA/CNCE/CIU

Cuadro 5 – **Exportaciones hacia Argentina por Manufacturas de Origen Industrial**
(Clasificadas a 6 dígitos del Sistema Armonizado)

Sistema Armonizado *Descripción abreviada	Año en millones de USD		Enero - agosto	Participación	
	2022	2023	Variación 2023/2022	2022	2023
854430 - JUEGOS DE CABLES PARA BUJÍAS DE ENCENDIDO*	37,4	43,9	18%	13,7%	18,3%
870421 - VEHÍCULOS AUTOMÓVILES PARA EL TRANSPORTE DE MERCANCÍAS DE PESO TOTAL CON CARGA MÁX. INFERIOR O IGUAL A 5 T	48,3	33,6	-30%	17,7%	14,0%
870210 - VEHÍCULOS AUTOMÓVILES CON MOTOR DE EMBOLO (PISTON), DE ENCENDIDO POR COMPRESION (DIESEL O SEMI-DIESEL)	16,5	21,4	30%	6,0%	8,9%
392010 - DE POLIMEROS DE ETILENO	15,0	15,7	5%	5,5%	6,5%
390690 - LOS DEMÁS POLÍMEROS ACRÍLICOS EN FORMAS PRIMARIAS	16,3	11,4	-30%	6,0%	4,7%
340239 - AGENTES DE SUPERFICIE ORGÁNICOS NO IÓNICOS	20,9	10,1	-52%	7,6%	4,2%
300660 - PREPARACIONES QUÍMICAS ANTICONCEPTIVAS A BASE DE HORMONAS*	13,3	10,1	-24%	4,9%	4,2%
481810 - PAPEL HIGIENICO	4,4	8,2	87%	1,6%	3,4%
940199 - LAS DEMÁS PARTES DE ASIENTOS	4,8	5,4	13%	1,8%	2,3%
870830 - FRENOS Y SERVOFRENOS; SUS PARTES	4,5	5,0	11%	1,7%	2,1%
730640 - LOS DEMÁS TUBOS Y PERFILES HUECOS SOLDADOS, DE SECCIÓN CIRCULAR, DE ACERO INOXIDABLE	8,0	4,8	-40%	2,9%	2,0%
380893 - HERBICIDAS*	0,8	4,3	449%	0,3%	1,8%
842833 - LOS DEMÁS, DE BANDA O CORREA	1,0	3,1	214%	0,4%	1,3%
390521 - EN DISPERSION ACUOSA	2,2	2,8	28%	0,8%	1,2%
400510 - CAUCHO	3,1	2,7	-14%	1,1%	1,1%
300212 - ANTISUEROS (SUEROS CON ANTICUERPOS) Y DEMÁS FRACCIONES DE LA SANGRE	2,0	2,6	35%	0,7%	1,1%
380892 - FUNGICIDAS	1,5	2,6	74%	0,5%	1,1%
392390 - LOS DEMÁS ARTÍCULOS PARA EL TRANSPORTE O ENVASADO, DE PLÁSTICO*	2,4	2,5	1%	0,9%	1,0%
392310 - CAJAS, CAJONES, JAULAS Y ARTICULOS SIMILARES	2,8	2,4	-12%	1,0%	1,0%
760720 - HOJAS Y TIRAS, DELGADAS, DE ALUMINIO, CON SOPORTE	1,1	2,4	128%	0,4%	1,0%
681381 - GUARNICIONES PARA FRENOS	3,1	2,4	-23%	1,1%	1,0%
390390 - POLÍMEROS DE ESTIRENO EN FORMAS PRIMARIAS	0,4	2,0	434%	0,1%	0,8%
392062 - LAS DEMÁS PLACAS DE DE POLI(TEREFALATO DE ETILENO)	1,1	1,7	63%	0,4%	0,7%
320649 - LAS DEMÁS MATERIAS COLORANTES Y LAS DEMÁS PREPARACIONES	2,0	1,7	-15%	0,7%	0,7%
392043 - LAS DEMÁS PLACAS CON UN CONTENIDO DE PLASTIFICANTES SUPERIOR O IGUAL AL 6 % EN PESO	2,7	1,5	-45%	1,0%	0,6%
732690 - MANUFACTURAS DE HIERRO O ACERO	1,9	1,4	-26%	0,7%	0,6%
560312 - TELA SIN TEJER, INCL. IMPREGNADA, RECUBIERTA, REVESTIDA O ESTRATIFICADA*	1,0	1,2	22%	0,4%	0,5%
310319 - SUPERFOSFATOS	0,5	1,1	137%	0,2%	0,5%
300490 - LOS DEMÁS MEDICAMENTOS	2,9	1,1	-63%	1,1%	0,5%
470710 - PAPEL O CARTON KRAFT CRUDO O PAPEL O CARTON CORRUGADO	1,8	1,0	-46%	0,7%	0,4%
321290 - LOS DEMÁS PIGMENTOS	1,3	0,9	-30%	0,5%	0,4%
721420 - BARRAS DE HIERRO O ACERO SIN ALEAR CON MUESCAS, CORDONES, SURCOS O RELIEVES*	6,5	0,9	-86%	2,4%	0,4%
320417 - COLORANTES PIGMENTARIOS Y PREPARACIONES A BASE DE ESTOS COLORANTES	1,5	0,9	-39%	0,5%	0,4%
382499 - LOS DEMÁS PREPARACIONES AGLUTINANTES QUÍMICAS	0,4	0,9	122%	0,1%	0,4%
340242 - AGENTES DE SUPERFICIE ORGÁNICOS NO IÓNICOS	1,0	0,8	-15%	0,4%	0,3%
293339 - LOS DEMÁS COMPUESTOS CUYA ESTRUCTURA CONTenga UN CICLO PIRIDINA (INCLUSO HIDROGENADO), SIN CONDENSAR	1,1	0,8	-24%	0,4%	0,3%
871690 - PARTES DE REMOLQUES	0,7	0,8	12%	0,3%	0,3%
Sub total	235,8	216,3	-8,3%	86,3%	90,0%
Resto	37,3	24,1	-35,3%	13,7%	10,0%
Total	273,1	240,5	-12,0%	100%	100%

Fuente: DEE en base a datos de SmartDATA/CNCE/CIU

Cuadro 6 – **Exportaciones hacia Argentina por Manufacturas de Origen Agropecuario**
(Clasificadas a 6 dígitos del Sistema Armonizado)

Sistema Armonizado *Descripción abreviada	Año en millones de USD		Enero - agosto	Participación	
	2022	2023	Variación 2023/2022	2022	2023
15790 - LAS DEMÁS, MARGARINA	22,0	22,9	4%	33,7%	35,5%
040630 - QUESO FUNDIDO, EXCEPTO EL RALLADO O EN POLVO	12,1	8,7	-28%	18,6%	13,6%
180500 - CACA EN POLVO SIN ADICION DE AZUCAR NI OTRO EDULCORANTE	4,4	7,5	71%	6,8%	11,7%
190190 - LOS DEMÁS PREPARACIONES ALIMENTICIAS	4,6	4,3	-8%	7,1%	6,6%
090121 - SIN DESCAFEINAR	2,1	3,5	65%	3,2%	5,4%
040150 - LECHE Y NATA CON MATERIAS GRASAS SUPERIOR A 10%	0,0	3,3	-	0,0%	5,1%
210690 - LAS DEMAS PREPARACIONES ALIMENTICIAS n.c.p.	1,9	2,6	41%	2,9%	4,1%
410441 - CUEROS SIN DIVIDIR; DIVIDIDOS CON LA FLOR	3,2	2,2	-32%	4,9%	3,4%
190590 - LOS DEMAS PRODUCTOS DE PANADERÍA	1,5	1,6	5%	2,3%	2,5%
040610 - QUESO FRESCO (SIN MADURAR), INCLUIDO EL DEL LACTOSUERO, Y REQUESON	0,6	1,1	70%	1,0%	1,7%
040620 - QUESO DE CUALQUIER TIPO, RALLADO O EN POLVO	0,7	1,1	44%	1,1%	1,7%
210390 - LOS DEMAS, PREPARACIONES PARA SALSAS Y SALSAS PREPARADAS*	1,5	0,9	-40%	2,3%	1,4%
240319 - LOS DEMÁS TABACOS Y SUCEDÁNEOS DEL TABACO*	0,5	0,8	44%	0,8%	1,2%
350790 - LAS DEMÁS PREPARACIONES ENZIMATICAS NO EXPRESADAS NI COMPREDIDAS EN OTRA PARTE	0,9	0,7	-21%	1,3%	1,1%
151620 - GRASAS Y ACEÍTES, VEGETALES, Y SUS FRACCIONES	0,7	0,5	-31%	1,0%	0,7%
151419 - LOS DEMÁS ACEITES DE NABO (DE NABINA) O DE COLZA*	0,0	0,3	-	0,0%	0,5%
190532--- Barquillos y obleas, incluso rellenos («gaufrettes», «wafers») y «waffles» («gaufres»)*	0,0	0,3	574%	0,1%	0,4%
230990 - LAS DEMAS PREPARACIONES DE LOS TIPOS UTILIZADOS PARA LA ALIMENTACIÓN DE LOS ANIMALES	0,0	0,2	-	0,0%	0,4%
160420 - LAS DEMÁS PREPARACIONES Y CONSERVAS DE PESCADO	0,3	0,2	-14%	0,4%	0,4%
040510 - MANTECA	0,2	0,2	-8%	0,3%	0,3%
230240 - DE LOS DEMÁS CEREALES	0,3	0,2	-21%	0,4%	0,3%
190211 - QUE CONTENGAN HUEVO	0,18	0,20	9%	0,3%	0,3%
050400 - TRIPAS, VEJIGAS*	0,11	0,15	41%	0,2%	0,2%
051199 - LOS DEMÁS ANIMALES MUERTOS IMPROPIOS PARA LA ALIMENTACIÓN HUMANA	0,31	0,14	-54%	0,5%	0,2%
410419 - LOS DEMAS CUEROS Y PIELS CURTIDOS "CRUST" EN ESTADO HUMEDO	0,13	0,11	-18%	0,2%	0,2%
190120 - MEZCLAS Y PASTAS PARA LA PREPARACION DE PRODUCTOS DE PANADERIA, PASTELERIA O GALLETERIA*	0,13	0,09	-32%	0,2%	0,1%
440799 - LAS DEMAS, MADERA ASERRADA O DESBASTADA LONGITUDINALMENTE*	0,14	0,09	-39%	0,2%	0,1%
020714 - TROZOS Y DESPOJOS, CONGELADOS	0,56	0,08	-86%	0,9%	0,1%
110520 - COPOS, GRANULOS Y <PELLETS>	0,00	0,08	-	0,0%	0,1%
320190 - LOS DEMÁS EXTRACTOS CURTIENTES DE ORIGEN VEGETAL	0,00	0,06	-	0,0%	0,1%
410792 - CUEROS Y PIELS DIVIDIDOS CON LA FLOR	2,35	0,05	-98%	3,6%	0,1%
220421 - VINO DE UVAS FRESCAS EN RECIPIENTES CON CAPACIDAD INFERIOR O IGUAL A 2 LITROS	0,1	0,0	-59%	0,2%	0,1%
Sub total	62	64	4,2%	94,6%	99,6%
Resto	4	0	-92,4%	5,4%	0,4%
Total	65	65	-1,0%	100%	100%

Fuente: DEE en base a datos de SmartDATA/CNCE/CIU

Cuadro 7 – Exportaciones hacia Brasil por Manufacturas de Origen Industrial
(Clasificadas a 6 dígitos del Sistema Armonizado)

Sistema Armonizado *Descripción abreviada	Año en millones de US\$			Enero - agosto	
	2022	2023	Variación 2023/2022	Participación 2022	Participación 2023
870421 - VEHICULOS AUTOMOVILES PARA EL TRANSPORTE DE MERCANCIAS DE PESO TOTAL CON CARGA MÁX. INFERIOR O IGUAL A 5 T	161,9	128,0	-21%	31,6%	28,9%
392330 - PREFORMAS PET	99,7	95,6	-4%	19,5%	21,6%
391710 - TRIPAS ARTIFICIALES DE PROTEINAS ENDURECIDAS O DE PLASTICOS CELULOSICOS	22,2	28,9	30%	4,3%	6,5%
870210 - VEHICULOS AUTOMOVILES CON MOTOR DE EMBOLO (PISTON), DE ENCENDIDO POR COMPRESION (DIESEL O SEMI-DIESEL)	48,8	27,3	-44%	9,5%	6,2%
870895 - BOLSAS INFLABLES DE SEGURIDAD CON SISTEMA DE INFLADO (AIRBAG); SUS PARTES	16,9	26,2	56%	3,3%	5,9%
390422 - PLASTIFICADOS	9,4	14,0	49%	1,8%	3,2%
400510 - CAUCHO	9,0	8,9	-1%	1,8%	2,0%
730640 - LOS DEMÁS TUBOS Y PERFILES HUECOS SOLDADOS, DE SECCIÓN CIRCULAR, DE ACERO INOXIDABLE	19,6	7,3	-63%	3,8%	1,6%
300490 - LOS DEMÁS MEDICAMENTOS	7,0	7,1	1%	1,4%	1,6%
340231 - ÁCIDOS ALQUILBENCENO SULFÓNICOS LINEALES Y SUS SALES	11,0	6,8	-38%	2,2%	1,5%
252210 - CAL VIVA	7,1	6,5	-8%	1,4%	1,5%
710310 - EN BRUTO O SIMPLEMENTE ASERRADAS O DESBASTADAS	6,1	5,1	-16%	1,2%	1,2%
320649 - LAS DEMÁS MATERIAS COLORANTES Y LAS DEMÁS PREPARACIONES	4,0	4,9	23%	0,8%	1,1%
392043 - LAS DEMÁS PLACAS CON UN CONTENIDO DE PLASTIFICANTES SUPERIOR O IGUAL AL 6 % EN PESO	5,8	4,5	-22%	1,1%	1,0%
300242 - VACUNAS PARA USO EN MEDICINA VETERINARIA	6,4	4,4	-31%	1,2%	1,0%
940199 - LAS DEMÁS PARTES DE ASIENTOS	3,2	4,1	28%	0,6%	0,9%
760200 - DESPERDICIOS Y DESECHOS, DE ALUMINIO.	5,7	3,8	-34%	1,1%	0,9%
740400 - DESPERDICIOS Y DESECHOS, DE COBRE.	5,2	3,5	-33%	1,0%	0,8%
340239 - AGENTES DE SUPERFICIE ORGÁNICOS NO IÓNICOS	7,7	3,3	-57%	1,5%	0,8%
320417 - COLORANTES PIGMENTARIOS Y PREPARACIONES A BASE DE ESTOS COLORANTES	3,7	3,1	-16%	0,7%	0,7%
300290 - LOS DEMÁS SANGRE HUMANA; SANGRE ANIMAL PREPARADA PARA USOS TERAPÉUTICOS, PROFILÁCTICOS O DE DIAGNÓSTICO*	1,7	2,7	59%	0,3%	0,6%
392390 - LOS DEMÁS ARTÍCULOS PARA EL TRANSPORTE O ENVASADO, DE PLÁSTICO*	2,2	2,4	8%	0,4%	0,5%
420500 - LAS DEMÁS MANUFACTURAS DE CUERO NATURAL O CUERO REGENERADO.	2,0	2,3	15%	0,4%	0,5%
293339 - LOS DEMÁS COMPUESTOS CUYA ESTRUCTURA CONTenga UN CICLO PIRIDINA (INCLUSO HIDROGENADO), SIN CONDENSAR	1,3	2,1	58%	0,3%	0,5%
630790 - LOS DEMÁS ARTÍCULOS CONFECCIONADOS, INCLUIDOS LOS PATRONES PARA PRENDAS DE VESTIR	2,2	1,8	-20%	0,4%	0,4%
320890 - LOS DEMÁS PINTURAS Y BARNICES A BASE DE POLÍMEROS SINTÉTICOS O NATURALES MODIFICADOS	1,1	1,6	47%	0,2%	0,4%
470710 - PAPEL O CARTON KRAFT CRUDO O PAPEL O CARTON CORRUGADO	1,2	1,5	17%	0,2%	0,3%
392062 - LAS DEMÁS PLACAS DE DE POLI(TEREFTALATO DE ETILENO)	3,0	1,4	-52%	0,6%	0,3%
380891 - INSECTICIDAS	1,4	1,4	2%	0,3%	0,3%
280610 - CLORURO DE HIDROGENO (ACIDO CLORHIDRICO)	0,9	1,4	48%	0,2%	0,3%
600110 - TEJIDOS <DE PELO LARGO>	1,0	1,2	20%	0,2%	0,3%
560313 - TELA SIN TEJER, DE FILAMENTOS SINTETICOS, DE PESO SUPERIOR A 70 G/M2 PERO INFERIOR O IGUAL A 150 G/M2	1,7	1,2	-31%	0,3%	0,3%
292419 - LOS DEMÁS COMPUESTOS CON FUNCIÓN CARBOXIAMIDA	0,8	1,1	42%	0,2%	0,3%
390769 - LOS DEMÁS POLI(TEREFTALATO DE ETILENO)	1,0	1,1	8%	0,2%	0,2%
847710 - MAQUINAS DE MOLDEAR POR INYECCION	0,4	1,0	158%	0,1%	0,2%
848071 - PARA MOLDEO POR INYECCION O COMPRESION	0,0	1,0	-	0,0%	0,2%
300439 - LOS DEMÁS	1,1	1,0	-10%	0,2%	0,2%
392630 - GUARNICIONES PARA MUEBLES, CARROCERIAS O SIMILARES	0,8	0,9	25%	0,1%	0,2%
Sub total	484,2	420,1	-13,2%	94,6%	94,9%
Resto	27,4	22,6	-17,4%	5,4%	5,1%
Total	511,6	442,8	-13,4%	100%	100%

Fuente: DEE en base a datos de SmartDATA/CNCE/CIU

MONITOREO INDUSTRIAL



Cámara de Industrias del Uruguay

Cuadro 8 – **Exportaciones hacia Brasil por Manufacturas de Origen Agropecuario**
(Clasificadas a 6 dígitos del Sistema Armonizado)

Sistema Armonizado *Descripción abreviada	Año en millones de USD			Participación	
	2022	2023	Enero - agosto 2023/2022 Variación	2022	2023
040221 - LECHE EN POLVO SIN ADICIÓN DE AZUCAR NI OTRO EDULCORANTE	60,1	221,3	268%	12,7%	33,7%
110710 - MALTA SIN TOSTAR	146,6	192,9	32%	31,1%	29,4%
151790 - LAS DEMÁS, MARGARINA	55,4	52,5	-5%	11,7%	8,0%
020230 - CARNE BOVINA DESHUESADA CONGELADA	35,7	25,8	-28%	7,6%	3,9%
040210 - LECHE EN POLVO CON UN CONTENIDO DE MATERIAS GRASAS INFERIOR O IGUAL AL 1,5% EN PESO*	19,4	23,7	22%	4,1%	3,6%
190190 - LOS DEMÁS PREPARACIONES ALIMENTICIAS	9,4	15,9	69%	2,0%	2,4%
020442 - LOS DEMÁS CORTES (TROZOS) SIN DESHUESAR, DE CARNE OVINA CONGELADA	14,3	12,9	-10%	3,0%	2,0%
040390 - LOS DEMÁS YOGUR, SUERO DE MANTECA, LECHE Y NATA*	6,1	12,6	108%	1,3%	1,9%
210390 - LOS DEMAS, PREPARACIONES PARA SALSAS Y SALSAS PREPARADAS*	10,0	11,7	18%	2,1%	1,8%
040690 - LOS DEMÁS QUESOS	7,6	10,7	42%	1,6%	1,6%
020130 - CARNE BOVINA DESHUESADA REFRIGERADA	9,6	7,2	-25%	2,0%	1,1%
180500 - CACAO EN POLVO SIN ADICION DE AZUCAR NI OTRO EDULCORANTE	7,7	7,0	-9%	1,6%	1,1%
040610 - QUESO FRESCO (SIN MADURAR), INCLUIDO EL DEL LACTOSUERO, Y REQUESON	4,4	6,1	38%	0,9%	0,9%
220421 - VINO DE UVAS FRESCAS EN RECIPIENTES CON CAPACIDAD INFERIOR O IGUAL A 2 LITROS	6,6	5,7	-14%	1,4%	0,9%
110100 - HARINA DE TRIGO O DE MORCAJO (TRANQUILLON)	2,7	4,8	77%	0,6%	0,7%
410150 - CUEROS Y PIELES ENTEROS, DE PESO UNITARIO SUPERIOR A 16 KG	11,5	4,7	-60%	2,4%	0,7%
410411 - PLENA FLOR SIN DIVIDIR; DIVIDIDOS CON LA FLOR	7,2	4,3	-40%	1,5%	0,7%
040410 - LACTOSUERO, AUNQUE ESTE MODIFICADO, INCLUSO CONCENTRADO*	1,1	2,7	160%	0,2%	0,4%
151529 - LOS DEMÁS GRASAS Y ACEITES, VEGETALES O DE ORIGEN MICROBIANO*	2,2	2,6	15%	0,5%	0,4%
040510 - MANTECA	4,3	2,5	-42%	0,9%	0,4%
150210 - SEBO	17,8	2,3	-87%	3,8%	0,4%
150500 - GRASA DE LANA Y SUSTANCIAS GRASAS DERIVADAS, INCLUIDA LA LANOLINA	1,7	2,3	34%	0,4%	0,3%
200819 - MEZCLAS DE FRUTAS U OTROS FRUTOS Y DEMÁS PARTES COMESTIBLES DE PLANTAS*	1,9	2,3	20%	0,4%	0,3%
090121 - SIN DESCAFEINAR	1,6	2,2	38%	0,3%	0,3%
020622 - HIGADOS	2,3	1,8	-21%	0,5%	0,3%
020443 - CARNE OVINA DESHUESADA CONGELADA	1,2	1,7	42%	0,3%	0,3%
030488 - CAZONES, DEMÁS ESCUALOS Y RAYAS (RAJIDAE)	1,4	1,6	11%	0,3%	0,2%
051000 - SUSTANCIAS DE ORIGEN ANIMAL UTILIZADAS PARA LA PREPARACIÓN DE PRODUCTOS FARMACÉUTICOS*	1,7	1,5	-10%	0,4%	0,2%
510529 - LAS DEMÁS LANAS	1,3	1,2	-3%	0,3%	0,2%
051199 - LOS DEMÁS ANIMALES MUERTOS IMPROPIOS PARA LA ALIMENTACIÓN HUMANA	1,6	1,2	-24%	0,3%	0,2%
151319 - LOS DEMÁS ACEITE DE COCO, DE ALMEDRA O DE BABASÚ*	1,5	1,1	-23%	0,3%	0,2%
440719 - LAS DEMÁS MADERAS ASERRADAS DE CONÍFERAS	0,0	0,9	-	0,0%	0,1%
020220 - LOS DEMAS CORTES (TROZOS) SIN DESHUESAR DE CARNES DE ANIMALES DE LA ESPECIE BOVINA	1,5	0,9	-41%	0,3%	0,1%
040590 - LAS DEMÁS MANTECA Y DEMÁS MATERIAS GRASAS DE LA LECHE	1,0	0,9	-17%	0,2%	0,1%
150920 - ACEITE DE OLIVA VIRGEN EXTRA	0,7	0,8	21%	0,1%	0,1%
220300 - CERVEZA DE MALTA	0,6	0,6	-4%	0,1%	0,1%
151411 - ACEITES EN BRUTO	0,3	0,5	76%	0,1%	0,1%
040620 - QUESO DE CUALQUIER TIPO, RALLADO O EN POLVO	0,5	0,5	-7%	0,1%	0,1%
Sub total	460,6	652,1	41,6%	97,6%	99,3%
Resto	11,2	4,5	-59,7%	2,4%	0,7%
Total	471,8	656,7	39,2%	100%	100%

Fuente: DEE en base a datos de SmartDATA/CNCE/CIU

MONITOREO INDUSTRIAL



Cámara de Industrias del Uruguay

Cuadro 9 – Exportaciones por CIU Rev. 4

CIU Rev. 4 Descripción abreviada	Enero - agosto			Participación	
	2022	2023	Variación 2023/2022	2022	2023
Matanza de ganado y otros animales (excepto aves) conservación y preparación de sus carnes	2.213	1.677	-24%	26,3%	25,8%
Cultivo de cereales (excepto arroz), legumbres y semillas oleaginosas	2.223	740	-67%	26,4%	11,4%
Extracción de madera	514	598	16%	6,1%	9,2%
Elaboración de productos lácteos	559	545	-3%	6,6%	8,4%
Elaboración de productos de molinería	281	300	7%	3,3%	4,6%
Fabricación de vehículos automotores	276	248	-10%	3,3%	3,8%
Elaboración de bebidas malteadas y de malta	180	225	25%	2,1%	3,5%
Producción, transmisión y distribución de energía eléctrica	209	210	1%	2,5%	3,2%
Aserrado y acepilladura de madera	201	188	-7%	2,4%	2,9%
Fabricación de productos de plástico	195	180	-7%	2,3%	2,8%
Cría de ganado vacuno y búfalos	60	169	184%	0,7%	2,6%
Elaboración de aceites y grasas de origen vegetal y animal	115	131	14%	1,4%	2,0%
Fabricación de productos farmacéuticos, sustancias químicas medicinales y de productos botánicos	124	117	-5%	1,5%	1,8%
Cultivo de arroz	84	113	35%	1,0%	1,7%
Procesamiento y conservación de pescados, crustáceos y mariscos	86	80	-7%	1,0%	1,2%
Curtido y adobo de cueros; adobo y teñido de pieles	102	76	-26%	1,2%	1,2%
Preparación e hilandería de fibras textiles	94	75	-20%	1,1%	1,2%
Fabricación de hojas de madera para enchapado y paneles a base de madera, etc.	82	55	-33%	1,0%	0,8%
Elaboración de otros productos alimenticios	43	53	24%	0,5%	0,8%
Indeterminado	59	50	-15%	0,7%	0,8%
Cultivo de frutas cítricas	55	49	-12%	0,7%	0,8%
Fabricación de sustancias químicas básicas y biocombustibles	55	48	-13%	0,7%	0,7%
Fabricación de otros cables eléctricos y electrónicos	41	46	13%	0,5%	0,7%
Fabricación de plásticos y de caucho sintético en formas primarias	36	37	2%	0,4%	0,6%
Fabricación de partes y accesorios para motores de vehículos automotores	23	32	43%	0,3%	0,5%
Fabricación de pesticidas y de otros productos químicos de uso agropecuario.	25	32	28%	0,3%	0,5%
Fabricación de jabones y detergentes, preparados para limpiar y pulir, perfumes y artículos de tocador	54	31	-43%	0,6%	0,5%
Fabricación de instrumentos y suministros médicos y dentales	12	26	122%	0,1%	0,4%
Fabricación de otros productos químicos n.c.p.	25	25	-1%	0,3%	0,4%
Explotación de otras minas y canteras n.c.p.	17	21	23%	0,2%	0,3%
Elaboración de alimentos preparados para animales	8	19	147%	0,1%	0,3%
Elaboración de cacao, chocolate y confites	15	16	12%	0,2%	0,3%
Fabricación de muebles	18	16	-11%	0,2%	0,3%
Cría de otros animales	31	15	-50%	0,4%	0,2%
Cría de ovejas y cabras	16	15	-6%	0,2%	0,2%
Industrias básicas de hierro y acero	36	15	-59%	0,4%	0,2%
Fabricación de productos primarios de metales preciosos y metales no ferrosos	14	14	3%	0,2%	0,2%
Fabricación de otros productos de caucho	15	12	-16%	0,2%	0,2%
Fabricación de cemento, cal y yeso	14	12	-13%	0,2%	0,2%
Fabricación de joyas y artículos conexos	13	11	-11%	0,2%	0,2%
Sub total	8.223	6.327	-23,1%	97,6%	97,2%
Resto	202	179	-11,2%	2,4%	2,8%
Total	8.425	6.506	-22,8%	100%	100%

Fuente: DEE en base a datos de SmartDATA

Cuadro 10 – Exportaciones por destino

Destino	Enero - agosto			Participación	
	Año en millones de USD		Variación	2022	2023
	2022	2023	2023/2022		
BRASIL	1.202	1.436	19%	14,3%	22,1%
REPÚBLICA POPULAR DE CHINA	2.017	1.137	-44%	23,9%	17,5%
EE.UU.	478	493	3%	5,7%	7,6%
ARGENTINA	754	344	-54%	8,9%	5,3%
Z.F.NUEVA PALMIRA	1.051	264	-75%	12,5%	4,1%
Z.F. PUNTA PEREIRA	238	240	1%	2,8%	3,7%
Z.F. FRAY BENTOS - BOTNIA	179	203	13%	2,1%	3,1%
TURQUÍA	46	183	295%	0,6%	2,8%
ZONA FRANCA DURAZNO	8	172	-	0,1%	2,6%
CHILE	116	169	46%	1,4%	2,6%
HOLANDA (PAÍSES BAJOS)	237	154	-35%	2,8%	2,4%
MÉXICO	138	93	-33%	1,6%	1,4%
REINO UNIDO	109	81	-26%	1,3%	1,3%
PARAGUAY	96	81	-16%	1,1%	1,2%
FRANCIA	36	80	123%	0,4%	1,2%
ESPAÑA	65	80	21%	0,8%	1,2%
PORTUGAL	74	74	-1%	0,9%	1,1%
ARGELIA	212	73	-65%	2,5%	1,1%
BÉLGICA, LUXEMBURGO	46	69	50%	0,5%	1,1%
ITALIA	66	67	1%	0,8%	1,0%
ALEMANIA	62	65	4%	0,7%	1,0%
PANAMÁ	12	57	382%	0,1%	0,9%
PERÚ	47	57	21%	0,6%	0,9%
INDIA	66	50	-24%	0,8%	0,8%
ISRAEL	67	45	-34%	0,8%	0,7%
RUSIA (FEDERACIÓN RUSA)	36	45	23%	0,4%	0,7%
JAPÓN	45	39	-12%	0,5%	0,6%
TAILANDIA	50	38	-24%	0,6%	0,6%
BOLIVIA	32	37	16%	0,4%	0,6%
VENEZUELA	61	36	-41%	0,7%	0,6%
EGIPTO	88	31	-65%	1,0%	0,5%
CANADÁ	32	30	-8%	0,4%	0,5%
COSTA RICA	36	26	-28%	0,4%	0,4%
COLOMBIA	30	25	-17%	0,4%	0,4%
IRAK	4	20	358%	0,1%	0,3%
VIETNAM	37	20	-46%	0,4%	0,3%
SINGAPUR	31	19	-38%	0,4%	0,3%
NIGERIA	12	17	40%	0,1%	0,3%
Sub total	7.918	6.149	-22,3%	94,0%	94,5%
Resto	506	357	-29,5%	6,0%	5,5%
Total	8.425	6.506	-22,8%	100%	100%

Fuente: DEE en base a datos de SmartDATA

5.2 Importaciones⁵

Cuadro 11 – Principales productos de importación por capítulo

Capítulo S.A. *Descripción abreviada	Enero - agosto			Participación	
	En millones de USD 2022	2023	Variación 2023/2022	2022	2023
27-COMBUSTIBLES MINERALES, ACEITES MINERALES Y PRODUCTOS DE SU DESTILACION	1.592	1.370	-14%	18,6%	16,4%
87-VEHÍCULOS AUTOMÓVILES Y SUS PARTES Y ACCESORIOS*	908	1.035	14%	10,6%	12,4%
84-MÁQUINAS, APARATOS, ARTEFACTOS MECÁNICOS Y SUS PARTES*	828	827	0%	9,7%	9,9%
85-MÁQUINAS, APARATOS Y MATERIAL ELÉCTRICO*	581	608	5%	6,8%	7,3%
39-PLÁSTICO Y SUS MANUFACTURAS	431	373	-13%	5,0%	4,5%
30-PRODUCTOS FARMACÉUTICOS	230	263	14%	2,7%	3,1%
31-ABONOS	493	245	-50%	5,8%	2,9%
38-PRODUCTOS DIVERSOS DE LAS INDUSTRIAS QUÍMICAS	292	223	-23%	3,4%	2,7%
02-CARNE Y DESPOJOS COMESTIBLES	201	213	6%	2,4%	2,6%
23-RESIDUOS Y DESPERDICIOS DE LAS INDUSTRIAS ALIMENTARIAS*	135	197	46%	1,6%	2,4%
73-MANUFACTURAS DE FUNDICIÓN, HIERRO O ACERO	159	168	6%	1,9%	2,0%
10-CEREALES	41	146	255%	0,5%	1,8%
94-MUEBLES*	129	142	10%	1,5%	1,7%
90-INSTRUMENTOS Y APARATOS DE OPTICA, FOTOGRAFIA*	123	139	12%	1,4%	1,7%
61-PRENDAS Y COMPLEMENTOS (ACCESORIOS), DE VESTIR, DE PUNTO	116	121	4%	1,4%	1,4%
15-GRASA Y ACEITES ANIMALES O VEGETALES*	117	119	2%	1,4%	1,4%
48-PAPEL Y CARTÓN; MANUFACTURAS DE PASTA DE CELULOSA*	124	119	-4%	1,5%	1,4%
29-PRODUCTOS QUÍMICOS ORGÁNICOS	142	118	-17%	1,7%	1,4%
72-FUNDICION, HIERRO Y ACERO	143	93	-34%	1,7%	1,1%
40-CAUCHO Y SUS MANUFACTURAS	106	90	-15%	1,2%	1,1%
62-PRENDAS Y COMPLEMENTOS (ACCESORIOS), DE VESTIR, EXCEPTO LOS DE PUNTO	76	87	15%	0,9%	1,0%
20-PREPARACIONES DE HORTALIZAS, FRUTAS U OTROS FRUTOS O DEMAS PARTES DE PLANTAS	69	86	24%	0,8%	1,0%
11-PRODUCTOS DE LA MOLINERÍA, MALTA*	73	81	12%	0,9%	1,0%
33-ACEITES ESENCIALES Y RESINOIDES; PREPARACIONES DE PERFUMERIA, DE TOCADOR O DE COSMETICA	73	74	2%	0,8%	0,9%
64-CALZADO, POLAINAS Y ARTICULOS ANALOGOS*	66	69	4%	0,8%	0,8%
22-BEBIDAS, LIQUIDOS ALCOHOLICOS Y VINAGRE	59	68	16%	0,7%	0,8%
19-PREPARACIONES A BASE DE CEREALES, HARINA, ALMIDÓN, FÉCULA O LECHE*	58	66	13%	0,7%	0,8%
34-JABÓN, AGENTES DE SUPERFICIE ORGÁNICOS*	65	65	0%	0,8%	0,8%
21-PREPARACIONES ALIMENTICIAS DIVERSAS	60	62	4%	0,7%	0,7%
09-CAFE, TE, YERBA MATE Y ESPECIAS.	60	58	-3%	0,7%	0,7%
76-ALUMINIO Y SUS MANUFACTURAS	48	54	13%	0,6%	0,7%
17-AZUCARES Y ARTÍCULOS DE CONFITERÍA	42	52	24%	0,5%	0,6%
95-JUEGUETES, JUEGOS Y ARTICULOS PARA RECREO O DEPORTE; SUS PARTES Y ACCESORIOS	38	44	16%	0,4%	0,5%
08-FRUTAS Y FRUTOS COMESTIBLES*	38	43	14%	0,4%	0,5%
44-MADERA, CARBÓN VEGETAL Y MANUFACTURAS DE MADERA	41	41	0%	0,5%	0,5%
32-EXTRACTOS CURTIENTES O TINTÓREOS*	48	41	-14%	0,6%	0,5%
69-PRODUCTOS CERÁMICOS	40	40	-2%	0,5%	0,5%
12-SEMILLAS Y FRUTOS OLEAGINOSOS*	19	39	104%	0,2%	0,5%
86-VEHICULOS Y MATERIAL PARA VIAS FERREAS O SIMILARES, Y SUS PARTES*	26	38	45%	0,3%	0,5%
28-PRODUCTOS QUÍMICOS INORGÁNICOS*	47	35	-26%	0,6%	0,4%
Sub total	7.935	7.751	-2,3%	93,0%	92,9%
Resto	600	590	-1,6%	7,0%	7,1%
Total	8.535	8.341	-2,3%	100%	100%

Fuente: DEE en base a datos de SmartDATA

⁵ Las importaciones en régimen general incluyen las compras en Admisión Temporal.

MONITOREO INDUSTRIAL



Cámara de Industrias del Uruguay

Cuadro 12 – Principales productos de importación por subpartida

Subpartida *Descripción abreviada	Enero - agosto			Participación	
	En millones de USD 2022	2023	Variación 2023/2022	2022	2023
270900 - ACEITES CRUDOS DE PETROLEO O DE MINERAL BITUMINOSO	1.166	851	-27%	13,7%	10,2%
271600 - ENERGÍA ELÉCTRICA	4	209	-	0,1%	2,5%
271019 - LOS DEMAS	265	154	-42%	3,1%	1,9%
851713 - TELÉFONOS INTELIGENTES	167	153	-9%	2,0%	1,8%
870899 - LOS DEMÁS PARTES Y ACCESORIOS DE VEHÍCULOS AUTOMÓVILES *	104	137	32%	1,2%	1,6%
300490 - LOS DEMÁS MEDICAMENTOS	95	113	19%	1,1%	1,4%
870431 - DE PESO TOTAL CON CARGA MAXIMA INFERIOR O IGUAL A 5 T	87	105	22%	1,0%	1,3%
870321 - AUTOMÓVILES PARA TURISMO Y DEMÁS VEHÍCULOS DE TRANSPORTE*	91	104	15%	1,1%	1,3%
100590 - LOS DEMAS, MAÍZ	18	103	486%	0,2%	1,2%
020130 - CARNE BOVINA DESHUESADA REFRIGERADA	101	98	-3%	1,2%	1,2%
380893 - HERBICIDAS*	132	93	-30%	1,6%	1,1%
870322 - DE CILINDRADA SUPERIOR A 1.000 CM3 PERO INFERIOR O IGUAL A 1.500 CM3	83	90	8%	1,0%	1,1%
310210 - UREA, INCLUSO EN DISOLUCION ACUOSA	202	89	-56%	2,4%	1,1%
020329 - LAS DEMAS, CARNE DE ANIMALES DE LA ESPECIE PORCINA CONGELADA*	68	86	25%	0,8%	1,0%
390761 - POLI(TEREFTALATO DE ETILENO) CON UN ÍNDICE DE VISCOSIDAD SUPERIOR O IGUAL A 78 ML/G	95	80	-15%	1,1%	1,0%
870421 - VEHÍCULOS AUTOMÓVILES PARA EL TRANSPORTE DE MERCANCIAS DE PESO TOTAL CON CARGA MÁX. INFERIOR O IGUAL A 5 T	71	72	2%	0,8%	0,9%
110423 - LOS DEMÁS GRANOS TRABAJADOS DE MAÍZ	62	70	12%	0,7%	0,8%
851762 - APARATOS PARA LA RECEPCIÓN, CONVERSIÓN Y TRANSMISIÓN O REGENERACIÓN DE VOZ, IMAGEN U OTROS DATOS*	52	64	23%	0,6%	0,8%
870323 - AUTOMÓVILES PARA TURISMO Y DEMÁS VEHÍCULOS DE TRANSPORTE*	62	57	-8%	0,7%	0,7%
847130 - MAQUINAS AUTOMATICAS PARA TRATAMIENTO O PROCESAMIENTO DE DATOS*	58	56	-3%	0,7%	0,7%
271121 - GAS NATURAL	58	52	-11%	0,7%	0,6%
271320 - BETUN DE PETROLEO	24	48	95%	0,3%	0,6%
090300 - YERBA MATE.	45	45	1%	0,5%	0,5%
870121 - TRACTORES ÚNICAMENTE CON MOTOR DE ÉMBOLO (PISTÓN), DE ENCENDIDO POR COMPRESIÓN (DIÉSEL O SEMI-DIÉSEL)	40	42	5%	0,5%	0,5%
230910 - ALIMENTOS PARA PERROS O GATOS, ACONDICIONADOS PARA LA VENTA AL POR MENOR	36	41	12%	0,4%	0,5%
310540 - DIHIDROGENOORTOFOSFATO DE AMONIO (FOSFATO MONOAMONICO)*	45	38	-15%	0,5%	0,5%
300215- PRODUCTOS INMUNOLÓGICOS DOSIFICADOS O ACONDICIONADOS PARA LA VENTA AL POR MENOR	31	37	21%	0,4%	0,4%
870340 - LOS DEMÁS VEHÍCULOS, EQUIPADOS PARA LA PROPULSIÓN CON MOTOR DE ÉMBOLO*	30	36	20%	0,4%	0,4%
870380 - AUTOMÓVILES DE TURISMO Y DEMÁS VEHÍCULOS AUTOMÓVILES	20	36	81%	0,2%	0,4%
210690 - LAS DEMAS PREPARACIONES ALIMENTICIAS n.c.p.	31	33	8%	0,4%	0,4%
870423 - VEHÍCULOS AUTOMÓVILES PARA EL TRANSPORTE DE MERCANCIAS DE PESO TOTAL CON CARGA MAXIMA SUPERIOR A 20 T	36	33	-9%	0,4%	0,4%
230400 - TORTAS Y DEMAS RESIDUOS SOLIDOS DE LA EXTRACCION DEL ACEITE DE SOJA	15	33	118%	0,2%	0,4%
310420 - ABONO, CLORURO DE POTASIO	59	31	-46%	0,7%	0,4%
200410 - PAPAS (PATATAS)*	21	30	47%	0,2%	0,4%
150210 - SEBO	11	30	179%	0,1%	0,4%
392690 - LAS DEMÁS MANUFACTURAS DE PLÁSTICO	29	29	1%	0,3%	0,3%
843351 - COSECHADORAS-TRILLADORAS	33	28	-17%	0,4%	0,3%
230250 - DE LEGUMINOSAS	14	27	90%	0,2%	0,3%
852872 - LOS DEMÁS, TELEVISORES EN COLORES	32	26	-17%	0,4%	0,3%
Sub total	3.592	3.459	-3,7%	42,1%	41,5%
Resto	4.943	4.882	-1,2%	57,9%	58,5%
Total	8.535	8.341	-2,3%	100%	100%

Fuente: DEE en base a datos de SmartDATA/CNCE/CIU

Cuadro 13 – Importaciones clasificadas por Uso Económico

Uso Económico	Enero - agosto			Participación	
	En millones de USD 2022	En millones de USD 2023	Variación 2023/2022	2022	2023
Bienes intermedios	2.890	2.632	-8,9%	33,8%	31,6%
Bienes de consumo	1.731	1.863	8%	20,3%	22,3%
Bienes de capital	1.479	1.554	5,1%	17,3%	18,6%
Combustibles	1.540	1.289	-16%	17,3%	15,5%
Piezas y accesorios para bienes de capital	606	651	7,4%	7,1%	7,8%
Vehículos automotores para pasajeros	299	347	16%	3,5%	4,2%
Resto	3	4	70,9%	0,0%	0,1%
Total	8.549	8.341	-2,4%	100%	100%

Fuente: DEE en base a datos de SmartDATA/CNCE/CIU

Cuadro 14 – Importaciones clasificadas por CIU Rev. 4

CIU Rev. 4 Descripción abreviada	Enero - agosto			Participación	
	En millones de USD 2021	2022	Variación 2022/2021	2021	2022
Extracción de petróleo crudo	1.047	772	-26%	12,2%	9,3%
Fabricación de vehículos automotores	522	603	16%	6,1%	7,2%
Fabricación de productos farmacéuticos, sustancias químicas medicinales y de productos botánicos	224	255	14%	2,6%	3,1%
Fabricación de equipos de comunicaciones	241	251	4%	2,8%	3,0%
Fabricación de los productos de la refinación del petróleo	317	228	-28%	3,7%	2,7%
Producción, transmisión y distribución de energía eléctrica	4	214	-	0,1%	2,6%
Matanza de ganado y otros animales (excepto aves) conservación y preparación de sus carnes	171	208	22%	2,0%	2,5%
Fabricación de abonos y compuestos de nitrógeno	406	206	-49%	4,7%	2,5%
Fabricación de partes y accesorios para motores de vehículos automotores	162	185	14%	1,9%	2,2%
Fabricación de plásticos y de caucho sintético en formas primarias	234	181	-23%	2,7%	2,2%
Fabricación de maquinaria agropecuaria y forestal	185	167	-10%	2,2%	2,0%
Fabricación de productos de plástico	155	156	0%	1,8%	1,9%
Cultivo de cereales (excepto arroz), legumbres y semillas oleaginosas	34	148	334%	0,4%	1,8%
Fabricación de prendas de vestir, excepto prendas de piel	114	128	12%	1,3%	1,5%
Fabricación de sustancias químicas básicas y biocombustibles	151	124	-18%	1,8%	1,5%
Fabricación de otros productos químicos n.c.p.	133	121	-9%	1,6%	1,5%
Elaboración de aceites y grasas de origen vegetal y animal	107	119	11%	1,3%	1,4%
Fabricación de otros tipos de maquinaria de uso general	101	115	14%	1,2%	1,4%
Industrias básicas de hierro y acero	159	113	-29%	1,9%	1,4%
Fabricación de pesticidas y de otros productos químicos de uso agropecuario.	138	107	-22%	1,6%	1,3%
Fabricación de computadoras y equipo periférico	110	107	-3%	1,3%	1,3%
Fabricación de jabones y detergentes, preparados para limpiar y pulir, perfumes y artículos de tocador	97	96	0%	1,1%	1,2%
Indeterminado	63	90	43%	0,7%	1,1%
Fabricación de motores eléctricos, generadores, transformadores eléctricos, distribución de la electricidad y aparatos de control	75	87	16%	0,9%	1,0%
Fabricación de otros productos elaborados de metal n.c.p.	76	86	12%	0,9%	1,0%
Fabricación de maquinaria para explotación de minas y canteras y para obras de construcción	67	85	28%	0,8%	1,0%
Procesamiento y conservación de frutas y vegetales	66	83	26%	0,8%	1,0%
Fabricación de muebles	72	80	11%	0,8%	1,0%
Fabricación de aparatos de uso doméstico	80	76	-6%	0,9%	0,9%
Elaboración de productos de molinería	61	74	21%	0,7%	0,9%
Elaboración de otros productos alimenticios	58	61	4%	0,7%	0,7%
Fabricación de tejidos y tela de punto (Crochet o Ganchillo)	60	60	1%	0,7%	0,7%
Fabricación de otros cables eléctricos y electrónicos	70	59	-16%	0,8%	0,7%
Fabricación de calzado	54	59	8%	0,6%	0,7%
Fabricación de productos metálicos para uso estructural	39	57	48%	0,5%	0,7%
Fabricación de instrumentos y suministros médicos y dentales	44	56	28%	0,5%	0,7%
Extracción de gas natural	56	56	0%	0,7%	0,7%
Fabricación de bombas, compresores, grifos y válvulas	48	55	15%	0,6%	0,7%
Fabricación de cubiertas y cámaras de caucho; recauchutado y renovación de cubiertas de caucho	55	50	-9%	0,6%	0,6%
Sub total	5.854	5.775	-1,3%	68,5%	69,2%
Resto	2.695	2.565	-4,8%	31,5%	30,8%
Total	8.549	8.341	-2,4%	100%	100%

Fuente: DEE en base a datos de SmartDATA

Cuadro 15 – Importaciones por origen

País Origen	Enero - agosto				
	En millones de USD		Variación	Participación	
	2022	2023	2023/2022	2022	2023
BRASIL	1.409	1.651	17%	16,5%	19,8%
REPÚBLICA POPULAR DE CHINA	1.231	1.342	9%	14,4%	16,1%
ARGENTINA	799	906	13%	9,3%	10,9%
EE.UU.	1.217	820	-33%	14,2%	9,8%
NIGERIA	270	345	28%	3,2%	4,1%
ESPAÑA	151	176	17%	1,8%	2,1%
ALEMANIA	181	172	-5%	2,1%	2,1%
MÉXICO	134	146	9%	1,6%	1,7%
PARAGUAY	97	144	48%	1,1%	1,7%
FRANCIA	126	122	-3%	1,5%	1,5%
ITALIA	96	109	14%	1,1%	1,3%
INDIA	185	105	-43%	2,2%	1,3%
TURQUÍA	123	92	-25%	1,4%	1,1%
CHILE	75	62	-17%	0,9%	0,7%
REINO UNIDO	53	61	14%	0,6%	0,7%
VIETNAM	59	56	-6%	0,7%	0,7%
COREA (SUR)	64	52	-18%	0,7%	0,6%
BÉLGICA, LUXEMBURGO	39	46	16%	0,5%	0,6%
DINAMARCA	48	44	-8%	0,6%	0,5%
JAPÓN	42	41	-1%	0,5%	0,5%
HOLANDA (PAÍSES BAJOS)	51	33	-36%	0,6%	0,4%
TAIWÁN (FORMOSA)	37	32	-15%	0,4%	0,4%
INDONESIA	17	32	86%	0,2%	0,4%
SUECIA	22	31	42%	0,3%	0,4%
EMIRATOS ÁRABES UNIDOS	49	29	-41%	0,6%	0,3%
CANADÁ	52	28	-46%	0,6%	0,3%
FINLANDIA	34	27	-20%	0,4%	0,3%
BANGLADESH	22	27	24%	0,3%	0,3%
SUIZA	23	27	18%	0,3%	0,3%
ISRAEL	11	26	137%	0,1%	0,3%
ARGELIA	31	26	-16%	0,4%	0,3%
IRLANDA (EIRE)	15	23	50%	0,2%	0,3%
TURKMENISTÁN	33	21	-36%	0,4%	0,3%
MARRUECOS	16	21	29%	0,2%	0,3%
ECUADOR	18	21	14%	0,2%	0,3%
HONG KONG	27	20	-27%	0,3%	0,2%
COLOMBIA	20	18	-10%	0,2%	0,2%
KAZAJSTAN	2	18	815%	0,0%	0,2%
URUGUAY	20	17	-14%	0,2%	0,2%
Sub total	6.901	6.970	1,0%	80,7%	83,6%
Resto	1.648	1.371	-16,8%	19,3%	16,4%
Total	8.549	8.341	-2,4%	100%	100%

Fuente: DEE en base a datos de SmartDATA