



MONITOREO INDUSTRIAL

Comercio Exterior de Bienes del Uruguay

Informe mensual – Abril 2023

Año 15 – N° 160
19 de mayo 2023



**Cámara de Industrias
del Uruguay**



1. Exportaciones de bienes¹

En abril de 2023, las solicitudes de exportación de bienes se ubicaron en USD 809 millones, descendiendo 24,3% respecto a igual mes de 2022.

En enero – abril de 2023, las exportaciones alcanzaron los USD 3.199 millones, cayendo 11,3% respecto a igual período de 2022. Medidas en volúmenes físicos, las exportaciones en el acumulado de año también descendieron en igual comparación, pero en mayor magnitud (-12,9%).

De excluir las colocaciones externas de energía eléctrica realizadas por UTE, las exportaciones del acumulado del año se reducen a USD 3.023 millones, mostrando una caída del 12,2% respecto al mismo período de 2022.

Al incluir las ventas externas de las principales empresas instaladas en zonas francas y las exportaciones de energía eléctrica realizadas por UTE, las colocaciones externas habrían alcanzado los USD 3.738 millones en el acumulado del año, registrando una caída del 7,1% en relación a 2022.

¹ Nota metodológica: la información estadística incluida en el documento ha sido extraída de SmartDATA en base a datos de solicitudes de exportación e importación proporcionados por la DNA. La comparación interanual se realiza con información de cada año disponible a los dos días del período que se informa. Para la realización de este informe, salvo indicación expresa en contrario, no se incluye el comercio exterior de bienes de zonas francas, así como la proveeduría de bienes dentro de puertos y aeropuertos a empresas de transporte. Tampoco se incluye la información correspondiente a las solicitudes de exportación de energía eléctrica, debido a que la DNA comenzó a realizar dicho registro en el tercer trimestre de 2017. En este sentido, de incluirse dicha información las comparaciones interanuales se encontrarían distorsionadas. Cabe notar que el flujo de comercio que no registra la DNA es considerado en la Cuenta Corriente de la Balanza de Pagos y ha incrementado su importancia en los últimos años.

Nota: La presente publicación ha sido elaborada con el apoyo financiero del Instituto Nacional de Empleo y Formación Profesional (INEFOP), Ley 18.406, art. 2º, lit. Ñ). Su contenido es responsabilidad exclusiva de la Cámara de Industrias del Uruguay (CIU)."

Director: Cr. Mag. Sebastián Pérez. **Equipo técnico:** Ec. Mag. Valeria Cantera, Ec. Mariana Andriolo, Emilia Ruibal.

Cuadro 1.1 – **Exportaciones uruguayas de bienes**

(En millones de dólares FOB)

Mes	2022	2023	Variación
Enero	746	675	-9,5%
Febrero	849	755	-11,1%
Marzo	942	960	1,9%
Abril	1.069	809	-24,3%
Total	3.606	3.199	-11,3%

Fuente: DEE en base a datos de SmartDATA

La caída de las colocaciones externas de abril se explicó principalmente por las exportaciones de energía eléctrica (*subpartida 271600*). En efecto, mientras que en abril de 2022 se registraron USD 90 millones, en igual mes de 2023 se exportaron USD 80 millones, incidiendo negativamente en 10,3 puntos porcentuales.

Al analizar las colocaciones externas por la categoría de grandes rubros, las exportaciones de productos primarios alcanzaron los USD 269 millones en abril, disminuyendo 31,6% respecto a igual mes de 2022. Este descenso se debe principalmente al deterioro en las ventas externas de soja (*subpartida 120190*). En el acumulado del año, las exportaciones de productos primarios cayeron 13% en la comparación interanual.

2. Exportaciones industriales

Las exportaciones industriales totalizaron USD 459 millones en abril, descendiendo 21,6% en la comparación interanual. Si se considera el acumulado del año, las exportaciones de bienes industriales disminuyeron 11,9% en comparación con 2022.

Cuadro 2.1 – **Exportaciones industriales uruguayas de bienes**

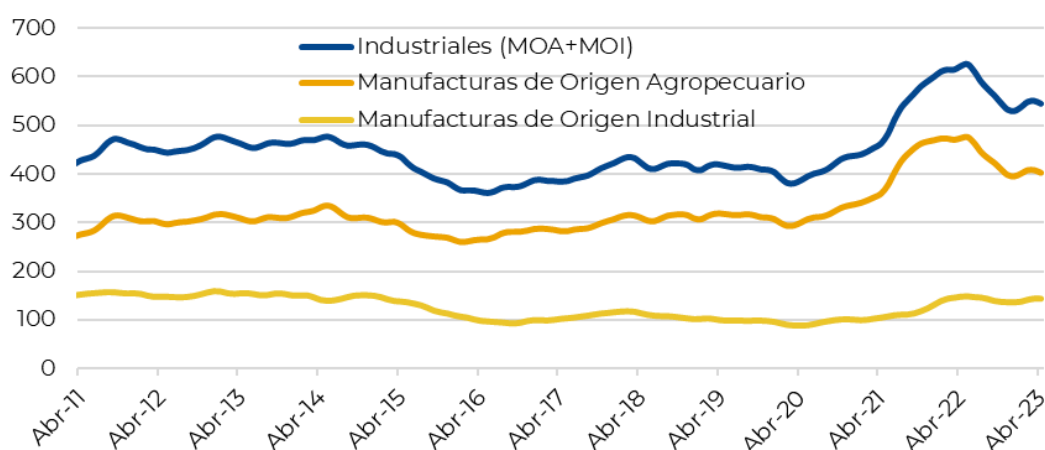
(En millones de dólares FOB)

Mes	2022	2023	Variación
Enero	530	455	-14,1%
Febrero	592	527	-11,0%
Marzo	632	620	-1,9%
Abril	586	459	-21,6%
Total	2.339	2.061	-11,9%

Fuente: DEE en base a datos de SmartDATA

Gráfico 2.1 – **Evolución de las exportaciones industriales en dólares**

(Millones de USD, ciclo tendencia)



Fuente: DEE en base a datos de SmartDATA/CNCE

2.1 Manufacturas de Origen Industrial (MOI)

Desagregando por tipo de manufactura, las exportaciones de Manufacturas de Origen Industrial se situaron en USD 123 millones, registrando una caída del 11,4% en la comparación con abril de 2022. Considerando el acumulado del año, las Manufacturas de Origen Industrial verificaron un descenso del 3,6% en comparación con el mismo período de 2022.

Fabricación de vehículos automotores, Fabricación de productos de plástico, Preparados para limpiar e Industrias básicas de hierro y acero, redujeron sus

exportaciones en abril. Por el contrario, las ventas externas de Fabricación de instrumentos y suministros médicos fueron de las que más aumentaron en el cuarto mes del año.

Cuadro 2.1.1 – Variación e incidencia de las principales Manufacturas de Origen Industrial

(USD corrientes)

Manufacturas de Origen Industrial			
Vehículos	Plástico	Hierro y acero	Equipo médico
Variación (mar. 2023/2022)			
-17,2%	-15,9%	-54,0%	210%
Incidencia (mar. 2023/2022)			
-4,4%	-2,9%	-2,3%	1,7%

Fuente: DEE en base a datos de SmartDATA/CNCE

Las exportaciones de Fabricación de vehículos automotores pasaron de USD 36 millones en abril de 2022 a USD 30 millones en abril de 2023, e incidieron negativamente en 4,4 puntos porcentuales en el desempeño exportador de las Manufacturas de Origen Industrial del cuarto mes del año. Este descenso se debe fundamentalmente a las ventas externas de vehículos de carga (*subpartida 870210*).

Las colocaciones externas de Fabricación de productos de plástico incidieron negativamente en aproximadamente 2,9 puntos porcentuales en el desempeño exportador de las Manufacturas de Origen Industrial en el mes de abril, registrando una caída del 15,9% respecto al monto exportado en abril de 2022. Este descenso se debió fundamentalmente a las exportaciones de envases (*subpartida 392330*) por parte de Casarta SRL hacia Brasil.

Industrias básicas de hierro y acero evidenció una caída del 54% de sus exportaciones en el mes de abril de 2023 e incidió negativamente en 2,3 puntos porcentuales en el desempeño exportador de las Manufacturas de Origen Industrial en el cuarto mes del año. Este desempeño se debe fundamentalmente a las ventas externas de tubos y perfiles huecos (*subpartida 730640*) realizadas por Cinter SA Hacia Brasil.

Por el contrario, las ventas externas de Fabricación de instrumentos y suministros médicos y dentales pasaron de USD 1 millones en abril de 2022 a USD 3,6 millones en abril de 2023, incidiendo aproximadamente en 2 puntos porcentuales en el desempeño exportador de las Manufacturas de Origen Industrial en el cuarto mes del año. Esto se debió principalmente al aumento de las exportaciones de artículos y aparatos de ortopedia (*subpartida 902190*) por parte de CCC hacia Estados Unidos.

2.2 Manufacturas de Origen Agropecuario (MOA)

En cuanto a las Manufacturas de Origen Agropecuario, en abril de 2023, las colocaciones externas se situaron en USD 366 millones, verificando una caída del 24,8% respecto a igual mes de 2022. En el acumulado del año, las mismas registraron un descenso del 14,3% en comparación a 2022.

Cabe destacar el comportamiento negativo de Frigoríficos (-40,1%), Curtido y adobo de cueros; adobo y teñido de pieles (-46,2%) y Aserrado y acepilladura de madera (-17,3%). Por el contrario, las exportaciones de Elaboración de productos lácteos evidenciaron un importante dinamismo respecto a abril de 2022 (29%).

Las exportaciones del sector cárnico registraron una caída del 40,1%, incidiendo negativamente en 26,2 puntos porcentuales en las exportaciones de Manufacturas de Origen Agropecuario en el cuarto mes del año. Esta reducción obedeció principalmente al deterioro en las colocaciones externas de carne bovina deshuesada congelada (*subpartida 020230*) hacia China.

Cuadro 2.1.2 – **Variación e incidencia de las principales Manufacturas de Origen Agropecuario**
(USD corrientes)

Manufacturas de Origen Agropecuario			
Productos cárnicos	Cuero	Aserrado de madera	Productos lácteos
Variación (mar. 2023/2022)			
-40,1%	-46,2%	-17,3%	29%
Incidencia (mar. 2023/2022)			
-26,2%	-1,4%	-0,6%	4%

Fuente: DEE en base a datos de SmartDATA/CNCE

Curtido y adobo de cueros verificó una caída del 46,2% en sus exportaciones en el cuarto mes del año, registrando una incidencia negativa de 1,4 punto porcentual en las exportaciones de Manufacturas de Origen Agropecuario de abril. Este desempeño se explica principalmente por el descenso en las ventas externas de cueros divididos con la flor (*subpartida 410792*) por parte de Paycueros hacia Tailandia.

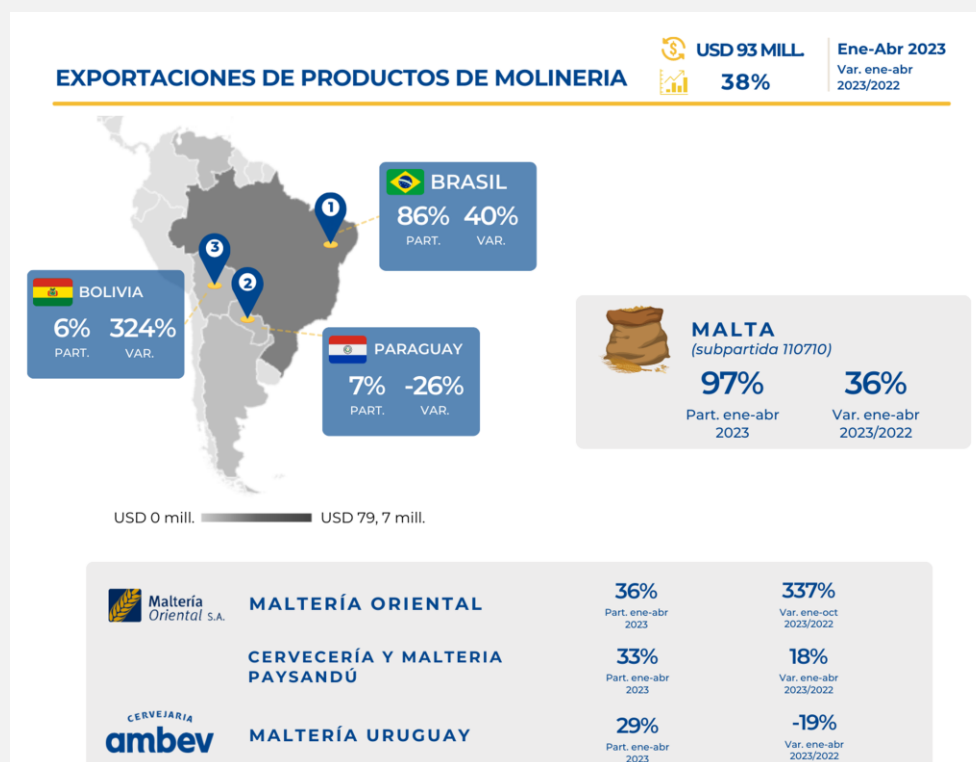
Las exportaciones de Aserrado y acepilladura de madera disminuyeron 17,3% en la comparación interanual, incidiendo negativamente 0,6 puntos porcentuales en el desempeño exportador de las Manufacturas de Origen Agropecuario en el mes de abril de 2023. Este desempeño en el flujo de exportaciones se explica principalmente por la caída de las ventas externas de madera aserrada por parte de Arboreal hacia Vietnam (*subpartida 440719*).

Por último, las ventas externas de Elaboración de productos lácteos pasaron de USD 53 millones en abril de 2022 a USD 70 millones en el cuarto mes de 2023 e incidieron positivamente en 4 puntos porcentuales en el desempeño exportador de las Manufacturas de Origen Agropecuario en abril de 2023. Este aumento se le atribuye principalmente al dinamismo de las ventas externas de leche y nata concentrada sin adición de azúcar u otro edulcorante (*subpartida 40221*) hacia Brasil por parte de Conaprole.

EXPORTACIONES DE PRODUCTOS DE MOLINERÍA

Las exportaciones de productos de molinería (Cap, 11) alcanzaron los USD 93 millones en el acumulado de 2023 y registraron un aumento del 38% respecto al monto colocado en el mismo periodo de 2022. Malta sin tostar, subpartida 11071, representa el 97% de las exportaciones del capítulo.

Brasil (86%) representa el principal destino de malta sin tostar, seguido con distancia por Paraguay (7%) y Bolivia (6%).



Maltería Oriental, Cervecería y Maltería Paysandú, y Maltería Uruguay son las empresas que fabrican y exportan este producto.

3. Importaciones²

En abril de 2023, las importaciones de bienes registradas por la DNA ascendieron a USD 978 millones, permaneciendo relativamente estables en la comparación interanual (0,2%).

Cuadro 3.1 – Importaciones uruguayas de bienes

(En millones de dólares CIF)

Mes	2022	2023	Variación
Enero	877	1.027	17,1%
Febrero	930	904	-2,8%
Marzo	1.131	1.177	4,1%
Abril	980	978	-0,2%
Total	3.917	4.086	4,3%

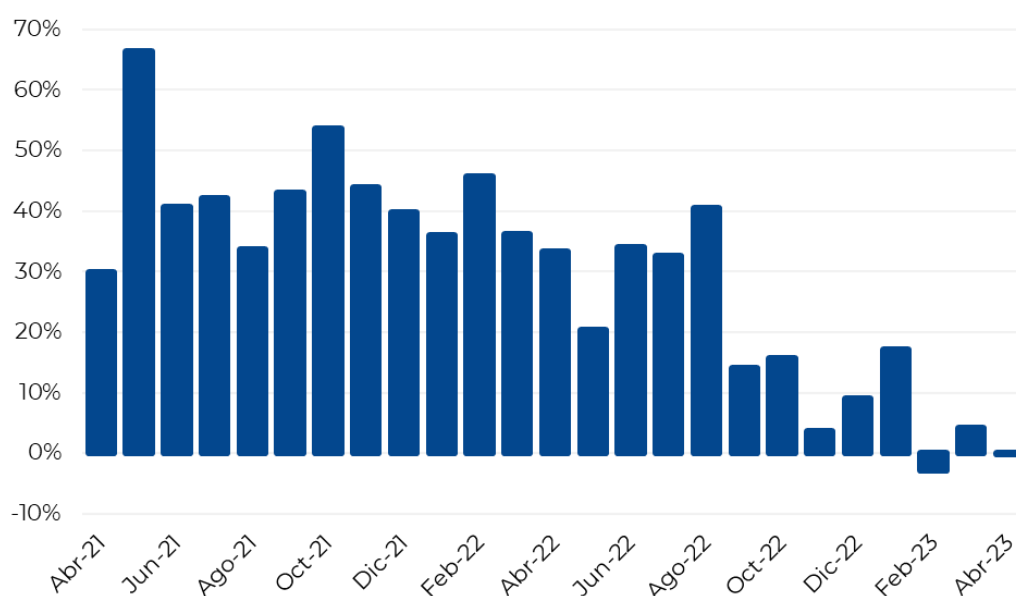
Fuente: DEE en base a datos de SmartDATA

Al descontar las adquisiciones de petróleo (partida 2709 y 2710), muy volátiles y con problemas estadísticos de registro, las importaciones habrían verificado un aumento del 2,4% respecto a abril de 2022.

Considerando la información acumulada a abril, las compras al exterior se situaron en USD 4.086 millones, incrementándose 4,3% respecto a igual período de 2022. Al descontar las adquisiciones de petróleo, las importaciones crecieron 9,1% en la comparación interanual.

² Cabe mencionar que a partir del informe de octubre de 2020 no se presentan las importaciones bajo el régimen de Admisión Temporal de forma desagregada ya que la Dirección Nacional de Aduanas modificó la forma de presentación de la información y este campo no se encuentra actualmente disponible.

Gráfico 3.1 – **Variación interanual de las importaciones uruguayas de bienes**
(USD corrientes)

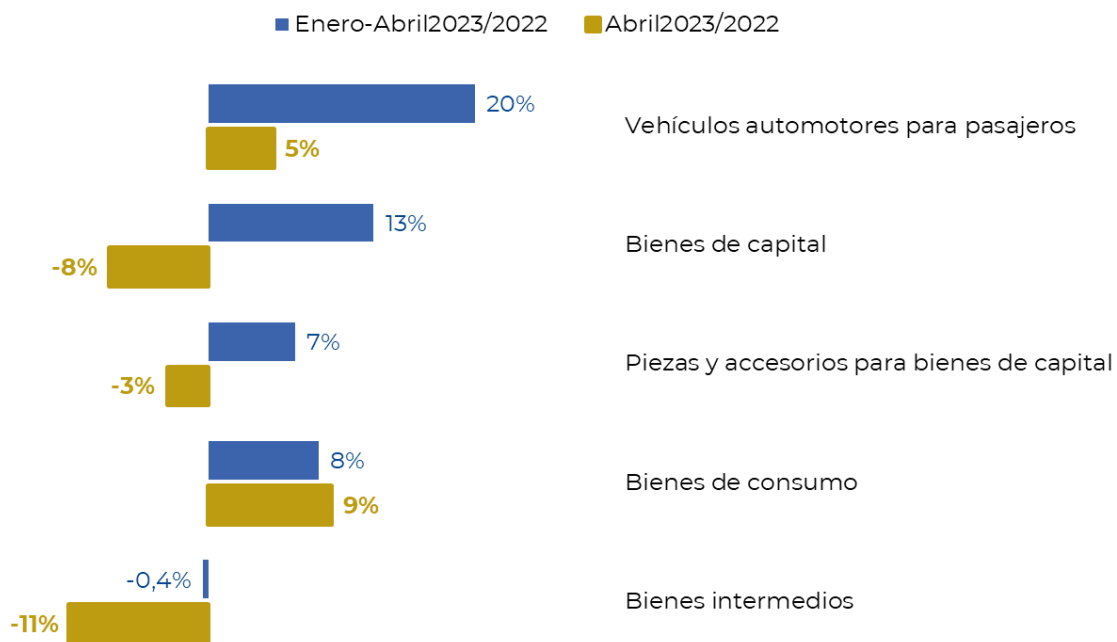


Fuente: DEE en base a datos de SmartDATA/CNCE

Por otro lado, analizando las adquisiciones externas por la clasificación de uso económico, en abril de 2023 se produjeron incrementos en las compras externas de las categorías Bienes de consumo (9%) y Vehículos automotores para pasajeros (5%). Por el contrario, redujeron las importaciones las categorías Bienes intermedios (-11%), Bienes de capital (-8%) y Piezas y accesorios para bienes de capital (-3%). Respecto a los Combustibles, pasaron de USD 11 millones en abril de 2022 a USD 214 millones en abril de 2023.

En lo que refiere al acumulado de 2023, se registraron incrementos interanuales en las adquisiciones del exterior en las categorías: Vehículos automotores para pasajeros (20%). Bienes de capital (13%), Bienes de consumo (8%) y Piezas y accesorios para bienes de capital (7%). En cambio, las importaciones de Bienes intermedios descendieron 0,4%. Respecto a los Combustibles, pasaron de USD 29 millones en enero- abril de 2022 a USD 707 millones en enero-abril de 2023.

Gráfico 3.2 – **Variación interanual de las importaciones por uso económico**
(USD corrientes)



Fuente: DEE en base a datos de SmartDATA/CNCE

*Se excluye la categoría combustible por registrar variaciones fuera de escala

4. Balanza comercial de bienes

Según las estimaciones realizadas por la Dirección de Estudios Económicos de la CIU, en los últimos doce meses cerrados a abril pasado, la balanza comercial de bienes, sin considerar operaciones de compraventa y la proveeduría a puertos y aeropuertos, presentó un saldo positivo de aproximadamente USD 541 millones³.

Cuadro 4.1 – Saldo de la balanza comercial de bienes

(Mayo 2022 – Abril 2023, en millones de dólares)

	Millones de USD		
	Exportaciones	Importaciones	Saldo comercial
DNA	11.362	13.171	-1.809
Zonas Francas y otros ajustes	2.134	-217	2.351
Total	13.496	12.955	541

Fuente: DEE en base a datos de SmartDATA y estimaciones propias

En igual período, las exportaciones de bienes registradas por la Dirección Nacional de Aduanas (DNA) ascendieron a unos USD 11.362 millones. A su vez, si se suman las colocaciones externas de las principales empresas industriales instaladas en zonas francas del Uruguay (una vez descontados los insumos nacionales adquiridos por dichas empresas) y otros ajustes que corresponden, las exportaciones totalizaron unos USD 13.496 millones.

Por su parte, las importaciones de bienes registradas por la DNA alcanzaron unos USD 13.171 millones en los últimos doce meses, mientras que considerando las demás operaciones (zonas francas y otros ajustes), dicho monto asciende a USD 12.955 millones.

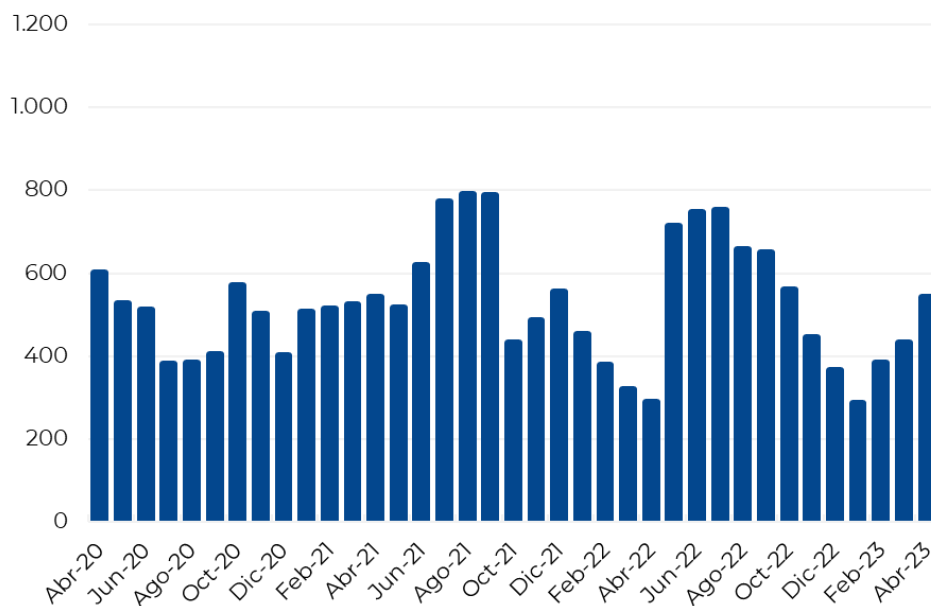
³ Incluye operaciones de comercio exterior de las empresas UPM y Pepsi instaladas en zonas francas. Además, se realizaron estimaciones de la operativa de la Zona Franca Punta Pereira (Montes del Plata) y Zona Franca Parque de las Ciencias (Megapharma).

MONITOREO INDUSTRIAL



Cámara de Industrias del Uruguay

Gráfico 4.1 - **Evolución del saldo de la balanza comercial de bienes**
(Años móviles, en millones de dólares)



Fuente: DEE en base a datos de SmartDATA y estimaciones propias

5. Anexo estadístico⁴

5.1 Exportaciones

Cuadro 1 – Principales productos de exportación por capítulo

Capítulo S.A. *Descripción abreviada	Enero - abril			Participación	
	Año en millones de USD 2022	2023	Variación 2023/2022	2022	2023
02-CARNE Y DESPOJOS COMESTIBLES	1.084	771	-29%	30,1%	24,1%
44-MADERA, CARBÓN VEGETAL Y MANUFACTURAS DE MADERA	377	444	18%	10,5%	13,9%
04-LECHE Y PRODUCTOS LÁCTEOS Y MIEL NATURAL*	265	291	10%	7,3%	9,1%
10-CEREALES	353	274	-22%	9,8%	8,6%
12-SEMILLAS Y FRUTOS OLEAGINOSOS*	391	245	-37%	10,8%	7,7%
27-COMBUSTIBLES MINERALES, ACEITES MINERALES Y PRODUCTOS DE SU DESTILACION	162	176	9%	4,5%	5,5%
87-VEHÍCULOS AUTOMÓVILES Y SUS PARTES Y ACCESORIOS*	133	135	1%	3,7%	4,2%
15-GRASA Y ACEITES ANIMALES O VEGETALES*	97	122	26%	2,7%	3,8%
39-PLÁSTICO Y SUS MANUFACTURAS	116	114	-1%	3,2%	3,6%
11-PRODUCTOS DE LA MOLINERÍA, MALTA*	67	93	38%	1,9%	2,9%
30-PRODUCTOS FARMACÉUTICOS	52	56	8%	1,4%	1,8%
51-LANA Y PELO FINO U ORDINARIO; HILADOS Y TEJIDOS DE CRIN	55	47	-15%	1,5%	1,5%
41-PIELES (EXCEPTO LA PELETERÍA) Y CUEROS	52	39	-25%	1,5%	1,2%
01-ANIMALES VIVOS	23	33	44%	0,6%	1,0%
03-PESCADOS Y CRUSTÁCEOS*	31	28	-11%	0,9%	0,9%
85-MÁQUINAS, APARATOS Y MATERIAL ELÉCTRICO*	26	26	3%	0,7%	0,8%
16-PREPARACIONES DE CARNE, PESCADO O DE CRUSTÁCEOS*	24	24	-1%	0,7%	0,7%
38-PRODUCTOS DIVERSOS DE LAS INDUSTRIAS QUÍMICAS	20	21	4%	0,6%	0,7%
19-PREPARACIONES A BASE DE CEREALES, HARINA, ALMIDÓN, FÉCULA O LECHE*	11	19	69%	0,3%	0,6%
05-LOS DEMÁS PRODUCTOS DE ORIGEN ANIMAL*	24	19	-21%	0,7%	0,6%
34-JABÓN, AGENTES DE SUPERFICIE ORGÁNICOS*	24	17	-32%	0,7%	0,5%
90-INSTRUMENTOS Y APARATOS DE OPTICA, FOTOGRAFIA*	4	15	238%	0,1%	0,5%
23-RESIDUOS Y DESPERDICIOS DE LAS INDUSTRIAS ALIMENTARIAS*	11	13	20%	0,3%	0,4%
71-PERLAS NATURALES (ORO)*	14	13	-4%	0,4%	0,4%
84-MÁQUINAS, APARATOS, ARTEFACTOS MECÁNICOS Y SUS PARTES*	10	12	30%	0,3%	0,4%
32-EXTRACTOS CURTIENTES O TINTÓREOS*	11	11	2%	0,3%	0,4%
21-PREPARACIONES ALIMENTICIAS DIVERSAS	8	11	34%	0,2%	0,3%
48-PAPEL Y CARTÓN; MANUFACTURAS DE PASTA DE CELULOSA*	8	9	7%	0,2%	0,3%
28-PRODUCTOS QUÍMICOS INORGÁNICOS*	10	9	-10%	0,3%	0,3%
73-MANUFACTURAS DE FUNDICIÓN, HIERRO O ACERO	21	8	-61%	0,6%	0,3%
94-MUEBLES*	8	8	-3%	0,2%	0,2%
18-CACAO Y SUS PREPARACIONES	6	8	25%	0,2%	0,2%
29-PRODUCTOS QUÍMICOS ORGÁNICOS	9	7	-21%	0,2%	0,2%
35-MATERIAS ALBUMINOIDEAS*	6	7	19%	0,2%	0,2%
25-SAL; AZUFRE; TIERRAS Y PIEDRAS; YESOS, CALES Y CEMENTOS.	7	6	-13%	0,2%	0,2%
40-CAUCHO Y SUS MANUFACTURAS	7	6	-11%	0,2%	0,2%
56-GUATA, FIELTRO Y TELA SIN TEJER; HILADOS ESPECIALES*	6	5	-5%	0,2%	0,2%
08-FRUTAS Y FRUTOS COMESTIBLES*	9	5	-48%	0,3%	0,2%
22-BEBIDAS, LIQUIDOS ALCOHOLICOS Y VINAGRE	8	4	-44%	0,2%	0,1%
76-ALUMINIO Y SUS MANUFACTURAS	5	4	-11%	0,1%	0,1%
09-CAFE, TE, YERBA MATE Y ESPECIAS.	2	4	124%	0,0%	0,1%
24-TABACO Y SUCEDÁNEOS DEL TABACO ELABORADOS	4	3	-8%	0,1%	0,1%
20-PREPARACIONES DE HORTALIZAS, FRUTAS U OTROS FRUTOS O DEMAS PARTES DE PLANTAS	3	3	21%	0,1%	0,1%
74-COBRE Y SUS MANUFACTURAS	4	3	-21%	0,1%	0,1%
31-ABONOS	10	3	-69%	0,3%	0,1%
Sub total	3.578	3.176	-11,2%	99,2%	99,3%
Resto	28	23	-17,7%	0,8%	0,7%
Total	3.606	3.199	-11,3%	100%	100%

Fuente: DEE en base a datos de SmartDATA

⁴ A partir del informe correspondiente a julio de 2011, las clasificaciones que utilizan la Matriz de Correspondencias de Comercio Internacional de la Comisión Nacional de Comercio Exterior de Argentina, cuentan con la actualización de la 4ª Enmienda del Sistema Armonizado de Designación y Codificación de Mercancías, de la 5ª enmienda a partir de enero de 2012, de la 6ª enmienda a partir de enero de 2017, y de la 7ª enmienda a partir de enero de 2022 realizada por la Dirección de Estudios Económicos de la CIU.

MONITOREO INDUSTRIAL



Cámara de Industrias del Uruguay

Cuadro 2 – Principales productos de exportación por subpartida

Subpartida *Descripción abreviada	Año en millones de USD		Enero - abril	Participación	
	2022	2023	Variación 2023/2022	2022	2023
020230 - CARNE BOVINA DESHUESADA CONGELADA	700	449	-36%	19,4%	14,0%
440398 - MADERA EN BRUTO, DE EUCALIPTO (EUCALYPTUS SPP)	169	271	60%	4,7%	8,5%
040221 - LECHE EN POLVO SIN ADICIÓN DE AZÚCAR NI OTRO EDULCORANTE	149	194	30%	4,1%	6,1%
271600 - ENERGÍA ELÉCTRICA	161	175	9%	4,5%	5,5%
020130 - CARNE BOVINA DESHUESADA REFRIGERADA	147	125	-15%	4,1%	3,9%
120510 - SEMILLAS DE NABO (NABINA) O DE COLZA CON BAJO CONTENIDO DE ÁCIDO ERUCICO	70	118	68%	1,9%	3,7%
870421 - VEHÍCULOS AUTOMÓVILES PARA EL TRANSPORTE DE MERCANCIAS DE PESO TOTAL CON CARGA MÁX. INFERIOR O IGUAL A 5 T	76	98	28%	2,1%	3,1%
110710 - MALTA SIN TOSTAR	66	90	36%	1,8%	2,8%
100199 - LOS DEMÁS, TRIGO Y MORCAJO	161	89	-45%	4,5%	2,8%
020220 - LOS DEMÁS CORTES (TROZOS) SIN DESHUESAR DE CARNES DE ANIMALES DE LA ESPECIE BOVINA	107	88	-18%	3,0%	2,8%
120190 - LAS DEMÁS HABAS DE SOJA	291	85	-71%	8,1%	2,6%
100630 - ARROZ SEMIBLANQUEADO O BLANQUEADO	76	81	7%	2,1%	2,5%
392330 - PREFORMAS PET	60	55	-8%	1,7%	1,7%
440122 - MADERA EN PLAQUITAS O PARTICULAS, DISTINTA DE LA DE CONÍFERAS	41	50	24%	1,1%	1,6%
020629 - LOS DEMÁS, DESPOJOS COMESTIBLES DE LA ESPECIE BOVINA*	73	46	-37%	2,0%	1,4%
150210 - SEBO	42	46	9%	1,2%	1,4%
100620 - ARROZ DESCASCARILLADO (ARROZ CARGO O ARROZ PARDO)	26	44	68%	0,7%	1,4%
151790 - LAS DEMÁS, MARGARINA	38	40	4%	1,1%	1,3%
120590 - LAS DEMÁS SEMILLAS DE NABO O DE COLZA, INCLUSO QUEBRANTADAS	16	33	104%	0,4%	1,0%
010229 - LOS DEMÁS BOVINOS DOMÉSTICOS	23	33	44%	0,6%	1,0%
100610 - ARROZ CON CÁSCARA (ARROZ <PADDY>)	28	32	12%	0,8%	1,0%
510529 - LAS DEMÁS LANAS	31	26	-14%	0,8%	0,8%
151411 - ACEITES EN BRUTO	6	26	333%	0,2%	0,8%
440799 - LAS DEMÁS, MADERA ASERRADA O DESBASTADA LONGITUDINALMENTE*	28	25	-9%	0,8%	0,8%
160250 - LAS DEMÁS PREPARACIONES Y CONSERVAS DE CARNE DE LA ESPECIE BOVINA*	23	23	-3%	0,6%	0,7%
040690 - LOS DEMÁS QUESOS	19	22	17%	0,5%	0,7%
440321 - MADERA EN BRUTO DE PINO (PINUS SPP), CUYA MAYOR DIMENSIÓN DE LA SECCIÓN TRANSVERSAL SEA SUPERIOR O IGUAL A 15 CM	35	22	-38%	1,0%	0,7%
870210 - VEHÍCULOS AUTOMÓVILES CON MOTOR DE EMBOLO (PISTON), DE ENCENDIDO POR COMPRESIÓN (DIESEL O SEMI-DIESEL)	46	22	-53%	1,3%	0,7%
441239 - LAS DEMÁS, MADERA CONTRACHAPADA, MADERA CHAPADA Y MADERA ESTRATIFICADA	26	20	-23%	0,7%	0,6%
854430 - JUEGOS DE CABLES PARA BUJÍAS DE ENCENDIDO*	17	20	17%	0,5%	0,6%
020430 - CANALES O MEDIAS CANALES DE CORDERO CONGELADAS	17	19	12%	0,5%	0,6%
040510 - MANTECA	26	19	-28%	0,7%	0,6%
100390 - LAS DEMÁS, CEBADA	58	18	-69%	1,6%	0,6%
030389 - LOS DEMÁS PESCADOS, EXCEPTO LOS HÍGADOS, HUEVAS Y LECHAS	19	17	-7%	0,5%	0,5%
440711 - MADERA ASERRADA, DE PINO (PINUS SPP)*	21	16	-23%	0,6%	0,5%
300212 - ANTISUEROS (SUEROS CON ANTICUERPOS) Y DEMÁS FRACCIONES DE LA SANGRE	9	16	80%	0,2%	0,5%
440322 - LAS DEMÁS, MADERA EN BRUTO DE PINO (PINUS SPP)	26	15	-39%	0,7%	0,5%
300490 - LOS DEMÁS MEDICAMENTOS	15	15	2%	0,4%	0,5%
410441 - CUEROS SIN DIVIDIR; DIVIDIDOS CON LA FLOR	10	15	53%	0,3%	0,5%
040210 - LECHE EN POLVO CON UN CONTENIDO DE MATERIAS GRASAS INFERIOR O IGUAL AL 1,5% EN PESO*	31	14	-53%	0,9%	0,5%
391710 - TRIPAS ARTIFICIALES DE PROTEÍNAS ENDURECIDAS O DE PLÁSTICOS CELULÓSICOS	11	14	28%	0,3%	0,4%
050400 - TRIPAS, VEJIGAS*	18	14	-23%	0,5%	0,4%
190190 - LOS DEMÁS PREPARACIONES ALIMENTICIAS	7	14	89%	0,2%	0,4%
040630 - QUESO FUNDIDO, EXCEPTO EL RALLADO O EN POLVO	11	14	29%	0,3%	0,4%
440719 - LAS DEMÁS MADERAS ASERRADAS DE CONÍFERAS	19	13	-30%	0,5%	0,4%
Sub total	3.047	2.680	-12,1%	84,5%	83,8%
Resto	559	519	-7,1%	15,5%	16,2%
Total	3.606	3.199	-11,3%	100%	100%

Fuente: DEE en base a datos de SmartDATA

MONITOREO INDUSTRIAL



Cámara de Industrias del Uruguay

Cuadro 3 – Exportaciones por Grandes Rubros

Grandes Rubros	Año en millones de USD		Enero - abril		Participación	
	2022	2023	Variación	2022	2023	
			2023/2022			
Productos Primarios	1.106	962	-13%	30,7%	30,1%	
MOA	1.806	1.547	-14%	50,1%	48,4%	
MOI	532	513	-4%	14,8%	16,0%	
Combustibles y energía	162	176	9%	4,5%	5,5%	
Total	3.606	3.199	-11,3%	100%	100%	

Fuente: DEE en base a datos de SmartDATA/CNCE/CIU

Cuadro 4 – Exportaciones por Contenido Tecnológico

Contenido Tecnológico Descripción	Año en millones de USD		Enero - abril		Participación	
	2022	2023	Variación	2022	2023	
			2023/2022			
Productos primarios	2.230	1.732	-22%	61,8%	54,1%	
Manufacturas basadas en recursos naturales / Agricultura y forestación	556	663	19%	15,4%	20,7%	
Otras transacciones	165	177	7%	4,6%	5,5%	
Manufacturas de contenido tecnológico medio / Productos mecánicos	132	134	1%	3,7%	4,2%	
Manufacturas de contenido tecnológico bajo / Otros	110	112	2%	3,0%	3,5%	
Manufacturas basadas en recursos naturales / Otros	101	104	3%	2,8%	3,3%	
Manufacturas de contenido tecnológico medio / Industrias procesadoras	118	97	-18%	3,3%	3,0%	
Manufacturas de contenido tecnológico bajo / Textiles y vestimenta	98	78	-20%	2,7%	2,4%	
Manufacturas de contenido tecnológico alto / Otros	59	60	1%	1,6%	1,9%	
Manufacturas de contenido tecnológico medio / Industrias de ingeniería	30	35	18%	0,8%	1,1%	
Manufacturas de contenido tecnológico alto / Productos eléctricos y electrónicos	7	6	-15%	0,2%	0,2%	
Total	3.606	3.199	-11,3%	100%	100%	

Fuente: DEE en base a datos de SmartDATA/CNCE/CIU

Cuadro 5 – **Exportaciones hacia Argentina por Manufacturas de Origen Industrial**
(Clasificadas a 6 dígitos del Sistema Armonizado)

Sistema Armonizado *Descripción abreviada	Año en millones de USD		Enero - abril	Participación	
	2022	2023	Variación 2023/2022	2022	2023
854430 - JUEGOS DE CABLES PARA BUJÍAS DE ENCENDIDO*	17,0	19,9	17%	13,8%	17,4%
870421 - VEHÍCULOS AUTOMÓVILES PARA EL TRANSPORTE DE MERCANCIAS DE PESO TOTAL CON CARGA MÁX. INFERIOR O IGUAL A 5 T	19,6	14,2	-27%	15,8%	12,5%
870210 - VEHÍCULOS AUTOMÓVILES CON MOTOR DE EMBOLO (PISTON), DE ENCENDIDO POR COMPRESION (DIESEL O SEMI-DIESEL)	5,5	10,5	91%	4,4%	9,2%
390690 - LOS DEMÁS POLÍMEROS ACRÍLICOS EN FORMAS PRIMARIAS	7,2	7,8	8%	5,8%	6,8%
392010 - DE POLÍMEROS DE ETILENO	6,9	7,5	8%	5,6%	6,5%
300660 - PREPARACIONES QUÍMICAS ANTICONCEPTIVAS A BASE DE HORMONAS*	7,0	5,4	-24%	5,7%	4,7%
340239 - AGENTES DE SUPERFICIE ORGÁNICOS NO IÓNICOS	11,6	5,1	-56%	9,4%	4,5%
481810 - PAPEL HIGIÉNICO	1,2	4,0	222%	1,0%	3,5%
842833 - LOS DEMÁS, DE BANDA O CORREA	0,8	2,5	201%	0,7%	2,2%
730640 - LOS DEMÁS TUBOS Y PERFILES HUECOS SOLDADOS, DE SECCIÓN CIRCULAR, DE ACERO INOXIDABLE	4,0	2,2	-44%	3,2%	1,9%
870830 - FRENOS Y SERVOFRENOS; SUS PARTES	1,9	2,2	15%	1,5%	1,9%
940199 - LAS DEMÁS PARTES DE ASIENTOS	1,0	1,9	84%	0,8%	1,6%
390521 - EN DISPERSION ACUOSA	0,9	1,7	76%	0,8%	1,5%
400510 - CAUCHO	1,2	1,5	28%	0,9%	1,3%
300212 - ANTISUEROS (SUEROS CON ANTICUERPOS) Y DEMÁS FRACCIONES DE LA SANGRE	1,3	1,3	4%	1,0%	1,2%
320649 - LAS DEMÁS MATERIAS COLORANTES Y LAS DEMÁS PREPARACIONES	0,8	1,3	57%	0,7%	1,1%
392390 - LOS DEMÁS ARTÍCULOS PARA EL TRANSPORTE O ENVASADO, DE PLÁSTICO*	0,9	1,3	35%	0,8%	1,1%
681381 - GUARNICIONES PARA FRENOS	1,3	1,1	-14%	1,1%	1,0%
760720 - HOJAS Y TIRAS, DELGADAS, DE ALUMINIO, CON SOPORTE	0,5	1,1	125%	0,4%	1,0%
392310 - CAJAS, CAJONES, JAULAS Y ARTÍCULOS SIMILARES	1,3	1,1	-15%	1,0%	1,0%
310319 - SUPERFOSFATOS	0,0	1,1	-	0,0%	1,0%
392062 - LAS DEMÁS PLACAS DE DE POLI(TEREFALATO DE ETILENO)	0,5	1,0	85%	0,4%	0,8%
392043 - LAS DEMÁS PLACAS CON UN CONTENIDO DE PLASTIFICANTES SUPERIOR O IGUAL AL 6 % EN PESO	1,0	0,9	-5%	0,8%	0,8%
721420 - BARRAS DE HIERRO O ACERO SIN ALEAR CON MUESCAS, CORDONES, SURCOS O RELIEVES*	2,1	0,9	-55%	1,7%	0,8%
380893 - HERBICIDAS*	0,6	0,8	45%	0,5%	0,7%
560312 - TELA SIN TEJER, INCL. IMPREGNADA, RECUBIERTA, REVESTIDA O ESTRATIFICADA*	0,7	0,7	3%	0,5%	0,6%
321290 - LOS DEMÁS PIGMENTOS	0,7	0,6	-13%	0,6%	0,6%
732690 - MANUFACTURAS DE HIERRO O ACERO	0,8	0,6	-25%	0,6%	0,5%
320417 - COLORANTES PIGMENTARIOS Y PREPARACIONES A BASE DE ESTOS COLORANTES	0,7	0,5	-29%	0,6%	0,4%
380891 - INSECTICIDAS	0,3	0,5	43%	0,3%	0,4%
382499 - LOS DEMÁS PREPARACIONES AGLUTINANTES QUÍMICAS	0,2	0,4	135%	0,2%	0,4%
300490 - LOS DEMÁS MEDICAMENTOS	1,5	0,4	-70%	1,2%	0,4%
340242 - AGENTES DE SUPERFICIE ORGÁNICOS NO IÓNICOS	0,4	0,4	9%	0,3%	0,4%
390390 - POLÍMEROS DE ESTIRENO EN FORMAS PRIMARIAS	0,2	0,4	108%	0,2%	0,3%
293339 - LOS DEMÁS COMPUESTOS CUYA ESTRUCTURA CONTenga UN CICLO PIRIDINA (INCLUSO HIDROGENADO), SIN CONDENSAR	0,7	0,4	-41%	0,5%	0,3%
871690 - PARTES DE REMOLQUES	0,6	0,4	-37%	0,5%	0,3%
380892 - FUNGICIDAS	0,4	0,4	-15%	0,3%	0,3%
Sub total	103,3	103,9	0,6%	83,6%	90,9%
Resto	20,3	10,5	-48,6%	16,4%	9,1%
Total	123,6	114,3	-7,5%	100%	100%

Fuente: DEE en base a datos de SmartDATA/CNCE/CIU

Cuadro 6 – **Exportaciones hacia Argentina por Manufacturas de Origen Agropecuario**
(Clasificadas a 6 dígitos del Sistema Armonizado)

Sistema Armonizado *Descripción abreviada	Año en millones de USD		Enero - abril	Participación	
	2022	2023	Variación 2023/2022	2022	2023
151790 - LAS DEMÁS, MARGARINA	11,4	11,0	-3%	37,4%	36,4%
040630 - QUESO FUNDIDO, EXCEPTO EL RALLADO O EN POLVO	5,3	5,4	2%	17,4%	17,9%
180500 - CACAO EN POLVO SIN ADICION DE AZUCAR NI OTRO EDULCORANTE	1,9	3,2	70%	6,2%	10,7%
190190 - LOS DEMÁS PREPARACIONES ALIMENTICIAS	1,7	2,3	30%	5,7%	7,5%
210690 - LAS DEMÁS PREPARACIONES ALIMENTICIAS n.c.p.	0,5	1,3	152%	1,7%	4,2%
090121 - SIN DESCAFEINAR	0,3	1,1	228%	1,1%	3,6%
410441 - CUEROS SIN DIVIDIR; DIVIDIDOS CON LA FLOR	1,5	0,9	-40%	4,9%	3,0%
190590 - LOS DEMAS PRODUCTOS DE PANADERÍA	0,7	0,9	30%	2,2%	2,9%
040610 - QUESO FRESCO (SIN MADURAR), INCLUIDO EL DEL LACTOSUERO, Y REQUESON	0,3	0,8	212%	0,9%	2,7%
040620 - QUESO DE CUALQUIER TIPO, RALLADO O EN POLVO	0,4	0,6	46%	1,3%	1,9%
040150 - LECHE Y NATA CON MATERIAS GRASAS SUPERIOR A 10%	0,0	0,4	-	0,0%	1,2%
210390 - LOS DEMAS, PREPARACIONES PARA SALSAS Y SALSAS PREPARADAS*	0,9	0,4	-61%	3,1%	1,2%
350790 - LAS DEMÁS PREPARACIONES ENZIMATICAS NO EXPRESADAS NI COMPRENDIDAS EN OTRA PARTE	0,4	0,3	-21%	1,4%	1,1%
240319 - LOS DEMÁS TABACOS Y SUCEDÁNEOS DEL TABACO*	0,2	0,3	19%	0,7%	0,8%
151419 - LOS DEMÁS ACEITES DE NABO (DE NABINA) O DE COLZA*	0,0	0,2	-	0,0%	0,8%
040510 - MANTECA	0,1	0,2	39%	0,5%	0,7%
051199 - LOS DEMÁS ANIMALES MUERTOS IMPROPIOS PARA LA ALIMENTACIÓN HUMANA	0,1	0,1	-31%	0,5%	0,3%
020714 - TROZOS Y DESPOJOS, CONGELADOS	0,3	0,1	-71%	0,9%	0,3%
110520 - COPOS, GRANULOS Y <PELLETS>	0,0	0,1	-	0,0%	0,3%
160420 - LAS DEMÁS PREPARACIONES Y CONSERVAS DE PESCADO	0,2	0,1	-57%	0,5%	0,2%
190211 - QUE CONTENGAN HUEVO	0,1	0,1	-29%	0,3%	0,2%
230240 - DE LOS DEMÁS CEREALES	0,08	0,06	-23%	0,3%	0,2%
440799 - LAS DEMÁS, MADERA ASERRADA O DESBASTADA LONGITUDINALMENTE*	0,10	0,06	-37%	0,3%	0,2%
050400 - TRIPAS, VEJIGAS*	0,05	0,06	11%	0,2%	0,2%
230990 - LAS DEMÁS PREPARACIONES DE LOS TIPOS UTILIZADOS PARA LA ALIMENTACIÓN DE LOS ANIMALES	0,00	0,06	-	0,0%	0,2%
410419 - LOS DEMAS CUEROS Y PIELES CURTIDOS "CRUST" EN ESTADO HUMEDO	0,03	0,05	70%	0,1%	0,2%
190120 - MEZCLAS Y PASTAS PARA LA PREPARACION DE PRODUCTOS DE PANADERÍA, PASTELERÍA O GALLETTERÍA*	0,05	0,05	-9%	0,2%	0,2%
151329 - LOS DEMÁS ACEITES DE COCO	0,00	0,04	-	0,0%	0,1%
230110 - HARINA, POLVO Y <PELLETS>, DE CARNE O DESPOJOS; CHICHARRONES	0,31	0,04	-88%	1,0%	0,1%
320190 - LOS DEMÁS EXTRACTOS CURTIENTES DE ORIGEN VEGETAL	0,00	0,04	707%	0,0%	0,1%
190531 - GALLETAS DULCES (CON ADICIÓN DE EDULCORANTE)	0,00	0,04	-	0,0%	0,1%
410792 - CUEROS Y PIELES DIVIDIDOS CON LA FLOR	1,3	0,0	-98%	4,4%	0,1%
441239 - LAS DEMÁS, MADERA CONTRACHAPADA, MADERA CHAPADA Y MADERA ESTRATIFICADA	0,0	0,0	-	0,0%	0,1%
Sub total	28	30	6,2%	93,2%	99,9%
Resto	2	0	-98,2%	6,8%	0,1%
Total	30,4	30,2	-0,9%	100%	100%

Fuente: DEE en base a datos de SmartDATA/CNCE/CIU

Cuadro 7 – Exportaciones hacia Brasil por Manufacturas de Origen Industrial
(Clasificadas a 6 dígitos del Sistema Armonizado)

Sistema Armonizado *Descripción abreviada	Año en millones de USD		Enero - abril	Participación	
	2022	2023	Variación 2023/2022	2022	2023
870421 - VEHÍCULOS AUTOMÓVILES PARA EL TRANSPORTE DE MERCANCIAS DE PESO TOTAL CON CARGA MÁX. INFERIOR O IGUAL A 5 T	56,7	67,4	19%	23,6%	30,4%
392330 - PREFORMAS PET	53,7	51,9	-3%	22,3%	23,4%
391710 - TRIPAS ARTIFICIALES DE PROTEÍNAS ENDURECIDAS O DE PLASTICOS CELULOSICOS	10,5	13,3	27%	4,4%	6,0%
870895 - BOLSAS INFLABLES DE SEGURIDAD CON SISTEMA DE INFLADO (AIRBAG); SUS PARTES	7,0	11,5	64%	2,9%	5,2%
870210 - VEHÍCULOS AUTOMÓVILES CON MOTOR DE EMBOLO (PISTON), DE ENCENDIDO POR COMPRESION (DIESEL O SEMI-DIESEL)	40,2	11,1	-72%	16,7%	5,0%
390422 - PLASTIFICADOS	4,1	7,6	85%	1,7%	3,4%
340231 - ÁCIDOS ALQUILBENCENO SULFÓNICOS LINEALES Y SUS SALES	2,2	4,7	118%	0,9%	2,1%
400510 - CAUCHO	3,8	4,0	5%	1,6%	1,8%
300490 - LOS DEMÁS MEDICAMENTOS	2,9	3,5	20%	1,2%	1,6%
730640 - LOS DEMÁS TUBOS Y PERFILES HUECOS SOLDADOS, DE SECCIÓN CIRCULAR, DE ACERO INOXIDABLE	11,8	3,4	-71%	4,9%	1,6%
252210 - CAL VIVA	3,2	3,0	-5%	1,3%	1,4%
300242 - VACUNAS PARA USO EN MEDICINA VETERINARIA	3,5	2,9	-18%	1,4%	1,3%
340239 - AGENTES DE SUPERFICIE ORGÁNICOS NO IÓNICOS	4,4	2,5	-44%	1,8%	1,1%
392043 - LAS DEMÁS PLACAS CON UN CONTENIDO DE PLASTIFICANTES SUPERIOR O IGUAL AL 6 % EN PESO	2,8	2,1	-25%	1,2%	0,9%
710310 - EN BRUTO O SIMPLEMENTE ASERRADAS O DESBASTADAS	2,5	2,1	-16%	1,0%	0,9%
940199 - LAS DEMÁS PARTES DE ASIENTOS	1,6	2,0	26%	0,7%	0,9%
320649 - LAS DEMÁS MATERIAS COLORANTES Y LAS DEMÁS PREPARACIONES	1,4	1,8	32%	0,6%	0,8%
760200 - DESPERDICIOS Y DESECHOS, DE ALUMINIO.	2,4	1,8	-25%	1,0%	0,8%
293339 - LOS DEMÁS COMPUESTOS CUYA ESTRUCTURA CONTENGA UN CICLO PIRIDINA (INCLUSO HIDROGENADO), SIN CONDENSAR	0,6	1,2	105%	0,2%	0,5%
392390 - LOS DEMÁS ARTÍCULOS PARA EL TRANSPORTE O ENVASADO, DE PLÁSTICO*	1,0	1,0	3%	0,4%	0,5%
320417 - COLORANTES PIGMENTARIOS Y PREPARACIONES A BASE DE ESTOS COLORANTES	1,5	1,0	-36%	0,6%	0,4%
847710 - MAQUINAS DE MOLDEAR POR INYECCION	0,0	1,0	-	0,0%	0,4%
300439 - LOS DEMÁS	0,2	1,0	308%	0,1%	0,4%
848071 - PARA MOLDEO POR INYECCION O COMPRESION	0,0	0,9	-	0,0%	0,4%
630790 - LOS DEMAS ARTÍCULOS CONFECCIONADOS, INCLUIDOS LOS PATRONES PARA PRENDAS DE VESTIR	1,0	0,9	-12%	0,4%	0,4%
740400 - DESPERDICIOS Y DESECHOS, DE COBRE.	2,1	0,9	-59%	0,9%	0,4%
470710 - PAPEL O CARTON KRAFT CRUDO O PAPEL O CARTON CORRUGADO	0,2	0,8	328%	0,1%	0,4%
392062 - LAS DEMÁS PLACAS DE DE POLI(TEREFTALATO DE ETILENO)	1,7	0,7	-58%	0,7%	0,3%
420500-LAS DEMAS MANUFACTURAS DE CUERO NATURAL O CUERO REGENERADO.	0,8	0,7	-11%	0,3%	0,3%
300290 - LOS DEMÁS SANGRE HUMANA; SANGRE ANIMAL PREPARADA PARA USOS TERAPÉUTICOS, PROFILÁCTICOS O DE DIAGNÓSTICO*	0,5	0,7	51%	0,2%	0,3%
380891 - INSECTICIDAS	0,5	0,7	31%	0,2%	0,3%
320890 - LOS DEMÁS PINTURAS Y BARNICES A BASE DE POLÍMEROS SINTÉTICOS O NATURALES MODIFICADOS	0,6	0,7	25%	0,2%	0,3%
280610 - CLORURO DE HIDROGENO (ACIDO CLORHIDRICO)	0,3	0,7	128%	0,1%	0,3%
292419 - LOS DEMÁS COMPUESTOS CON FUNCIÓN CARBOXIAMIDA	0,4	0,7	67%	0,2%	0,3%
600110 - TEJIDOS <DE PELO LARGO>	0,3	0,6	79%	0,1%	0,3%
560313 - TELA SIN TEJER, DE FILAMENTOS SINTÉTICOS, DE PESO SUPERIOR A 70 G/M2 PERO INFERIOR O IGUAL A 150 G/M2	1,0	0,6	-37%	0,4%	0,3%
392049 - LOS DEMÁS PLÁSTICOS Y SUS MANUFACTURAS	0,6	0,6	-14%	0,3%	0,3%
722020 - PRODUCTOS LAMINADOS PLANOS DE ACERO INOXIDABLE	0,0	0,5	-	0,0%	0,2%
Sub total	227,9	212,3	-6,8%	94,6%	95,8%
Resto	13,0	9,3	-28,0%	5,4%	4,2%
Total	240,9	221,7	-8,0%	100%	100%

Fuente: DEE en base a datos de SmartDATA/CNCE/CIU

Cuadro 8 – Exportaciones hacia Brasil por Manufacturas de Origen Agropecuario
(Clasificadas a 6 dígitos del Sistema Armonizado)

Sistema Armonizado *Descripción abreviada	Año en millones de USD		Enero - abril	
	2021	2022	Variación 2022/2021	Participación 2021 2022
040221 - LECHE EN POLVO SIN ADICIÓN DE AZUCAR NI OTRO EDULCORANTE	7,8	98,5	-	4,4% 33,3%
110710 - MALTA SIN TOSTAR	55,4	77,3	39%	30,9% 26,1%
151790 - LAS DEMÁS, MARGARINA	26,3	27,7	5%	14,7% 9,4%
020230 - CARNE BOVINA DESHUESADA CONGELADA	16,0	12,3	-23%	8,9% 4,2%
040210 - LECHE EN POLVO CON UN CONTENIDO DE MATERIAS GRASAS INFERIOR O IGUAL AL 1,5% EN PESO*	6,1	10,8	76%	3,4% 3,7%
190190 - LOS DEMÁS PREPARACIONES ALIMENTICIAS	4,7	10,1	116%	2,6% 3,4%
020442 - LOS DEMÁS CORTES (TROZOS) SIN DESHUESAR, DE CARNE OVINA CONGELADA	6,4	7,6	18%	3,6% 2,6%
040390 - LOS DEMÁS YOGUR, SUERO DE MANTECA, LECHE Y NATA*	1,8	6,7	274%	1,0% 2,3%
210390 - LOS DEMAS, PREPARACIONES PARA SALSAS Y SALSAS PREPARADAS*	5,3	6,0	13%	3,0% 2,0%
040690 - LOS DEMÁS QUESOS	3,4	3,6	5%	1,9% 1,2%
020130 - CARNE BOVINA DESHUESADA REFRIGERADA	4,8	3,5	-27%	2,7% 1,2%
040610 - QUESO FRESCO (SIN MADURAR), INCLUIDO EL DEL LACTOSUERO, Y REQUESON	2,2	3,5	59%	1,2% 1,2%
180500 - CACAO EN POLVO SIN ADICION DE AZUCAR NI OTRO EDULCORANTE	2,4	2,9	22%	1,3% 1,0%
110100 - HARINA DE TRIGO O DE MORCAJO (TRANQUILLON)	1,3	2,4	78%	0,8% 0,8%
220421 - VINO DE UVAS FRESCAS EN RECIPIENTES CON CAPACIDAD INFERIOR O IGUAL A 2 LITROS	2,3	2,0	-12%	1,3% 0,7%
410150 - CUEROS Y PIELS ENTEROS, DE PESO UNITARIO SUPERIOR A 16 KG	6,1	1,9	-68%	3,4% 0,7%
410411 - PLENA FLOR SIN DIVIDIR; DIVIDIDOS CON LA FLOR	2,9	1,7	-41%	1,6% 0,6%
200819 - MEZCLAS DE FRUTAS U OTROS FRUTOS Y DEMÁS PARTES COMESTIBLES DE PLANTAS*	0,5	1,3	147%	0,3% 0,4%
150210 - SEBO	8,1	1,3	-84%	4,5% 0,4%
151529 - LOS DEMÁS GRASAS Y ACEITES, VEGETALES O DE ORIGEN MICROBIANO*	1,1	1,3	20%	0,6% 0,4%
020443 - CARNE OVINA DESHUESADA CONGELADA	0,4	1,2	228%	0,2% 0,4%
090121 - SIN DESCAFEINAR	0,4	1,1	189%	0,2% 0,4%
040410 - LACTOSUERO, AUNQUE ESTE MODIFICADO, INCLUSO CONCENTRADO*	0,4	1,0	146%	0,2% 0,3%
150500 - GRASA DE LANA Y SUSTANCIAS GRASAS DERIVADAS, INCLUIDA LA LANOLINA.	0,8	1,0	24%	0,4% 0,3%
030488 - CAZONES, DEMÁS ESCUALOS Y RAYAS (RAJIDAE)	0,8	1,0	21%	0,4% 0,3%
040590 - LAS DEMÁS MANTECA Y DEMÁS MATERIAS GRASAS DE LA LECHE	0,4	0,9	121%	0,2% 0,3%
151319 - LOS DEMÁS ACEITE DE COCO, DE ALMEDRA O DE BABASÚ*	0,4	0,8	122%	0,2% 0,3%
051000 - SUSTANCIAS DE ORIGEN ANIMAL UTILIZADAS PARA LA PREPARACIÓN DE PRODUCTOS FARMACÉUTICOS*	0,4	0,8	77%	0,2% 0,3%
510529 - LAS DEMÁS LANAS	0,7	0,7	5%	0,4% 0,2%
051199 - LOS DEMÁS ANIMALES MUERTOS IMPROPIOS PARA LA ALIMENTACIÓN HUMANA	0,7	0,6	-21%	0,4% 0,2%
440719 - LAS DEMÁS MADERAS ASERRADAS DE CONÍFERAS	0,0	0,6	-	0,0% 0,2%
020622 - HIGADOS	0,4	0,5	22%	0,2% 0,2%
040510 - MANTECA	2,4	0,4	-81%	1,3% 0,2%
150920 - ACEITE DE OLIVA VIRGEN EXTRA	0,3	0,3	23%	0,2% 0,1%
220300 - CERVEZA DE MALTA	0,5	0,3	-28%	0,3% 0,1%
040630 - QUESO FUNDIDO, EXCEPTO EL RALLADO O EN POLVO	1,4	0,3	-77%	0,8% 0,1%
020220 - LOS DEMAS CORTES (TROZOS) SIN DESHUESAR DE CARNES DE ANIMALES DE LA ESPECIE BOVINA	0,9	0,3	-64%	0,5% 0,1%
151411 - ACEITES EN BRUTO	0,3	0,2	-25%	0,2% 0,1%
Sub total	176,4	294,6	67,0%	98,4% 99,4%
Resto	2,9	1,7	-42,7%	1,6% 0,6%
Total	179,3	296,2	65,2%	100% 100%

Fuente: DEE en base a datos de SmartDATA/CNCE/CIU

MONITOREO INDUSTRIAL



Cámara de Industrias del Uruguay

Cuadro 9 – Exportaciones por CIU Rev. 4

CIU Rev. 4 Descripción abreviada	Enero - abril			Participación	
	Año en millones de US\$ Variación			2021	2022
	2021	2022	2022/2021	2021	2022
Matanza de ganado y otros animales (excepto aves) conservación y preparación de sus carnes	1.159	845	-27%	32,1%	26,4%
Cultivo de cereales (excepto arroz), legumbres y semillas oleaginosas	610	353	-42%	16,9%	11,0%
Extracción de madera	230	308	34%	6,4%	9,6%
Elaboración de productos lácteos	250	284	13%	6,9%	8,9%
Producción, transmisión y distribución de energía eléctrica	161	175	9%	4,5%	5,5%
Elaboración de productos de molinería	108	140	29%	3,0%	4,4%
Fabricación de vehículos automotores	123	120	-2%	3,4%	3,7%
Aserrado y acepilladura de madera	109	105	-3%	3,0%	3,3%
Fabricación de productos de plástico	100	93	-7%	2,8%	2,9%
Elaboración de bebidas malteadas y de malta	67	90	36%	1,8%	2,8%
Elaboración de aceites y grasas de origen vegetal y animal	48	70	46%	1,3%	2,2%
Fabricación de productos farmacéuticos, sustancias químicas medicinales y de productos botánicos	57	58	1%	1,6%	1,8%
Preparación e hilandería de fibras textiles	48	41	-15%	1,3%	1,3%
Curtido y adobo de cueros; adobo y teñido de pieles	52	39	-25%	1,4%	1,2%
Cría de ganado vacuno y búfalos	23	33	44%	0,6%	1,0%
Cultivo de arroz	28	32	12%	0,8%	1,0%
Fabricación de hojas de madera para enchapado y paneles a base de madera, etc.	37	29	-21%	1,0%	0,9%
Procesamiento y conservación de pescados, crustáceos y mariscos	32	29	-10%	0,9%	0,9%
Elaboración de otros productos alimenticios	17	28	68%	0,5%	0,9%
Indeterminado	30	24	-19%	0,8%	0,8%
Fabricación de sustancias químicas básicas y biocombustibles	22	23	3%	0,6%	0,7%
Fabricación de plásticos y de caucho sintético en formas primarias	16	22	32%	0,5%	0,7%
Fabricación de otros cables eléctricos y electrónicos	18	21	19%	0,5%	0,7%
Fabricación de jabones y detergentes, preparados para limpiar y pulir, perfumes y artículos de tocador	26	17	-32%	0,7%	0,5%
Fabricación de pesticidas y de otros productos químicos de uso agropecuario.	12	15	20%	0,3%	0,5%
Fabricación de partes y accesorios para motores de vehículos automotores	10	14	48%	0,3%	0,4%
Fabricación de otros productos químicos n.c.p.	14	14	-1%	0,4%	0,4%
Fabricación de instrumentos y suministros médicos y dentales	3	13	356%	0,1%	0,4%
Cría de ovejas y cabras	9	9	5%	0,2%	0,3%
Explotación de otras minas y canteras n.c.p.	8	9	15%	0,2%	0,3%
Cría de otros animales	15	8	-45%	0,4%	0,3%
Fabricación de muebles	8	8	-3%	0,2%	0,2%
Elaboración de cacao, chocolate y confites	6	8	24%	0,2%	0,2%
Industrias básicas de hierro y acero	19	8	-60%	0,5%	0,2%
Elaboración de alimentos preparados para animales	4	7	94%	0,1%	0,2%
Fabricación de otros productos de caucho	6	6	-11%	0,2%	0,2%
Fabricación de cemento, cal y yeso	6	6	-8%	0,2%	0,2%
Fabricación de otros productos textiles n.c.p.	6	6	-6%	0,2%	0,2%
Fabricación de otros artículos de papel y cartón n.c.p.	3	5	53%	0,1%	0,2%
Fabricación de productos primarios de metales preciosos y metales no ferrosos	6	5	-19%	0,2%	0,1%
Sub total	3.504	3.118	-11,0%	97,2%	97,5%
Resto	102	81	-20,0%	2,8%	2,5%
Total	3.606	3.199	-11,3%	100%	100%

Fuente: DEE en base a datos de SmartDATA

Cuadro 10 – Exportaciones por destino

Destino	Enero - abril				
	Año en millones de USD		Variación	Participación	
	2021	2022	2022/2021	2021	2022
BRASIL	588	730	24%	16,3%	22,8%
REPÚBLICA POPULAR DE CHINA	883	526	-40%	24,5%	16,5%
EE.UU.	207	229	10%	5,7%	7,1%
Z.F.NUEVA PALMIRA	417	197	-53%	11,6%	6,2%
ARGENTINA	225	173	-23%	6,3%	5,4%
Z.F. PUNTA PEREIRA	73	141	93%	2,0%	4,4%
Z.F. FRAY BENTOS - BOTNIA	94	106	13%	2,6%	3,3%
CHILE	64	87	35%	1,8%	2,7%
HOLANDA (PAÍSES BAJOS)	82	73	-12%	2,3%	2,3%
ZONA FRANCA DURAZNO	2	57	-	0,1%	1,8%
FRANCIA	26	49	91%	0,7%	1,5%
TURQUÍA	7	44	525%	0,2%	1,4%
REINO UNIDO	43	42	-3%	1,2%	1,3%
PORTUGAL	35	38	10%	1,0%	1,2%
ARGELIA	101	37	-64%	2,8%	1,2%
MÉXICO	66	36	-45%	1,8%	1,1%
ALEMANIA	32	36	11%	0,9%	1,1%
PARAGUAY	46	35	-23%	1,3%	1,1%
BÉLGICA, LUXEMBURGO	16	33	103%	0,4%	1,0%
ESPAÑA	25	31	22%	0,7%	1,0%
ITALIA	29	30	4%	0,8%	0,9%
INDIA	33	30	-11%	0,9%	0,9%
PERÚ	18	29	63%	0,5%	0,9%
PANAMÁ	6	27	376%	0,2%	0,9%
RUSIA (FEDERACIÓN RUSA)	20	25	27%	0,5%	0,8%
TAILANDIA	24	22	-6%	0,7%	0,7%
BOLIVIA	15	22	43%	0,4%	0,7%
ISRAEL	34	21	-36%	0,9%	0,7%
JAPÓN	26	21	-20%	0,7%	0,7%
IRAK	4	20	377%	0,1%	0,6%
CANADÁ	22	17	-23%	0,6%	0,5%
COLOMBIA	16	15	-1%	0,4%	0,5%
COSTA RICA	18	12	-33%	0,5%	0,4%
EGIPTO	33	10	-70%	0,9%	0,3%
SUIZA	24	8	-65%	0,7%	0,3%
VIETNAM	16	8	-49%	0,4%	0,3%
SUDÁFRICA	8	8	-4%	0,2%	0,2%
SINGAPUR	25	8	-69%	0,7%	0,2%
Sub total	3.403	3.033	-10,9%	94,4%	94,8%
Resto	203	166	-17,9%	5,6%	5,2%
Total	3.606	3.199	-11,3%	100%	100%

Fuente: DEE en base a datos de SmartDATA

5.2 Importaciones⁵

Cuadro 11 – Principales productos de importación por capítulo

Capítulo S.A. *Descripción abreviada	En millones de USD		Enero - abril	
	2022	2023	Variación 2023/2022	Participación 2022 2023
27-COMBUSTIBLES MINERALES, ACEITES MINERALES Y PRODUCTOS DE SU DESTILACION	58	760	-	1,5% 18,6%
87-VEHÍCULOS AUTOMÓVILES Y SUS PARTES Y ACCESORIOS*	418	488	17%	10,7% 11,9%
84-MÁQUINAS, APARATOS, ARTEFACTOS MECÁNICOS Y SUS PARTES*	374	411	10%	9,6% 10,1%
85-MÁQUINAS, APARATOS Y MATERIAL ELÉCTRICO*	276	288	5%	7,0% 7,0%
39-PLÁSTICO Y SUS MANUFACTURAS	200	179	-10%	5,1% 4,4%
30-PRODUCTOS FARMACÉUTICOS	113	135	19%	2,9% 3,3%
02-CARNE Y DESPOJOS COMESTIBLES	92	101	11%	2,3% 2,5%
23-RESIDUOS Y DESPERDICIOS DE LAS INDUSTRIAS ALIMENTARIAS*	58	95	65%	1,5% 2,3%
38-PRODUCTOS DIVERSOS DE LAS INDUSTRIAS QUÍMICAS	117	92	-21%	3,0% 2,3%
31-ABONOS	163	86	-47%	4,2% 2,1%
73-MANUFACTURAS DE FUNDICIÓN, HIERRO O ACERO	74	78	5%	1,9% 1,9%
61-PRENDAS Y COMPLEMENTOS (ACCESORIOS), DE VESTIR, DE PUNTO	63	67	6%	1,6% 1,6%
94-MUEBLES*	62	64	2%	1,6% 1,6%
90-INSTRUMENTOS Y APARATOS DE OPTICA, FOTOGRAFIA*	57	64	11%	1,5% 1,6%
48-PAPEL Y CARTÓN; MANUFACTURAS DE PASTA DE CELULOSA*	58	59	1%	1,5% 1,4%
15-GRASA Y ACEITES ANIMALES O VEGETALES*	55	59	7%	1,4% 1,4%
10-CEREALES	2	58	-	0,1% 1,4%
29-PRODUCTOS QUÍMICOS ORGÁNICOS	58	54	-6%	1,5% 1,3%
72-FUNDICION, HIERRO Y ACERO	72	47	-35%	1,8% 1,1%
40-CAUCHO Y SUS MANUFACTURAS	50	46	-9%	1,3% 1,1%
11-PRODUCTOS DE LA MOLINERÍA, MALTA*	36	46	26%	0,9% 1,1%
62-PRENDAS Y COMPLEMENTOS (ACCESORIOS), DE VESTIR, EXCEPTO LOS DE PUNTO	38	45	17%	1,0% 1,1%
20-PREPARACIONES DE HORTALIZAS, FRUTAS U OTROS FRUTOS O DEMAS PARTES DE PLANTAS	31	41	33%	0,8% 1,0%
64-CALZADO, POLAINAS Y ARTICULOS ANALOGOS*	36	39	9%	0,9% 1,0%
33-ACEITES ESENCIALES Y RESINOIDES; PREPARACIONES DE PERFUMERIA, DE TOCADOR O DE COSMETICA	37	36	-2%	0,9% 0,9%
22-BEBIDAS, LIQUIDOS ALCOHOLICOS Y VINAGRE	31	36	16%	0,8% 0,9%
34-JABÓN, AGENTES DE SUPERFICIE ORGÁNICOS*	31	31	0%	0,8% 0,7%
19-PREPARACIONES A BASE DE CEREALES, HARINA, ALMIDÓN, FÉCULA O LECHE*	27	30	13%	0,7% 0,7%
21-PREPARACIONES ALIMENTICIAS DIVERSAS	29	29	-2%	0,8% 0,7%
09-CAFE, TE, YERBA MATE Y ESPECIAS.	27	27	-1%	0,7% 0,7%
76-ALUMINIO Y SUS MANUFACTURAS	21	26	24%	0,5% 0,6%
08-FRUTAS Y FRUTOS COMESTIBLES*	18	23	31%	0,5% 0,6%
86-VEHICULOS Y MATERIAL PARA VIAS FERREAS O SIMILARES, Y SUS PARTES*	17	22	26%	0,4% 0,5%
12-SEMILLAS Y FRUTOS OLEAGINOSOS*	11	21	86%	0,3% 0,5%
32-EXTRACTOS CURTIENTES O TINTÓREOS*	21	21	-1%	0,5% 0,5%
25-SAL; AZUFRE; TIERRAS Y PIEDRAS; YESOS, CALES Y CEMENTOS.	25	20	-19%	0,6% 0,5%
44-MADERA, CARBÓN VEGETAL Y MANUFACTURAS DE MADERA	18	19	9%	0,5% 0,5%
17-AZUCARES Y ARTÍCULOS DE CONFITERÍA	19	18	-4%	0,5% 0,4%
18-CACAO Y SUS PREPARACIONES	14	18	33%	0,3% 0,4%
69-PRODUCTOS CERÁMICOS	17	17	1%	0,4% 0,4%
Sub total	2.924	3.796	29,8%	74,7% 92,9%
Resto	993	290	-70,8%	25,3% 7,1%
Total	3.917	4.086	4,3%	100% 100%

Fuente: DEE en base a datos de SmartDATA

⁵ Las importaciones en régimen general incluyen las compras en Admisión Temporal.

Cuadro 12 – Principales productos de importación por subpartida

Subpartida *Descripción abreviada	Enero - abril			Participación	
	En millones de USD		Variación	2022	2023
	2022	2023	2023/2022		
270900 - ACEITES CRUDOS DE PETROLEO O DE MINERAL BITUMINOSO	339	342	1%	8,7%	8,4%
271019 - LOS DEMAS	173	91	-47%	4,4%	2,2%
271600 - ENERGÍA ELÉCTRICA	8	79	885%	0,2%	1,9%
851713 - TELÉFONOS INTELIGENTES	58	67	16%	1,5%	1,6%
870899 - LOS DEMÁS PARTES Y ACCESORIOS DE VEHÍCULOS AUTOMÓVILES *	30	51	68%	0,8%	1,2%
300490 - LOS DEMÁS MEDICAMENTOS	34	43	27%	0,9%	1,0%
390761 - POLI(TEREFTALATO DE ETILENO) CON UN ÍNDICE DE VISCOSIDAD SUPERIOR O IGUAL A 78 ML/G	29	41	42%	0,7%	1,0%
020130 - CARNE BOVINA DESHUESADA REFRIGERADA	28	39	36%	0,7%	0,9%
870321 - AUTOMÓVILES PARA TURISMO Y DEMÁS VEHÍCULOS DE TRANSPORTE*	32	37	18%	0,8%	0,9%
870322 - DE CILINDRADA SUPERIOR A 1.000 CM3 PERO INFERIOR O IGUAL A 1.500 CM3	32	35	10%	0,8%	0,9%
847130 - MAQUINAS AUTOMATICAS PARA TRATAMIENTO O PROCESAMIENTO DE DATOS*	29	33	13%	0,7%	0,8%
870431 - DE PESO TOTAL CON CARGA MAXIMA INFERIOR O IGUAL A 5 T	35	32	-11%	0,9%	0,8%
110423 - LOS DEMÁS GRANOS TRABAJADOS DE MAÍZ	28	30	8%	0,7%	0,7%
020329 - LAS DEMAS, CARNE DE ANIMALES DE LA ESPECIE PORCINA CONGELADA*	24	27	14%	0,6%	0,7%
843351 - COSECHADORAS-TRILLADORAS	15	25	70%	0,4%	0,6%
870323 - AUTOMÓVILES PARA TURISMO Y DEMÁS VEHÍCULOS DE TRANSPORTE*	23	25	7%	0,6%	0,6%
870421 - VEHÍCULOS AUTOMÓVILES PARA EL TRANSPORTE DE MERCANCIAS DE PESO TOTAL CON CARGA MÁX. INFERIOR O IGUAL A 5 T	19	24	29%	0,5%	0,6%
851762 - APARATOS PARA LA RECEPCION, CONVERSION Y TRANSMISION O REGENERACION DE VOZ, IMAGEN U OTROS DATOS*	14	24	66%	0,4%	0,6%
100590 - LOS DEMAS, MAÍZ	1	23	-	0,0%	0,6%
010121-- - REPRODUCTORES DE RAZA PURA	0	0	36%	0,0%	0,0%
010129-- - LOS DEMÁS	0	0	-27%	0,0%	0,0%
010221 - REPRODUCTORES DE RAZA PURA	0	0	677%	0,0%	0,0%
010410-- - DE LA ESPECIE OVINA	0	0	-5%	0,0%	0,0%
010511-- - GALLOS Y GALLINAS	1	1	52%	0,0%	0,0%
010619-- - LOS DEMAS	0	0	-100%	0,0%	0,0%
010649-- - Los demás	0	0	-16%	0,0%	0,0%
010690-- - LOS DEMAS	0	0	27%	0,0%	0,0%
020130 - CARNE BOVINA DESHUESADA REFRIGERADA	42	48	14%	1,1%	1,2%
020220 - LOS DEMAS CORTES (TROZOS) SIN DESHUESAR DE CARNES DE ANIMALES DE LA ESPECIE BOVINA	0	1	400%	0,0%	0,0%
020230 - CARNE BOVINA DESHUESADA CONGELADA	8	6	-23%	0,2%	0,2%
020322-- - PIERNAS, PALETAS, Y SUS TROZOS, SIN DESHUESAR	0	0	-100%	0,0%	0,0%
020329 - LAS DEMAS, CARNE DE ANIMALES DE LA ESPECIE PORCINA CONGELADA*	34	38	13%	0,9%	0,9%
020442 - LOS DEMÁS CORTES (TROZOS) SIN DESHUESAR, DE CARNE OVINA CONGELADA	0	0	-100%	0,0%	0,0%
020443 - CARNE OVINA DESHUESADA CONGELADA	0	1	-	0,0%	0,0%
020621-- - LENGUAS	0	1	557%	0,0%	0,0%
020622 - HIGADOS	0	0	-51%	0,0%	0,0%
020629 - LOS DEMAS, DESPOJOS COMESTIBLES DE LA ESPECIE BOVINA*	1	0	-67%	0,0%	0,0%
020649-- - LOS DEMAS	0	0	6%	0,0%	0,0%
020712-- - SIN TROCEAR, CONGELADOS	0	0	-100%	0,0%	0,0%
Sub total	1.037	1.164	12,2%	26,5%	28,5%
Resto	2.880	2.922	1,4%	73,5%	71,5%
Total	3.917	4.086	4,3%	100%	100%

Fuente: DEE en base a datos de SmartDATA/CNCE/CIU

Cuadro 13 – Importaciones clasificadas por Uso Económico

Uso Económico	En millones de USD		Enero - abril		Participación	
	2022	2023	Variación 2023/2022	2022	2023	
Bienes intermedios	1.239	1.234	0%	38,6%	30,2%	
Bienes de consumo	837	907	8%	26,1%	22,2%	
Bienes de capital	674	759	13%	21,0%	18,6%	
Combustibles	29	707	-	0,9%	17,3%	
Piezas y accesorios para bienes de capital	289	308	7%	9,0%	7,5%	
Vehículos automotores para pasajeros	140	168	20%	4,4%	4,1%	
Resto	1	2	377%	0,0%	0,1%	
Total	3.209	4.086	27,3%	100%	100%	

Fuente: DEE en base a datos de SmartDATA/CNCE/CIU

Cuadro 14 – Importaciones clasificadas por CIU Rev. 4

CIU Rev. 4 Descripción abreviada	Enero - abril			Participación	
	En millones de USD Variación			2021	2022
	2021	2022	2022/2021	2021	2022
Cría de caballos y otros equinos	0	0	6%	0,0%	0,0%
Cría de ganado vacuno y búfalos	1	1	6%	0,0%	0,0%
Cría de aves de corral y producción de huevos	1	1	67%	0,0%	0,0%
Cría de ovejas y cabras	13	11	-18%	0,4%	0,3%
Cría de otros animales	0	0	21%	0,0%	0,0%
Matanza de ganado y otros animales (excepto aves) conservación y preparación de sus carnes	92	112	21%	2,9%	2,7%
Matanza, preparación y conservación de pollos y gallinas	8	7	-15%	0,2%	0,2%
Elaboración de fiambres y chacinados	3	4	31%	0,1%	0,1%
Pesca marítima	0	0	18%	0,0%	0,0%
Procesamiento y conservación de pescados, crustáceos y mariscos	18	19	3%	0,6%	0,5%
Indeterminado	34	53	55%	1,1%	1,3%
Elaboración de productos lácteos	12	21	70%	0,4%	0,5%
Elaboración de otros productos alimenticios	33	33	-1%	1,0%	0,8%
Cultivo de hortalizas de hojas y/o que dan frutos, raíces y tubérculos	3	3	32%	0,1%	0,1%
Cultivo de especias y plantas aromáticas, medicinales y farmacéuticas	3	2	-36%	0,1%	0,0%
Cultivo de otras frutas y frutos secos arbóreos y de arbustos (ej. nueces, arándanos, moras, etc.)	3	5	48%	0,1%	0,1%
Cultivo de otros productos no perennes	1	1	0%	0,0%	0,0%
Recolección de productos forestales diferentes a la madera	2	2	19%	0,1%	0,0%
Cultivo de cereales (excepto arroz), legumbres y semillas oleaginosas	13	80	503%	0,4%	1,9%
Procesamiento y conservación de frutas y vegetales	34	45	32%	1,1%	1,1%
Cultivo de frutas oleaginosas (ej. coco, aceitunas, etc.)	0	0	67%	0,0%	0,0%
Cultivo de frutas tropicales y subtropicales	12	15	18%	0,4%	0,4%
Cultivo de frutas cítricas	1	2	299%	0,0%	0,1%
Cultivo de frutas con pepita y con hueso (ej. manzanas, duraznos, peras, ciruelas, pelones, membrillos, etc.)	1	0	-29%	0,0%	0,0%
Cultivo de plantas para preparar bebidas	24	25	2%	0,8%	0,6%
Elaboración de productos de molinería	37	45	23%	1,1%	1,1%
Elaboración de bebidas malteadas y de malta	10	12	14%	0,3%	0,3%
Elaboración de almidones y productos elaborados del almidón	6	8	20%	0,2%	0,2%
Elaboración de aceites y grasas de origen vegetal y animal	55	65	19%	1,7%	1,6%
Preparación e hilandería de fibras textiles	5	4	-5%	0,1%	0,1%
Fabricación de otros productos químicos n.c.p.	73	66	-10%	2,3%	1,6%
Fabricación de jabones y detergentes, preparados para limpiar y pulir, perfumes y artículos de tocador	57	53	-6%	1,8%	1,3%
Elaboración de azúcar	9	7	-23%	0,3%	0,2%
Elaboración de cacao, chocolate y confites	18	23	24%	0,6%	0,6%
Elaboración de pastas, fideos	2	3	35%	0,1%	0,1%
Elaboración de productos de panadería	20	22	10%	0,6%	0,5%
Elaboración de bebidas no alcohólicas, producción de aguas minerales y otras aguas embotelladas	7	11	49%	0,2%	0,3%
Elaboración de vinos	5	4	-17%	0,1%	0,1%
Destilación, rectificación y mezcla de bebidas alcohólicas	9	10	10%	0,3%	0,2%
Sub total	626	775	23,6%	19,5%	19,0%
Resto	2.582	3.311	28,2%	80,5%	81,0%
Total	3.209	4.086	27,3%	100%	100%

Fuente: DEE en base a datos de SmartDATA

Cuadro 15 – Importaciones por origen

País Origen	En millones de USD		Enero - abril		Participación
	2022	2023	Variación	2023/2022	
BRASIL	744	873	17%		23,2%
REPÚBLICA POPULAR DE CHINA	660	779	18%		20,6%
EE.UU.	186	548	195%		5,8%
ARGENTINA	420	464	10%		13,1%
NIGERIA	69	175	151%		2,2%
ESPAÑA	89	108	22%		2,8%
ALEMANIA	84	95	13%		2,6%
PARAGUAY	42	82	97%		1,3%
MÉXICO	72	82	13%		2,3%
FRANCIA	72	73	1%		2,2%
INDIA	50	68	35%		1,6%
ITALIA	53	57	8%		1,6%
TURQUÍA	73	49	-33%		2,3%
REINO UNIDO	23	37	62%		0,7%
CHILE	35	33	-4%		1,1%
VIETNAM	33	32	-2%		1,0%
BÉLGICA, LUXEMBURGO	19	32	68%		0,6%
DINAMARCA	25	30	22%		0,8%
COREA (SUR)	39	26	-33%		1,2%
JAPÓN	22	25	10%		0,7%
TAIWÁN (FORMOSA)	26	22	-14%		0,8%
CANADÁ	16	21	32%		0,5%
HOLANDA (PAÍSES BAJOS)	17	18	4%		0,5%
QATAR	1	17	-		0,0%
BANGLADESH	12	17	43%		0,4%
FINLANDIA	16	17	5%		0,5%
SUIZA	15	15	0%		0,5%
SUECIA	10	15	50%		0,3%
ECUADOR	11	13	19%		0,3%
IRLANDA (EIRE)	8	12	47%		0,3%
KAZAJSTAN	0	11	-		0,0%
INDONESIA	10	11	10%		0,3%
RUSIA (FEDERACIÓN RUSA)	29	11	-64%		0,9%
ISRAEL	5	11	124%		0,1%
EGIPTO	13	11	-16%		0,4%
COLOMBIA	14	10	-24%		0,4%
HONG KONG	16	10	-35%		0,5%
URUGUAY	11	10	-8%		0,3%
AUSTRIA	10	10	-1%		0,3%
Sub total	3.048	3.929	28,9%		95,0%
Resto	160	157	-1,9%		5,0%
Total	3.209	4.086	27,3%		100%

Fuente: DEE en base a datos de SmartDATA