



# MONITOREO INDUSTRIAL

## Comercio Exterior de Bienes del Uruguay

Informe mensual – Febrero 2023

Año 15 – N° 158  
8 de marzo de 2023



**Cámara de Industrias  
del Uruguay**

## 1. Exportaciones de bienes<sup>1</sup>

En febrero de 2023, las solicitudes de exportación de bienes se ubicaron en USD 805 millones, disminuyendo 13,9% respecto a igual mes de 2022.

En enero – febrero de 2023, las exportaciones alcanzaron los USD 1.575 millones, cayendo 8,1% respecto a 2022. Medidas en volúmenes físicos, las exportaciones en el acumulado de año también descendieron en igual comparación, pero en mayor magnitud (-8,9%).

De excluir las colocaciones externas de energía eléctrica realizadas por UTE, las exportaciones del acumulado del año se reducen a USD 1.495 millones, mostrando una caída del 7,4% respecto al mismo período de 2022.

Al incluir las ventas externas de las principales empresas instaladas en zonas francas y las exportaciones de energía eléctrica realizadas por UTE, las colocaciones externas habrían alcanzado los USD 1.888 millones en el acumulado del año, registrando un descenso del 3,6% en relación a 2022.

---

<sup>1</sup> Nota metodológica: la información estadística incluida en el documento ha sido extraída de SmartDATA en base a datos de solicitudes de exportación e importación proporcionados por la DNA. La comparación interanual se realiza con información de cada año disponible a los dos días del período que se informa. Para la realización de este informe, salvo indicación expresa en contrario, no se incluye el comercio exterior de bienes de zonas francas, así como la proveeduría de bienes dentro de puertos y aeropuertos a empresas de transporte. Tampoco se incluye la información correspondiente a las solicitudes de exportación de energía eléctrica, debido a que la DNA comenzó a realizar dicho registro en el tercer trimestre de 2017. En este sentido, de incluirse dicha información las comparaciones interanuales se encontrarían distorsionadas. Cabe notar que el flujo de comercio que no registra la DNA es considerado en la Cuenta Corriente de la Balanza de Pagos y ha incrementado su importancia en los últimos años.

Nota: La presente publicación ha sido elaborada con el apoyo financiero del Instituto Nacional de Empleo y Formación Profesional (INEFOP), Ley 18.406, art. 2º, lit. Ñ). Su contenido es responsabilidad exclusiva de la Cámara de Industrias del Uruguay (CIU)."

**Director:** Cr. Mag. Sebastián Pérez. **Equipo técnico:** Ec. Mag. Valeria Cantera, Ec. Mag. Isabel Fleitas, Emilia Ruibal.

## Cuadro 1.1 – Exportaciones uruguayas de bienes

(En millones de dólares FOB)

Mes	2022	2023	Variación
Enero	779	770	-1,1%
Febrero	935	805	-13,9%
<b>Total</b>	<b>1.714</b>	<b>1.575</b>	<b>-8,1%</b>

Fuente: DEE en base a datos de SmartDATA

El descenso de las colocaciones externas de febrero se explicó principalmente por las exportaciones de carne bovina deshuesada congelada (*subpartida 020230*). En efecto, mientras que en febrero de 2022 se registraron USD 169 millones, en igual mes de 2023 se exportaron USD 125 millones, incidiendo negativamente en 4,7 puntos porcentuales.

En febrero de 2023 las ventas externas de energía eléctrica (*subpartida 271600*) cayeron respecto a igual mes de 2022, pasando de USD 50 millones en 2022 a USD 11 millones en 2023, registrando una incidencia negativa de 9,7 puntos porcentuales.

Al analizar las colocaciones externas por la categoría de grandes rubros, las exportaciones de productos primarios alcanzaron los USD 262 millones en febrero, disminuyendo 7% respecto a igual mes de 2022. Este descenso se debe principalmente al deterioro en las ventas externas de cebada (*subpartida 100390*). En el acumulado del año, las exportaciones de productos primarios crecieron 6% en la comparación interanual.

## 2. Exportaciones industriales

Las exportaciones industriales totalizaron USD 532 millones en febrero, cayendo 11,9% en la comparación interanual. Si se considera el acumulado del año, las exportaciones de bienes industriales descendieron 13% en comparación con 2022.

Cuadro 2.1 – **Exportaciones industriales uruguayas de bienes**

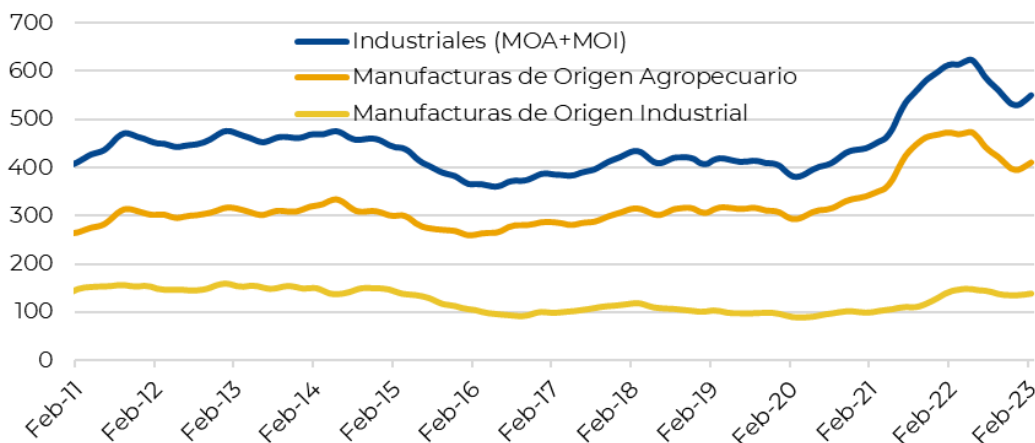
(En millones de dólares FOB)

Mes	2022	2023	Variación
Enero	533	458	-14,2%
Febrero	603	532	-11,9%
<b>Total</b>	<b>1.137</b>	<b>989</b>	<b>-13,0%</b>

Fuente: DEE en base a datos de SmartDATA

Gráfico 2.1 – **Evolución de las exportaciones industriales en dólares**

(Millones de USD, ciclo tendencia)



Fuente: DEE en base a datos de SmartDATA/CNCE

### 2.1 Manufacturas de Origen Industrial (MOI)

Desagregando por tipo de manufactura, las exportaciones de Manufacturas de Origen Industrial se situaron en USD 132 millones, registrando una caída del 2% en la comparación con febrero de 2022. Considerando el acumulado del año, las Manufacturas de Origen Industrial verificaron un descenso del 4% en comparación con el mismo período de 2022.

Industrias básicas de hierro y acero, Fabricación de abonos y compuestos de nitrógeno y Fabricación de jabones y detergentes, preparados para limpiar registraron un deterioro en sus exportaciones en febrero. Por el contrario, las ventas externas de Fabricación de plásticos y de caucho sintético en formas registraron un aumento en el segundo mes del año.

Cuadro 2.1.1 – **Variación e incidencia de las principales Manufacturas de Origen Industrial**

(USD corrientes)

Manufacturas de Origen Industrial			
Hierroyacero	Abonos	Jabones	Plástico
Variación (feb. 2023/2022)			
-65,8%	-85,5%	-34,1%	79%
Incidencia (feb. 2023/2022)			
-2,0%	-1,9%	-1,7%	2,2%

Fuente: DEE en base a datos de SmartDATA/CNCE

Las exportaciones de Industrias básicas de hierro y acero pasaron de USD 7 millones en febrero de 2022 a USD 3 millones en febrero de 2023, e incidieron negativamente en 2 puntos porcentuales en el desempeño exportador de las Manufacturas de Origen Industrial del segundo mes del año. Este descenso se debe fundamentalmente a las ventas externas de tubos y perfiles huecos (*subpartida 730640*).

Fabricación de abonos y compuestos de nitrógeno evidenció una caída del 85,5% de sus exportaciones en el mes de febrero de 2023 e incidió negativamente en 1,9 puntos porcentuales en el desempeño exportador de las Manufacturas de Origen Industrial en el segundo mes del año. Este desempeño se debe fundamentalmente a las ventas externas de fosfato monoamónico (*subpartida 310540*) realizadas por Pedro Maccio y Cia. hacia Paraguay.

Las colocaciones externas de Fabricación de jabones y detergentes, preparados para limpiar incidieron negativamente en aproximadamente 1,7 puntos porcentuales en el desempeño exportador de las Manufacturas de Origen Industrial en el mes de febrero, registrando una caída del 34,1% respecto al monto exportado en febrero de 2022. Este descenso se debió fundamentalmente a las exportaciones de agentes de superficie orgánicos (*subpartida 340239*) por parte de Oxiteno hacia Argentina.

Por el contrario, las ventas externas de Fabricación de plásticos y de caucho sintético en formas primarias aumentaron 79% respecto a febrero de 2022, incidiendo aproximadamente en 2,2 puntos porcentuales en el desempeño exportador de las Manufacturas de Origen Industrial en el segundo mes del año. Esto se debió principalmente al aumento de las exportaciones de plastificados (*subpartida 390422*) por parte de Montelur hacia Brasil.

## 2.2 Manufacturas de Origen Agropecuario (MOA)

En cuanto a las Manufacturas de Origen Agropecuario, en febrero de 2023, las colocaciones externas se situaron en USD 399 millones, verificando una caída del 15% respecto a igual mes de 2022. En el acumulado del año, las mismas registraron un descenso del 15% en comparación a 2022.

Cabe destacar el comportamiento negativo de Frigoríficos (-27,9%), Aserrado y acepilladura de madera (-26,8%) y Curtido y adobo de cueros; adobo y teñido de pieles (-16,4%). Por el contrario, las exportaciones de Elaboración de aceites y grasas de origen vegetal y animal evidenciaron un importante dinamismo respecto a febrero de 2022 (70%).

Las exportaciones del sector cárnico registraron una caída del 27,9%, incidiendo negativamente en 17,6 puntos porcentuales en las exportaciones de Manufacturas de Origen Agropecuario en el segundo mes del año. Esta reducción obedeció principalmente al deterioro en las colocaciones externas de carne bovina deshuesada congelada (*subpartida 020230*) hacia China.

Cuadro 2.1.2 – Variación e incidencia de las principales Manufacturas de Origen Agropecuario  
(USD corrientes)

Manufacturas de Origen Agropecuario			
Productos cárnicos	Aserrado de madera	Cuero	Aceites y grasas
Variación (feb. 2023/2022)			
-27,9%	-26,8%	-16,4%	70%
Incidencia (feb. 2023/2022)			
-17,6%	-1%	-0,5%	2%

Fuente: DEE en base a datos de SmartDATA/CNCE

Aserrado y acepilladura de madera verificó una caída del 26,8% en sus exportaciones en el segundo mes del año, registrando una incidencia negativa de 1 punto porcentual en las exportaciones de Manufacturas de Origen Agropecuario de febrero. Este desempeño en el flujo de exportaciones se explica principalmente por la caída de las ventas externas de madera aserrada hacia México (*subpartida 440719*).

Las exportaciones de Curtido y adobo de cueros; adobo y teñido de pieles disminuyeron 16,4% en la comparación interanual, incidiendo negativamente 0,5 puntos porcentuales en el desempeño exportador de las Manufacturas de Origen Agropecuario en el mes de febrero de 2023. Este desempeño se explica principalmente por el descenso en las ventas externas de cueros divididos con la flor (*subpartida 410792*) por parte de Paycueros hacia Tailandia.

Por último, las ventas externas de Elaboración de aceites y grasas de origen vegetal y animal pasaron de USD 20 millones en febrero de 2022 a USD 34 millones en el segundo mes de 2023 e incidieron positivamente 2 puntos porcentuales en el desempeño exportador de las Manufacturas de Origen Agropecuario en febrero de 2023. Este aumento se le atribuye principalmente al



# MONITOREO INDUSTRIAL



**Cámara de Industrias  
del Uruguay**

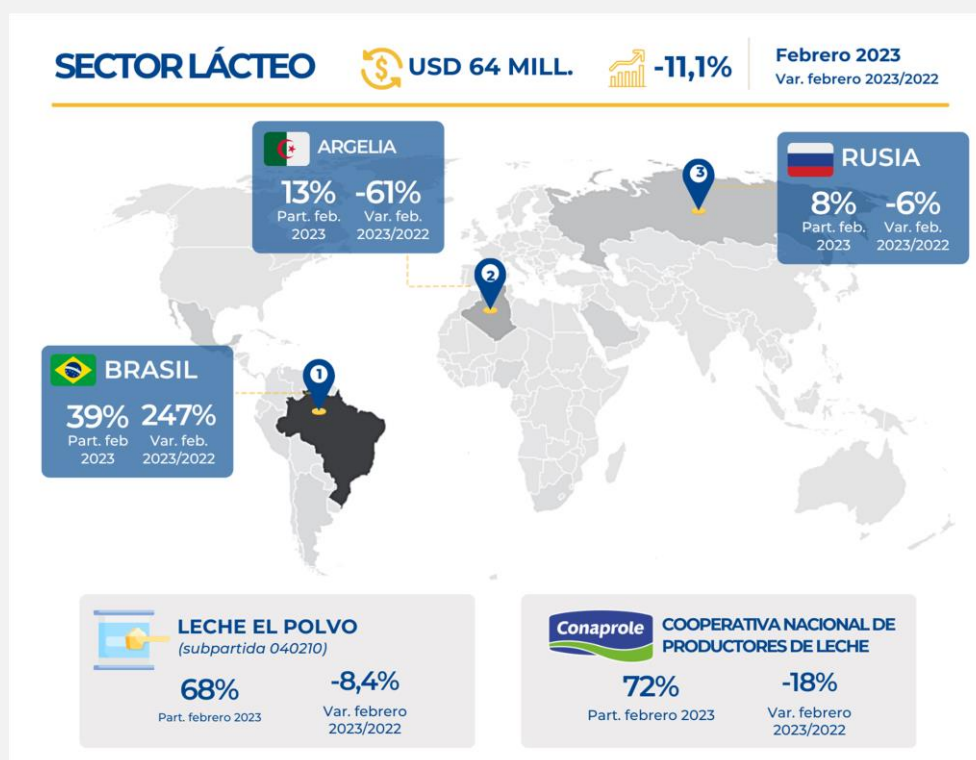
dinamismo de las ventas externas de aceite en bruto (*subpartida 151411*) hacia Chile por parte de Alcoholes del Uruguay.



## EXPORTACIONES DEL SECTOR LÁCTEO

Las exportaciones de la rama Elaboración de productos lácteos alcanzó los USD 64 millones en febrero 2023 y registraron una caída del 11,1% respecto al monto colocado en el mismo mes de 2022.

Brasil, Argelia y Rusia fueron los países con mayor participación en el segundo mes del año, incidiendo 24,6, -18,8 y -0,4 puntos porcentuales en las exportaciones de dicha rama.



Leche en polvo, subpartidas 040210 y 040221, fueron los principales productos con mayor incidencia negativa, 9 y 5,5 puntos porcentuales respectivamente, esto se debe a la caída de exportaciones hacia Argelia. Por el contrario, queso fundido (subpartida 040630) tuvo una incidencia positiva de 1,3 puntos porcentuales en el mes de febrero, explicado por el aumento de las colocaciones externas hacia Rusia.

### 3. Importaciones<sup>2</sup>

En febrero de 2023, las importaciones de bienes registradas por la DNA en la comparación interanual aumentaron 0,6%, situándose en USD 935 millones.

#### Cuadro 3.1 – Importaciones uruguayas de bienes

(En millones de dólares CIF)

Mes	2022	2023	Variación
Enero	877	1.030	17,5%
Febrero	930	935	0,6%
<b>Total</b>	<b>1.806</b>	<b>1.965</b>	<b>8,8%</b>

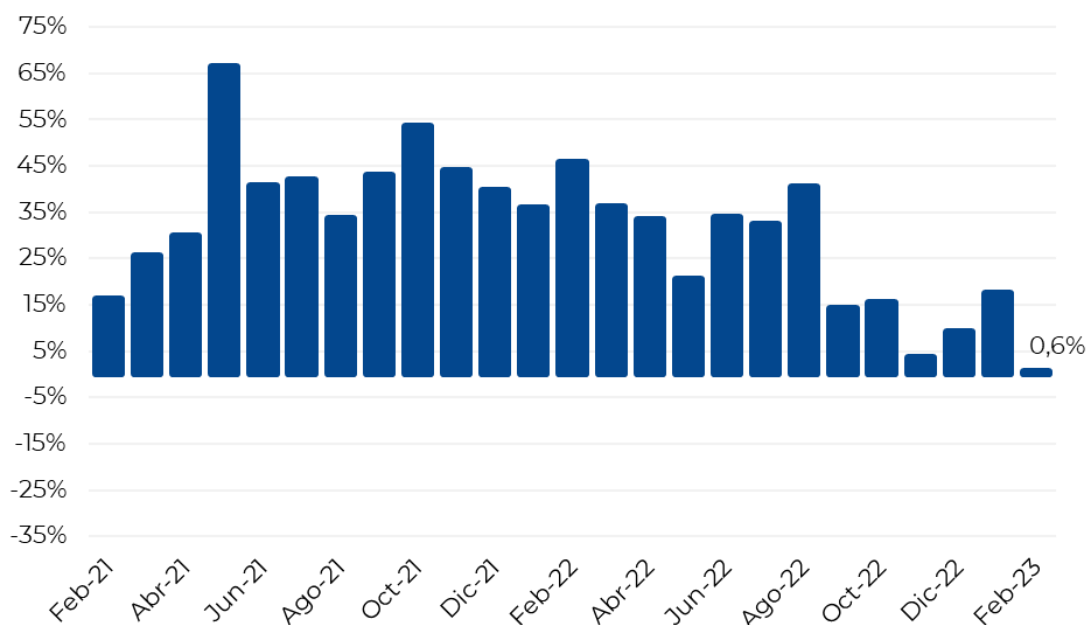
Fuente: DEE en base a datos de SmartDATA

Al descontar las adquisiciones de petróleo (partida 2709 y 2710), muy volátiles y con problemas estadísticos de registro, las importaciones habrían verificado un crecimiento del 6% respecto a febrero de 2022.

Considerando la información acumulada a febrero, las compras al exterior se situaron en USD 1.965 millones, incrementándose 8,8% respecto a igual período de 2022. Al descontar las adquisiciones de petróleo, las importaciones crecieron 13,7% en la comparación interanual.

<sup>2</sup> Cabe mencionar que a partir del informe de octubre de 2020 no se presentan las importaciones bajo el régimen de Admisión Temporal de forma desagregada ya que la Dirección Nacional de Aduanas modificó la forma de presentación de la información y este campo no se encuentra actualmente disponible.

Gráfico 3.1 – **Variación interanual de las importaciones uruguayas de bienes** (USD corrientes)

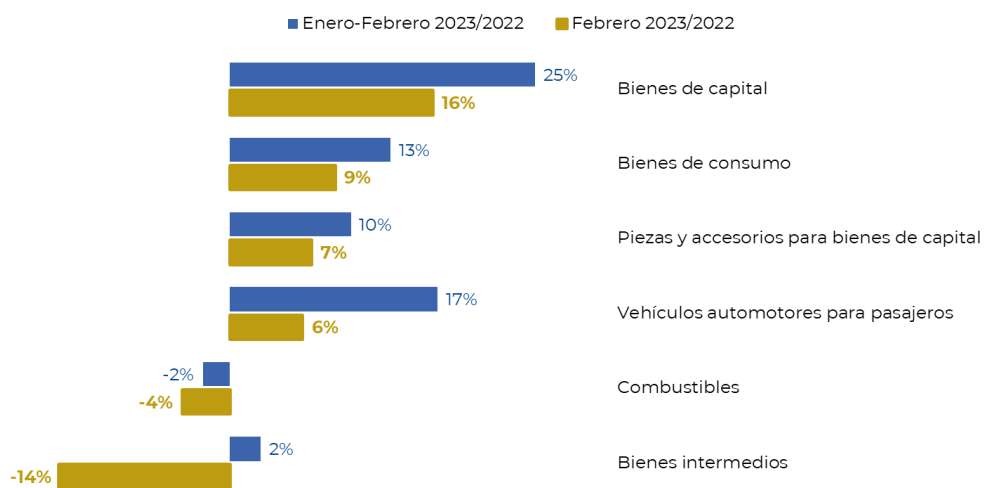


Fuente: DEE en base a datos de SmartDATA/CNCE

Por otro lado, analizando las adquisiciones externas por la clasificación de uso económico, en febrero de 2022 se produjeron incrementos en las compras externas de las categorías Bienes de capital (16%), Bienes de consumo (9%), Piezas y accesorios para bienes de capital (7%) y Vehículos automotores para pasajeros (6%). Por el contrario, Combustibles y Bienes intermedios tuvo un descenso del 4% y 14% respectivamente.

En lo que respecta al acumulado de 2023, se registraron incrementos interanuales en las importaciones de las categorías: Bienes de capital (25%), Vehículos automotores para pasajeros (17%), Bienes de consumo (13%), Piezas y accesorios para bienes de capital (10 %) y Bienes intermedios (2%). Combustibles registro un descenso de 2% en el acumulado del año con respecto al mismo período de 2022.

Gráfico 3.2 – **Variación interanual de las importaciones por uso económico**  
(USD corrientes)



Fuente: DEE en base a datos de SmartDATA/CNCE

## 4. Balanza comercial de bienes

Según las estimaciones realizadas por la Dirección de Estudios Económicos de la CIU, en los últimos doce meses cerrados a febrero pasado, la balanza comercial de bienes, sin considerar operaciones de compraventa y la proveeduría a puertos y aeropuertos, presentó un saldo positivo de aproximadamente USD 380 millones<sup>3</sup>.

### Cuadro 4.1 - Saldo de la balanza comercial de bienes

(Marzo 2022 – Febrero 2023, en millones de dólares)

	Exportaciones	Importaciones	Saldo comercial
DNA	11.582	13.161	-1.579
Zonas Francas y otros ajustes	2.006	47	1.959
<b>Total</b>	<b>13.588</b>	<b>13.208</b>	<b>380</b>

Fuente: DEE en base a datos de SmartDATA y estimaciones propias

En igual período, las exportaciones de bienes registradas por la Dirección Nacional de Aduanas (DNA) ascendieron a USD 11.582 millones. A su vez, si se suman las colocaciones externas de las principales empresas industriales instaladas en zonas francas del Uruguay (una vez descontados los insumos nacionales adquiridos por dichas empresas) y otros ajustes que corresponden, las exportaciones totalizaron USD 13.588 millones.

Por su parte, las importaciones de bienes registradas por la DNA alcanzaron los USD 13.161 millones en los últimos doce meses. Asimismo, si se consideran las demás operaciones (zonas francas y otros ajustes), las compras externas rondarían los USD 13.208 millones.

<sup>3</sup> Incluye operaciones de comercio exterior de las empresas UPM y Pepsi instaladas en zonas francas. Además, se realizaron estimaciones de la operativa de la Zona Franca Punta Pereira (Montes del Plata) y Zona Franca Parque de las Ciencias (Megapharma).

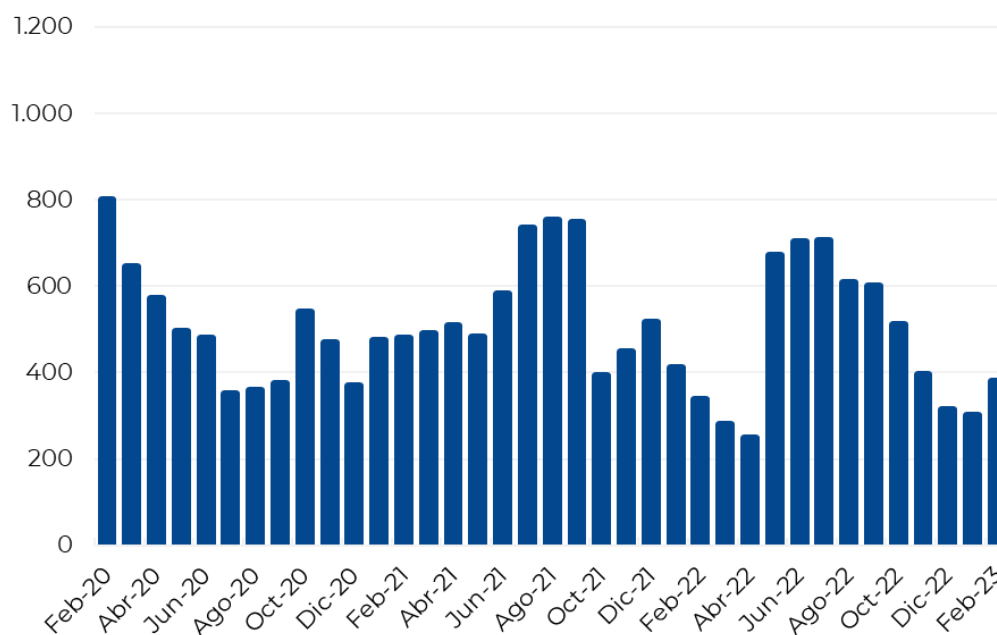
# MONITOREO INDUSTRIAL



Cámara de Industrias del Uruguay

Gráfico 4.1 - **Evolución del saldo de la balanza comercial de bienes**

(Años móviles, en millones de dólares)



Fuente: DEE en base a datos de SmartDATA y estimaciones propias

## 5. Anexo estadístico<sup>4</sup>

### 5.1 Exportaciones

Cuadro 1 – Principales productos de exportación por capítulo

Capítulo S.A. *Descripción abreviada	Enero - Febrero			Participación	
	Año en millones de USD		Variación	2022	2023
	2022	2023	2023/2022	2022	2023
02-CARNE Y DESPOJOS COMESTIBLES	521	373	-28%	30,4%	23,7%
44-MADERA, CARBÓN VEGETAL Y MANUFACTURAS DE MADERA	202	250	24%	11,8%	15,9%
04-LECHE Y PRODUCTOS LÁCTEOS Y MIEL NATURAL*	143	154	8%	8,3%	9,8%
10-CEREALES	204	150	-26%	11,9%	9,5%
12-SEMILLAS Y FRUTOS OLEAGINOSOS*	91	109	20%	5,3%	6,9%
27-COMBUSTIBLES MINERALES, ACEITES MINERALES Y PRODUCTOS DE SU DESTILACION	100	82	-19%	5,9%	5,2%
87-VEHÍCULOS AUTOMÓVILES Y SUS PARTES Y ACCESORIOS*	61	61	1%	3,5%	3,9%
39-PLÁSTICO Y SUS MANUFACTURAS	54	59	9%	3,2%	3,8%
15-GRASA Y ACEITES ANIMALES O VEGETALES*	47	55	17%	2,7%	3,5%
11-PRODUCTOS DE LA MOLINERÍA, MALTA*	38	41	9%	2,2%	2,6%
30-PRODUCTOS FARMACÉUTICOS	28	28	0%	1,6%	1,8%
51-LANA Y PELO FINO U ORDINARIO; HILADOS Y TEJIDOS DE CRIN	27	23	-15%	1,6%	1,5%
41-PIELES (EXCEPTO LA PELETERÍA) Y CUEROS	25	20	-16%	1,4%	1,3%
03-PESCADOS Y CRUSTÁCEOS*	15	12	-20%	0,9%	0,7%
01-ANIMALES VIVOS	4	12	202%	0,2%	0,7%
19-PREPARACIONES A BASE DE CEREALES, HARINA, ALMIDÓN, FÉCULA O LECHE*	5	10	118%	0,3%	0,6%
85-MÁQUINAS, APARATOS Y MATERIAL ELÉCTRICO*	10	10	-4%	0,6%	0,6%
16-PREPARACIONES DE CARNE, PESCADO O DE CRUSTÁCEOS*	12	10	-21%	0,7%	0,6%
05-LOS DEMÁS PRODUCTOS DE ORIGEN ANIMAL*	12	9	-20%	0,7%	0,6%
38-PRODUCTOS DIVERSOS DE LAS INDUSTRIAS QUÍMICAS	8	8	4%	0,5%	0,5%
34-JABÓN, AGENTES DE SUPERFICIE ORGÁNICOS*	12	8	-35%	0,7%	0,5%
23-RESIDUOS Y DESPERDICIOS DE LAS INDUSTRIAS ALIMENTARIAS*	5	7	44%	0,3%	0,4%
90-INSTRUMENTOS Y APARATOS DE OPTICA, FOTOGRAFIA*	1	6	371%	0,1%	0,4%
71-PERLAS NATURALES (ORO)*	6	6	4%	0,3%	0,4%
32-EXTRACTOS CURTIENTES O TINTÓREOS*	6	5	-6%	0,3%	0,3%
21-PREPARACIONES ALIMENTICIAS DIVERSAS	4	5	35%	0,2%	0,3%
28-PRODUCTOS QUÍMICOS INORGÁNICOS*	6	4	-30%	0,4%	0,3%
48-PAPEL Y CARTÓN; MANUFACTURAS DE PASTA DE CELULOSA*	4	4	11%	0,2%	0,3%
84-MÁQUINAS, APARATOS, ARTEFACTOS MECÁNICOS Y SUS PARTES*	5	4	-16%	0,3%	0,3%
29-PRODUCTOS QUÍMICOS ORGÁNICOS	4	4	2%	0,2%	0,2%
18-CA CAO Y SUS PREPARACIONES	3	4	17%	0,2%	0,2%
94-MUEBLES*	4	4	-5%	0,2%	0,2%
35-MATERIAS ALBUMINOIDEAS*	3	3	21%	0,2%	0,2%
73-MANUFACTURAS DE FUNDICIÓN, HIERRO O ACERO	8	3	-64%	0,5%	0,2%
25-SAL; AZUFRE; TIERRAS Y PIEDRAS; YESOS, CALES Y CEMENTOS.	2	3	16%	0,1%	0,2%
40-CAUCHO Y SUS MANUFACTURAS	3	3	-6%	0,2%	0,2%
56-GUATA, FIELTRO Y TELA SIN TEJER; HILADOS ESPECIALES*	3	3	-6%	0,2%	0,2%
22-BEBIDAS, LIQUIDOS ALCOHOLICOS Y VINAGRE	4	2	-44%	0,2%	0,1%
76-ALUMINIO Y SUS MANUFACTURAS	2	2	-17%	0,1%	0,1%
86-VEHÍCULOS Y MATERIAL PARA VIAS FERREAS O SIMILARES, Y SUS PARTES*	0	2	-	0,0%	0,1%
74-COBRE Y SUS MANUFACTURAS	1	2	54%	0,1%	0,1%
09-CAFE, TE, YERMA MATE Y ESPECIAS.	1	2	140%	0,0%	0,1%
20-PREPARACIONES DE HORTALIZAS, FRUTAS U OTROS FRUTOS O DEMAS PARTES DE PLANTAS	1	1	5%	0,1%	0,1%
24-TABACO Y SUCEDÁNEOS DEL TABACO ELABORADOS	2	1	-27%	0,1%	0,1%
63-LOS DEMAS ARTICULOS TEXTILES CONFECCIONADOS*	1	1	-31%	0,1%	0,1%
Sub total	1.695	1.566	-7,6%	98,9%	99,4%
Resto	19	9	-51,4%	1,1%	0,6%
<b>Total</b>	<b>1.714</b>	<b>1.575</b>	<b>-8,1%</b>	<b>100%</b>	<b>100%</b>

Fuente: DEE en base a datos de SmartDATA

<sup>4</sup> A partir del informe correspondiente a julio de 2011, las clasificaciones que utilizan la Matriz de Correspondencias de Comercio Internacional de la Comisión Nacional de Comercio Exterior de Argentina, cuentan con la actualización de la 4<sup>a</sup> Enmienda del Sistema Armonizado de Designación y Codificación de Mercancías, de la 5<sup>a</sup> enmienda a partir de enero de 2012, de la 6<sup>a</sup> enmienda a partir de enero de 2017, y de la 7<sup>a</sup> enmienda a partir de enero de 2022 realizada por la Dirección de Estudios Económicos de la CIU.

Cuadro 2 – Principales productos de exportación por subpartida

Subpartida *Descripción abreviada	Año en millones de USD		Enero - Febrero	
	2022	2023	Variación 2023/2022	Participación 2022 2023
020230 - CARNE BOVINA DESHUESADA CONGELADA	326	219	-33%	19,0% 13,9%
440398 - MADERA EN BRUTO, DE EUCALIPTO (EUCALYPTUS SPP)	94	164	75%	5,5% 10,4%
040221 - LECHE EN POLVO SIN ADICIÓN DE AZÚCAR NI OTRO EDULCORANTE	91	102	13%	5,3% 6,5%
271600 - ENERGÍA ELÉCTRICA	100	81	-19%	5,8% 4,9%
120510 - SEMILLAS DE NABO (NABINA) O DE COLZA CON BAJO CONTENIDO DE ACIDO ERUCICO	64	78	21%	3,8% 4,1%
020130 - CARNE BOVINA DESHUESADA REFRIGERADA	77	65	-15%	4,5% 4,1%
100199 - LOS DEMÁS, TRIGO Y MORCAJO	90	57	-36%	5,2% 3,6%
870421 - VEHÍCULOS AUTOMÓVILES PARA EL TRANSPORTE DE MERCANCIAS DE PESO TOTAL CON CARGA MÁX. INFERIOR O IGUAL A 5 T	33	47	44%	1,9% 3,0%
110710 - MALTA SIN TOSTAR	37	40	8%	2,2% 2,5%
020220 - LOS DEMÁS CORTES (TROZOS) SIN DESHUESAR DE CARNES DE ANIMALES DE LA ESPECIE BOVINA	53	40	-24%	3,1% 2,5%
100630 - ARROZ SEMIBLANQUEADO O BLANQUEADO	41	36	-11%	2,4% 2,3%
392330 - PREFORMAS PET	29	29	-1%	1,7% 1,9%
120590 - LAS DEMÁS SEMILLAS DE NABO O DE COLZA, INCLUSO QUEBRANTADAS	15	27	84%	0,9% 1,7%
440122 - MADERA EN PLAQUITAS O PARTICULAS, DISTINTA DE LA DE CONIFERAS	18	26	42%	1,1% 1,6%
020629 - LOS DEMÁS, DESPOJOS COMESTIBLES DE LA ESPECIE BOVINA*	36	21	-40%	2,1% 1,3%
100620 - ARROZ DESCASCARILLADO (ARROZ CARGO O ARROZ PARDO)	10	20	98%	0,6% 1,3%
151790 - LAS DEMÁS, MARGARINA	17	20	18%	1,0% 1,3%
150210 - SEBO	24	18	-22%	1,4% 1,2%
100390 - LAS DEMÁS, CEBADA	53	18	-65%	3,1% 1,2%
040510 - MANTECA	14	14	-3%	0,8% 0,9%
151411 - ACEITES EN BRUTO	2	12	431%	0,1% 0,7%
010229 - LOS DEMÁS BOVINOS DOMÉSTICOS	4	11	203%	0,2% 0,7%
440321 - MADERA EN BRUTO DE PINO (PINUS SPP), CUYA MAYOR DIMENSIÓN DE LA SECCIÓN TRANSVERSAL SEA SUPERIOR O IGUAL A 15 CM	24	11	-52%	1,4% 0,7%
440799 - LAS DEMÁS, MADERA ASERRADA O DESBASTADA LONGITUDINALMENTE*	14	11	-18%	0,8% 0,7%
510529 - LAS DEMÁS LANAS	14	11	-22%	0,8% 0,7%
440322 - LAS DEMÁS, MADERA EN BRUTO DE PINO (PINUS SPP)	15	10	-30%	0,9% 0,7%
040690 - LOS DEMÁS QUESOS	8	10	23%	0,5% 0,7%
441239 - LAS DEMÁS, MADERA CONTRACHAPADA, MADERA CHAPADA Y MADERA ESTRATIFICADA	12	10	-20%	0,7% 0,6%
160250 - LAS DEMÁS PREPARACIONES Y CONSERVAS DE CARNE DE LA ESPECIE BOVINA*	12	9	-24%	0,7% 0,6%
100610 - ARROZ CON CÁSCARA (ARROZ «PADDY»)	10	9	-5%	0,6% 0,6%
030389 - LOS DEMÁS PESCADOS, EXCEPTO LOS HÍGADOS, HUEVAS Y LECHAS	10	9	-14%	0,6% 0,5%
100640 - ARROZ PARTIDO	0	8	-	0,0% 0,5%
854430 - JUEGOS DE CABLES PARA BUJÍAS DE ENCENDIDO*	7	8	17%	0,4% 0,5%
190190 - LOS DEMÁS PREPARACIONES ALIMENTICIAS	3	8	159%	0,2% 0,5%
040210 - LECHE EN POLVO CON UN CONTENIDO DE MATERIAS GRASAS INFERIOR O IGUAL AL 1,5% EN PESO*	12	7	-39%	0,7% 0,5%
410441 - CUEROS SIN DIVIDIR; DIVIDIDOS CON LA FLOR	4	7	68%	0,3% 0,5%
440711 - MADERA ASERRADA, DE PINO (PINUS SPP)*	10	7	-29%	0,6% 0,5%
300212 - ANTISUEROS (SUEROS CON ANTICUERPOS) Y DEMÁS FRACCIONES DE LA SANGRE	5	7	63%	0,3% 0,5%
870210 - VEHÍCULOS AUTOMÓVILES CON MOTOR DE EMBOLO (PISTON), DE ENCENDIDO POR COMPRESION (DIESEL O SEMI-DIESEL)	23	7	-68%	1,3% 0,5%
040630 - QUESO FUNDIDO, EXCEPTO EL RALLADO O EN POLVO	5	7	44%	0,3% 0,5%
050400 - TRIPAS, VEJIGAS*	9	7	-23%	0,5% 0,4%
391710 - TRIPAS ARTIFICIALES DE PROTEINAS ENDURECIDAS O DE PLASTICOS CELULOSICOS	5	7	28%	0,3% 0,4%
300490 - LOS DEMÁS MEDICAMENTOS	8	6	-19%	0,5% 0,4%
440719 - LAS DEMÁS MADERAS ASERRADAS DE CONIFERAS	10	6	-37%	0,6% 0,4%
020442 - LOS DEMÁS CORTES (TROZOS) SIN DESHUESAR, DE CARNE OVINA CONGELADA	7	6	-10%	0,4% 0,4%
Sub total	1.454	1.339	-7,9%	84,8%
Resto	260	237	-9,1%	15,2%
<b>Total</b>	<b>1.714</b>	<b>1.575</b>	<b>-8,1%</b>	<b>100%</b>

Fuente: DEE en base a datos de SmartDATA



Cuadro 3 – Exportaciones por Grandes Rubros

Grandes Rubros	Enero - Febrero				
	Año en millones de USD		Variación	Participación	
	2022	2023	2023/2022	2022	2023
Productos Primarios	477	504	6%	27,8%	32,0%
MOA	890	752	-15%	51,9%	47,7%
MOI	247	237	-4%	14,4%	15,1%
Combustibles y energía	100	82	-19%	5,9%	5,2%
<b>Total</b>	<b>1.714</b>	<b>1.575</b>	<b>-8,1%</b>	<b>100%</b>	<b>100%</b>

Fuente: DEE en base a datos de SmartDATA/CNCE/CIU

Cuadro 4 – Exportaciones por Contenido Tecnológico

Contenido Tecnológico Descripción	Enero - Febrero				
	Año en millones de USD		Variación	Participación	
	2022	2023	2023/2022	2022	2023
Productos primarios	1.011	850	-16%	59,0%	54,0%
Manufacturas basadas en recursos naturales / Agricultura y forestación	293	354	21%	17,1%	22,5%
Manufacturas basadas en recursos naturales / Otros	52	46	-12%	3,1%	2,9%
Manufacturas de contenido tecnológico bajo / Textiles y vestimenta	46	38	-19%	2,7%	2,4%
Manufacturas de contenido tecnológico bajo / Otros	52	56	7%	3,0%	3,5%
Manufacturas de contenido tecnológico medio / Productos mecánicos	60	61	1%	3,5%	3,9%
Manufacturas de contenido tecnológico medio / Industrias de ingeniería	52	45	-13%	3,0%	2,9%
Manufacturas de contenido tecnológico medio / Industrias procesadoras	13	13	3%	0,7%	0,8%
Manufacturas de contenido tecnológico alto / Productos eléctricos y electrónicos	3	2	-40%	0,2%	0,1%
Manufacturas de contenido tecnológico alto / Otros	29	28	-2%	1,7%	1,8%
Otras transacciones	103	82	-20%	6,0%	5,2%
<b>Total</b>	<b>1.714</b>	<b>1.575</b>	<b>-8,1%</b>	<b>100%</b>	<b>100%</b>

Fuente: DEE en base a datos de SmartDATA/CNCE/CIU

Cuadro 5 – **Exportaciones hacia Argentina por Manufacturas de Origen Industrial**  
(Clasificadas a 6 dígitos del Sistema Armonizado)

Sistema Armonizado *Descripción abreviada	Año en millones de USD			Enero - Febrero	
	2022	2023	Variación 2023/2022	Participación 2022	2023
854430 - JUEGOS DE CABLES PARA BUJÍAS DE ENCENDIDO*	6,9	8,0	17%	12,9%	17,1%
870421 - VEHÍCULOS AUTOMÓVILES PARA EL TRANSPORTE DE MERCANCIAS DE PESO TOTAL CON CARGA MÁX. INFERIOR O IGUAL A 5 T	6,4	6,0	-6%	12,0%	12,8%
390690 - LOS DEMÁS POLÍMEROS ACRÍLICOS EN FORMAS PRIMARIAS	3,2	4,5	40%	6,1%	9,7%
300660 - PREPARACIONES QUÍMICAS ANTICONCEPTIVAS A BASE DE HORMONAS*	4,0	3,9	-2%	7,5%	8,3%
392010 - DE POLÍMEROS DE ETILENO	3,2	3,8	20%	6,0%	8,2%
870210 - VEHÍCULOS AUTOMÓVILES CON MOTOR DE EMBOLO (PISTON), DE ENCENDIDO POR COMPRESIÓN (DIESEL O SEMI-DIESEL)	2,4	3,2	33%	4,5%	6,8%
340239 - AGENTES DE SUPERFICIE ORGÁNICOS NO IÓNICOS	5,7	2,4	-57%	10,7%	5,2%
481810 - PAPEL HIGIÉNICO	0,0	1,8	-	0,0%	3,8%
870830 - FRENOS Y SERVOFRENOS; SUS PARTES	0,9	0,9	4%	1,7%	2,0%
390521 - EN DISPERSIÓN ACUOSA	0,4	0,9	143%	0,7%	1,9%
730640 - LOS DEMÁS TUBOS Y PERFILES HUECOS SOLDADOS, DE SECCIÓN CIRCULAR, DE ACERO INOXIDABLE	1,4	0,8	-37%	2,5%	1,8%
320649 - LAS DEMÁS MATERIAS COLORANTES Y LAS DEMÁS PREPARACIONES	0,4	0,8	83%	0,8%	1,6%
842833 - LOS DEMÁS, DE BANDA O CORREA	0,3	0,8	125%	0,6%	1,6%
400510 - CAUCHO	0,4	0,7	63%	0,8%	1,5%
300212 - ANTISUEROS (SUEROS CON ANTICUERPOS) Y DEMÁS FRACCIONES DE LA SANGRE	0,8	0,6	-21%	1,4%	1,3%
310319 - SUPERFOSFATOS	0,0	0,6	-	0,0%	1,2%
940199 - LAS DEMÁS PARTES DE ASIENTOS	0,2	0,5	194%	0,3%	1,0%
760720 - HOJAS Y TIRAS, DELGADAS, DE ALUMINIO, CON SOPORTE	0,3	0,4	62%	0,5%	0,9%
681381 - GUARNICIONES PARA FRENOS	0,6	0,4	-26%	1,1%	0,9%
560312 - TELA SIN TEJER, INCL. IMPREGNADA, RECUBIERTA, REVESTIDA O ESTRATIFICADA*	0,4	0,4	2%	0,8%	0,9%
392043 - LAS DEMÁS PLACAS CON UN CONTENIDO DE PLASTIFICANTES SUPERIOR O IGUAL AL 6 % EN PESO	0,3	0,4	20%	0,6%	0,8%
321290 - LOS DEMÁS PIGMENTOS	0,4	0,3	-16%	0,7%	0,7%
392062 - LAS DEMÁS PLACAS DE DE POLI(TEREFALATO DE ETILENO)	0,1	0,3	249%	0,2%	0,7%
320417 - COLORANTES PIGMENTARIOS Y PREPARACIONES A BASE DE ESTOS COLORANTES	0,4	0,2	-43%	0,8%	0,5%
300490 - LOS DEMÁS MEDICAMENTOS	1,1	0,2	-79%	2,0%	0,5%
390390 - POLÍMEROS DE ESTIRENO EN FORMAS PRIMARIAS	0,1	0,2	151%	0,2%	0,5%
871690 - PARTES DE REMOLQUES	0,2	0,2	10%	0,3%	0,4%
380891 - INSECTICIDAS	0,2	0,2	-15%	0,4%	0,4%
842230 - MAQUINAS Y APARATOS DE LLENAR, CERRAR, TAPAR*	0,2	0,2	-18%	0,4%	0,4%
380892 - FUNGICIDAS	0,1	0,2	241%	0,1%	0,4%
340242 - AGENTES DE SUPERFICIE ORGÁNICOS NO IÓNICOS	0,3	0,2	-44%	0,5%	0,3%
560313 - TELA SIN TEJER, DE FILAMENTOS SINTÉTICOS, DE PESO SUPERIOR A 70 G/M2 PERO INFERIOR O IGUAL A 150 G/M2	0,4	0,2	-57%	0,7%	0,3%
392390 - LOS DEMÁS ARTÍCULOS PARA EL TRANSPORTE O ENVASADO, DE PLÁSTICO*	0,2	0,2	-31%	0,4%	0,3%
382499 - LOS DEMÁS PREPARACIONES AGLUTINANTES QUÍMICAS	0,1	0,1	61%	0,2%	0,3%
380993 - DE LOS TIPOS UTILIZADOS EN LA INDUSTRIA DEL CUERO O INDUSTRIAS SIMILARES	0,1	0,1	28%	0,2%	0,3%
901839 - LAS DEMÁS JERINGAS, AGUJAS, CATÉTERES, CÁNULAS E INSTRUMENTOS SIMILARES	0,1	0,1	70%	0,1%	0,2%
842839 - LOS DEMÁS GANTES, MITONES, MANOPLAS Y ACCESORIOS DE CAUCHO	0,1	0,1	-14%	0,3%	0,2%
Sub total	42,1	45,0	6,9%	79,1%	95,8%
Resto	11,1	1,9	-82,5%	20,9%	4,2%
<b>Total</b>	<b>53,2</b>	<b>46,9</b>	<b>-11,8%</b>	<b>100%</b>	<b>100%</b>

Fuente: DEE en base a datos de SmartDATA/CNCE/CIU

Cuadro 6 – **Exportaciones hacia Argentina por Manufacturas de Origen Agropecuario**  
(Clasificadas a 6 dígitos del Sistema Armonizado)

Sistema Armonizado *Descripción abreviada	Enero - Febrero			Participación	
	Año en millones de USD 2022	2023	Variación 2023/2022	2022	2023
151790 - LAS DEMÁS, MARGARINA	5,1	5,5	7%	36,5%	38,1%
040630 - QUESO FUNDIDO, EXCEPTO EL RALLADO O EN POLVO	2,1	2,8	37%	14,8%	19,7%
190190 - LOS DEMÁS PREPARACIONES ALIMENTICIAS	1,2	1,4	18%	8,8%	10,1%
180500 - CACAO EN POLVO SIN ADICION DE AZUCAR NI OTRO EDULCORANTE	1,0	1,2	16%	7,2%	8,2%
410441 - CUEROS SIN DIVIDIR; DIVIDIDOS CON LA FLOR	0,5	0,8	47%	3,8%	5,4%
040610 - QUESO FRESCO (SIN MADURAR), INCLUIDO EL DEL LACTOSUERO, Y REQUESON	0,2	0,4	189%	1,1%	3,1%
090121 - SIN DESCAFEINAR	0,1	0,4	231%	0,8%	2,6%
040620 - QUESO DE CUALQUIER TIPO, RALLADO O EN POLVO	0,2	0,4	115%	1,2%	2,6%
210390 - LOS DEMAS, PREPARACIONES PARA SALSAS Y SALSAS PREPARADAS*	0,6	0,4	-38%	4,2%	2,5%
190590 - LOS DEMAS PRODUCTOS DE PANADERÍA	0,3	0,3	0%	1,8%	1,8%
350790 - LAS DEMÁS PREPARACIONES ENZIMATICAS NO EXPRESADAS NI COMPRENDIDAS EN OTRA PARTE	0,2	0,2	-4%	1,5%	1,4%
040150 - LECHE Y NATA CON MATERIAS GRASAS SUPERIOR A 10%	0,0	0,1	-	0,0%	0,7%
240319 - LOS DEMÁS TABACOS Y SUCE DÁNEOS DEL TABACO*	0,1	0,1	23%	0,5%	0,6%
020714 - TROZOS Y DESPOJOS, CONGELADOS	0,1	0,1	48%	0,4%	0,6%
160420 - LAS DEMÁS PREPARACIONES Y CONSERVAS DE PESCADO	0,0	0,1	-	0,0%	0,5%
151419 - LOS DEMÁS ACEITES DE NABO (DE NABINA) O DE COLZA*	0,0	0,1	-	0,0%	0,4%
051199 - LOS DEMÁS ANIMALES MUERTOS IMPROPIOS PARA LA ALIMENTACIÓN HUMANA	0,1	0,0	-48%	0,7%	0,3%
210690 - LAS DEMAS PREPARACIONES ALIMENTICIAS n.c.p.	0,0	0,0	175%	0,1%	0,3%
230110 - HARINA, POLVO Y <PELLETS>, DE CARNE O DESPOJOS; CHICHARRONES	0,2	0,0	-80%	1,4%	0,3%
190531 - GALLETAS DULCES (CON ADICIÓN DE EDULCORANTE)	0,0	0,0	-	0,0%	0,3%
190211 - QUE CONTENGAN HUEVO	0,1	0,0	-47%	0,5%	0,2%
410419 - LOS DEMAS CUEROS Y PIELS CURTIDOS "CRUST" EN ESTADO HUMEDO	0,0	0,0	-	0,0%	0,2%
190120 - MEZCLAS Y PASTAS PARA LA PREPARACION DE PRODUCTOS DE PANADERIA, PASTELERIA O GALLETERIA*	0,0	0,0	-29%	0,2%	0,1%
410411 - PLENA FLOR SIN DIVIDIR; DIVIDIDOS CON LA FLOR	0,0	0,0	-45%	0,2%	0,1%
230240 - DE LOS DEMÁS CEREALES	0,0	0,0	-44%	0,2%	0,1%
110819 - LOS DEMÁS ALMIDONES Y FÉCULAS	0,0	0,0	-	0,0%	0,0%
220421 - VINO DE UVAS FRESCAS EN RECIPIENTES CON CAPACIDAD INFERIOR O IGUAL A 2 LITROS	0,0	0,0	-	0,0%	0,0%
160431 - CAVIAR	0,0	0,0	-100%	0,0%	0,0%
220300 - CERVEZA DE MALTA	0,2	0,0	-100%	1,1%	0,0%
150210 - SEBO	0,6	0,0	-100%	4,0%	0,0%
110812 - ALMIDÓN DE MAÍZ	0,0	0,0	-100%	0,0%	0,0%
040110 - LECHE UHT	0,0	0,0	-100%	0,0%	0,0%
410792 - CUEROS Y PIELS DIVIDIDOS CON LA FLOR	0,7	0,0	-100%	4,9%	0,0%
Sub total	13	14	7,4%	95,8%	100,0%
Resto	1	0	-100,0%	4,2%	0,0%
<b>Total</b>	<b>13,9</b>	<b>14,3</b>	<b>2,8%</b>	<b>100%</b>	<b>100%</b>

Fuente: DEE en base a datos de SmartDATA/CNCE/CIU

**Cuadro 7 – Exportaciones hacia Brasil por Manufacturas de Origen Industrial**  
(Clasificadas a 6 dígitos del Sistema Armonizado)

Sistema Armonizado *Descripción abreviada	Año en millones de USD		Enero - Febrero	
	2022	2023	Variación 2023/2022	Participación 2022 2023
870421 - VEHICULOS AUTOMÓVILES PARA EL TRANSPORTE DE MERCANCIAS DE PESO TOTAL CON CARGA MÁX. INFERIOR O IGUAL A 5 T	26,2	33,9	29%	23,2% 31,7%
392230 - PREFORMAS PET	25,9	26,6	3%	22,9% 24,9%
391710 - TRIPAS ARTIFICIALES DE PROTEINAS ENDURECIDAS O DE PLASTICOS CELULOSICOS	5,0	6,3	27%	4,4% 5,9%
870895 - BOLSAS INFLABLES DE SEGURIDAD CON SISTEMA DE INFLADO (AIRBAG); SUS PARTES	2,9	5,4	85%	2,6% 5,0%
390422 - PLASTIFICADOS	1,6	4,6	185%	1,4% 4,3%
870210 - VEHÍCULOS AUTOMÓVILES CON MOTOR DE EMBOLO (PISTON), DE ENCENDIDO POR COMPRESION (DIESEL O SEMI-DIESEL)	20,7	4,1	-80%	18,3% 3,8%
340231 - ÁCIDOS ALQUILBENCENO SULFÓNICOS LINEALES Y SUS SALES	0,0	2,3	-	0,0% 2,1%
400510 - CAUCHO	2,1	1,8	-11%	1,8% 1,7%
300242 - VACUNAS PARA USO EN MEDICINA VETERINARIA	1,9	1,6	-19%	1,7% 1,5%
300490 - LOS DEMÁS MEDICAMENTOS	1,2	1,4	23%	1,0% 1,3%
940199 - LAS DEMÁS PARTES DE ASIENTOS	0,6	1,2	105%	0,5% 1,1%
340239 - AGENTES DE SUPERFICIE ORGÁNICOS NO IÓNICOS	3,4	1,1	-66%	3,0% 1,1%
730640 - LOS DEMÁS TUBOS Y PERFILES HUECOS SOLDADOS, DE SECCIÓN CIRCULAR, DE ACERO INOXIDABLE	5,0	1,1	-79%	4,4% 1,0%
760200 - DESPERDICIOS Y DESECHOS, DE ALUMINIO.	1,1	0,9	-16%	1,0% 0,9%
392043 - LAS DEMÁS PLACAS CON UN CONTENIDO DE PLASTIFICANTES SUPERIOR O IGUAL AL 6 % EN PESO	1,0	0,9	-12%	0,9% 0,9%
252210 - CAL VIVA	1,1	0,9	-19%	1,0% 0,8%
740400 - DESPERDICIOS Y DESECHOS, DE COBRE.	0,4	0,9	91%	0,4% 0,8%
710310 - EN BRUTO O SIMPLEMENTE ASERRADAS O DESBASTADAS	0,9	0,9	-6%	0,8% 0,8%
293339 - LOS DEMÁS COMPUESTOS CUYA ESTRUCTURA CONTenga UN CICLO PIRIDINA (INCLUSO HIDROGENADO), SIN CONDENSAR	0,5	0,7	38%	0,4% 0,6%
630790 - LOS DEMÁS ARTÍCULOS CONFECCIONADOS, INCLUIDOS LOS PATRONES PARA PRENDAS DE VESTIR	0,6	0,6	7%	0,5% 0,6%
392390 - LOS DEMÁS ARTÍCULOS PARA EL TRANSPORTE O ENVASADO, DE PLÁSTICO*	0,6	0,6	4%	0,5% 0,6%
320417 - COLORANTES PIGMENTARIOS Y PREPARACIONES A BASE DE ESTOS COLORANTES	0,8	0,6	-29%	0,7% 0,5%
320649 - LAS DEMÁS MATERIAS COLORANTES Y LAS DEMÁS PREPARACIONES	0,6	0,6	-11%	0,6% 0,5%
300439 - LOS DEMÁS	0,0	0,6	-	0,0% 0,5%
470710 - PAPEL O CARTON KRAFT CRUDO O PAPEL O CARTON CORRUGADO	0,1	0,4	419%	0,1% 0,4%
292419 - LOS DEMÁS COMPUESTOS CON FUNCIÓN CARBOXIAMIDA	0,2	0,4	139%	0,2% 0,4%
600110 - TEJIDOS <DE PELO LARGO>	0,2	0,4	158%	0,1% 0,4%
722020 - PRODUCTOS LAMINADOS PLANOS DE ACERO INOXIDABLE	0,0	0,4	-	0,0% 0,4%
380891 - INSECTICIDAS	0,3	0,3	29%	0,2% 0,3%
392062 - LAS DEMÁS PLACAS DE DE POLI(TEREFTALATO DE ETILENO)	1,1	0,3	-71%	0,9% 0,3%
320890 - LOS DEMÁS PINTURAS Y BARNICES A BASE DE POLIMEROS SINTÉTICOS O NATURALES MODIFICADOS	0,1	0,3	122%	0,1% 0,3%
283329 - LOS DEMÁS SULFATOS	0,2	0,3	27%	0,2% 0,3%
280610 - CLORURO DE HIDROGENO (ACIDO CLORHIDRICO)	0,2	0,3	32%	0,2% 0,2%
390521 - EN DISPERSION ACUOSA	0,0	0,3	-	0,0% 0,2%
560313 - TELA SIN TEJER, DE FILAMENTOS SINTÉTICOS, DE PESO SUPERIOR A 70 G/M2 PERO INFERIOR O IGUAL A 150 G/M2	0,7	0,3	-62%	0,6% 0,2%
390690 - LOS DEMAS POLÍMEROS ACRÍLICOS EN FORMAS PRIMARIAS	0,3	0,2	-3%	0,2% 0,2%
420500-LAS DEMAS MANUFACTURAS DE CUERO NATURAL O CUERO REGENERADO.	0,3	0,2	-24%	0,3% 0,2%
560312 - TELA SIN TEJER, INCL. IMPREGNADA, RECUBIERTA, REVESTIDA O ESTRATIFICADA*	0,1	0,2	184%	0,1% 0,2%
Sub total	107,7	103,8	-3,7%	95,4% 97,1%
Resto	5,2	3,1	-40,1%	4,6% 2,9%
<b>Total</b>	<b>112,9</b>	<b>106,9</b>	<b>-5,4%</b>	<b>100% 100%</b>

Fuente: DEE en base a datos de SmartDATA/CNCE/CIU

# MONITOREO INDUSTRIAL



Cámara de Industrias del Uruguay

Cuadro 7 – **Exportaciones hacia Brasil por Manufacturas de Origen Agropecuario**  
(Clasificadas a 6 dígitos del Sistema Armonizado)

Sistema Armonizado *Descripción abreviada	Enero - Febrero			Participación	
	Año en millones de USD 2021	2022	Variación 2022/2021	2021	2022
040221 - LECHE EN POLVO SIN ADICIÓN DE AZÚCAR NI OTRO EDULCORANTE	3,2	44,1	-	3,7%	32,2%
110710 - MALTA SIN TOSTAR	31,5	31,4	0%	36,2%	22,9%
151790 - LAS DEMÁS, MARGARINA	11,6	13,8	19%	13,3%	10,1%
020230 - CARNE BOVINA DESHUESADA CONGELADA	6,5	7,0	7%	7,5%	5,1%
040210 - LECHE EN POLVO CON UN CONTENIDO DE MATERIAS GRASAS INFERIOR O IGUAL AL 1,5% EN PESO*	4,8	6,4	33%	5,5%	4,7%
190190 - LOS DEMÁS PREPARACIONES ALIMENTICIAS	1,5	5,8	279%	1,8%	4,3%
020442 - LOS DEMÁS CORTES (TROZOS) SIN DESHUESAR, DE CARNE OVINA CONGELADA	3,2	3,9	23%	3,7%	2,9%
040390 - LOS DEMÁS YOGUR, SUERO DE MANTECA, LECHE Y NATA*	0,4	3,3	766%	0,4%	2,4%
210390 - LOS DEMÁS, PREPARACIONES PARA SALSAS Y SALSAS PREPARADAS*	2,5	3,2	28%	2,8%	2,3%
180500 - CACAO EN POLVO SIN ADICIÓN DE AZÚCAR NI OTRO EDULCORANTE	1,3	1,9	48%	1,5%	1,4%
040610 - QUESO FRESCO (SIN MADURAR), INCLUIDO EL DEL LACTOSUERO, Y REQUESON	0,7	1,6	148%	0,8%	1,2%
020130 - CARNE BOVINA DESHUESADA REFRIGERADA	2,6	1,5	-42%	3,0%	1,1%
040690 - LOS DEMÁS QUESOS	1,8	1,4	-20%	2,0%	1,0%
220421 - VINO DE UVAS FRESCAS EN RECIPIENTES CON CAPACIDAD INFERIOR O IGUAL A 2 LITROS	1,2	1,1	-7%	1,4%	0,8%
110100 - HARINA DE TRIGO O DE MORCAJO (TRANQUILLON)	0,5	1,0	102%	0,6%	0,7%
410150 - CUEROS Y PIELES ENTEROS, DE PESO UNITARIO SUPERIOR A 16 KG	3,1	1,0	-68%	3,6%	0,7%
410411 - PLENA FLOR SIN DIVIDIR; DIVIDIDOS CON LA FLOR	1,3	1,0	-23%	1,5%	0,7%
150210 - SEBO	3,4	0,7	-78%	3,9%	0,5%
090121 - SIN DESCAFEINAR	0,2	0,7	235%	0,2%	0,5%
200819 - MEZCLAS DE FRUTAS U OTROS FRUTOS Y DEMÁS PARTES COMESTIBLES DE PLANTAS*	0,2	0,5	193%	0,2%	0,4%
151529 - LOS DEMÁS GRASAS Y ACEITES, VEGETALES O DE ORIGEN MICROBIANO*	0,3	0,5	43%	0,4%	0,4%
020443 - CARNE OVINA DESHUESADA CONGELADA	0,2	0,5	170%	0,2%	0,4%
150500 - GRASA DE LANA Y SUSTANCIAS GRASAS DERIVADAS, INCLUIDA LA LANOLINA	0,4	0,4	13%	0,4%	0,3%
510529 - LAS DEMÁS LANAS	0,2	0,4	110%	0,2%	0,3%
030488 - CAZONES, DEMÁS ESCUALOS Y RAYAS (RAJIDAE)	0,4	0,4	1%	0,4%	0,3%
051199 - LOS DEMÁS ANIMALES MUERTOS IMPROPIOS PARA LA ALIMENTACIÓN HUMANA	0,4	0,3	-12%	0,4%	0,2%
151319 - LOS DEMÁS ACEITE DE COCO, DE ALMEDRA O DE BABASÚ*	0,0	0,3	-	0,0%	0,2%
020622 - HIGADOS	0,0	0,3	-	0,0%	0,2%
051000 - SUSTANCIAS DE ORIGEN ANIMAL UTILIZADAS PARA LA PREPARACIÓN DE PRODUCTOS FARMACÉUTICOS*	0,1	0,3	268%	0,1%	0,2%
040590 - LAS DEMÁS MANTECA Y DEMÁS MATERIAS GRASAS DE LA LECHE	0,4	0,3	-29%	0,4%	0,2%
440719 - LAS DEMÁS MADERAS ASERRADAS DE CONÍFERAS	0,0	0,2	-	0,0%	0,2%
020220 - LOS DEMÁS CORTES (TROZOS) SIN DESHUESAR DE CARNES DE ANIMALES DE LA ESPECIE BOVINA	0,3	0,2	-23%	0,3%	0,2%
150920 - ACEITE DE OLIVA VIRGEN EXTRA	0,1	0,2	230%	0,1%	0,1%
040410 - LACTOSUERO, AUNQUE ESTE MODIFICADO, INCLUSO CONCENTRADO*	0,4	0,2	-49%	0,4%	0,1%
220300 - CERVEZA DE MALTA	0,2	0,2	-22%	0,2%	0,1%
151219 - LOS DEMÁS ACEITES DE GIRASOL, CÁRTAMO O ALGODÓN	0,1	0,1	44%	0,1%	0,1%
040510 - MANTECA	0,0	0,1	-	0,0%	0,1%
040630 - QUESO FUNDIDO, EXCEPTO EL RALLADO O EN POLVO	0,8	0,1	-88%	0,9%	0,1%
Sub total	85,4	136,4	59,6%	98,2%	99,6%
Resto	1,6	0,5	-66,6%	1,8%	0,4%
<b>Total</b>	<b>87,0</b>	<b>136,9</b>	<b>57,3%</b>	<b>100%</b>	<b>100%</b>

Fuente: DEE en base a datos de SmartDATA/CNCE/CIU

Cuadro 9 – Exportaciones por CIU Rev. 4

CIU Rev. 4 Descripción abreviada	Enero - Febrero			Participación	
	Año en millones de US\$			2021	2022
	2021	2022	Variación 2022/2021		
Matanza de ganado y otros animales (excepto aves) conservación y preparación de sus carnes	562	404	-28%	32,8%	25,6%
Extracción de madera	132	186	40%	7,7%	11,8%
Cultivo de cereales (excepto arroz), legumbres y semillas oleaginosas	234	185	-21%	13,6%	11,8%
Elaboración de productos lácteos	137	151	10%	8,0%	9,6%
Producción, transmisión y distribución de energía eléctrica	100	81	-19%	5,8%	5,1%
Elaboración de productos de molinería	53	67	27%	3,1%	4,3%
Fabricación de vehículos automotores	56	55	-3%	3,3%	3,5%
Aserrado y acepilladura de madera	52	51	-3%	3,1%	3,2%
Fabricación de productos de plástico	47	47	-1%	2,8%	3,0%
Elaboración de bebidas malteadas y de malta	38	40	7%	2,2%	2,6%
Elaboración de aceites y grasas de origen vegetal y animal	20	34	70%	1,2%	2,2%
Fabricación de productos farmacéuticos, sustancias químicas medicinales y de productos botánicos	29	28	-2%	1,7%	1,8%
Curtido y adobo de cueros; adobo y teñido de pieles	24	20	-16%	1,4%	1,3%
Preparación e hilandería de fibras textiles	23	19	-18%	1,3%	1,2%
Elaboración de otros productos alimenticios	7	14	99%	0,4%	0,9%
Fabricación de hojas de madera para enchapado y paneles a base de madera, etc.	16	13	-16%	0,9%	0,8%
Fabricación de plásticos y de caucho sintético en formas primarias	7	12	79%	0,4%	0,8%
Procesamiento y conservación de pescados, crustáceos y mariscos	15	12	-19%	0,9%	0,8%
Indeterminado	15	12	-20%	0,9%	0,7%
Fabricación de sustancias químicas básicas y biocombustibles	13	12	-14%	0,8%	0,7%
Cría de ganado vacuno y búfalos	4	11	200%	0,2%	0,7%
Cultivo de arroz	10	9	-5%	0,6%	0,6%
Fabricación de otros cables eléctricos y electrónicos	7	9	20%	0,4%	0,5%
Fabricación de jabones y detergentes, preparados para limpiar y pulir, perfumes y artículos de tocador	13	8	-35%	0,7%	0,5%
Fabricación de pesticidas y de otros productos químicos de uso agropecuario.	7	7	6%	0,4%	0,5%
Fabricación de partes y accesorios para motores de vehículos automotores	4	6	54%	0,2%	0,4%
Fabricación de instrumentos y suministros médicos y dentales	1	5	494%	0,1%	0,3%
Cría de ovejas y cabras	5	5	19%	0,3%	0,3%
Fabricación de otros productos químicos n.c.p.	4	5	15%	0,2%	0,3%
Cría de otros animales	6	4	-27%	0,3%	0,3%
Elaboración de cacao, chocolate y confites	3	4	16%	0,2%	0,2%
Explotación de otras minas y canteras n.c.p.	3	4	18%	0,2%	0,2%
Fabricación de muebles	4	4	-6%	0,2%	0,2%
Elaboración de alimentos preparados para animales	1	3	211%	0,1%	0,2%
Fabricación de otros productos de caucho	3	3	-5%	0,2%	0,2%
Fabricación de otros productos textiles n.c.p.	3	3	-9%	0,2%	0,2%
Fabricación de cemento, cal y yeso	2	3	15%	0,1%	0,2%
Industrias básicas de hierro y acero	7	3	-66%	0,4%	0,2%
Fabricación de otros artículos de papel y cartón n.c.p.	1	2	75%	0,1%	0,1%
Fabricación de productos primarios de metales preciosos y metales no ferrosos	2	2	9%	0,1%	0,1%
Sub total	1.670	1.543	-7,6%	97,4%	97,9%
Resto	45	32	-27,6%	2,6%	2,1%
<b>Total</b>	<b>1.714</b>	<b>1.575</b>	<b>-8,1%</b>	<b>100%</b>	<b>100%</b>

Fuente: DEE en base a datos de SmartDATA

Cuadro 10 – Exportaciones por destino

Destino	Enero - Febrero				
	Año en millones de USD		Variación	Participación	
	2021	2022	2022/2021	2021	2022
BRASIL	298	340	14%	17,4%	21,6%
REPÚBLICA POPULAR DE CHINA	433	245	-44%	25,3%	15,5%
Z.F.NUEVA PALMIRA	167	107	-36%	9,7%	6,8%
EE.UU.	88	100	14%	5,1%	6,4%
Z.F. PUNTA PEREIRA	42	87	106%	2,5%	5,5%
ARGENTINA	95	74	-22%	5,5%	4,7%
Z.F. FRAY BENTOS - BOTNIA	52	59	13%	3,1%	3,8%
HOLANDA (PAÍSES BAJOS)	48	45	-5%	2,8%	2,9%
CHILE	30	42	40%	1,7%	2,7%
ZONA FRANCA DURAZNO	1	32	-	0,1%	2,0%
FRANCIA	14	27	98%	0,8%	1,7%
REINO UNIDO	17	26	52%	1,0%	1,7%
ARGELIA	56	24	-57%	3,3%	1,5%
PORTUGAL	15	21	39%	0,9%	1,4%
MÉXICO	44	21	-52%	2,6%	1,3%
PARAGUAY	24	19	-20%	1,4%	1,2%
INDIA	18	19	7%	1,0%	1,2%
PERÚ	10	19	96%	0,6%	1,2%
TURQUÍA	2	18	642%	0,1%	1,1%
ALEMANIA	12	17	44%	0,7%	1,1%
ITALIA	13	16	18%	0,8%	1,0%
RUSIA (FEDERACIÓN RUSA)	21	15	-29%	1,2%	0,9%
ISRAEL	21	12	-44%	1,2%	0,8%
BOLIVIA	7	12	61%	0,4%	0,7%
CANADÁ	12	12	-4%	0,7%	0,7%
BÉLGICA, LUXEMBURGO	9	11	26%	0,5%	0,7%
ESPAÑA	12	11	-11%	0,7%	0,7%
TAILANDIA	11	10	-8%	0,7%	0,7%
COSTA RICA	8	10	22%	0,5%	0,6%
JAPÓN	12	9	-21%	0,7%	0,6%
COLOMBIA	8	6	-33%	0,5%	0,4%
NIGERIA	2	5	184%	0,1%	0,3%
EGIPTO	10	5	-47%	0,6%	0,3%
SENEGAL	0	5	-	0,0%	0,3%
SUDÁFRICA	3	4	55%	0,2%	0,3%
ARABIA SAUDITA	2	4	129%	0,1%	0,3%
BAHREIN	1	4	357%	0,1%	0,3%
SUIZA	3	4	16%	0,2%	0,2%
Sub total	1.623	1.500	-7,6%	94,7%	95,2%
Resto	91	76	-17,3%	5,3%	4,8%
<b>Total</b>	<b>1.714</b>	<b>1.575</b>	<b>-8,1%</b>	<b>100%</b>	<b>100%</b>

Fuente: DEE en base a datos de SmartDATA

## 5.2 Importaciones<sup>5</sup>

Cuadro 11 – Principales productos de importación por capítulo

Capítulo S.A. *Descripción abreviada	Enero - Febrero				
	En millones de USD			Participación	
	2022	2023	Variación 2023/2022	2022	2023
27-COMBUSTIBLES MINERALES, ACEITES MINERALES Y PRODUCTOS DE SU DESTILACION	372	381	3%	20,6%	19,4%
87-VEHÍCULOS AUTOMÓVILES Y SUS PARTES Y ACCESORIOS*	184	233	27%	10,2%	11,9%
84-MÁQUINAS, APARATOS, ARTEFACTOS MECÁNICOS Y SUS PARTES*	174	218	25%	9,7%	11,1%
85-MÁQUINAS, APARATOS Y MATERIAL ELÉCTRICO*	147	144	-2%	8,1%	7,3%
39-PLÁSTICO Y SUS MANUFACTURAS	95	108	14%	5,2%	5,5%
30-PRODUCTOS FARMACÉUTICOS	50	62	23%	2,8%	3,1%
02-CARNE Y DESPOJOS COMESTIBLES	35	48	36%	1,9%	2,4%
73-MANUFACTURAS DE FUNDICIÓN, HIERRO O ACERO	36	39	8%	2,0%	2,0%
38-PRODUCTOS DIVERSOS DE LAS INDUSTRIAS QUÍMICAS	61	38	-37%	3,4%	1,9%
23-RESIDUOS Y DESPERDICIOS DE LAS INDUSTRIAS ALIMENTARIAS*	25	38	49%	1,4%	1,9%
90-INSTRUMENTOS Y APARATOS DE OPTICA, FOTOGRAFIA*	26	34	31%	1,4%	1,7%
94-MUEBLES*	30	34	13%	1,6%	1,7%
61-PRENDAS Y COMPLEMENTOS (ACCESORIOS), DE VESTIR, DE PUNTO	25	32	28%	1,4%	1,6%
48-PAPEL Y CARTÓN; MANUFACTURAS DE PASTA DE CELULOSA*	27	30	14%	1,5%	1,5%
15-GRASA Y ACEITES ANIMALES O VEGETALES*	30	29	-3%	1,6%	1,5%
29-PRODUCTOS QUÍMICOS ORGÁNICOS	29	23	-21%	1,6%	1,2%
62-PRENDAS Y COMPLEMENTOS (ACCESORIOS), DE VESTIR, EXCEPTO LOS DE PUNTO	16	23	38%	0,9%	1,2%
11-PRODUCTOS DE LA MOLINERÍA, MALTA*	21	22	4%	1,2%	1,1%
40-CAUCHO Y SUS MANUFACTURAS	25	22	-13%	1,4%	1,1%
72-FUNDICION, HIERRO Y ACERO	37	21	-44%	2,0%	1,0%
22-BEBIDAS, LIQUIDOS ALCOHOLICOS Y VINAGRE	14	19	36%	0,8%	1,0%
31-ABONOS	26	18	-31%	1,4%	0,9%
20-PREPARACIONES DE HORTALIZAS, FRUTAS U OTROS FRUTOS O DEMAS PARTES DE PLANTAS	15	18	20%	0,8%	0,9%
33-ACEITES ESENCIALES Y RESINOIDES; PREPARACIONES DE PERFUMERIA, DE TOCADOR O DE COSMETICA	16	17	3%	0,9%	0,9%
64-CALZADO, POLAINAS Y ARTICULOS ANALOGOS*	14	16	14%	0,8%	0,8%
34-JABÓN, AGENTES DE SUPERFICIE ORGÁNICOS*	14	15	3%	0,8%	0,7%
19-PREPARACIONES A BASE DE CEREALES, HARINA, ALMIDÓN, FÉCULA O LECHE*	11	15	32%	0,6%	0,7%
76-ALUMINIO Y SUS MANUFACTURAS	11	14	23%	0,6%	0,7%
09-CAFE, TE, YERBA MATE Y ESPECIAS.	12	13	8%	0,7%	0,7%
21-PREPARACIONES ALIMENTICIAS DIVERSAS	13	13	1%	0,7%	0,7%
10-CEREALES	1	12	-	0,1%	0,6%
32-EXTRACTOS CURTIENTES O TINTÓREOS*	10	11	14%	0,5%	0,6%
25-SAL; AZUFRE; TIERRAS Y PIEDRAS; YESOS, CALES Y CEMENTOS.	15	10	-32%	0,9%	0,5%
08-FRUTAS Y FRUTOS COMESTIBLES*	9	10	21%	0,5%	0,5%
17-AZUCARES Y ARTÍCULOS DE CONFITERÍA	10	10	-7%	0,6%	0,5%
44-MADERA, CARBÓN VEGETAL Y MANUFACTURAS DE MADERA	8	10	15%	0,5%	0,5%
69-PRODUCTOS CERÁMICOS	9	9	4%	0,5%	0,5%
18-CACAO Y SUS PREPARACIONES	6	8	46%	0,3%	0,4%
96-MANUFACTURAS DIVERSAS	9	8	-2%	0,5%	0,4%
68-MANUFACTURAS DE PIEDRA, YESO FRAGUABLE, CEMENTO, AMIANTO (ASBESTO), MICA O MATERIAS ANALOGAS	6	8	17%	0,4%	0,4%
Sub total	1.673	1.828	9,3%	92,6%	93,0%
Resto	134	137	2,3%	7,4%	7,0%
<b>Total</b>	<b>1.806</b>	<b>1.965</b>	<b>8,8%</b>	<b>100%</b>	<b>100%</b>

Fuente: DEE en base a datos de SmartDATA

<sup>5</sup> Las importaciones en régimen general incluyen las compras en Admisión Temporal.



# MONITOREO INDUSTRIAL



Cámara de Industrias del Uruguay

Cuadro 12 – Principales productos de importación por subpartida

Subpartida *Descripción abreviada	Enero - Febrero			Participación	
	En millones de USD 2022	2023	Variación 2023/2022	2022	2023
270900 - ACEITES CRUDOS DE PETROLEO O DE MINERAL BITUMINOSO	245	249	2%	13,5%	12,7%
271019 - LOS DEMAS	94	53	-43%	5,2%	2,7%
851713 - TELÉFONOS INTELIGENTES	38	45	20%	2,1%	2,3%
390761 - POLI(TEREFALATO DE ETILENO) CON UN ÍNDICE DE VISCOSIDAD SUPERIOR O IGUAL A 78 ML/G	20	40	98%	1,1%	2,0%
271600 - ENERGÍA ELÉCTRICA	4	38	840%	0,2%	1,9%
870899 - LOS DEMÁS PARTES Y ACCESORIOS DE VEHÍCULOS AUTOMÓVILES *	21	32	53%	1,1%	1,6%
300490 - LOS DEMÁS MEDICAMENTOS	20	26	35%	1,1%	1,3%
870321 - AUTOMÓVILES PARA TURISMO Y DEMÁS VEHÍCULOS DE TRANSPORTE*	18	22	24%	1,0%	1,1%
870322 - DE CILINDRADA SUPERIOR A 1.000 CM3 PERO INFERIOR O IGUAL A 1.500 CM3	20	21	7%	1,1%	1,1%
020130 - CARNE BOVINA DESHUESADA REFRIGERADA	14	21	46%	0,8%	1,1%
847130 - MAQUINAS AUTOMATICAS PARA TRATAMIENTO O PROCESAMIENTO DE DATOS*	14	21	44%	0,8%	1,0%
843351 - COSECHADORAS-TRILLADORAS	5	20	305%	0,3%	1,0%
110423 - LOS DEMÁS GRANOS TRABAJADOS DE MAÍZ	19	20	1%	1,1%	1,0%
870431 - DE PESO TOTAL CON CARGA MAXIMA INFERIOR O IGUAL A 5 T	13	17	39%	0,7%	0,9%
020329 - LAS DEMAS, CARNE DE ANIMALES DE LA ESPECIE PORCINA CONGELADA*	14	17	25%	0,8%	0,9%
271320 - BETUN DE PETROLEO	8	16	103%	0,4%	0,8%
271311 - COQUE DE PETRÓLEO SIN CALCINAR	0	15	-	0,0%	0,7%
851762 - APARATOS PARA LA RECEPCIÓN, CONVERSIÓN Y TRANSMISIÓN O REGENERACION DE VOZ, IMAGEN U OTROS DATOS*	12	14	23%	0,6%	0,7%
300215- PRODUCTOS INMUNOLÓGICOS DOSIFICADOS O ACONDICIONADOS PARA LA VENTA AL POR MENOR	7	13	73%	0,4%	0,6%
870421 - VEHÍCULOS AUTOMÓVILES PARA EL TRANSPORTE DE MERCANCIAS DE PESO TOTAL CON CARGA MÁX. INFERIOR O IGUAL A 5 T	11	13	13%	0,6%	0,6%
870323 - AUTOMÓVILES PARA TURISMO Y DEMÁS VEHÍCULOS DE TRANSPORTE*	16	12	-22%	0,9%	0,6%
870121 - TRACTORES ÚNICAMENTE CON MOTOR DE ÉMBOLO (PISTÓN), DE ENCENDIDO POR COMPRESIÓN (DIÉSEL O SEMI-DIÉSEL)	10	12	24%	0,5%	0,6%
090300 - YERBA MATE.	10	11	12%	0,5%	0,6%
100590 - LOS DEMAS, MAÍZ	1	11	-	0,0%	0,6%
380893 - HERBICIDAS*	20	10	-49%	1,1%	0,5%
870340 - LOS DEMÁS VEHÍCULOS, EQUIPADOS PARA LA PROPULSIÓN CON MOTOR DE ÉMBOLO*	6	9	55%	0,3%	0,5%
310210 - UREA, INCLUSO EN DISOLUCION ACUOSA	2	9	451%	0,1%	0,5%
870423 - VEHÍCULOS AUTOMÓVILES PARA EL TRANSPORTE DE MERCANCIAS DE PESO TOTAL CON CARGA MAXIMA SUPERIOR A 20 T	7	8	23%	0,4%	0,4%
870422 - VEHÍCULOS AUTOMÓVILES PARA EL TRANSPORTE DE MERCANCIA CON CARGA MAXIMA SUPERIOR A 5 T PERO INFERIOR O IGUAL A 20 T	3	8	120%	0,2%	0,4%
230910 - ALIMENTOS PARA PERROS O GATOS, ACONDICIONADOS PARA LA VENTA AL POR MENOR	7	7	0%	0,4%	0,4%
220300 - CERVEZA DE MALTA	5	7	34%	0,3%	0,4%
842952 - MAQUINAS CUYA SUPERESTRUCTURA PUEDA GIRAR 360?	4	7	62%	0,2%	0,4%
210690 - LAS DEMAS PREPARACIONES ALIMENTICIAS n.c.p.	6	7	9%	0,4%	0,4%
200410 - PAPAS (PATATAS)*	5	7	53%	0,2%	0,4%
300212 - ANTISUEROS (SUEROS CON ANTICUERPOS) Y DEMÁS FRACCIONES DE LA SANGRE	2	7	324%	0,1%	0,3%
870380 - AUTOMÓVILES DE TURISMO Y DEMÁS VEHÍCULOS AUTOMÓVILES	3	7	115%	0,2%	0,3%
401110 - NEUMÁTICOS DE CAUCHO DE LOS TIPOS UTILIZADOS EN AUTOMOVILES DE TURISMO*	6	7	5%	0,4%	0,3%
870829 - PARTES Y ACCESORIOS DE CARROCEÍAS PARA TRACTORES, VEHÍCULOS DE MOTOR PARA EL TRANSPORTE DE DIEZ O MÁS PERSONAS*	6	7	14%	0,3%	0,3%
230400 - TORTAS Y DEMAS RESIDUOS SOLIDOS DE LA EXTRACCION DEL ACEITE DE SOJA	2	6	168%	0,1%	0,3%
Sub total	716	871	21,7%	39,6%	44,3%
Resto	1.091	1.094	0,3%	60,4%	55,7%
<b>Total</b>	<b>1.806</b>	<b>1.965</b>	<b>8,8%</b>	<b>100%</b>	<b>100%</b>

Fuente: DEE en base a datos de SmartDATA/CNCE/CIU

# MONITOREO INDUSTRIAL



Cámara de Industrias del Uruguay

Cuadro 13 – Importaciones clasificadas por Uso Económico

Uso Económico	Enero - Febrero				
	En millones de USD		Variación	Participación	
	2022	2023	2023/2022	2022	2023
Bienes intermedios	552	566	2%	30,6%	28,8%
Bienes de consumo	381	431	13%	21,1%	21,9%
Bienes de capital	314	392	25%	17,4%	19,9%
Combustibles	356	348	-2%	19,7%	17,7%
Piezas y accesorios para bienes de capital	138	152	10%	7,7%	7,7%
Vehículos automotores para pasajeros	65	75	17%	3,6%	3,8%
Resto	0	1	479%	0,0%	0,1%
<b>Total</b>	<b>1.806</b>	<b>1.965</b>	<b>8,8%</b>	<b>100%</b>	<b>100%</b>

Fuente: DEE en base a datos de SmartDATA/CNCE/CIU

Cuadro 14 – Importaciones clasificadas por CIU Rev. 4

CIU Rev. 4 Descripción abreviada	Enero - Febrero				
	En millones de USD			Participación	
	2021	2022	2022/2021	2021	2022
Extracción de petróleo crudo	245	249	2%	13,5%	12,7%
Fabricación de vehículos automotores	117	153	31%	6,5%	7,8%
Fabricación de los productos de la refinación del petróleo	110	86	-22%	6,1%	4,4%
Fabricación de equipos de comunicaciones	63	70	11%	3,5%	3,5%
Fabricación de productos farmacéuticos, sustancias químicas medicinales y de productos botánicos	56	67	20%	3,1%	3,4%
Fabricación de plásticos y de caucho sintético en formas primarias	57	67	18%	3,1%	3,4%
Fabricación de maquinaria agropecuaria y forestal	38	60	59%	2,1%	3,1%
Fabricación de partes y accesorios para motores de vehículos automotores	39	54	38%	2,1%	2,7%
Matanza de ganado y otros animales (excepto aves) conservación y preparación de sus carnes	36	51	42%	2,0%	2,6%
Fabricación de productos de plástico	40	42	4%	2,2%	2,1%
Fabricación de prendas de vestir, excepto prendas de piel	30	39	30%	1,7%	2,0%
Producción, transmisión y distribución de energía eléctrica	4	38	840%	0,2%	1,9%
Fabricación de computadoras y equipo periférico	32	37	16%	1,8%	1,9%
Elaboración de aceites y grasas de origen vegetal y animal	30	32	8%	1,6%	1,6%
Fabricación de otros tipos de maquinaria de uso general	32	31	-2%	1,7%	1,6%
Fabricación de sustancias químicas básicas y biocombustibles	36	31	-15%	2,0%	1,6%
Fabricación de otros productos químicos n.c.p.	39	29	-25%	2,2%	1,5%
Fabricación de maquinaria para explotación de minas y canteras y para obras de construcción	14	29	109%	0,8%	1,5%
Fabricación de motores eléctricos, generadores, transformadores eléctricos, distribución de la electricidad y aparatos	26	29	11%	1,4%	1,5%
Industrias básicas de hierro y acero	49	29	-41%	2,7%	1,5%
Fabricación de otros productos elaborados de metal n.c.p.	20	25	24%	1,1%	1,3%
Fabricación de jabones y detergentes, preparados para limpiar y pulir, perfumes y artículos de tocador	25	25	-3%	1,4%	1,3%
Fabricación de muebles	20	22	11%	1,1%	1,1%
Elaboración de productos de molinería	22	22	1%	1,2%	1,1%
Fabricación de pesticidas y de otros productos químicos de uso agropecuario.	30	20	-34%	1,7%	1,0%
Procesamiento y conservación de frutas y vegetales	16	20	21%	0,9%	1,0%
Cultivo de cereales (excepto arroz), legumbres y semillas oleaginosas	5	19	262%	0,3%	1,0%
Fabricación de abonos y compuestos de nitrógeno	27	18	-31%	1,5%	0,9%
Fabricación de tejidos y tela de punto (Crochet o Ganchillo)	15	18	23%	0,8%	0,9%
Indeterminado	14	18	24%	0,8%	0,9%
Fabricación de aparatos de uso doméstico	22	18	-18%	1,2%	0,9%
Fabricación de calzado	14	16	14%	0,8%	0,8%
Fabricación de otros cables eléctricos y electrónicos	29	15	-46%	1,6%	0,8%
Fabricación de bombas, compresores, grifos y válvulas	12	15	20%	0,7%	0,8%
Elaboración de otros productos alimenticios	14	15	2%	0,8%	0,8%
Fabricación de instrumentos y suministros médicos y dentales	11	15	32%	0,6%	0,7%
Fabricación de productos metálicos para uso estructural	9	14	61%	0,5%	0,7%
Fabricación de cubiertas y cámaras de caucho; recauchutado y renovación de cubiertas de caucho	15	14	-10%	0,9%	0,7%
Fabricación de otros tipos de maquinaria de uso especial	11	14	22%	0,6%	0,7%
Sub total	1.423	1.563	9,8%	78,8%	79,6%
Resto	383	402	4,8%	21,2%	20,4%
<b>Total</b>	<b>1.806</b>	<b>1.965</b>	<b>8,8%</b>	<b>100%</b>	<b>100%</b>

Fuente: DEE en base a datos de SmartDATA

Cuadro 15 – Importaciones por origen

País Origen	Enero - Febrero				
	En millones de USD		Variación	Participación	
	2022	2023	2023/2022	2022	2023
REPÚBLICA POPULAR DE CHINA	344	421	22%	19,1%	21,4%
BRASIL	323	404	25%	17,9%	20,6%
EE.UU.	239	272	14%	13,2%	13,9%
ARGENTINA	191	198	3%	10,6%	10,1%
NIGERIA	82	88	7%	4,6%	4,5%
ALEMANIA	37	48	32%	2,0%	2,5%
ESPAÑA	45	43	-6%	2,5%	2,2%
INDIA	86	41	-52%	4,7%	2,1%
FRANCIA	32	36	11%	1,8%	1,8%
MÉXICO	29	35	20%	1,6%	1,8%
PARAGUAY	18	34	85%	1,0%	1,7%
ITALIA	28	32	14%	1,5%	1,6%
TURQUÍA	39	27	-31%	2,2%	1,4%
REINO UNIDO	18	23	27%	1,0%	1,2%
CHILE	16	18	14%	0,9%	0,9%
VIETNAM	12	16	42%	0,6%	0,8%
BÉLGICA, LUXEMBURGO	12	16	30%	0,7%	0,8%
JAPÓN	10	12	25%	0,5%	0,6%
COREA (SUR)	22	11	-50%	1,2%	0,6%
DINAMARCA	17	10	-40%	0,9%	0,5%
SUECIA	5	9	84%	0,3%	0,5%
CANADÁ	8	9	9%	0,5%	0,5%
EGIPTO	6	9	61%	0,3%	0,5%
BANGLADESH	4	9	106%	0,2%	0,4%
FINLANDIA	8	7	-13%	0,5%	0,4%
SUIZA	7	7	-4%	0,4%	0,4%
TAIWÁN (FORMOSA)	14	7	-52%	0,8%	0,3%
HOLANDA (PAÍSES BAJOS)	28	7	-76%	1,5%	0,3%
KAZAJSTAN	0	6	-	0,0%	0,3%
HONG KONG	8	6	-31%	0,5%	0,3%
ARABIA SAUDITA	1	6	479%	0,1%	0,3%
AUSTRIA	5	5	6%	0,3%	0,3%
ECUADOR	5	5	-3%	0,3%	0,3%
INDONESIA	4	5	42%	0,2%	0,3%
TAILANDIA	5	5	-4%	0,3%	0,3%
IRLANDA (EIRE)	3	5	60%	0,2%	0,3%
URUGUAY	5	4	-16%	0,3%	0,2%
SUDÁFRICA	6	4	-24%	0,3%	0,2%
COLOMBIA	8	4	-47%	0,4%	0,2%
Sub total	1.730	1.904	10,1%	95,7%	96,9%
Resto	77	61	-21,0%	4,3%	3,1%
<b>Total</b>	<b>1.806</b>	<b>1.965</b>	<b>8,8%</b>	<b>100%</b>	<b>100%</b>

Fuente: DEE en base a datos de SmartDATA