



MONITOREO INDUSTRIAL

Comercio Exterior de Bienes del Uruguay

Informe mensual – Diciembre 2022

Año 14 – N° 156
18 de enero de 2023



**Cámara de Industrias
del Uruguay**



MONITOREO INDUSTRIAL



Cámara de Industrias
del Uruguay

1. Exportaciones de bienes¹

En diciembre de 2022, las solicitudes de exportación de bienes se ubicaron en USD 893 millones, disminuyendo 6,6% respecto a igual mes de 2021.

En 2022, las exportaciones alcanzaron los USD 11.594 millones, creciendo 18,1% respecto a 2021. Medidas en volúmenes físicos, las exportaciones en 2022 también se incrementaron en igual comparación, pero en menor magnitud (2,8%).

De excluir las colocaciones externas de energía eléctrica realizadas por UTE, las exportaciones del acumulado del año se reducen a USD 11.182 millones, mostrando un aumento del 21,3% respecto a 2021.

Al incluir las ventas externas de las principales empresas instaladas en zonas francas y las exportaciones de energía eléctrica realizadas por UTE, las colocaciones externas habrían alcanzado los USD 13.547 millones en el acumulado del año, registrando un incremento del 17,6% con relación a 2021.

¹ Nota metodológica: la información estadística incluida en el documento ha sido extraída de SmartDATA en base a datos de solicitudes de exportación e importación proporcionados por la DNA. La comparación interanual se realiza con información de cada año disponible a los dos días del período que se informa. Para la realización de este informe, salvo indicación expresa en contrario, no se incluye el comercio exterior de bienes de zonas francas, así como la proveeduría de bienes dentro de puertos y aeropuertos a empresas de transporte. Tampoco se incluye la información correspondiente a las solicitudes de exportación de energía eléctrica, debido a que la DNA comenzó a realizar dicho registro en el tercer trimestre de 2017. En este sentido, de incluirse dicha información las comparaciones interanuales se encontrarían distorsionadas. Cabe notar que el flujo de comercio que no registra la DNA es considerado en la Cuenta Corriente de la Balanza de Pagos y ha incrementado su importancia en los últimos años.

Nota: La presente publicación ha sido elaborada con el apoyo financiero del Instituto Nacional de Empleo y Formación Profesional (INEFOP), Ley 18.406, art. 2º, lit. Ñ). Su contenido es responsabilidad exclusiva de la Cámara de Industrias del Uruguay (CIU)."

Director: Cr. Mag. Sebastián Pérez. **Equipo técnico:** Ec. Mag. Valeria Cantera, Ec. Mag. Isabel Fleitas, Emilia Ruibal.

Cuadro 1.1 – **Exportaciones uruguayas de bienes**

(En millones de dólares FOB)

Mes	2021	2022	Variación
Enero	578	744	28,7%
Febrero	550	843	53,1%
Marzo	705	888	26,0%
Abril	743	956	28,7%
Mayo	885	1.415	59,9%
Junio	927	1.208	30,4%
Julio	967	1.183	22,3%
Agosto	928	1.044	12,6%
Setiembre	904	908	0,4%
Octubre	752	713	-5,2%
Noviembre	918	798	-13,1%
Diciembre	956	893	-6,6%
Total	9.813	11.594	18,1%

Fuente: DEE en base a datos de SmartDATA

El descenso de las colocaciones externas de diciembre se explicó principalmente por las exportaciones de carne bovina deshuesada congelada (*subpartida 020230*). En efecto, mientras que en diciembre de 2021 se registraron USD 209 millones, en igual mes de 2022 se exportaron USD 129 millones, incidiendo negativamente en 8,4 puntos porcentuales.

Por el contrario, en diciembre de 2022 las ventas externas de energía eléctrica (*subpartida 271600*) se duplicaron respecto al último mes de 2021 pasando de USD 50 millones en 2021 a USD 100 millones en 2022, registrando una incidencia positiva de 5,2 puntos porcentuales.

Al analizar las colocaciones externas por la categoría de grandes rubros, las exportaciones de productos primarios alcanzaron los USD 241 millones en diciembre, disminuyendo 6,5% respecto a igual mes de 2021. Este descenso se debe principalmente al deterioro en las ventas externas de colza (*subpartida 120510*). En el acumulado del año, las exportaciones de productos primarios crecieron 40% en la comparación interanual.

2. Exportaciones industriales

Las exportaciones industriales totalizaron USD 551 millones en diciembre, cayendo 14,9% en la comparación interanual. Si se considera el acumulado del año, las exportaciones de bienes industriales aumentaron 12,5% en comparación con 2021.

Cuadro 2.1 – **Exportaciones industriales uruguayas de bienes**

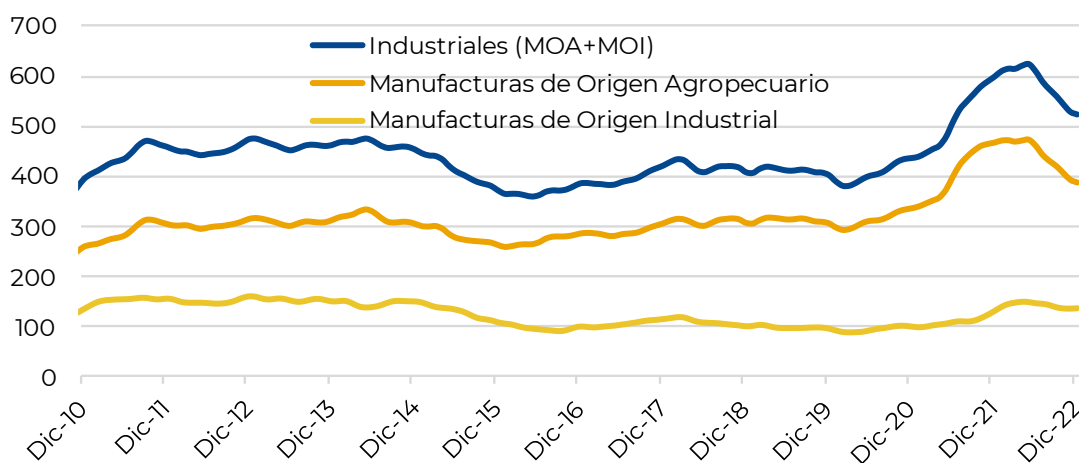
(En millones de dólares FOB)

Mes	2021	2022	Variación
Enero	373	529	41,8%
Febrero	383	588	53,6%
Marzo	514	627	22,0%
Abril	408	571	39,9%
Mayo	463	711	53,7%
Junio	528	622	17,8%
Julio	549	530	-3,4%
Agosto	528	590	11,7%
Setiembre	598	595	-0,6%
Octubre	608	572	-5,9%
Noviembre	633	528	-16,7%
Diciembre	648	551	-14,9%
Total	6.233	7.015	12,5%

Fuente: DEE en base a datos de SmartDATA

Gráfico 2.1 – **Evolución de las exportaciones industriales en dólares**

(Millones de USD, ciclo tendencia)



Fuente: DEE en base a datos de SmartDATA/CNCE

2.1 Manufacturas de Origen Industrial (MOI)

Desagregando por tipo de manufactura, las exportaciones de Manufacturas de Origen Industrial se situaron en USD 140 millones, registrando un aumento del 5% en la comparación con diciembre de 2021. Considerando el acumulado del año, las Manufacturas de Origen Industrial verificaron un crecimiento del 30% en comparación con 2021.

Fabricación de otros productos químicos n.c.p., Fabricación de productos farmacéuticos y Fabricación de pesticidas y de otros productos químicos de uso agropecuario incrementaron sus exportaciones en diciembre. Por el contrario, las ventas externas de Fabricación de vehículos automotores registraron un deterioro en el último mes del año.

Cuadro 2.1.1 – Variación e incidencia de las principales Manufacturas de Origen Industrial

(USD corrientes)

Manufacturas de Origen Industrial			
Biodiesel	Productos farmacéuticos	Insecticidas	Vehículos
Variación (dic. 2022/ 2021)			
488,8%	17,5%	38,2%	-14,1%
Incidencia (dic. 2022/ 2021)			
3,8%	2,3%	1,7%	-2,7%

Fuente: DEE en base a datos de SmartDATA/CNCE

Las exportaciones de Fabricación de otros productos químicos n.c.p. pasaron de USD 1 millón en diciembre de 2021 a USD 6 millones en diciembre de 2022, e incidieron positivamente en 3,8 puntos porcentuales en el desempeño exportador de las Manufacturas de Origen Industrial del último mes del año. Este

crecimiento se debe fundamentalmente a las ventas externas de biodiésel (*subpartida 382600*) por parte de Alcoholes del Uruguay hacia Singapur.

El sector farmacéutico evidenció un incremento del 17,5% sus exportaciones en el mes de diciembre de 2022 e incidió positivamente en 2,3 puntos porcentuales en el desempeño exportador de las Manufacturas de Origen Industrial en el último mes del año. Este desempeño se debe fundamentalmente a las ventas externas de medicamentos (*subpartida 300490*) realizadas por Laboratorio Gador hacia Omán e Iclos Uruguay hacia Argentina.

Las colocaciones externas de Fabricación de pesticidas y de otros productos químicos de uso agropecuario incidieron positivamente en aproximadamente 1,7 puntos porcentuales en el desempeño exportador de las Manufacturas de Origen Industrial en el mes de diciembre, registrando un incremento del 38,2% respecto al monto exportado en diciembre de 2021. Este aumento se debió fundamentalmente a las exportaciones de insecticidas (*subpartida 380891*) por parte de Fenazol hacia Bolivia.

Por el contrario, las ventas externas de Fabricación de vehículos automotores disminuyeron 14,1% respecto a diciembre de 2021, incidiendo aproximadamente en 2,7 puntos porcentuales en el desempeño exportador de las Manufacturas de Origen Industrial en el último mes del año. Esto se debió principalmente al deterioro de las exportaciones de vehículos automóviles para el transporte de diez o más personas (*subpartida 870210*) por parte de Ford Uruguay hacia Brasil.

2.2 Manufacturas de Origen Agropecuario (MOA)

En cuanto a las Manufacturas de Origen Agropecuario, en diciembre de 2022, las colocaciones externas se situaron en USD 411 millones, verificando una caída del 20% respecto a igual mes de 2021. En el acumulado del año, las mismas registraron un crecimiento del 8% en comparación a 2021.

Cabe destacar el comportamiento negativo de Frigoríficos (-34,7%), Elaboración de aceites y grasas de origen vegetal y animal (-34,6%) y Preparación e hilandería de fibras textiles (-33,2%). Por el contrario, las exportaciones de Elaboración de bebidas malteadas evidenciaron un gran dinamismo respecto a diciembre de 2021 (139%).

Las exportaciones del sector cárnico registraron una caída del 34,7%, incidiendo negativamente en 22,6 puntos porcentuales en las exportaciones de Manufacturas de Origen Agropecuario en el último mes del año. Esta reducción obedeció principalmente al deterioro en las colocaciones externas de carne bovina deshuesada congelada (*subpartida 020230*) hacia China.

Cuadro 2.1.2 – **Variación e incidencia de las principales Manufacturas de Origen Agropecuario**
(USD corrientes)

Manufacturas de Origen Agropecuario			
Bebidas malteadas	Lana	Aceites y grasas	Productos cárnicos
Variación (dic. 2022/ 2021)			
139,0%	-33,2%	-34,6%	-34,7%
Incidencia (dic. 2022/ 2021)			
4,2%	-1,0%	-1,0%	-22,6%

Fuente: DEE en base a datos de SmartDATA/CNCE

Elaboración de aceites y grasas de origen vegetal y animal verificó una caída del 34,6% en sus exportaciones en el último mes del año, registrando una incidencia negativa de 1 punto porcentual en las exportaciones de Manufacturas de Origen Agropecuario de diciembre. Este desempeño en el flujo de exportaciones se explica principalmente por la caída de las ventas externas aceite en bruto hacia Chile (*subpartida 151411*).

Las exportaciones de Preparación e hilandería de fibras textiles disminuyeron - 33,2% en la comparación interanual, incidiendo negativamente 1 punto porcentual en el desempeño exportador de las Manufacturas de Origen Agropecuario en el mes de diciembre de 2022. Este desempeño se explica

MONITOREO INDUSTRIAL



Cámara de Industrias
del Uruguay

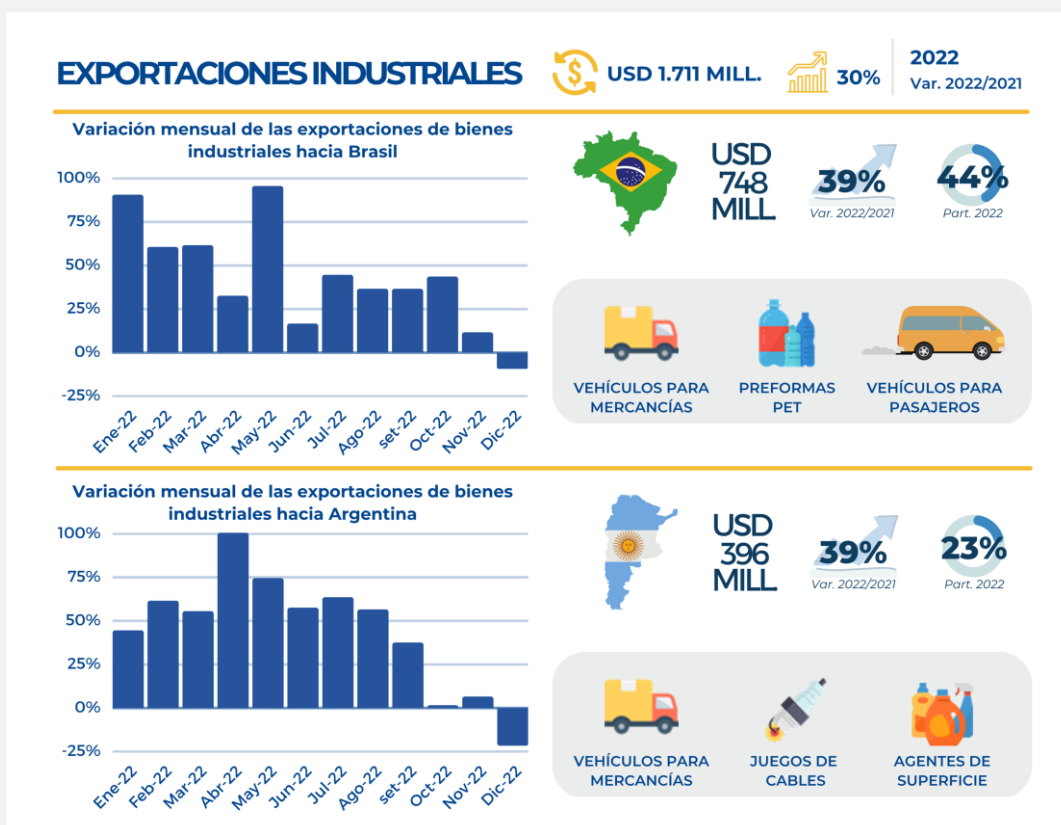
principalmente por el descenso en las ventas externas de lana esquilada (*subpartida 510121*) por parte de Tops Fray Marcos hacia China y Egipto.

Por último, las ventas externas de Elaboración de bebidas malteadas y de malta pasaron de USD 15,6 millones en diciembre de 2021 a USD 37,3 millones en el último mes de 2022 e incidieron positivamente 4,2 puntos porcentuales en el desempeño exportador de las Manufacturas de Origen Agropecuario en diciembre de 2022. Este aumento se le atribuye principalmente al dinamismo de las ventas externas de malta sin tostar (*subpartida 110710*) hacia Brasil por parte de Maltería Oriental.

EXPORTACIONES DE MANUFACTURAS DE ORIGEN INDUSTRIAL HACIA ARGENTINA Y BRASIL

Las exportaciones de Manufacturas de Origen Industrial alcanzaron los USD 1.711 millones en 2022 y registraron un crecimiento del 30% respecto al monto colocado en 2021. Los países limítrofes con el Uruguay constituyeron en el principal destino de estos productos con una participación conjunta del 67%.

En 2022, las colocaciones externas de Manufacturas de Origen Industrial tanto hacia Argentina como hacia Brasil aumentaron 39% respecto 2021.



Vehículos para el transporte de mercancía (*subpartida 870421*) y preformas pet (*subpartida 392330*) y fueron los principales productos de origen industrial exportados hacia el mercado brasileño, mientras que vehículos para el transporte de mercancía (*subpartida 870421*) y juego de cables (*subpartida 854430*) representaron el 32% de las exportaciones de MOI hacia Argentina.

3. Importaciones²

En diciembre de 2022, las importaciones de bienes registradas por la DNA en la comparación interanual aumentaron 9,1%, situándose en USD 1.180 millones.

Cuadro 3.1 – Importaciones uruguayas de bienes

(En millones de dólares CIF)

Mes	2021	2022	Variación
Enero	645	886	37,5%
Febrero	638	929	45,5%
Marzo	830	1.131	36,2%
Abril	735	980	33,3%
Mayo	919	1.106	20,4%
Junio	804	1.077	34,0%
Julio	926	1.227	32,5%
Agosto	847	1.191	40,6%
Setiembre	951	1.085	14,1%
Octubre	1.034	1.196	15,6%
Noviembre	989	1.024	3,5%
Diciembre	1.081	1.180	9,1%
Total	10.399	13.012	25,1%

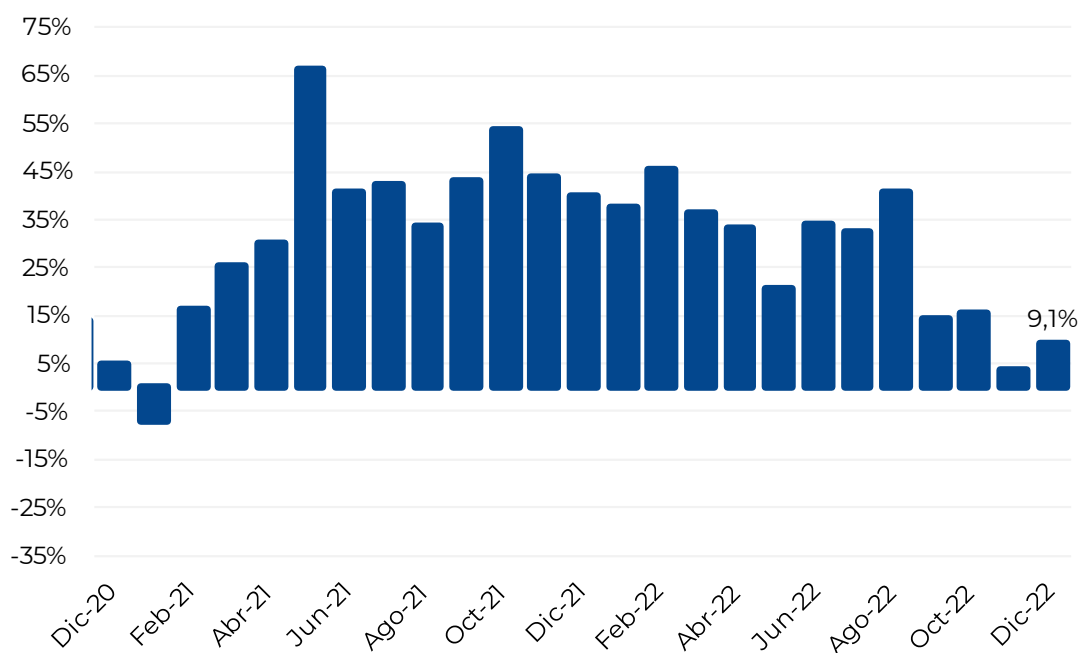
Fuente: DEE en base a datos de SmartDATA

Al descontar las adquisiciones de petróleo (partida 2709 y 2710), muy volátiles y con problemas estadísticos de registro, las importaciones habrían verificado un crecimiento del 9% respecto a diciembre de 2021.

Considerando la información acumulada a diciembre, las compras al exterior se situaron en USD 13.012 millones, incrementándose 25,1% respecto a igual período de 2021. Al descontar las adquisiciones de petróleo, las importaciones crecieron 21,7% en la comparación interanual.

² Cabe mencionar que a partir del informe de octubre de 2020 no se presentan las importaciones bajo el régimen de Admisión Temporal de forma desagregada ya que la Dirección Nacional de Aduanas modificó la forma de presentación de la información y este campo no se encuentra actualmente disponible.

Gráfico 3.1 – Variación interanual de las importaciones uruguayas de bienes (USD corrientes)

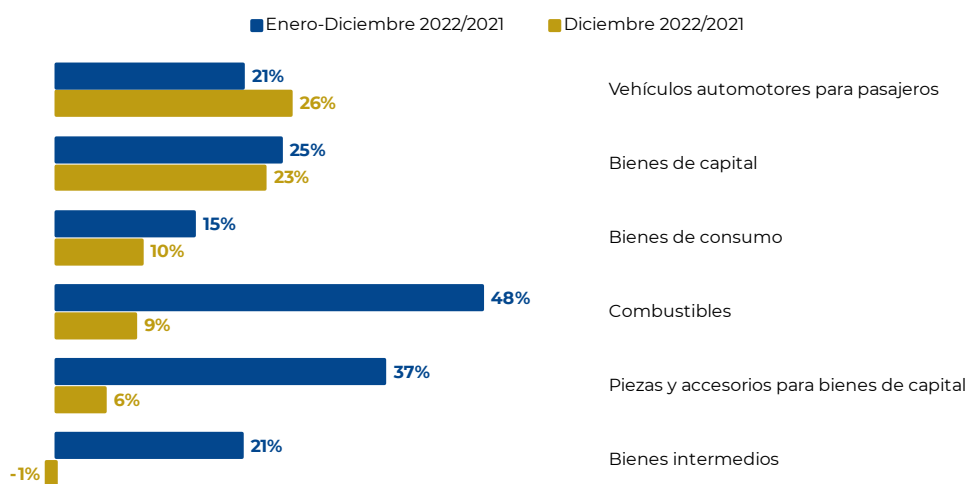


Fuente: DEE en base a datos de SmartDATA/CNCE

Por otro lado, analizando las adquisiciones externas por la clasificación de uso económico, en diciembre de 2022 se produjeron incrementos en las compras externas de las categorías Vehículos automotores para pasajeros (26%), Bienes de capital (23%), Bienes de consumo (10%), Combustibles (9%), Piezas y accesorios para bienes de capital (6%). Por el contrario, Bienes intermedios tuvo un descenso del 1%.

En lo que respecta al acumulado de 2022, se registraron incrementos interanuales en las importaciones de todas las categorías: Combustibles (48%), Piezas y accesorios para bienes de capital (37%), Bienes de capital (25%), Bienes intermedios (21%), Vehículos automotores para pasajeros (21%) y Bienes de consumo (15%).

Gráfico 3.2 – **Variación interanual de las importaciones por uso económico**
(USD corrientes)



Fuente: DEE en base a datos de SmartDATA/CNCE

4. Balanza comercial de bienes

Según las estimaciones realizadas por la Dirección de Estudios Económicos de la CIU, en los últimos doce meses cerrados a diciembre pasado, la balanza comercial de bienes, sin considerar operaciones de compraventa y la proveeduría a puertos y aeropuertos, presentó un saldo positivo de aproximadamente USD 277 millones³, deteriorándose respecto a los últimos meses.

Cuadro 4.1 - Saldo de la balanza comercial de bienes

(Enero 2022 – Diciembre 2022, en millones de dólares)

	Exportaciones	Importaciones	Saldo comercial
DNA	11.594	13.012	-1.418
Zonas Francas y otros ajustes	1.954	259	1.695
Total	13.547	13.271	277

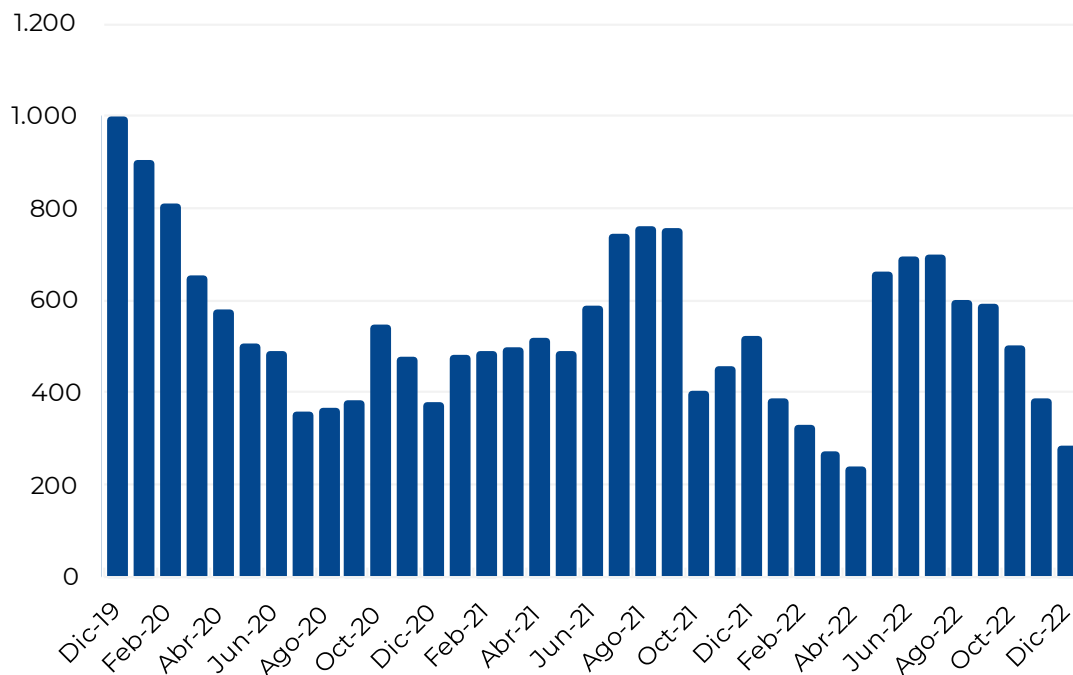
Fuente: DEE en base a datos de SmartDATA y estimaciones propias

En igual período, las exportaciones de bienes registradas por la Dirección Nacional de Aduanas (DNA) ascendieron a USD 11.594 millones. A su vez, si se suman las colocaciones externas de las principales empresas industriales instaladas en zonas francas del Uruguay (una vez descontados los insumos nacionales adquiridos por dichas empresas) y otros ajustes que corresponden, las exportaciones totalizaron USD 13.547 millones.

Por su parte, las importaciones de bienes registradas por la DNA alcanzaron los USD 13.012 millones en los últimos doce meses. Asimismo, si se consideran las demás operaciones (zonas francas y otros ajustes), las compras externas rondarían los USD 13.271 millones.

³ Incluye operaciones de comercio exterior de las empresas UPM y Pepsi instaladas en zonas francas. Además, se realizaron estimaciones de la operativa de la Zona Franca Punta Pereira (Montes del Plata) y Zona Franca Parque de las Ciencias (Megapharma).

Gráfico 4.1 - **Evolución del saldo de la balanza comercial de bienes**
(Años móviles, en millones de dólares)



Fuente: DEE en base a datos de SmartDATA y estimaciones propias

5. Anexo estadístico⁴

5.1 Exportaciones

Cuadro 1 – Principales productos de exportación por capítulo

Capítulo S.A. *Descripción abreviada	Enero - Diciembre				
	Año en millones de USD		Variación	Participación	
	2021	2022	2022/ 2021	2021	2022
02-CARNE Y DESPOJOS COMESTIBLES	2.847	2.899	2%	29,0%	25,0%
12-SEMILLAS Y FRUTOS OLEAGINOSOS*	1.052	2.129	102%	10,7%	18,4%
44-MADERA, CARBÓN VEGETAL Y MANUFACTURAS DE MADERA	1.109	1.143	3%	11,3%	9,9%
04-LECHE Y PRODUCTOS LÁCTEOS Y MIEL NATURAL*	769	924	20%	7,8%	8,0%
10-CEREALES	607	838	38%	6,2%	7,2%
87-VEHÍCULOS AUTOMÓVILES Y SUS PARTES Y ACCESORIOS*	199	436	119%	2,0%	3,8%
27-COMBUSTIBLES MINERALES, ACEITES MINERALES Y PRODUCTOS DE SU DESTILACION	607	417	-31%	6,2%	3,6%
39-PLÁSTICO Y SUS MANUFACTURAS	297	356	20%	3,0%	3,1%
11-PRODUCTOS DE LA MOLINERÍA, MALTA*	225	312	38%	2,3%	2,7%
15-GRASA Y ACEITES ANIMALES O VEGETALES*	221	295	33%	2,3%	2,5%
30-PRODUCTOS FARMACÉUTICOS	182	186	2%	1,9%	1,6%
41-PIELES (EXCEPTO LA PELETERÍA) Y CUEROS	148	154	4%	1,5%	1,3%
51-LANA Y PELO FINO U ORDINARIO; HILADOS Y TEJIDOS DE CRIN	169	148	-13%	1,7%	1,3%
03-PESCADOS Y CRUSTÁCEOS*	98	130	32%	1,0%	1,1%
85-MÁQUINAS, APARATOS Y MATERIAL ELÉCTRICO*	58	84	45%	0,6%	0,7%
01-ANIMALES VIVOS	205	77	-62%	2,1%	0,7%
16-PREPARACIONES DE CARNE, PESCADO O DE CRUSTÁCEOS*	68	74	9%	0,7%	0,6%
34-JABÓN, AGENTES DE SUPERFICIE ORGÁNICOS*	67	71	7%	0,7%	0,6%
38-PRODUCTOS DIVERSOS DE LAS INDUSTRIAS QUÍMICAS	55	69	24%	0,6%	0,6%
05-LOS DEMÁS PRODUCTOS DE ORIGEN ANIMAL*	83	67	-20%	0,9%	0,6%
08-FRUTAS Y FRUTOS COMESTIBLES*	81	63	-22%	0,8%	0,5%
73-MANUFACTURAS DE FUNDICIÓN, HIERRO O ACERO	50	49	0%	0,5%	0,4%
71-PERLAS NATURALES (ORO)*	35	48	36%	0,4%	0,4%
19-PREPARACIONES A BASE DE CEREALES, HARINA, ALMIDÓN, FÉCULA O LECHE*	23	47	100%	0,2%	0,4%
32-EXTRACTOS CURTIENTES O TINTÓREOS*	33	37	11%	0,3%	0,3%
84-MÁQUINAS, APARATOS, ARTEFACTOS MECÁNICOS Y SUS PARTES*	35	35	0%	0,4%	0,3%
28-PRODUCTOS QUÍMICOS INORGÁNICOS*	27	34	26%	0,3%	0,3%
23-RESIDUOS Y DESPERDICIOS DE LAS INDUSTRIAS ALIMENTARIAS*	47	32	-32%	0,5%	0,3%
48-PAPEL Y CARTÓN; MANUFACTURAS DE PASTA DE CELULOSA*	20	30	51%	0,2%	0,3%
94-MUEBLES*	34	29	-13%	0,3%	0,3%
90-INSTRUMENTOS Y APARATOS DE OPTICA, FOTOGRAFIA*	31	29	-8%	0,3%	0,3%
21-PREPARACIONES ALIMENTICIAS DIVERSAS	25	27	9%	0,3%	0,2%
29-PRODUCTOS QUÍMICOS ORGÁNICOS	25	25	3%	0,3%	0,2%
25-SAL; AZUFRE; TIERRAS Y PIEDRAS; YESOS, CALES Y CEMENTOS.	25	24	-4%	0,3%	0,2%
18-CA CAO Y SUS PREPARACIONES	22	23	5%	0,2%	0,2%
31-ABONOS	11	23	107%	0,1%	0,2%
22-BEBIDAS, LIQUIDOS ALCOHOLICOS Y VINAGRE	23	23	-2%	0,2%	0,2%
40-CAUCHO Y SUS MANUFACTURAS	19	20	4%	0,2%	0,2%
24-TABACO Y SUCEDÁNEOS DEL TABACO ELABORADOS	21	19	-12%	0,2%	0,2%
35-MATERIAS ALBUMINOIDEAS*	20	17	-15%	0,2%	0,1%
56-GUATA , FIELTRO Y TELA SIN TEJER; HILADOS ESPECIALES*	18	17	-8%	0,2%	0,1%
76-ALUMINIO Y SUS MANUFACTURAS	15	15	1%	0,2%	0,1%
74-COBRE Y SUS MANUFACTURAS	13	14	6%	0,1%	0,1%
33-ACEITES ESENCIALES Y RESINOIDES; PREPARACIONES DE PERFUMERIA, DE TOCADOR O DE COSMETICA	9	14	62%	0,1%	0,1%
20-PREPARACIONES DE HORTALIZAS, FRUTAS U OTROS FRUTOS O DEMAS PARTES DE PLANTAS	9	11	21%	0,1%	0,1%
Sub total	9.739	11.511	18,2%	99,2%	99,3%
Resto	74	83	11,4%	0,8%	0,7%
Total	9.813	11.594	18,1%	100%	100%

Fuente: DEE en base a datos de SmartDATA

⁴ A partir del informe correspondiente a julio de 2011, las clasificaciones que utilizan la Matriz de Correspondencias de Comercio Internacional de la Comisión Nacional de Comercio Exterior de Argentina, cuentan con la actualización de la 4^a Enmienda del Sistema Armonizado de Designación y Codificación de Mercancías, de la 5^a enmienda a partir de enero de 2012, de la 6^a enmienda a partir de enero de 2017, y de la 7^a enmienda a partir de enero de 2022 realizada por la Dirección de Estudios Económicos de la CIU.

Cuadro 2 – Principales productos de exportación por subpartida

Subpartida *Descripción abreviada	Enero - Diciembre			Participación	
	Año en millones de USD 2021	2022	Variación 2022/2021	2021	2022
120190 - LAS DEMÁS HABAS DE SOJA	885	1.917	117%	9,0%	16,5%
020230 - CARNE BOVINA DESHUESADA, CONGELADA	1.740	1.832	5%	17,7%	15,8%
440398 - MADERA EN BRUTO, DE EUCALIPTO (EUCALYPTUS SPP)	555	605	9%	5,7%	5,2%
040221 - LECHE EN POLVO SIN ADICIÓN DE AZÚCAR NI OTRO EDULCORANTE	490	552	13%	5,0%	4,8%
020130 - CARNE BOVINA DESHUESADA REFRIGERADA	401	433	8%	4,1%	3,7%
271600 - ENERGÍA ELÉCTRICA	594	42	-31%	6,0%	3,5%
870421 - VEHÍCULOS AUTOMÓVILES PARA EL TRANSPORTE DE MERCANCIAS DE PESO TOTAL CON CARGA MÁX. INFERIOR O IGUAL A 5 T	153	314	105%	1,6%	2,7%
110710 - MALTA SIN TOSTAR	222	307	38%	2,3%	2,6%
020220 - LOS DEMÁS CORTES (TROZOS) SIN DESHUESAR DE CARNES DE ANIMALES DE LA ESPECIE BOVINA	307	292	-5%	3,1%	2,5%
100630 - ARROZ SEMIBLANQUEADO O BLANQUEADO	234	281	20%	2,4%	2,4%
100199 - LOS DEMÁS, TRIGO Y MORCAJO	149	237	59%	1,5%	2,0%
020629 - LOS DEMÁS, DESPOJOS COMESTIBLES DE LA ESPECIE BOVINA*	209	181	-13%	2,1%	1,6%
392330 - PREFORMAS PET	130	173	32%	1,3%	1,5%
440122 - MADERA EN PLAQUITAS O PARTICULAS, DISTINTA DE LA DE CONIFERAS	79	119	50%	0,8%	1,0%
150210 - SEBO	83	118	42%	0,8%	1,0%
151790 - LAS DEMÁS, MARGARINA	92	116	26%	0,9%	1,0%
120510 - SEMILLAS DE NABO (NABINA) O DE COLZA CON BAJO CONTENIDO DE ÁCIDO ERUCICO	57	114	99%	0,6%	1,0%
100620 - ARROZ DESCASCARILLADO (ARROZ CARGO O ARROZ PARDO)	74	110	48%	0,8%	0,9%
040210 - LECHE EN POLVO CON UN CONTENIDO DE MATERIAS GRASAS INFERIOR O IGUAL AL 1,5% EN PESO*	56	99	77%	0,6%	0,8%
510529 - LAS DEMÁS LANAS	90	94	5%	0,9%	0,8%
100390 - LAS DEMÁS, CEBADA	72	93	30%	0,7%	0,8%
100610 - ARROZ CON CÁSCARA (ARROZ <PADDY>)	45	92	104%	0,5%	0,8%
040510 - MANTECA	51	88	73%	0,5%	0,8%
440799 - LAS DEMÁS, MADERA ASERRADA O DESBASTADA LONGITUDINALMENTE*	66	81	23%	0,7%	0,7%
870210 - VEHÍCULOS AUTOMÓVILES CON MOTOR DE EMBOLO (PISTON), DE ENCENDIDO POR COMPRESIÓN (DIESEL O SEMI-DIESEL)	11	78	577%	0,1%	0,7%
120590 - LAS DEMÁS SEMILLAS DE NABO O DE COLZA, INCLUSO QUEBRANTADAS	77	76	-2%	0,8%	0,7%
030389 - LOS DEMÁS PESCADOS, EXCEPTO LOS HÍGADOS, HUEVAS Y LECHAS	58	74	29%	0,6%	0,6%
44239 - LAS DEMÁS, MADERA CONTRACHAPADA, MADERA CHAPADA Y MADERA ESTRATIFICADA	76	73	-3%	0,8%	0,6%
160250 - LAS DEMÁS PREPARACIONES Y CONSERVAS DE CARNE DE LA ESPECIE BOVINA*	64	71	11%	0,6%	0,6%
440321 - MADERA EN BRUTO DE PINO (PINUS SPP), CUYA MAYOR DIMENSIÓN DE LA SECCIÓN TRANSVERSAL SEA SUPERIOR O IGUAL A 15 CM	84	69	-18%	0,9%	0,6%
040690 - LOS DEMÁS QUESOS	63	60	-4%	0,6%	0,5%
854430 - JUEGOS DE CABLES PARA BUJÍAS DE ENCENDIDO*	44	59	34%	0,4%	0,5%
300490 - LOS DEMÁS MEDICAMENTOS	63	58	-7%	0,6%	0,5%
440711 - MADERA ASERRADA, DE PINO (PINUS SPP)*	56	58	4%	0,6%	0,5%
440322 - LAS DEMÁS, MADERA EN BRUTO DE PINO (PINUS SPP)	120	58	-52%	1,2%	0,5%
40792 - CUEROS Y PIELS DIVIDIDOS CON LA FLOR	52	50	-4%	0,5%	0,4%
010229 - LOS DEMÁS BOVINOS DOMÉSTICOS	110	49	-55%	1,1%	0,4%
050400 - TRIPAS, VEJIGAS*	68	49	-28%	0,7%	0,4%
020442 - LOS DEMÁS CORTES (TROZOS) SIN DESHUESAR, DE CARNE OVINA CONGELADA	34	45	33%	0,3%	0,4%
440719 - LAS DEMÁS MADERAS ASERRADAS DE CONÍFERAS	37	44	20%	0,4%	0,4%
300212 - ANTISUEROS (SUEROS CON ANTICUERPOS) Y DEMÁS FRACCIONES DE LA SANGRE	25	41	65%	0,3%	0,4%
340239 - AGENTES DE SUPERFICIE ORGÁNICOS NO IÓNICOS	23	41	80%	0,2%	0,4%
391710 - TRIPAS ARTIFICIALES DE PROTEÍNAS ENDURECIDAS O DE PLÁSTICOS CELULÓSICOS	33	38	14%	0,3%	0,3%
730640 - LOS DEMÁS TUBOS Y PERFILES HUECOS SOLDADOS, DE SECCIÓN CIRCULAR, DE ACERO INOXIDABLE	45	37	-18%	0,5%	0,3%
040630 - QUESO FUNDIDO, EXCEPTO EL RALLADO O EN POLVO	32	37	14%	0,3%	0,3%
Sub total	8.009	9.827	22,7%	81,6%	84,8%
Resto	1.803	1.767	-2,0%	18,4%	15,2%
Total	9.813	11.594	18,1%	100%	100%

Fuente: DEE en base a datos de SmartDATA

Cuadro 3 – Exportaciones por Grandes Rubros

Grandes Rubros	Año en millones de USD		Enero - Diciembre		
	2021	2022	Variación 2022/2021	Participación	
				2021	2022
Productos Primarios	2.972	4.162	40%	30,3%	35,9%
MOA	4.918	5.305	8%	50,1%	45,8%
MOI	1.315	1.711	30%	13,4%	14,8%
Combustibles y energía	607	417	-31%	6,2%	3,6%
Total	9.813	11.594	18,1%	100%	100%

Fuente: DEE en base a datos de SmartDATA/CNCE/CIU

Cuadro 4 – Exportaciones por Contenido Tecnológico

Contenido Tecnológico Descripción	Año en millones de USD		Enero - Diciembre		
	2021	2022	Variación 2022/2021	Participación	
				2021	2022
Productos primarios	5.891	7.254	23%	60,0%	62,6%
Manufacturas basadas en recursos naturales / Agricultura y forestación	1.663	1.844	11%	16,9%	15,9%
Manufacturas de contenido tecnológico medio / Productos mecánicos	197	431	119%	2,0%	3,7%
Otras transacciones	610	423	-31%	6,2%	3,7%
Manufacturas de contenido tecnológico medio / Industrias procesadoras	316	354	12%	3,2%	3,1%
Manufacturas de contenido tecnológico bajo / Textiles y vestimenta	281	347	24%	2,9%	3,0%
Manufacturas basadas en recursos naturales / Otros	265	326	23%	2,7%	2,8%
Manufacturas de contenido tecnológico bajo / Otros	293	291	-1%	3,0%	2,5%
Manufacturas de contenido tecnológico alto / Otros	197	197	0%	2,0%	1,7%
Manufacturas de contenido tecnológico medio / Industrias de ingeniería	87	106	22%	0,9%	0,9%
Manufacturas de contenido tecnológico alto / Productos eléctricos y electrónicos	13	21	62%	0,1%	0,2%
Total	9.813	11.594	18,1%	100%	100%

Fuente: DEE en base a datos de SmartDATA/CNCE/CIU

Cuadro 5 – **Exportaciones hacia Argentina por Manufacturas de Origen Industrial**
(Clasificadas a 6 dígitos del Sistema Armonizado)

Sistema Armonizado *Descripción abreviada	Año en millones de USD		Enero - Diciembre		Participación	
	2021	2022	Variación 2022/2021	2021	2022	
870421 - VEHÍCULOS AUTOMÓVILES PARA EL TRANSPORTE DE MERCANCÍAS DE PESO TOTAL CON CARGA MÁX. INFERIOR O IGUAL A 5 T	14	70	396%	4,9%	17,6%	
854430 - JUEGOS DE CABLES PARA BUJÍAS DE ENCENDIDO*	44	59	34%	15,4%	14,9%	
340239 - AGENTES DE SUPERFICIE ORGÁNICOS NO IÓNICOS	21	27	30%	7,3%	6,9%	
390690 - LOS DEMAS POLÍMEROS ACRÍLICOS EN FORMAS PRIMARIAS	21	26	21%	7,5%	6,5%	
392010 - DE POLIMEROS DE ETILENO	20	23	14%	6,9%	5,7%	
870210 - VEHÍCULOS AUTOMÓVILES CON MOTOR DE EMBOLO (PISTON), DE ENCENDIDO POR COMPRESION (DIESEL O SEMI-DIESEL)	3	21	721%	0,9%	5,3%	
300660 - PREPARACIONES QUIMICAS ANTICONCEPTIVAS A BASE DE HORMONAS*	22	19	-11%	7,5%	4,9%	
730640 - LOS DEMÁS TUBOS Y PERFILES HUECOS SOLDADOS, DE SECCIÓN CIRCULAR, DE ACERO INOXIDABLE	10	11	2%	3,6%	2,7%	
481810 - PAPEL HIGIENICO	1	8	672%	0,4%	2,0%	
940199 - LAS DEMÁS PARTES DE ASIENTOS	8	7	-8%	2,8%	1,9%	
721420 - BARRAS DE HIERRO O ACERO SIN ALEAR CON MUESCAS, CORDONES, SURCOS O RELIEVES*	2	7	288%	0,7%	1,8%	
300490 - LOS DEMÁS MEDICAMENTOS	6	7	13%	2,2%	1,8%	
870830 - FRENOS Y SERVOFRENOS; SUS PARTES	6	7	22%	2,0%	1,7%	
392310 - CAJAS, CAJONES, JAULAS Y ARTICULOS SIMILARES	3	4	46%	1,0%	1,1%	
400510 - CAUCHO	2	4	177%	0,5%	1,1%	
681381 - GUARNICIONES PARA FRENOS	3	4	53%	0,9%	1,0%	
390521 - EN DISPERSION ACUOSA	2	4	85%	0,7%	1,0%	
392390 - LOS DEMÁS ARTÍCULOS PARA EL TRANSPORTE O ENVASADO, DE PLÁSTICO*	4	3	-5%	1,3%	0,9%	
392043 - LAS DEMÁS PLACAS CON UN CONTENIDO DE PLASTIFICANTES SUPERIOR O IGUAL AL 6 % EN PESO	3	3	8%	1,1%	0,8%	
380892 - FUNGICIDAS	4	3	-16%	1,4%	0,8%	
392330 - PREFORMAS PET	2	3	47%	0,7%	0,8%	
320649 - LAS DEMÁS MATERIAS COLORANTES Y LAS DEMÁS PREPARACIONES	3	3	3%	1,0%	0,7%	
293719 - LAS DEMÁS HORMONAS	3	3	-1%	0,9%	0,7%	
732690 - MANUFACTURAS DE HIERRO O ACERO	0	2	431%	0,2%	0,6%	
961900 - COMPRESAS Y TAMPONES HIGIÉNICOS, PAÑALES PARA BEBÉS Y ARTÍCULOS SIMILARES*	1	2	299%	0,2%	0,6%	
300212 - ANTISUEROS (SUEROS CON ANTICUERPOS) Y DEMÁS FRACCIONES DE LA SANGRE	2	2	4%	0,5%	0,5%	
842839 - LOS DEMAS GUANTES, MITONES, MANOPLAS Y ACCESORIOS DE CAUCHO	1	2	254%	0,2%	0,5%	
760720 - HOJAS Y TIRAS, DELGADAS, DE ALUMINIO, CON SOPORTE	2	2	-19%	0,9%	0,5%	
320290 - LOS DEMÁS PRODUCTOS CURTIENTES ORGÁNICOS	0	2	496%	0,1%	0,5%	
842833 - LOS DEMÁS, DE BANDA O CORREA	4	2	-55%	1,5%	0,5%	
320417 - COLORANTES PIGMENTARIOS Y PREPARACIONES A BASE DE ESTOS COLORANTES	3	2	-35%	1,0%	0,5%	
470710 - PAPEL O CARTON KRAFT CRUDO O PAPEL O CARTON CORRUGADO	1	2	99%	0,3%	0,5%	
340231 - ÁCIDOS ALQUILBENCENO SULFÓNICOS LINEALES Y SUS SALES	2	2	-14%	0,7%	0,4%	
321290 - LOS DEMÁS PIGMENTOS	2	2	-32%	0,9%	0,4%	
340242 - AGENTES DE SUPERFICIE ORGÁNICOS NO IÓNICOS	1	2	59%	0,4%	0,4%	
380893 - HERBICIDAS*	2	2	-26%	0,8%	0,4%	
392062 - LAS DEMÁS PLACAS DE DE POLI(TEREFTALATO DE ETILENO)	1	2	61%	0,3%	0,4%	
Sub total	227	353	55,5%	79,5%	89,1%	
Resto	59	43	-26,4%	20,5%	10,9%	
Total	286	396	38,7%	100%	100%	

Fuente: DEE en base a datos de SmartDATA/CNCE/CIU

MONITOREO INDUSTRIAL



Cámara de Industrias del Uruguay

Cuadro 6 – Exportaciones hacia Argentina por Manufacturas de Origen Agropecuario (Clasificadas a 6 dígitos del Sistema Armonizado)

Sistema Armonizado *Descripción abreviada	Enero - Diciembre				
	Año en millones de USD		Variación	Participación	
	2021	2022	2022/ 2021	2021	2022
151790 - LAS DEMÁS, MARGARINA	28	32	15%	36,2%	32,4%
040630 - QUESO FUNDIDO, EXCEPTO EL RALLADO O EN POLVO	7	17	151%	8,9%	17,5%
180500 - CACAO EN POLVO SIN ADICION DE AZUCAR NI OTRO EDULCORANTE	7	8	16%	8,7%	7,9%
190190 - LOS DEMÁS PREPARACIONES ALIMENTICIAS	3	7	123%	4,1%	7,1%
150210 - SEBO	1	5	327%	1,4%	4,7%
4044 - CUEROS SIN DIVIDIR; DIVIDIDOS CON LA FLOR	1	4	766%	0,7%	4,5%
210690 - LAS DEMAS PREPARACIONES ALIMENTICIAS n.c.p.	1	3	114%	1,9%	3,1%
40792 - CUEROS Y PIELES DIVIDIDOS CON LA FLOR	3	3	3%	3,8%	3,0%
090121 - SIN DESCAFEINAR	1	3	161%	1,4%	2,9%
190590 - LOS DEMAS PRODUCTOS DE PANADERÍA	0	2	-	0,1%	2,5%
210390 - LOS DEMAS, PREPARACIONES PARA SALSAS Y SALSAS PREPARADAS*	2	2	1%	2,6%	2,1%
040620 - QUESO DE CUALQUIER TIPO, RALLADO O EN POLVO	1	1	38%	1,3%	1,4%
350790 - LAS DEMÁS PREPARACIONES ENZIMATICAS NO EXPRESADAS NI COMPRENDIDAS EN OTRA PARTE	1	1	28%	1,2%	1,2%
240319 - LOS DEMÁS TABACOS Y SUCEDÁNEOS DEL TABACO*	1	1	-22%	1,6%	1,0%
040610 - QUESO FRESCO (SIN MADURAR), INCLUIDO EL DEL LACTOSUERO, Y REQUESON	1	1	2%	1,2%	0,9%
020714 - TROZOS Y DESPOJOS, CONGELADOS	1	1	30%	0,9%	0,9%
151620 - GRASAS Y ACEITES, VEGETALES, Y SUS FRACCIONES	1	1	-3%	1,0%	0,8%
150500 - GRASA DE LANA Y SUSTANCIAS GRASAS DERIVADAS, INCLUIDA LA LANOLINA.	0	1	295%	0,2%	0,7%
230110 - HARINA, POLVO Y <PELLETS>, DE CARNE O DESPOJOS; CHICHARRONES	2	0	-70%	2,1%	0,5%
230240 - DE LOS DEMÁS CEREALES	0	0	10%	0,6%	0,5%
051199 - LOS DEMÁS ANIMALES MUERTOS IMPROPIOS PARA LA ALIMENTACIÓN HUMANA	0	0	81%	0,3%	0,4%
150920 - ACEITE DE OLIVA VIRGEN EXTRA	0	0	7%	0,5%	0,4%
110710 - MALTA SIN TOSTAR	3	0	-88%	3,7%	0,3%
160420 - LAS DEMÁS PREPARACIONES Y CONSERVAS DE PESCADO	0	0	11%	0,3%	0,3%
440799 - LAS DEMAS, MADERA ASERRADA O DESBASTADA LONGITUDINALMENTE*	1	0	-50%	0,7%	0,3%
110520 - COPOS, GRANULOS Y <PELLETS>	0	0	-	0,0%	0,3%
190211 - QUE CONTENGAN HUEVO	0	0	-2%	0,3%	0,2%
220300 - CERVEZA DE MALTA	0	0	-45%	0,5%	0,2%
040510 - MANTECA	0	0	38%	0,2%	0,2%
190120 - MEZCLAS Y PASTAS PARA LA PREPARACION DE PRODUCTOS DE PANADERIA, PASTELERIA O GALLETERIA*	0	0	169%	0,1%	0,2%
40449 - LOS DEMAS CUEROS Y PIELES CURTIDOS "CRUST" EN ESTADO HUMEDO	0	0	-6%	0,3%	0,2%
050400 - TRIPAS, VEJIGAS*	0	0	-60%	0,6%	0,2%
430219 - LAS DEMÁS PIELES ENTERAS, INCLUSO SIN LA CABEZA, COLA O PATAS, SIN ENSAMBLAR	0	0	-	0,0%	0,2%
40411 - PLENA FLOR SIN DIVIDIR; DIVIDIDOS CON LA FLOR	0	0	-49%	0,4%	0,2%
220421 - VINO DE UVAS FRESCAS EN RECIPIENTES CON CAPACIDAD INFERIOR O IGUAL A 2 LITROS	0	0	92%	0,1%	0,1%
220830 - WHISKY	0	0	-	0,0%	0,1%
350190 - LOS DEMÁS CASEÍNA, CASEINATOS Y DERIVADOS DE LA CASEÍNA	0	0	-	0,0%	0,1%
Sub total	67	98	45,1%	87,8%	99,5%
Resto	9	1	-94,2%	12,2%	0,5%
Total	77	98	28,1%	100%	100%

Fuente: DEE en base a datos de SmartDATA/CNCE/CIU

Cuadro 7 – Exportaciones hacia Brasil por Manufacturas de Origen Industrial
(Clasificadas a 6 dígitos del Sistema Armonizado)

Sistema Armonizado *Descripción abreviada	Enero - Diciembre				
	Año en millones de USD		Variación	Participación	
	2021	2022	2022/2021	2021	2022
870421 - VEHÍCULOS AUTOMÓVILES PARA EL TRANSPORTE DE MERCANCIAS DE PESO TOTAL CON CARGA MÁX. INFERIOR O IGUAL A 5 T	139	233	68%	25,9%	31,2%
392330 - PREFORMAS PET	119	158	33%	22,2%	21,1%
870210 - VEHÍCULOS AUTOMÓVILES CON MOTOR DE EMBOLO (PISTON), DE ENCENDIDO POR COMPRESION (DIESEL O SEMI-DIESEL)	9	57	536%	1,7%	7,6%
391710 - TRIPAS ARTIFICIALES DE PROTEÍNAS ENDURECIDAS O DE PLASTICOS CELULOSICOS	30	35	18%	5,6%	4,7%
870895 - BOLSAS INFLABLES DE SEGURIDAD CON SISTEMA DE INFLADO (AIRBAG); SUS PARTES	21	29	35%	4,0%	3,9%
730640 - LOS DEMÁS TUBOS Y PERFILES HUECOS SOLDADOS, DE SECCIÓN CIRCULAR, DE ACERO INOXIDABLE	33	25	-25%	6,2%	3,3%
340231 - ÁCIDOS ALQUILBENCENO SULFÓNICOS LINEALES Y SUS SALES	4	16	293%	0,8%	2,2%
390422 - PLASTIFICADOS	13	15	14%	2,5%	2,0%
400510 - CAUCHO	6	13	100%	1,2%	1,7%
300490 - LOS DEMÁS MEDICAMENTOS	8	11	34%	1,6%	1,5%
340239 - AGENTES DE SUPERFICIE ORGÁNICOS NO IÓNICOS	3	10	293%	0,5%	1,4%
300242 - VACUNAS PARA USO EN MEDICINA VETERINARIA	9	10	12%	1,6%	1,3%
710310 - EN BRUTO O SIMPLEMENTE ASERRADAS O DESBASTADAS	7	9	33%	1,3%	1,2%
252210 - CAL VIVA	10	9	-13%	1,9%	1,2%
392043 - LAS DEMÁS PLACAS CON UN CONTENIDO DE PLASTIFICANTES SUPERIOR O IGUAL AL 6 % EN PESO	9	8	-4%	1,6%	1,1%
740400 - DESPERDICIOS Y DESECHOS, DE COBRE.	7	8	18%	1,2%	1,0%
760200 - DESPERDICIOS Y DESECHOS, DE ALUMINIO.	7	8	15%	1,3%	1,0%
940199 - LAS DEMÁS PARTES DE ASIENTOS	6	5	-7%	1,1%	0,7%
320649 - LAS DEMÁS MATERIAS COLORANTES Y LAS DEMÁS PREPARACIONES	3	5	53%	0,6%	0,7%
32047 - COLORANTES PIGMENTARIOS Y PREPARACIONES A BASE DE ESTOS COLORANTES	3	5	46%	0,6%	0,7%
392062 - LAS DEMÁS PLACAS DE DE POLI(TEREFTALATO DE ETILENO)	6	4	-29%	1,1%	0,5%
850422 - TRANSFORMADORES ELÉCTRICOS DE POTENCIA SUPERIOR A 650 KVA PERO INFERIOR O IGUAL A 10.000 KVA	0	4	-	0,1%	0,5%
392390 - LOS DEMÁS ARTÍCULOS PARA EL TRANSPORTE O ENVASADO, DE PLÁSTICO*	5	4	-27%	0,9%	0,5%
630790 - LOS DEMAS ARTÍCULOS CONFECCIONADOS, INCLUIDOS LOS PATRONES PARA PRENDAS DE VESTIR	2	3	51%	0,4%	0,4%
380891 - INSECTICIDAS	2	3	44%	0,4%	0,4%
280700 - ACIDO SULFURICO*	2	3	46%	0,3%	0,4%
420500-LAS DEMAS MANUFACTURAS DE CUERO NATURAL O CUERO REGENERADO.	3	3	-10%	0,5%	0,4%
470710 - PAPEL O CARTON KRAFT CRUDO O PAPEL O CARTON CORRUGADO	2	3	50%	0,3%	0,3%
300290 - LOS DEMÁS SANGRE HUMANA; SANGRE ANIMAL PREPARADA PARA USOS TERAPÉUTICOS, PROFILÁCTICOS O DE DIAGNÓSTICO*	2	2	57%	0,3%	0,3%
560313 - TELA SIN TEJER, DE FILAMENTOS SINTÉTICOS, DE PESO SUPERIOR A 70 G/ M2 PERO INFERIOR O IGUAL A 150 G/ M2	5	2	-50%	0,9%	0,3%
293339 - LOS DEMÁS COMPUESTOS CUYA ESTRUCTURA CONTENGA UN CICLO PIRIDINA (INCLUSO HIDROGENADO), SIN CONDENSAR	3	2	-26%	0,6%	0,3%
400599 - LOS DEMÁS, CAUCHO MEZCLADO SIN VULCANIZAR, EN FORMAS PRIMARIAS O EN PLACAS, HOJAS O TIRAS	1	2	100%	0,2%	0,2%
340290 - LOS DEMÁS AGENTES DE SUPERFICIE ORGÁNICO	1	2	56%	0,2%	0,2%
392049 - LOS DEMÁS PLÁSTICOS Y SUS MANUFACTURAS	2	2	-7%	0,3%	0,2%
390690 - LOS DEMAS POLÍMEROS ACRÍLICOS EN FORMAS PRIMARIAS	1	2	104%	0,2%	0,2%
320890 - LOS DEMÁS PINTURAS Y BARNICES A BASE DE POLÍMEROS SINTÉTICOS O NATURALES MODIFICADOS	1	2	63%	0,2%	0,2%
390769 - LOS DEMÁS POLI(TEREFTALATO DE ETILENO)	2	2	-9%	0,3%	0,2%
280610 - CLORURO DE HIDROGENO (ACIDO CLORHIDRICO)	1	2	111%	0,1%	0,2%
Sub total	486	714	47,0%	90,6%	95,5%
Resto	50	34	-33,5%	9,4%	4,5%
Total	536	748	39,4%	100%	100%

Fuente: DEE en base a datos de SmartDATA/CNCE/CIU

MONITOREO INDUSTRIAL



Cámara de Industrias del Uruguay

Cuadro 7 – **Exportaciones hacia Brasil por Manufacturas de Origen Agropecuario**
(Clasificadas a 6 dígitos del Sistema Armonizado)

Sistema Armonizado *Descripción abreviada	Año en millones de USD		Enero - Diciembre		Participación	
	2021	2022	Variación 2022/2021	2021	2022	2022
110710 - MALTA SIN TOSTAR	192	242	26%	32,3%	29,8%	
040221 - LECHE EN POLVO SIN ADICIÓN DE AZUCAR NI OTRO EDULCORANTE	81	160	98%	13,6%	19,7%	
151790 - LAS DEMÁS, MARGARINA	61	81	33%	10,3%	10,0%	
020230 - CARNE BOVINA DESHUESADA CONGELADA	44	51	16%	7,4%	6,3%	
040210 - LECHE EN POLVO CON UN CONTENIDO DE MATERIAS GRASAS INFERIOR O IGUAL AL 1,5% EN PESO*	24	44	87%	4,0%	5,5%	
020442 - LOS DEMÁS CORTES (TROZOS) SIN DESHUESAR, DE CARNE OVINA CONGELADA	16	26	65%	2,7%	3,2%	
150210 - SEBO	16	22	32%	2,8%	2,7%	
190190 - LOS DEMÁS PREPARACIONES ALIMENTICIAS	8	17	111%	1,4%	2,1%	
020130 - CARNE BOVINA DESHUESADA REFRIGERADA	14	15	5%	2,4%	1,9%	
210390 - LOS DEMAS, PREPARACIONES PARA SALSAS Y SALSAS PREPARADAS*	15	15	-2%	2,5%	1,8%	
40150 - CUEROS Y PIELS ENTEROS, DE PESO UNITARIO SUPERIOR A 16 KG	13	14	13%	2,1%	1,8%	
040690 - LOS DEMÁS QUESOS	9	13	37%	1,6%	1,6%	
040390 - LOS DEMÁS YOGUR, SUERO DE MANTECA, LECHE Y NATA*	8	12	47%	1,4%	1,5%	
180500 - CACAO EN POLVO SIN ADICION DE AZUCAR NI OTRO EDULCORANTE	13	11	-14%	2,2%	1,4%	
41041 - PLENA FLOR SIN DIVIDIR; DIVIDIDOS CON LA FLOR	8	10	24%	1,4%	1,3%	
220421 - VINO DE UVAS FRESCAS EN RECIPIENTES CON CAPACIDAD INFERIOR O IGUAL A 2 LITROS	10	10	-4%	1,7%	1,2%	
040610 - QUESO FRESCO (SIN MADURAR), INCLUIDO EL DEL LACTOSUERO, Y REQUESON	5	7	31%	0,9%	0,9%	
040510 - MANTECA	5	5	-1%	0,8%	0,6%	
110100 - HARINA DE TRIGO O DE MORCAJO (TRANQUILLON)	3	4	50%	0,5%	0,5%	
200819 - MEZCLAS DE FRUTAS U OTROS FRUTOS Y DEMÁS PARTES COMESTIBLES DE PLANTAS*	3	4	31%	0,5%	0,4%	
151529 - LOS DEMÁS GRASAS Y ACEITES, VEGETALES O DE ORIGEN MICROBIANO*	4	4	-5%	0,6%	0,4%	
020622 - HIGADOS	0	3	-	0,0%	0,4%	
040630 - QUESO FUNDIDO, EXCEPTO EL RALLADO O EN POLVO	9	3	-69%	1,6%	0,4%	
151211 - ACEITES EN BRUTO	0	3	-	0,0%	0,3%	
151319 - LOS DEMÁS ACEITE DE COCO, DE ALMEDRA O DE BABASÚ*	2	2	24%	0,3%	0,3%	
020443 - CARNE OVINA DESHUESADA CONGELADA	1	2	68%	0,2%	0,3%	
150500 - GRASA DE LANA Y SUSTANCIAS GRASAS DERIVADAS, INCLUIDA LA LANOLINA.	2	2	10%	0,4%	0,3%	
051199 - LOS DEMÁS ANIMALES MUERTOS IMPROPIOS PARA LA ALIMENTACIÓN HUMANA	2	2	19%	0,3%	0,3%	
090121 - SIN DESCAFEINAR	2	2	16%	0,3%	0,3%	
051000 - SUSTANCIAS DE ORIGEN ANIMAL UTILIZADAS PARA LA PREPARACIÓN DE PRODUCTOS FARMACÉUTICOS*	2	2	42%	0,3%	0,3%	
510529 - LAS DEMÁS LANAS	1	2	312%	0,1%	0,3%	
030488 - CAZONES, DEMÁS ESCUALOS Y RAYAS (RAJIDAE)	1	2	47%	0,2%	0,3%	
040410 - LACTOSUERO, AUNQUE ESTE MODIFICADO, INCLUSO CONCENTRADO*	2	2	28%	0,3%	0,2%	
020220 - LOS DEMAS CORTES (TROZOS) SIN DESHUESAR DE CARNES DE ANIMALES DE LA ESPECIE BOVINA	2	2	-10%	0,4%	0,2%	
040590 - LAS DEMÁS MANTECA Y DEMÁS MATERIAS GRASAS DE LA LECHE	0	2	647%	0,0%	0,2%	
150710 - ACEITE EN BRUTO, INCLUSO DESGOMADO	1	1	168%	0,1%	0,2%	
151219 - LOS DEMÁS ACEITES DE GIRASOL, CÁRTAMO OALGODÓN	1	1	15%	0,2%	0,2%	
220300 - CERVEZA DE MALTA	2	1	-31%	0,3%	0,2%	
Sub total	583	804	38,0%	97,9%	99,0%	
Resto	12	8	-36,8%	2,1%	1,0%	
Total	595	812	36,4%	100%	100%	

Fuente: DEE en base a datos de SmartDATA/CNCE/CIU

MONITOREO INDUSTRIAL



Cámara de Industrias del Uruguay

Cuadro 9 – Exportaciones por CIU Rev. 4

CIU Rev. 4 Descripción abreviada	Enero - Diciembre				
	Año en millones de USD			Participación	
	2021	2022	Variación 2022/2021	2021	2022
Matanza de ganado y otros animales (excepto aves) conservación y preparación de sus carnes	3.022	3.111	3%	30,8%	26,8%
Cultivo de cereales (excepto arroz), legumbres y semillas oleaginosas	1.275	2.465	93%	13,0%	21,3%
Elaboración de productos lácteos	734	888	21%	7,5%	7,7%
Extracción de madera	760	731	-4%	7,7%	6,3%
Elaboración de productos de molinería	347	421	22%	3,5%	3,6%
Producción, transmisión y distribución de energía eléctrica	594	412	-31%	6,0%	3,5%
Fabricación de vehículos automotores	168	393	134%	1,7%	3,4%
Elaboración de bebidas malteadas y de malta	224	308	37%	2,3%	2,7%
Aserrado y acepilladura de madera	240	304	27%	2,4%	2,6%
Fabricación de productos de plástico	246	298	21%	2,5%	2,6%
Fabricación de productos farmacéuticos, sustancias químicas medicinales y de productos botánicos	197	196	-1%	2,0%	1,7%
Elaboración de aceites y grasas de origen vegetal y animal	125	158	26%	1,3%	1,4%
Curtido y adobo de cueros; adobo y teñido de pieles	148	153	4%	1,5%	1,3%
Procesamiento y conservación de pescados, crustáceos y mariscos	102	134	31%	1,0%	1,2%
Preparación e hilandería de fibras textiles	137	132	-4%	1,4%	1,1%
Fabricación de hojas de madera para enchapado y paneles a base de madera, etc.	106	104	-2%	1,1%	0,9%
Cultivo de arroz	45	92	104%	0,5%	0,8%
Indeterminado	101	86	-16%	1,0%	0,7%
Fabricación de sustancias químicas básicas y biocombustibles	61	78	28%	0,6%	0,7%
Cría de ganado vacuno y búfalos	204	76	-63%	2,1%	0,7%
Fabricación de jabones y detergentes, preparados para limpiar y pulir, perfumes y artículos de tocador	69	75	8%	0,7%	0,6%
Elaboración de otros productos alimenticios	44	70	57%	0,5%	0,6%
Fabricación de otros cables eléctricos y electrónicos	46	63	38%	0,5%	0,5%
Fabricación de plásticos y de caucho sintético en formas primarias	50	58	15%	0,5%	0,5%
Cultivo de frutas cítricas	75	57	-23%	0,8%	0,5%
Fabricación de pesticidas y de otros productos químicos de uso agropecuario.	51	52	2%	0,5%	0,4%
Industrias básicas de hierro y acero	48	47	-2%	0,5%	0,4%
Fabricación de otros productos químicos n.c.p.	31	45	46%	0,3%	0,4%
Fabricación de partes y accesorios para motores de vehículos automotores	29	38	30%	0,3%	0,3%
Cría de otros animales	37	37	1%	0,4%	0,3%
Fabricación de muebles	33	29	-13%	0,3%	0,2%
Explotación de otras minas y canteras n.c.p.	20	27	37%	0,2%	0,2%
Fabricación de instrumentos y suministros médicos y dentales	25	24	-6%	0,3%	0,2%
Elaboración de cacao, chocolate y confites	22	23	5%	0,2%	0,2%
Cría de ovejas y cabras	34	23	-32%	0,3%	0,2%
Fabricación de abonos y compuestos de nitrógeno	11	23	107%	0,1%	0,2%
Fabricación de productos primarios de metales preciosos y metales no ferrosos	20	20	3%	0,2%	0,2%
Fabricación de cemento, cal y yeso	22	20	-9%	0,2%	0,2%
Fabricación de otros productos de caucho	19	20	5%	0,2%	0,2%
Fabricación de joyas y artículos conexos	15	20	33%	0,2%	0,2%
Sub total	9.536	11.310	18,6%	97,2%	97,6%
Resto	277	284	2,7%	2,8%	2,4%
Total	9.813	11.594	18,1%	100%	100%

Fuente: DEE en base a datos de SmartDATA

Cuadro 10 – Exportaciones por destino

Destino	Enero - Diciembre				
	Año en millones de USD		Variación	Participación	
	2021	2022	2022/ 2021	2021	2022
REPÚBLICA POPULAR DE CHINA	2.727	2.780	2%	27,8%	24,0%
BRASIL	1.816	1.870	3%	18,5%	16,1%
ARGENTINA	490	1.050	114%	5,0%	9,1%
Z.F.NUEVA PALMIRA	377	792	110%	3,8%	6,8%
EE.UU.	554	699	26%	5,6%	6,0%
Z.F. FRAY BENTOS - BOTNIA	247	395	60%	2,5%	3,4%
Z.F. PUNTA PEREIRA	309	342	10%	3,2%	2,9%
HOLANDA (PAÍSES BAJOS)	236	311	32%	2,4%	2,7%
ARGELIA	209	273	31%	2,1%	2,4%
MÉXICO	143	205	44%	1,5%	1,8%
CHILE	134	174	30%	1,4%	1,5%
EGIPTO	313	171	-46%	3,2%	1,5%
PARAGUAY	134	146	9%	1,4%	1,3%
REINO UNIDO	94	134	42%	1,0%	1,2%
PORTUGAL	65	128	96%	0,7%	1,1%
ITALIA	99	96	-3%	1,0%	0,8%
INDIA	73	95	31%	0,7%	0,8%
BÉLGICA, LUXEMBURGO	47	94	99%	0,5%	0,8%
ESPAÑA	82	88	7%	0,8%	0,8%
ISRAEL	95	88	-7%	1,0%	0,8%
ALEMANIA	88	87	-1%	0,9%	0,7%
TAILANDIA	61	77	27%	0,6%	0,7%
RUSIA (FEDERACIÓN RUSA)	118	73	-39%	1,2%	0,6%
PERÚ	105	68	-36%	1,1%	0,6%
TURQUÍA	139	66	-53%	1,4%	0,6%
VENEZUELA	34	65	93%	0,3%	0,6%
JAPÓN	55	63	15%	0,6%	0,5%
BANGLADESH	35	62	77%	0,4%	0,5%
BOLIVIA	52	60	17%	0,5%	0,5%
CANADÁ	51	59	16%	0,5%	0,5%
CUBA	28	56	102%	0,3%	0,5%
VIETNAM	34	54	59%	0,3%	0,5%
FRANCIA	60	45	-25%	0,6%	0,4%
COSTA RICA	13	43	238%	0,1%	0,4%
COLOMBIA	37	41	12%	0,4%	0,4%
SUIZA	22	38	71%	0,2%	0,3%
SINGAPUR	12	37	213%	0,1%	0,3%
SUDÁFRICA	31	29	-6%	0,3%	0,2%
Sub total	9.216	10.954	18,9%	93,9%	94,5%
Resto	597	640	7,2%	6,1%	5,5%
Total	9.813	11.594	18,1%	100%	100%

Fuente: DEE en base a datos de SmartDATA

5.2 Importaciones⁵

Cuadro 11 – Principales productos de importación por capítulo

Capítulo S.A. *Descripción abreviada	Enero - Diciembre				
	En millones de USD		Variación	Participación	
	2021	2022	2022/ 2021	2021	2022
27-COMBUSTIBLES MINERALES, ACEITES MINERALES Y PRODUCTOS DE SU DESTILACION	1.460	2.187	50%	14,0%	16,8%
87-VEHÍCULOS AUTOMÓVILES Y SUS PARTES Y ACCESORIOS*	1.094	1.466	34%	10,5%	11,3%
84-MÁQUINAS, APARATOS, ARTEFACTOS MECÁNICOS Y SUS PARTES*	1.021	1.263	24%	9,8%	9,7%
85-MÁQUINAS, APARATOS Y MATERIAL ELÉCTRICO*	731	884	21%	7,0%	6,8%
31-ABONOS	446	702	57%	4,3%	5,4%
39-PLÁSTICO Y SUS MANUFACTURAS	581	655	13%	5,6%	5,0%
38-PRODUCTOS DIVERSOS DE LAS INDUSTRIAS QUÍMICAS	379	453	19%	3,6%	3,5%
30-PRODUCTOS FARMACÉUTICOS	298	365	23%	2,9%	2,8%
02-CARNE Y DESPOJOS COMESTIBLES	262	300	14%	2,5%	2,3%
73-MANUFACTURAS DE FUNDICIÓN, HIERRO O ACERO	217	244	13%	2,1%	1,9%
94-MUEBLES*	218	219	1%	2,1%	1,7%
29-PRODUCTOS QUÍMICOS ORGÁNICOS	184	214	17%	1,8%	1,6%
23-RESIDUOS Y DESPERDICIOS DE LAS INDUSTRIAS ALIMENTARIAS*	173	209	21%	1,7%	1,6%
72-FUNDICION, HIERRO Y ACERO	221	208	-6%	2,1%	1,6%
90-INSTRUMENTOS Y APARATOS DE OPTICA, FOTOGRAFIA*	170	207	22%	1,6%	1,6%
48-PAPEL Y CARTÓN; MANUFACTURAS DE PASTA DE CELULOSA*	157	191	22%	1,5%	1,5%
15-GRASA Y ACEITES ANIMALES O VEGETALES*	138	185	34%	1,3%	1,4%
61-PRENDAS Y COMPLEMENTOS (ACCESORIOS), DE VESTIR, DE PUNTO	132	181	37%	1,3%	1,4%
40-CAUCHO Y SUS MANUFACTURAS	128	162	27%	1,2%	1,2%
62-PRENDAS Y COMPLEMENTOS (ACCESORIOS), DE VESTIR, EXCEPTO LOS DE PUNTO	107	126	18%	1,0%	1,0%
33-ACEITES ESENCIALES Y RESINOIDES; PREPARACIONES DE PERFUMERIA, DE TOCADOR O DE COSMETICA	114	115	1%	1,1%	0,9%
64-CALZADO, POLAINAS Y ARTICULOS ANALOGOS*	80	110	38%	0,8%	0,8%
20-PREPARACIONES DE HORTALIZAS, FRUTAS U OTROS FRUTOS O DEMAS PARTES DE PLANTAS	93	109	17%	0,9%	0,8%
11-PRODUCTOS DE LA MOLINERÍA, MALTA*	101	107	6%	1,0%	0,8%
22-BEBIDAS, LIQUIDOS ALCOHOLICOS Y VINAGRE	84	103	21%	0,8%	0,8%
34-JABÓN, AGENTES DE SUPERFICIE ORGÁNICOS*	92	97	6%	0,9%	0,7%
21-PREPARACIONES ALIMENTICIAS DIVERSAS	81	95	17%	0,8%	0,7%
19-PREPARACIONES A BASE DE CEREALES, HARINA, ALMIDÓN, FÉCULA O LECHE*	73	91	24%	0,7%	0,7%
09-CAFE, TE, YERMA MATE Y ESPECIAS.	76	87	15%	0,7%	0,7%
17-AZUCARES Y ARTÍCULOS DE CONFITERÍA	70	81	14%	0,7%	0,6%
10-CEREALES	54	79	47%	0,5%	0,6%
32-EXTRACTOS CURTIENTES O TINTÓREOS*	63	76	21%	0,6%	0,6%
76-ALUMINIO Y SUS MANUFACTURAS	74	74	1%	0,7%	0,6%
28-PRODUCTOS QUÍMICOS INORGÁNICOS*	48	72	50%	0,5%	0,6%
95-JUEGUETES, JUEGOS Y ARTICULOS PARA RECREO O DEPORTE; SUS PARTES Y ACCESORIOS	64	72	12%	0,6%	0,6%
44-MADERA, CARBÓN VEGETAL Y MANUFACTURAS DE MADERA	58	66	14%	0,6%	0,5%
08-FRUTAS Y FRUTOS COMESTIBLES*	56	66	17%	0,5%	0,5%
25-SAL; AZUFRE; TIERRAS Y PIEDRAS; YESOS, CALES Y CEMENTOS.	48	65	34%	0,5%	0,5%
69-PRODUCTOS CERÁMICOS	61	61	0%	0,6%	0,5%
70-VIDRIO Y SUS MANUFACTURAS.	44	57	28%	0,4%	0,4%
Sub total	9.548	12.102	26,8%	91,8%	93,0%
Resto	851	910	6,9%	8,2%	7,0%
Total	10.399	13.012	25,1%	100%	100%

Fuente: DEE en base a datos de SmartDATA

⁵ Las importaciones en régimen general incluyen las compras en Admisión Temporaria.

MONITOREO INDUSTRIAL



Cámara de Industrias del Uruguay

Cuadro 12 – Principales productos de importación por subpartida

Subpartida *Descripción abreviada	Enero - Diciembre				
	En millones de USD		Variación	Participación	
	2021	2022	2022/2021	2021	2022
270900 - ACEITES CRUDOS DE PETROLEO O DE MINERAL BITUMINOSO	1.110	1.652	49%	10,7%	12,7%
271019 - LOS DEMAS	238	313	32%	2,3%	2,4%
310210 - UREA, INCLUSO EN DISOLUCION ACUOSA	153	252	64%	1,5%	1,9%
851713 - TELÉFONOS INTELIGENTES	181	236	30%	1,7%	1,8%
380893 - HERBICIDAS*	148	215	45%	1,4%	1,6%
870899 - LOS DEMÁS PARTES Y ACCESORIOS DE VEHÍCULOS AUTOMÓVILES *	124	170	38%	1,2%	1,3%
300490 - LOS DEMÁS MEDICAMENTOS	125	153	23%	1,2%	1,2%
020130 - CARNE BOVINA DESHUESADA REFRIGERADA	118	146	23%	1,1%	1,1%
870321 - AUTOMÓVILES PARA TURISMO Y DEMÁS VEHÍCULOS DE TRANSPORTE*	102	142	40%	1,0%	1,1%
390761 - POLI(TEREFALATO DE ETILENO) CON UN ÍNDICE DE VISCOSIDAD SUPERIOR O IGUAL A 78 ML/ G	119	142	20%	1,1%	1,1%
870431 - DE PESO TOTAL CON CARGA MAXIMA INFERIOR O IGUAL A 5 T	125	135	8%	1,2%	1,0%
870322 - DE CILINDRADA SUPERIOR A 1.000 CM3 PERO INFERIOR O IGUAL A 1.500 CM3	94	132	40%	0,9%	1,0%
020329 - LAS DEMAS, CARNE DE ANIMALES DE LA ESPECIE PORCINA CONGELADA*	102	104	2%	1,0%	0,8%
870421 - VEHÍCULOS AUTOMÓVILES PARA EL TRANSPORTE DE MERCANCIAS DE PESO TOTAL CON CARGA MÁX. INFERIOR O IGUAL A 5 T	88	103	17%	0,9%	0,8%
870323 - AUTOMÓVILES PARA TURISMO Y DEMÁS VEHÍCULOS DE TRANSPORTE*	125	96	-24%	1,2%	0,7%
110423 - LOS DEMÁS GRANOS TRABAJADOS DE MAÍZ	87	92	5%	0,8%	0,7%
310420 - ABONO, CLORURO DE POTASIO	50	91	84%	0,5%	0,7%
310540 - DIHIDROGENOORTOFOSFATO DE AMONIO (FOSFATO MONOAMONICO)*	54	88	62%	0,5%	0,7%
851762 - APARATOS PARA LA RECEPCIÓN, CONVERSIÓN Y TRANSMISIÓN O REGENERACIÓN DE VOZ, IMAGEN U OTROS DATOS*	58	84	43%	0,6%	0,6%
847130 - MAQUINAS AUTOMATICAS PARA TRATAMIENTO O PROCESAMIENTO DE DATOS*	86	75	-13%	0,8%	0,6%
870121 - TRACTORES ÚNICAMENTE CON MOTOR DE ÉMBOLO (PISTÓN), DE ENCENDIDO POR COMPRESIÓN (DIÉSEL O SEMI-DIÉSEL)	44	74	70%	0,4%	0,6%
090300 - YERBA MATE.	61	65	8%	0,6%	0,5%
870423 - VEHÍCULOS AUTOMÓVILES PARA EL TRANSPORTE DE MERCANCIAS DE PESO TOTAL CON CARGA MAXIMA SUPERIOR A 20 T	36	59	66%	0,3%	0,5%
852872 - LOS DEMÁS, TELEVISORES EN COLORES	43	57	32%	0,4%	0,4%
230910 - ALIMENTOS PARA PERROS O GATOS, ACONDICIONADOS PARA LA VENTA AL POR MENOR	47	56	18%	0,5%	0,4%
382499 - LOS DEMÁS PREPARACIONES AGLUTINANTES QUÍMICAS	43	54	26%	0,4%	0,4%
271121 - GAS NATURAL	33	54	61%	0,3%	0,4%
847989 - LAS DEMÁS MÁQUINAS Y APARATOS	18	52	184%	0,2%	0,4%
271320 - BETUN DE PETROLEO	4	51	-	0,0%	0,4%
210690 - LAS DEMAS PREPARACIONES ALIMENTICIAS n.c.p.	45	49	11%	0,4%	0,4%
310530 - HIDROGENOORTOFOSFATO DE DIAMONIO (FOSFATO DIAMONICO)	48	48	1%	0,5%	0,4%
300215 - PRODUCTOS INMUNOLÓGICOS DOSIFICADOS O ACONDICIONADOS PARA LA VENTA AL POR MENOR	20	48	140%	0,2%	0,4%
151190 - LOS DEMAS, ACEITE DE PALMA Y SUS FRACCIONES, INCLUSO REFINADO, PERO SIN MODIFICAR QUÍMICAMENTE	29	47	60%	0,3%	0,4%
870194 - TRACTORES CON MOTOR DE POTENCIA SUPERIOR A 75 KW PERO INFERIOR O IGUAL A 130 KW	26	46	82%	0,2%	0,4%
843351 - COSECHADORAS-TRILLADORAS	20	46	126%	0,2%	0,4%
870340 - LOS DEMÁS VEHÍCULOS, EQUIPADOS PARA LA PROPULSIÓN CON MOTOR DE ÉMBOLO*	32	45	44%	0,3%	0,3%
392690 - LAS DEMÁS MANUFACTURAS DE PLÁSTICO	40	45	12%	0,4%	0,3%
310280 - MEZCLAS DE UREA CON NITRATO DE AMONIO EN DISOLUCION ACUOSA O AMONIACAL	26	44	65%	0,3%	0,3%
382219 - LOS DEMÁS REACTIVOS DE DIAGNÓSTICO O DE LABORATORIO SOBRE CUALQUIER SOPORTE*	75	43	-42%	0,7%	0,3%
Sub total	3.977	5.406	35,9%	38,2%	41,5%
Resto	6.422	7.606	18,4%	61,8%	58,5%
Total	10.399	13.012	25,1%	100%	100%

Fuente: DEE en base a datos de SmartDATA/CNCE/CIU

Cuadro 13 – Importaciones clasificadas por Uso Económico

Uso Económico	Enero - Diciembre				
	En millones de USD		Variación	Participación	
	2021	2022	2022/ 2021	2021	2022
Bienes intermedios	3.653	4.413	21%	35,1%	33,9%
Bienes de consumo	2.390	2.760	15%	23,0%	21,2%
Bienes de capital	1.838	2.300	25%	17,7%	17,7%
Combustibles	1.428	2.109	48%	13,7%	16,2%
Piezas y accesorios para bienes de capital	691	945	37%	6,6%	7,3%
Vehículos automotores para pasajeros	396	479	21%	3,8%	3,7%
Resto	4	4	8%	0,0%	0,0%
Total	10.399	13.012	25,1%	100%	100%

Fuente: DEE en base a datos de SmartDATA/CNCE/CIU

Cuadro 14 – Importaciones clasificadas por CIU Rev. 4

CIU Rev. 4 Descripción abreviada	Enero - Diciembre				
	En millones de USD		Variación	Participación	
	2021	2022	2022/ 2021	2021	2022
Extracción de petróleo crudo	1.110	1.652	49%	10,7%	12,7%
Fabricación de vehículos automotores	754	962	28%	7,2%	7,4%
Fabricación de abonos y compuestos de nitrógeno	448	705	57%	4,3%	5,4%
Fabricación de los productos de la refinación del petróleo	284	463	59%	2,7%	3,5%
Fabricación de equipos de comunicaciones	336	421	25%	3,2%	3,2%
Fabricación de productos farmacéuticos, sustancias químicas medicinales y de productos botánicos	335	407	21%	3,2%	3,1%
Fabricación de plásticos y de caucho sintético en formas primarias	320	382	19%	3,1%	2,9%
Fabricación de maquinaria agropecuaria y forestal	206	358	74%	2,0%	2,8%
Matanza de ganado y otros animales (excepto aves) conservación y preparación de sus carnes	260	301	16%	2,5%	2,3%
Fabricación de partes y accesorios para motores de vehículos automotores	197	296	51%	1,9%	2,3%
Fabricación de pesticidas y de otros productos químicos de uso agropecuario.	220	292	33%	2,1%	2,2%
Fabricación de productos de plástico	269	291	8%	2,6%	2,2%
Fabricación de sustancias químicas básicas y biocombustibles	223	283	27%	2,1%	2,2%
Industrias básicas de hierro y acero	292	265	-9%	2,8%	2,0%
Fabricación de otros productos químicos n.c.p.	221	231	5%	2,1%	1,8%
Fabricación de prendas de vestir, excepto prendas de piel	182	227	25%	1,7%	1,7%
Elaboración de aceites y grasas de origen vegetal y animal	157	202	29%	1,5%	1,6%
Fabricación de otros tipos de maquinaria de uso general	155	194	25%	1,5%	1,5%
Fabricación de jabones y detergentes, preparados para limpiar y pulir, perfumes y artículos de tocador	171	174	2%	1,6%	1,3%
Fabricación de computadoras y equipo periférico	180	168	-7%	1,7%	1,3%
Fabricación de aparatos de uso doméstico	135	148	10%	1,3%	1,1%
Fabricación de muebles	139	144	3%	1,3%	1,1%
Fabricación de motores eléctricos, generadores, transformadores eléctricos, distribución de la electricidad y aparatos de control	137	144	5%	1,3%	1,1%
Fabricación de otros productos elaborados de metal n.c.p.	125	142	13%	1,2%	1,1%
Fabricación de maquinaria para explotación de minas y canteras y para obras de construcción	99	129	30%	1,0%	1,0%
Procesamiento y conservación de frutas y vegetales	103	120	17%	1,0%	0,9%
Fabricación de otros cables eléctricos y electrónicos	85	115	35%	0,8%	0,9%
Indeterminado	89	110	24%	0,9%	0,8%
Fabricación de calzado	80	110	38%	0,8%	0,8%
Cultivo de cereales (excepto arroz), legumbres y semillas oleaginosas	117	107	-9%	1,1%	0,8%
Elaboración de productos de molinería	101	107	5%	1,0%	0,8%
Fabricación de otros tipos de maquinaria de uso especial	89	106	19%	0,9%	0,8%
Fabricación de tejidos y tela de punto (Crochet o Ganchillo)	77	105	37%	0,7%	0,8%
Elaboración de otros productos alimenticios	89	105	18%	0,9%	0,8%
Fabricación de cubiertas y cámaras de caucho; recauchutado y renovación de cubiertas de caucho	77	103	35%	0,7%	0,8%
Fabricación de pasta de celulosa, papel y cartón	75	91	21%	0,7%	0,7%
Fabricación de bombas, compresores, grifos y válvulas	79	90	14%	0,8%	0,7%
Fabricación de equipos para medir, verificar y navegar y de equipos de control	69	86	25%	0,7%	0,7%
Fabricación de instrumentos y suministros médicos y dentales	73	86	18%	0,7%	0,7%
Sub total	8.157	10.412	27,7%	78,4%	80,0%
Resto	2.242	2.599	15,9%	21,6%	20,0%
Total	10.399	13.012	25,1%	100%	100%

Fuente: DEE en base a datos de SmartDATA

Cuadro 15 – Importaciones por origen

País Origen	Enero - Diciembre				
	En millones de USD		Variación	Participación	
	2021	2022	2022/ 2021	2021	2022
BRASIL	2.055	2.577	25%	19,8%	19,8%
REPÚBLICA POPULAR DE CHINA	2.026	2.369	17%	19,5%	18,2%
EE.UU.	930	2.052	121%	8,9%	15,8%
ARGENTINA	1.306	1.489	14%	12,6%	11,4%
NIGERIA	348	381	9%	3,3%	2,9%
ALEMANIA	272	299	10%	2,6%	2,3%
INDIA	207	274	32%	2,0%	2,1%
ESPAÑA	228	266	17%	2,2%	2,0%
MÉXICO	218	249	14%	2,1%	1,9%
FRANCIA	197	228	16%	1,9%	1,8%
TURQUÍA	114	193	68%	1,1%	1,5%
PARAGUAY	112	192	72%	1,1%	1,5%
ITALIA	176	190	8%	1,7%	1,5%
CHILE	97	136	41%	0,9%	1,0%
RUSIA (FEDERACIÓN RUSA)	101	119	17%	1,0%	0,9%
COREA (SUR)	95	107	13%	0,9%	0,8%
VIETNAM	82	101	24%	0,8%	0,8%
REINO UNIDO	80	95	20%	0,8%	0,7%
CANADÁ	42	93	122%	0,4%	0,7%
HOLANDA (PAÍSES BAJOS)	116	83	-28%	1,1%	0,6%
DINAMARCA	56	76	36%	0,5%	0,6%
JAPÓN	66	73	10%	0,6%	0,6%
INDONESIA	42	68	61%	0,4%	0,5%
BÉLGICA, LUXEMBURGO	48	61	28%	0,5%	0,5%
EMIRATOS ÁRABES UNIDOS	37	57	54%	0,4%	0,4%
TAIWÁN (FORMOSA)	44	57	29%	0,4%	0,4%
TURKMENISTÁN	0	53	-	0,0%	0,4%
FINLANDIA	35	48	40%	0,3%	0,4%
ARGELIA	23	44	89%	0,2%	0,3%
BANGLADESH	27	44	63%	0,3%	0,3%
HONG KONG	38	44	18%	0,4%	0,3%
COLOMBIA	36	42	16%	0,3%	0,3%
MARRUECOS	21	41	92%	0,2%	0,3%
SUIZA	38	41	7%	0,4%	0,3%
SUECIA	26	39	47%	0,3%	0,3%
PERÚ	35	38	10%	0,3%	0,3%
ARABIA SAUDITA	9	35	298%	0,1%	0,3%
ECUADOR	29	34	20%	0,3%	0,3%
URUGUAY	28	33	20%	0,3%	0,3%
Sub total	9.440	12.422	31,6%	90,8%	95,5%
Resto	959	589	-38,6%	9,2%	4,5%
Total	10.399	13.012	25,1%	100%	100%

Fuente: DEE en base a datos de SmartDATA