



MONITOREO INDUSTRIAL

Comercio Exterior de Bienes del Uruguay

Informe mensual – Octubre 2022

Año 14 – N° 154
11 de noviembre de 2022



**Cámara de Industrias
del Uruguay**





1. Exportaciones de bienes¹

En octubre de 2022, las solicitudes de exportación de bienes se ubicaron en USD 897 millones, aumentando 14,7% respecto a igual mes de 2021.

El incremento de las colocaciones externas de octubre se explicó principalmente a las exportaciones de energía eléctrica (*subpartida 271600*). En efecto, mientras que en octubre de 2021 no se registraron exportaciones de energía eléctrica, en igual mes de 2022 se exportaron USD 159 millones fundamentalmente hacia Brasil.

En enero-octubre de 2022, las exportaciones alcanzaron los USD 10.006 millones, creciendo 25,7% respecto a igual período de 2021. Medidas en volúmenes físicos, las exportaciones de enero-octubre, también se incrementaron en igual comparación, pero en menor magnitud (6,9%).

De excluir las colocaciones externas de energía eléctrica realizadas por UTE, las exportaciones del acumulado del año se reducen a USD 9.717 millones, mostrando un aumento del 29,4% respecto a igual período de 2021.

Al incluir las ventas externas de las principales empresas instaladas en zonas francas y las exportaciones de energía eléctrica realizadas por UTE, las colocaciones externas habrían alcanzado los USD 11.537 millones en el acumulado del año, registrando un incremento del 24,2% con relación a igual período de 2021.

¹ Nota metodológica: la información estadística incluida en el documento ha sido extraída de SmartDATA en base a datos de solicitudes de exportación e importación proporcionados por la DNA. La comparación interanual se realiza con información de cada año disponible a los dos días del período que se informa. Para la realización de este informe, salvo indicación expresa en contrario, no se incluye el comercio exterior de bienes de zonas francas, así como la proveeduría de bienes dentro de puertos y aeropuertos a empresas de transporte. Tampoco se incluye la información correspondiente a las solicitudes de exportación de energía eléctrica, debido a que la DNA comenzó a realizar dicho registro en el tercer trimestre de 2017. En este sentido, de incluirse dicha información las comparaciones interanuales se encontrarían distorsionadas. Cabe notar que el flujo de comercio que no registra la DNA es considerado en la Cuenta Corriente de la Balanza de Pagos y ha incrementado su importancia en los últimos años.

Nota: La presente publicación ha sido elaborada con el apoyo financiero del Instituto Nacional de Empleo y Formación Profesional (INEFOP), Ley 18.406, art. 2º, lit. Ñ). Su contenido es responsabilidad exclusiva de la Cámara de Industrias del Uruguay (CIU)."

Cuadro 1.1 – Exportaciones uruguayas de bienes

(En millones de dólares FOB)

Mes	2021	2022	Variación
Enero	578	744	28,6%
Febrero	550	843	53,1%
Marzo	704	888	26,1%
Abril	743	956	28,8%
Mayo	884	1.415	60,2%
Junio	924	1.210	30,9%
Julio	965	1.183	22,6%
Agosto	925	1.047	13,2%
Setiembre	903	823	-8,9%
Octubre	782	897	14,7%
Total	7.958	10.006	25,7%

Fuente: DEE en base a datos de SmartDATA

En octubre se destaca el crecimiento que evidenciaron las exportaciones de vehículos para el transporte de mercancías (*subpartida 870421*) que triplicaron el monto exportado de octubre 2021 (pasando de USD 12,4 millones en octubre de 2021 a USD 37,1 millones en octubre 2022) e incidieron positivamente en 3 puntos porcentuales sobre el desempeño exportador del mes.

Por el contrario, en octubre de 2022 las ventas externas de carne bovina deshuesada congelada (*subpartida 020230*) se redujeron 32% respecto al décimo mes de 2021 e incidieron negativamente en 7,6 puntos porcentuales.

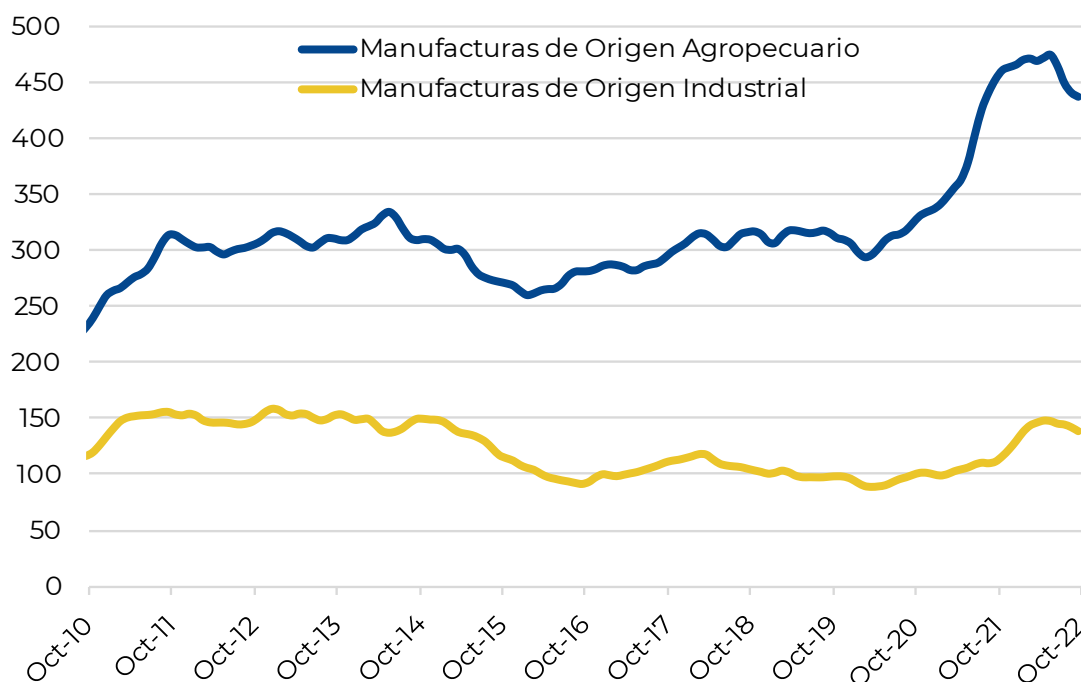
Al analizar las colocaciones externas por la categoría de grandes rubros, las exportaciones de productos primarios alcanzaron los USD 160 millones en octubre, aumentando 2% respecto a igual mes de 2021. Este incremento se debe principalmente al dinamismo en las ventas externas de madera en bruto de eucalipto (*subpartida 440398*). En el acumulado del año, las exportaciones de productos primarios crecieron 49% en la comparación interanual.

2. Exportaciones industriales

Las exportaciones industriales totalizaron USD 578 millones en octubre, cayendo 7% en la comparación interanual. Si se considera el acumulado del año, las exportaciones de bienes industriales aumentaron 20% en comparación con enero-octubre de 2021.

Gráfico 1 – Evolución de las exportaciones industriales en dólares

(Millones de USD, ciclo tendencia)



Fuente: DEE en base a datos de SmartDATA/CNCE

2.1 Manufacturas de Origen Industrial (MOI)

Desagregando por tipo de manufactura, las exportaciones de Manufacturas de Origen Industrial se situaron en USD 155 millones, registrando un aumento del 16% en la comparación con octubre de 2021. Considerando el acumulado del año, las Manufacturas de Origen Industrial verificaron un crecimiento del 36% en comparación con los primeros diez meses de 2021.

Fabricación de vehículos automotores, Fabricación de productos de plástico, Fabricación de pesticidas y de otros productos químicos de uso agropecuario y Fabricación de otros cables eléctricos y electrónicos fueron las ramas que registraron las mayores incidencias positivas en el mes.

Cuadro 2.1 – Variación e incidencia de las principales Manufacturas de Origen Industrial

(USD corrientes)

Manufacturas de Origen Industrial			
Vehículos	Productos de plástico	Herbicidas	Cables
Variación (oct. 2022/ 2021)			
165,4%	19,8%	19,8%	24,8%
Incidencia (oct. 2022/ 2021)			
20,2%	3,3%	0,9%	0,8%

Fuente: DEE en base a datos de SmartDATA/CNCE

Las exportaciones de Fabricación de vehículos automotores pasaron de USD 16,3 millones en octubre de 2021 a USD 43,4 millones en octubre de 2022, e incidieron positivamente en 20,3 puntos porcentuales en el desempeño exportador de las Manufacturas de Origen Industrial del décimo mes del año. Este crecimiento se debe fundamentalmente a las ventas externas de vehículos para el transporte de mercancías (*subpartida 870421*) por parte de Euro Automotriz y Ford hacia Brasil y Argentina.

La rama Fabricación de productos de plástico aumentó 19,8% sus exportaciones en el mes de octubre de 2022 e incidió positivamente en 3,3 puntos porcentuales en el desempeño exportador de las Manufacturas de Origen Industrial en el décimo mes del año. Este desempeño se debe fundamentalmente a las ventas externas de preformas pet (*subpartida 392330*) realizadas por Cristalpet hacia Brasil.



Las colocaciones externas de Fabricación de pesticidas y de otros productos químicos de uso agropecuario incidieron positivamente en aproximadamente 0,9 puntos porcentuales en el desempeño exportador de las Manufacturas de Origen Industrial en el mes de octubre, registrando un incremento del 19,8% respecto al monto exportado en octubre de 2021. Este aumento se debió fundamentalmente a las exportaciones de herbicidas (*subpartida 380893*) por parte de Fenasol hacia Bolivia.

Finalmente, las ventas externas de Fabricación de otros cables eléctricos y electrónicos, aumentaron 24,8% respecto a octubre de 2021, incidiendo aproximadamente en 0,8 puntos porcentuales en el desempeño exportador de las Manufacturas de Origen Industrial en el décimo mes del año. Esto se debió principalmente a las exportaciones de juegos de cables (*subpartida 854430*) por parte de Yazaki hacia Argentina.

2.2 Manufacturas de Origen Agropecuario (MOA)

En cuanto a las Manufacturas de Origen Agropecuario, en octubre de 2022, las colocaciones externas se situaron en USD 423 millones, verificando una caída del 14% respecto a igual mes de 2021. En el acumulado del año, las mismas registraron un crecimiento del 15% en comparación a igual período de 2021.

Cabe destacar el comportamiento negativo de las ramas Matanza de ganado y otros animales (-24,9%) y Preparación e hilandería de fibras textiles (-24,4%). Sin embargo, las exportaciones de Elaboración de bebidas malteadas y de malta y Elaboración de productos lácteos se incrementaron 31,4% y 15,8% respectivamente.

Las exportaciones del sector cárnico registraron una caída del 24,9%, incidiendo 16,3 puntos porcentuales en las exportaciones de Manufacturas de Origen Agropecuario en el décimo mes del año. Esta reducción obedeció principalmente al deterioro en las colocaciones externas de carne bovina deshuesada congelada (*subpartida 020230*) hacia China.



Cuadro 2.2 – **Variación e incidencia de las principales Manufacturas de Origen Agropecuario**

(USD corrientes)

Manufacturas de Origen Agropecuario			
Productos lácteos	Bebidas malteadas	Lana	Productos cárnicos
Variación (oct. 2022/ 2021)			
15,8%	31,4%	-24,4%	-24,9%
Incidencia (oct. 2022/ 2021)			
2,1%	1,6%	-0,5%	-16,3%

Fuente: DEE en base a datos de SmartDATA/CNCE

El sector lanero verificó una caída del 24,4% en sus exportaciones en el décimo mes del año, registrando una incidencia negativa de 0,5 puntos porcentuales en las exportaciones de Manufacturas de Origen Agropecuario de octubre. Este desempeño en el flujo de exportaciones se explica principalmente por la caída de las ventas externas de lana por parte de Tops Fray Marcos fundamentalmente hacia Alemania y Turquía (*subpartida 510529*).

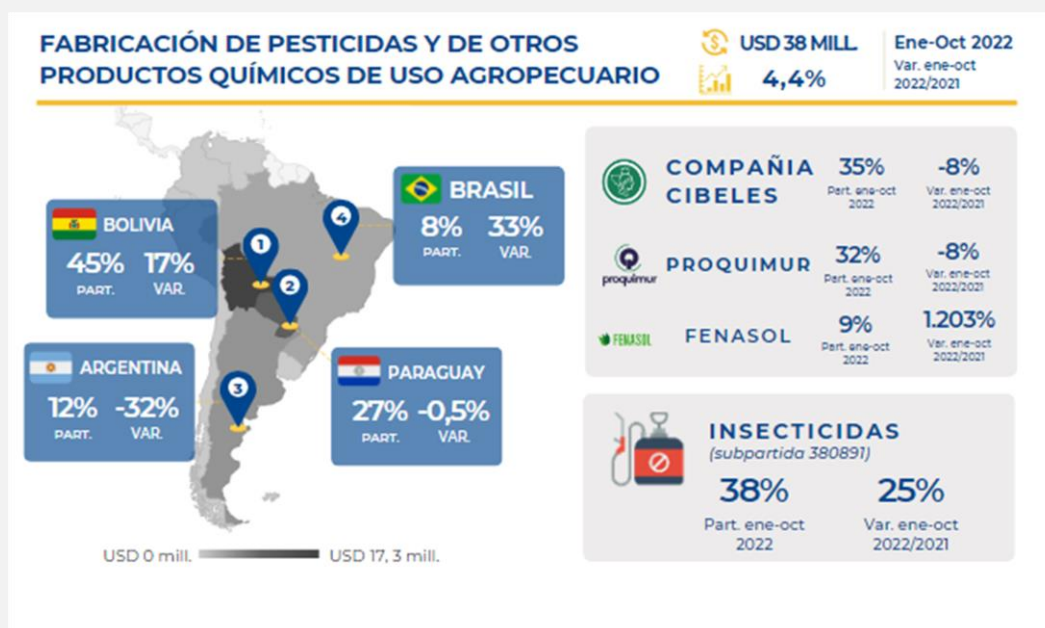
Por el contrario, las exportaciones del sector lácteo aumentaron 15,8% en la comparación interanual, incidiendo positivamente 2,1 puntos porcentuales en el desempeño exportador de las Manufacturas de Origen Agropecuario en el mes de octubre de 2022. Este desempeño se explica fundamentalmente por el incremento en las ventas externas de leche en polvo (*subpartida 040221*) por parte de Conaprole hacia Brasil.

Las ventas externas de Elaboración de bebidas malteadas y de malta aumentaron 31,4% en octubre de 2022 e incidieron positivamente 1,6 puntos porcentuales en el desempeño exportador de las Manufacturas de Origen Agropecuario en el décimo mes del año. Este aumento se le atribuye principalmente al crecimiento de las ventas externas de malta sin tostar (*subpartida 110710*) que concretó Maltería Oriental hacia Brasil.

FABRICACIÓN DE PESTICIDAS Y DE OTROS PRODUCTOS QUÍMICOS DE USO AGROPECUARIO

En octubre de 2022, las colocaciones externas de fabricación de pesticidas y de otros productos químicos de uso agropecuario aumentaron 19,8% respecto a octubre de 2021, mientras que en el acumulado del año el incremento fue del 4,4%, alcanzando los USD 38 millones.

El crecimiento que evidenció el sector en enero-octubre de 2022 se debió fundamentalmente al crecimiento en las ventas externas de insecticidas (*subpartida 380891*) que incidió 8 puntos porcentuales en el desempeño exportador del sector en el acumulado del año. Asimismo, herbicidas (*subpartidas 380893*) incidió positivamente 4 puntos porcentuales en el desempeño exportador de la rama registrando un crecimiento del 19% respecto a enero-octubre 2021.



Compañía Cibeles se posiciona como la primera empresa exportadora de la rama, debido a las exportaciones de insecticidas (*subpartida 380891*) y herbicidas (*subpartida 380893*) seguida por Proquimur, atribuido a las ventas externas de fungicidas (*subpartida 380892*). Cabe mencionar, que Fenasol se ubicó en la posición número 3 de la rama como principal exportadora, ya que pasó de exportar USD 268 mil en ene-oct 2021 a USD 3,5 millones en ene-oct 2022.

Bolivia es el principal destino de exportación de la rama, representando el 45% del total exportado en enero-octubre de 2022, explicado por las colocaciones de insecticidas (*subpartida 380891*) por parte de Compañía Cibeles, Fenasol y Proquimur.

3. Importaciones²

En octubre de 2022, las importaciones de bienes registradas por la DNA en la comparación interanual aumentaron 16,2%, situándose en USD 1.197 millones.

Cuadro 3.1 – Importaciones uruguayas de bienes

(En millones de dólares CIF)

Mes	2020	2021	Variación
Enero	646	886	37,1%
Febrero	642	929	44,6%
Marzo	833	1.131	35,7%
Abril	739	980	32,6%
Mayo	923	1.106	19,9%
Junio	808	1.077	33,4%
Julio	930	1.231	32,4%
Agosto	851	1.191	40,1%
Setiembre	950	1.091	14,8%
Octubre	1.030	1.197	16,2%
Total	8.351	10.819	29,5%

Fuente: DEE en base a datos de SmartDATA

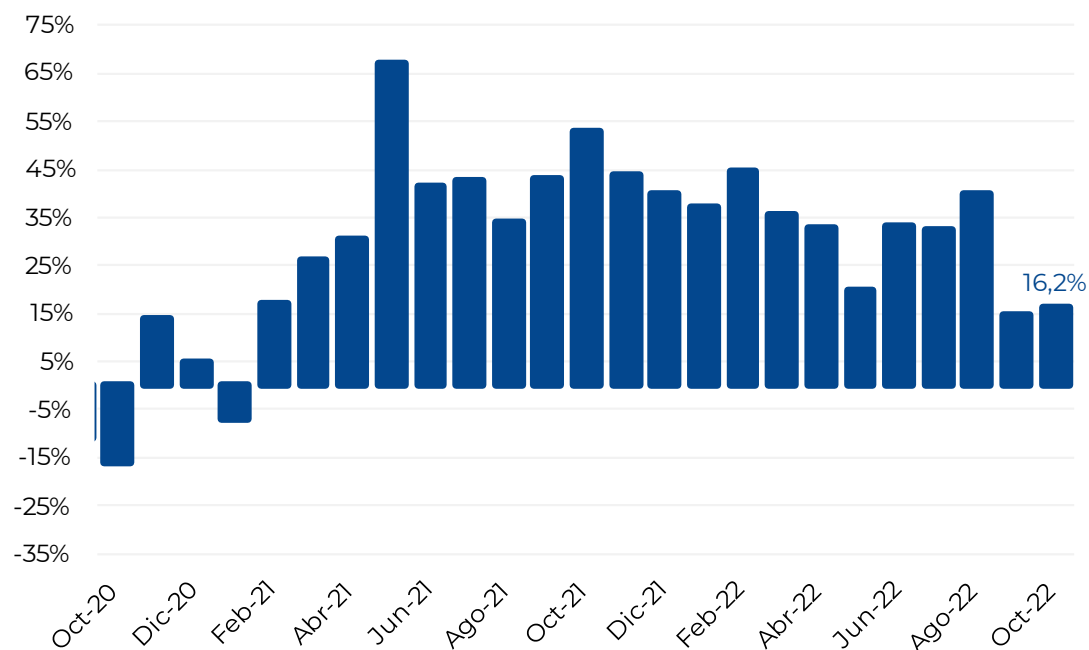
Al descontar las adquisiciones de petróleo (partida 2709 y 2710), muy volátiles y con problemas estadísticos de registro, las importaciones habrían verificado un crecimiento del 21,5% respecto a octubre de 2021.

Considerando la información acumulada a octubre, las compras al exterior se situaron en USD 10.819 millones, incrementándose 29,5% respecto a igual período de 2021. Al descontar las adquisiciones de petróleo, las importaciones crecieron 24,6% en la comparación interanual.

² Cabe mencionar que a partir del informe de octubre de 2020 no se presentan las importaciones bajo el régimen de Admisión Temporal de forma desagregada ya que la Dirección Nacional de Aduanas modificó la forma de presentación de la información y este campo no se encuentra actualmente disponible.



Gráfico 3.1 – **Variación interanual de las importaciones uruguayas de bienes**
(USD corrientes)

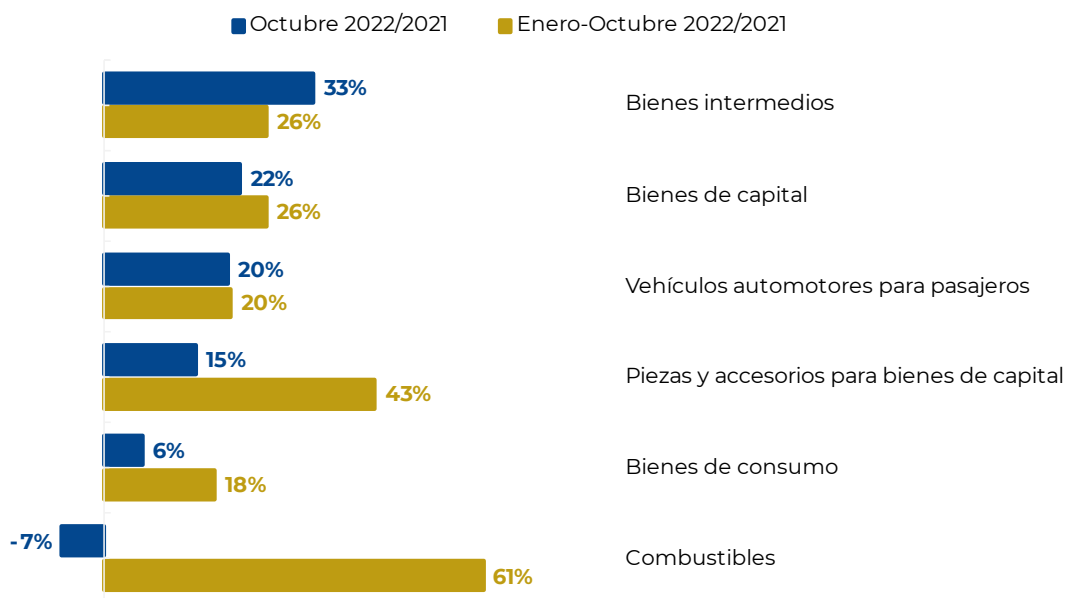


Fuente: DEE en base a datos de SmartDATA/CNCE

Por otro lado, analizando las adquisiciones externas por la clasificación de uso económico, en octubre de 2022 se produjeron incrementos en las compras externas de todas las categorías con excepción de Combustibles que evidenció un deterioro del 7%. En este sentido las categorías que registraron incrementos fueron: Bienes intermedios (33%), Bienes de capital (22%), Vehículos automotores para pasajeros (20%), Piezas y accesorios para bienes de capital (15%) y Bienes de consumo (6%).

En lo que respecta al acumulado enero – octubre de 2022, se registraron incrementos interanuales en las importaciones de todas las categorías: Combustibles (61%), Piezas y accesorios para bienes de capital (43%), Bienes de capital (26%), Bienes intermedios (26%), Vehículos automotores para pasajeros (20%) y Bienes de consumo (18%).

Gráfico 3.2 – **Variación interanual de las importaciones por uso económico**
(USD corrientes)



Fuente: DEE en base a datos de SmartDATA/CNCE



4. Balanza comercial de bienes

Según las estimaciones realizadas por la Dirección de Estudios Económicos de la CIU, en los últimos doce meses cerrados a octubre pasado, la balanza comercial de bienes, sin considerar operaciones de compraventa y la proveeduría a puertos y aeropuertos, presentó un saldo positivo de aproximadamente USD 524 millones³.

Cuadro 4.1 - Saldo de la balanza comercial de bienes

(Noviembre 2021 – Octubre 2022, en millones de dólares)

	Exportaciones	Importaciones	Saldo comercial
DNA	11.880	12.890	-1.009
Zonas Francas y otros ajustes	1.884	350	1.533
Total	13.764	13.240	524

Fuente: DEE en base a datos de SmartDATA y estimaciones propias

En igual período, las exportaciones de bienes registradas por la Dirección Nacional de Aduanas (DNA) ascendieron a USD 11.880 millones. A su vez, si se suman las colocaciones externas de las principales empresas industriales instaladas en zonas francas del Uruguay (una vez descontados los insumos nacionales adquiridos por dichas empresas) y otros ajustes que corresponden, las exportaciones totalizaron USD 13.764 millones.

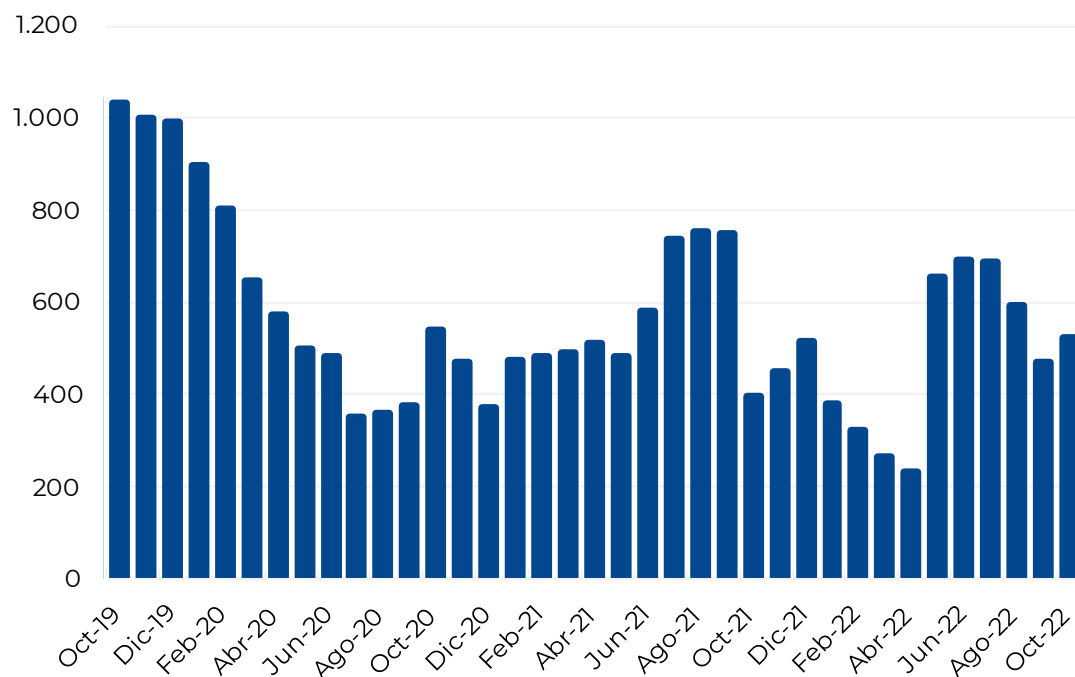
Por su parte, las importaciones de bienes registradas por la DNA alcanzaron los USD 12.890 millones en los últimos doce meses. Asimismo, si se consideran las demás operaciones (zonas francas y otros ajustes), las compras externas rondarían los USD 13.240 millones.

³ Incluye operaciones de comercio exterior de las empresas UPM y Pepsi instaladas en zonas francas. Además, se realizaron estimaciones de la operativa de la Zona Franca Punta Pereira (Montes del Plata) y Zona Franca Parque de las Ciencias (Megapharma).



Gráfico 4.1 - **Evolución del saldo de la balanza comercial de bienes**

(Años móviles, en millones de dólares)



Fuente: DEE en base a datos de SmartDATA y estimaciones propias





5. Anexo estadístico⁴

5.1 Exportaciones

Cuadro 1 – Principales productos de exportación por capítulo

Capítulo S.A. *Descripción abreviada	Año en millones de USD		Variación 2022/ 2021	Enero - Octubre	
	2021	2022		Participación 2021	2022
02-CARNE Y DESPOJOS COMESTIBLES	2.247,4	2.490,3	11%	28,2%	24,9%
12-SEMILLAS Y FRUTOS OLEAGINOSOS*	957,3	2.023,9	111%	12,0%	20,2%
44-MADERA, CARBÓN VEGETAL Y MANUFACTURAS DE MADERA	940,6	988,1	5%	11,8%	9,9%
04-LECHE Y PRODUCTOS LÁCTEOS Y MIEL NATURAL*	624,4	766,3	23%	7,8%	7,7%
10-CEREALES	483,2	692,9	43%	6,1%	6,9%
87-VEHÍCULOS AUTOMÓVILES Y SUS PARTES Y ACCESORIOS*	151,5	378,0	149%	1,9%	3,8%
39-PLÁSTICO Y SUS MANUFACTURAS	238,7	294,3	23%	3,0%	2,9%
27-COMBUSTIBLES MINERALES, ACEITES MINERALES Y PRODUCTOS DE SU DESTILACION	468,5	293,6	-36%	5,8%	2,9%
15-GRASA Y ACEITES ANIMALES O VEGETALES*	176,6	257,3	46%	2,2%	2,6%
11-PRODUCTOS DE LA MOLINERÍA, MALTA*	164,3	255,4	55%	2,1%	2,6%
30-PRODUCTOS FARMACÉUTICOS	153,0	148,8	-3%	1,9%	1,5%
41-PIELES (EXCEPTO LA PELETERÍA) Y CUEROS	120,8	127,4	5%	1,5%	1,3%
51-LANA Y PELO FINO U ORDINARIO; HILADOS Y TEJIDOS DE CRIN	139,0	126,6	-9%	1,7%	1,3%
03-PESCADOS Y CRUSTÁCEOS*	77,0	109,8	43%	1,0%	1,1%
01-ANIMALES VIVOS	150,5	77,0	-49%	1,9%	0,8%
85-MÁQUINAS, APARATOS Y MATERIAL ELÉCTRICO*	46,9	69,5	48%	0,6%	0,7%
08-FRUTAS Y FRUTOS COMESTIBLES*	68,9	64,5	-6%	0,9%	0,6%
34-JABÓN, AGENTES DE SUPERFICIE ORGÁNICOS*	55,2	64,2	16%	0,7%	0,6%
16-PREPARACIONES DE CARNE, PESCADO O DE CRUSTÁCEOS*	55,0	63,7	16%	0,7%	0,6%
05-LOS DEMÁS PRODUCTOS DE ORIGEN ANIMAL*	67,5	56,4	-16%	0,8%	0,6%
38-PRODUCTOS DIVERSOS DE LAS INDUSTRIAS QUÍMICAS	40,4	49,5	23%	0,5%	0,5%
73-MANUFACTURAS DE FUNDICIÓN, HIERRO O ACERO	40,3	44,3	10%	0,5%	0,4%
71-PERLAS NATURALES (ORO)*	25,9	38,5	49%	0,3%	0,4%
19-PREPARACIONES A BASE DE CEREALES, HARINA, ALMIDÓN, FÉCULA O LECHE*	18,6	37,8	103%	0,2%	0,4%
32-EXTRACTOS CURTIENTES O TINTÓREOS*	26,3	31,7	20%	0,3%	0,3%
28-PRODUCTOS QUÍMICOS INORGÁNICOS*	22,1	29,0	31%	0,3%	0,3%
84-MÁQUINAS, APARATOS, ARTEFACTOS MECÁNICOS Y SUS PARTES*	31,8	28,8	-9%	0,4%	0,3%
23-RESIDUOS Y DESPERDICIOS DE LAS INDUSTRIAS ALIMENTARIAS*	37,8	27,8	-26%	0,5%	0,3%
48-PAPEL Y CARTÓN; MANUFACTURAS DE PASTA DE CELULOSA*	15,9	25,0	58%	0,2%	0,2%
94-MUEBLES*	29,0	24,8	-14%	0,4%	0,2%
21-PREPARACIONES ALIMENTICIAS DIVERSAS	20,9	22,3	6%	0,3%	0,2%
90-INSTRUMENTOS Y APARATOS DE OPTICA, FOTOGRAFIA*	25,9	21,8	-16%	0,3%	0,2%
29-PRODUCTOS QUÍMICOS ORGÁNICOS	18,3	21,2	16%	0,2%	0,2%
25-SAL; AZUFRE; TIERRAS Y PIEDRAS; YESOS, CALES Y CEMENTOS.	22,2	20,6	-7%	0,3%	0,2%
22-BEBIDAS, LIQUIDOS ALCOHOLICOS Y VINAGRE	19,2	20,0	4%	0,2%	0,2%
31-ABONOS	9,3	19,7	112%	0,1%	0,2%
18-CACAO Y SUS PREPARACIONES	18,1	19,0	5%	0,2%	0,2%
40-CAUCHO Y SUS MANUFACTURAS	12,0	18,2	51%	0,2%	0,2%
24-TABACO Y SUCEDÁNEOS DEL TABACO ELABORADOS	18,9	15,5	-18%	0,2%	0,2%
56-GUATA , FIELTRO Y TELA SIN TEJER; HILADOS ESPECIALES*	15,2	14,3	-6%	0,2%	0,1%
35-MATERIAS ALBUMINOIDEAS*	16,3	13,9	-14%	0,2%	0,1%
76-ALUMINIO Y SUS MANUFACTURAS	11,6	13,0	12%	0,1%	0,1%
74-COBRE Y SUS MANUFACTURAS	11,2	11,5	3%	0,1%	0,1%
33-ACEITES ESENCIALES Y RESINOIDES; PREPARACIONES DE PERFUMERIA, DE TOCADOR O DE COSMETICA	5,7	10,6	85%	0,1%	0,1%
72-FUNDICION, HIERRO Y ACERO	2,3	9,5	304%	0,0%	0,1%
Sub total	7.891	9.936	25,9%	99,2%	99,3%
Resto	66	70	5,4%	0,8%	0,7%
Total	7.958	10.006	25,7%	100%	100%

Fuente: DEE en base a datos de SmartDATA

⁴ A partir del informe correspondiente a julio de 2011, las clasificaciones que utilizan la Matriz de Correspondencias de Comercio Internacional de la Comisión Nacional de Comercio Exterior de Argentina, cuentan con la actualización de la 4^a Enmienda del Sistema Armonizado de Designación y Codificación de Mercancías, de la 5^a enmienda a partir de enero de 2012, de la 6^a enmienda a partir de enero de 2017, y de la 7^a enmienda a partir de enero de 2022 realizada por la Dirección de Estudios Económicos de la CIU.



Cuadro 2 – Principales productos de exportación por subpartida

Subpartida *Descripción abreviada	Enero - Octubre			Participación	
	Año en millones de USD 2021	Año en millones de USD 2022	Variación 2022/2021	2021	2022
120190 - LAS DEMÁS HABAS DE SOJA	874,4	1.917,6	119%	11,0%	19,2%
020230 - CARNE BOVINA DESHUESADA, CONGELADA	1.367,8	1.587,0	16%	17,2%	15,9%
440398 - MADERA EN BRUTO, DE EUCALIPTO (EUCALYPTUS SPP)	459,3	524,7	14%	5,8%	5,2%
040221 - LECHE EN POLVO SIN ADICIÓN DE AZÚCAR NI OTRO EDULCORANTE	41,7	45,4,0	10%	5,2%	4,5%
020130 - CARNE BOVINA DESHUESADA REFRIGERADA	319,1	368,4	15%	4,0%	3,7%
271600 - ENERGÍA ELÉCTRICA	445,5	288,9	-35%	5,6%	2,9%
870421 - VEHÍCULOS AUTOMÓVILES PARA EL TRANSPORTE DE MERCANCIAS DE PESO TOTAL CON CARGA MÁX. INFERIOR O IGUAL A 5 T	118,2	269,8	128%	1,5%	2,7%
110710 - MALTA SIN TOSTAR	161,3	251,3	56%	2,0%	2,5%
020220 - LOS DEMAS CORTES (TROZOS) SIN DESHUESAR DE CARNES DE ANIMALES DE LA ESPECIE BOVINA	246,0	247,9	1%	3,1%	2,5%
100630 - ARROZ SEMIBLANQUEADO O BLANQUEADO	207,6	231,8	12%	2,6%	2,3%
100199 - LOS DEMÁS, TRIGO Y MORCAJO	108,6	188,8	74%	1,4%	1,9%
020629 - LOS DEMAS, DESPOJOS COMESTIBLES DE LA ESPECIE BOVINA*	163,5	157,8	-4%	2,1%	1,6%
392330 - PREFORMAS PET	100,5	139,2	38%	1,3%	1,4%
150210 - SEBO	64,8	103,5	60%	0,8%	1,0%
151790 - LAS DEMÁS, MARGARINA	75,7	100,1	32%	1,0%	1,0%
440122 - MADERA EN PLAQUITAS O PARTICULAS, DISTINTA DE LA DE CONIFERAS	61,5	97,5	58%	0,8%	1,0%
100620 - ARROZ DESCASCARILLADO (ARROZ CARGO O ARROZ PARDO)	54,2	94,0	73%	0,7%	0,9%
100610 - ARROZ CON CÁSCARA (ARROZ <PADDY>)	27,9	85,5	206%	0,4%	0,9%
040210 - LECHE EN POLVO CON UN CONTENIDO DE MATERIAS GRASAS INFERIOR O IGUAL AL 1,5% EN PESO*	32,1	81,7	154%	0,4%	0,8%
510529 - LAS DEMÁS LANAS	72,0	80,2	11%	0,9%	0,8%
100390 - LAS DEMÁS, CEBADA	59,4	77,5	30%	0,7%	0,8%
040510 - MANTECA	37,1	75,6	103%	0,5%	0,8%
870210 - VEHÍCULOS AUTOMÓVILES CON MOTOR DE EMBOLO (PISTON), DE ENCENDIDO POR COMPRESION (DIESEL O SEMI-DIESEL)	5,4	73,5	-	0,1%	0,7%
120510 - SEMILLAS DE NABO (NABINA) O DE COLZA CON BAJO CONTENIDO DE ACIDO ERUCICO	8,4	70,1	737%	0,1%	0,7%
440799 - LAS DEMAS, MADERA ASERRADA O DESBASTADA LONGITUDINALMENTE*	54,1	68,9	27%	0,7%	0,7%
441239 - LAS DEMÁS, MADERA CONTRACHAPADA, MADERA CHAPADA Y MADERA ESTRATIFICADA	64,9	66,1	2%	0,8%	0,7%
160250 - LAS DEMÁS PREPARACIONES Y CONSERVAS DE CARNE DE LA ESPECIE BOVINA*	51,7	61,1	18%	0,6%	0,6%
030389 - LOS DEMÁS PESCADOS, EXCEPTO LOS HÍGADOS, HUEVAS Y LECHAS	46,5	60,2	32%	0,6%	0,6%
440321 - MADERA EN BRUTO DE PINO (PINUS SPP), CUYA MAYOR DIMENSIÓN DE LA SECCIÓN TRANSVERSAL SEA SUPERIOR O IGUAL A 15 CM	81,7	55,8	-32%	1,0%	0,6%
440322 - LAS DEMÁS, MADERA EN BRUTO DE PINO (PINUS SPP)	115,0	52,3	-55%	1,4%	0,5%
440711 - MADERA ASERRADA, DE PINO (PINUS SPP)*	44,0	51,9	18%	0,6%	0,5%
040690 - LOS DEMÁS QUESOS	50,3	49,9	-1%	0,6%	0,5%
010229 - LOS DEMÁS BOVINOS DOMÉSTICOS	83,3	49,3	-41%	1,0%	0,5%
854430 - JUEGOS DE CABLES PARA BUJÍAS DE ENCENDIDO*	35,6	47,9	35%	0,4%	0,5%
300490 - LOS DEMÁS MEDICAMENTOS	52,1	43,7	-16%	0,7%	0,4%
40792 - CUEROS Y PIELS DIVIDIDOS CON LA FLOR	44,7	42,8	-4%	0,6%	0,4%
050400 - TRIPAS, VEJIGAS*	54,9	41,4	-25%	0,7%	0,4%
340239 - AGENTES DE SUPERFICIE ORGÁNICOS NO IÓNICOS	18,4	37,5	103%	0,2%	0,4%
440719 - LAS DEMÁS MADERAS ASERRADAS DE CONIFERAS	30,0	37,4	25%	0,4%	0,4%
020442 - LOS DEMÁS CORTES (TROZOS) SIN DESHUESAR, DE CARNE OVINA CONGELADA	25,5	34,0	33%	0,3%	0,3%
040900 - MIEL NATURAL	32,4	33,0	2%	0,4%	0,3%
730640 - LOS DEMÁS TUBOS Y PERFILES HUECOS SOLDADOS, DE SECCIÓN CIRCULAR, DE ACERO INOXIDABLE	38,3	32,8	-14%	0,5%	0,3%
300212 - ANTISUEROS (SUEROS CON ANTICUERPOS) Y DEMÁS FRACCIONES DE LA SANGRE	20,5	32,5	58%	0,3%	0,3%
391710 - TRIPAS ARTIFICIALES DE PROTEÍNAS ENDURECIDAS O DE PLÁSTICOS CELULÓSICOS	27,3	30,9	13%	0,3%	0,3%
040630 - QUESO FUNDIDO, EXCEPTO EL RALLADO O EN POLVO	26,1	29,5	13%	0,3%	0,3%
Sub total	6.478	8.525	31,6%	81,4%	85,2%
Resto	1.479	1.481	0,1%	18,6%	14,8%
Total	7.958	10.006	25,7%	100%	100%

Fuente: DEE en base a datos de SmartDATA



Cuadro 3 – Exportaciones por Grandes Rubros

Grandes Rubros	Enero - Octubre			Participación	
	Año en millones de USD 2021	Año en millones de USD 2022	Variación 2022/ 2021	2021	2022
MOA	3.910	4.513	15%	49,1%	45,1%
Productos Primarios	2.533	3.763	49%	31,8%	37,6%
MOI	1.056	1.436	36%	13,3%	14,4%
Combustibles y energía	458	294	-36%	5,8%	2,9%
Total	7.958	10.006	25,7%	100%	100%

Fuente: DEE en base a datos de SmartDATA/CNCE/CIU

Cuadro 4 – Exportaciones por Contenido Tecnológico

Contenido Tecnológico Descripción	Enero - Octubre			Participación	
	Año en millones de USD 2021	Año en millones de USD 2022	Variación 2022/ 2021	2021	2022
Productos primarios	4.797	6.388	33%	60,3%	63,8%
Manufacturas basadas en recursos naturales / Agricultura y forestación	1.374	1.577	15%	17,3%	15,8%
Manufacturas de contenido tecnológico medio / Productos mecánicos	150	374	150%	1,9%	3,7%
Otras transacciones	461	300	-35%	5,8%	3,0%
Manufacturas de contenido tecnológico medio / Industrias procesadoras	258	298	16%	3,2%	3,0%
Manufacturas de contenido tecnológico bajo / Textiles y vestimenta	224	285	27%	2,8%	2,8%
Manufacturas basadas en recursos naturales / Otros	210	275	31%	2,6%	2,8%
Manufacturas de contenido tecnológico bajo / Otros	236	245	4%	3,0%	2,5%
Manufacturas de contenido tecnológico alto / Otros	163	159	-2%	2,0%	1,6%
Manufacturas de contenido tecnológico medio / Industrias de ingeniería	74	87	18%	0,9%	0,9%
Manufacturas de contenido tecnológico alto / Productos eléctricos y electrónicos	11	18	63%	0,1%	0,2%
Total	7.958	10.006	25,7%	100%	100%

Fuente: DEE en base a datos de SmartDATA/CNCE/CIU



Cuadro 5 – Exportaciones hacia Argentina por Manufacturas de Origen Industrial (Clasificadas a 6 dígitos del Sistema Armonizado)

Sistema Armonizado *Descripción abreviada	Año en millones de USD		Enero - Octubre	
	2021	2022	Variación 2022/2021	Participación 2021 2022
870421 - VEHÍCULOS AUTOMÓVILES PARA EL TRANSPORTE DE MERCANCIAS DE PESO TOTAL CON CARGA MÁX. INFERIOR O IGUAL A 5 T	4,8	62,7	-	2,1% 18,4%
854430 - JUEGOS DE CABLES PARA BUJÍAS DE ENCENDIDO*	31,4	47,9	53%	14,0% 14,1%
340239 - AGENTES DE SUPERFICIE ORGÁNICOS NO IÓNICOS	16,9	24,9	47%	7,5% 7,3%
390690 - LOS DEMAS POLÍMEROS ACRÍLICOS EN FORMAS PRIMARIAS	15,0	21,6	44%	6,7% 6,3%
870210 - VEHÍCULOS AUTOMÓVILES CON MOTOR DE EMBOLO (PISTON), DE ENCENDIDO POR COMPRESION (DIESEL O SEMI-DIESEL)	1,1	20,3	-	0,5% 6,0%
392010 - DE POLÍMEROS DE ETILENO	14,3	18,5	29%	6,4% 5,5%
300660 - PREPARACIONES QUÍMICAS ANTICONCEPTIVAS A BASE DE HORMONAS*	13,8	16,1	16%	6,2% 4,7%
730640 - LOS DEMÁS TUBOS Y PERFILES HUECOS SOLDADOS, DE SECCIÓN CIRCULAR, DE ACERO INOXIDABLE	7,6	9,3	23%	3,4% 2,7%
721420 - BARRAS DE HIERRO O ACERO SIN ALEAR CON MUESCAS, CORDONES, SURCOS O RELIEVES*	0,8	6,6	747%	0,3% 2,0%
940199 - LAS DEMÁS PARTES DE ASIENTOS	6,6	6,4	-4%	3,0% 1,9%
481810 - PAPEL HIGIÉNICO	1,0	6,0	496%	0,4% 1,8%
870830 - FRENSOS Y SERVOFRENSOS; SUS PARTES	4,8	5,8	21%	2,1% 1,7%
400510 - CAUCHO	1,0	3,9	295%	0,4% 1,2%
300490 - LOS DEMÁS MEDICAMENTOS	4,5	3,7	-18%	2,0% 1,1%
681381 - GUARNICIONES PARA FRENSOS	2,3	3,6	56%	1,0% 1,1%
392310 - CAJAS, CAJONES, JAULAS Y ARTÍCULOS SIMILARES	2,1	3,6	73%	0,9% 1,1%
392043 - LAS DEMÁS PLACAS CON UN CONTENIDO DE PLASTIFICANTES SUPERIOR O IGUAL AL 6 % EN PESO	2,2	3,3	51%	1,0% 1,0%
392390 - LOS DEMÁS ARTÍCULOS PARA EL TRANSPORTE O ENVASADO, DE PLÁSTICO*	2,6	3,0	16%	1,2% 0,9%
390521 - EN DISPERSION ACUOSA	1,5	3,0	98%	0,7% 0,9%
392330 - PREFORMAS PET	1,6	3,0	88%	0,7% 0,9%
380892 - FUNGICIDAS	2,9	2,6	-12%	1,3% 0,8%
320649 - LAS DEMÁS MATERIAS COLORANTES Y LAS DEMÁS PREPARACIONES	2,0	2,4	23%	0,9% 0,7%
961900 - COMPRESAS Y TAMPONES HIGIÉNICOS, PAÑALES PARA BEBÉS Y ARTÍCULOS SIMILARES*	0,6	2,4	312%	0,3% 0,7%
732690 - MANUFACTURAS DE HIERRO O ACERO	0,1	2,3	-	0,0% 0,7%
293719 - LAS DEMÁS HORMONAS	2,6	2,3	-13%	1,1% 0,7%
842839 - LOS DEMAS GUANTES, MITONES, MANOPLAS Y ACCESORIOS DE CAUCHO	0,5	2,1	340%	0,2% 0,6%
300212 - ANTISUEROS (SUEROS CON ANTICUERPOS) Y DEMÁS FRACCIONES DE LA SANGRE	1,4	2,0	47%	0,6% 0,6%
470710 - PAPEL O CARTON KRAFT CRUDO O PAPEL O CARTON CORRUGADO	0,2	1,8	823%	0,1% 0,5%
320417 - COLORANTES PIGMENTARIOS Y PREPARACIONES A BASE DE ESTOS COLORANTES	2,4	1,8	-25%	1,1% 0,5%
340231 - ÁCIDOS ALQUILBENCENO SULFÓNICOS LINEALES Y SUS SALES	1,8	1,7	-3%	0,8% 0,5%
320290 - LOS DEMÁS PRODUCTOS CURTIENTES ORGÁNICOS	0,2	1,7	731%	0,1% 0,5%
321290 - LOS DEMÁS PIGMENTOS	1,8	1,6	-10%	0,8% 0,5%
760720 - HOJAS Y TIRAS, DELGADAS, DE ALUMINIO, CON SOPORTE	2,1	1,6	-24%	0,9% 0,5%
340242 - AGENTES DE SUPERFICIE ORGÁNICOS NO IÓNICOS	0,8	1,3	62%	0,4% 0,4%
842833 - LOS DEMÁS, DE BANDA O CORREA	3,5	1,3	-63%	1,5% 0,4%
293339 - LOS DEMÁS COMPUESTOS CUYA ESTRUCTURA CONTenga UN CICLO PIRIDINA (INCLUSO HIDROGENADO), SIN CONDENSAR	0,3	1,3	270%	0,2% 0,4%
392062 - LAS DEMÁS PLACAS DE DE POLI(TEREFTALATO DE ETILENO)	0,7	1,3	83%	0,3% 0,4%
Sub total	160	305	90,8%	71,0% 89,6%
Resto	65	36	-45,7%	29,0% 10,4%
Total	225	340	51,1%	100% 100%

Fuente: DEE en base a datos de SmartDATA/CNCE/CIU



Cuadro 6 – Exportaciones hacia Brasil por Manufacturas de Origen Industrial (Clasificadas a 6 dígitos del Sistema Armonizado)

Sistema Armonizado *Descripción abreviada	Año en millones de USD		Enero - Octubre	
	2021	2022	Variación 2022/2021	Participación 2021 2022
870421 - VEHÍCULOS AUTOMÓVILES PARA EL TRANSPORTE DE MERCANCÍAS DE PESO TOTAL CON CARGA MÁX. INFERIOR O IGUAL A 5 T	101,0	207,0	105%	23,3% 32,1%
392330 - PREFORMAS PET	78,2	127,8	63%	18,1% 19,8%
870210 - VEHÍCULOS AUTOMÓVILES CON MOTOR DE EMBOLO (PISTON), DE ENCENDIDO POR COMPRESION (DIESEL O SEMI-DIESEL)	0,9	53,2	-	0,2% 8,3%
391710 - TRIPAS ARTIFICIALES DE PROTEÍNAS ENDURECIDAS O DE PLASTICOS CELULOSICOS	23,6	28,3	20%	5,4% 4,4%
870895 - BOLSAS INFLABLES DE SEGURIDAD CON SISTEMA DE INFLADO (AIRBAG); SUS PARTES	18,1	22,7	25%	4,2% 3,5%
730640 - LOS DEMÁS TUBOS Y PERFILES HUECOS SOLDADOS, DE SECCIÓN CIRCULAR, DE ACERO INOXIDABLE	25,8	22,1	-14%	6,0% 3,4%
340231 - ÁCIDOS ALQUILBENCENO SULFÓNICOS LINEALES Y SUS SALES	3,1	14,7	378%	0,7% 2,3%
390422 - PLASTIFICADOS	11,7	13,0	11%	2,7% 2,0%
400510 - CAUCHO	4,0	11,2	181%	0,9% 1,7%
340239 - AGENTES DE SUPERFICIE ORGÁNICOS NO IÓNICOS	2,0	9,6	378%	0,5% 1,5%
300490 - LOS DEMÁS MEDICAMENTOS	6,3	9,5	52%	1,4% 1,5%
252210 - CAL VIVA	9,5	8,4	-11%	2,2% 1,3%
300242 - VACUNAS PARA USO EN MEDICINA VETERINARIA	7,8	8,3	7%	1,8% 1,3%
710310 - EN BRUTO O SIMPLEMENTE ASERRADAS O DESBASTADAS	5,5	7,9	44%	1,3% 1,2%
392043 - LAS DEMÁS PLACAS CON UN CONTENIDO DE PLASTIFICANTES SUPERIOR O IGUAL AL 6 % EN PESO	7,1	6,9	-3%	1,6% 1,1%
760200 - DESPERDICIOS Y DESECHOS, DE ALUMINIO.	5,2	6,9	33%	1,2% 1,1%
740400 - DESPERDICIOS Y DESECHOS, DE COBRE.	5,3	6,3	19%	1,2% 1,0%
320649 - LAS DEMÁS MATERIAS COLORANTES Y LAS DEMÁS PREPARACIONES	2,5	4,9	101%	0,6% 0,8%
320417 - COLORANTES PIGMENTARIOS Y PREPARACIONES A BASE DE ESTOS COLORANTES	2,5	4,5	76%	0,6% 0,7%
940199 - LAS DEMÁS PARTES DE ASIENTOS	5,2	4,4	-15%	1,2% 0,7%
850422 - TRANSFORMADORES ELÉCTRICOS DE POTENCIA SUPERIOR A 650 KVA PERO INFERIOR O IGUAL A 10.000 KVA	0,3	3,7	-	0,1% 0,6%
392062 - LAS DEMÁS PLACAS DE DE POLI(TEREFTALATO DE ETILENO)	5,3	3,6	-32%	1,2% 0,6%
630790 - LOS DEMAS ARTÍCULOS CONFECCIONADOS, INCLUIDOS LOS PATRONES PARA PRENDAS DE VESTIR	1,5	2,9	94%	0,3% 0,5%
392390 - LOS DEMÁS ARTÍCULOS PARA EL TRANSPORTE O ENVASADO, DE PLÁSTICO*	3,8	2,8	-27%	0,9% 0,4%
280700 - ACIDO SULFURICO*	0,8	2,7	227%	0,2% 0,4%
420500-LAS DEMAS MANUFACTURAS DE CUERO NATURAL O CUERO REGENERADO.	2,1	2,5	19%	0,5% 0,4%
300290 - LOS DEMÁS SANGRE HUMANA; SANGRE ANIMAL PREPARADA PARA USOS TERAPÉUTICOS, PROFILÁCTICOS O DE DIAGNÓSTICO*	1,3	2,4	83%	0,3% 0,4%
560313 - TELA SIN TEJER, DE FILAMENTOS SINTÉTICOS, DE PESO SUPERIOR A 70 G/ M2 PERO INFERIOR O IGUAL A 150 G/ M2	3,2	2,1	-34%	0,7% 0,3%
380891 - INSECTICIDAS	1,4	2,0	43%	0,3% 0,3%
293339 - LOS DEMÁS COMPUESTOS CUYA ESTRUCTURA CONTENGA UN CICLO PIRIDINA (INCLUSO HIDROGENADO), SIN CONDENSAR	1,9	2,0	8%	0,4% 0,3%
470710 - PAPEL O CARTON KRAFT CRUDO O PAPELO CARTON CORRUGADO	1,5	1,9	25%	0,4% 0,3%
400599 - LOS DEMÁS, CAUCHO MEZCLADO SIN VULCANIZAR, EN FORMAS PRIMARIAS O EN PLACAS, HOJAS O TIRAS	0,4	1,9	379%	0,1% 0,3%
392049 - LOS DEMÁS PLÁSTICOS Y SUS MANUFACTURAS	1,4	1,7	18%	0,3% 0,3%
340290 - LOS DEMÁS AGENTES DE SUPERFICIE ORGÁNICO	0,8	1,6	91%	0,2% 0,2%
390690 - LOS DEMAS POLÍMEROS ACRÍLICOS EN FORMAS PRIMARIAS	0,6	1,5	142%	0,1% 0,2%
390769 - LOS DEMÁS POLI(TEREFTALATO DE ETILENO)	1,5	1,5	-4%	0,4% 0,2%
300439 - LOS DEMÁS	2,6	1,4	-45%	0,6% 0,2%
283329 - LOS DEMÁS SULFATOS	1,2	1,3	10%	0,3% 0,2%
Sub total	357	617	72,9%	82,4%
Resto	76	27	-64,4%	17,6%
Total	433	645	48,8%	100%

Fuente: DEE en base a datos de SmartDATA/CNCE/CIU



Cuadro 7 – Exportaciones por CIU Rev. 4

CIU Rev. 4 Descripción abreviada	Enero - Octubre			Participación	
	Año en millones de USD 2021	Año en millones de USD 2022	Variación 2022/ 2021	2021	2022
Matanza de ganado y otros animales (excepto aves) conservación y preparación de sus carnes	2.385,6	2.674,3	12%	30,0%	26,7%
Cultivo de cereales (excepto arroz), legumbres y semillas oleaginosas	1.126,6	2.295,9	104%	14,2%	22,9%
Elaboración de productos lácteos	592,2	733,2	24%	7,4%	7,3%
Extracción de madera	655,9	632,8	-4%	8,2%	6,3%
Elaboración de productos de molinería	291,5	345,5	19%	3,7%	3,5%
Fabricación de vehículos automotores	125,3	344,3	175%	1,6%	3,4%
Producción, transmisión y distribución de energía eléctrica	445,5	288,9	-35%	5,6%	2,9%
Aserrado y acepilladura de madera	191,1	256,5	34%	2,4%	2,6%
Elaboración de bebidas malteadas y de malta	162,9	252,6	55%	2,0%	2,5%
Fabricación de productos de plástico	196,6	245,7	25%	2,5%	2,5%
Fabricación de productos farmacéuticos, sustancias químicas medicinales y de productos botánicos	163,9	157,8	-4%	2,1%	1,6%
Elaboración de aceites y grasas de origen vegetal y animal	101,8	138,1	36%	1,3%	1,4%
Curtido y adobo de cueros; adobo y teñido de pieles	120,5	127,1	5%	1,5%	1,3%
Preparación e hilandería de fibras textiles	112,9	113,9	1%	1,4%	1,1%
Procesamiento y conservación de pescados, crustáceos y mariscos	80,5	113,1	40%	1,0%	1,1%
Fabricación de hojas de madera para enchapado y paneles a base de madera, etc.	91,0	94,9	4%	1,1%	0,9%
Cultivo de arroz	27,9	85,5	206%	0,4%	0,9%
Cría de ganado vacuno y búfalos	149,5	76,1	-49%	1,9%	0,8%
Indeterminado	81,2	72,4	-11%	1,0%	0,7%
Fabricación de jabones y detergentes, preparados para limpiar y pulir, perfumes y artículos de tocador	57,2	67,1	17%	0,7%	0,7%
Fabricación de sustancias químicas básicas y biocombustibles	48,3	66,3	37%	0,6%	0,7%
Cultivo de frutas cítricas	64,3	58,9	-8%	0,8%	0,6%
Elaboración de otros productos alimenticios	36,1	55,3	53%	0,5%	0,6%
Fabricación de otros cables eléctricos y electrónicos	37,0	51,8	40%	0,5%	0,5%
Fabricación de plásticos y de caucho sintético en formas primarias	41,9	48,4	15%	0,5%	0,5%
Industrias básicas de hierro y acero	39,8	41,3	4%	0,5%	0,4%
Fabricación de pesticidas y de otros productos químicos de uso agropecuario.	36,7	38,3	4%	0,5%	0,4%
Cría de otros animales	33,8	34,0	1%	0,4%	0,3%
Fabricación de otros productos químicos n.c.p.	23,7	32,8	38%	0,3%	0,3%
Fabricación de partes y accesorios para motores de vehículos automotores	24,6	30,1	23%	0,3%	0,3%
Fabricación de muebles	28,5	24,4	-14%	0,4%	0,2%
Explotación de otras minas y canteras n.c.p.	14,7	22,3	52%	0,2%	0,2%
Fabricación de abonos y compuestos de nitrógeno	9,3	19,7	112%	0,1%	0,2%
Elaboración de cacao, chocolate y confites	18,2	19,1	5%	0,2%	0,2%
Cría de ovejas y cabras	27,2	18,3	-33%	0,3%	0,2%
Fabricación de otros productos de caucho	11,9	18,1	52%	0,1%	0,2%
Fabricación de cemento, cal y yeso	19,9	17,5	-12%	0,2%	0,2%
Fabricación de instrumentos y suministros médicos y dentales	20,8	17,3	-17%	0,3%	0,2%
Fabricación de productos primarios de metales preciosos y metales no ferrosos	16,5	16,5	0%	0,2%	0,2%
Elaboración de vinos	16,6	16,1	-3%	0,2%	0,2%
Sub total	7.730	9.762	26,3%	97,1%	97,6%
Resto	228	244	6,8%	2,9%	2,4%
Total	7.958	10.006	25,7%	100%	100%

Fuente: DEE en base a datos de SmartDATA



Cuadro 8 – Exportaciones por destino

Destino	Año en millones de USD		Variación 2022/ 2021	Enero - Octubre	
	2021	2022		Participación 2021	2022
REPÚBLICA POPULAR DE CHINA	2.227,2	2.496,8	12%	28,0%	25,0%
BRASIL	1.427,6	1.588,9	11%	17,9%	15,9%
ARGENTINA	394,6	978,3	148%	5,0%	9,8%
Z.F.NUEVA PALMIRA	258,4	687,3	166%	3,2%	6,9%
EE.UU.	453,6	595,8	31%	5,7%	6,0%
Z.F. PUNTA PEREIRA	261,9	306,1	17%	3,3%	3,1%
HOLANDA (PAÍSES BAJOS)	185,1	273,7	48%	2,3%	2,7%
ARGELIA	173,0	234,6	36%	2,2%	2,3%
Z.F. FRAY BENTOS - BOTNIA	197,5	229,1	16%	2,5%	2,3%
MÉXICO	115,6	165,7	43%	1,5%	1,7%
EGIPTO	297,5	165,4	-44%	3,7%	1,7%
CHILE	99,3	134,7	36%	1,2%	1,3%
PARAGUAY	111,6	124,9	12%	1,4%	1,2%
REINO UNIDO	83,6	122,2	46%	1,1%	1,2%
PORTUGAL	46,6	104,1	124%	0,6%	1,0%
ESPAÑA	71,4	79,2	11%	0,9%	0,8%
ISRAEL	77,2	79,0	2%	1,0%	0,8%
ITALIA	85,7	77,4	-10%	1,1%	0,8%
INDIA	64,1	76,9	20%	0,8%	0,8%
ALEMANIA	73,6	75,9	3%	0,9%	0,8%
BÉLGICA, LUXEMBURGO	39,3	67,7	72%	0,5%	0,7%
TURQUÍA	125,7	65,8	-48%	1,6%	0,7%
VENEZUELA	17,3	64,0	270%	0,2%	0,6%
TAILANDIA	47,5	63,2	33%	0,6%	0,6%
BANGLADESH	33,7	62,2	85%	0,4%	0,6%
RUSIA (FEDERACIÓN RUSA)	88,4	56,1	-37%	1,1%	0,6%
PERÚ	88,1	55,0	-38%	1,1%	0,5%
JAPÓN	43,1	51,8	20%	0,5%	0,5%
CUBA	20,1	50,9	154%	0,3%	0,5%
VIETNAM	28,0	49,7	78%	0,4%	0,5%
BOLIVIA	37,1	46,7	26%	0,5%	0,5%
FRANCIA	51,0	40,1	-21%	0,6%	0,4%
CANADÁ	35,7	39,7	11%	0,4%	0,4%
COSTA RICA	9,8	37,8	284%	0,1%	0,4%
COLOMBIA	29,6	36,3	23%	0,4%	0,4%
SUIZA	18,3	34,6	89%	0,2%	0,3%
SINGAPUR	7,9	31,5	301%	0,1%	0,3%
SUDÁFRICA	27,1	22,8	-16%	0,3%	0,2%
Sub total	7.453	9.471	27,1%	93,7%	94,7%
Resto	505	535	5,8%	6,3%	5,3%
Total	7.958	10.006	25,7%	100%	100%

Fuente: DEE en base a datos de SmartDATA

5.2 Importaciones⁵

Cuadro 9 – Principales productos de importación por capítulo

Capítulo S.A. *Descripción abreviada	Enero - Octubre				
	En millones de USD 2021	2022	Variación 2022/ 2021	Participación	
				2021	2022
27-COMBUSTIBLES MINERALES, ACEITES MINERALES Y PRODUCTOS DE SU DESTILACION	1.140,7	1.858,2	63%	13,7%	17,2%
87-VEHÍCULOS AUTOMÓVILES Y SUS PARTES Y ACCESORIOS*	864,0	1.163,5	35%	10,3%	10,8%
84-MÁQUINAS, APARATOS, ARTEFACTOS MECÁNICOS Y SUS PARTES*	830,2	1.038,3	25%	9,9%	9,6%
85-MÁQUINAS, APARATOS Y MATERIAL ELÉCTRICO*	581,2	737,8	27%	7,0%	6,8%
31-ABONOS	388,1	648,9	67%	4,6%	6,0%
39-PLÁSTICO Y SUS MANUFACTURAS	438,5	558,0	27%	5,3%	5,2%
38-PRODUCTOS DIVERSOS DE LAS INDUSTRIAS QUÍMICAS	310,6	391,6	26%	3,7%	3,6%
30-PRODUCTOS FARMACÉUTICOS	250,3	293,3	17%	3,0%	2,7%
02-CARNE Y DESPOJOS COMESTIBLES	204,7	249,3	22%	2,5%	2,3%
73-MANUFACTURAS DE FUNDICIÓN, HIERRO O ACERO	176,7	201,4	14%	2,1%	1,9%
29-PRODUCTOS QUÍMICOS ORGÁNICOS	150,9	185,3	23%	1,8%	1,7%
72-FUNDICION, HIERRO Y ACERO	184,7	176,8	-4%	2,2%	1,6%
23-RESIDUOS Y DESPERDICIOS DE LAS INDUSTRIAS ALIMENTARIAS*	143,2	172,9	21%	1,7%	1,6%
94-MUEBLES*	171,1	169,4	-1%	2,0%	1,6%
90-INSTRUMENTOS Y APARATOS DE OPTICA, FOTOGRAFIA*	140,2	164,3	17%	1,7%	1,5%
48-PAPEL Y CARTÓN; MANUFACTURAS DE PASTA DE CELULOSA*	127,6	156,9	23%	1,5%	1,5%
15-GRASA Y ACEITES ANIMALES O VEGETALES*	110,3	154,7	40%	1,3%	1,4%
61-PRENDAS Y COMPLEMENTOS (ACCESORIOS), DE VESTIR, DE PUNTO	107,5	151,6	41%	1,3%	1,4%
40-CAUCHO Y SUS MANUFACTURAS	99,5	134,8	35%	1,2%	1,2%
62-PRENDAS Y COMPLEMENTOS (ACCESORIOS), DE VESTIR, EXCEPTO LOS DE PUNTO	87,7	103,6	18%	1,0%	1,0%
33-ACEITES ESENCIALES Y RESINOIDES; PREPARACIONES DE PERFUMERIA, DE TOCADOR O DE COSMETICA	92,0	95,4	4%	1,1%	0,9%
64-CALZADO, POLAINAS Y ARTICULOS ANALOGOS*	65,0	93,1	43%	0,8%	0,9%
20-PREPARACIONES DE HORTALIZAS, FRUTAS U OTROS FRUTOS O DEMAS PARTES DE PLANTAS	74,1	88,8	20%	0,9%	0,8%
11-PRODUCTOS DE LA MOLINERÍA, MALTA*	75,7	86,6	14%	0,9%	0,8%
34-JABÓN, AGENTES DE SUPERFICIE ORGÁNICOS*	77,3	81,8	6%	0,9%	0,8%
22-BEBIDAS, LIQUIDOS ALCOHOLICOS Y VINAGRE	64,2	77,4	21%	0,8%	0,7%
21-PREPARACIONES ALIMENTICIAS DIVERSAS	66,4	76,4	15%	0,8%	0,7%
19-PREPARACIONES A BASE DE CEREALES, HARINA, ALMIDÓN, FÉCULA O LECHE*	60,3	74,7	24%	0,7%	0,7%
09-CAFE, TE, YERMA MATE Y ESPECIAS.	63,3	73,5	16%	0,8%	0,7%
28-PRODUCTOS QUÍMICOS INORGÁNICOS*	38,7	63,9	65%	0,5%	0,6%
10-CEREALES	50,4	62,4	24%	0,6%	0,6%
32-EXTRACTOS CURTIENTES O TINTÓREOS*	51,1	62,0	21%	0,6%	0,6%
17-AZUCARES Y ARTÍCULOS DE CONFITERÍA	58,5	61,1	4%	0,7%	0,6%
76-ALUMINIO Y SUS MANUFACTURAS	59,4	61,1	3%	0,7%	0,6%
95-JUEGUETES, JUEGOS Y ARTICULOS PARA RECREO O DEPORTE; SUS PARTES Y ACCESORIOS	46,4	54,2	17%	0,6%	0,5%
44-MADERA, CARBÓN VEGETAL Y MANUFACTURAS DE MADERA	46,0	53,6	17%	0,6%	0,5%
25-SAL; AZUFRE; TIERRAS Y PIEDRAS; YESOS, CALES Y CEMENTOS.	35,9	52,6	46%	0,4%	0,5%
08-FRUTAS Y FRUTOS COMESTIBLES*	44,9	52,0	16%	0,5%	0,5%
69-PRODUCTOS CERÁMICOS	50,2	51,1	2%	0,6%	0,5%
70-VIDRIO Y SUS MANUFACTURAS.	33,8	46,9	39%	0,4%	0,4%
Sub total	7.661	10.079	31,6%	91,7%	93,2%
Resto	690	740	7,2%	8,3%	6,8%
Total	8.351	10.819	29,5%	100%	100%

Fuente: DEE en base a datos de SmartDATA

⁵ Las importaciones en régimen general incluyen las compras en Admisión Temporal.



Cuadro 10 – Principales productos de importación por subpartida

Subpartida *Descripción abreviada	Enero - Octubre				
	En millones de USD		Variación	Participación	
	2021	2022	2022/ 2021	2021	2022
270900 - ACEITES CRUDOS DE PETROLEO O DE MINERAL BITUMINOSO	870,2	1.380,0	59%	10,4%	12,8%
271019 - LOS DEMAS	146,0	280,8	92%	1,7%	2,6%
310210 - UREA, INCLUSO EN DISOLUCION ACUOSA	127,1	239,7	89%	1,5%	2,2%
851713 - TELÉFONOS INTELIGENTES	148,7	202,3	36%	1,8%	1,9%
380893 - HERBICIDAS*	121,3	187,0	54%	1,5%	1,7%
870899 - LOS DEMÁS PARTES Y ACCESORIOS DE VEHÍCULOS AUTOMÓVILES *	100,4	137,1	37%	1,2%	1,3%
390761 - POLI(TEREFALATO DE ETILENO) CON UN ÍNDICE DE VISCOSIDAD SUPERIOR O IGUAL A 78 ML/ G	68,7	132,3	93%	0,8%	1,2%
020130 - CARNE BOVINA DESHUESADA REFRIGERADA	90,7	124,7	37%	1,1%	1,2%
300490 - LOS DEMÁS MEDICAMENTOS	103,1	121,5	18%	1,2%	1,1%
870321 - AUTOMÓVILES PARA TURISMO Y DEMÁS VEHÍCULOS DE TRANSPORTE*	84,3	112,3	33%	1,0%	1,0%
870431 - DE PESO TOTAL CON CARGA MAXIMA INFERIOR O IGUAL A 5 T	100,5	108,9	8%	1,2%	1,0%
870322 - DE CILINDRADA SUPERIOR A 1.000 CM3 PERO INFERIOR O IGUAL A 1.500 CM3	71,0	103,4	46%	0,8%	1,0%
870421 - VEHÍCULOS AUTOMÓVILES PARA EL TRANSPORTE DE MERCANCÍAS DE PESO TOTAL CON CARGA MÁX. INFERIOR O IGUAL A 5 T	72,1	87,2	21%	0,9%	0,8%
020329 - LAS DEMAS, CARNE DE ANIMALES DE LA ESPECIE PORCINA CONGELADA*	81,8	84,8	4%	1,0%	0,8%
310540 - DIHIDROGENOORTOFOSFATO DE AMONIO (FOSFATO MONOAMONICO)*	53,4	80,3	50%	0,6%	0,7%
870323 - AUTOMÓVILES PARA TURISMO Y DEMÁS VEHÍCULOS DE TRANSPORTE*	103,9	78,7	-24%	1,2%	0,7%
310420 - ABONO, CLORURO DE POTASIO	42,3	74,7	76%	0,5%	0,7%
110423 - LOS DEMÁS GRANOS TRABAJADOS DE MAÍZ	64,7	73,7	14%	0,8%	0,7%
851762 - APARATOS PARA LA RECEPCIÓN, CONVERSIÓN Y TRANSMISIÓN O REGENERACIÓN DE VOZ, IMAGEN U OTROS DATOS*	46,9	69,8	49%	0,6%	0,6%
847130 - MAQUINAS AUTOMATICAS PARA TRATAMIENTO O PROCESAMIENTO DE DATOS*	77,1	67,0	-13%	0,9%	0,6%
090300 - YERBA MATE.	51,2	55,2	8%	0,6%	0,5%
271121 - GAS NATURAL	31,2	55,1	77%	0,4%	0,5%
382499 - LOS DEMÁS PREPARACIONES AGLUTINANTES QUÍMICAS	35,0	49,8	42%	0,4%	0,5%
870121 - TRACTORES ÚNICAMENTE CON MOTOR DE ÉMBOLO (PISTÓN), DE ENCENDIDO POR COMPRESIÓN (DIÉSEL O SEMI-DIÉSEL)	36,6	48,3	32%	0,4%	0,4%
310530 - HIDROGENOORTOFOSFATO DE DIAMONIO (FOSFATO DIAMONICO)	47,0	46,9	0%	0,6%	0,4%
847989 - LÁS DEMÁS MÁQUINAS Y APARATOS	15,6	46,7	200%	0,2%	0,4%
230910 - ALIMENTOS PARA PERROS O GATOS, ACONDICIONADOS PARA LA VENTA AL POR MENOR	39,0	46,3	19%	0,5%	0,4%
852872 - LOS DEMÁS, TELEVISORES EN COLORES	35,6	45,2	27%	0,4%	0,4%
870423 - VEHÍCULOS ATOMÓVILES PARA EL TRANSPORTE DE MERCANCÍAS DE PESO TOTAL CON CARGA MAXIMA SUPERIOR A 20 T	27,6	44,7	62%	0,3%	0,4%
151190 - LOS DEMAS, ACEITE DE PALMA Y SUS FRACCIONES, INCLUSO REFINADO, PERO SIN MODIFICAR QUÍMICAMENTE	23,4	40,9	75%	0,3%	0,4%
870194 - TRACTORES CON MOTOR DE POTENCIA SUPERIOR A 75 KW PERO INFERIOR O IGUAL A 130 KW	19,2	40,6	111%	0,2%	0,4%
843351 - COSECHADORAS-TRILLADORAS	18,0	39,8	122%	0,2%	0,4%
300215- PRODUCTOS INMUNOLÓGICOS DOSIFICADOS O ACONDICIONADOS PARA LA VENTA AL POR MENOR	17,0	39,8	134%	0,2%	0,4%
210690 - LAS DEMAS PREPARACIONES ALIMENTICIAS n.c.p.	36,7	39,6	8%	0,4%	0,4%
271320 - BÉTUN DE PETROLEO	0,0	39,2	-	0,0%	0,4%
310280 - MEZCLAS DE UREA CON NITRATO DE AMONIO EN DISOLUCION ACUOSA O AMONIACAL	20,2	38,7	92%	0,2%	0,4%
310221 - SULFATO DE AMONIO	16,0	38,2	139%	0,2%	0,4%
870340 - LOS DEMÁS VEHÍCULOS, EQUIPADOS PARA LA PROPULSIÓN CON MOTOR DE ÉMBOLO*	25,4	38,1	50%	0,3%	0,4%
382219 - LOS DEMÁS REACTIVOS DE DIAGNÓSTICO O DE LABORATORIO SOBRE CUALQUIER SOPORTE*	63,8	37,5	-41%	0,8%	0,3%
Sub total	3.132	4.577	46,1%	37,5%	42,3%
Resto	5.219	6.242	19,6%	62,5%	57,7%
Total	8.351	10.819	29,5%	100%	100%

Fuente: DEE en base a datos de SmartDATA/CNCE/CIU



Cuadro 11 – Importaciones clasificadas por Uso Económico

Uso Económico	Enero - Octubre				
	En millones de USD		Variación	Participación	
	2021	2022	2022/2021	2021	2022
Bienes intermedios	2.984	3.757	26%	35,7%	34,7%
Bienes de consumo	1.901	2.235	18%	22,8%	20,7%
Bienes de capital	1.485	1.870	26%	17,8%	17,3%
Combustibles	1.117	1.793	61%	13,4%	16,6%
Piezas y accesorios para bienes de capital	544	779	43%	6,5%	7,2%
Vehículos automotores para pasajeros	317	382	20%	3,8%	3,5%
Resto	3	3	4%	0,0%	0,0%
Total	8.351	10.819	29,5%	100%	100%

Fuente: DEE en base a datos de SmartDATA/CNCE/CIU

Cuadro 12 – Importaciones clasificadas por CIU Rev. 4

CIU Rev. 4 Descripción abreviada	Enero - Octubre				
	En millones de USD		Variación	Participación	
	2021	2022	2022/2021	2021	2022
Extracción de petróleo crudo	870,2	1.380,0	59%	10,4%	12,8%
Fabricación de vehículos automotores	602,7	754,8	25%	7,2%	7,0%
Fabricación de abonos y compuestos de nitrógeno	389,9	652,0	67%	4,7%	6,0%
Fabricación de los productos de la refinación del petróleo	186,5	394,2	111%	2,2%	3,6%
Fabricación de equipos de comunicaciones	274,0	354,1	29%	3,3%	3,3%
Fabricación de plásticos y de caucho sintético en formas primarias	230,9	337,9	46%	2,8%	3,1%
Fabricación de productos farmacéuticos, sustancias químicas medicinales y de productos botánicos	281,8	330,5	17%	3,4%	3,1%
Fabricación de maquinaria agropecuaria y forestal	167,8	295,1	76%	2,0%	2,7%
Fabricación de pesticidas y de otros productos químicos de uso agropecuario.	178,4	251,5	41%	2,1%	2,3%
Matanza de ganado y otros animales (excepto aves) conservación y preparación de sus carnes	202,5	249,6	23%	2,4%	2,3%
Fabricación de sustancias químicas básicas y biocombustibles	182,9	244,2	34%	2,2%	2,3%
Fabricación de partes y accesorios para motores de vehículos automotores	152,4	243,2	60%	1,8%	2,2%
Fabricación de productos de plástico	213,8	236,3	11%	2,6%	2,2%
Industrias básicas de hierro y acero	243,9	223,2	-8%	2,9%	2,1%
Fabricación de otros productos químicos n.c.p.	181,3	196,0	8%	2,2%	1,8%
Fabricación de prendas de vestir, excepto prendas de piel	146,5	186,4	27%	1,8%	1,7%
Elaboración de aceites y grasas de origen vegetal y animal	127,8	167,7	31%	1,5%	1,5%
Fabricación de otros tipos de maquinaria de uso general	122,3	152,4	25%	1,5%	1,4%
Fabricación de computadoras y equipo periférico	152,2	146,5	-4%	1,8%	1,4%
Fabricación de jabones y detergentes, preparados para limpiar y pulir, perfumes y artículos de tocador	140,8	146,3	4%	1,7%	1,4%
Fabricación de aparatos de uso doméstico	107,6	119,0	11%	1,3%	1,1%
Fabricación de motores eléctricos, generadores, transformadores eléctricos, distribución de la electricidad y aparatos de control	107,7	118,2	10%	1,3%	1,1%
Fabricación de otros productos elaborados de metal n.c.p.	100,9	116,5	15%	1,2%	1,1%
Fabricación de muebles	105,6	112,9	7%	1,3%	1,0%
Fabricación de maquinaria para explotación de minas y canteras y para obras de construcción	77,3	105,3	36%	0,9%	1,0%
Fabricación de otros cables eléctricos y electrónicos	57,3	98,3	71%	0,7%	0,9%
Procesamiento y conservación de frutas y vegetales	82,0	97,7	19%	1,0%	0,9%
Fabricación de calzado	65,0	93,1	43%	0,8%	0,9%
Indeterminado	73,0	91,9	26%	0,9%	0,8%
Fabricación de otros tipos de maquinaria de uso especial	76,4	91,0	19%	0,9%	0,8%
Fabricación de tejidos y tela de punto (Crochet o Ganchillo)	63,0	88,0	40%	0,8%	0,8%
Cultivo de cereales (excepto arroz), legumbres y semillas oleaginosas	107,7	86,9	-19%	1,3%	0,8%
Elaboración de productos de molinería	76,5	86,2	13%	0,9%	0,8%
Elaboración de otros productos alimenticios	72,4	85,2	18%	0,9%	0,8%
Fabricación de cubiertas y cámaras de caucho; recauchutado y renovación de cubiertas de caucho	58,3	84,0	44%	0,7%	0,8%
Fabricación de pasta de celulosa, papel y cartón	61,3	74,4	21%	0,7%	0,7%
Fabricación de bombas, compresores, grifos y válvulas	62,5	74,0	18%	0,7%	0,7%
Fabricación de instrumentos y suministros médicos y dentales	59,7	67,6	13%	0,7%	0,6%
Fabricación de productos primarios de metales preciosos y metales no ferrosos	60,3	67,4	12%	0,7%	0,6%
Sub total	6.523	8.699	33,4%	78,1%	80,4%
Resto	1.829	2.120	15,9%	21,9%	19,6%
Total	8.351	10.819	29,5%	100%	100%

Fuente: DEE en base a datos de SmartDATA



Cuadro 13 – Importaciones por origen

País Origen	En millones de USD		Enero - Octubre		Participación	
	2021	2022	Variación 2022/ 2021	2021	2022	
BRASIL	1.650,0	2.091,3	27%	19,8%	19,3%	
REPÚBLICA POPULAR DE CHINA	1.615,1	1.971,0	22%	19,3%	18,2%	
EE.UU.	671,1	1.622,9	142%	8,0%	15,0%	
ARGENTINA	1.098,0	1.246,1	13%	13,1%	11,5%	
NIGERIA	344,2	377,2	10%	4,1%	3,5%	
ALEMANIA	229,4	254,9	11%	2,7%	2,4%	
INDIA	158,2	238,0	50%	1,9%	2,2%	
ESPAÑA	176,7	218,3	24%	2,1%	2,0%	
MÉXICO	172,5	206,5	20%	2,1%	1,9%	
FRANCIA	161,3	188,0	17%	1,9%	1,7%	
TURQUÍA	83,2	169,2	103%	1,0%	1,6%	
PARAGUAY	94,7	156,0	65%	1,1%	1,4%	
ITALIA	144,5	153,2	6%	1,7%	1,4%	
CHILE	77,9	114,5	47%	0,9%	1,1%	
RUSIA (FEDERACIÓN RUSA)	82,0	110,1	34%	1,0%	1,0%	
COREA (SUR)	74,4	91,5	23%	0,9%	0,8%	
CANADÁ	35,6	82,9	133%	0,4%	0,8%	
VIETNAM	61,1	81,9	34%	0,7%	0,8%	
REINO UNIDO	64,8	81,3	25%	0,8%	0,8%	
HOLANDA (PAÍSES BAJOS)	92,4	68,5	-26%	1,1%	0,6%	
DINAMARCA	44,7	65,7	47%	0,5%	0,6%	
JAPÓN	56,4	61,0	8%	0,7%	0,6%	
INDONESIA	26,5	59,2	124%	0,3%	0,5%	
EMIRATOS ÁRABES UNIDOS	29,9	56,2	88%	0,4%	0,5%	
BÉLGICA, LUXEMBURGO	39,7	51,8	30%	0,5%	0,5%	
TAIWÁN (FORMOSA)	32,9	50,4	53%	0,4%	0,5%	
TURKMENISTÁN	0,0	44,8	-	0,0%	0,4%	
FINLANDIA	30,9	42,5	38%	0,4%	0,4%	
MARRUECOS	20,7	39,2	89%	0,2%	0,4%	
HONG KONG	29,1	38,6	33%	0,3%	0,4%	
ARGELIA	23,1	37,4	62%	0,3%	0,3%	
BANGLADESH	21,9	35,6	63%	0,3%	0,3%	
COLOMBIA	30,3	35,2	16%	0,4%	0,3%	
PERÚ	26,1	33,7	29%	0,3%	0,3%	
ARABIA SAUDITA	6,6	33,0	399%	0,1%	0,3%	
SUIZA	33,3	32,5	-2%	0,4%	0,3%	
SUECIA	21,9	31,7	45%	0,3%	0,3%	
BAHREIN	7,4	31,5	328%	0,1%	0,3%	
URUGUAY	22,3	28,1	26%	0,3%	0,3%	
Sub total	7.591	10.332	36,1%	90,9%	95,5%	
Resto	761	487	-35,9%	9,1%	4,5%	
Total	8.351	10.819	29,5%	100%	100%	

Fuente: DEE en base a datos de SmartDATA