



MONITOREO INDUSTRIAL

Comercio Exterior de Bienes del Uruguay

Informe mensual - Junio 2022

Año 14 - N° 150
11 de julio de 2022



Cámara de Industrias
del Uruguay



1. Exportaciones de bienes¹

En junio de 2022, las solicitudes de exportación de bienes se ubicaron en USD 1.238 millones, aumentando 34% respecto a igual mes de 2021. En el primer semestre de 2022, las exportaciones alcanzaron los USD 6.157 millones, creciendo 40,3% respecto a igual período de 2021. Medidas en volúmenes físicos, las exportaciones de enero-junio también se incrementaron en igual comparación, pero en menor magnitud (16,3%).

Cuadro 1.1 – Exportaciones uruguayas de bienes

(En millones de dólares FOB)

| Mes | 2021 | 2022 | Variación |
|--------------|--------------|--------------|--------------|
| Enero | 578 | 743 | 28,6% |
| Febrero | 550 | 841 | 53,1% |
| Marzo | 704 | 891 | 26,6% |
| Abril | 743 | 965 | 30,0% |
| Mayo | 891 | 1.478 | 66,0% |
| Junio | 924 | 1.238 | 34,0% |
| Total | 4.389 | 6.157 | 40,3% |

Fuente: DEE en base a datos de SmartDATA

De excluir las colocaciones externas de energía eléctrica realizadas por UTE, las exportaciones del acumulado del año se reducen a USD 6.055 millones (no se registraron exportaciones de energía eléctrica en el mes de junio).

¹ Nota metodológica: la información estadística incluida en el documento ha sido extraída de SmartDATA en base a datos de solicitudes de exportación e importación proporcionados por la DNA. La comparación interanual se realiza con información de cada año disponible a los dos días del periodo que se informa. Para la realización de este informe, salvo indicación expresa en contrario, no se incluye el comercio exterior de bienes de zonas francas, así como la proveeduría de bienes dentro de puertos y aeropuertos a empresas de transporte. Tampoco se incluye la información correspondiente a las solicitudes de exportación de energía eléctrica, debido a que la DNA comenzó a realizar dicho registro en el tercer trimestre de 2017. En este sentido, de incluirse dicha información las comparaciones interanuales se encontrarían distorsionadas. Cabe notar que el flujo de comercio que no registra la DNA es considerado en la Cuenta Corriente de la Balanza de Pagos y ha incrementado su importancia en los últimos años.

Nota: La presente publicación ha sido elaborada con el apoyo financiero del Instituto Nacional de Empleo y Formación Profesional (INEFOP), Ley 18.406, art. 2°, lit. Ñ). Su contenido es responsabilidad exclusiva de la Cámara de Industrias del Uruguay (CIU)."

Director: Cr. Mag. Sebastián Pérez. **Equipo técnico:** Ec. Mag. Valeria Cantera, Ec. Mag. Isabel Fleitas. **Secretaría:** Sra. Nuria Juvé.

MONITOREO INDUSTRIAL



Cámara de Industrias
del Uruguay

Al incluir las ventas externas de las principales empresas instaladas en zonas francas y las exportaciones de energía eléctrica realizadas por UTE, las colocaciones externas habrían alcanzado los USD 7.047 millones en el acumulado del año, registrando un incremento del 39,4% con relación a igual período de 2021.

El crecimiento de las colocaciones externas de junio (sin considerar las exportaciones industriales de zonas francas) se explicó en gran medida por el incremento de las ventas externas de soja (*subpartida 120190*) que se triplicaron en la comparación interanual e incidieron positivamente en 29,7 puntos porcentuales sobre el desempeño exportador del mes.

Se destaca también el significativo aumento que evidenciaron las exportaciones de carne bovina deshuesada congelada (*subpartida 020230*) que crecieron 26% e incidieron positivamente en 4,4 puntos porcentuales sobre el desempeño exportador del mes. Por el contrario, en junio de 2022 las ventas externas de energía eléctrica (*subpartida 271600*) se redujeron con respecto al sexto mes de 2021, mientras que en el junio de 2021 se exportaron USD 14,5 millones, en 2022 no se registraron ventas externas de dicha subpartida.

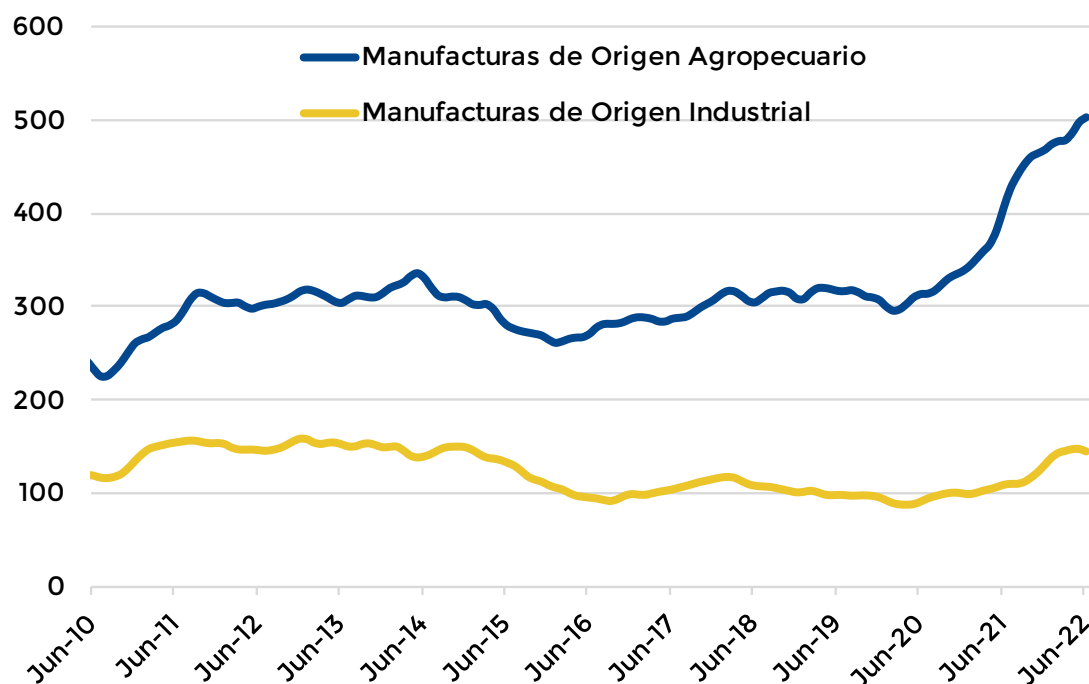
Al analizar las colocaciones externas por la categoría de grandes rubros, las exportaciones de productos primarios alcanzaron los USD 602 millones en junio, aumentando 65% respecto a igual mes de 2021. Este crecimiento se debe principalmente al incremento de las ventas externas de soja mencionado anteriormente. En el acumulado del año, las exportaciones de productos primarios crecieron 48% en la comparación interanual.

2. Exportaciones industriales

Las exportaciones industriales totalizaron USD 636 millones en junio, incrementándose 18% en la comparación interanual. Si se considera el acumulado del año, las exportaciones de bienes industriales aumentaron 36% en comparación con enero-junio de 2021.

Gráfico 1 - Evolución de las exportaciones industriales en dólares

(Millones de USD, ciclo tendencia)



Fuente: DEE en base a datos de SmartDATA/CNCE

2.1 Manufacturas de Origen Industrial (MOI)

Desagregando por tipo de manufactura, las exportaciones de Manufacturas de Origen Industrial se situaron en USD 136 millones, registrando un aumento del 19% en la comparación con junio de 2021. Considerando el acumulado del año, las Manufacturas de Origen Industrial verificaron un crecimiento del 43% en comparación con los primeros seis meses de 2021.

Fabricación de vehículos automotores, Fabricación de productos de plástico, Fabricación de otros cables eléctricos y electrónicos y Fabricación de sustancias químicas básicas y biocombustibles fueron las ramas que registraron las mayores incidencias positivas en el mes.

Cuadro 2.1 - Variación e incidencia de las principales Manufacturas de Origen Industrial

(USD corrientes)

| Manufacturas de Origen Industrial | | | |
|-----------------------------------|-----------------------|--------|------------------------|
| Vehículos | Productos de plástico | Cables | Sust. químicas básicas |
| Variación (jun. 2022/2021) | | | |
| 63,1% | 30,7% | 43,4% | 36,2% |
| Incidencia (jun. 2022/2021) | | | |
| 8,2% | 4,8% | 1,5% | 1,4% |

Fuente: DEE en base a datos de SmartDATA/CNCE

Las exportaciones de Fabricación de vehículos automotores pasaron de USD 15 millones en junio de 2021 a USD 24 millones en junio de 2022, e incidieron positivamente en 8,2 puntos porcentuales en el desempeño exportador de las Manufacturas de Origen Industrial del sexto mes del año. Este crecimiento se debe fundamentalmente a las ventas externas de vehículos automóviles para el transporte de mercancías (*subpartida 870421*) por parte de Ford hacia Brasil y Argentina.

La rama Fabricación de productos de plástico aumentó 30,7% sus exportaciones en el mes de junio de 2022 e incidió positivamente en 4,8 puntos porcentuales en el desempeño exportador de las Manufacturas de Origen Industrial en el sexto mes del año. Este desempeño se debe fundamentalmente a las ventas externas de preformas pet (*subpartida 392330*) realizadas por Cristalpet hacia Brasil.

Las ventas externas de Fabricación de otros cables eléctricos y electrónicos, aumentaron 43,4% respecto a junio de 2021, incidiendo 1,5 puntos porcentuales en el desempeño exportador de las Manufacturas de Origen Industrial en el mes de junio. Esto se debió principalmente a las exportaciones de juegos de cables (*subpartida 854430*) por parte de Yazaki hacia Argentina.

Finalmente, las colocaciones externas de Fabricación de sustancias químicas básicas y biocombustibles incidieron positivamente en 1,4 puntos porcentuales en el desempeño exportador de las Manufacturas de Origen Industrial en el mes de junio, registrando un aumento del 36,2%. Este aumento se debió fundamentalmente a las exportaciones de pigmentos y preparaciones (*subpartida 320649*) por parte de Pinturas Inca hacia Brasil.

2.2 Manufacturas de Origen Agropecuario (MOA)

En cuanto a las Manufacturas de Origen Agropecuario, en junio de 2022, las colocaciones externas se situaron en USD 500 millones, verificando un aumento del 17% respecto a igual mes de 2021. En el acumulado del año, las mismas registraron un crecimiento del 35% en comparación a igual período de 2021.

Cuadro 2.2 - Variación e incidencia de las principales Manufacturas de Origen Agropecuario (USD corrientes)

| Manufacturas de Origen Agropecuario | | | |
|-------------------------------------|-------------------|------------------|------------------------|
| Productos cárnicos | Bebidas malteadas | Aceites y grasas | Productos alimenticios |
| | | | |
| Variación (jun. 2022/2021) | | | |
| 20,8% | 90,8% | 65,4% | 97,9% |
| Incidencia (jun. 2022/2021) | | | |
| 12,9% | 2,4% | 1,3% | 0,8% |

Fuente: DEE en base a datos de SmartDATA/CNCE

MONITOREO INDUSTRIAL



Cámara de Industrias
del Uruguay

Cabe destacar el dinámico comportamiento de la rama Elaboración de otros productos alimenticios (pasó de USD 3,6 millones en junio de 2021 a USD 7,1 millones en junio de 2022) y de Elaboración de bebidas malteadas y de malta (pasó de US 11,2 millones en junio de 2021 a USD 21,4 millones en junio de 2022). Además, se observaron crecimientos en las exportaciones de Elaboración de aceites y grasas de origen vegetal y animal (65,4%) y de Matanza de ganado y otros animales (excepto aves) conservación y preparación de sus carnes (20,8%).

Como se comentó anteriormente, el sector cárnico verificó un crecimiento del 20,8% en sus exportaciones en el sexto mes del año, registrando una incidencia positiva de 12,9 puntos porcentuales en las exportaciones de Manufacturas de Origen Agropecuario de junio. Este desempeño en el flujo de exportaciones se explica principalmente por el desempeño de las ventas externas de carne bovina deshuesada congelada hacia China (*subpartida 020230*).

Las exportaciones de Elaboración de bebidas malteadas y de malta registró un crecimiento pasando de exportar USD 11,2 millones en junio de 2021 a USD 24,4 millones en junio de 2022, incidiendo 2,4 puntos porcentuales en las exportaciones de Manufacturas de Origen Agropecuario en el sexto mes del año. Este aumento obedeció principalmente al incremento en las colocaciones externas de malta sin tostar (*subpartida 110710*) por parte de Maltería Oriental hacia Brasil.

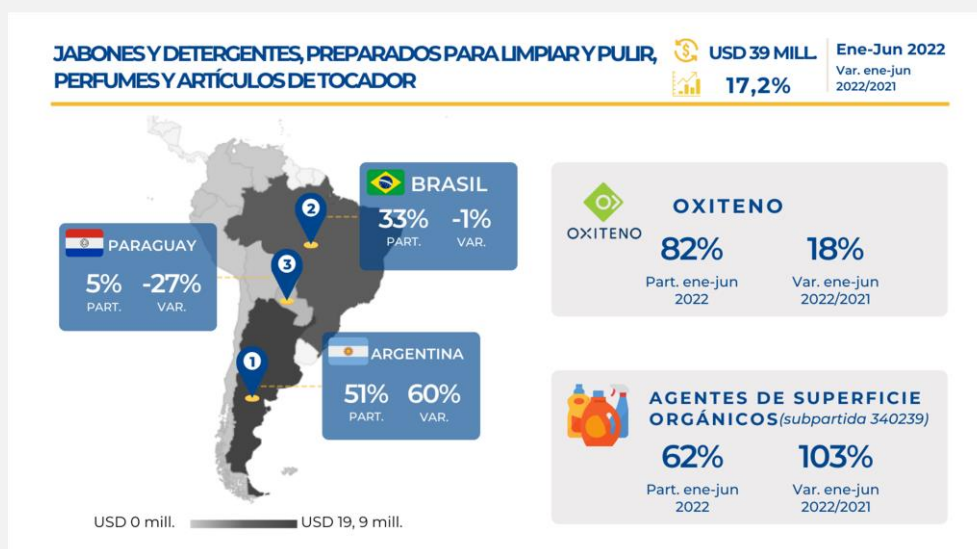
Las ventas externas de Elaboración de aceites y grasas de origen vegetal y animal aumentaron 65,4% e incidieron positivamente 1,3 puntos porcentuales en el desempeño exportador de las Manufacturas de Origen Agropecuario en el sexto mes del año. Este incremento se le atribuye al aumento de las ventas externas de mezclas o preparaciones alimenticias de grasas o aceites (*subpartida 151790*) que concretó Aarhuskarlshamn Latin America hacia Brasil.

Por último, Elaboración de otros productos alimenticios registró un aumento del 97,9% en la comparación interanual, incidiendo positivamente 0,8 puntos porcentuales en el desempeño exportador de las Manufacturas de Origen Agropecuario en el mes de junio de 2022. Este desempeño se explica fundamentalmente por el aumento en las ventas externas de mezclas y pastas para la preparación de productos de panadería, pastelería o galletería (*subpartida 190190*) hacia Brasil y Emiratos Árabes Unidos por parte de Alimentos Fray Bentos y Conaprole.

EXPORTACIONES DE FABRICACIÓN DE JABONES Y DETERGENTES, PREPARADOS PARA LIMPIAR Y PULIR, PERFUMES Y ARTÍCULOS DE TOCADOR

En junio de 2022, las colocaciones externas de Fabricación de jabones y detergentes, preparados para limpiar y pulir, perfumes y artículos de tocador evidenciaron un crecimiento del 17,4%, mientras que en el acumulado del año el incremento fue del 17,2%, alcanzando los USD 39 millones. El dinamismo que evidenció el sector en el primer semestre de 2022 se debió fundamentalmente al crecimiento en las ventas externas de agentes de superficie orgánicos aniónicos (*subpartida 340239*) que incidió 37 puntos porcentuales en el desempeño exportador del sector en el acumulado del año.

Por su parte, ácidos alquilbenceno sulfónicos lineales y sus sales (*subpartida 340231*), tuvo una incidencia positiva de 11,4 puntos porcentuales en el desempeño exportador de la rama en el acumulado del año, evidenciando un crecimiento del 103%. Esto se debió en gran medida al incremento de las exportaciones de Oxiteno hacia Brasil y Argentina.



Argentina y Brasil son los principales destinos de exportación de la rama Fabricación de jabones y detergentes, preparados para limpiar y pulir, perfumes y artículos de tocador. En este sentido en enero-junio de 2022 representaron el 84% del total de las ventas externas de la rama. Las exportaciones hacia Argentina incidieron positivamente en el desempeño exportador de la rama, registrando una variación positiva de 60%, mientras que las ventas externas hacia Brasil se redujeron 1% en relación al primer semestre de 2021.

3. Importaciones²

En junio de 2022, las importaciones de bienes registradas por la DNA en la comparación interanual aumentaron 34,5%, situándose en USD 1.083 millones.

Cuadro 3.1 - Importaciones uruguayas de bienes

(En millones de dólares CIF)

| Mes | 2020 | 2021 | Variación |
|--------------|--------------|--------------|--------------|
| Enero | 645 | 886 | 37,5% |
| Febrero | 642 | 929 | 44,6% |
| Marzo | 833 | 1.131 | 35,7% |
| Abril | 739 | 980 | 32,6% |
| Mayo | 924 | 1.109 | 20,1% |
| Junio | 805 | 1.083 | 34,5% |
| Total | 4.588 | 6.118 | 33,3% |

Fuente: DEE en base a datos de SmartDATA

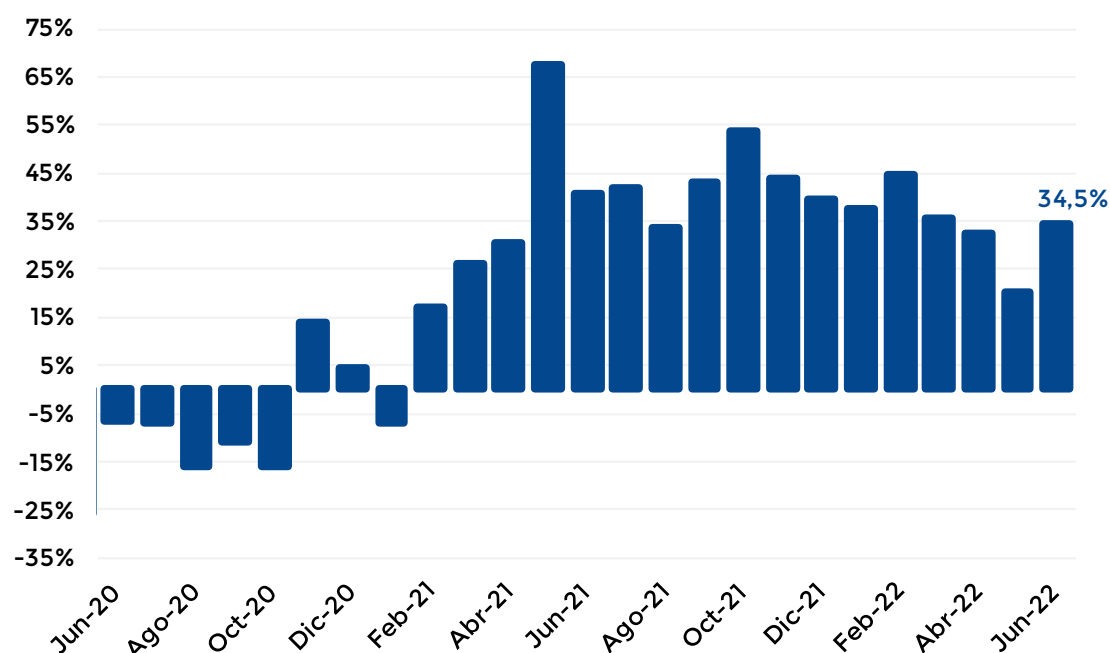
Al descontar las adquisiciones de petróleo (partida 2709 y 2710), muy volátiles y con problemas estadísticos de registro, las importaciones habrían verificado un crecimiento del 34% respecto a junio de 2021.

Considerando la información acumulada a junio, las compras al exterior se situaron en USD 6.118 millones, incrementándose 33,3% respecto a igual período de 2021. Al descontar las adquisiciones de petróleo, las importaciones crecieron 24,4% en la comparación interanual.

² Cabe mencionar que a partir del informe de octubre de 2020 no se presentan las importaciones bajo el régimen de Admisión Temporal de forma desagregada ya que la Dirección Nacional de Aduanas modificó la forma de presentación de la información y este campo no se encuentra actualmente disponible.

Gráfico 3.1 - Variación interanual de las importaciones uruguayas de bienes

(USD corrientes)

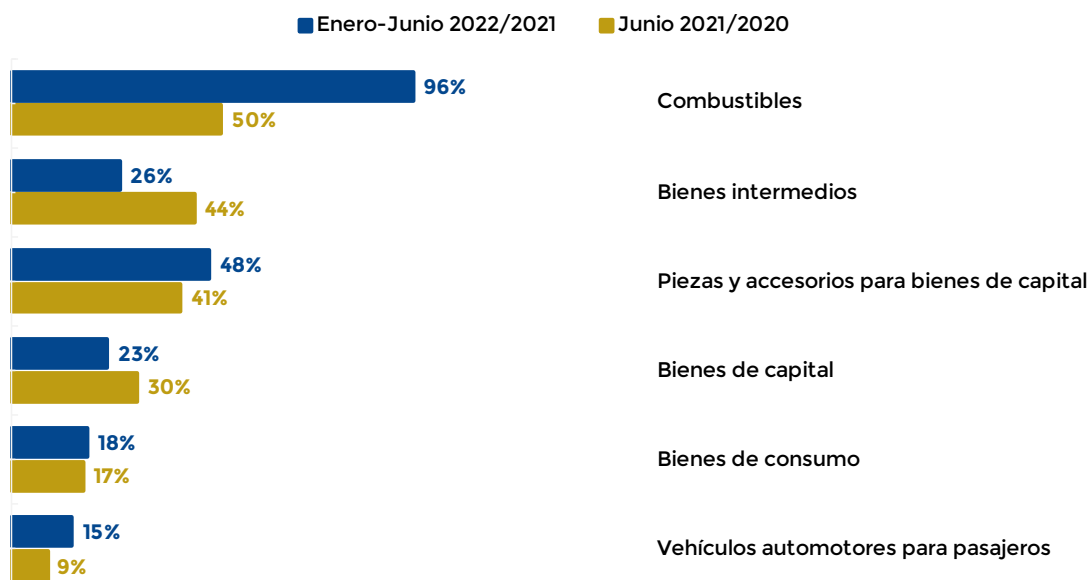


Fuente: DEE en base a datos de SmartDATA/CNCE

Por otro lado, analizando las adquisiciones externas por la clasificación de uso económico, en junio de 2022 se produjeron incrementos en las compras externas de todas las categorías: Combustibles (50%), Bienes intermedios (44%), Piezas y accesorios para bienes de capital (41%), Bienes de capital (30%). Bienes de consumo (17%) y Vehículos automotores para pasajeros (9%),

En lo que respecta al acumulado enero - junio de 2022, también se registraron incrementos interanuales en las importaciones de todas las categorías: Combustibles (96%), Piezas y accesorios para bienes de capital (48%), Bienes intermedios (26%), Bienes de capital (23%), Bienes de consumo (18%) y Vehículos automotores para pasajeros (15%).

Gráfico 3.2 – Variación interanual de las importaciones por uso económico (USD corrientes)



Fuente: DEE en base a datos de SmartDATA/CNCE

4. Balanza comercial de bienes

Según las estimaciones realizadas por la Dirección de Estudios Económicos de la CIU, en los últimos doce meses cerrados a junio pasado, la balanza comercial de bienes, sin considerar operaciones de compraventa y la proveeduría a puertos y aeropuertos, presentó un saldo positivo de aproximadamente USD 739 millones³.

Cuadro 4.1 - Saldo de la balanza comercial de bienes

(Julio 2021 - Junio 2022, en millones de dólares)

| | Exportaciones | Importaciones | Saldo comercial |
|-------------------------------|---------------|---------------|-----------------|
| DNA | 11.583 | 11.946 | -363 |
| Zonas Francas y otros ajustes | 1.827 | 725 | 1.102 |
| Total | 13.410 | 12.671 | 739 |

Fuente: DEE en base a datos de SmartDATA y estimaciones propias

En igual período, las exportaciones de bienes registradas por la Dirección Nacional de Aduanas (DNA) ascendieron a USD 11.583 millones. A su vez, si se suman las colocaciones externas de las principales empresas industriales instaladas en zonas francas del Uruguay (una vez descontados los insumos nacionales adquiridos por dichas empresas) y otros ajustes que corresponden, las exportaciones totalizaron USD 13.410 millones.

Por su parte, las importaciones de bienes registradas por la DNA alcanzaron los USD 11.946 millones en los últimos doce meses. Asimismo, si se consideran las demás operaciones (zonas francas y otros ajustes), las compras externas rondarían los USD 12.671 millones.

³ Incluye operaciones de comercio exterior de las empresas UPM y Pepsi instaladas en zonas francas. Además, se realizaron estimaciones de la operativa de la Zona Franca Punta Pereira (Montes del Plata) y Zona Franca Parque de las Ciencias (Megapharma).

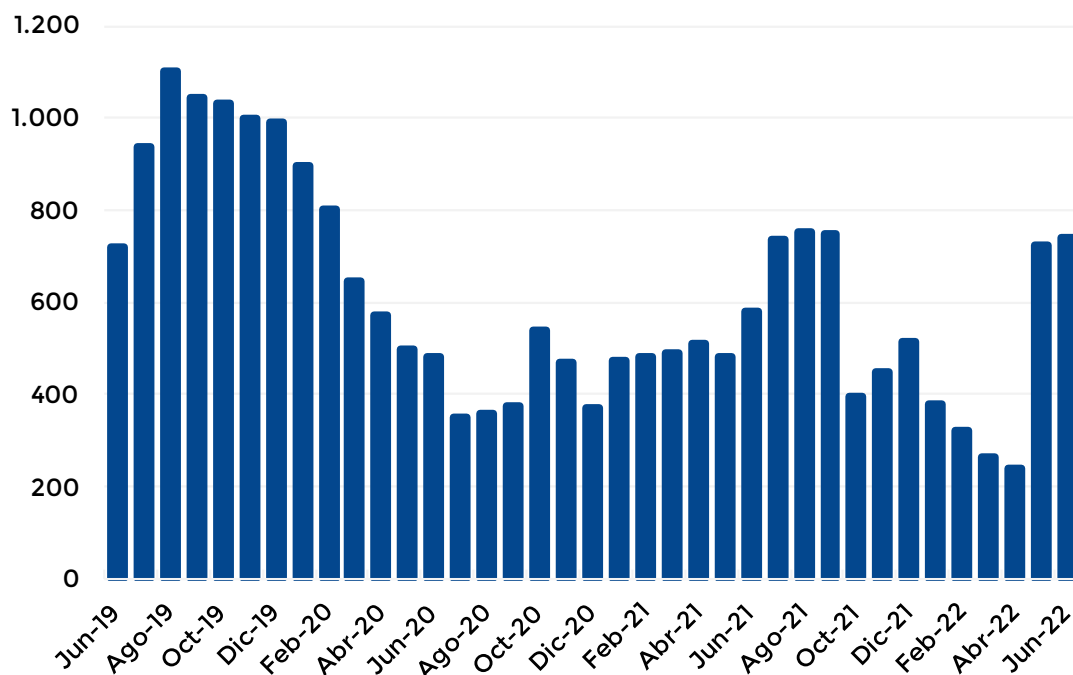
MONITOREO INDUSTRIAL



Cámara de Industrias del Uruguay

Gráfico 4.1 - Evolución del saldo de la balanza comercial de bienes

(Años móviles, en millones de dólares)



Fuente: DEE en base a datos de SmartDATA y estimaciones propias

5. Anexo estadístico⁴

5.1 Exportaciones

Cuadro 1 - Principales productos de exportación por capítulo

| Capítulo S.A. *Descripción abreviada | Año en millones de USD | | Enero - Junio | |
|--|------------------------|--------------|------------------------|----------------------------|
| | 2021 | 2022 | Variación 2022/2021 | Participación 2021 2022 |
| 02-CARNE Y DESPOJOS COMESTIBLES | 1.169,8 | 1.671,2 | 43% | 26,7% 27,1% |
| 12-SEMILLAS Y FRUTOS OLEAGINOSOS* | 612,1 | 1.293,1 | 111% | 13,9% 21,0% |
| 44-MADERA, CARBÓN VEGETAL Y MANUFACTURAS DE MADERA | 590,4 | 581,3 | -2% | 13,5% 9,4% |
| 10-CEREALES | 345,3 | 489,7 | 42% | 7,9% 8,0% |
| 04-LECHE Y PRODUCTOS LÁCTEOS Y MIEL NATURAL* | 346,6 | 428,6 | 24% | 7,9% 7,0% |
| 87-VEHÍCULOS AUTOMÓVILES Y SUS PARTES Y ACCESORIOS* | 80,3 | 216,7 | 170% | 1,8% 3,5% |
| 39-PLÁSTICO Y SUS MANUFACTURAS | 133,8 | 172,8 | 29% | 3,0% 2,8% |
| 15-GRASA Y ACEITES ANIMALES O VEGETALES* | 105,6 | 159,1 | 51% | 2,4% 2,6% |
| 11-PRODUCTOS DE LA MOLINERÍA, MALTA* | 79,1 | 127,1 | 61% | 1,8% 2,1% |
| 27-COMBUSTIBLES MINERALES, ACEITES MINERALES Y PRODUCTOS DE SU DESTILACION | 82,6 | 103,2 | 25% | 1,9% 1,7% |
| 30-PRODUCTOS FARMACÉUTICOS | 81,6 | 83,6 | 2% | 1,9% 1,4% |
| 51-LANA Y PELO FINO U ORDINARIO; HILADOS Y TEJIDOS DE CRIN | 87,3 | 83,3 | -5% | 2,0% 1,4% |
| 41-PIELES (EXCEPTO LA PELETERÍA) Y CUEROS | 66,3 | 78,1 | 18% | 1,5% 1,3% |
| 03-PESCADOS Y CRUSTÁCEOS* | 32,2 | 51,0 | 58% | 0,7% 0,8% |
| 08-FRUTAS Y FRUTOS COMESTIBLES* | 39,7 | 42,7 | 8% | 0,9% 0,7% |
| 01-ANIMALES VIVOS | 80,3 | 41,7 | -48% | 1,8% 0,7% |
| 85-MÁQUINAS, APARATOS Y MATERIAL ELÉCTRICO* | 24,8 | 39,8 | 61% | 0,6% 0,6% |
| 05-LOS DEMÁS PRODUCTOS DE ORIGEN ANIMAL* | 36,9 | 38,7 | 5% | 0,8% 0,6% |
| 16-PREPARACIONES DE CARNE, PESCADO O DE CRUSTÁCEOS* | 32,9 | 38,1 | 16% | 0,8% 0,6% |
| 34-JABÓN, AGENTES DE SUPERFICIE ORGÁNICOS* | 32,2 | 37,6 | 17% | 0,7% 0,6% |
| 73-MANUFACTURAS DE FUNDICIÓN, HIERRO O ACERO | 21,3 | 31,2 | 46% | 0,5% 0,5% |
| 38-PRODUCTOS DIVERSOS DE LAS INDUSTRIAS QUÍMICAS | 17,5 | 25,7 | 47% | 0,4% 0,4% |
| 71-PERLAS NATURALES (ORO)* | 13,1 | 22,4 | 72% | 0,3% 0,4% |
| 19-PREPARACIONES A BASE DE CEREALES, HARINA, ALMIDÓN, FÉCULA O LECHE* | 10,9 | 20,4 | 87% | 0,2% 0,3% |
| 32-EXTRACTOS CURTIENTES O TINTÓREOS* | 15,7 | 18,6 | 19% | 0,4% 0,3% |
| 84-MÁQUINAS, APARATOS, ARTEFACTOS MECÁNICOS Y SUS PARTES* | 17,0 | 17,2 | 1% | 0,4% 0,3% |
| 23-RESIDUOS Y DESPERDICIOS DE LAS INDUSTRIAS ALIMENTARIAS* | 23,8 | 16,8 | -30% | 0,5% 0,3% |
| 28-PRODUCTOS QUÍMICOS INORGÁNICOS* | 11,9 | 16,3 | 37% | 0,3% 0,3% |
| 48-PAPEL Y CARTÓN; MANUFACTURAS DE PASTA DE CELULOSA* | 9,2 | 13,6 | 48% | 0,2% 0,2% |
| 94-MUEBLES* | 18,8 | 13,5 | -28% | 0,4% 0,2% |
| 29-PRODUCTOS QUÍMICOS ORGÁNICOS | 12,9 | 13,1 | 1% | 0,3% 0,2% |
| 21-PREPARACIONES ALIMENTICIAS DIVERSAS | 12,7 | 12,9 | 2% | 0,3% 0,2% |
| 22-BEBIDAS, LIQUIDOS ALCOHOLICOS Y VINAGRE | 10,3 | 12,6 | 22% | 0,2% 0,2% |
| 25-SAL; AZUFRE; TIERRAS Y PIEDRAS; YESOS, CALES Y CEMENTOS. | 11,2 | 12,1 | 8% | 0,3% 0,2% |
| 31-ABONOS | 3,9 | 11,9 | 209% | 0,1% 0,2% |
| 40-CAUCHO Y SUS MANUFACTURAS | 5,0 | 10,7 | 113% | 0,1% 0,2% |
| 18-CACAO Y SUS PREPARACIONES | 11,1 | 10,2 | -8% | 0,3% 0,2% |
| 90-INSTRUMENTOS Y APARATOS DE OPTICA, FOTOGRAFIA* | 15,5 | 10,1 | -34% | 0,4% 0,2% |
| 35-MATERIAS ALBUMINOIDEAS* | 10,7 | 8,7 | -18% | 0,2% 0,1% |
| 56-GUATA , FIELTRO Y TELA SIN TEJER; HILADOS ESPECIALES* | 8,9 | 8,5 | -5% | 0,2% 0,1% |
| 76-ALUMINIO Y SUS MANUFACTURAS | 7,4 | 8,2 | 11% | 0,2% 0,1% |
| 24-TABACO Y SUCEDÁNEOS DEL TABACO ELABORADOS | 9,0 | 8,1 | -11% | 0,2% 0,1% |
| 74-COBRE Y SUS MANUFACTURAS | 5,7 | 7,6 | 32% | 0,1% 0,1% |
| 72-FUNDICION, HIERRO Y ACERO | 1,9 | 6,3 | 238% | 0,0% 0,1% |
| 09-CAFE, TE, YERMA MATE Y ESPECIAS. | 2,4 | 4,5 | 88% | 0,1% 0,1% |
| Sub total | 4.347 | 6.118 | 40,7% | 99,1% 99,4% |
| Resto | 41 | 39 | -6,2% | 0,9% 0,6% |
| Total | 4.389 | 6.157 | 40,3% | 100% 100% |

Fuente: DEE en base a datos de SmartDATA

⁴ A partir del informe correspondiente a julio de 2011, las clasificaciones que utilizan la Matriz de Correspondencias de Comercio Internacional de la Comisión Nacional de Comercio Exterior de Argentina, cuentan con la actualización de la 4ª Enmienda del Sistema Armonizado de Designación y Codificación de Mercancías, de la 5ª enmienda a partir de enero de 2012, de la 6ª enmienda a partir de enero de 2017, y de la 7ª enmienda a partir de enero de 2022 realizada por la Dirección de Estudios Económicos de la CIU.

Cuadro 2 – Principales productos de exportación por subpartida

| Subpartida *Descripción abreviada | Año en millones de USD | | Enero - Junio | |
|---|------------------------|--------------|------------------------|----------------------------|
| | 2021 | 2022 | Variación 2022/2021 | Participación 2021 2022 |
| 120190 - LAS DEMÁS HABAS DE SOJA | 535,6 | 1.189,5 | 122% | 12,2% 19,3% |
| 020230 - CARNE BOVINA DESHUESADA CONGELADA | 707,5 | 1.073,8 | 52% | 16,1% 17,4% |
| 440398 - MADERA EN BRUTO, DE EUCALIPTO (EUCALYPTUS SPP) | 295,6 | 284,5 | -4% | 6,7% 4,6% |
| 020130 - CARNE BOVINA DESHUESADA REFRIGERADA | 166,2 | 241,4 | 45% | 3,8% 3,9% |
| 040221 - LECHE EN POLVO SIN ADICIÓN DE AZÚCAR NI OTRO EDULCORANTE | 228,4 | 235,1 | 3% | 5,2% 3,8% |
| 100199 - LOS DEMÁS, TRIGO Y MORCAJO | 98,8 | 168,5 | 71% | 2,3% 2,7% |
| 020220 - LOS DEMÁS CORTES (TROZOS) SIN DESHUESAR DE CARNES DE ANIMALES DE LA ESPECIE BOVINA | 126,6 | 165,2 | 30% | 2,9% 2,7% |
| 870421 - VEHÍCULOS AUTOMÓVILES PARA EL TRANSPORTE DE MERCANCIAS DE PESO TOTAL CON CARGA MÁX. INFERIOR O IGUAL A 5 T | 64,9 | 145,8 | 125% | 1,5% 2,4% |
| 100630 - ARROZ SEMIBLANQUEADO O BLANQUEADO | 132,3 | 129,8 | -2% | 3,0% 2,1% |
| 110710 - MALTA SIN TOSTAR | 77,3 | 124,5 | 61% | 1,8% 2,0% |
| 020629 - LOS DEMÁS, DESPOJOS COMESTIBLES DE LA ESPECIE BOVINA* | 83,3 | 109,8 | 32% | 1,9% 1,8% |
| 271600 - ENERGÍA ELÉCTRICA | 73,9 | 102,5 | 39% | 1,7% 1,7% |
| 392330 - PREFORMAS PET | 53,1 | 84,9 | 60% | 1,2% 1,4% |
| 100390 - LAS DEMÁS, CEBADA | 47,9 | 72,4 | 51% | 1,1% 1,2% |
| 120510 - SEMILLAS DE NABO (NABINA) O DE COLZA CON BAJO CONTENIDO DE ÁCIDO ERUCICO | 8,4 | 69,6 | 731% | 0,2% 1,1% |
| 150210 - SEBO | 34,4 | 63,2 | 84% | 0,8% 1,0% |
| 151790 - LAS DEMÁS, MARGARINA | 45,3 | 59,1 | 30% | 1,0% 1,0% |
| 440122 - MADERA EN PLAQUITAS O PARTICULAS, DISTINTA DE LA DE CONÍFERAS | 33,3 | 55,9 | 68% | 0,8% 0,9% |
| 100610 - ARROZ CON CÁSCARA (ARROZ <PADDY>) | 21,2 | 54,1 | 155% | 0,5% 0,9% |
| 870210 - VEHÍCULOS AUTOMÓVILES CON MOTOR DE EMBOLO (PISTON), DE ENCENDIDO POR COMPRESIÓN (DIESEL O SEMI-DIESEL) | 0,0 | 52,9 | - | 0,0% 0,9% |
| 100620 - ARROZ DESCASCARILLADO (ARROZ CARGO O ARROZ PARDO) | 30,2 | 52,9 | 75% | 0,7% 0,9% |
| 040210 - LECHE EN POLVO CON UN CONTENIDO DE MATERIAS GRASAS INFERIOR O IGUAL AL 1,5% EN PESO* | 14,9 | 51,3 | 245% | 0,3% 0,8% |
| 510529 - LAS DEMÁS LANAS | 41,2 | 48,0 | 17% | 0,9% 0,8% |
| 040510 - MANTECA | 20,6 | 46,1 | 123% | 0,5% 0,7% |
| 440799 - LAS DEMÁS, MADERA ASERRADA O DESBASTADA LONGITUDINALMENTE* | 31,1 | 41,7 | 34% | 0,7% 0,7% |
| 441239 - LAS DEMÁS, MADERA CONTRACHAPADA, MADERA CHAPADA Y MADERA ESTRATIFICADA | 43,1 | 40,9 | -5% | 1,0% 0,7% |
| 440322 - LAS DEMÁS, MADERA EN BRUTO DE PINO (PINUS SPP) | 74,6 | 39,9 | -46% | 1,7% 0,6% |
| 440321 - MADERA EN BRUTO DE PINO (PINUS SPP), CUYA MAYOR DIMENSIÓN DE LA SECCIÓN TRANSVERSAL SEA SUPERIOR O IGUAL A 15 CM | 52,7 | 38,8 | -26% | 1,2% 0,6% |
| 160250 - LAS DEMÁS PREPARACIONES Y CONSERVAS DE CARNE DE LA ESPECIE BOVINA* | 31,2 | 36,8 | 18% | 0,7% 0,6% |
| 440711 - MADERA ASERRADA, DE PINO (PINUS SPP)* | 23,8 | 32,5 | 37% | 0,5% 0,5% |
| 050400 - TRIPAS, VEJIGAS* | 29,6 | 28,8 | -3% | 0,7% 0,5% |
| 040690 - LOS DEMÁS QUESOS | 29,9 | 28,1 | -6% | 0,7% 0,5% |
| 854430 - JUEGOS DE CABLES PARA BUJÍAS DE ENCENDIDO* | 18,9 | 27,1 | 43% | 0,4% 0,4% |
| 040900 - MIEL NATURAL | 18,4 | 26,3 | 43% | 0,4% 0,4% |
| 030389 - LOS DEMÁS PESCADOS, EXCEPTO LOS HÍCADOS, HUEVAS Y LECHAS | 22,3 | 26,0 | 17% | 0,5% 0,4% |
| 440719 - LAS DEMÁS MADERAS ASERRADAS DE CONÍFERAS | 17,5 | 25,7 | 47% | 0,4% 0,4% |
| 010229 - LOS DEMÁS BOVINOS DOMÉSTICOS | 39,1 | 25,3 | -35% | 0,9% 0,4% |
| 340239 - AGENTES DE SUPERFICIE ORGÁNICOS NO IÓNICOS | 12,0 | 24,3 | 103% | 0,3% 0,4% |
| 300490 - LOS DEMÁS MEDICAMENTOS | 27,7 | 24,3 | -12% | 0,6% 0,4% |
| 410792 - CUEROS Y PIELS DIVIDIDOS CON LA FLOR | 25,9 | 24,2 | -7% | 0,6% 0,4% |
| 730640 - LOS DEMÁS TUBOS Y PERFILES HUECOS SOLDADOS, DE SECCIÓN CIRCULAR, DE ACERO INOXIDABLE | 20,3 | 22,9 | 13% | 0,5% 0,4% |
| 020442 - LOS DEMÁS CORTES (TROZOS) SIN DESHUESAR, DE CARNE OVINA CONGELADA | 13,7 | 20,3 | 48% | 0,3% 0,3% |
| 020430 - CANALES O MEDIAS CANALES DE CORDERO CONGELADAS | 28,9 | 20,0 | -31% | 0,7% 0,3% |
| 151411 - ACEITES EN BRUTO | 8,6 | 18,6 | 117% | 0,2% 0,3% |
| 391710 - TRIPAS ARTIFICIALES DE PROTEÍNAS ENDURECIDAS O DE PLÁSTICOS CELULÓSICOS | 16,4 | 17,9 | 10% | 0,4% 0,3% |
| Sub total | 3.527 | 5.271 | 49,5% | 80,3% 85,6% |
| Resto | 862 | 886 | 2,7% | 19,7% 14,4% |
| Total | 4.389 | 6.157 | 40,3% | 100% 100% |

Fuente: DEE en base a datos de SmartDATA

MONITOREO INDUSTRIAL



Cámara de Industrias del Uruguay

Cuadro 3 - Exportaciones por Grandes Rubros

| Grandes Rubros | Año en millones de USD | | Enero - Junio | |
|------------------------|------------------------|--------------|---------------------|-------------------------|
| | 2021 | 2022 | Variación 2022/2021 | Participación 2021 2022 |
| MOA | 2.109 | 2.837 | 35% | 48,1% 46,1% |
| Productos Primarios | 1.616 | 2.386 | 48% | 36,8% 38,8% |
| MOI | 581 | 831 | 43% | 13,2% 13,5% |
| Combustibles y energía | 83 | 103 | 25% | 1,9% 1,7% |
| Total | 4.389 | 6.157 | 40,3% | 100% 100% |

Fuente: DEE en base a datos de SmartDATA/CNCE/CIU

Cuadro 4 - Exportaciones por Contenido Tecnológico

| Contenido Tecnológico Descripción | Año en millones de USD | | Enero - Junio | |
|--|------------------------|--------------|---------------------|-------------------------|
| | 2021 | 2022 | Variación 2022/2021 | Participación 2021 2022 |
| Productos primarios | 2.742 | 4.119 | 50% | 62,5% 66,9% |
| Manufacturas basadas en recursos naturales / Agricultura y forestación | 831 | 913 | 10% | 18,9% 14,8% |
| Manufacturas de contenido tecnológico medio / Productos mecánicos | 80 | 215 | 170% | 1,8% 3,5% |
| Manufacturas de contenido tecnológico medio / Industrias procesadoras | 141 | 173 | 23% | 3,2% 2,8% |
| Manufacturas de contenido tecnológico bajo / Textiles y vestimenta | 128 | 168 | 32% | 2,9% 2,7% |
| Manufacturas basadas en recursos naturales / Otros | 115 | 162 | 41% | 2,6% 2,6% |
| Manufacturas de contenido tecnológico bajo / Otros | 132 | 148 | 13% | 3,0% 2,4% |
| Otras transacciones | 85 | 108 | 27% | 1,9% 1,8% |
| Manufacturas de contenido tecnológico alto / Otros | 90 | 91 | 1% | 2,0% 1,5% |
| Manufacturas de contenido tecnológico medio / Industrias de ingeniería | 39 | 50 | 28% | 0,9% 0,8% |
| Manufacturas de contenido tecnológico alto / Productos eléctricos y electrónicos | 6 | 10 | 65% | 0,1% 0,2% |
| Total | 4.389 | 6.157 | 40,3% | 100% 100% |

Fuente: DEE en base a datos de SmartDATA/CNCE/CIU

Cuadro 5 – Exportaciones hacia Argentina por Manufacturas de Origen Industrial
(Clasificadas a 6 dígitos del Sistema Armonizado)

| Sistema Armonizado *Descripción abreviada | Año en millones de USD | | Enero - Junio | |
|---|------------------------|------|------------------------|----------------------------|
| | 2021 | 2022 | Variación 2022/2021 | Participación 2021 2022 |
| 870421 - VEHÍCULOS AUTOMÓVILES PARA EL TRANSPORTE DE MERCANCÍAS DE PESO TOTAL CON CARGA MÁX. INFERIOR O IGUAL A 5 T | 2,3 | 34,5 | - | 1,9% 17,6% |
| 854430 - JUEGOS DE CABLES PARA BUJÍAS DE ENCENDIDO* | 18,9 | 27,1 | 43% | 16,0% 13,9% |
| 340239 - AGENTES DE SUPERFICIE ORGÁNICOS NO IÓNICOS | 9,2 | 16,5 | 81% | 7,8% 8,5% |
| 390690 - LOS DEMAS POLÍMEROS ACRÍLICOS EN FORMAS PRIMARIAS | 9,0 | 11,0 | 22% | 7,7% 5,6% |
| 392010 - DE POLIMEROS DE ETILENO | 8,8 | 10,6 | 20% | 7,5% 5,4% |
| 300660 - PREPARACIONES QUÍMICAS ANTICONCEPTIVAS A BASE DE HORMONAS* | 7,6 | 9,8 | 28% | 6,5% 5,0% |
| 870210 - VEHÍCULOS AUTOMÓVILES CON MOTOR DE EMBOLO (PISTON), DE ENCENDIDO POR COMPRESION (DIESEL O SEMI-DIESEL) | 0,0 | 9,2 | - | 0,0% 4,7% |
| 730640 - LOS DEMÁS TUBOS Y PERFILES HUECOS SOLDADOS, DE SECCIÓN CIRCULAR, DE ACERO INOXIDABLE | 4,4 | 5,6 | 28% | 3,7% 2,9% |
| 721420 - BARRAS DE HIERRO O ACERO SIN ALEAR CON MUESCAS, CORDONES, SURCOS O RELIEVES* | 0,8 | 5,0 | 549% | 0,6% 2,5% |
| 870830 - FRENOS Y SERVOFRENOS; SUS PARTES | 2,7 | 3,4 | 25% | 2,3% 1,7% |
| 940199 - LAS DEMÁS PARTES DE ASIENTOS | 4,4 | 2,8 | -36% | 3,7% 1,4% |
| 392330 - PREFORMAS PET | 1,3 | 2,6 | 102% | 1,1% 1,3% |
| 300490 - LOS DEMÁS MEDICAMENTOS | 2,3 | 2,5 | 12% | 1,9% 1,3% |
| 961900 - COMPRESAS Y TAMPONES HIGIÉNICOS, PAÑALES PARA BEBÉS Y ARTÍCULOS SIMILARES* | 0,6 | 2,4 | 312% | 0,5% 1,2% |
| 481810 - PAPEL HIGIENICO | 1,0 | 2,2 | 114% | 0,9% 1,1% |
| 392310 - CAJAS, CAJONES, JAULAS Y ARTICULOS SIMILARES | 1,3 | 2,0 | 58% | 1,1% 1,0% |
| 681381 - GUARNICIONES PARA FRENOS | 1,1 | 2,0 | 82% | 0,9% 1,0% |
| 400510 - CAUCHO | 0,8 | 2,0 | 144% | 0,7% 1,0% |
| 392043 - LAS DEMÁS PLACAS CON UN CONTENIDO DE PLASTIFICANTES SUPERIOR O IGUAL AL 6 % EN PESO | 0,8 | 2,0 | 150% | 0,7% 1,0% |
| 300212 - ANTISUEROS (SUEROS CON ANTICUERPOS) Y DEMÁS FRACCIONES DE LA SANGRE | 0,8 | 2,0 | 150% | 0,7% 1,0% |
| 392390 - LOS DEMÁS ARTÍCULOS PARA EL TRANSPORTE O ENVASADO, DE PLÁSTICO* | 1,8 | 1,8 | 0% | 1,5% 0,9% |
| 390521 - EN DISPERSION ACUOSA | 1,0 | 1,6 | 56% | 0,9% 0,8% |
| 470710 - PAPEL O CARTON KRAFT CRUDO O PAPEL O CARTON CORRUGADO | 0,2 | 1,6 | 699% | 0,2% 0,8% |
| 340231 - ÁCIDOS ALQUILBENCENO SULFÓNICOS LINEALES Y SUS SALES | 1,2 | 1,4 | 14% | 1,1% 0,7% |
| 732690 - MANUFACTURAS DE HIERRO O ACERO | 0,0 | 1,3 | - | 0,0% 0,7% |
| 320649 - LAS DEMÁS MATERIAS COLORANTES Y LAS DEMÁS PREPARACIONES | 1,3 | 1,2 | -3% | 1,1% 0,6% |
| 320290 - LOS DEMÁS PRODUCTOS CURTIENTES ORGÁNICOS | 0,2 | 1,1 | 607% | 0,1% 0,6% |
| 321290 - LOS DEMÁS PIGMENTOS | 1,4 | 1,0 | -24% | 1,2% 0,5% |
| 760720 - HOJAS Y TIRAS, DELGADAS, DE ALUMINIO, CON SOPORTE | 1,3 | 0,9 | -32% | 1,1% 0,5% |
| 320417 - COLORANTES PIGMENTARIOS Y PREPARACIONES A BASE DE ESTOS COLORANTES | 1,5 | 0,9 | -42% | 1,3% 0,4% |
| 560313 - TELA SIN TEJER, DE FILAMENTOS SINTÉTICOS, DE PESO SUPERIOR A 70 G/M2 PERO INFERIOR O IGUAL A 150 G/M2 | 1,1 | 0,9 | -21% | 0,9% 0,4% |
| 392062 - LAS DEMÁS PLACAS DE DE POLI(TEREFALATO DE ETILENO) | 0,4 | 0,8 | 92% | 0,4% 0,4% |
| 293339 - LOS DEMÁS COMPUESTOS CUYA ESTRUCTURA CONTENGA UN CICLO PIRIDINA (INCLUSO HIDROGENADO), SIN CONDENSAR | 0,3 | 0,8 | 189% | 0,2% 0,4% |
| 842833 - LOS DEMÁS, DE BANDA O CORREA | 2,3 | 0,8 | -63% | 1,9% 0,4% |
| 380893 - HERBICIDAS* | 0,6 | 0,8 | 30% | 0,5% 0,4% |
| 560312 - TELA SIN TEJER, INCL. IMPREGNADA, RECUBIERTA, REVESTIDA O ESTRATIFICADA* | 0,0 | 0,8 | - | 0,0% 0,4% |
| 843680 - LAS DEMAS MAQUINAS Y APARATOS | 0,1 | 0,7 | 441% | 0,1% 0,4% |
| Sub total | 93 | 173 | 87,3% | 78,5% 88,7% |
| Resto | 25 | 22 | -13,4% | 21,5% 11,3% |
| Total | 118 | 195 | 65,6% | 100% 100% |

Fuente: DEE en base a datos de SmartDATA/CNCE/CIU

Cuadro 6 – Exportaciones hacia Brasil por Manufacturas de Origen Industrial
(Clasificadas a 6 dígitos del Sistema Armonizado)

| Sistema Armonizado *Descripción abreviada | Año en millones de USD | | Enero - Junio | | Participación | |
|---|------------------------|-------|------------------------|-------|---------------|--|
| | 2021 | 2022 | Variación 2022/2021 | 2021 | 2022 | |
| 870421 - VEHÍCULOS AUTOMÓVILES PARA EL TRANSPORTE DE MERCANCIAS DE PESO TOTAL CON CARGA MÁX. INFERIOR O IGUAL A 5 T | 62,6 | 111,2 | 78% | 25,9% | 29,6% | |
| 392330 - PREFORMAS PET | 47,2 | 76,6 | 62% | 19,6% | 20,4% | |
| 870210 - VEHÍCULOS AUTOMÓVILES CON MOTOR DE EMBOLO (PISTON), DE ENCENDIDO POR COMPRESION (DIESEL O SEMI-DIESEL) | 0,0 | 43,7 | - | 0,0% | 11,6% | |
| 730640 - LOS DEMÁS TUBOS Y PERFILES HUECOS SOLDADOS, DE SECCIÓN CIRCULAR, DE ACERO INOXIDABLE | 15,3 | 16,6 | 9% | 6,4% | 4,4% | |
| 391710 - TRIPAS ARTIFICIALES DE PROTEÍNAS ENDURECIDAS O DE PLÁSTICOS CELULOSICOS | 15,5 | 16,3 | 5% | 6,4% | 4,4% | |
| 870895 - BOLSAS INFLABLES DE SEGURIDAD CON SISTEMA DE INFLADO (AIRBAG); SUS PARTES | 10,1 | 11,5 | 13% | 4,2% | 3,1% | |
| 390422 - PLASTIFICADOS | 6,8 | 6,5 | -6% | 2,8% | 1,7% | |
| 400510 - CAUCHO | 2,3 | 6,3 | 172% | 1,0% | 1,7% | |
| 340239 - AGENTES DE SUPERFICIE ORGÁNICOS NO IÓNICOS | 1,6 | 5,9 | 274% | 0,7% | 1,6% | |
| 252210 - CAL VIVA | 5,4 | 5,5 | 2% | 2,2% | 1,5% | |
| 340231 - ÁCIDOS ALQUILBENCENO SULFÓNICOS LINEALES Y SUS SALES | 1,5 | 5,5 | 274% | 0,6% | 1,5% | |
| 300242 - VACUNAS PARA USO EN MEDICINA VETERINARIA | 4,6 | 4,9 | 6% | 1,9% | 1,3% | |
| 300490 - LOS DEMÁS MEDICAMENTOS | 4,3 | 4,5 | 5% | 1,8% | 1,2% | |
| 392043 - LAS DEMÁS PLACAS CON UN CONTENIDO DE PLASTIFICANTES SUPERIOR O IGUAL AL 6 % EN PESO | 5,1 | 4,3 | -15% | 2,1% | 1,2% | |
| 760200 - DESPERDICIOS Y DESECHOS, DE ALUMINIO. | 3,3 | 4,3 | 30% | 1,4% | 1,1% | |
| 710310 - EN BRUTO O SIMPLEMENTE ASERRADAS O DESBASTADAS | 3,0 | 4,2 | 41% | 1,2% | 1,1% | |
| 740400 - DESPERDICIOS Y DESECHOS, DE COBRE. | 2,3 | 3,6 | 58% | 1,0% | 1,0% | |
| 320649 - LAS DEMÁS MATERIAS COLORANTES Y LAS DEMÁS PREPARACIONES | 1,6 | 2,8 | 81% | 0,7% | 0,8% | |
| 320417 - COLORANTES PIGMENTARIOS Y PREPARACIONES A BASE DE ESTOS COLORANTES | 1,3 | 2,6 | 106% | 0,5% | 0,7% | |
| 940199 - LAS DEMÁS PARTES DE ASIENTOS | 3,2 | 2,5 | -23% | 1,3% | 0,7% | |
| 392062 - LAS DEMÁS PLACAS DE DE POLI(TEREFTALATO DE ETILENO) | 2,9 | 2,3 | -19% | 1,2% | 0,6% | |
| 280700 - ACIDO SULFURICO* | 0,1 | 2,1 | - | 0,1% | 0,6% | |
| 400599 - LOS DEMÁS, CAUCHO MEZCLADO SIN VULCANIZAR, EN FORMAS PRIMARIAS O EN PLACAS, HOJAS O TIRAS | 0,4 | 1,6 | 351% | 0,1% | 0,4% | |
| 850422 - TRANSFORMADORES ELÉCTRICOS DE POTENCIA SUPERIOR A 650 KVA PERO INFERIOR O IGUAL A 10.000 KVA | 0,3 | 1,6 | 510% | 0,1% | 0,4% | |
| 630790 - LOS DEMAS ARTÍCULOS CONFECCIONADOS, INCLUIDOS LOS PATRONES PARA PRENDAS DE VESTIR | 0,8 | 1,5 | 103% | 0,3% | 0,4% | |
| 392390 - LOS DEMÁS ARTÍCULOS PARA EL TRANSPORTE O ENVASADO, DE PLÁSTICO* | 2,6 | 1,5 | -42% | 1,1% | 0,4% | |
| 420500-LAS DEMAS MANUFACTURAS DE CUERO NATURAL O CUERO REGENERADO. | 1,8 | 1,4 | -23% | 0,7% | 0,4% | |
| 560313 - TELA SIN TEJER, DE FILAMENTOS SINTÉTICOS, DE PESO SUPERIOR A 70 G/M2 PERO INFERIOR O IGUAL A 150 G/M2 | 2,0 | 1,3 | -37% | 0,8% | 0,3% | |
| 300290 - LOS DEMÁS SANGRE HUMANA; SANGRE ANIMAL PREPARADA PARA USOS TERAPÉUTICOS, PROFILÁCTICOS O DE DIAGNÓSTICO* | 0,6 | 1,2 | 107% | 0,2% | 0,3% | |
| 392049 - LOS DEMÁS PLÁSTICOS Y SUS MANUFACTURAS | 1,0 | 1,1 | 12% | 0,4% | 0,3% | |
| 340290 - LOS DEMÁS AGENTES DE SUPERFICIE ORGÁNICO | 0,6 | 0,9 | 64% | 0,2% | 0,2% | |
| 390690 - LOS DEMAS POLIMEROS ACRÍLICOS EN FORMAS PRIMARIAS | 0,4 | 0,9 | 121% | 0,2% | 0,2% | |
| 380891 - INSECTICIDAS | 0,8 | 0,9 | 12% | 0,3% | 0,2% | |
| 560312 - TELA SIN TEJER, INCL. IMPREGNADA, RECUBIERTA, REVESTIDA O ESTRATIFICADA* | 0,0 | 0,9 | - | 0,0% | 0,2% | |
| 293339 - LOS DEMÁS COMPUESTOS CUYA ESTRUCTURA CONTENGA UN CICLO PIRIDINA (INCLUSO HIDROGENADO), SIN CONDENSAR | 1,3 | 0,9 | -36% | 0,6% | 0,2% | |
| 390769 - LOS DEMÁS POLI(TEREFTALATO DE ETILENO) | 0,7 | 0,8 | 25% | 0,3% | 0,2% | |
| 320890 - LOS DEMÁS PINTURAS Y BARNICES A BASE DE POLÍMEROS SINTÉTICOS O NATURALES MODIFICADOS | 0,2 | 0,7 | 328% | 0,1% | 0,2% | |
| 600110 - TEJIDOS <DE PELO LARGO> | 1,1 | 0,7 | -34% | 0,5% | 0,2% | |
| Sub total | 214 | 362 | 68,8% | 88,8% | 96,3% | |
| Resto | 27 | 14 | -48,5% | 11,2% | 3,7% | |
| Total | 241 | 375 | 55,6% | 100% | 100% | |

Fuente: DEE en base a datos de SmartDATA/CNCE/CIU

Cuadro 7 – Exportaciones por CIU Rev. 4

| CIU Rev. 4 Descripción abreviada | Año en millones de USD | | Enero - Junio | | |
|--|------------------------|--------------|------------------------|-----------------------|-----------------------|
| | 2021 | 2022 | Variación 2022/2021 | Participación 2021 | Participación 2022 |
| Matanza de ganado y otros animales (excepto aves) conservación y preparación de sus carnes | 1.249,5 | 1.785,5 | 43% | 28,5% | 29,0% |
| Cultivo de cereales (excepto arroz), legumbres y semillas oleaginosas | 760,2 | 1.539,7 | 103% | 17,3% | 25,0% |
| Elaboración de productos lácteos | 328,3 | 402,3 | 23% | 7,5% | 6,5% |
| Extracción de madera | 422,9 | 363,3 | -14% | 9,6% | 5,9% |
| Fabricación de vehículos automotores | 66,1 | 199,4 | 202% | 1,5% | 3,2% |
| Elaboración de productos de molinería | 179,0 | 194,8 | 9% | 4,1% | 3,2% |
| Aserrado y acepilladura de madera | 106,4 | 156,3 | 47% | 2,4% | 2,5% |
| Fabricación de productos de plástico | 109,9 | 147,0 | 34% | 2,5% | 2,4% |
| Elaboración de bebidas malteadas y de malta | 78,3 | 125,4 | 60% | 1,8% | 2,0% |
| Producción, transmisión y distribución de energía eléctrica | 73,9 | 102,5 | 39% | 1,7% | 1,7% |
| Fabricación de productos farmacéuticos, sustancias químicas medicinales y de productos botánicos | 90,2 | 89,1 | -1% | 2,1% | 1,4% |
| Elaboración de aceites y grasas de origen vegetal y animal | 67,5 | 85,7 | 27% | 1,5% | 1,4% |
| Curtido y adobo de cueros; adobo y teñido de pieles | 66,1 | 77,8 | 18% | 1,5% | 1,3% |
| Preparación e hilandería de fibras textiles | 66,1 | 72,6 | 10% | 1,5% | 1,2% |
| Fabricación de hojas de madera para enchapado y paneles a base de madera, etc. | 59,7 | 59,4 | 0% | 1,4% | 1,0% |
| Cultivo de arroz | 21,2 | 54,1 | 155% | 0,5% | 0,9% |
| Procesamiento y conservación de pescados, crustáceos y mariscos | 34,0 | 52,6 | 55% | 0,8% | 0,9% |
| Indeterminado | 45,7 | 48,6 | 6% | 1,0% | 0,8% |
| Cría de ganado vacuno y búfalos | 79,5 | 41,0 | -48% | 1,8% | 0,7% |
| Fabricación de jabones y detergentes, preparados para limpiar y pulir, perfumes y artículos de tocador | 33,5 | 39,2 | 17% | 0,8% | 0,6% |
| Cultivo de frutas cítricas | 36,5 | 38,6 | 6% | 0,8% | 0,6% |
| Fabricación de sustancias químicas básicas y biocombustibles | 27,2 | 38,3 | 41% | 0,6% | 0,6% |
| Elaboración de otros productos alimenticios | 21,0 | 30,7 | 46% | 0,5% | 0,5% |
| Fabricación de otros cables eléctricos y electrónicos | 19,7 | 29,6 | 50% | 0,4% | 0,5% |
| Industrias básicas de hierro y acero | 21,6 | 28,6 | 32% | 0,5% | 0,5% |
| Cría de otros animales | 19,2 | 26,8 | 39% | 0,4% | 0,4% |
| Fabricación de plásticos y de caucho sintético en formas primarias | 23,8 | 25,6 | 8% | 0,5% | 0,4% |
| Fabricación de otros productos químicos n.c.p. | 12,6 | 18,4 | 46% | 0,3% | 0,3% |
| Fabricación de pesticidas y de otros productos químicos de uso agropecuario. | 15,6 | 16,5 | 6% | 0,4% | 0,3% |
| Fabricación de partes y accesorios para motores de vehículos automotores | 13,7 | 15,9 | 16% | 0,3% | 0,3% |
| Cría de ovejas y cabras | 20,0 | 13,5 | -32% | 0,5% | 0,2% |
| Fabricación de muebles | 18,5 | 13,2 | -29% | 0,4% | 0,2% |
| Explotación de otras minas y canteras n.c.p. | 7,7 | 12,5 | 62% | 0,2% | 0,2% |
| Fabricación de abonos y compuestos de nitrógeno | 3,9 | 11,9 | 209% | 0,1% | 0,2% |
| Fabricación de productos primarios de metales preciosos y metales no ferrosos | 9,1 | 10,7 | 18% | 0,2% | 0,2% |
| Fabricación de otros productos de caucho | 4,9 | 10,6 | 116% | 0,1% | 0,2% |
| Elaboración de cacao, chocolate y confites | 11,1 | 10,3 | -8% | 0,3% | 0,2% |
| Fabricación de cemento, cal y yeso | 10,5 | 10,2 | -2% | 0,2% | 0,2% |
| Fabricación de joyas y artículos conexos | 5,3 | 9,7 | 84% | 0,1% | 0,2% |
| Elaboración de vinos | 9,2 | 9,2 | 0% | 0,2% | 0,1% |
| Sub total | 4.249 | 6.017 | 41,6% | 96,8% | 97,7% |
| Resto | 140 | 140 | 0,2% | 3,2% | 2,3% |
| Total | 4.389 | 6.157 | 40,3% | 100% | 100% |

Fuente: DEE en base a datos de SmartDATA

Cuadro 8 - Exportaciones por destino

| Destino | Enero - Junio | | | | |
|----------------------------|------------------------|--------------|--------------|---------------|-------------|
| | Año en millones de USD | | Variación | Participación | |
| | 2021 | 2022 | 2022/2021 | 2021 | 2022 |
| REPÚBLICA POPULAR DE CHINA | 1.095,1 | 1.498,8 | 37% | 25,0% | 24,3% |
| BRASIL | 649,0 | 822,8 | 27% | 14,8% | 13,4% |
| Z.F.NUEVA PALMIRA | 454,7 | 795,9 | 75% | 10,4% | 12,9% |
| ARGENTINA | 195,8 | 491,3 | 151% | 4,5% | 8,0% |
| EE.UU. | 293,9 | 369,2 | 26% | 6,7% | 6,0% |
| ARGELIA | 70,1 | 184,5 | 163% | 1,6% | 3,0% |
| HOLANDA (PAÍSES BAJOS) | 104,4 | 158,3 | 52% | 2,4% | 2,6% |
| Z.F. PUNTA PEREIRA | 178,3 | 150,2 | -16% | 4,1% | 2,4% |
| Z.F. FRAY BENTOS - BOTNIA | 114,9 | 133,1 | 16% | 2,6% | 2,2% |
| REINO UNIDO | 38,9 | 97,7 | 151% | 0,9% | 1,6% |
| CHILE | 51,9 | 97,7 | 88% | 1,2% | 1,6% |
| MÉXICO | 68,7 | 95,5 | 39% | 1,6% | 1,6% |
| PARAGUAY | 61,6 | 71,2 | 16% | 1,4% | 1,2% |
| PORTUGAL | 28,1 | 59,9 | 113% | 0,6% | 1,0% |
| BANGLADESH | 30,8 | 55,3 | 79% | 0,7% | 0,9% |
| ITALIA | 54,4 | 54,0 | -1% | 1,2% | 0,9% |
| ESPAÑA | 31,3 | 52,7 | 68% | 0,7% | 0,9% |
| INDIA | 30,9 | 49,7 | 61% | 0,7% | 0,8% |
| ALEMANIA | 40,1 | 48,3 | 21% | 0,9% | 0,8% |
| EGIPTO | 67,3 | 46,2 | -31% | 1,5% | 0,8% |
| ISRAEL | 44,1 | 40,3 | -8% | 1,0% | 0,7% |
| BÉLGICA, LUXEMBURGO | 19,3 | 38,7 | 101% | 0,4% | 0,6% |
| JAPÓN | 17,9 | 38,7 | 116% | 0,4% | 0,6% |
| TAILANDIA | 26,7 | 37,9 | 42% | 0,6% | 0,6% |
| COSTA RICA | 5,2 | 34,8 | 571% | 0,1% | 0,6% |
| TURQUÍA | 53,9 | 32,1 | -40% | 1,2% | 0,5% |
| FRANCIA | 31,0 | 30,5 | -2% | 0,7% | 0,5% |
| SINGAPUR | 4,3 | 28,8 | 574% | 0,1% | 0,5% |
| PERÚ | 49,5 | 28,7 | -42% | 1,1% | 0,5% |
| CANADÁ | 28,0 | 27,7 | -1% | 0,6% | 0,5% |
| VIETNAM | 19,7 | 27,1 | 38% | 0,4% | 0,4% |
| VENEZUELA | 13,1 | 26,9 | 106% | 0,3% | 0,4% |
| CUBA | 19,0 | 26,9 | 42% | 0,4% | 0,4% |
| SUIZA | 10,6 | 26,3 | 147% | 0,2% | 0,4% |
| COLOMBIA | 15,5 | 25,5 | 65% | 0,4% | 0,4% |
| RUSIA (FEDERACIÓN RUSA) | 45,8 | 24,3 | -47% | 1,0% | 0,4% |
| BOLIVIA | 19,0 | 22,7 | 19% | 0,4% | 0,4% |
| HONG KONG | 26,9 | 17,5 | -35% | 0,6% | 0,3% |
| Sub total | 4.110 | 5.868 | 42,8% | 93,6% | 95,3% |
| Resto | 279 | 290 | 3,7% | 6,4% | 4,7% |
| Total | 4.389 | 6.157 | 40,3% | 100% | 100% |

Fuente: DEE en base a datos de SmartDATA

5.2 Importaciones⁵

Cuadro 9 – Principales productos de importación por capítulo

| Capítulo S.A. *Descripción abreviada | En millones de USD | | Enero - Junio | |
|--|--------------------|--------------|------------------------|----------------------------|
| | 2021 | 2022 | Variación 2022/2021 | Participación 2021 2022 |
| 27-COMBUSTIBLES MINERALES, ACEITES MINERALES Y PRODUCTOS DE SU DESTILACION | 582,2 | 1.153,0 | 98% | 12,7% 18,8% |
| 87-VEHÍCULOS AUTOMÓVILES Y SUS PARTES Y ACCESORIOS* | 499,0 | 657,1 | 32% | 10,9% 10,7% |
| 84-MÁQUINAS, APARATOS, ARTEFACTOS MECÁNICOS Y SUS PARTES* | 472,4 | 569,6 | 21% | 10,3% 9,3% |
| 85-MÁQUINAS, APARATOS Y MATERIAL ELÉCTRICO* | 322,9 | 429,1 | 33% | 7,0% 7,0% |
| 31-ABONOS | 187,4 | 335,6 | 79% | 4,1% 5,5% |
| 39-PLÁSTICO Y SUS MANUFACTURAS | 252,4 | 331,8 | 31% | 5,5% 5,4% |
| 38-PRODUCTOS DIVERSOS DE LAS INDUSTRIAS QUÍMICAS | 152,6 | 189,5 | 24% | 3,3% 3,1% |
| 30-PRODUCTOS FARMACÉUTICOS | 152,2 | 172,7 | 13% | 3,3% 2,8% |
| 02-CARNE Y DESPOJOS COMESTIBLES | 120,7 | 142,7 | 18% | 2,6% 2,3% |
| 73-MANUFACTURAS DE FUNDICIÓN, HIERRO O ACERO | 97,3 | 117,1 | 20% | 2,1% 1,9% |
| 72-FUNDICION, HIERRO Y ACERO | 98,4 | 108,4 | 10% | 2,1% 1,8% |
| 23-RESIDUOS Y DESPERDICIOS DE LAS INDUSTRIAS ALIMENTARIAS* | 80,6 | 93,4 | 16% | 1,8% 1,5% |
| 29-PRODUCTOS QUÍMICOS ORGÁNICOS | 74,2 | 93,0 | 25% | 1,6% 1,5% |
| 94-MUEBLES* | 88,9 | 93,0 | 5% | 1,9% 1,5% |
| 48-PAPEL Y CARTÓN; MANUFACTURAS DE PASTA DE CELULOSA* | 73,3 | 90,8 | 24% | 1,6% 1,5% |
| 90-INSTRUMENTOS Y APARATOS DE OPTICA, FOTOGRAFIA* | 85,2 | 90,2 | 6% | 1,9% 1,5% |
| 61-PRENDAS Y COMPLEMENTOS (ACCESORIOS), DE VESTIR, DE PUNTO | 64,4 | 88,5 | 38% | 1,4% 1,4% |
| 15-GRASA Y ACEITES ANIMALES O VEGETALES* | 68,8 | 84,9 | 23% | 1,5% 1,4% |
| 40-CAUCHO Y SUS MANUFACTURAS | 52,7 | 78,0 | 48% | 1,1% 1,3% |
| 33-ACEITES ESENCIALES Y RESINOIDES; PREPARACIONES DE PERFUMERIA, DE TOCADOR O DE COSMETICA | 53,7 | 54,4 | 1% | 1,2% 0,9% |
| 11-PRODUCTOS DE LA MOLINERÍA, MALTA* | 32,3 | 53,2 | 65% | 0,7% 0,9% |
| 62-PRENDAS Y COMPLEMENTOS (ACCESORIOS), DE VESTIR, EXCEPTO LOS DE PUNTO | 46,2 | 53,1 | 15% | 1,0% 0,9% |
| 20-PREPARACIONES DE HORTALIZAS, FRUTAS U OTROS FRUTOS O DEMAS PARTES DE PLANTAS | 41,7 | 51,1 | 22% | 0,9% 0,8% |
| 64-CALZADO, POLAINAS Y ARTICULOS ANALOGOS* | 34,8 | 48,9 | 41% | 0,8% 0,8% |
| 34-JABÓN, AGENTES DE SUPERFICIE ORGÁNICOS* | 46,0 | 46,9 | 2% | 1,0% 0,8% |
| 22-BEBIDAS, LIQUIDOS ALCOHOLICOS Y VINAGRE | 34,7 | 44,4 | 28% | 0,8% 0,7% |
| 21-PREPARACIONES ALIMENTICIAS DIVERSAS | 38,3 | 43,8 | 14% | 0,8% 0,7% |
| 09-CAFE, TE, YERMA MATE Y ESPECIAS. | 35,8 | 43,2 | 21% | 0,8% 0,7% |
| 19-PREPARACIONES A BASE DE CEREALES, HARINA, ALMIDÓN, FÉCULA O LECHE* | 32,6 | 42,4 | 30% | 0,7% 0,7% |
| 32-EXTRACTOS CURTIENTES O TINTÓREOS* | 30,3 | 34,3 | 13% | 0,7% 0,6% |
| 76-ALUMINIO Y SUS MANUFACTURAS | 34,4 | 33,5 | -3% | 0,8% 0,5% |
| 28-PRODUCTOS QUÍMICOS INORGÁNICOS* | 20,6 | 32,3 | 57% | 0,4% 0,5% |
| 44-MADERA, CARBÓN VEGETAL Y MANUFACTURAS DE MADERA | 24,4 | 29,5 | 21% | 0,5% 0,5% |
| 25-SAL; AZUFRE; TIERRAS Y PIEDRAS; YESOS, CALES Y CEMENTOS. | 18,9 | 29,3 | 55% | 0,4% 0,5% |
| 69-PRODUCTOS CERÁMICOS | 28,0 | 27,7 | -1% | 0,6% 0,5% |
| 17-AZUCARES Y ARTÍCULOS DE CONFITERÍA | 26,6 | 27,7 | 4% | 0,6% 0,5% |
| 63-LOS DEMAS ARTICULOS TEXTILES CONFECCIONADOS* | 29,3 | 27,2 | -7% | 0,6% 0,4% |
| 08-FRUTAS Y FRUTOS COMESTIBLES* | 26,9 | 27,2 | 1% | 0,6% 0,4% |
| 70-VIDRIO Y SUS MANUFACTURAS. | 18,8 | 25,3 | 34% | 0,4% 0,4% |
| 96-MANUFACTURAS DIVERSAS | 20,3 | 25,1 | 24% | 0,4% 0,4% |
| Sub total | 4.200 | 5.719 | 36,2% | 91,5% 93,5% |
| Resto | 388 | 399 | 2,8% | 8,5% 6,5% |
| Total | 4.588 | 6.118 | 33,3% | 100% 100% |

Fuente: DEE en base a datos de SmartDATA

⁵ Las importaciones en régimen general incluyen las compras en Admisión Temporal.

MONITOREO INDUSTRIAL



Cámara de Industrias del Uruguay

Cuadro 10 - Principales productos de importación por subpartida

| Subpartida *Descripción abreviada | Enero - Junio | | | | |
|---|----------------------------|--------------|------------------------|-----------------------|-------------|
| | En millones de USD 2021 | 2022 | Variación 2022/2021 | Participación 2021 | 2022 |
| 270900 - ACEITES CRUDOS DE PETROLEO O DE MINERAL BITUMINOSO | 443,4 | 785,7 | 77% | 9,7% | 12,8% |
| 271019 - LOS DEMAS | 67,2 | 251,9 | 275% | 1,5% | 4,1% |
| 851713 - TELÉFONOS INTELIGENTES | 84,1 | 127,6 | 52% | 1,8% | 2,1% |
| 310210 - UREA, INCLUSO EN DISOLUCION ACUOSA | 79,6 | 118,1 | 48% | 1,7% | 1,9% |
| 390761 - POLI(TEREFTALATO DE ETILENO) CON UN ÍNDICE DE VISCOSIDAD SUPERIOR O IGUAL A 78 ML/G | 44,2 | 88,2 | 99% | 1,0% | 1,4% |
| 870899 - LOS DEMÁS PARTES Y ACCESORIOS DE VEHÍCULOS AUTOMÓVILES * | 55,1 | 77,5 | 41% | 1,2% | 1,3% |
| 380893 - HERBICIDAS* | 46,0 | 75,5 | 64% | 1,0% | 1,2% |
| 300490 - LOS DEMÁS MEDICAMENTOS | 58,6 | 69,9 | 19% | 1,3% | 1,1% |
| 020130 - CARNE BOVINA DESHUESADA REFRIGERADA | 51,2 | 68,9 | 35% | 1,1% | 1,1% |
| 870321 - AUTOMÓVILES PARA TURISMO Y DEMÁS VEHÍCULOS DE TRANSPORTE* | 53,9 | 67,4 | 25% | 1,2% | 1,1% |
| 870431 - DE PESO TOTAL CON CARGA MAXIMA INFERIOR O IGUAL A 5 T | 61,0 | 65,5 | 7% | 1,3% | 1,1% |
| 870322 - DE CILINDRADA SUPERIOR A 1.000 CM3 PERO INFERIOR O IGUAL A 1.500 CM3 | 41,7 | 60,4 | 45% | 0,9% | 1,0% |
| 020329 - LAS DEMAS, CARNE DE ANIMALES DE LA ESPECIE PORCINA CONGELADA* | 50,3 | 49,5 | -2% | 1,1% | 0,8% |
| 870421 - VEHÍCULOS AUTOMÓVILES PARA EL TRANSPORTE DE MERCANCÍAS DE PESO TOTAL CON CARGA MÁX. INFERIOR O IGUAL A 5 T | 42,4 | 48,9 | 15% | 0,9% | 0,8% |
| 310420 - ABONO, CLORURO DE POTASIO | 19,8 | 48,5 | 145% | 0,4% | 0,8% |
| 870323 - AUTOMÓVILES PARA TURISMO Y DEMÁS VEHÍCULOS DE TRANSPORTE* | 63,8 | 46,9 | -27% | 1,4% | 0,8% |
| 847130 - MAQUINAS AUTOMATICAS PARA TRATAMIENTO O PROCESAMIENTO DE DATOS* | 48,8 | 46,2 | -5% | 1,1% | 0,8% |
| 110423 - LOS DEMÁS GRANOS TRABAJADOS DE MAÍZ | 26,1 | 45,7 | 75% | 0,6% | 0,7% |
| 271121 - GAS NATURAL | 20,6 | 41,7 | 103% | 0,4% | 0,7% |
| 310540 - DIHIDROGENOORTOFOSFATO DE AMONIO (FOSFATO MONOAMONICO)* | 15,4 | 35,3 | 129% | 0,3% | 0,6% |
| 851762 - APARATOS PARA LA RECEPCIÓN, CONVERSIÓN Y TRANSMISIÓN O REGENERACIÓN DE VOZ, IMAGEN U OTROS DATOS* | 25,8 | 34,2 | 33% | 0,6% | 0,6% |
| 090300 - YERBA MATE. | 29,7 | 32,2 | 9% | 0,6% | 0,5% |
| 310530 - HIDROGENOORTOFOSFATO DE DIAMONIO (FOSFATO DIAMONICO) | 20,7 | 31,4 | 52% | 0,5% | 0,5% |
| 870121 - TRACTORES ÚNICAMENTE CON MOTOR DE ÉMBOLO (PISTÓN), DE ENCENDIDO POR COMPRESIÓN (DIÉSEL O SEMI-DIÉSEL) | 19,5 | 30,4 | 56% | 0,4% | 0,5% |
| 310221 - SULFATO DE AMONIO | 8,2 | 30,0 | 268% | 0,2% | 0,5% |
| 382499 - LOS DEMÁS PREPARACIONES AGLUTINANTES QUÍMICAS | 21,9 | 28,0 | 28% | 0,5% | 0,5% |
| 870423 - VEHÍCULOS AUTOMÓVILES PARA EL TRANSPORTE DE MERCANCÍAS DE PESO TOTAL CON CARGA MAXIMA SUPERIOR A 20 T | 13,4 | 26,9 | 101% | 0,3% | 0,4% |
| 843351 - COSECHADORAS-TRILLADORAS | 11,1 | 26,8 | 141% | 0,2% | 0,4% |
| 382219 - LOS DEMÁS REACTIVOS DE DIAGNÓSTICO O DE LABORATORIO SOBRE CUALQUIER SOPORTE* | 46,0 | 25,8 | -44% | 1,0% | 0,4% |
| 230910 - ALIMENTOS PARA PERROS O GATOS, ACONDICIONADOS PARA LA VENTA AL POR MENOR | 21,6 | 25,2 | 17% | 0,5% | 0,4% |
| 310280 - MEZCLAS DE UREA CON NITRATO DE AMONIO EN DISOLUCION ACUOSA O AMONIACAL | 6,6 | 23,8 | 260% | 0,1% | 0,4% |
| 300215- PRODUCTOS INMUNOLÓGICOS DOSIFICADOS O ACONDICIONADOS PARA LA VENTA AL POR MENOR | 11,4 | 23,6 | 106% | 0,2% | 0,4% |
| 852872 - LOS DEMÁS, TELEVISORES EN COLORES | 20,8 | 22,8 | 10% | 0,5% | 0,4% |
| 210690 - LAS DEMAS PREPARACIONES ALIMENTICIAS n.c.p. | 22,0 | 22,8 | 4% | 0,5% | 0,4% |
| 151190 - LOS DEMAS, ACEITE DE PALMA Y SUS FRACCIONES, INCLUSO REFINADO, PERO SIN MODIFICAR QUÍMICAMENTE | 15,2 | 21,5 | 42% | 0,3% | 0,4% |
| 392690 - LAS DEMÁS MANUFACTURAS DE PLÁSTICO | 19,1 | 21,2 | 11% | 0,4% | 0,3% |
| 870340 - LOS DEMÁS VEHÍCULOS, EQUIPADOS PARA LA PROPULSIÓN CON MOTOR DE ÉMBOLO* | 12,6 | 21,0 | 67% | 0,3% | 0,3% |
| 271320 - BETUN DE PETROLEO | 0,0 | 19,8 | - | 0,0% | 0,3% |
| 870829 - PARTES Y ACCESORIOS DE CARROCERÍAS PARA TRACTORES, VEHÍCULOS DE MOTOR PARA EL TRANSPORTE DE DIEZ O MÁS PERSONAS* | 5,5 | 19,6 | 258% | 0,1% | 0,3% |
| Sub total | 1.704 | 2.707 | 58,8% | 37,1% | 44,2% |
| Resto | 2.884 | 3.411 | 18,3% | 62,9% | 55,8% |
| Total | 4.588 | 6.118 | 33,3% | 100% | 100% |

Fuente: DEE en base a datos de SmartDATA/CNCE/CIU

Cuadro 11 – Importaciones clasificadas por Uso Económico

| Uso Económico | Enero - Junio | | | | |
|--|--------------------|--------------|--------------|---------------|-------------|
| | En millones de USD | | Variación | Participación | |
| | 2021 | 2022 | 2022/2021 | 2021 | 2022 |
| Bienes intermedios | 1.608 | 2.028 | 26% | 35,1% | 33,1% |
| Bienes de consumo | 1.067 | 1.263 | 18% | 23,3% | 20,6% |
| Combustibles | 568 | 1.115 | 96% | 12,4% | 18,2% |
| Bienes de capital | 853 | 1.050 | 23% | 18,6% | 17,2% |
| Piezas y accesorios para bienes de capital | 300 | 443 | 48% | 6,5% | 7,2% |
| Vehículos automotores para pasajeros | 190 | 218 | 15% | 4,1% | 3,6% |
| Resto | 2 | 2 | -28% | 0,0% | 0,0% |
| Total | 4.588 | 6.118 | 33,3% | 100% | 100% |

Fuente: DEE en base a datos de SmartDATA/CNCE/CIU

Cuadro 12 – Importaciones clasificadas por CIU Rev. 4

| CIU Rev. 4 Descripción abreviada | Enero - Junio | | | | |
|---|--------------------|--------------|--------------|---------------|-------------|
| | En millones de USD | | | Participación | |
| | 2021 | 2022 | 2022/2021 | 2021 | 2022 |
| Extracción de petróleo crudo | 443,4 | 785,7 | 77% | 9,7% | 12,8% |
| Fabricación de vehículos automotores | 359,1 | 436,0 | 21% | 7,8% | 7,1% |
| Fabricación de abonos y compuestos de nitrógeno | 188,4 | 337,3 | 79% | 4,1% | 5,5% |
| Fabricación de los productos de la refinación del petróleo | 85,3 | 303,2 | 255% | 1,9% | 5,0% |
| Fabricación de plásticos y de caucho sintético en formas primarias | 136,5 | 207,7 | 52% | 3,0% | 3,4% |
| Fabricación de equipos de comunicaciones | 157,6 | 205,5 | 30% | 3,4% | 3,4% |
| Fabricación de productos farmacéuticos, sustancias químicas medicinales y de productos botánicos | 167,4 | 190,7 | 14% | 3,6% | 3,1% |
| Fabricación de maquinaria agropecuaria y forestal | 89,3 | 153,8 | 72% | 1,9% | 2,5% |
| Matanza de ganado y otros animales (excepto aves) conservación y preparación de sus carnes | 119,5 | 141,8 | 19% | 2,6% | 2,3% |
| Industrias básicas de hierro y acero | 131,2 | 138,8 | 6% | 2,9% | 2,3% |
| Fabricación de partes y accesorios para motores de vehículos automotores | 81,6 | 137,9 | 69% | 1,8% | 2,3% |
| Fabricación de productos de plástico | 118,9 | 132,3 | 11% | 2,6% | 2,2% |
| Fabricación de sustancias químicas básicas y biocombustibles | 94,0 | 124,8 | 33% | 2,0% | 2,0% |
| Fabricación de otros productos químicos n.c.p. | 111,9 | 112,3 | 0% | 2,4% | 1,8% |
| Fabricación de pesticidas y de otros productos químicos de uso agropecuario. | 69,2 | 106,8 | 54% | 1,5% | 1,7% |
| Fabricación de prendas de vestir, excepto prendas de piel | 79,6 | 98,2 | 23% | 1,7% | 1,6% |
| Fabricación de computadoras y equipo periférico | 94,2 | 97,6 | 4% | 2,1% | 1,6% |
| Elaboración de aceites y grasas de origen vegetal y animal | 77,5 | 88,6 | 14% | 1,7% | 1,4% |
| Fabricación de otros tipos de maquinaria de uso general | 65,5 | 88,1 | 35% | 1,4% | 1,4% |
| Fabricación de jabones y detergentes, preparados para limpiar y pulir, perfumes y artículos de tocador | 85,3 | 84,2 | 1% | 1,8% | 1,4% |
| Fabricación de aparatos de uso doméstico | 65,8 | 70,9 | 8% | 1,4% | 1,2% |
| Fabricación de otros productos elaborados de metal n.c.p. | 56,6 | 64,4 | 14% | 1,2% | 1,1% |
| Fabricación de motores eléctricos, generadores, transformadores eléctricos, distribución de la electricidad y aparatos de control | 50,0 | 63,7 | 27% | 1,1% | 1,0% |
| Fabricación de otros cables eléctricos y electrónicos | 32,4 | 61,0 | 88% | 0,7% | 1,0% |
| Fabricación de muebles | 55,3 | 60,9 | 10% | 1,2% | 1,0% |
| Procesamiento y conservación de frutas y vegetales | 45,9 | 56,0 | 22% | 1,0% | 0,9% |
| Elaboración de productos de molinería | 33,0 | 53,3 | 61% | 0,7% | 0,9% |
| Fabricación de tejidos y tela de punto (Crochet o Ganchillo) | 38,5 | 53,1 | 38% | 0,8% | 0,9% |
| Fabricación de maquinaria para explotación de minas y canteras y para obras de construcción | 44,1 | 52,1 | 18% | 1,0% | 0,9% |
| Indeterminado | 42,8 | 51,9 | 21% | 0,9% | 0,8% |
| Elaboración de otros productos alimenticios | 42,1 | 49,5 | 17% | 0,9% | 0,8% |
| Fabricación de calzado | 34,8 | 48,9 | 41% | 0,8% | 0,8% |
| Fabricación de cubiertas y cámaras de caucho; recauchutado y renovación de cubiertas de caucho | 32,5 | 47,4 | 46% | 0,7% | 0,8% |
| Fabricación de pasta de celulosa, papel y cartón | 35,0 | 42,7 | 22% | 0,8% | 0,7% |
| Extracción de gas natural | 20,6 | 41,7 | 103% | 0,4% | 0,7% |
| Fabricación de bombas, compresores, grifos y válvulas | 34,6 | 40,6 | 17% | 0,8% | 0,7% |
| Cultivo de plantas para preparar bebidas | 32,6 | 38,7 | 19% | 0,7% | 0,6% |
| Fabricación de carrocerías para vehículos automotores, fabricación de remolques y semirremolques | 15,8 | 38,0 | 141% | 0,3% | 0,6% |
| Fabricación de instrumentos y suministros médicos y dentales | 34,3 | 37,3 | 8% | 0,7% | 0,6% |
| Sub total | 3.500 | 4.943 | 41,2% | 76,3% | 80,8% |
| Resto | 1.088 | 1.174 | 8,0% | 23,7% | 19,2% |
| Total | 4.588 | 6.118 | 33,3% | 100% | 100% |

Fuente: DEE en base a datos de SmartDATA

Cuadro 13 - Importaciones por origen

| País Origen | En millones de USD | | Enero - Junio | | Participación | |
|----------------------------|--------------------|--------------|---------------------|-------------|---------------|--|
| | 2021 | 2022 | Variación 2022/2021 | 2021 | 2022 | |
| BRASIL | 938,7 | 1.185,0 | 26% | 20,5% | 19,4% | |
| REPÚBLICA POPULAR DE CHINA | 848,8 | 1.053,8 | 24% | 18,5% | 17,2% | |
| EE.UU. | 258,1 | 905,7 | 251% | 5,6% | 14,8% | |
| ARGENTINA | 572,5 | 666,3 | 16% | 12,5% | 10,9% | |
| NIGERIA | 257,5 | 269,5 | 5% | 5,6% | 4,4% | |
| INDIA | 105,2 | 173,6 | 65% | 2,3% | 2,8% | |
| ALEMANIA | 143,9 | 130,4 | -9% | 3,1% | 2,1% | |
| ESPAÑA | 93,7 | 125,2 | 34% | 2,0% | 2,0% | |
| MÉXICO | 106,4 | 111,6 | 5% | 2,3% | 1,8% | |
| FRANCIA | 90,0 | 107,5 | 19% | 2,0% | 1,8% | |
| TURQUÍA | 44,5 | 105,1 | 136% | 1,0% | 1,7% | |
| ITALIA | 87,2 | 79,8 | -8% | 1,9% | 1,3% | |
| PARAGUAY | 64,4 | 75,9 | 18% | 1,4% | 1,2% | |
| RUSIA (FEDERACIÓN RUSA) | 42,4 | 73,2 | 73% | 0,9% | 1,2% | |
| CHILE | 44,8 | 59,5 | 33% | 1,0% | 1,0% | |
| COREA (SUR) | 40,5 | 59,2 | 46% | 0,9% | 1,0% | |
| VIETNAM | 34,7 | 51,5 | 48% | 0,8% | 0,8% | |
| EMIRATOS ÁRABES UNIDOS | 15,0 | 48,1 | 221% | 0,3% | 0,8% | |
| CANADÁ | 21,0 | 47,5 | 126% | 0,5% | 0,8% | |
| REINO UNIDO | 35,0 | 46,5 | 33% | 0,8% | 0,8% | |
| HOLANDA (PAÍSES BAJOS) | 29,6 | 46,4 | 57% | 0,6% | 0,8% | |
| DINAMARCA | 27,6 | 40,9 | 48% | 0,6% | 0,7% | |
| JAPÓN | 31,4 | 35,6 | 13% | 0,7% | 0,6% | |
| BÉLGICA, LUXEMBURGO | 22,7 | 35,2 | 55% | 0,5% | 0,6% | |
| TAIWÁN (FORMOSA) | 20,5 | 33,7 | 64% | 0,4% | 0,6% | |
| BAHREIN | 1,1 | 31,0 | - | 0,0% | 0,5% | |
| FINLANDIA | 13,3 | 29,1 | 119% | 0,3% | 0,5% | |
| HONG KONG | 12,6 | 25,2 | 101% | 0,3% | 0,4% | |
| TURKMENISTÁN | 0,0 | 21,1 | - | 0,0% | 0,3% | |
| ARGELIA | 17,5 | 20,3 | 16% | 0,4% | 0,3% | |
| SUIZA | 21,3 | 20,3 | -5% | 0,5% | 0,3% | |
| SUECIA | 13,1 | 18,9 | 44% | 0,3% | 0,3% | |
| COLOMBIA | 22,2 | 18,6 | -16% | 0,5% | 0,3% | |
| BANGLADESH | 11,6 | 18,5 | 59% | 0,3% | 0,3% | |
| EGIPTO | 27,0 | 17,1 | -37% | 0,6% | 0,3% | |
| URUGUAY | 11,7 | 16,5 | 41% | 0,3% | 0,3% | |
| TAILANDIA | 12,6 | 16,4 | 31% | 0,3% | 0,3% | |
| ECUADOR | 13,9 | 16,3 | 18% | 0,3% | 0,3% | |
| SUDÁFRICA | 6,6 | 16,2 | 145% | 0,1% | 0,3% | |
| Sub total | 4.161 | 5.852 | 40,7% | 90,7% | 95,7% | |
| Resto | 427 | 265 | -37,9% | 9,3% | 4,3% | |
| Total | 4.588 | 6.118 | 33,3% | 100% | 100% | |

Fuente: DEE en base a datos de SmartDATA