



MONITOREO INDUSTRIAL

Comercio Exterior de Bienes del Uruguay

Informe mensual - Julio 2022

Año 14 - N° 151
9 de agosto de 2022



Cámara de Industrias
del Uruguay



1. Exportaciones de bienes¹

En julio de 2022, las solicitudes de exportación de bienes se ubicaron en USD 1.252 millones, aumentando 35,4% respecto a igual mes de 2021. En enero-julio de 2022, las exportaciones alcanzaron los USD 7.329 millones, creciendo 38,4% respecto a igual período de 2021. Medidas en volúmenes físicos, las exportaciones de enero-julio, también se incrementaron en igual comparación, pero en menor magnitud (15,1%).

Cuadro 1.1 – Exportaciones uruguayas de bienes

(En millones de dólares FOB)

Mes	2021	2022	Variación
Enero	579	744	28,5%
Febrero	549	841	53,3%
Marzo	704	888	26,1%
Abril	740	957	29,2%
Mayo	887	1.420	60,0%
Junio	911	1.228	34,8%
Julio	924	1.252	35,4%
Total	5.295	7.329	38,4%

Fuente: DEE en base a datos de SmartDATA

De excluir las colocaciones externas de energía eléctrica realizadas por UTE, las exportaciones del acumulado del año se reducen a USD 7.167 millones.

¹ Nota metodológica: la información estadística incluida en el documento ha sido extraída de SmartDATA en base a datos de solicitudes de exportación e importación proporcionados por la DNA. La comparación interanual se realiza con información de cada año disponible a los dos días del período que se informa. Para la realización de este informe, salvo indicación expresa en contrario, no se incluye el comercio exterior de bienes de zonas francas, así como la proveeduría de bienes dentro de puertos y aeropuertos a empresas de transporte. Tampoco se incluye la información correspondiente a las solicitudes de exportación de energía eléctrica, debido a que la DNA comenzó a realizar dicho registro en el tercer trimestre de 2017. En este sentido, de incluirse dicha información las comparaciones interanuales se encontrarían distorsionadas. Cabe notar que el flujo de comercio que no registra la DNA es considerado en la Cuenta Corriente de la Balanza de Pagos y ha incrementado su importancia en los últimos años.

Nota: La presente publicación ha sido elaborada con el apoyo financiero del Instituto Nacional de Empleo y Formación Profesional (INEFOP), Ley 18.406, art. 2°, lit. N°. Su contenido es responsabilidad exclusiva de la Cámara de Industrias del Uruguay (CIU)."

Director: Cr. Mag. Sebastián Pérez. **Equipo técnico:** Ec. Mag. Valeria Cantera, Ec. Mag. Isabel Fleitas.

Dirección de Estudios Económicos - Tel (+598) 2604 0464 int. 142 - dee@ciu.com.uy

www.ciu.com.uy

MONITOREO INDUSTRIAL



Cámara de Industrias
del Uruguay

Al incluir las ventas externas de las principales empresas instaladas en zonas francas y las exportaciones de energía eléctrica realizadas por UTE, las colocaciones externas habrían alcanzado los USD 8.355 millones en el acumulado del año, registrando un incremento del 36,2% con relación a igual período de 2021.

El crecimiento de las colocaciones externas de julio (sin considerar las exportaciones industriales de zonas francas) se explicó en gran medida por el incremento de las ventas externas de soja (*subpartida 120190*) que casi se triplicaron en la comparación interanual e incidieron positivamente en 23 puntos porcentuales sobre el desempeño exportador del mes.

Se destaca también el significativo aumento que evidenciaron las exportaciones de energía eléctrica (*subpartida 271600*) que pasaron de USD 14,5 millones en julio de 2021 a USD 120 millones en julio de 2022 e incidieron positivamente en 11,4 puntos porcentuales sobre el desempeño exportador del mes.

Por el contrario, en julio de 2022 las ventas externas de carne bovina deshuesada congelada (*subpartida 020230*) se redujeron 22% respecto al séptimo mes de 2021 e incidieron negativamente 4 puntos porcentuales.

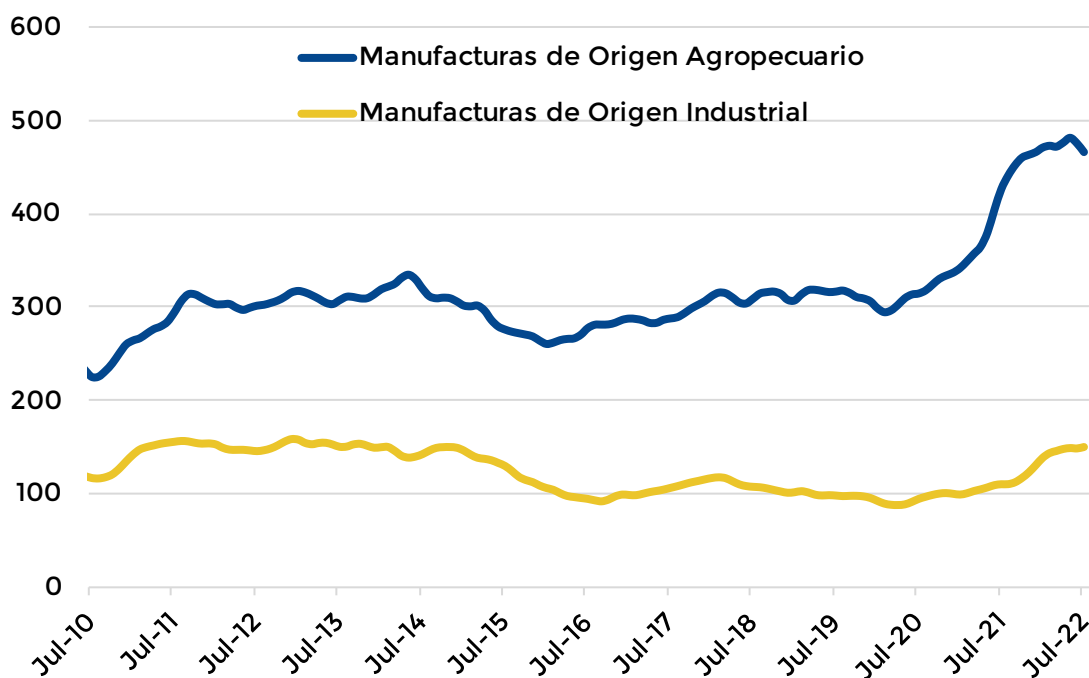
Al analizar las colocaciones externas por la categoría de grandes rubros, las exportaciones de productos primarios alcanzaron los USD 592 millones en julio, aumentando 74% respecto a igual mes de 2021. Este crecimiento se debe principalmente al incremento de las ventas externas de soja mencionado anteriormente. En el acumulado del año, las exportaciones de productos primarios crecieron 54% en la comparación interanual.

2. Exportaciones industriales

Las exportaciones industriales totalizaron USD 540 millones en julio, cayendo 5% en la comparación interanual. Por el contrario, si se considera el acumulado del año, las exportaciones de bienes industriales aumentaron 29% en comparación con enero-julio de 2021.

Gráfico 1 - Evolución de las exportaciones industriales en dólares

(Millones de USD, ciclo tendencia)



Fuente: DEE en base a datos de SmartDATA/CNCE

2.1 Manufacturas de Origen Industrial (MOI)

Desagregando por tipo de manufactura, las exportaciones de Manufacturas de Origen Industrial se situaron en USD 153 millones, registrando un aumento del 32% en la comparación con julio de 2021. Considerando el acumulado del año, las Manufacturas de Origen Industrial verificaron un crecimiento del 41% en comparación con los primeros siete meses de 2021.

MONITOREO INDUSTRIAL



Cámara de Industrias del Uruguay

Fabricación de vehículos automotores, Fabricación de sustancias químicas básicas y biocombustibles y Fabricación de productos de plástico fueron las ramas que registraron las mayores incidencias positivas en el mes, mientras que las ventas externas de Fabricación de productos farmacéuticos se redujeron en el séptimo mes del año.

Cuadro 2.1 - Variación e incidencia de las principales Manufacturas de Origen Industrial (USD corrientes)

Manufacturas de Origen Industrial			
Vehículos	Sust. químicas básicas	Productos de plástico	Productos farmacéuticos
Variación (jul. 2022/2021)			
182,2%	113,4%	11,3%	-22,3%
Incidencia (jul. 2022/2021)			
22,0%	3,9%	1,9%	-4,0%

Fuente: DEE en base a datos de SmartDATA/CNCE

Las exportaciones de Fabricación de vehículos automotores pasaron de USD 15 millones en julio de 2021 a USD 31 millones en julio de 2022, e incidieron positivamente en 22 puntos porcentuales en el desempeño exportador de las Manufacturas de Origen Industrial del séptimo mes del año. Este crecimiento se debe fundamentalmente a las ventas externas de vehículos automóviles para el transporte de mercancías (*subpartida 870421*) por parte de Ford y Euro Automotriz hacia Brasil y Argentina.

Las colocaciones externas de Fabricación de sustancias químicas básicas y biocombustibles incidieron positivamente en 3,9 puntos porcentuales en el desempeño exportador de las Manufacturas de Origen Industrial en el mes de julio, duplicando el monto exportado en julio de 2021. Este aumento se debió fundamentalmente a las exportaciones de ácido sulfúrico (*subpartida 280700*) por parte de Industria Sulfúrica y sulfatos (*subpartida 283329*) por parte de Dirox.

La rama Fabricación de productos de plástico aumentó 11,3% sus exportaciones en el mes de julio de 2022 e incidió positivamente en 1,9 puntos porcentuales en el desempeño exportador de las Manufacturas de Origen Industrial en el séptimo mes del año. Este desempeño se debe fundamentalmente a las ventas externas de preformas pet (*subpartida 392330*) realizadas por Cristalpet hacia Brasil.

Finalmente, las ventas externas de Fabricación de productos farmacéuticos, disminuyeron 22,3% respecto a julio de 2021, incidiendo 4 puntos porcentuales en el desempeño exportador de las Manufacturas de Origen Industrial en el mes de julio. Esto se debió principalmente a la reducción de las exportaciones de medicamentos (*subpartida 300490*) por parte de Laboratorios Microsules hacia Omán y Argentina.

2.2 Manufacturas de Origen Agropecuario (MOA)

En cuanto a las Manufacturas de Origen Agropecuario, en julio de 2022, las colocaciones externas se situaron en USD 386 millones, verificando un descenso del 14% respecto a igual mes de 2021. En el acumulado del año, las mismas registraron un crecimiento del 26% en comparación a igual período de 2021.

Cuadro 2.2 – Variación e incidencia de las principales Manufacturas de Origen Agropecuario (USD corrientes)

Manufacturas de Origen Agropecuario			
Aceites y grasas	Productos lácteos	Lana	Productos cárnicos
Variación (jul. 2022/2021)			
60,5%	7,0%	-23,5%	-22,8%
Incidencia (jul. 2022/2021)			
1,2%	1,0%	-0,6%	-14,3%

Fuente: DEE en base a datos de SmartDATA/CNCE

MONITOREO INDUSTRIAL



Cámara de Industrias del Uruguay

Cabe destacar las caídas de las ramas Matanza de ganado y otros animales (excepto aves) conservación y preparación de sus carnes (-22,8%) y Preparación e hilandería de fibras textiles (-23,5%), mientras que se observó un comportamiento dinámico en la elaboración de aceites y grasas (60,5%) y de productos lácteos (7%).

Como se comentó anteriormente, el sector cárnico verificó una caída del 22,8% en sus exportaciones en el séptimo mes del año, registrando una incidencia negativa de 14,3 puntos porcentuales en las exportaciones de Manufacturas de Origen Agropecuario de julio. Este desempeño en el flujo de exportaciones se explica principalmente por la caída de las ventas externas de carne bovina deshuesada congelada hacia China (*subpartida 020230*).

Las exportaciones de Preparación e hilandería de fibras textiles registraron un descenso pasando de exportar USD 11 millones en julio de 2021 a USD 8,5 millones en julio de 2022, incidiendo 0,6 puntos porcentuales en las exportaciones de Manufacturas de Origen Agropecuario en el séptimo mes del año. Este aumento obedeció principalmente al incremento en las colocaciones externas de tops de lana (*subpartida 510529*) por parte de Lanás Trinidad hacia Alemania.

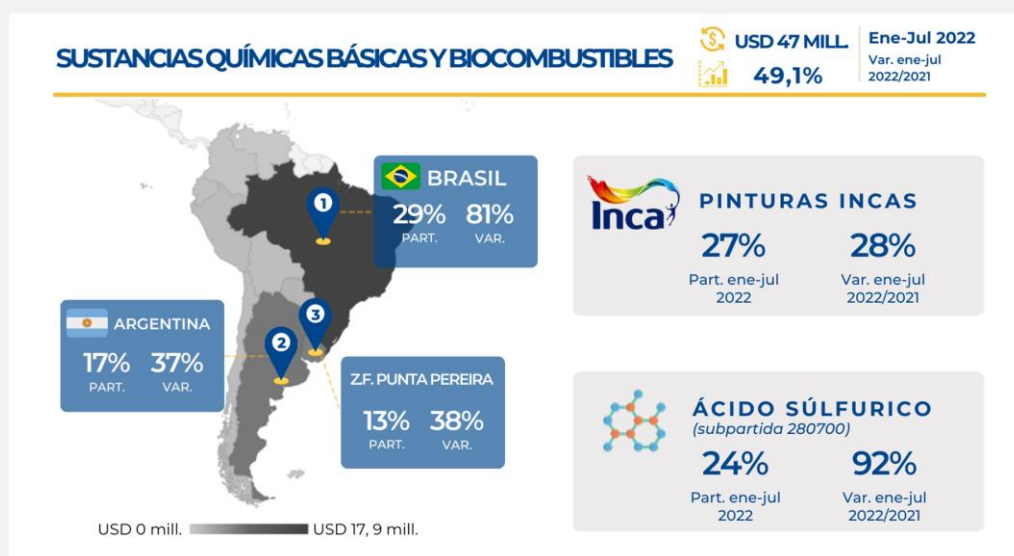
Elaboración de productos lácteos registró un aumento del 7% en la comparación interanual, incidiendo positivamente 1 punto porcentual en el desempeño exportador de las Manufacturas de Origen Agropecuario en el mes de julio de 2022. Este desempeño se explica fundamentalmente por el aumento en las ventas externas de leche en polvo (*subpartida 040210*) por parte de Conaprole hacia Brasil y Argelia principalmente.

Por último, las ventas externas de Elaboración de aceites y grasas de origen vegetal y animal aumentaron 60,5% e incidieron positivamente 1,2 puntos porcentuales en el desempeño exportador de las Manufacturas de Origen Agropecuario en el séptimo mes del año. Este incremento se le atribuye al aumento de las ventas externas de aceites en bruto (*subpartida 151211*) que concretó Smart Commodities hacia Ecuador.

EXPORTACIONES DE SUSTANCIAS QUÍMICAS BÁSICAS Y BIOCOMBUSTIBLES

En julio de 2022, las colocaciones externas de sustancias químicas básicas y biocombustibles se duplicaron respecto a julio de 2021, mientras que en el acumulado del año el incremento fue del 49,1%, alcanzando los USD 47 millones. El dinamismo que evidenció el sector en enero-julio de 2022 se debió fundamentalmente al crecimiento en las ventas externas de ácido sulfúrico (*subpartida 280700*) que incidió 17 puntos porcentuales en el desempeño exportador del sector en el acumulado del año.

Por su parte, compuestos heterocíclicos (*subpartida 29339*), tuvo una incidencia positiva de 8,3 puntos porcentuales en el desempeño exportador de la rama en el acumulado del año, evidenciando un crecimiento del 83%. Esto se debió en gran medida al incremento de las exportaciones de Dirox hacia Argentina, Chile y Estados Unidos.



Cabe resaltar que Pinturas Inca se posiciona como la primera empresa exportadora de la rama debido a las exportaciones de colorantes pigmentarios (*subpartida 320417*) y materias colorantes (*subpartida 320649*).

Por último, Brasil y Argentina son los principales destinos de exportación de la rama. En este sentido en enero-julio de 2022 representaron el 46% del total de las ventas externas de la rama. Las exportaciones hacia Brasil incidieron positivamente en el desempeño exportador de la rama, registrando una variación positiva de 81%, mientras que las ventas externas hacia Argentina se incrementaron 37% en relación a los primeros siete meses de 2021.

3. Importaciones²

En julio de 2022, las importaciones de bienes registradas por la DNA en la comparación interanual aumentaron 32,2%, situándose en USD 1.235 millones.

Cuadro 3.1 – Importaciones uruguayas de bienes

(En millones de dólares CIF)

Mes	2020	2021	Variación
Enero	645	886	37,5%
Febrero	642	929	44,6%
Marzo	833	1.131	35,7%
Abril	739	980	32,6%
Mayo	924	1.106	19,8%
Junio	805	1.084	34,8%
Julio	934	1.235	32,2%
Total	5.521	7.351	33,1%

Fuente: DEE en base a datos de SmartDATA

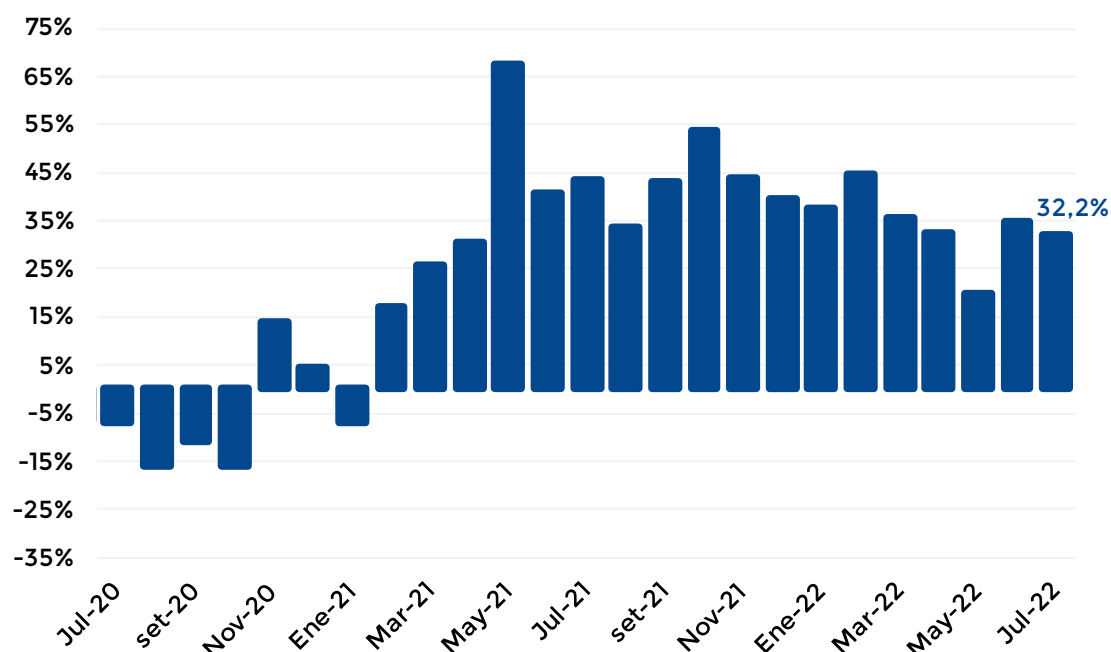
Al descontar las adquisiciones de petróleo (partida 2709 y 2710), muy volátiles y con problemas estadísticos de registro, las importaciones habrían verificado un crecimiento del 24,1% respecto a julio de 2021.

Considerando la información acumulada a julio, las compras al exterior se situaron en USD 7.351 millones, incrementándose 33,1% respecto a igual período de 2021. Al descontar las adquisiciones de petróleo, las importaciones crecieron 24,2% en la comparación interanual.

² Cabe mencionar que a partir del informe de octubre de 2020 no se presentan las importaciones bajo el régimen de Admisión Temporal de forma desagregada ya que la Dirección Nacional de Aduanas modificó la forma de presentación de la información y este campo no se encuentra actualmente disponible.

Gráfico 3.1 - Variación interanual de las importaciones uruguayas de bienes

(USD corrientes)

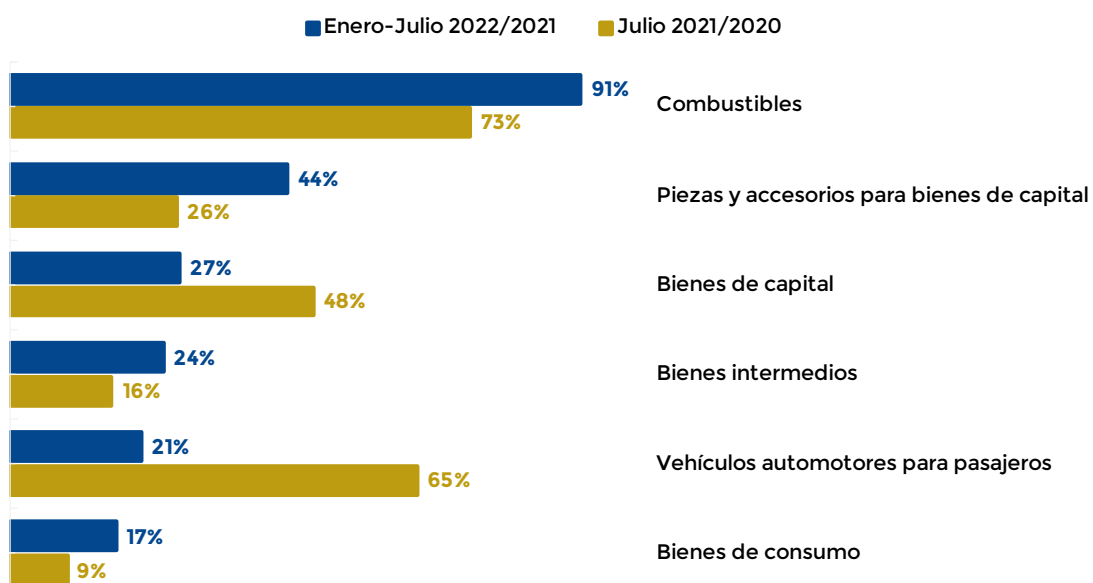


Fuente: DEE en base a datos de SmartDATA/CNCE

Por otro lado, analizando las adquisiciones externas por la clasificación de uso económico, en julio de 2022 se produjeron incrementos en las compras externas de todas las categorías: Combustibles (73%), Vehículos automotores para pasajeros (65%), Bienes de capital (48%), Piezas y accesorios para bienes de capital (26%), Bienes intermedios (16%) y Bienes de consumo (9%).

En lo que respecta al acumulado enero - julio de 2022, también se registraron incrementos interanuales en las importaciones de todas las categorías: Combustibles (91%), Piezas y accesorios para bienes de capital (44%), Bienes de capital (27%), Bienes intermedios (24%), Vehículos automotores para pasajeros (21%) y Bienes de consumo (17%).

Gráfico 3.2 – Variación interanual de las importaciones por uso económico (USD corrientes)



Fuente: DEE en base a datos de SmartDATA/CNCE

4. Balanza comercial de bienes

Según las estimaciones realizadas por la Dirección de Estudios Económicos de la CIU, en los últimos doce meses cerrados a julio pasado, la balanza comercial de bienes, sin considerar operaciones de compraventa y la proveeduría a puertos y aeropuertos, presentó un saldo positivo de aproximadamente USD 710 millones³.

Cuadro 4.1 - Saldo de la balanza comercial de bienes

(Agosto 2021 - Julio 2022, en millones de dólares)

	Exportaciones	Importaciones	Saldo comercial
DNA	11.788	12.254	-466
Zonas Francas y otros ajustes	1.832	655	1.176
Total	13.619	12.909	710

Fuente: DEE en base a datos de SmartDATA y estimaciones propias

En igual período, las exportaciones de bienes registradas por la Dirección Nacional de Aduanas (DNA) ascendieron a USD 11.788 millones. A su vez, si se suman las colocaciones externas de las principales empresas industriales instaladas en zonas francas del Uruguay (una vez descontados los insumos nacionales adquiridos por dichas empresas) y otros ajustes que corresponden, las exportaciones totalizaron USD 13.619 millones.

Por su parte, las importaciones de bienes registradas por la DNA alcanzaron los USD 12.254 millones en los últimos doce meses. Asimismo, si se consideran las demás operaciones (zonas francas y otros ajustes), las compras externas rondarían los USD 12.909 millones.

³ Incluye operaciones de comercio exterior de las empresas UPM y Pepsi instaladas en zonas francas. Además, se realizaron estimaciones de la operativa de la Zona Franca Punta Pereira (Montes del Plata) y Zona Franca Parque de las Ciencias (Megapharma).

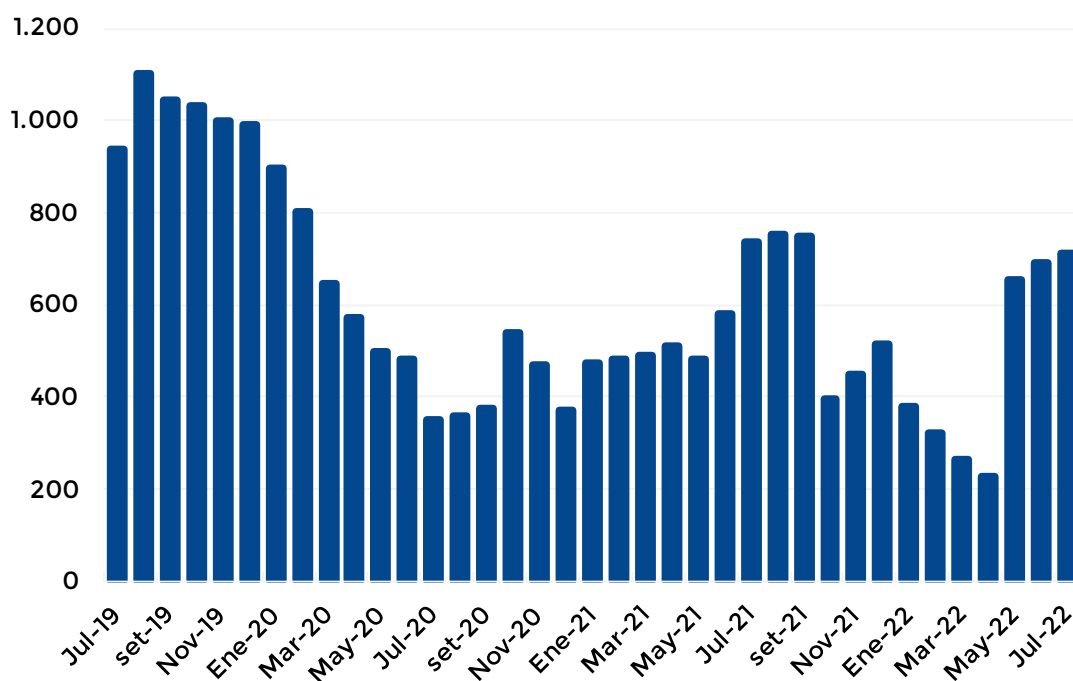
MONITOREO INDUSTRIAL



Cámara de Industrias del Uruguay

Gráfico 4.1 - Evolución del saldo de la balanza comercial de bienes

(Años móviles, en millones de dólares)



Fuente: DEE en base a datos de SmartDATA y estimaciones propias

5. Anexo estadístico⁴

5.1 Exportaciones

Cuadro 1 - Principales productos de exportación por capítulo

Capítulo S.A. *Descripción abreviada	Año en millones de USD		Enero - Julio	
	2021	2022	Variación 2022/2021	Participación 2021 2022
02-CARNE Y DESPOJOS COMESTIBLES	1.426,1	1.865,0	31%	26,9% 25,4%
12-SEMILLAS Y FRUTOS OLEAGINOSOS*	759,5	1.642,0	116%	14,3% 22,4%
44-MADERA, CARBÓN VEGETAL Y MANUFACTURAS DE MADERA	685,0	699,0	2%	12,9% 9,5%
10-CEREALES	394,8	581,0	47%	7,5% 7,9%
04-LECHE Y PRODUCTOS LÁCTEOS Y MIEL NATURAL*	411,1	498,8	21%	7,8% 6,8%
87-VEHÍCULOS AUTOMÓVILES Y SUS PARTES Y ACCESORIOS*	97,2	260,2	168%	1,8% 3,6%
39-PLÁSTICO Y SUS MANUFACTURAS	157,9	199,7	26%	3,0% 2,7%
15-GRASA Y ACEITES ANIMALES O VEGETALES*	121,1	183,9	52%	2,3% 2,5%
27-COMBUSTIBLES MINERALES, ACEITES MINERALES Y PRODUCTOS DE SU DESTILACION	119,6	163,2	36%	2,3% 2,2%
11-PRODUCTOS DE LA MOLINERÍA, MALTA*	102,7	147,2	43%	1,9% 2,0%
30-PRODUCTOS FARMACÉUTICOS	101,4	98,8	-2%	1,9% 1,3%
51-LANA Y PELO FINO U ORDINARIO; HILADOS Y TEJIDOS DE CRIN	100,2	92,3	-8%	1,9% 1,3%
41-PIELES (EXCEPTO LA PELETERÍA) Y CUEROS	79,0	90,2	14%	1,5% 1,2%
03-PESCADOS Y CRUSTÁCEOS*	38,1	68,5	80%	0,7% 0,9%
01-ANIMALES VIVOS	103,1	61,8	-40%	1,9% 0,8%
08-FRUTAS Y FRUTOS COMESTIBLES*	54,0	51,1	-5%	1,0% 0,7%
85-MÁQUINAS, APARATOS Y MATERIAL ELÉCTRICO*	30,2	46,4	54%	0,6% 0,6%
34-JABÓN, AGENTES DE SUPERFICIE ORGÁNICOS*	39,1	44,5	14%	0,7% 0,6%
16-PREPARACIONES DE CARNE, PESCADO O DE CRUSTÁCEOS*	39,5	44,0	11%	0,7% 0,6%
05-LOS DEMÁS PRODUCTOS DE ORIGEN ANIMAL*	43,9	42,1	-4%	0,8% 0,6%
73-MANUFACTURAS DE FUNDICIÓN, HIERRO O ACERO	26,4	35,8	35%	0,5% 0,5%
38-PRODUCTOS DIVERSOS DE LAS INDUSTRIAS QUÍMICAS	21,9	29,7	36%	0,4% 0,4%
71-PERLAS NATURALES (ORO)*	16,1	26,4	63%	0,3% 0,4%
19-PREPARACIONES A BASE DE CEREALES, HARINA, ALMIDÓN, FÉCULA O LECHE*	12,8	24,2	89%	0,2% 0,3%
32-EXTRACTOS CURTIENTES O TINTÓREOS*	18,0	22,3	24%	0,3% 0,3%
28-PRODUCTOS QUÍMICOS INORGÁNICOS*	14,1	20,8	48%	0,3% 0,3%
23-RESIDUOS Y DESPERDICIOS DE LAS INDUSTRIAS ALIMENTARIAS*	28,3	20,1	-29%	0,5% 0,3%
84-MÁQUINAS, APARATOS, ARTEFACTOS MECÁNICOS Y SUS PARTES*	19,2	19,1	-1%	0,4% 0,3%
94-MUEBLES*	20,0	16,3	-19%	0,4% 0,2%
48-PAPEL Y CARTÓN; MANUFACTURAS DE PASTA DE CELULOSA*	11,0	16,1	46%	0,2% 0,2%
31-ABONOS	6,7	15,2	129%	0,1% 0,2%
21-PREPARACIONES ALIMENTICIAS DIVERSAS	14,3	15,1	6%	0,3% 0,2%
29-PRODUCTOS QUÍMICOS ORGÁNICOS	14,6	14,8	2%	0,3% 0,2%
25-SAL; AZUFRE; TIERRAS Y PIEDRAS; YESOS, CALES Y CEMENTOS.	13,5	14,7	9%	0,3% 0,2%
22-BEBIDAS, LIQUIDOS ALCOHOLICOS Y VINAGRE	12,4	13,9	12%	0,2% 0,2%
40-CAUCHO Y SUS MANUFACTURAS	6,8	13,0	91%	0,1% 0,2%
90-INSTRUMENTOS Y APARATOS DE OPTICA, FOTOGRAFIA*	17,7	12,3	-30%	0,3% 0,2%
18-CACAO Y SUS PREPARACIONES	12,6	12,0	-5%	0,2% 0,2%
56-GUATA, FIELTRO Y TELA SIN TEJER; HILADOS ESPECIALES*	10,1	10,5	3%	0,2% 0,1%
35-MATERIAS ALBUMINOIDEAS*	12,2	10,1	-17%	0,2% 0,1%
74-COBRE Y SUS MANUFACTURAS	7,4	9,3	26%	0,1% 0,1%
24-TABACO Y SUCEDÁNEOS DEL TABACO ELABORADOS	13,8	9,1	-34%	0,3% 0,1%
76-ALUMINIO Y SUS MANUFACTURAS	8,4	9,0	8%	0,2% 0,1%
72-FUNDICION, HIERRO Y ACERO	1,9	7,6	293%	0,0% 0,1%
09-CAFE, TE, YERMA MATE Y ESPECIAS.	3,1	5,5	79%	0,1% 0,1%
Sub total	5.247	7.283	38,8%	99,1% 99,4%
Resto	48	47	-2,7%	0,9% 0,6%
Total	5.295	7.329	38,4%	100% 100%

Fuente: DEE en base a datos de SmartDATA

⁴ A partir del informe correspondiente a julio de 2011, las clasificaciones que utilizan la Matriz de Correspondencias de Comercio Internacional de la Comisión Nacional de Comercio Exterior de Argentina, cuentan con la actualización de la 4ª Enmienda del Sistema Armonizado de Designación y Codificación de Mercancías, de la 5ª enmienda a partir de enero de 2012, de la 6ª enmienda a partir de enero de 2017, y de la 7ª enmienda a partir de enero de 2022 realizada por la Dirección de Estudios Económicos de la CIU.

Cuadro 2 – Principales productos de exportación por subpartida

Subpartida *Descripción abreviada	Año en millones de USD		Enero - Julio	
	2021	2022	Variación 2022/2021	Participación 2021 2022
120190 - LAS DEMÁS HABAS DE SOJA	681,2	1.537,2	126%	12,9% 21,0%
020230 - CARNE BOVINA DESHUESADA CONGELADA	872,1	1.203,2	38%	16,5% 16,4%
440398 - MADERA EN BRUTO, DE EUCALIPTO (EUCALYPTUS SPP)	338,1	358,5	6%	6,4% 4,9%
040221 - LECHE EN POLVO SIN ADICIÓN DE AZÚCAR NI OTRO EDULCORANTE	277,4	275,1	-1%	5,2% 3,8%
020130 - CARNE BOVINA DESHUESADA REFRIGERADA	195,6	265,7	36%	3,7% 3,6%
020220 - LOS DEMÁS CORTES (TROZOS) SIN DESHUESAR DE CARNES DE ANIMALES DE LA ESPECIE BOVINA	155,3	182,8	18%	2,9% 2,5%
100630 - ARROZ SEMIBLANQUEADO O BLANQUEADO	163,5	181,0	11%	3,1% 2,5%
100199 - LOS DEMÁS, TRIGO Y MORCAJO	107,8	178,7	66%	2,0% 2,4%
870421 - VEHÍCULOS AUTOMÓVILES PARA EL TRANSPORTE DE MERCANCÍAS DE PESO TOTAL CON CARGA MÁX. INFERIOR O IGUAL A 5 T	78,8	177,0	125%	1,5% 2,4%
271600 - ENERGÍA ELÉCTRICA	107,4	162,5	51%	2,0% 2,2%
110710 - MALTA SIN TOSTAR	100,6	144,3	43%	1,9% 2,0%
020629 - LOS DEMÁS, DESPOJOS COMESTIBLES DE LA ESPECIE BOVINA*	102,4	120,9	18%	1,9% 1,6%
392330 - PREFORMAS PET	62,6	95,5	52%	1,2% 1,3%
100390 - LAS DEMÁS, CEBADA	47,9	77,5	62%	0,9% 1,1%
150210 - SEBO	40,3	72,9	81%	0,8% 1,0%
120510 - SEMILLAS DE NABO (NABINA) O DE COLZA CON BAJO CONTENIDO DE ÁCIDO ERÚCICO	8,4	70,1	737%	0,2% 1,0%
151790 - LAS DEMÁS, MARGARINA	53,3	68,8	29%	1,0% 0,9%
100620 - ARROZ DESCASCARILLADO (ARROZ CARGO O ARROZ PARDO)	34,6	65,4	89%	0,7% 0,9%
100610 - ARROZ CON CÁSCARA (ARROZ <PADDY>)	24,4	65,2	168%	0,5% 0,9%
870210 - VEHÍCULOS AUTOMÓVILES CON MOTOR DE EMBOLO (PISTON), DE ENCENDIDO POR COMPRESIÓN (DIESEL O SEMI-DIESEL)	0,2	61,3	-	0,0% 0,8%
040210 - LECHE EN POLVO CON UN CONTENIDO DE MATERIAS GRASAS INFERIOR O IGUAL AL 1,5% EN PESO*	16,0	60,8	281%	0,3% 0,8%
440122 - MADERA EN PLAQUITAS O PARTICULAS, DISTINTA DE LA DE CONÍFERAS	39,2	56,5	44%	0,7% 0,8%
510529 - LAS DEMÁS LANAS	48,5	53,8	11%	0,9% 0,7%
040510 - MANTECA	22,1	51,8	134%	0,4% 0,7%
440322 - LAS DEMÁS, MADERA EN BRUTO DE PINO (PINUS SPP)	89,5	49,0	-45%	1,7% 0,7%
440799 - LAS DEMÁS, MADERA ASERRADA O DESBASTADA LONGITUDINALMENTE*	36,8	47,9	30%	0,7% 0,7%
441239 - LAS DEMÁS, MADERA CONTRACHAPADA, MADERA CHAPADA Y MADERA ESTRATIFICADA	50,5	47,6	-6%	1,0% 0,6%
440321 - MADERA EN BRUTO DE PINO (PINUS SPP), CUYA MAYOR DIMENSIÓN DE LA SECCIÓN TRANSVERSAL SEA SUPERIOR O IGUAL A 15 CM	57,8	47,2	-18%	1,1% 0,6%
160250 - LAS DEMÁS PREPARACIONES Y CONSERVAS DE CARNE DE LA ESPECIE BOVINA*	37,3	42,3	13%	0,7% 0,6%
440711 - MADERA ASERRADA, DE PINO (PINUS SPP)*	29,2	37,6	29%	0,6% 0,5%
030389 - LOS DEMÁS PESCADOS, EXCEPTO LOS HÍCADOS, HUEVAS Y LECHAS	25,4	35,6	40%	0,5% 0,5%
010229 - LOS DEMÁS BOVINOS DOMÉSTICOS	61,8	32,9	-47%	1,2% 0,4%
040690 - LOS DEMÁS QUESOS	34,5	32,7	-5%	0,7% 0,4%
854430 - JUEGOS DE CABLES PARA BUJÍAS DE ENCENDIDO*	22,8	31,8	39%	0,4% 0,4%
050400 - TRIPAS, VEJIGAS*	35,5	31,4	-11%	0,7% 0,4%
300490 - LOS DEMÁS MEDICAMENTOS	34,9	29,0	-17%	0,7% 0,4%
040900 - MIEL NATURAL	21,2	28,7	35%	0,4% 0,4%
440719 - LAS DEMÁS MADERAS ASERRADAS DE CONÍFERAS	22,0	28,6	30%	0,4% 0,4%
410792 - CUEROS Y PIELS DIVIDIDOS CON LA FLOR	30,6	28,3	-7%	0,6% 0,4%
010221 - REPRODUCTORES DE RAZA PURA	40,4	28,2	-30%	0,8% 0,4%
340239 - AGENTES DE SUPERFICIE ORGÁNICOS NO IÓNICOS	13,4	27,7	106%	0,3% 0,4%
730640 - LOS DEMÁS TUBOS Y PERFILES HUECOS SOLDADOS, DE SECCIÓN CIRCULAR, DE ACERO INOXIDABLE	25,4	26,1	3%	0,5% 0,4%
020442 - LOS DEMÁS CORTES (TROZOS) SIN DESHUESAR, DE CARNE OVINA CONGELADA	15,1	23,4	55%	0,3% 0,3%
441233 - MADERA CONTRACHAPADA QUE TENGAN, POR LO MENOS, UNA HOJA EXTERNA DE MADERA DISTINTA DE LA DE CONÍFERAS*	19,4	22,0	14%	0,4% 0,3%
020500 - CARNE DE ANIMALES DE LAS ESPECIES CABALLAR, ASNAL O MULAR, FRESCA, REFRIGERADA O CONGELADA	19,8	21,3	7%	0,4% 0,3%
Sub total	4.301	6.286	46,1%	81,2% 85,8%
Resto	993	1.044	5,1%	18,8% 14,2%
Total	5.295	7.329	38,4%	100% 100%

Fuente: DEE en base a datos de SmartDATA

MONITOREO INDUSTRIAL



Cámara de Industrias del Uruguay

Cuadro 3 – Exportaciones por Grandes Rubros

Grandes Rubros	Año en millones de USD		Enero - Julio	
	2021	2022	Variación 2022/2021	Participación 2021 2022
MOA	2.545	3.215	26%	48,1% 43,9%
Productos Primarios	1.934	2.969	54%	36,5% 40,5%
MOI	696	983	41%	13,1% 13,4%
Combustibles y energía	120	163	36%	2,3% 2,2%
Total	5.295	7.329	38,4%	100% 100%

Fuente: DEE en base a datos de SmartDATA/CNCE/CIU

Cuadro 4 – Exportaciones por Contenido Tecnológico

Contenido Tecnológico Descripción	Año en millones de USD		Enero - Julio	
	2021	2022	Variación 2022/2021	Participación 2021 2022
Productos primarios	3.326	4.875	47%	62,8% 66,5%
Manufacturas basadas en recursos naturales / Agricultura y forestación	973	1.090	12%	18,4% 14,9%
Manufacturas de contenido tecnológico medio / Productos mecánicos	96	258	168%	1,8% 3,5%
Manufacturas de contenido tecnológico medio / Industrias procesadoras	172	204	19%	3,3% 2,8%
Manufacturas de contenido tecnológico bajo / Textiles y vestimenta	148	194	31%	2,8% 2,6%
Manufacturas basadas en recursos naturales / Otros	135	191	42%	2,5% 2,6%
Manufacturas de contenido tecnológico bajo / Otros	157	171	9%	3,0% 2,3%
Otras transacciones	122	168	38%	2,3% 2,3%
Manufacturas de contenido tecnológico alto / Otros	111	107	-3%	2,1% 1,5%
Manufacturas de contenido tecnológico medio / Industrias de ingeniería	46	59	28%	0,9% 0,8%
Manufacturas de contenido tecnológico alto / Productos eléctricos y electrónicos	7	12	58%	0,1% 0,2%
Total	5.295	7.329	38,4%	100% 100%

Fuente: DEE en base a datos de SmartDATA/CNCE/CIU

Cuadro 5 – Exportaciones hacia Argentina por Manufacturas de Origen Industrial
(Clasificadas a 6 dígitos del Sistema Armonizado)

Sistema Armonizado *Descripción abreviada	Año en millones de USD		Enero - Julio	
	2021	2022	Variación 2022/2021	Participación 2021 2022
870421 - VEHÍCULOS AUTOMÓVILES PARA EL TRANSPORTE DE MERCANCIAS DE PESO TOTAL CON CARGA MÁX. INFERIOR O IGUAL A 5 T	3,6	41,6	-	2,5% 17,8%
854430 - JUEGOS DE CABLES PARA BUJÍAS DE ENCENDIDO*	22,8	31,8	39%	16,1% 13,6%
340239 - AGENTES DE SUPERFICIE ORGÁNICOS NO IÓNICOS	11,0	18,7	70%	7,7% 8,0%
870210 - VEHÍCULOS AUTOMÓVILES CON MOTOR DE EMBOLO (PISTON), DE ENCENDIDO POR COMPRESION (DIESEL O SEMI-DIESEL)	0,0	13,8	-	0,0% 5,9%
390690 - LOS DEMÁS POLÍMEROS ACRÍLICOS EN FORMAS PRIMARIAS	10,8	13,5	26%	7,6% 5,8%
392010 - DE POLÍMEROS DE ETILENO	10,3	12,3	19%	7,3% 5,2%
300660 - PREPARACIONES QUÍMICAS ANTICONCEPTIVAS A BASE DE HORMONAS*	9,4	11,6	23%	6,6% 4,9%
730640 - LOS DEMÁS TUBOS Y PERFILES HUECOS SOLDADOS, DE SECCIÓN CIRCULAR, DE ACERO INOXIDABLE	5,6	6,7	20%	3,9% 2,9%
721420 - BARRAS DE HIERRO O ACERO SIN ALEAR CON MUESCAS, CORDONES, SURCOS O RELIEVES*	0,8	6,1	716%	0,5% 2,6%
870830 - FRENOS Y SERVOFRENOS; SUS PARTES	3,2	3,9	24%	2,2% 1,7%
940199 - LAS DEMÁS PARTES DE ASIENTOS	4,7	3,9	-17%	3,3% 1,7%
481810 - PAPEL HIGIÉNICO	1,0	3,2	219%	0,7% 1,4%
400510 - CAUCHO	0,8	2,8	232%	0,6% 1,2%
300490 - LOS DEMÁS MEDICAMENTOS	3,1	2,7	-12%	2,2% 1,2%
392330 - PREFORMAS PET	1,4	2,6	88%	1,0% 1,1%
681381 - GUARNICIONES PARA FRENOS	1,5	2,6	68%	1,1% 1,1%
961900 - COMPRESAS Y TAMPONES HIGIÉNICOS, PAÑALES PARA BEBÉS Y ARTÍCULOS SIMILARES*	0,6	2,4	312%	0,4% 1,0%
392310 - CAJAS, CAJONES, JAULAS Y ARTÍCULOS SIMILARES	1,5	2,4	55%	1,1% 1,0%
392043 - LAS DEMÁS PLACAS CON UN CONTENIDO DE PLASTIFICANTES SUPERIOR O IGUAL AL 6 % EN PESO	1,1	2,3	107%	0,8% 1,0%
392390 - LOS DEMÁS ARTÍCULOS PARA EL TRANSPORTE O ENVASADO, DE PLÁSTICO*	2,0	2,1	4%	1,4% 0,9%
300212 - ANTISUEROS (SUEROS CON ANTICUERPOS) Y DEMÁS FRACCIONES DE LA SANGRE	1,2	2,0	61%	0,9% 0,8%
390521 - EN DISPERSION ACUOSA	1,1	1,9	75%	0,8% 0,8%
470710 - PAPEL O CARTON KRAFT CRUDO O PAPEL O CARTON CORRUGADO	0,2	1,7	788%	0,1% 0,7%
732690 - MANUFACTURAS DE HIERRO O ACERO	0,0	1,6	-	0,0% 0,7%
320649 - LAS DEMÁS MATERIAS COLORANTES Y LAS DEMÁS PREPARACIONES	1,5	1,5	4%	1,0% 0,7%
340231 - ÁCIDOS ALQUILBENCENO SULFÓNICOS LINEALES Y SUS SALES	1,4	1,5	9%	1,0% 0,7%
320290 - LOS DEMÁS PRODUCTOS CURTIENTES ORGÁNICOS	0,2	1,4	795%	0,1% 0,6%
321290 - LOS DEMÁS PIGMENTOS	1,5	1,2	-18%	1,0% 0,5%
320417 - COLORANTES PIGMENTARIOS Y PREPARACIONES A BASE DE ESTOS COLORANTES	1,6	1,0	-37%	1,2% 0,4%
560313 - TELA SIN TEJER, DE FILAMENTOS SINTÉTICOS, DE PESO SUPERIOR A 70 G/M2 PERO INFERIOR O IGUAL A 150 G/M2	1,1	1,0	-10%	0,8% 0,4%
392062 - LAS DEMÁS PLACAS DE DE POLI(TEREFALATO DE ETILENO)	0,5	1,0	96%	0,3% 0,4%
293339 - LOS DEMÁS COMPUESTOS CUYA ESTRUCTURA CONTENGA UN CICLO PIRIDINA (INCLUSO HIDROGENADO), SIN CONDENSAR	0,3	0,9	228%	0,2% 0,4%
760720 - HOJAS Y TIRAS, DELGADAS, DE ALUMINIO, CON SOPORTE	1,5	0,9	-40%	1,1% 0,4%
380892 - FUNGICIDAS	1,2	0,9	-25%	0,8% 0,4%
340242 - AGENTES DE SUPERFICIE ORGÁNICOS NO IÓNICOS	0,5	0,8	61%	0,4% 0,4%
560312 - TELA SIN TEJER, INCL. IMPREGNADA, RECUBIERTA, REVESTIDA O ESTRATIFICADA*	0,0	0,8	-	0,0% 0,4%
842833 - LOS DEMÁS, DE BANDA O CORREA	2,5	0,8	-67%	1,8% 0,4%
Sub total	112	208	86,6%	78,5% 88,9%
Resto	31	26	-14,6%	21,5% 11,1%
Total	142	234	64,9%	100% 100%

Fuente: DEE en base a datos de SmartDATA/CNCE/CIU

Cuadro 6 – Exportaciones hacia Brasil por Manufacturas de Origen Industrial
(Clasificadas a 6 dígitos del Sistema Armonizado)

Sistema Armonizado *Descripción abreviada	Año en millones de USD		Enero - Julio		Participación	
	2021	2022	Variación 2022/2021	2021	2022	
870421 - VEHÍCULOS AUTOMÓVILES PARA EL TRANSPORTE DE MERCANCIAS DE PESO TOTAL CON CARGA MÁX. INFERIOR O IGUAL A 5 T	75,2	135,4	80%	26,2%	30,6%	
392330 - PREFORMAS PET	55,9	87,0	56%	19,5%	19,7%	
870210 - VEHÍCULOS AUTOMÓVILES CON MOTOR DE EMBOLO (PISTON), DE ENCENDIDO POR COMPRESION (DIESEL O SEMI-DIESEL)	0,2	47,5	-	0,1%	10,7%	
391710 - TRIPAS ARTIFICIALES DE PROTEÍNAS ENDURECIDAS O DE PLÁSTICOS CELULOSICOS	18,4	19,3	5%	6,4%	4,4%	
730640 - LOS DEMÁS TUBOS Y PERFILES HUECOS SOLDADOS, DE SECCIÓN CIRCULAR, DE ACERO INOXIDABLE	19,1	18,5	-3%	6,7%	4,2%	
870895 - BOLSAS INFLABLES DE SEGURIDAD CON SISTEMA DE INFLADO (AIRBAG); SUS PARTES	11,9	13,9	16%	4,2%	3,1%	
340231 - ÁCIDOS ALQUILBENCENO SULFÓNICOS LINEALES Y SUS SALES	1,8	8,0	348%	0,6%	1,8%	
390422 - PLASTIFICADOS	7,9	7,7	-3%	2,8%	1,7%	
400510 - CAUCHO	3,1	7,6	145%	1,1%	1,7%	
340239 - AGENTES DE SUPERFICIE ORGÁNICOS NO IÓNICOS	1,5	6,8	348%	0,5%	1,5%	
252210 - CAL VIVA	5,9	6,5	11%	2,0%	1,5%	
300490 - LOS DEMÁS MEDICAMENTOS	4,8	6,0	25%	1,7%	1,4%	
300242 - VACUNAS PARA USO EN MEDICINA VETERINARIA	5,9	5,6	-5%	2,0%	1,3%	
710310 - EN BRUTO O SIMPLEMENTE ASERRADAS O DESBASTADAS	3,6	5,4	50%	1,2%	1,2%	
392043 - LAS DEMÁS PLACAS CON UN CONTENIDO DE PLASTIFICANTES SUPERIOR O IGUAL AL 6 % EN PESO	5,8	5,1	-11%	2,0%	1,2%	
740400 - DESPERDICIOS Y DESECHOS, DE COBRE.	2,9	5,0	70%	1,0%	1,1%	
760200 - DESPERDICIOS Y DESECHOS, DE ALUMINIO.	3,9	4,7	21%	1,4%	1,1%	
320649 - LAS DEMÁS MATERIAS COLORANTES Y LAS DEMÁS PREPARACIONES	1,8	3,3	85%	0,6%	0,7%	
320417 - COLORANTES PIGMENTARIOS Y PREPARACIONES A BASE DE ESTOS COLORANTES	1,5	3,0	93%	0,5%	0,7%	
940199 - LAS DEMÁS PARTES DE ASIENTOS	3,5	2,7	-22%	1,2%	0,6%	
392062 - LAS DEMÁS PLACAS DE DE POLI(TEREFTALATO DE ETILENO)	3,3	2,7	-20%	1,2%	0,6%	
280700 - ACIDO SULFURICO*	0,5	2,4	366%	0,2%	0,5%	
630790 - LOS DEMAS ARTÍCULOS CONFECCIONADOS, INCLUIDOS LOS PATRONES PARA PRENDAS DE VESTIR	0,9	1,8	102%	0,3%	0,4%	
392390 - LOS DEMÁS ARTÍCULOS PARA EL TRANSPORTE O ENVASADO, DE PLÁSTICO*	2,9	1,7	-39%	1,0%	0,4%	
420500-LAS DEMAS MANUFACTURAS DE CUERO NATURAL O CUERO REGENERADO.	2,0	1,7	-15%	0,7%	0,4%	
400599 - LOS DEMÁS, CAUCHO MEZCLADO SIN VULCANIZAR, EN FORMAS PRIMARIAS O EN PLACAS, HOJAS O TIRAS	0,4	1,6	338%	0,1%	0,4%	
560313 - TELA SIN TEJER, DE FILAMENTOS SINTÉTICOS, DE PESO SUPERIOR A 70 G/M2 PERO INFERIOR O IGUAL A 150 G/M2	2,4	1,6	-35%	0,8%	0,4%	
850422 - TRANSFORMADORES ELÉCTRICOS DE POTENCIA SUPERIOR A 650 KVA PERO INFERIOR O IGUAL A 10.000 KVA	0,3	1,6	395%	0,1%	0,4%	
300290 - LOS DEMÁS SANGRE HUMANA; SANGRE ANIMAL PREPARADA PARA USOS TERAPÉUTICOS, PROFILÁCTICOS O DE DIAGNÓSTICO*	0,8	1,4	74%	0,3%	0,3%	
560312 - TELA SIN TEJER, INCL. IMPREGNADA, RECUBIERTA, REVESTIDA O ESTRATIFICADA*	0,0	1,2	-	0,0%	0,3%	
392049 - LOS DEMÁS PLÁSTICOS Y SUS MANUFACTURAS	1,0	1,2	15%	0,4%	0,3%	
390690 - LOS DEMAS POLÍMEROS ACRÍLICOS EN FORMAS PRIMARIAS	0,5	1,1	138%	0,2%	0,3%	
380891 - INSECTICIDAS	0,9	1,1	21%	0,3%	0,3%	
340290 - LOS DEMÁS AGENTES DE SUPERFICIE ORGÁNICO	0,6	1,1	64%	0,2%	0,2%	
293339 - LOS DEMÁS COMPUESTOS CUYA ESTRUCTURA CONTENGA UN CICLO PIRIDINA (INCLUSO HIDROGENADO), SIN CONDENSAR	1,3	1,0	-24%	0,5%	0,2%	
320890 - LOS DEMÁS PINTURAS Y BARNICES A BASE DE POLÍMEROS SINTÉTICOS O NATURALES MODIFICADOS	0,3	1,0	194%	0,1%	0,2%	
390769 - LOS DEMÁS POLI(TEREFTALATO DE ETILENO)	0,8	1,0	14%	0,3%	0,2%	
470710 - PAPEL O CARTON KRAFT CRUDO O PAPEL O CARTON CORRUGADO	1,2	0,9	-24%	0,4%	0,2%	
Sub total	255	425	66,7%	88,8%	96,2%	
Resto	32	17	-47,2%	11,2%	3,8%	
Total	287	442	53,9%	100%	100%	

Fuente: DEE en base a datos de SmartDATA/CNCE/CIU

Cuadro 7 – Exportaciones por CIU Rev. 4

CIU Rev. 4 Descripción abreviada	Enero - Julio			Participación	
	Año en millones de USD 2021	Año en millones de USD 2022	Variación 2022/2021	2021	2022
Matanza de ganado y otros animales (excepto aves) conservación y preparación de sus carnes	1.519,6	1.995,9	31%	28,7%	27,2%
Cultivo de cereales (excepto arroz), legumbres y semillas oleaginosas	917,1	1.903,9	108%	17,3%	26,0%
Elaboración de productos lácteos	390,1	470,1	21%	7,4%	6,4%
Extracción de madera	485,4	454,6	-6%	9,2%	6,2%
Elaboración de productos de molinería	216,4	260,5	20%	4,1%	3,6%
Fabricación de vehículos automotores	80,2	239,1	198%	1,5%	3,3%
Aserrado y acepilladura de madera	128,1	171,2	34%	2,4%	2,3%
Fabricación de productos de plástico	129,8	168,9	30%	2,5%	2,3%
Producción, transmisión y distribución de energía eléctrica	107,4	162,5	51%	2,0%	2,2%
Elaboración de bebidas malteadas y de malta	101,7	145,2	43%	1,9%	2,0%
Fabricación de productos farmacéuticos, sustancias químicas medicinales y de productos botánicos	111,1	105,4	-5%	2,1%	1,4%
Elaboración de aceites y grasas de origen vegetal y animal	75,7	99,3	31%	1,4%	1,4%
Curtido y adobo de cueros; adobo y teñido de pieles	78,8	89,9	14%	1,5%	1,2%
Preparación e hilandería de fibras textiles	77,0	81,1	5%	1,5%	1,1%
Procesamiento y conservación de pescados, crustáceos y mariscos	40,4	70,8	75%	0,8%	1,0%
Fabricación de hojas de madera para enchapado y paneles a base de madera, etc.	69,9	70,7	1%	1,3%	1,0%
Cultivo de arroz	24,4	65,2	168%	0,5%	0,9%
Cría de ganado vacuno y búfalos	102,2	61,2	-40%	1,9%	0,8%
Indeterminado	54,7	53,0	-3%	1,0%	0,7%
Cultivo de frutas cítricas	50,8	46,8	-8%	1,0%	0,6%
Fabricación de sustancias químicas básicas y biocombustibles	31,3	46,7	49%	0,6%	0,6%
Fabricación de jabones y detergentes, preparados para limpiar y pulir, perfumes y artículos de tocador	40,7	46,4	14%	0,8%	0,6%
Elaboración de otros productos alimenticios	24,3	36,5	50%	0,5%	0,5%
Fabricación de otros cables eléctricos y electrónicos	23,9	34,8	46%	0,5%	0,5%
Industrias básicas de hierro y acero	26,7	33,0	24%	0,5%	0,5%
Fabricación de plásticos y de caucho sintético en formas primarias	28,0	30,6	9%	0,5%	0,4%
Cría de otros animales	22,2	29,1	31%	0,4%	0,4%
Fabricación de otros productos químicos n.c.p.	14,6	21,5	47%	0,3%	0,3%
Fabricación de pesticidas y de otros productos químicos de uso agropecuario.	19,3	19,9	3%	0,4%	0,3%
Fabricación de partes y accesorios para motores de vehículos automotores	16,1	18,9	17%	0,3%	0,3%
Fabricación de muebles	19,6	15,8	-19%	0,4%	0,2%
Fabricación de abonos y compuestos de nitrógeno	6,7	15,2	129%	0,1%	0,2%
Explotación de otras minas y canteras n.c.p.	9,7	14,8	53%	0,2%	0,2%
Cría de ovejas y cabras	22,5	14,5	-35%	0,4%	0,2%
Fabricación de otros productos de caucho	6,7	12,9	93%	0,1%	0,2%
Fabricación de productos primarios de metales preciosos y metales no ferrosos	11,1	12,8	15%	0,2%	0,2%
Fabricación de cemento, cal y yeso	12,5	12,4	-1%	0,2%	0,2%
Elaboración de cacao, chocolate y confites	12,7	12,1	-5%	0,2%	0,2%
Fabricación de joyas y artículos conexos	6,4	11,2	75%	0,1%	0,2%
Fabricación de otros productos textiles n.c.p.	10,5	10,8	3%	0,2%	0,1%
Sub total	5.126	7.165	39,8%	96,8%	97,8%
Resto	168	164	-2,5%	3,2%	2,2%
Total	5.295	7.329	38,4%	100%	100%

Fuente: DEE en base a datos de SmartDATA

Cuadro 8 - Exportaciones por destino

Destino	Enero - Julio				
	Año en millones de USD		Variación	Participación	
	2021	2022	2022/2021	2021	2022
REPÚBLICA POPULAR DE CHINA	1.348,1	1.710,6	27%	25,5%	23,3%
BRASIL	786,3	1.019,3	30%	14,9%	13,9%
Z.F.NUEVA PALMIRA	516,7	976,6	89%	9,8%	13,3%
ARGENTINA	231,5	602,5	160%	4,4%	8,2%
EE.UU.	339,3	423,9	25%	6,4%	5,8%
ARGELIA	96,1	199,2	107%	1,8%	2,7%
Z.F. PUNTA PEREIRA	202,2	197,9	-2%	3,8%	2,7%
HOLANDA (PAÍSES BAJOS)	124,0	196,9	59%	2,3%	2,7%
Z.F. FRAY BENTOS - BOTNIA	134,5	159,0	18%	2,5%	2,2%
MÉXICO	81,5	122,8	51%	1,5%	1,7%
CHILE	63,5	106,7	68%	1,2%	1,5%
REINO UNIDO	44,4	103,2	132%	0,8%	1,4%
PARAGUAY	77,4	82,3	6%	1,5%	1,1%
EGIPTO	96,3	77,5	-20%	1,8%	1,1%
INDIA	32,7	67,8	107%	0,6%	0,9%
PORTUGAL	30,5	64,4	111%	0,6%	0,9%
ESPAÑA	40,1	59,6	49%	0,8%	0,8%
ITALIA	62,6	58,7	-6%	1,2%	0,8%
ISRAEL	56,8	58,6	3%	1,1%	0,8%
BANGLADESH	31,8	55,9	76%	0,6%	0,8%
ALEMANIA	48,1	55,6	16%	0,9%	0,8%
BÉLGICA, LUXEMBURGO	25,0	46,9	88%	0,5%	0,6%
TURQUÍA	103,0	44,8	-57%	1,9%	0,6%
TAILANDIA	30,8	44,0	43%	0,6%	0,6%
JAPÓN	24,6	41,7	70%	0,5%	0,6%
CUBA	18,3	41,1	125%	0,3%	0,6%
VENEZUELA	16,4	40,5	146%	0,3%	0,6%
PERÚ	58,8	38,6	-34%	1,1%	0,5%
COSTA RICA	5,8	35,9	522%	0,1%	0,5%
FRANCIA	33,4	33,4	0%	0,6%	0,5%
VIETNAM	22,2	30,9	39%	0,4%	0,4%
CANADÁ	29,0	29,5	2%	0,5%	0,4%
RUSIA (FEDERACIÓN RUSA)	54,3	29,2	-46%	1,0%	0,4%
SINGAPUR	4,5	29,0	549%	0,1%	0,4%
SUIZA	12,7	28,4	124%	0,2%	0,4%
BOLIVIA	24,0	28,2	17%	0,5%	0,4%
COLOMBIA	18,2	27,7	52%	0,3%	0,4%
HONG KONG	32,1	18,5	-42%	0,6%	0,3%
Sub total	4.958	6.988	40,9%	93,6%	95,3%
Resto	337	342	1,5%	6,4%	4,7%
Total	5.295	7.329	38,4%	100%	100%

Fuente: DEE en base a datos de SmartDATA

5.2 Importaciones⁵

Cuadro 9 – Principales productos de importación por capítulo

Capítulo S.A. *Descripción abreviada	En millones de USD		Enero - Julio		
	2021	2022	Variación 2022/2021	Participación 2021	Participación 2022
27-COMBUSTIBLES MINERALES, ACEITES MINERALES Y PRODUCTOS DE SU DESTILACION	749,8	1.442,0	92%	13,6%	19,6%
87-VEHÍCULOS AUTOMÓVILES Y SUS PARTES Y ACCESORIOS*	587,7	782,1	33%	10,6%	10,6%
84-MÁQUINAS, APARATOS, ARTEFACTOS MECÁNICOS Y SUS PARTES*	556,1	710,2	28%	10,1%	9,7%
85-MÁQUINAS, APARATOS Y MATERIAL ELÉCTRICO*	383,7	501,2	31%	7,0%	6,8%
31-ABONOS	225,5	403,6	79%	4,1%	5,5%
39-PLÁSTICO Y SUS MANUFACTURAS	296,7	379,1	28%	5,4%	5,2%
38-PRODUCTOS DIVERSOS DE LAS INDUSTRIAS QUÍMICAS	191,6	235,3	23%	3,5%	3,2%
30-PRODUCTOS FARMACÉUTICOS	176,4	199,9	13%	3,2%	2,7%
02-CARNE Y DESPOJOS COMESTIBLES	141,3	172,1	22%	2,6%	2,3%
73-MANUFACTURAS DE FUNDICION, HIERRO O ACERO	124,4	136,2	9%	2,3%	1,9%
72-FUNDICION, HIERRO Y ACERO	117,9	125,9	7%	2,1%	1,7%
29-PRODUCTOS QUÍMICOS ORGÁNICOS	97,8	115,4	18%	1,8%	1,6%
23-RESIDUOS Y DESPERDICIOS DE LAS INDUSTRIAS ALIMENTARIAS*	98,2	114,0	16%	1,8%	1,6%
94-MUEBLES*	108,3	108,3	0%	2,0%	1,5%
48-PAPEL Y CARTÓN; MANUFACTURAS DE PASTA DE CELULOSA*	86,2	107,2	24%	1,6%	1,5%
90-INSTRUMENTOS Y APARATOS DE OPTICA, FOTOGRAFIA*	97,7	105,9	8%	1,8%	1,4%
15-GRASA Y ACEITES ANIMALES O VEGETALES*	78,2	99,9	28%	1,4%	1,4%
61-PRENDAS Y COMPLEMENTOS (ACCESORIOS), DE VESTIR, DE PUNTO	73,1	98,9	35%	1,3%	1,3%
40-CAUCHO Y SUS MANUFACTURAS	65,9	90,3	37%	1,2%	1,2%
62-PRENDAS Y COMPLEMENTOS (ACCESORIOS), DE VESTIR, EXCEPTO LOS DE PUNTO	54,3	63,4	17%	1,0%	0,9%
33-ACEITES ESENCIALES Y RESINOIDES; PREPARACIONES DE PERFUMERIA, DE TOCADOR O DE COSMETICA	62,7	62,5	0%	1,1%	0,9%
11-PRODUCTOS DE LA MOLINERÍA, MALTA*	39,7	61,2	54%	0,7%	0,8%
20-PREPARACIONES DE HORTALIZAS, FRUTAS U OTROS FRUTOS O DEMAS PARTES DE PLANTAS	49,9	60,0	20%	0,9%	0,8%
34-JABÓN, AGENTES DE SUPERFICIE ORGÁNICOS*	53,8	54,6	2%	1,0%	0,7%
64-CALZADO, POLAINAS Y ARTICULOS ANALOGOS*	38,6	54,5	41%	0,7%	0,7%
21-PREPARACIONES ALIMENTICIAS DIVERSAS	45,7	51,8	13%	0,8%	0,7%
09-CAFE, TE, YERBA MATE Y ESPECIAS.	42,9	51,1	19%	0,8%	0,7%
22-BEBIDAS, LIQUIDOS ALCOHOLICOS Y VINAGRE	41,6	50,7	22%	0,8%	0,7%
19-PREPARACIONES A BASE DE CEREALES, HARINA, ALMIDÓN, FÉCULA O LECHE*	38,9	50,2	29%	0,7%	0,7%
76-ALUMINIO Y SUS MANUFACTURAS	40,4	40,6	1%	0,7%	0,6%
32-EXTRACTOS CURTIENTES O TINTÓREOS*	35,5	40,1	13%	0,6%	0,5%
28-PRODUCTOS QUÍMICOS INORGÁNICOS*	25,6	39,2	53%	0,5%	0,5%
25-SAL; AZUFRE; TIERRAS Y PIEDRAS; YESOS, CALES Y CEMENTOS.	23,9	38,2	60%	0,4%	0,5%
17-AZUCARES Y ARTÍCULOS DE CONFITERÍA	34,6	35,7	3%	0,6%	0,5%
44-MADERA, CARBÓN VEGETAL Y MANUFACTURAS DE MADERA	29,5	34,9	19%	0,5%	0,5%
69-PRODUCTOS CERÁMICOS	33,7	33,5	0%	0,6%	0,5%
08-FRUTAS Y FRUTOS COMESTIBLES*	31,0	31,8	2%	0,6%	0,4%
63-LOS DEMAS ARTICULOS TEXTILES CONFECCIONADOS*	33,9	30,8	-9%	0,6%	0,4%
95-JUEGUETES, JUEGOS Y ARTICULOS PARA RECREO O DEPORTE; SUS PARTES Y ACCESORIOS	24,8	30,7	24%	0,4%	0,4%
70-VIDRIO Y SUS MANUFACTURAS.	22,5	29,8	32%	0,4%	0,4%
Sub total	5.060	6.873	35,8%	91,6%	93,5%
Resto	461	478	3,7%	8,4%	6,5%
Total	5.521	7.351	33,1%	100%	100%

Fuente: DEE en base a datos de SmartDATA

⁵ Las importaciones en régimen general incluyen las compras en Admisión Temporal.

MONITOREO INDUSTRIAL



Cámara de Industrias del Uruguay

Cuadro 10 – Principales productos de importación por subpartida

Subpartida *Descripción abreviada	En millones de USD		Enero - Julio		
	2021	2022	Variación 2022/2021	Participación 2021	Participación 2022
270900 - ACEITES CRUDOS DE PETROLEO O DE MINERAL BITUMINOSO	577,8	1.046,8	81%	10,5%	14,2%
271019 - LOS DEMAS	80,5	256,2	218%	1,5%	3,5%
310210 - UREA, INCLUSO EN DISOLUCION ACUOSA	91,0	150,5	65%	1,6%	2,0%
851713 - TELÉFONOS INTELIGENTES	102,7	149,6	46%	1,9%	2,0%
380893 - HERBICIDAS*	60,9	99,0	63%	1,1%	1,3%
390761 - POLI(TEREFTALATO DE ETILENO) CON UN ÍNDICE DE VISCOSIDAD SUPERIOR O IGUAL A 78 ML/G	48,4	92,2	91%	0,9%	1,3%
870899 - LOS DEMÁS PARTES Y ACCESORIOS DE VEHÍCULOS AUTOMÓVILES *	70,4	90,4	28%	1,3%	1,2%
020130 - CARNE BOVINA DESHUESADA REFRIGERADA	58,4	85,6	47%	1,1%	1,2%
870321 - AUTOMÓVILES PARA TURISMO Y DEMÁS VEHÍCULOS DE TRANSPORTE*	60,0	81,6	36%	1,1%	1,1%
300490 - LOS DEMÁS MEDICAMENTOS	69,5	81,3	17%	1,3%	1,1%
870431 - DE PESO TOTAL CON CARGA MAXIMA INFERIOR O IGUAL A 5 T	75,4	74,3	-2%	1,4%	1,0%
870322 - DE CILINDRADA SUPERIOR A 1.000 CM3 PERO INFERIOR O IGUAL A 1.500 CM3	46,2	71,7	55%	0,8%	1,0%
020329 - LAS DEMAS, CARNE DE ANIMALES DE LA ESPECIE PORCINA CONGELADA*	59,8	59,1	-1%	1,1%	0,8%
870421 - VEHÍCULOS AUTOMÓVILES PARA EL TRANSPORTE DE MERCANCIAS DE PESO TOTAL CON CARGA MÁX. INFERIOR O IGUAL A 5 T	48,9	58,6	20%	0,9%	0,8%
271121 - GAS NATURAL	28,9	55,6	92%	0,5%	0,8%
870323 - AUTOMÓVILES PARA TURISMO Y DEMÁS VEHÍCULOS DE TRANSPORTE*	72,1	55,5	-23%	1,3%	0,8%
110423 - LOS DEMÁS GRANOS TRABAJADOS DE MAÍZ	32,2	52,5	63%	0,6%	0,7%
847130 - MAQUINAS AUTOMATICAS PARA TRATAMIENTO O PROCESAMIENTO DE DATOS*	54,3	52,3	-4%	1,0%	0,7%
310420 - ABONO, CLORURO DE POTASIO	27,5	48,7	77%	0,5%	0,7%
847989 - LÁS DEMÁS MÁQUINAS Y APARATOS	10,1	41,3	308%	0,2%	0,6%
851762 - APARATOS PARA LA RECEPCIÓN, CONVERSIÓN Y TRANSMISIÓN O REGENERACIÓN DE VOZ, IMAGEN U OTROS DATOS*	32,6	41,1	26%	0,6%	0,6%
090300 - YERBA MATE.	35,5	38,3	8%	0,6%	0,5%
310540 - DIHIDROGENOORTOFOSFATO DE AMONIO (FOSFATO MONOAMONICO)*	16,8	37,5	124%	0,3%	0,5%
310530 - HIDROGENOORTOFOSFATO DE DIAMONIO (FOSFATO DIAMONICO)	28,1	36,0	28%	0,5%	0,5%
382499 - LOS DEMÁS PREPARACIONES AGLUTINANTES QUÍMICAS	25,2	35,2	40%	0,5%	0,5%
870121 - TRACTORES ÚNICAMENTE CON MOTOR DE ÉMBOLO (PISTÓN), DE ENCENDIDO POR COMPRESIÓN (DIÉSEL O SEMI-DIÉSEL)	22,6	35,0	55%	0,4%	0,5%
870423 - VEHÍCULOS AUTOMÓVILES PARA EL TRANSPORTE DE MERCANCIAS DE PESO TOTAL CON CARGA MAXIMA SUPERIOR A 20 T	16,5	32,9	100%	0,3%	0,4%
310280 - MEZCLAS DE UREA CON NITRATO DE AMONIO EN DISOLUCION ACUOSA O AMONIACAL	10,7	31,3	192%	0,2%	0,4%
310221 - SULFATO DE AMONIO	8,9	30,8	247%	0,2%	0,4%
230910 - ALIMENTOS PARA PERROS O GATOS, ACONDICIONADOS PARA LA VENTA AL POR MENOR	25,7	30,5	18%	0,5%	0,4%
843351 - COSECHADORAS-TRILLADORAS	11,3	30,4	168%	0,2%	0,4%
382219 - LOS DEMÁS REACTIVOS DE DIAGNÓSTICO O DE LABORATORIO SOBRE CUALQUIER SOPORTE*	51,1	29,0	-43%	0,9%	0,4%
300215- PRODUCTOS INMUNOLÓGICOS DOSIFICADOS O ACONDICIONADOS PARA LA VENTA AL POR MENOR	12,2	27,8	128%	0,2%	0,4%
210690 - LAS DEMAS PREPARACIONES ALIMENTICIAS n.c.p.	25,5	27,1	6%	0,5%	0,4%
151190 - LOS DEMAS, ACEITE DE PALMA Y SUS FRACCIONES, INCLUSO REFINADO, PERO SIN MODIFICAR QUÍMICAMENTE	16,6	26,2	58%	0,3%	0,4%
852872 - LOS DEMÁS, TELEVISORES EN COLORES	23,1	25,1	9%	0,4%	0,3%
870340 - LOS DEMÁS VEHÍCULOS, EQUIPADOS PARA LA PROPULSIÓN CON MOTOR DE ÉMBOLO*	17,3	24,8	43%	0,3%	0,3%
392690 - LAS DEMÁS MANUFACTURAS DE PLÁSTICO	22,1	24,6	11%	0,4%	0,3%
390410 - POLICLORURO DE VINILO SIN MEZCLAR CON OTRAS SUSTANCIAS	18,8	23,3	24%	0,3%	0,3%
Sub total	2.096	3.290	57,0%	38,0%	44,8%
Resto	3.426	4.061	18,6%	62,0%	55,2%
Total	5.521	7.351	33,1%	100%	100%

Fuente: DEE en base a datos de SmartDATA/CNCE/CIU

MONITOREO INDUSTRIAL



Cámara de Industrias del Uruguay

Cuadro 11 – Importaciones clasificadas por Uso Económico

Uso Económico	Enero - Julio				
	En millones de USD		Variación	Participación	
	2021	2022	2022/2021	2021	2022
Bienes intermedios	1.942	2.415	24%	35,2%	32,9%
Bienes de consumo	1.262	1.475	17%	22,8%	20,1%
Combustibles	735	1.404	91%	13,3%	19,1%
Bienes de capital	1.006	1.278	27%	18,2%	17,4%
Piezas y accesorios para bienes de capital	357	515	44%	6,5%	7,0%
Vehículos automotores para pasajeros	216	262	21%	3,9%	3,6%
Resto	3	2	-37%	0,1%	0,0%
Total	5.521	7.351	33,1%	100%	100%

Fuente: DEE en base a datos de SmartDATA/CNCE/CIU

Cuadro 12 – Importaciones clasificadas por CIU Rev. 4

CIU Rev. 4 Descripción abreviada	Enero - Julio				
	En millones de USD		Variación	Participación	
	2021	2022	2022/2021	2021	2022
Extracción de petróleo crudo	577,8	1.046,8	81%	10,5%	14,2%
Fabricación de vehículos automotores	416,8	521,8	25%	7,5%	7,1%
Fabricación de abonos y compuestos de nitrógeno	226,7	405,7	79%	4,1%	5,5%
Fabricación de los productos de la refinación del petróleo	105,1	316,8	202%	1,9%	4,3%
Fabricación de equipos de comunicaciones	189,7	240,9	27%	3,4%	3,3%
Fabricación de plásticos y de caucho sintético en formas primarias	158,2	233,8	48%	2,9%	3,2%
Fabricación de productos farmacéuticos, sustancias químicas medicinales y de productos botánicos	197,5	223,5	13%	3,6%	3,0%
Fabricación de maquinaria agropecuaria y forestal	105,9	185,0	75%	1,9%	2,5%
Matanza de ganado y otros animales (excepto aves) conservación y preparación de sus carnes	140,5	170,7	22%	2,5%	2,3%
Fabricación de partes y accesorios para motores de vehículos automotores	101,6	161,6	59%	1,8%	2,2%
Industrias básicas de hierro y acero	161,0	158,7	-1%	2,9%	2,2%
Fabricación de productos de plástico	142,0	155,1	9%	2,6%	2,1%
Fabricación de sustancias químicas básicas y biocombustibles	119,8	151,4	26%	2,2%	2,1%
Fabricación de pesticidas y de otros productos químicos de uso agropecuario.	92,4	137,6	49%	1,7%	1,9%
Fabricación de otros productos químicos n.c.p.	132,7	133,5	1%	2,4%	1,8%
Fabricación de prendas de vestir, excepto prendas de piel	92,8	114,0	23%	1,7%	1,6%
Fabricación de computadoras y equipo periférico	106,4	109,6	3%	1,9%	1,5%
Elaboración de aceites y grasas de origen vegetal y animal	89,8	107,2	19%	1,6%	1,5%
Fabricación de otros tipos de maquinaria de uso general	78,1	100,6	29%	1,4%	1,4%
Fabricación de jabones y detergentes, preparados para limpiar y pulir, perfumes y artículos de tocador	97,4	96,7	-1%	1,8%	1,3%
Fabricación de aparatos de uso doméstico	76,8	80,4	5%	1,4%	1,1%
Fabricación de otros productos elaborados de metal n.c.p.	67,3	76,3	13%	1,2%	1,0%
Fabricación de motores eléctricos, generadores, transformadores eléctricos, distribución de la electricidad y aparatos de control	57,3	74,8	30%	1,0%	1,0%
Fabricación de muebles	66,3	71,9	8%	1,2%	1,0%
Fabricación de otros cables eléctricos y electrónicos	38,3	70,4	84%	0,7%	1,0%
Fabricación de otros tipos de maquinaria de uso especial	54,7	70,1	28%	1,0%	1,0%
Fabricación de maquinaria para explotación de minas y canteras y para obras de construcción	52,4	66,6	27%	0,9%	0,9%
Procesamiento y conservación de frutas y vegetales	55,0	66,0	20%	1,0%	0,9%
Indeterminado	51,0	62,8	23%	0,9%	0,9%
Elaboración de productos de molinería	40,3	61,4	52%	0,7%	0,8%
Fabricación de tejidos y tela de punto (Crochet o Ganchillo)	43,3	59,6	38%	0,8%	0,8%
Elaboración de otros productos alimenticios	50,2	58,5	16%	0,9%	0,8%
Extracción de gas natural	28,9	55,6	92%	0,5%	0,8%
Fabricación de cubiertas y cámaras de caucho; recauchutado y renovación de cubiertas de caucho	39,5	55,1	39%	0,7%	0,7%
Fabricación de calzado	38,6	54,5	41%	0,7%	0,7%
Fabricación de pasta de celulosa, papel y cartón	41,3	50,9	23%	0,7%	0,7%
Fabricación de bombas, compresores, grifos y válvulas	41,0	47,7	16%	0,7%	0,6%
Cultivo de plantas para preparar bebidas	39,2	46,0	17%	0,7%	0,6%
Fabricación de productos primarios de metales preciosos y metales no ferrosos	41,2	45,0	9%	0,7%	0,6%
Sub total	4.255	5.945	39,7%	77,1%	80,9%
Resto	1.266	1.407	11,1%	22,9%	19,1%
Total	5.521	7.351	33,1%	100%	100%

Fuente: DEE en base a datos de SmartDATA

Cuadro 13 - Importaciones por origen

País Origen	En millones de USD		Enero - Julio		Participación	
	2021	2022	Variación 2022/2021	2021	2022	
BRASIL	1.113,6	1.408,8	27%	20,2%	19,2%	
REPÚBLICA POPULAR DE CHINA	1.014,1	1.230,5	21%	18,4%	16,7%	
EE.UU.	367,4	1.217,3	231%	6,7%	16,6%	
ARGENTINA	702,3	799,2	14%	12,7%	10,9%	
NIGERIA	257,6	270,0	5%	4,7%	3,7%	
INDIA	113,7	185,1	63%	2,1%	2,5%	
ALEMANIA	162,3	181,3	12%	2,9%	2,5%	
ESPAÑA	119,0	150,9	27%	2,2%	2,1%	
MÉXICO	120,5	133,8	11%	2,2%	1,8%	
FRANCIA	112,8	125,8	11%	2,0%	1,7%	
TURQUÍA	53,9	123,0	128%	1,0%	1,7%	
PARAGUAY	73,7	97,5	32%	1,3%	1,3%	
ITALIA	101,9	96,0	-6%	1,8%	1,3%	
RUSIA (FEDERACIÓN RUSA)	48,8	89,3	83%	0,9%	1,2%	
CHILE	53,5	75,0	40%	1,0%	1,0%	
COREA (SUR)	52,2	64,0	23%	0,9%	0,9%	
VIETNAM	41,5	59,4	43%	0,8%	0,8%	
REINO UNIDO	40,8	53,4	31%	0,7%	0,7%	
CANADÁ	23,2	52,1	124%	0,4%	0,7%	
HOLANDA (PAÍSES BAJOS)	36,3	51,1	41%	0,7%	0,7%	
EMIRATOS ÁRABES UNIDOS	25,5	48,6	91%	0,5%	0,7%	
DINAMARCA	29,6	48,3	64%	0,5%	0,7%	
JAPÓN	38,7	41,8	8%	0,7%	0,6%	
BÉLGICA, LUXEMBURGO	29,7	39,4	32%	0,5%	0,5%	
TAIWÁN (FORMOSA)	22,6	37,3	65%	0,4%	0,5%	
FINLANDIA	18,7	34,2	83%	0,3%	0,5%	
TURKMENISTÁN	0,0	33,1	-	0,0%	0,4%	
BAHREIN	1,2	31,3	-	0,0%	0,4%	
ARGELIA	23,0	31,3	36%	0,4%	0,4%	
HONG KONG	18,1	27,2	50%	0,3%	0,4%	
ARABIA SAUDITA	4,1	24,8	502%	0,1%	0,3%	
EGIPTO	35,2	22,8	-35%	0,6%	0,3%	
SUIZA	23,4	22,5	-4%	0,4%	0,3%	
BANGLADESH	13,8	21,6	57%	0,2%	0,3%	
SUECIA	15,6	21,5	38%	0,3%	0,3%	
COLOMBIA	24,0	20,2	-16%	0,4%	0,3%	
URUGUAY	15,3	20,1	31%	0,3%	0,3%	
TAILANDIA	15,4	19,0	23%	0,3%	0,3%	
ECUADOR	15,6	18,4	18%	0,3%	0,2%	
Sub total	4.979	7.027	41,1%	90,2%	95,6%	
Resto	543	324	-40,2%	9,8%	4,4%	
Total	5.521	7.351	33,1%	100%	100%	

Fuente: DEE en base a datos de SmartDATA