



MONITOREO INDUSTRIAL

Comercio Exterior de Bienes del Uruguay

Informe mensual - Agosto 2022

Año 14 - N° 152
7 de setiembre de 2022



Cámara de Industrias
del Uruguay



1. Exportaciones de bienes¹

En agosto de 2022, las solicitudes de exportación de bienes se ubicaron en USD 1.146 millones, aumentando 28,7% respecto a igual mes de 2021. En enero-agosto de 2022, las exportaciones alcanzaron los USD 8.425 millones, creciendo 35% respecto a igual período de 2021. Medidas en volúmenes físicos, las exportaciones de enero-agosto, también se incrementaron en igual comparación, pero en menor magnitud (13,6%).

Cuadro 1.1 – Exportaciones uruguayas de bienes

(En millones de dólares FOB)

Mes	2021	2022	Variación
Enero	578	744	28,6%
Febrero	550	841	52,9%
Marzo	704	888	26,1%
Abril	743	957	28,8%
Mayo	884	1.415	60,2%
Junio	925	1.215	31,4%
Julio	965	1.219	26,3%
Agosto	890	1.146	28,7%
Total	6.239	8.425	35,0%

Fuente: DEE en base a datos de SmartDATA

De excluir las colocaciones externas de energía eléctrica realizadas por UTE, las exportaciones del acumulado del año se reducen a USD 8.216 millones.

¹ Nota metodológica: la información estadística incluida en el documento ha sido extraída de SmartDATA en base a datos de solicitudes de exportación e importación proporcionados por la DNA. La comparación interanual se realiza con información de cada año disponible a los dos días del período que se informa. Para la realización de este informe, salvo indicación expresa en contrario, no se incluye el comercio exterior de bienes de zonas francas, así como la proveeduría de bienes dentro de puertos y aeropuertos a empresas de transporte. Tampoco se incluye la información correspondiente a las solicitudes de exportación de energía eléctrica, debido a que la DNA comenzó a realizar dicho registro en el tercer trimestre de 2017. En este sentido, de incluirse dicha información las comparaciones interanuales se encontrarían distorsionadas. Cabe notar que el flujo de comercio que no registra la DNA es considerado en la Cuenta Corriente de la Balanza de Pagos y ha incrementado su importancia en los últimos años.

Nota: La presente publicación ha sido elaborada con el apoyo financiero del Instituto Nacional de Empleo y Formación Profesional (INEFOP), Ley 18.406, art. 2°, lit. Ñ). Su contenido es responsabilidad exclusiva de la Cámara de Industrias del Uruguay (CIU)."

Director: Cr. Mag. Sebastián Pérez. **Equipo técnico:** Ec. Mag. Valeria Cantera, Ec. Mag. Isabel Fleitas, Emilia Ruibal.

MONITOREO INDUSTRIAL



Cámara de Industrias
del Uruguay

Al incluir las ventas externas de las principales empresas instaladas en zonas francas y las exportaciones de energía eléctrica realizadas por UTE, las colocaciones externas habrían alcanzado los USD 9.605 millones en el acumulado del año, registrando un incremento del 32,9% con relación a igual período de 2021.

El crecimiento de las colocaciones externas de agosto (sin considerar las exportaciones industriales de zonas francas) se explicó en gran medida por el incremento de las ventas externas de soja (*subpartida 120190*) que casi se triplicaron en la comparación interanual e incidieron positivamente en 22 puntos porcentuales sobre el desempeño exportador del mes.

Se destaca también el significativo aumento que evidenciaron las exportaciones de malta sin tostar (*subpartida 110710*) que pasaron de USD 9,4 millones en agosto de 2021 a USD 34,4 millones en agosto de 2022 e incidieron positivamente en 2,8 puntos porcentuales sobre el desempeño exportador del mes.

Por el contrario, en julio de 2022 las ventas externas de carne bovina deshuesada congelada (*subpartida 020230*) se redujeron 22% respecto al octavo mes de 2021 e incidieron negativamente en 4 puntos porcentuales.

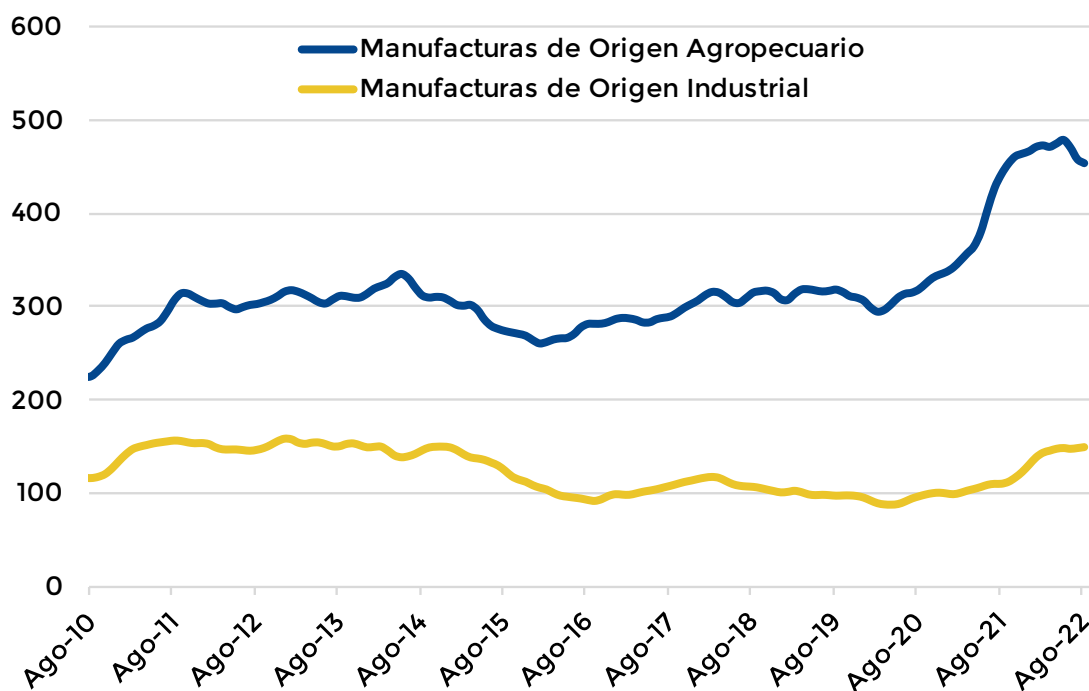
Al analizar las colocaciones externas por la categoría de grandes rubros, las exportaciones de productos primarios alcanzaron los USD 475 millones en agosto, aumentando 62% respecto a igual mes de 2021. Este crecimiento se debe principalmente al incremento de las ventas externas de soja mencionado anteriormente. En el acumulado del año, las exportaciones de productos primarios crecieron 56% en la comparación interanual.

2. Exportaciones industriales

Las exportaciones industriales totalizaron USD 600 millones en agosto, aumentando 10% en la comparación interanual. Si se considera el acumulado del año, las exportaciones de bienes industriales aumentaron 27% en comparación con enero-agosto de 2021.

Gráfico 1 - Evolución de las exportaciones industriales en dólares

(Millones de USD, ciclo tendencia)



Fuente: DEE en base a datos de SmartDATA/CNCE

2.1 Manufacturas de Origen Industrial (MOI)

Desagregando por tipo de manufactura, las exportaciones de Manufacturas de Origen Industrial se situaron en USD 159 millones, registrando un aumento del 38% en la comparación con agosto de 2021. Considerando el acumulado del año, las Manufacturas de Origen Industrial verificaron un crecimiento del 41% en comparación con los primeros ocho meses de 2021.



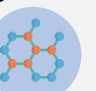

MONITOREO INDUSTRIAL



Cámara de Industrias del Uruguay

Fabricación de vehículos automotores, Fabricación de jabones y detergentes, Fabricación de sustancias químicas básicas y biocombustibles y Fabricación de productos de plástico fueron las ramas que registraron las mayores incidencias positivas en el mes.

Cuadro 2.1 – Variación e incidencia de las principales Manufacturas de Origen Industrial (USD corrientes)

Manufacturas de Origen Industrial			
Vehículos	Productos de plástico	Sust. químicas básicas	Aniónicos
			
Variación (ago. 2022/2021)			
85,2%	40,8%	59,5%	65,4%
Incidencia (ago. 2022/2021)			
14,9%	6,5%	2,7%	2,6%

Fuente: DEE en base a datos de SmartDATA/CNCE

Las exportaciones de Fabricación de vehículos automotores pasaron de USD 20 millones en agosto de 2021 a USD 37 millones en agosto de 2022, e incidieron positivamente en 15 puntos porcentuales en el desempeño exportador de las Manufacturas de Origen Industrial del octavo mes del año. Este crecimiento se debe fundamentalmente a las ventas externas de vehículos para el transporte de mercancías (*subpartida 870421*) por parte de Ford hacia Brasil y Argentina.

La rama Fabricación de productos de plástico aumentó 40,8% sus exportaciones en el mes de agosto de 2022 e incidió positivamente en 6,5 puntos porcentuales en el desempeño exportador de las Manufacturas de Origen Industrial en el octavo mes del año. Este desempeño se debe fundamentalmente a las ventas externas de preformas pet (*subpartida 392330*) realizadas por Cristalpet hacia Brasil.

Las colocaciones externas de Fabricación de sustancias químicas básicas y biocombustibles incidieron positivamente en 2,7 puntos porcentuales en el desempeño exportador de las Manufacturas de Origen Industrial en el mes de agosto, registrando un incremento del 59,5% respecto al monto exportado en agosto de 2021. Este aumento se debió fundamentalmente a las exportaciones de ácido sulfúrico (*subpartida 280700*) por parte de Industria Sulfúrica.

Finalmente, las ventas externas de Fabricación de jabones y detergentes, aumentaron 65,4% respecto a agosto de 2021, incidiendo 2,6 puntos porcentuales en el desempeño exportador de las Manufacturas de Origen Industrial en el mes de agosto. Esto se debió principalmente al incremento de las exportaciones de agentes de superficie orgánicos aniónicos (*subpartida 340239*) por parte de Oxiteno.

2.2 Manufacturas de Origen Agropecuario (MOA)

En cuanto a las Manufacturas de Origen Agropecuario, en agosto de 2022, las colocaciones externas se situaron en USD 441 millones, verificando un leve aumento respecto a igual mes de 2021 (2%). En el acumulado del año, las mismas registraron un crecimiento del 23% en comparación a igual período de 2021.

Cuadro 2.2 - Variación e incidencia de las principales Manufacturas de Origen Agropecuario (USD corrientes)

Manufacturas de Origen Agropecuario			
Bebidas mltteadas	Productos lácteos	Madera contraenchapada	Productos cármicos
Variación (ago. 2022/2021)			
260,5%	35,6%	157,1%	-21,9%
Incidencia (ago. 2022/2021)			
5,8%	5,4%	1,6%	-14,6%

Fuente: DEE en base a datos de SmartDATA/CNCE

MONITOREO INDUSTRIAL



Cámara de Industrias
del Uruguay

Cabe destacar el dinámico comportamiento de la rama Elaboración de bebidas malteadas y de malta (pasó de exportar USD 9,5 millones en agosto de 2021 a USD 34,4 millones en agosto de 2022) y de Elaboración de productos lácteos que registró un significativo aumento de sus ventas externas (35,6%). Además, las exportaciones de Fabricación de hojas de madera para enchapado pasaron de US 4,5 millones en agosto de 2021 a USD 11,5 millones en agosto de 2022, mientras que las ventas externas de Matanza de ganado y otros animales (excepto aves) conservación y preparación de sus carnes redujeron sus exportaciones 21,9%.

Las exportaciones de Elaboración de bebidas malteadas y de malta registraron un aumento pasando de exportar USD 9,5 millones en agosto de 2021 a USD 34,4 millones en agosto de 2022, incidiendo 5,8 puntos porcentuales en las exportaciones de Manufacturas de Origen Agropecuario en el octavo mes del año. Este aumento obedeció principalmente al incremento en las colocaciones externas de malta sin tostar (*subpartida 110710*) por parte Maltería Oriental hacia Brasil.

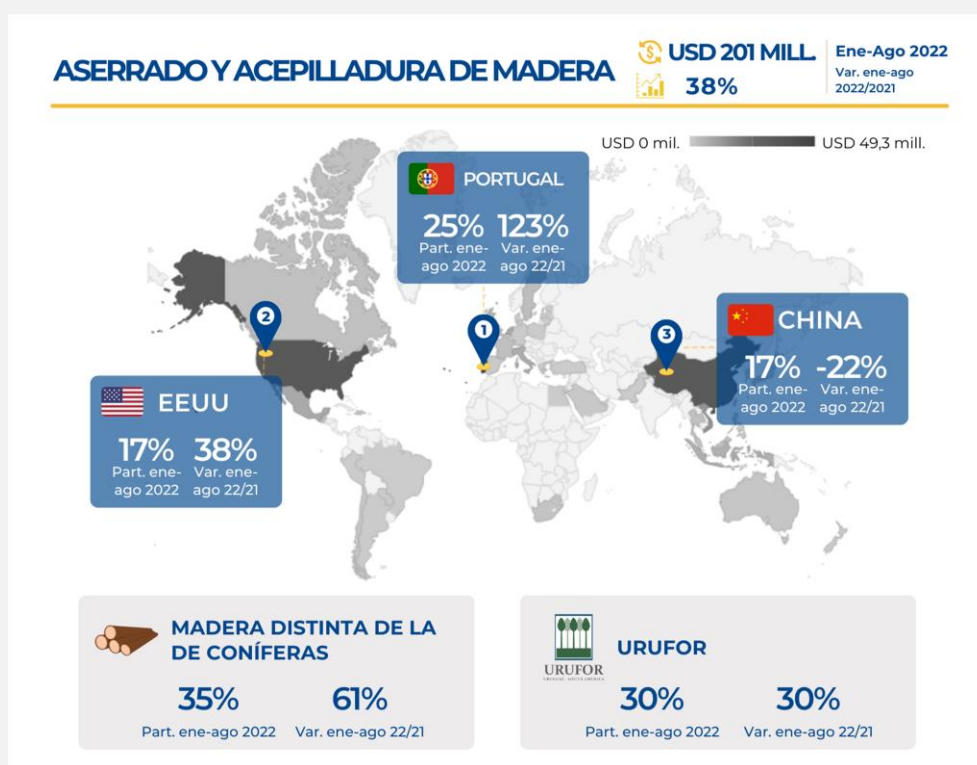
Las exportaciones del sector lácteo aumentaron 35,6% en la comparación interanual, incidiendo positivamente 5,4 puntos porcentuales en el desempeño exportador de las Manufacturas de Origen Agropecuario en el mes de agosto de 2022. Este desempeño se explica fundamentalmente por el incremento en las ventas externas de leche en polvo (*subpartida 040210*) por parte de Conaprole hacia Brasil y Cuba principalmente.

Las ventas externas de Fabricación de hojas de madera para enchapado y paneles a base de madera, etc. pasaron de US 4,5 millones en agosto de 2021 a USD 11,5 millones en agosto de 2022 e incidieron positivamente 1,6 puntos porcentuales en el desempeño exportador de las Manufacturas de Origen Agropecuario en el octavo mes del año. Este incremento se le atribuye principalmente al aumento de las ventas externas de madera contrachapada (*subpartida 441239*) que concretó Uruply hacia Estados Unidos.

Por último, el sector cárnico verificó una caída del 21,9% en sus exportaciones en el octavo mes del año, registrando una incidencia negativa de 14,6 puntos porcentuales en las exportaciones de Manufacturas de Origen Agropecuario de agosto. Este desempeño en el flujo de exportaciones se explica principalmente por la caída de las ventas externas de carne bovina deshuesada congelada hacia China (*subpartida 020230*).

EXPORTACIONES DE ASERRADO Y ACEPILLADURA DE MADERA

En agosto de 2022, las colocaciones externas de aserrado y acepilladura de madera aumentaron 70% respecto a agosto de 2021, mientras que en el acumulado del año el incremento fue del 38%, alcanzando los USD 201 millones. El dinamismo que evidenció el sector en enero-agosto de 2022 se debió fundamentalmente al crecimiento en las ventas externas de madera distinta de la de coníferas (*subpartida 440122*) que incidió 18 puntos porcentuales en el desempeño exportador del sector en el acumulado del año.



Urufor se posiciona como la primera empresa exportadora de la rama, debido a las exportaciones de madera aserrada (*subpartida 440799*), seguida por Dank, atribuido a las ventas externas de madera aserrada de pino (*subpartida 440711*).

Portugal es el principal destino de exportación de la rama, representando el 25% del total exportado en enero-agosto de 2022, explicado por las colocaciones de madera distinta de la de coníferas (*subpartida 440122*) por parte de Forestal Atlántico Sur, Foresur y Comercializadora Grupo Forestal.

3. Importaciones²

En agosto de 2022, las importaciones de bienes registradas por la DNA en la comparación interanual aumentaron 40,9%, situándose en USD 1.203 millones.

Cuadro 3.1 – Importaciones uruguayas de bienes

(En millones de dólares CIF)

Mes	2020	2021	Variación
Enero	646	886	37,1%
Febrero	642	929	44,6%
Marzo	833	1.131	35,7%
Abril	739	980	32,6%
Mayo	923	1.106	19,9%
Junio	808	1.083	34,1%
Julio	933	1.230	31,9%
Agosto	854	1.203	40,9%
Total	6.377	8.549	34,1%

Fuente: DEE en base a datos de SmartDATA

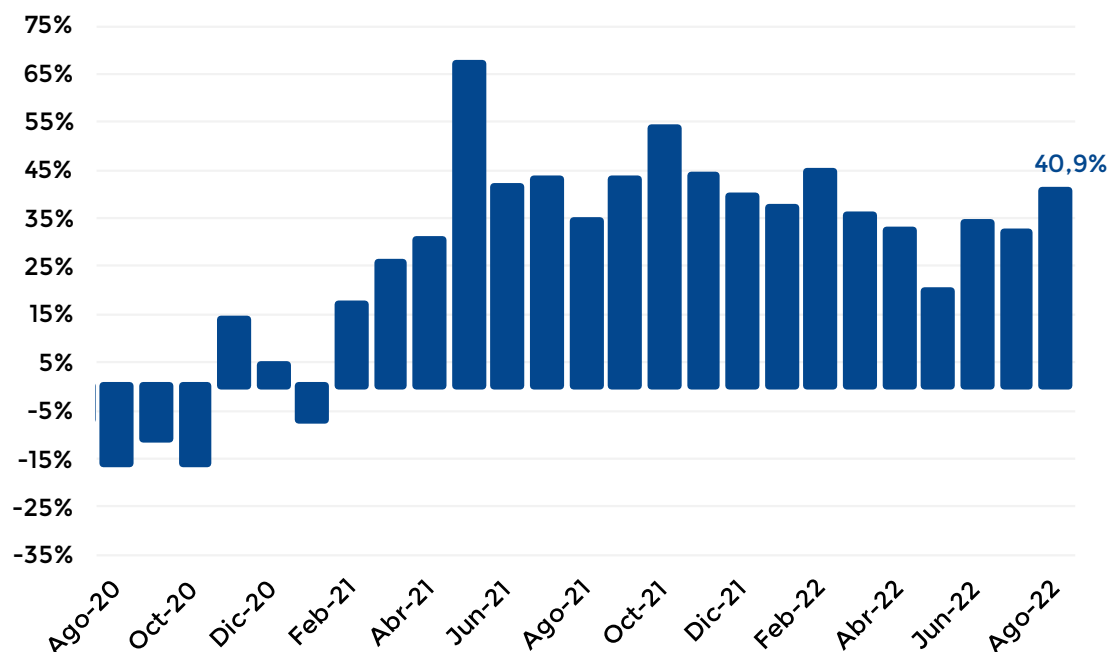
Al descontar las adquisiciones de petróleo (partida 2709 y 2710), muy volátiles y con problemas estadísticos de registro, las importaciones habrían verificado un crecimiento del 38,6% respecto a agosto de 2021.

Considerando la información acumulada a agosto, las compras al exterior se situaron en USD 8.549 millones, incrementándose 34,1% respecto a igual período de 2021. Al descontar las adquisiciones de petróleo, las importaciones crecieron 26,2% en la comparación interanual.

² Cabe mencionar que a partir del informe de octubre de 2020 no se presentan las importaciones bajo el régimen de Admisión Temporal de forma desagregada ya que la Dirección Nacional de Aduanas modificó la forma de presentación de la información y este campo no se encuentra actualmente disponible.

Gráfico 3.1 - Variación interanual de las importaciones uruguayas de bienes

(USD corrientes)

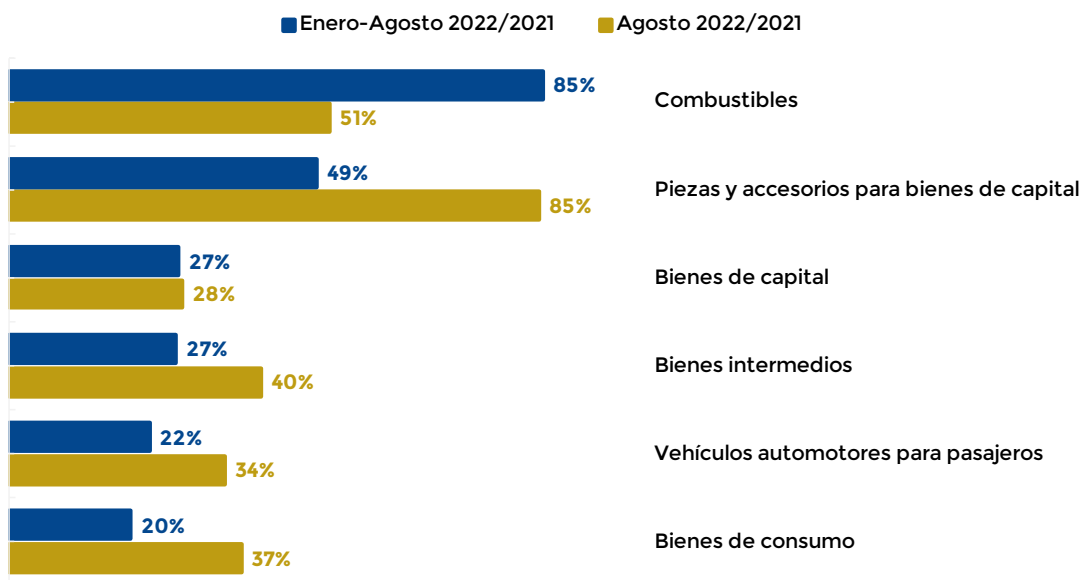


Fuente: DEE en base a datos de SmartDATA/CNCE

Por otro lado, analizando las adquisiciones externas por la clasificación de uso económico, en agosto de 2022 se produjeron incrementos en las compras externas de todas las categorías: Piezas y accesorios para bienes de capital (85%), Combustibles (51%), Bienes intermedios (40%), Bienes de consumo (37%), Vehículos automotores para pasajeros (34%) y Bienes de capital (28%),

En lo que respecta al acumulado enero - agosto de 2022, también se registraron incrementos interanuales en las importaciones de todas las categorías: Combustibles (85%), Piezas y accesorios para bienes de capital (49%), Bienes de capital (27%), Bienes intermedios (27%), Vehículos automotores para pasajeros (22%) y Bienes de consumo (20%).

Gráfico 3.2 – Variación interanual de las importaciones por uso económico (USD corrientes)



Fuente: DEE en base a datos de SmartDATA/CNCE

4. Balanza comercial de bienes

Según las estimaciones realizadas por la Dirección de Estudios Económicos de la CIU, en los últimos doce meses cerrados a agosto pasado, la balanza comercial de bienes, sin considerar operaciones de compraventa y la proveeduría a puertos y aeropuertos, presentó un saldo positivo de aproximadamente USD 663 millones³.

Cuadro 4.1 - Saldo de la balanza comercial de bienes

(Setiembre 2021 - Agosto 2022, en millones de dólares)

	Exportaciones	Importaciones	Saldo comercial
DNA	11.955	12.604	-649
Zonas Francas y otros ajustes	1.873	561	1.312
Total	13.829	13.165	663

Fuente: DEE en base a datos de SmartDATA y estimaciones propias

En igual período, las exportaciones de bienes registradas por la Dirección Nacional de Aduanas (DNA) ascendieron a USD 11.955 millones. A su vez, si se suman las colocaciones externas de las principales empresas industriales instaladas en zonas francas del Uruguay (una vez descontados los insumos nacionales adquiridos por dichas empresas) y otros ajustes que corresponden, las exportaciones totalizaron USD 13.829 millones.

Por su parte, las importaciones de bienes registradas por la DNA alcanzaron los USD 12.604 millones en los últimos doce meses. Asimismo, si se consideran las demás operaciones (zonas francas y otros ajustes), las compras externas rondarían los USD 13.165 millones.

³ Incluye operaciones de comercio exterior de las empresas UPM y Pepsi instaladas en zonas francas. Además, se realizaron estimaciones de la operativa de la Zona Franca Punta Pereira (Montes del Plata) y Zona Franca Parque de las Ciencias (Megapharma).

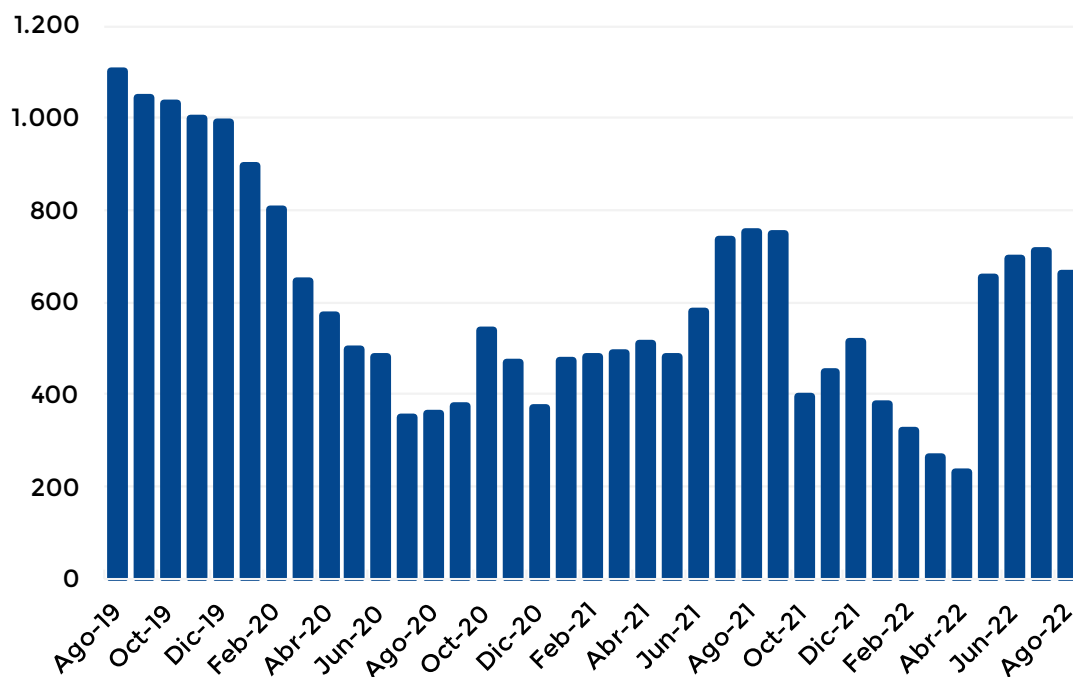
MONITOREO INDUSTRIAL



Cámara de Industrias del Uruguay

Gráfico 4.1 - Evolución del saldo de la balanza comercial de bienes

(Años móviles, en millones de dólares)



Fuente: DEE en base a datos de SmartDATA y estimaciones propias

5. Anexo estadístico⁴

5.1 Exportaciones

Cuadro 1 - Principales productos de exportación por capítulo

Capítulo S.A. *Descripción abreviada	Año en millones de USD		Enero - Agosto	
	2021	2022	Variación 2022/2021	Participación 2021 2022
02-CARNE Y DESPOJOS COMESTIBLES	1.675,8	2.067,6	23%	26,9% 24,5%
12-SEMILLAS Y FRUTOS OLEAGINOSOS*	893,1	1.949,8	118%	14,3% 23,1%
44-MADERA, CARBÓN VEGETAL Y MANUFACTURAS DE MADERA	755,7	800,4	6%	12,1% 9,5%
10-CEREALES	429,2	631,3	47%	6,9% 7,5%
04-LECHE Y PRODUCTOS LÁCTEOS Y MIEL NATURAL*	479,3	589,6	23%	7,7% 7,0%
87-VEHÍCULOS AUTOMÓVILES Y SUS PARTES Y ACCESORIOS*	120,4	301,6	151%	1,9% 3,6%
39-PLÁSTICO Y SUS MANUFACTURAS	180,7	231,2	28%	2,9% 2,7%
27-COMBUSTIBLES MINERALES, ACEITES MINERALES Y PRODUCTOS DE SU DESTILACION	278,1	210,3	-24%	4,5% 2,5%
15-GRASA Y ACEITES ANIMALES O VEGETALES*	143,5	208,3	45%	2,3% 2,5%
11-PRODUCTOS DE LA MOLINERÍA, MALTA*	112,6	181,9	62%	1,8% 2,2%
30-PRODUCTOS FARMACÉUTICOS	121,0	115,8	-4%	1,9% 1,4%
51-LANA Y PELO FINO U ORDINARIO; HILADOS Y TEJIDOS DE CRIN	109,2	105,6	-3%	1,7% 1,3%
41-PIELES (EXCEPTO LA PELETERÍA) Y CUEROS	91,3	102,6	12%	1,5% 1,2%
03-PESCADOS Y CRUSTÁCEOS*	49,1	83,3	70%	0,8% 1,0%
01-ANIMALES VIVOS	121,6	60,2	-50%	1,9% 0,7%
08-FRUTAS Y FRUTOS COMESTIBLES*	61,4	60,0	-2%	1,0% 0,7%
85-MÁQUINAS, APARATOS Y MATERIAL ELÉCTRICO*	35,5	54,4	53%	0,6% 0,6%
34-JABÓN, AGENTES DE SUPERFICIE ORGÁNICOS*	43,6	51,9	19%	0,7% 0,6%
16-PREPARACIONES DE CARNE, PESCADO O DE CRUSTÁCEOS*	43,7	51,3	17%	0,7% 0,6%
05-LOS DEMÁS PRODUCTOS DE ORIGEN ANIMAL*	50,1	46,1	-8%	0,8% 0,5%
73-MANUFACTURAS DE FUNDICIÓN, HIERRO O ACERO	32,0	39,0	22%	0,5% 0,5%
38-PRODUCTOS DIVERSOS DE LAS INDUSTRIAS QUÍMICAS	26,8	35,3	32%	0,4% 0,4%
71-PERLAS NATURALES (ORO)*	19,1	30,2	58%	0,3% 0,4%
19-PREPARACIONES A BASE DE CEREALES, HARINA, ALMIDÓN, FÉCULA O LECHE*	14,3	27,8	95%	0,2% 0,3%
32-EXTRACTOS CURTIENTES O TINTÓREOS*	20,9	26,4	26%	0,3% 0,3%
28-PRODUCTOS QUÍMICOS INORGÁNICOS*	16,6	24,3	46%	0,3% 0,3%
23-RESIDUOS Y DESPERDICIOS DE LAS INDUSTRIAS ALIMENTARIAS*	31,1	21,8	-30%	0,5% 0,3%
84-MÁQUINAS, APARATOS, ARTEFACTOS MECÁNICOS Y SUS PARTES*	21,2	21,7	3%	0,3% 0,3%
48-PAPEL Y CARTÓN; MANUFACTURAS DE PASTA DE CELULOSA*	12,7	19,3	53%	0,2% 0,2%
94-MUEBLES*	22,4	18,7	-17%	0,4% 0,2%
29-PRODUCTOS QUÍMICOS ORGÁNICOS	16,1	18,3	14%	0,3% 0,2%
31-ABONOS	7,2	18,2	153%	0,1% 0,2%
21-PREPARACIONES ALIMENTICIAS DIVERSAS	16,3	17,6	8%	0,3% 0,2%
25-SAL; AZUFRE; TIERRAS Y PIEDRAS; YESOS, CALES Y CEMENTOS.	14,6	16,7	14%	0,2% 0,2%
22-BEBIDAS, LIQUIDOS ALCOHOLICOS Y VINAGRE	14,4	15,7	9%	0,2% 0,2%
90-INSTRUMENTOS Y APARATOS DE OPTICA, FOTOGRAFIA*	20,3	15,1	-26%	0,3% 0,2%
40-CAUCHO Y SUS MANUFACTURAS	7,6	14,9	96%	0,1% 0,2%
18-CACAO Y SUS PREPARACIONES	14,2	14,6	3%	0,2% 0,2%
56-GUATA, FIELTRO Y TELA SIN TEJER; HILADOS ESPECIALES*	11,9	11,8	-1%	0,2% 0,1%
24-TABACO Y SUCEDÁNEOS DEL TABACO ELABORADOS	15,2	11,6	-24%	0,2% 0,1%
35-MATERIAS ALBUMINOIDEAS*	13,2	11,0	-16%	0,2% 0,1%
76-ALUMINIO Y SUS MANUFACTURAS	9,4	10,7	14%	0,2% 0,1%
74-COBRE Y SUS MANUFACTURAS	8,1	9,9	22%	0,1% 0,1%
72-FUNDICION, HIERRO Y ACERO	2,2	8,1	262%	0,0% 0,1%
09-CAFE, TE, YERMA MATE Y ESPECIAS.	3,6	7,1	99%	0,1% 0,1%
Sub total	6.186	8.369	35,3%	99,1% 99,3%
Resto	53	55	4,4%	0,9% 0,7%
Total	6.239	8.425	35,0%	100% 100%

Fuente: DEE en base a datos de SmartDATA

⁴ A partir del informe correspondiente a julio de 2011, las clasificaciones que utilizan la Matriz de Correspondencias de Comercio Internacional de la Comisión Nacional de Comercio Exterior de Argentina, cuentan con la actualización de la 4ª Enmienda del Sistema Armonizado de Designación y Codificación de Mercancías, de la 5ª enmienda a partir de enero de 2012, de la 6ª enmienda a partir de enero de 2017, y de la 7ª enmienda a partir de enero de 2022 realizada por la Dirección de Estudios Económicos de la CIU.

Cuadro 2 – Principales productos de exportación por subpartida

Subpartida *Descripción abreviada	Enero - Agosto			Participación	
	Año en millones de USD 2021	2022	Variación 2022/2021	2021	2022
120190 - LAS DEMÁS HABAS DE SOJA	811,8	1.844,4	127%	13,0%	21,9%
020230 - CARNE BOVINA DESHUESADA CONGELADA	1.017,6	1.322,9	30%	16,3%	15,7%
440398 - MADERA EN BRUTO, DE EUCALIPTO (EUCALYPTUS SPP)	367,1	416,9	14%	5,9%	4,9%
040221 - LECHE EN POLVO SIN ADICIÓN DE AZUCAR NI OTRO EDULCORANTE	325,1	339,3	4%	5,2%	4,0%
020130 - CARNE BOVINA DESHUESADA REFRIGERADA	242,0	306,4	27%	3,9%	3,6%
870421 - VEHÍCULOS AUTOMÓVILES PARA EL TRANSPORTE DE MERCANCÍAS DE PESO TOTAL CON CARGA MÁX. INFERIOR O IGUAL A 5 T	98,2	210,3	114%	1,6%	2,5%
271600 - ENERGÍA ELÉCTRICA	265,9	208,7	-22%	4,3%	2,5%
020220 - LOS DEMAS CORTES (TROZOS) SIN DESHUESAR DE CARNES DE ANIMALES DE LA ESPECIE BOVINA	179,9	201,8	12%	2,9%	2,4%
100630 - ARROZ SEMIBLANQUEADO O BLANQUEADO	178,1	194,8	9%	2,9%	2,3%
100199 - LOS DEMÁS, TRIGO Y MORCAJO	108,6	190,3	75%	1,7%	2,3%
110710 - MALTA SIN TOSTAR	110,1	178,7	62%	1,8%	2,1%
020629 - LOS DEMAS, DESPOJOS COMESTIBLES DE LA ESPECIE BOVINA*	119,9	132,7	11%	1,9%	1,6%
392330 - PREFORMAS PET	71,8	109,3	52%	1,2%	1,3%
100610 - ARROZ CON CÁSCARA (ARROZ <PADDY>)	27,5	84,3	206%	0,4%	1,0%
151790 - LAS DEMÁS, MARGARINA	59,9	79,7	33%	1,0%	0,9%
150210 - SEBO	52,1	79,6	53%	0,8%	0,9%
100390 - LAS DEMÁS, CEBADA	50,7	77,5	53%	0,8%	0,9%
120510 - SEMILLAS DE NABO (NABINA) O DE COLZA CON BAJO CONTENIDO DE ACIDO ERUCICO	8,4	70,1	737%	0,1%	0,8%
440122 - MADERA EN PLAQUITAS O PARTICULAS, DISTINTA DE LA DE CONIFERAS	43,5	69,8	61%	0,7%	0,8%
100620 - ARROZ DESCASCARILLADO (ARROZ CARGO O ARROZ PARDO)	39,7	69,7	76%	0,6%	0,8%
040210 - LECHE EN POLVO CON UN CONTENIDO DE MATERIAS GRASAS INFERIOR O IGUAL AL 1,5% EN PESO*	17,1	66,1	287%	0,3%	0,8%
870210 - VEHÍCULOS AUTOMÓVILES CON MOTOR DE EMBOLO (PISTON), DE ENCENDIDO POR COMPRESION (DIESEL O SEMI-DIESEL)	0,8	65,3	-	0,0%	0,8%
510529 - LAS DEMÁS LANAS	54,5	63,9	17%	0,9%	0,8%
040510 - MANTECA	26,5	59,1	123%	0,4%	0,7%
441239 - LAS DEMÁS, MADERA CONTRACHAPADA, MADERA CHAPADA Y MADERA ESTRATIFICADA	53,3	56,0	5%	0,9%	0,7%
440799 - LAS DEMAS, MADERA ASERRADA O DESBASTADA LONGITUDINALMENTE*	42,2	55,5	32%	0,7%	0,7%
440321 - MADERA EN BRUTO DE PINO (PINUS SPP), CUYA MAYOR DIMENSIÓN DE LA SECCIÓN TRANSVERSAL SEA SUPERIOR O IGUAL A 15 CM	69,7	50,5	-27%	1,1%	0,6%
160250 - LAS DEMÁS PREPARACIONES Y CONSERVAS DE CARNE DE LA ESPECIE BOVINA*	41,2	49,5	20%	0,7%	0,6%
440322 - LAS DEMÁS, MADERA EN BRUTO DE PINO (PINUS SPP)	97,3	47,0	-52%	1,6%	0,6%
030389 - LOS DEMÁS PESCADOS, EXCEPTO LOS HÍGADOS, HUEVAS Y LECHAS	29,7	43,8	47%	0,5%	0,5%
440711 - MADERA ASERRADA, DE PINO (PINUS SPP)*	33,3	43,7	31%	0,5%	0,5%
040690 - LOS DEMÁS QUESOS	39,2	38,3	-2%	0,6%	0,5%
854430 - JUEGOS DE CABLES PARA BUJÍAS DE ENCENDIDO*	27,0	37,4	39%	0,4%	0,4%
300490 - LOS DEMÁS MEDICAMENTOS	42,5	34,1	-20%	0,7%	0,4%
050400 - TRIPAS, VEJIGAS*	40,3	33,9	-16%	0,6%	0,4%
010229 - LOS DEMÁS BOVINOS DOMÉSTICOS	69,9	32,9	-53%	1,1%	0,4%
410792 - CUEROS Y PIELES DIVIDIDOS CON LA FLOR	35,4	32,7	-8%	0,6%	0,4%
440719 - LAS DEMÁS MADERAS ASERRADAS DE CONIFERAS	25,5	31,3	23%	0,4%	0,4%
340239 - AGENTES DE SUPERFICIE ORGÁNICOS NO IÓNICOS	14,5	31,1	114%	0,2%	0,4%
040900 - MIEL NATURAL	24,8	30,5	23%	0,4%	0,4%
730640 - LOS DEMÁS TUBOS Y PERFILES HUECOS SOLDADOS, DE SECCIÓN CIRCULAR, DE ACERO INOXIDABLE	30,8	28,7	-7%	0,5%	0,3%
020442 - LOS DEMÁS CORTES (TROZOS) SIN DESHUESAR, DE CARNE OVINA CONGELADA	16,9	26,7	58%	0,3%	0,3%
010221 - REPRODUCTORES DE RAZA PURA	50,8	26,5	-48%	0,8%	0,3%
441233 - MADERA CONTRACHAPADA QUE TENGAN, POR LO MENOS, UNA HOJA EXTERNA DE MADERA DISTINTA DE LA DE CONIFERAS*	20,9	24,7	18%	0,3%	0,3%
391710 - TRIPAS ARTIFICIALES DE PROTEINAS ENDURECIDAS O DE PLASTICOS CELULOSICOS	22,1	24,1	9%	0,4%	0,3%
Sub total	5.104	7.221	41,5%	81,8%	85,7%
Resto	1.135	1.204	6,1%	18,2%	14,3%
Total	6.239	8.425	35,0%	100%	100%

Fuente: DEE en base a datos de SmartDATA

MONITOREO INDUSTRIAL



Cámara de Industrias del Uruguay

Cuadro 3 – Exportaciones por Grandes Rubros

Grandes Rubros	Enero - Agosto				
	Año en millones de USD		Variación	Participación	
	2021	2022	2022/2021	2021	2022
MOA	2.953	3.647	23%	47,3%	43,3%
Productos Primarios	2.197	3.427	56%	35,2%	40,7%
MOI	811	1.140	41%	13,0%	13,5%
Combustibles y energía	278	210	-24%	4,5%	2,5%
Total	6.239	8.425	35,0%	100%	100%

Fuente: DEE en base a datos de SmartDATA/CNCE/CIU

Cuadro 4 – Exportaciones por Contenido Tecnológico

Contenido Tecnológico Descripción	Enero - Agosto				
	Año en millones de USD		Variación	Participación	
	2021	2022	2022/2021	2021	2022
Productos primarios	3.858	5.569	44%	61,8%	66,1%
Manufacturas basadas en recursos naturales / Agricultura y forestación	1.082	1.258	16%	17,3%	14,9%
Manufacturas de contenido tecnológico medio / Productos mecánicos	119	299	151%	1,9%	3,6%
Manufacturas de contenido tecnológico medio / Industrias procesadoras	198	238	20%	3,2%	2,8%
Manufacturas de contenido tecnológico bajo / Textiles y vestimenta	170	223	31%	2,7%	2,6%
Manufacturas basadas en recursos naturales / Otros	160	218	36%	2,6%	2,6%
Otras transacciones	281	215	-23%	4,5%	2,6%
Manufacturas de contenido tecnológico bajo / Otros	179	198	10%	2,9%	2,3%
Manufacturas de contenido tecnológico alto / Otros	131	125	-4%	2,1%	1,5%
Manufacturas de contenido tecnológico medio / Industrias de ingeniería	53	68	28%	0,8%	0,8%
Manufacturas de contenido tecnológico alto / Productos eléctricos y electrónicos	9	14	65%	0,1%	0,2%
Total	6.239	8.425	35,0%	100%	100%

Fuente: DEE en base a datos de SmartDATA/CNCE/CIU

Cuadro 5 – Exportaciones hacia Argentina por Manufacturas de Origen Industrial
(Clasificadas a 6 dígitos del Sistema Armonizado)

Sistema Armonizado *Descripción abreviada	Año en millones de USD		Enero - Agosto	
	2021	2022	Variación 2022/2021	Participación 2021 2022
870421 - VEHÍCULOS AUTOMÓVILES PARA EL TRANSPORTE DE MERCANCIAS DE PESO TOTAL CON CARGA MÁX. INFERIOR O IGUAL A 5 T	4,2	48,3	-	2,5% 17,7%
854430 - JUEGOS DE CABLES PARA BUJÍAS DE ENCENDIDO*	27,0	37,4	39%	16,1% 13,7%
340239 - AGENTES DE SUPERFICIE ORGÁNICOS NO IÓNICOS	12,8	20,9	63%	7,7% 7,6%
870210 - VEHÍCULOS AUTOMÓVILES CON MOTOR DE EMBOLO (PISTON), DE ENCENDIDO POR COMPRESION (DIESEL O SEMI-DIESEL)	0,0	16,5	-	0,0% 6,0%
390690 - LOS DEMAS POLÍMEROS ACRÍLICOS EN FORMAS PRIMARIAS	12,5	16,3	30%	7,5% 6,0%
392010 - DE POLÍMEROS DE ETILENO	11,8	15,0	27%	7,1% 5,5%
300660 - PREPARACIONES QUÍMICAS ANTICONCEPTIVAS A BASE DE HORMONAS*	12,6	13,3	5%	7,6% 4,9%
730640 - LOS DEMÁS TUBOS Y PERFILES HUECOS SOLDADOS, DE SECCIÓN CIRCULAR, DE ACERO INOXIDABLE	6,7	8,0	18%	4,0% 2,9%
721420 - BARRAS DE HIERRO O ACERO SIN ALEAR CON MUESCAS, CORDONES, SURCOS O RELIEVES*	0,8	6,5	733%	0,5% 2,4%
940199 - LAS DEMÁS PARTES DE ASIENTOS	5,3	4,8	-9%	3,2% 1,8%
870850 - FRENOS Y SERVOFRENOS; SUS PARTES	3,8	4,5	20%	2,3% 1,7%
481810 - PAPEL HIGIENICO	1,0	4,4	333%	0,6% 1,6%
400510 - CAUCHO	0,9	3,1	235%	0,6% 1,1%
681381 - GUARNICIONES PARA FRENOS	1,9	3,1	64%	1,1% 1,1%
300490 - LOS DEMÁS MEDICAMENTOS	4,1	2,9	-29%	2,5% 1,1%
392330 - PREFORMAS PET	1,4	2,9	98%	0,9% 1,0%
392310 - CAJAS, CAJONES, JAULAS Y ARTICULOS SIMILARES	1,8	2,8	56%	1,1% 1,0%
392043 - LAS DEMÁS PLACAS CON UN CONTENIDO DE PLASTIFICANTES SUPERIOR O IGUAL AL 6 % EN PESO	1,6	2,7	70%	0,9% 1,0%
392390 - LOS DEMÁS ARTÍCULOS PARA EL TRANSPORTE O ENVASADO, DE PLÁSTICO*	2,3	2,4	4%	1,4% 0,9%
961900 - COMPRESAS Y TAMPONES HIGIÉNICOS, PAÑALES PARA BEBÉS Y ARTÍCULOS SIMILARES*	0,6	2,4	312%	0,3% 0,9%
293719 - LAS DEMÁS HORMONAS	2,6	2,3	-13%	1,5% 0,8%
390521 - EN DISPERSION ACUOSA	1,3	2,2	74%	0,8% 0,8%
320649 - LAS DEMÁS MATERIAS COLORANTES Y LAS DEMÁS PREPARACIONES	1,8	2,0	10%	1,1% 0,7%
300212 - ANTISUEROS (SUEROS CON ANTICUERPOS) Y DEMÁS FRACCIONES DE LA SANGRE	1,2	2,0	56%	0,7% 0,7%
732690 - MANUFACTURAS DE HIERRO O ACERO	0,0	1,9	-	0,0% 0,7%
470710 - PAPEL O CARTON KRAFT CRUDO O PAPEL O CARTON CORRUGADO	0,2	1,8	823%	0,1% 0,7%
320290 - LOS DEMÁS PRODUCTOS CURTIENTES ORGÁNICOS	0,2	1,6	896%	0,1% 0,6%
340231 - ÁCIDOS ALQUILBENCENO SULFÓNICOS LINEALES Y SUS SALES	1,4	1,6	8%	0,9% 0,6%
380892 - FUNGICIDAS	1,8	1,5	-16%	1,1% 0,5%
320417 - COLORANTES PIGMENTARIOS Y PREPARACIONES A BASE DE ESTOS COLORANTES	1,9	1,5	-21%	1,1% 0,5%
321290 - LOS DEMÁS PIGMENTOS	1,6	1,3	-19%	1,0% 0,5%
560313 - TELA SIN TEJER, DE FILAMENTOS SINTÉTICOS, DE PESO SUPERIOR A 70 G/M2 PERO INFERIOR O IGUAL A 150 G/M2	1,3	1,1	-17%	0,8% 0,4%
293339 - LOS DEMÁS COMPUESTOS CUYA ESTRUCTURA CONTenga UN CICLO PIRIDINA (INCLUSO HIDROGENADO), SIN CONDENSAR	0,3	1,1	275%	0,2% 0,4%
392062 - LAS DEMÁS PLACAS DE DE POLI(TEREFALATO DE ETILENO)	0,5	1,1	95%	0,3% 0,4%
760720 - HOJAS Y TIRAS, DELGADAS, DE ALUMINIO, CON SOPORTE	1,7	1,1	-38%	1,0% 0,4%
842833 - LOS DEMÁS, DE BANDA O CORREA	2,7	1,0	-63%	1,6% 0,4%
560312 - TELA SIN TEJER, INCL. IMPREGNADA, RECUBIERTA, REVESTIDA O ESTRATIFICADA*	0,0	1,0	-	0,0% 0,4%
Sub total	134	244	82,4%	80,0% 89,3%
Resto	33	29	-12,3%	20,0% 10,7%
Total	167	273	63,5%	100% 100%

Fuente: DEE en base a datos de SmartDATA/CNCE/CIU

Cuadro 6 – Exportaciones hacia Brasil por Manufacturas de Origen Industrial
(Clasificadas a 6 dígitos del Sistema Armonizado)

Sistema Armonizado *Descripción abreviada	Año en millones de USD		Enero - Agosto		
	2021	2022	Variación 2022/2021	Participación 2021	Participación 2022
870421 - VEHÍCULOS AUTOMÓVILES PARA EL TRANSPORTE DE MERCANCIAS DE PESO TOTAL CON CARGA MÁX. INFERIOR O IGUAL A 5 T	94,1	161,9	72%	27,8%	31,6%
392330 - PREFORMAS PET	64,6	99,7	54%	19,1%	19,5%
870210 - VEHÍCULOS AUTOMÓVILES CON MOTOR DE EMBOLO (PISTON), DE ENCENDIDO POR COMPRESION (DIESEL O SEMI-DIESEL)	0,8	48,8	-	0,2%	9,5%
391710 - TRIPAS ARTIFICIALES DE PROTEÍNAS ENDURECIDAS O DE PLASTICOS CELULOSICOS	20,9	22,2	6%	6,2%	4,3%
730640 - LOS DEMÁS TUBOS Y PERFILES HUECOS SOLDADOS, DE SECCIÓN CIRCULAR, DE ACERO INOXIDABLE	23,3	19,6	-16%	6,9%	3,8%
870895 - BOLSAS INFLABLES DE SEGURIDAD CON SISTEMA DE INFLADO (AIRBAG); SUS PARTES	14,2	16,9	19%	4,2%	3,3%
340231 - ÁCIDOS ALQUILBENCENO SULFÓNICOS LINEALES Y SUS SALES	2,1	11,0	418%	0,6%	2,2%
390422 - PLASTIFICADOS	9,0	9,4	4%	2,7%	1,8%
400510 - CAUCHO	3,5	9,0	155%	1,0%	1,8%
340239 - AGENTES DE SUPERFICIE ORGÁNICOS NO IÓNICOS	1,5	7,7	418%	0,4%	1,5%
252210 - CAL VIVA	6,8	7,1	5%	2,0%	1,4%
300490 - LOS DEMÁS MEDICAMENTOS	5,7	7,0	23%	1,7%	1,4%
300242 - VACUNAS PARA USO EN MEDICINA VETERINARIA	6,7	6,4	-4%	2,0%	1,2%
710310 - EN BRUTO O SIMPLEMENTE ASERRADAS O DESBASTADAS	4,1	6,1	48%	1,2%	1,2%
392043 - LAS DEMÁS PLACAS CON UN CONTENIDO DE PLASTIFICANTES SUPERIOR O IGUAL AL 6 % EN PESO	6,2	5,8	-6%	1,8%	1,1%
760200 - DESPERDICIOS Y DESECHOS, DE ALUMINIO.	4,3	5,7	33%	1,3%	1,1%
740400 - DESPERDICIOS Y DESECHOS, DE COBRE.	3,4	5,2	55%	1,0%	1,0%
320649 - LAS DEMÁS MATERIAS COLORANTES Y LAS DEMÁS PREPARACIONES	2,1	4,0	90%	0,6%	0,8%
320417 - COLORANTES PIGMENTARIOS Y PREPARACIONES A BASE DE ESTOS COLORANTES	1,9	3,7	91%	0,6%	0,7%
940199 - LAS DEMÁS PARTES DE ASIENTOS	3,9	3,2	-17%	1,1%	0,6%
392062 - LAS DEMÁS PLACAS DE DE POLI(TEREFTALATO DE ETILENO)	3,8	3,0	-21%	1,1%	0,6%
280700 - ACIDO SULFURICO*	0,6	2,7	343%	0,2%	0,5%
850422 - TRANSFORMADORES ELÉCTRICOS DE POTENCIA SUPERIOR A 650 KVA PERO INFERIOR O IGUAL A 10.000 KVA	0,3	2,4	669%	0,1%	0,5%
630790 - LOS DEMAS ARTÍCULOS CONFECCIONADOS, INCLUIDOS LOS PATRONES PARA PRENDAS DE VESTIR	1,2	2,2	90%	0,3%	0,4%
392390 - LOS DEMÁS ARTÍCULOS PARA EL TRANSPORTE O ENVASADO, DE PLÁSTICO*	3,4	2,2	-36%	1,0%	0,4%
420500-LAS DEMAS MANUFACTURAS DE CUERO NATURAL O CUERO REGENERADO.	1,9	2,0	4%	0,6%	0,4%
400599 - LOS DEMÁS, CAUCHO MEZCLADO SIN VULCANIZAR, EN FORMAS PRIMARIAS O EN PLACAS, HOJAS O TIRAS	0,4	1,8	365%	0,1%	0,3%
560313 - TELA SIN TEJER, DE FILAMENTOS SINTÉTICOS, DE PESO SUPERIOR A 70 G/M2 PERO INFERIOR O IGUAL A 150 G/M2	2,8	1,7	-40%	0,8%	0,3%
300290 - LOS DEMÁS SANGRE HUMANA; SANGRE ANIMAL PREPARADA PARA USOS TERAPÉUTICOS, PROFILÁCTICOS O DE DIAGNÓSTICO*	1,0	1,7	61%	0,3%	0,3%
380891 - INSECTICIDAS	1,1	1,4	30%	0,3%	0,3%
392049 - LOS DEMÁS PLÁSTICOS Y SUS MANUFACTURAS	1,3	1,4	2%	0,4%	0,3%
293339 - LOS DEMÁS COMPUESTOS CUYA ESTRUCTURA CONTENGA UN CICLO PIRIDINA (INCLUSO HIDROGENADO), SIN CONDENSAR	1,7	1,3	-23%	0,5%	0,3%
560312 - TELA SIN TEJER, INCL. IMPREGNADA, RECUBIERTA, REVESTIDA O ESTRATIFICADA*	0,0	1,3	-	0,0%	0,3%
470710 - PAPEL O CARTON KRAFT CRUDO O PAPEL O CARTON CORRUGADO	1,3	1,2	-7%	0,4%	0,2%
340290 - LOS DEMÁS AGENTES DE SUPERFICIE ORGÁNICO	0,7	1,2	72%	0,2%	0,2%
390690 - LOS DEMAS POLÍMEROS ACRÍLICOS EN FORMAS PRIMARIAS	0,5	1,1	110%	0,2%	0,2%
320890 - LOS DEMÁS PINTURAS Y BARNICES A BASE DE POLÍMEROS SINTÉTICOS O NATURALES MODIFICADOS	0,3	1,1	225%	0,1%	0,2%
300439 - LOS DEMÁS	2,5	1,1	-58%	0,7%	0,2%
Sub total	304	491	61,6%	89,8%	96,0%
Resto	35	20	-40,7%	10,2%	4,0%
Total	338	512	51,2%	100%	100%

Fuente: DEE en base a datos de SmartDATA/CNCE/CIU

Cuadro 7 – Exportaciones por CIU Rev. 4

CIU Rev. 4 Descripción abreviada	Año en millones de USD		Variación 2022/2021	Enero - Agosto Participación	
	2021	2022		2021	2022
Cultivo de cereales (excepto arroz), legumbres y semillas oleaginosas	1.054,3	2.223,4	111%	16,9%	26,4%
Matanza de ganado y otros animales (excepto aves) conservación y preparación de sus carnes	1.786,2	2.213,5	24%	28,6%	26,3%
Elaboración de productos lácteos	454,6	559,1	23%	7,3%	6,6%
Extracción de madera	534,1	514,5	-4%	8,6%	6,1%
Elaboración de productos de molinería	244,8	280,9	15%	3,9%	3,3%
Fabricación de vehículos automotores	100,3	276,4	176%	1,6%	3,3%
Producción, transmisión y distribución de energía eléctrica	265,9	208,7	-22%	4,3%	2,5%
Aserrado y acepilladura de madera	145,5	200,9	38%	2,3%	2,4%
Fabricación de productos de plástico	148,2	194,8	31%	2,4%	2,3%
Elaboración de bebidas malteadas y de malta	111,3	179,6	61%	1,8%	2,1%
Fabricación de productos farmacéuticos, sustancias químicas medicinales y de productos botánicos	131,4	124,1	-6%	2,1%	1,5%
Elaboración de aceites y grasas de origen vegetal y animal	84,9	115,4	36%	1,4%	1,4%
Curtido y adobo de cueros; adobo y teñido de pieles	91,1	102,3	12%	1,5%	1,2%
Preparación e hilandería de fibras textiles	85,1	93,8	10%	1,4%	1,1%
Procesamiento y conservación de pescados, crustáceos y mariscos	51,6	85,8	67%	0,8%	1,0%
Cultivo de arroz	27,5	84,3	206%	0,4%	1,0%
Fabricación de hojas de madera para enchapado y paneles a base de madera, etc.	74,2	82,0	10%	1,2%	1,0%
Cría de ganado vacuno y búfalos	120,7	59,6	-51%	1,9%	0,7%
Indeterminado	61,9	59,0	-5%	1,0%	0,7%
Cultivo de frutas cítricas	58,6	55,3	-6%	0,9%	0,7%
Fabricación de sustancias químicas básicas y biocombustibles	37,1	55,3	49%	0,6%	0,7%
Fabricación de jabones y detergentes, preparados para limpiar y pulir, perfumes y artículos de tocador	45,1	54,1	20%	0,7%	0,6%
Elaboración de otros productos alimenticios	27,5	42,8	55%	0,4%	0,5%
Fabricación de otros cables eléctricos y electrónicos	28,1	40,7	45%	0,4%	0,5%
Fabricación de plásticos y de caucho sintético en formas primarias	32,4	36,1	12%	0,5%	0,4%
Industrias básicas de hierro y acero	32,2	36,0	12%	0,5%	0,4%
Cría de otros animales	25,8	31,0	20%	0,4%	0,4%
Fabricación de pesticidas y de otros productos químicos de uso agropecuario.	24,0	25,1	4%	0,4%	0,3%
Fabricación de otros productos químicos n.c.p.	15,9	24,7	55%	0,3%	0,3%
Fabricación de partes y accesorios para motores de vehículos automotores	19,2	22,6	18%	0,3%	0,3%
Fabricación de muebles	21,9	18,3	-16%	0,4%	0,2%
Fabricación de abonos y compuestos de nitrógeno	7,2	18,2	153%	0,1%	0,2%
Explotación de otras minas y canteras n.c.p.	11,3	17,0	50%	0,2%	0,2%
Cría de ovejas y cabras	24,0	16,0	-33%	0,4%	0,2%
Fabricación de otros productos de caucho	7,5	14,9	98%	0,1%	0,2%
Elaboración de cacao, chocolate y confites	14,3	14,6	3%	0,2%	0,2%
Fabricación de cemento, cal y yeso	13,4	14,0	5%	0,2%	0,2%
Fabricación de productos primarios de metales preciosos y metales no ferrosos	12,4	13,9	12%	0,2%	0,2%
Fabricación de joyas y artículos conexos	7,7	12,8	67%	0,1%	0,2%
Elaboración de vinos	12,8	12,3	-4%	0,2%	0,1%
Sub total	6.052	8.234	36,1%	97,0%	97,7%
Resto	187	191	1,9%	3,0%	2,3%
Total	6.239	8.425	35,0%	100%	100%

Fuente: DEE en base a datos de SmartDATA

Cuadro 8 - Exportaciones por destino

Destino	Enero - Agosto				
	Año en millones de USD		Variación	Participación	
	2021	2022	2022/2021	2021	2022
REPÚBLICA POPULAR DE CHINA	1.648,9	2.016,8	22%	26,4%	23,9%
BRASIL	1.079,3	1.202,4	11%	17,3%	14,3%
Z.F.NUEVA PALMIRA	313,2	1.050,7	235%	5,0%	12,5%
ARGENTINA	255,5	754,0	195%	4,1%	8,9%
EE.UU.	370,3	477,6	29%	5,9%	5,7%
Z.F. PUNTA PEREIRA	210,3	238,5	13%	3,4%	2,8%
HOLANDA (PAÍSES BAJOS)	155,5	236,9	52%	2,5%	2,8%
ARGELIA	122,6	211,5	73%	2,0%	2,5%
Z.F. FRAY BENTOS - BOTNIA	155,5	179,3	15%	2,5%	2,1%
MÉXICO	91,4	137,8	51%	1,5%	1,6%
CHILE	75,1	115,7	54%	1,2%	1,4%
REINO UNIDO	70,5	109,3	55%	1,1%	1,3%
PARAGUAY	86,8	96,0	11%	1,4%	1,1%
EGIPTO	256,6	88,3	-66%	4,1%	1,0%
PORTUGAL	35,7	74,3	108%	0,6%	0,9%
ISRAEL	72,0	67,4	-6%	1,2%	0,8%
INDIA	47,1	66,4	41%	0,8%	0,8%
ITALIA	71,5	66,3	-7%	1,1%	0,8%
ESPAÑA	55,4	65,5	18%	0,9%	0,8%
ALEMANIA	55,3	62,3	13%	0,9%	0,7%
VENEZUELA	16,7	61,0	264%	0,3%	0,7%
BANGLADESH	32,3	56,6	75%	0,5%	0,7%
TAILANDIA	34,6	49,9	44%	0,6%	0,6%
CUBA	19,3	47,0	143%	0,3%	0,6%
PERÚ	66,0	46,9	-29%	1,1%	0,6%
TURQUÍA	112,8	46,4	-59%	1,8%	0,6%
BÉLGICA, LUXEMBURGO	28,9	46,0	59%	0,5%	0,5%
JAPÓN	29,7	44,7	51%	0,5%	0,5%
VIETNAM	24,4	36,7	50%	0,4%	0,4%
COSTA RICA	7,2	36,3	406%	0,1%	0,4%
RUSIA (FEDERACIÓN RUSA)	64,1	36,3	-43%	1,0%	0,4%
FRANCIA	45,4	35,8	-21%	0,7%	0,4%
CANADÁ	29,8	32,3	8%	0,5%	0,4%
BOLIVIA	28,0	32,1	15%	0,4%	0,4%
SINGAPUR	5,1	30,6	504%	0,1%	0,4%
COLOMBIA	21,2	30,2	43%	0,3%	0,4%
SUIZA	13,7	30,1	120%	0,2%	0,4%
HONG KONG	36,2	19,4	-46%	0,6%	0,2%
Sub total	5.844	8.035	37,5%	93,7%	95,4%
Resto	395	389	-1,5%	6,3%	4,6%
Total	6.239	8.425	35,0%	100%	100%

Fuente: DEE en base a datos de SmartDATA

5.2 Importaciones⁵

Cuadro 9 – Principales productos de importación por capítulo

Capítulo S.A. *Descripción abreviada	Enero - Agosto		Participación		
	En millones de USD 2021	2022	Variación 2022/2021	2021	2022
27-COMBUSTIBLES MINERALES, ACEITES MINERALES Y PRODUCTOS DE SU DESTILACION	848,3	1.591,7	88%	13,3%	18,6%
87-VEHÍCULOS AUTOMÓVILES Y SUS PARTES Y ACCESORIOS*	664,6	908,1	37%	10,4%	10,6%
84-MÁQUINAS, APARATOS, ARTEFACTOS MECÁNICOS Y SUS PARTES*	639,6	827,8	29%	10,0%	9,7%
85-MÁQUINAS, APARATOS Y MATERIAL ELÉCTRICO*	448,8	581,4	30%	7,0%	6,8%
31-ABONOS	284,2	493,4	74%	4,5%	5,8%
39-PLÁSTICO Y SUS MANUFACTURAS	339,8	430,7	27%	5,3%	5,0%
38-PRODUCTOS DIVERSOS DE LAS INDUSTRIAS QUÍMICAS	230,5	291,8	27%	3,6%	3,4%
30-PRODUCTOS FARMACÉUTICOS	200,9	230,1	15%	3,2%	2,7%
02-CARNE Y DESPOJOS COMESTIBLES	160,1	200,8	25%	2,5%	2,3%
73-MANUFACTURAS DE FUNDICIÓN, HIERRO O ACERO	141,6	158,8	12%	2,2%	1,9%
72-FUNDICION, HIERRO Y ACERO	140,7	142,5	1%	2,2%	1,7%
29-PRODUCTOS QUÍMICOS ORGÁNICOS	113,8	141,7	25%	1,8%	1,7%
23-RESIDUOS Y DESPERDICIOS DE LAS INDUSTRIAS ALIMENTARIAS*	114,8	135,4	18%	1,8%	1,6%
94-MUEBLES*	126,8	128,9	2%	2,0%	1,5%
48-PAPEL Y CARTÓN; MANUFACTURAS DE PASTA DE CELULOSA*	98,5	124,0	26%	1,5%	1,5%
90-INSTRUMENTOS Y APARATOS DE OPTICA, FOTOGRAFIA*	111,5	123,3	11%	1,7%	1,4%
15-GRASA Y ACEITES ANIMALES O VEGETALES*	89,0	117,0	31%	1,4%	1,4%
61-PRENDAS Y COMPLEMENTOS (ACCESORIOS), DE VESTIR, DE PUNTO	82,1	116,3	42%	1,3%	1,4%
40-CAUCHO Y SUS MANUFACTURAS	75,6	105,7	40%	1,2%	1,2%
62-PRENDAS Y COMPLEMENTOS (ACCESORIOS), DE VESTIR, EXCEPTO LOS DE PUNTO	63,5	75,7	19%	1,0%	0,9%
11-PRODUCTOS DE LA MOLINERÍA, MALTA*	50,4	72,7	44%	0,8%	0,9%
33-ACEITES ESENCIALES Y RESINOIDES; PREPARACIONES DE PERFUMERIA, DE TOCADOR O DE COSMETICA	71,8	72,5	1%	1,1%	0,8%
20-PREPARACIONES DE HORTALIZAS, FRUTAS U OTROS FRUTOS O DEMAS PARTES DE PLANTAS	56,5	69,4	23%	0,9%	0,8%
64-CALZADO, POLAINAS Y ARTICULOS ANALOGOS*	44,0	66,1	50%	0,7%	0,8%
34-JABÓN, AGENTES DE SUPERFICIE ORGÁNICOS*	61,7	65,2	6%	1,0%	0,8%
21-PREPARACIONES ALIMENTICIAS DIVERSAS	52,5	59,9	14%	0,8%	0,7%
09-CAFE, TE, YERMA MATE Y ESPECIAS.	49,8	59,7	20%	0,8%	0,7%
22-BEBIDAS, LIQUIDOS ALCOHOLICOS Y VINAGRE	48,6	58,5	21%	0,8%	0,7%
19-PREPARACIONES A BASE DE CEREALES, HARINA, ALMIDÓN, FÉCULA O LECHE*	45,4	58,5	29%	0,7%	0,7%
76-ALUMINIO Y SUS MANUFACTURAS	45,4	48,2	6%	0,7%	0,6%
25-SAL; AZUFRE; TIERRAS Y PIEDRAS; YESOS, CALES Y CEMENTOS.	25,2	47,8	90%	0,4%	0,6%
32-EXTRACTOS CURTIENTES O TINTÓREOS*	40,0	47,5	19%	0,6%	0,6%
28-PRODUCTOS QUÍMICOS INORGÁNICOS*	30,6	47,1	54%	0,5%	0,6%
17-AZUCARES Y ARTÍCULOS DE CONFITERÍA	41,7	41,7	0%	0,7%	0,5%
44-MADERA, CARBÓN VEGETAL Y MANUFACTURAS DE MADERA	34,4	41,4	20%	0,5%	0,5%
10-CEREALES	31,2	41,1	32%	0,5%	0,5%
69-PRODUCTOS CERÁMICOS	38,5	40,4	5%	0,6%	0,5%
08-FRUTAS Y FRUTOS COMESTIBLES*	34,3	37,8	10%	0,5%	0,4%
95-JUEGUETES, JUEGOS Y ARTICULOS PARA RECREO O DEPORTE; SUS PARTES Y ACCESORIOS	30,4	37,5	23%	0,5%	0,4%
70-VIDRIO Y SUS MANUFACTURAS.	25,9	35,4	37%	0,4%	0,4%
Sub total	5.833	7.974	36,7%	91,5%	93,3%
Resto	544	575	5,7%	8,5%	6,7%
Total	6.377	8.549	34,1%	100%	100%

Fuente: DEE en base a datos de SmartDATA

⁵ Las importaciones en régimen general incluyen las compras en Admisión Temporal.

Cuadro 10 - Principales productos de importación por subpartida

Subpartida *Descripción abreviada	Enero - Agosto				
	En millones de USD 2021	2022	Variación 2022/2021	Participación 2021	2022
270900 - ACEITES CRUDOS DE PETROLEO O DE MINERAL BITUMINOSO	656,4	1.165,5	78%	10,3%	13,6%
271019 - LOS DEMAS	85,5	264,9	210%	1,3%	3,1%
310210 - UREA, INCLUSO EN DISOLUCION ACUOSA	105,6	201,6	91%	1,7%	2,4%
851713 - TELÉFONOS INTELIGENTES	119,4	166,7	40%	1,9%	2,0%
380893 - HERBICIDAS*	84,1	132,4	57%	1,3%	1,5%
870899 - LOS DEMÁS PARTES Y ACCESORIOS DE VEHÍCULOS AUTOMÓVILES *	77,5	103,8	34%	1,2%	1,2%
020130 - CARNE BOVINA DESHUESADA REFRIGERADA	67,2	100,8	50%	1,1%	1,2%
390761 - POLI(TEREFTALATO DE ETILENO) CON UN ÍNDICE DE VISCOSIDAD SUPERIOR O IGUAL A 78 ML/G	53,8	95,0	77%	0,8%	1,1%
300490 - LOS DEMÁS MEDICAMENTOS	80,4	94,7	18%	1,3%	1,1%
870321 - AUTOMÓVILES PARA TURISMO Y DEMÁS VEHÍCULOS DE TRANSPORTE*	65,8	91,0	38%	1,0%	1,1%
870431 - DE PESO TOTAL CON CARGA MAXIMA INFERIOR O IGUAL A 5 T	84,3	86,5	3%	1,3%	1,0%
870322 - DE CILINDRADA SUPERIOR A 1.000 CM3 PERO INFERIOR O IGUAL A 1.500 CM3	53,0	83,2	57%	0,8%	1,0%
870421 - VEHÍCULOS AUTOMÓVILES PARA EL TRANSPORTE DE MERCANCÍAS DE PESO TOTAL CON CARGA MÁX. INFERIOR O IGUAL A 5 T	55,0	71,0	29%	0,9%	0,8%
020329 - LAS DEMAS, CARNE DE ANIMALES DE LA ESPECIE PORCINA CONGELADA*	66,3	68,4	3%	1,0%	0,8%
110423 - LOS DEMÁS GRANOS TRABAJADOS DE MAÍZ	41,7	62,4	50%	0,7%	0,7%
870323 - AUTOMÓVILES PARA TURISMO Y DEMÁS VEHÍCULOS DE TRANSPORTE*	80,8	61,7	-24%	1,3%	0,7%
310420 - ABONO, CLORURO DE POTASIO	33,7	58,7	74%	0,5%	0,7%
271121 - GAS NATURAL	30,0	58,5	95%	0,5%	0,7%
847130 - MAQUINAS AUTOMATICAS PARA TRATAMIENTO O PROCESAMIENTO DE DATOS*	62,1	58,4	-6%	1,0%	0,7%
851762 - APARATOS PARA LA RECEPCIÓN, CONVERSIÓN Y TRANSMISIÓN O REGENERACIÓN DE VOZ, IMAGEN U OTROS DATOS*	37,3	51,8	39%	0,6%	0,6%
310540 - DIHIDROGENOORTOFOSFATO DE AMONIO (FOSFATO MONOAMONICO)*	28,8	44,9	56%	0,5%	0,5%
090300 - YERBA MATE.	40,9	44,8	10%	0,6%	0,5%
847989 - LÁS DEMÁS MÁQUINAS Y APARATOS	11,5	43,8	280%	0,2%	0,5%
870121 - TRACTORES ÚNICAMENTE CON MOTOR DE ÉMBOLO (PISTÓN), DE ENCENDIDO POR COMPRESIÓN (DIÉSEL O SEMI-DIÉSEL)	26,0	39,8	53%	0,4%	0,5%
382499 - LOS DEMÁS PREPARACIONES AGLUTINANTES QUÍMICAS	27,1	39,2	45%	0,4%	0,5%
310530 - HIDROGENOORTOFOSFATO DE DIAMONIO (FOSFATO DIAMONICO)	37,2	38,9	5%	0,6%	0,5%
870423 - VEHÍCULOS AUTOMÓVILES PARA EL TRANSPORTE DE MERCANCÍAS DE PESO TOTAL CON CARGA MAXIMA SUPERIOR A 20 T	21,0	36,2	73%	0,3%	0,4%
230910 - ALIMENTOS PARA PERROS O GATOS, ACONDICIONADOS PARA LA VENTA AL POR MENOR	30,5	36,1	19%	0,5%	0,4%
843351 - COSECHADORAS-TRILLADORAS	12,4	33,4	169%	0,2%	0,4%
310280 - MEZCLAS DE UREA CON NITRATO DE AMONIO EN DISOLUCION ACUOSA O AMONIACAL	13,1	32,7	149%	0,2%	0,4%
382219 - LOS DEMÁS REACTIVOS DE DIAGNÓSTICO O DE LABORATORIO SOBRE CUALQUIER SOPORTE*	55,8	32,3	-42%	0,9%	0,4%
852872 - LOS DEMÁS, TELEVISORES EN COLORES	25,8	31,9	24%	0,4%	0,4%
310221 - SULFATO DE AMONIO	13,7	31,5	130%	0,2%	0,4%
210690 - LAS DEMAS PREPARACIONES ALIMENTICIAS n.c.p.	29,4	30,9	5%	0,5%	0,4%
300215- PRODUCTOS INMUNOLÓGICOS DOSIFICADOS O ACONDICIONADOS PARA LA VENTA AL POR MENOR	13,4	30,9	131%	0,2%	0,4%
870340 - LOS DEMÁS VEHÍCULOS, EQUIPADOS PARA LA PROPULSIÓN CON MOTOR DE ÉMBOLO*	20,2	30,1	49%	0,3%	0,4%
151190 - LOS DEMAS, ACEITE DE PALMA Y SUS FRACCIONES, INCLUSO REFINADO, PERO SIN MODIFICAR QUÍMICAMENTE	19,3	29,1	51%	0,3%	0,3%
392690 - LAS DEMÁS MANUFACTURAS DE PLÁSTICO	25,4	28,8	13%	0,4%	0,3%
390410 - POLICLORURO DE VINILO SIN MEZCLAR CON OTRAS SUSTANCIAS	21,4	27,5	29%	0,3%	0,3%
Sub total	2.413	3.740	55,0%	37,8%	43,7%
Resto	3.965	4.809	21,3%	62,2%	56,3%
Total	6.377	8.549	34,1%	100%	100%

Fuente: DEE en base a datos de SmartDATA/CNCE/CIU

Cuadro 11 – Importaciones clasificadas por Uso Económico

Uso Económico	Enero - Agosto				
	En millones de USD		Variación	Participación	
	2021	2022	2022/2021	2021	2022
Bienes intermedios	2.281	2.890	27%	35,8%	33,8%
Bienes de consumo	1.448	1.731	20%	22,7%	20,3%
Combustibles	831	1.540	85%	13,0%	18,0%
Bienes de capital	1.163	1.479	27%	18,2%	17,3%
Piezas y accesorios para bienes de capital	407	606	49%	6,4%	7,1%
Vehículos automotores para pasajeros	244	299	22%	3,8%	3,5%
Resto	3	3	-9%	0,0%	0,0%
Total	6.377	8.549	34,1%	100%	100%

Fuente: DEE en base a datos de SmartDATA/CNCE/CIU

Cuadro 12 – Importaciones clasificadas por CIU Rev. 4

CIU Rev. 4 Descripción abreviada	Enero - Agosto				
	En millones de USD			Participación	
	2021	2022	2022/2021	2021	2022
Extracción de petróleo crudo	656,4	1.165,5	78%	10,3%	13,6%
Fabricación de vehículos automotores	470,9	599,5	27%	7,4%	7,0%
Fabricación de abonos y compuestos de nitrógeno	285,6	495,7	74%	4,5%	5,8%
Fabricación de los productos de la refinación del petróleo	116,8	344,3	195%	1,8%	4,0%
Fabricación de equipos de comunicaciones	216,8	277,9	28%	3,4%	3,3%
Fabricación de productos farmacéuticos, sustancias químicas medicinales y de productos botánicos	224,7	260,2	16%	3,5%	3,0%
Fabricación de plásticos y de caucho sintético en formas primarias	179,5	259,8	45%	2,8%	3,0%
Fabricación de maquinaria agropecuaria y forestal	123,6	226,0	83%	1,9%	2,6%
Matanza de ganado y otros animales (excepto aves) conservación y preparación de sus carnes	159,0	199,6	26%	2,5%	2,3%
Fabricación de partes y accesorios para motores de vehículos automotores	114,3	187,8	64%	1,8%	2,2%
Fabricación de sustancias químicas básicas y biocombustibles	140,1	183,6	31%	2,2%	2,1%
Fabricación de productos de plástico	164,3	182,7	11%	2,6%	2,1%
Industrias básicas de hierro y acero	188,8	180,6	-4%	3,0%	2,1%
Fabricación de pesticidas y de otros productos químicos de uso agropecuario.	122,6	180,1	47%	1,9%	2,1%
Fabricación de otros productos químicos n.c.p.	146,1	153,2	5%	2,3%	1,8%
Fabricación de prendas de vestir, excepto prendas de piel	107,2	136,5	27%	1,7%	1,6%
Elaboración de aceites y grasas de origen vegetal y animal	103,0	127,1	23%	1,6%	1,5%
Fabricación de computadoras y equipo periférico	121,8	123,1	1%	1,9%	1,4%
Fabricación de otros tipos de maquinaria de uso general	89,8	117,1	30%	1,4%	1,4%
Fabricación de jabones y detergentes, preparados para limpiar y pulir, perfumes y artículos de tocador	111,6	114,4	3%	1,7%	1,3%
Fabricación de aparatos de uso doméstico	85,4	94,2	10%	1,3%	1,1%
Fabricación de otros productos elaborados de metal n.c.p.	77,3	91,1	18%	1,2%	1,1%
Fabricación de motores eléctricos, generadores, transformadores eléctricos, distribución de la electricidad y aparatos de control	77,4	90,1	16%	1,2%	1,1%
Fabricación de muebles	77,6	85,5	10%	1,2%	1,0%
Fabricación de otros cables eléctricos y electrónicos	43,6	79,8	83%	0,7%	0,9%
Fabricación de maquinaria para explotación de minas y canteras y para obras de construcción	61,1	79,8	31%	1,0%	0,9%
Fabricación de otros tipos de maquinaria de uso especial	61,6	78,5	28%	1,0%	0,9%
Procesamiento y conservación de frutas y vegetales	62,5	76,7	23%	1,0%	0,9%
Elaboración de productos de molinería	51,1	72,5	42%	0,8%	0,8%
Indeterminado	59,7	72,1	21%	0,9%	0,8%
Fabricación de tejidos y tela de punto (Crochet o Ganchillo)	48,5	69,1	43%	0,8%	0,8%
Elaboración de otros productos alimenticios	57,9	67,7	17%	0,9%	0,8%
Fabricación de calzado	44,0	66,1	50%	0,7%	0,8%
Fabricación de cubiertas y cámaras de caucho; recauchutado y renovación de cubiertas de caucho	45,1	64,4	43%	0,7%	0,8%
Fabricación de pasta de celulosa, papel y cartón	47,1	59,0	25%	0,7%	0,7%
Cultivo de cereales (excepto arroz), legumbres y semillas oleaginosas	74,6	58,7	-21%	1,2%	0,7%
Extracción de gas natural	30,0	58,5	95%	0,5%	0,7%
Fabricación de bombas, compresores, grifos y válvulas	47,8	56,6	19%	0,7%	0,7%
Cultivo de plantas para preparar bebidas	45,7	53,6	17%	0,7%	0,6%
Sub total	4.941	6.889	39,4%	77,5%	80,6%
Resto	1.437	1.660	15,5%	22,5%	19,4%
Total	6.377	8.549	34,1%	100%	100%

Fuente: DEE en base a datos de SmartDATA

Cuadro 13 - Importaciones por origen

País Origen	Enero - Agosto				
	En millones de USD		Variación	Participación	
	2021	2022	2022/2021	2021	2022
BRASIL	1.278,0	1.643,0	29%	20,0%	19,2%
REPÚBLICA POPULAR DE CHINA	1.210,2	1.453,4	20%	19,0%	17,0%
EE.UU.	412,4	1.413,2	243%	6,5%	16,5%
ARGENTINA	830,3	945,5	14%	13,0%	11,1%
NIGERIA	337,4	279,1	-17%	5,3%	3,3%
ALEMANIA	182,4	207,4	14%	2,9%	2,4%
INDIA	127,0	198,2	56%	2,0%	2,3%
ESPAÑA	143,1	173,7	21%	2,2%	2,0%
MÉXICO	133,2	159,1	19%	2,1%	1,9%
FRANCIA	124,6	148,8	19%	2,0%	1,7%
TURQUÍA	61,0	141,5	132%	1,0%	1,7%
PARAGUAY	80,3	117,5	46%	1,3%	1,4%
ITALIA	114,0	116,1	2%	1,8%	1,4%
RUSIA (FEDERACIÓN RUSA)	59,7	93,9	57%	0,9%	1,1%
CHILE	60,4	86,6	43%	0,9%	1,0%
COREA (SUR)	59,8	74,7	25%	0,9%	0,9%
VIETNAM	47,9	66,4	39%	0,8%	0,8%
CANADÁ	28,4	66,2	133%	0,4%	0,8%
REINO UNIDO	47,0	65,8	40%	0,7%	0,8%
EMIRATOS ÁRABES UNIDOS	26,0	55,8	115%	0,4%	0,7%
HOLANDA (PAÍSES BAJOS)	39,3	55,4	41%	0,6%	0,6%
DINAMARCA	37,3	55,0	47%	0,6%	0,6%
JAPÓN	45,2	47,5	5%	0,7%	0,6%
BÉLGICA, LUXEMBURGO	31,8	45,0	41%	0,5%	0,5%
TURKMENISTÁN	0,0	43,6	-	0,0%	0,5%
TAIWÁN (FORMOSA)	25,8	41,2	60%	0,4%	0,5%
ARGELIA	23,0	37,3	62%	0,4%	0,4%
FINLANDIA	24,2	37,2	53%	0,4%	0,4%
BAHREIN	1,2	31,3	-	0,0%	0,4%
HONG KONG	21,7	30,0	38%	0,3%	0,4%
COLOMBIA	26,0	29,3	13%	0,4%	0,3%
ARABIA SAUDITA	4,6	28,6	523%	0,1%	0,3%
PERÚ	20,6	28,5	39%	0,3%	0,3%
BANGLADESH	15,7	26,3	67%	0,2%	0,3%
SUIZA	26,9	26,1	-3%	0,4%	0,3%
SUECIA	16,7	25,0	50%	0,3%	0,3%
EGIPTO	43,0	23,4	-45%	0,7%	0,3%
URUGUAY	18,3	22,5	23%	0,3%	0,3%
MARRUECOS	10,2	22,1	116%	0,2%	0,3%
Sub total	5.795	8.161	40,8%	90,9%	95,5%
Resto	582	387	-33,5%	9,1%	4,5%
Total	6.377	8.549	34,1%	100%	100%

Fuente: DEE en base a datos de SmartDATA