



# BALANZA COMERCIAL DE BIENES DEL URUGUAY

Informe anual – Año 2016

Año 7 – N° 7

21 de junio de 2017

Dirección de Estudios Económicos<sup>1</sup>

Teléfono: (+598) 2604 04 64 int. 142

Correo: [dee@ciu.com.uy](mailto:dee@ciu.com.uy) / Sitio web: [dee](http://dee)

## Síntesis

- En 2016, la balanza comercial de bienes habría presentado un superávit cercano a los US\$ 500 millones. Dicho resultado, que representa aproximadamente el 1% del PIB, surge por la diferencia entre las exportaciones, que rondaron los US\$ 8.550 millones, y las importaciones que se ubicaron en el entorno de los US\$ 8.050 millones.
- El saldo de 2016 fue el primer resultado positivo después de 11 años de registrar déficit en la balanza comercial.
- Los principales socios con los cuales Uruguay tuvo mayores desbalances comerciales negativos fueron Argentina (US\$ 714 millones) y Brasil (US\$ 250 millones). En materia de superávit comercial, los mejores resultados se obtuvieron con Holanda, China y Turquía.
- Incluyendo las exportaciones desde zona franca, China sigue siendo el principal destino de las ventas del Uruguay al exterior, aunque se han reducido las diferencias con Brasil respecto a 2015.
- A nivel de productos, el saldo comercial presentado por Capítulo del Sistema Armonizado (S.A.) indica que de 96 capítulos que registraron operaciones en 2016, 23 registraron saldo positivo, mientras que los 73 restantes saldo negativo.

<sup>1</sup> **Director:** Cr. Mag. Sebastián Pérez. **Equipo técnico:** Ec. Mag. Valeria Cantera, An. Ec. Florencia Betancor, Ec. Isabel Fleitas. **Secretaría:** Sra. Nuria Juvé

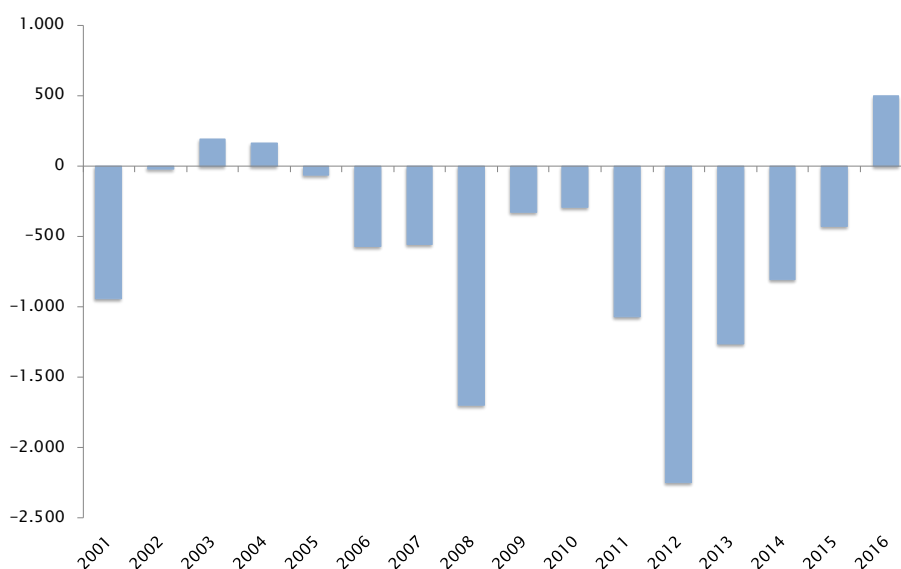


## 1. La balanza comercial de bienes en 2016

En 2016, la balanza comercial de bienes presentó un saldo positivo cercano a los US\$ 500<sup>1</sup> millones, según las estimaciones realizadas por la Dirección de Estudios Económicos de la CIU. Dicho resultado, que representó aproximadamente el 1% del PIB, surge por la diferencia entre las exportaciones, que alcanzaron unos US\$ 8.550 millones, y las importaciones que totalizaron unos US\$ 8.050 millones. Estas cifras incluyen el comercio exterior de las empresas UPM y Pepsi instaladas en zonas francas, la Zona Franca Punta Pereira (donde se encuentra la empresa Montes del Plata), la Zona Franca Parque de las Ciencias, la proveeduría de puertos y aeropuertos, las importaciones de energía eléctrica, entre otros ajustes realizados a la información que mensualmente divulga la Dirección Nacional de Aduanas.

### Gráfico 1.1– Evolución del saldo de la balanza comercial de bienes

(Saldo anual, en millones de US\$ corrientes)

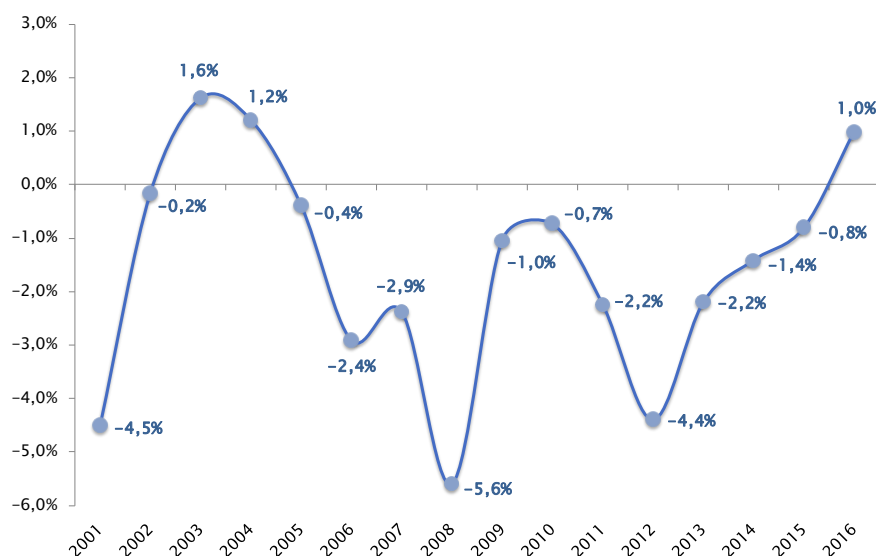


Fuente: DEE en base a SmartDATA, BCU y estimaciones propias

Luego de once años de déficit comercial, en 2016 se obtuvo superávit, explicado principalmente por la caída de las importaciones. Si se lo compara en relación al PIB, el saldo de la balanza comercial en 2016 mejoró por cuarto año consecutivo, ubicándose en el entorno del 1%, el mayor nivel de la última década.

<sup>1</sup> Las estimaciones de la Dirección de Estudios Económicos (DEE) respecto al saldo de la balanza comercial del año 2016 arrojan una diferencia de US\$ 157 millones en comparación al dato divulgado por el Banco Central del Uruguay (BCU) en la balanza de pagos. Esa diferencia se explica debido a que la DEE estimó en US\$ 8.549 millones el monto total de las exportaciones de bienes, mientras que el BCU informó un monto de US\$ 8.387 millones.

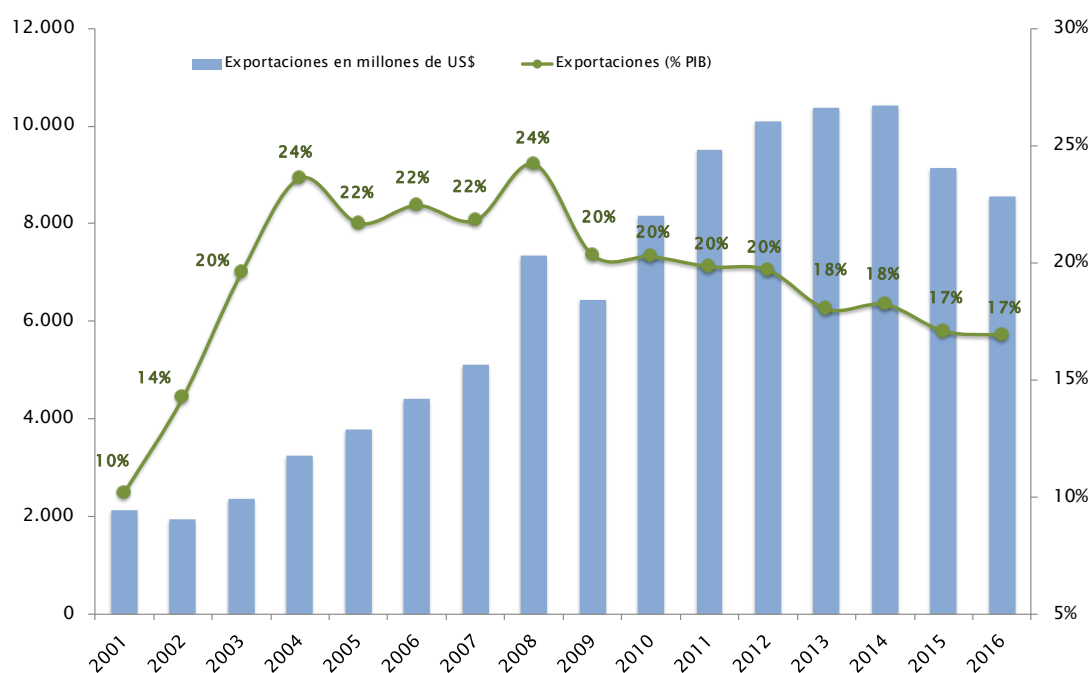
**Gráfico 1.2 – Evolución del saldo de la balanza comercial de bienes**  
(Saldo anual, en relación al PIB)



Fuente: DEE en base a SmartDATA, BCU y estimaciones propias

La relación de las exportaciones con el PIB se mantuvo relativamente estable, ubicándose en valores relativamente bajos en la comparación histórica (17%).

**Gráfico 1.3 – Evolución de las exportaciones**  
(Saldo anual)

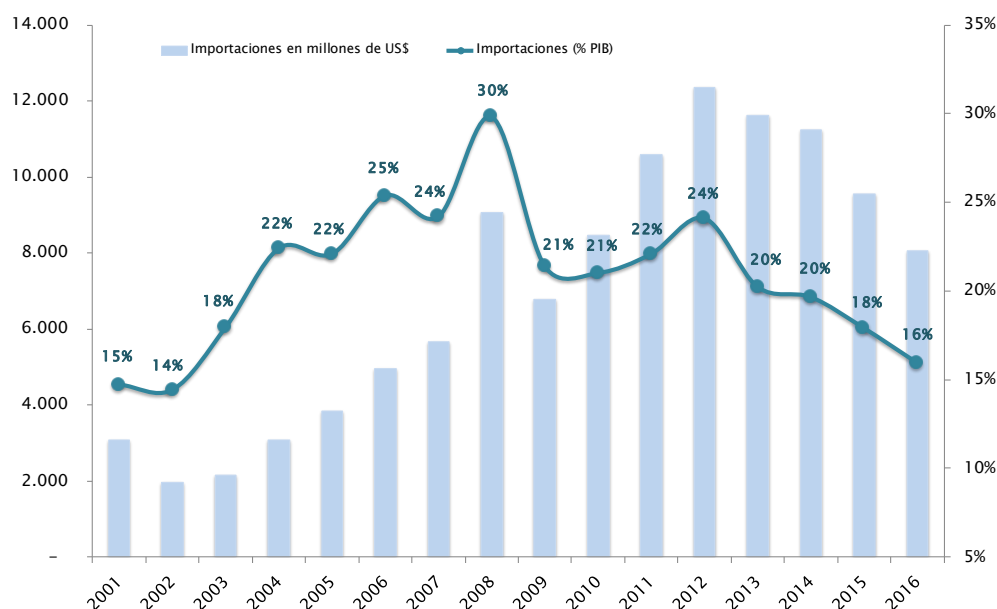


Fuente: DEE en base a SmartDATA, BCU y estimaciones propias

Por su parte, las importaciones redujeron su participación en el PIB por quinto año consecutivo, pasando de representar el 24% en 2012 al 16% en 2016.

### Gráfico 1.4 – Evolución de las importaciones

(Saldo anual)



Fuente: DEE en base a SmartDATA, BCU y estimaciones propias

## 2. Balanza comercial por país

En este apartado se analiza el saldo de la balanza comercial de bienes de Uruguay con los principales socios comerciales. Debido a que buena parte de los bienes que se exportan a dichos países se producen y/o se comercializan a través de zonas francas, se procedió a estimar los flujos comerciales en función de la información comercial de los países involucrados<sup>2</sup>.

Considerando los ajustes con el comercio de zonas francas, las mayores distorsiones se evidencian en las colocaciones a China, Holanda, Italia, Alemania y México.

A su vez, en esta oportunidad también se incorporan al análisis por país los ajustes correspondientes a las importaciones de zonas francas desde cada uno de ellos.

<sup>2</sup> Puede ocurrir que algunos países computen mercadería originaria de Uruguay que se encuentra en tránsito. A su vez, se debe tener en cuenta que existen diferencias en las metodologías de registro de las operaciones de comercio exterior aplicadas por cada país. Aun así las estimaciones resultan satisfactorias.



En el Cuadro 2.1 se presenta el saldo comercial por país, incorporando todos los ajustes comentados anteriormente, y al final aquellos que no pudieron separarse por destino u origen. Estos últimos refieren principalmente a las diferencias en los montos de importación de petróleo (entre la DNA y el BCU), la energía eléctrica y determinadas exportaciones e importaciones de zonas francas industriales.

Cuadro 2.1 – Balanza comercial por los principales socios comerciales

País	En millones de US\$		
	Exportaciones	Importaciones	Saldo comercial
CHINA	1.740	1.552	188
BRASIL	1.302	1.551	-250
ARGENTINA	403	1.117	-714
ESTADOS UNIDOS	449	624	-175
ALEMANIA	386	398	-12
HOLANDA (PAÍSES BAJOS)	642	56	585
MÉXICO	293	210	82
NIGERIA	8	375	-367
ITALIA	235	135	100
TURQUÍA	274	71	204
Resto países	2.383	2.540	-157
Sin especificación de país (2)	434	-582	1.016
<b>Total</b>	<b>8.549</b>	<b>8.049</b>	<b>500</b>

Fuente: Dirección de Estudios Económicos en base a SmartDATA / Trade Map

Tanto en las exportaciones como en las importaciones los ajustes realizados se debieron a las empresas UPM, Montes del Plata y Pepsi, las cuales se sitúan en Zona Franca Fray Bentos, Zona Franca Punta Pereira y Zona Franca Colonia, respectivamente. Asimismo, para el caso de las colocaciones externas se debieron contemplar también las exportaciones a través Zona Franca Nueva Palmira, mientras que para el caso de las compras externas se debieron considerar las importaciones a través de Zona Franca Parque de las Ciencias.

En el caso de las ventas externas, los ajustes que debieron realizarse se corresponden en gran medida a las exportaciones de cereales, productos de molinería y soja por parte de Zona Franca Nueva Palmira, los cuales se encuentran dentro de los capítulos 10, 11 y 12 respectivamente. En caso de las empresas UPM y Montes del Plata, el ajuste incorpora las exportaciones de pasta de celulosa (capítulo 47) que se realizan a través de dichas zonas francas. Por último, para el caso de la empresa Pepsi se destacan los ajustes realizados por las exportaciones de concentrados y aceites, capítulos 21 y 33 respectivamente.



En el caso de las adquisiciones externas, dentro de los ajustes que se debieron realizar se destacan las importaciones de la empresa Pepsi y Zona Franca Parque de las Ciencias del capítulo 29 (productos químicos orgánicos), de la empresa UPM el capítulo 84 (máquinas para fabricación de pasta de celulosa) y, por último, de la empresa Montes del Plata el capítulo 28 (productos químicos inorgánicos).

En el caso de **China**, la diferencia de exportaciones se encuentra en el gran volumen de soja exportado a través de Zona Franca Nueva Palmira y de pasta de celulosa producida por las empresas UPM y Montes del Plata, también instaladas en un enclave aduanero.

Respecto a la soja (capítulo 12), mientras la DNA declara que las exportaciones hacia China de este producto alcanzaron US\$ 377 millones en 2016, dicho país computa adquisiciones desde Uruguay por un monto significativamente mayor (US\$ 532 millones). Algo similar sucede con la pasta de celulosa, ya que en las estadísticas de la DNA no se informan exportaciones del Capítulo 47, mientras que China declara importaciones cercanas a los US\$ 455 millones desde Uruguay.

Por su parte, cabe destacar que la carne y los despojos comestibles, agrupados en el capítulo 02, constituyeron el primer producto de exportación con destino a China durante 2016, seguido por los dos capítulos mencionados anteriormente (soja y pasta de celulosa en ese orden).

En cuanto a las importaciones, se destacaron las compras de teléfonos celulares dentro del capítulo 85 y de computadoras portátiles dentro del capítulo 84.





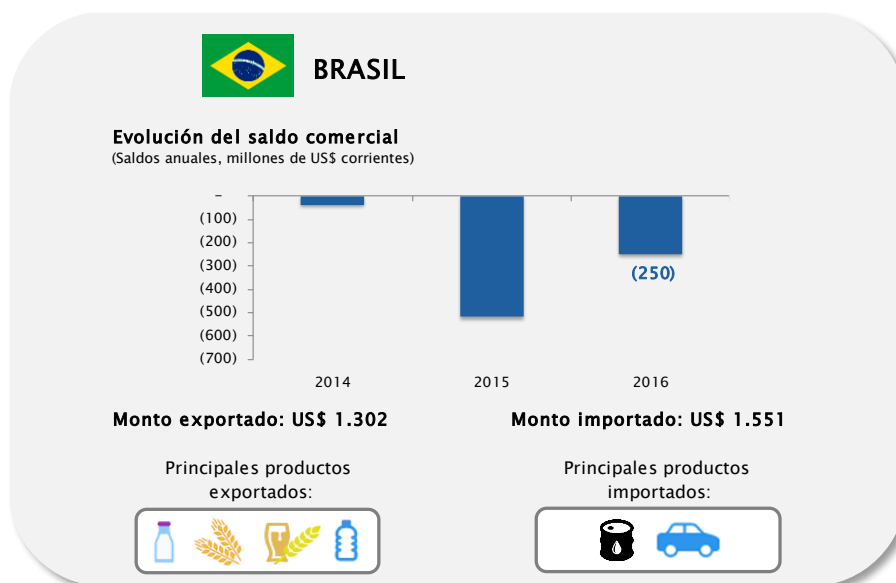


Por lo tanto, considerando las diferencias comentadas en el saldo comercial con el país asiático, el saldo sería positivo en US\$ 188 millones y China pasa a constituirse como el principal socio comercial de Uruguay.

En el caso de **Brasil**, las diferencias se registraron en las ventas de cereales y malta (Capítulos 10 y 11) a través de Zona Franca Nueva Palmira, y de los concentrados desde Zona Franca Colonia (Capítulos 21 y 33). De realizarse dichos ajustes y los correspondientes a las importaciones, el déficit comercial alcanzaría los US\$ 250 millones en 2016, mejorando notoriamente la relación comercial respecto al año anterior.

Los principales capítulos exportados al país norteamericano durante 2016 fueron leche y productos lácteos (capítulo 04), cereales (capítulo 10), productos de la molinería (capítulo 11), y plástico y sus manufacturas (capítulo 39). Dentro de dichos rubros se destacan las colocaciones de leche en polvo; trigo y arroz; malta; y preformas PET.

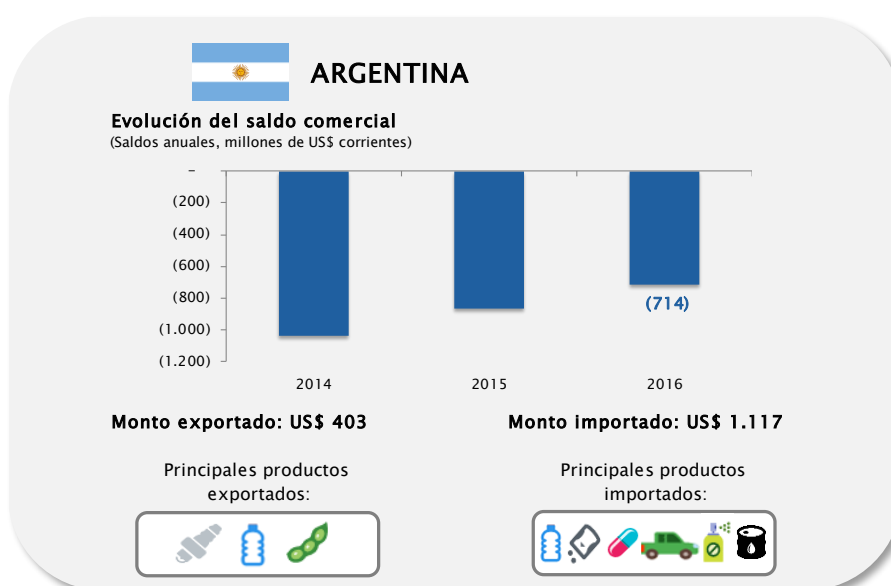
En cuanto a las compras externas, se destacan las importaciones de vehículos (capítulo 87) y petróleo (capítulo 27).



Por su parte, se realizaron ajustes en las exportaciones de los capítulos 47 y 12 desde zonas francas con destino a **Argentina**, país con el cual se registra un importante déficit comercial (US\$ 714 millones). Este saldo deficitario se explica por las importaciones de plásticos y sus manufacturas (capítulo 39), residuos y desperdicios de las industrias alimentarias (capítulo 23), productos farmacéuticos (capítulo 30), vehículos automóviles (capítulo 87), productos diversos de las industrias químicas (capítulo 38), y petróleo (capítulo 27), entre otros.

A nivel más desagregado, se destacan las importaciones de artículos de plástico para el envasado; preparaciones de los tipos utilizados para la alimentación de animales; medicamentos preparados para usos terapéuticos o profilácticos, y vehículos automotores para el transporte de mercancías, dentro de los capítulos mencionados anteriormente.

En cuanto a las exportaciones, los principales productos son los juegos de cables para bujías de encendido dentro del capítulo 85, los demás polímeros acrílicos dentro del capítulo 39, y soja dentro del capítulo 12.

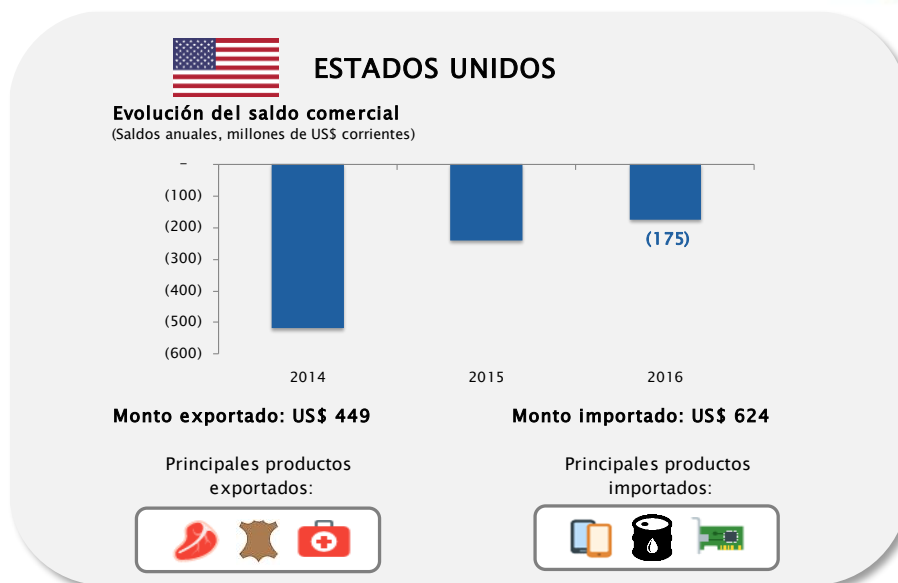


En lo que respecta a las exportaciones con destino a **Estados Unidos**, se incorporaron ajustes para los capítulos 12 y 33, obteniéndose para 2016 un déficit comercial de bienes de US\$ 175 millones. Cabe destacar que por tercer año consecutivo se observó una reducción del déficit, en este caso debido a que la caída de las importaciones (-19%) fue mayor a la evidenciada por las exportaciones (-15%).

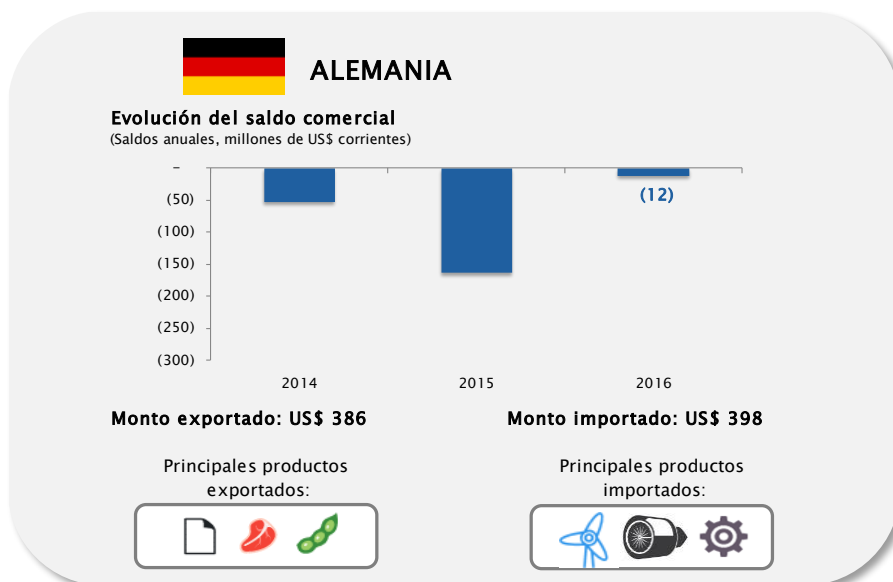
La carne (capítulo 02) se posicionó como el primer producto de exportación hacia el mercado mencionado, seguido por el cuero (capítulo 41), las preparaciones de carne bovina (capítulo 16), y los aparatos electrónicos implantables para terapias medicinales (capítulo 90), exportados por la empresa CCC Medical Devices (propiedad de la multinacional Greatbatch).

Por su parte, como se comentó anteriormente, las compras uruguayas de bienes a Estados Unidos se contrajeron en relación a 2015, siendo el capítulo 85 “Máquinas, aparatos y material eléctrico y sus partes” seguido por el capítulo 27 “Combustibles y aceites minerales” y el capítulo 84 “Calderas, máquinas, aparatos y otros” los que mostraron mayores incidencias negativas.



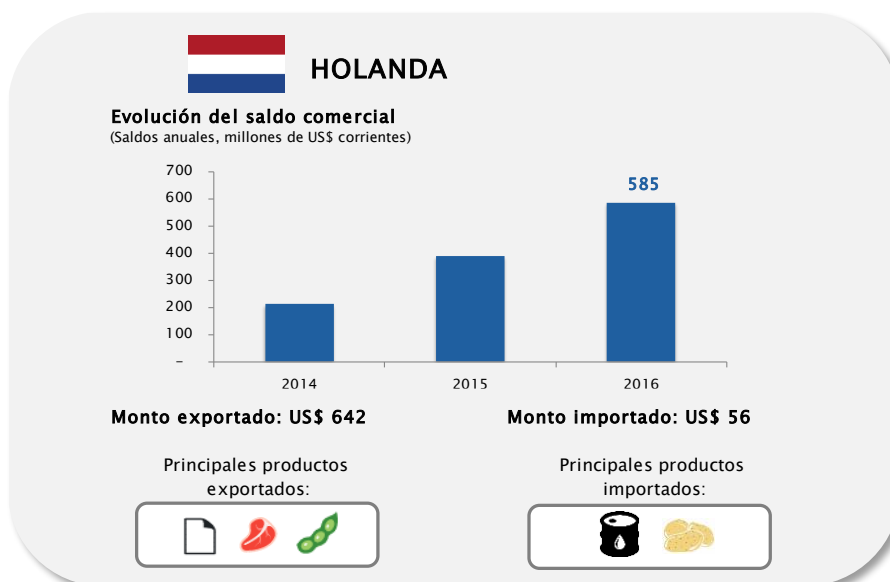


Con relación a **Alemania**, también es necesario realizar un ajuste en las exportaciones con destino a dicho mercado en función de lo que registra la DNA y las colocaciones tanto de pasta de celulosa (capítulo 47) como de soja (capítulo 12) desde zonas francas (US\$ 142 millones). En efecto, computando dichas ventas en las exportaciones totales a Alemania y los ajustes por importaciones de zonas francas, el saldo comercial de bienes fue prácticamente nulo (-US\$ 12 millones), ya que tanto las colocaciones externas como las importaciones rondaron los US\$ 390 millones.

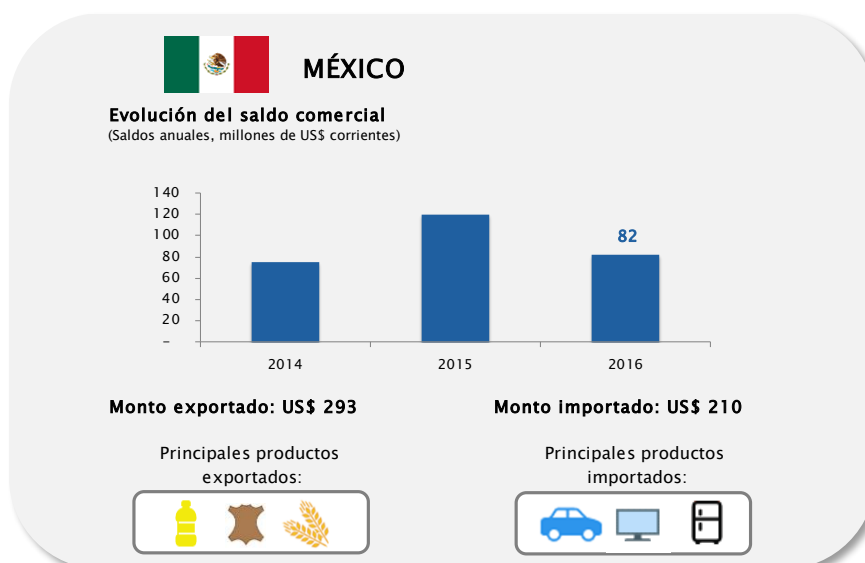


Por su parte, el saldo comercial de bienes con **Holanda** ha sido superavitario en los últimos cuatro años, debido a los importantes montos en dólares exportados de pasta de celulosa (capítulo 47) y soja (capítulo 12) desde las zonas francas, y los importantes

montos de carne (capítulo 02). En este sentido, en 2016 las exportaciones uruguayas de bienes con destino a Holanda ascendieron a US\$ 642 millones, mientras que las importaciones alcanzaron los US\$ 56 millones, resultando en un saldo comercial superavitario de US\$ 585 millones. Cabe recordar que Holanda es un punto de entrada logístico a Europa a través de sus importantes puertos marítimos.



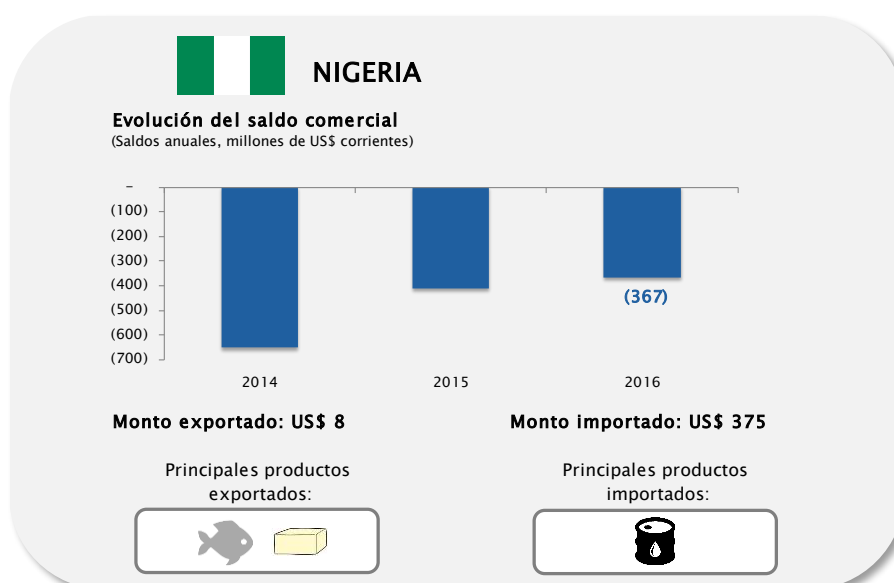
México es uno de los destinos tanto de las ventas de la empresa Pepsi, instalada en Zona Franca Colonia, como de los cereales exportados por Zona Franca Nueva Palmira, por lo cual resulta necesario considerar las diferencias entre lo que computa la DNA y lo que declara dicho país como compras de origen uruguayo. En este sentido, México habría importado US\$ 293 millones en 2016, mientras que la DNA informa exportaciones por US\$ 166 millones. El saldo comercial termina resultando positivo con dichos ajustes y los relacionados a las adquisiciones externas (US\$ 82 millones).



Los principales productos exportados en 2016 fueron aceites esenciales (capítulo 33), cueros (capítulo 41) y cereales (capítulo 10). Las colocaciones del capítulo 33 corresponden a ventas de la empresa Pepsi y las del capítulo 10 a Zona Franca Nueva Palmira.

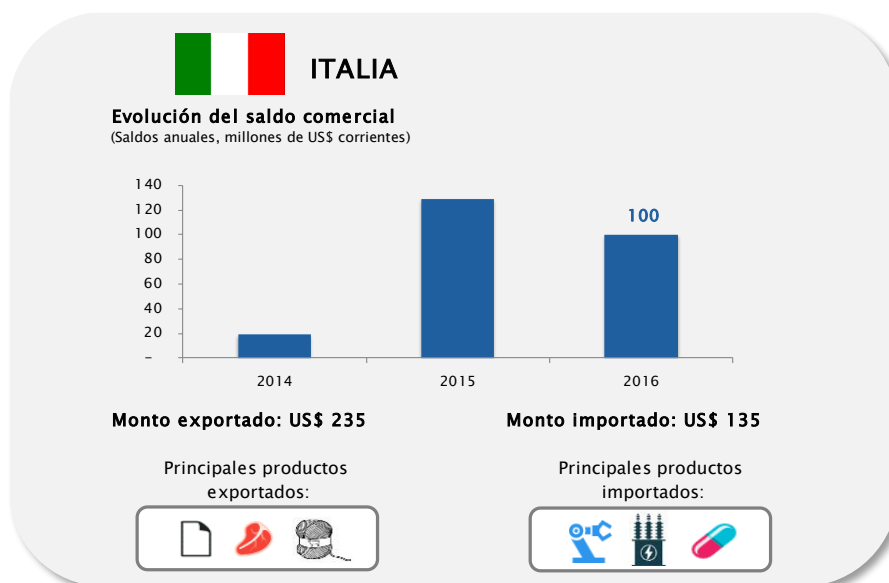
Por su parte, se destacan las compras externas de vehículos automóviles, televisores y refrigeradores dentro de los capítulos 87, 85 y 84 respectivamente.

**Nigeria** se situó en 2016 como el octavo socio comercial más importante de Uruguay, debido principalmente a las importaciones de petróleo, las cuales ascendieron a US\$ 369 millones. De este modo, el saldo comercial con dicho país fue deficitario por US\$ 367 millones.

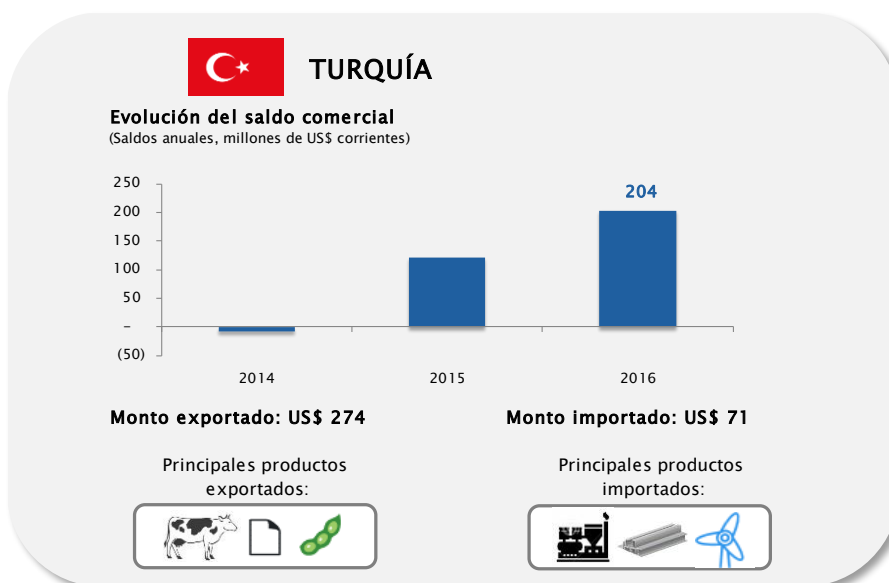


En 2016, **Italia** representó un importante mercado para las colocaciones de pasta de celulosa desde zonas francas (US\$ 155 millones), lo que llevó a que Uruguay presentara un saldo superavitario con dicho país de aproximadamente US\$ 100 millones. Cabe destacar que dicho saldo también considera las exportaciones de soja realizadas desde Zona Franca Nueva Palmira y las importaciones de zonas francas.

La pasta de celulosa (capítulo 47) fue el principal producto exportado a Italia, seguido de carne (capítulo 02) y lana (capítulo 51). Por su parte, se destacan principalmente las adquisiciones externas del capítulo 84 "Calderas, máquinas, aparatos y otros", el capítulo 85 "Máquinas, aparatos y material eléctrico y sus partes" y medicamentos dentro del capítulo 30.



Por último, en el caso de **Turquía** los principales productos exportados fueron “los demás bovinos domésticos” (animales en pie, capítulo 01), pasta de celulosa (capítulo 47) y soja (capítulo 12). Incorporando las ventas externas realizadas por zonas francas para estos dos últimos capítulos y los ajustes de importaciones a los montos registrados por la DNA, se alcanzó un saldo comercial de US\$ 204 millones, mejorando por segundo año consecutivo.



Con respecto a las importaciones, se destacan las compras externas del capítulo 84 “Calderas, máquinas, aparatos y otros”, de perfiles y barras de hierro o acero (capítulo 72) y grupos electrógenos de energía eólica (capítulo 85).



### 3. Balanza comercial por categorías

Debido a que la información que se extrae de la Dirección Nacional de Aduanas (DNA) no incluye ciertas operaciones relevantes para el análisis del comercio uruguayo<sup>3</sup>, se procedió a considerar dichas operaciones, clasificándolas bajo las categorías usualmente utilizadas en los informes de comercio elaborados por la DEE de la CIU, en particular Sistema Armonizado y Grandes Rubros.

Al igual que en la sección anterior, algunos componentes, como por ejemplo la proveeduría a puertos y aeropuertos, no fue posible clasificarlos y por tal razón difieren los saldos que aparecen en la parte introductoria con los que se presentan a continuación.

#### 3.1. Por Sistema Armonizado

A nivel de producto, el saldo comercial presentado por Capítulo del Sistema Armonizado (S.A.) indica que de 96 capítulos que registraron operaciones en 2016, 23 registraron saldo positivo, mientras que los 73 restantes saldo negativo.

Los principales productos que presentaron un saldo comercial positivo fueron carne y despojos comestibles (Capítulo 02), pasta de celulosa (Capítulo 47) debido a las exportaciones de la empresas UPM y Montes del Plata instaladas en Zona Franca, semillas y frutos comestibles (Capítulo 12), leche y productos lácteos (Capítulo 04), cereales (Capítulo 10), aceites esenciales (Capítulo 33) por las ventas de la empresa Pepsi instalada en Zona Franca Colonia, pieles (Capítulo 41), animales vivos (Capítulo 01), y madera y sus manufacturas (Capítulo 44). Dichos productos representaron el 73% del total exportado por Uruguay en 2016.

Si se computa el saldo comercial de todos los capítulos con balance positivo, el mismo asciende a US\$ 6.343 millones.

Cabe resaltar que el análisis excluye las ventas de los aviones de Pluna, que conceptualmente responden a devolución de importaciones más que a exportaciones genuinas.

---

<sup>3</sup> En particular las colocaciones de las empresas que operan en zonas francas y algunas importaciones de petróleo y energía eléctrica.



### Cuadro 3.1.1 – Productos con saldo comercial positivo

(Todos los Capítulos del S.A. con saldo positivo)

Descripción abreviada S.A. Capítulo	En millones de US\$		Saldo
	Exportaciones	Importaciones	
02-CARNE Y DESPOJOS COMESTIBLES	1.600	95	1.505
47-PASTA DE MADERA O DE LAS DEMAS MATERIAS FIBROSAS CELULOSICAS*	1.473	26	1.446
12-SEMILLAS Y FRUTOS OLEAGINOSOS*	876	41	835
04-LECHE Y PRODUCTOS LACTEOS*	583	19	564
10-CEREALES	550	64	486
33-ACEITES ESENCIALES Y RESINOIDES; PREPARACIONES DE PERFUMERIA	370	122	248
41-PIELES (EXCEPTO LA PELETERIA) Y CUEROS	277	73	204
01-ANIMALES VIVOS.	196	5	191
44-MADERA, CARBÓN VEGETAL Y MANUFACTURAS DE MADERA	230	42	188
51-LANA Y PELO FINO U ORDINARIO; HILADOS Y TEJIDOS DE CRIN	205	53	152
11-PRODUCTOS DE LA MOLINERIA; MALTA; ALMIDON Y FECULA; INULINA; GLUTEN DE TRIGO.	163	20	143
21-PREPARACIONES ALIMENTICIAS DIVERSAS	183	84	99
03-PESCADOS Y CRUSTACEOS, MOLUSCOS Y DEMAS INVERTEBRADOS ACUATICOS	88	23	65
05-LOS DEMAS PRODUCTOS DE ORIGEN ANIMAL*	63	6	57
08-FRUTAS Y FRUTOS COMESTIBLES*	100	49	51
71-PERLAS NATURALES (ORO)*	56	8	49
15-GRASA Y ACEITES ANIMALES O VEGETALES*	120	100	19
16-PREPARACIONES DE CARNE, PESCADO O DE CRUSTACEOS, MOLUSCOS O DEMAS INVERTEBRADOS ACUATICOS.	45	29	15
24-TABACO Y SUCEDANEOS DEL TABACO ELABORADOS	41	32	9
43-PELETERIA Y CONFECCIONES DE PELETERIA; PELETERIA FICTICIA O ARTIFICIAL.	8	0,2	7
89-BARCOS Y DEMAS ARTEFACTOS FLOTANTES.	9	3	7
97-OBJETOS DE ARTE O COLECCION Y ANTIGUEDADES.	1,0	0,3	0,8
78-PLOMO Y SUS MANUFACTURAS.	0,4	0,2	0,2
<b>Total</b>	<b>7.238</b>	<b>895</b>	<b>6.343</b>

Fuente: Dirección de Estudios Económicos en base a SmartDATA

Por otro lado, dentro de los productos que presentaron saldo comercial negativo, se destacan las máquinas y material eléctrico (Capítulo 85), máquinas y artefactos mecánicos (Capítulo 84), combustibles minerales (Capítulo 27), vehículos automóviles (Capítulo 87), plástico y sus manufacturas (Capítulo 39), productos diversos de las industrias químicas (Capítulo 38), abonos (Capítulo 31), y productos químicos orgánicos (Capítulo 29). Si se computan dichos productos conjuntamente, los mismos explicaron el 54% del total importado en 2016.





### Cuadro 3.1.2 – Productos con saldo comercial negativo

(Capítulos del S.A. con saldo negativo superior a los US\$ 50 millones)

Descripción abreviada S.A. Capítulo	En millones de US\$		
	Exportaciones	Importaciones	Saldo
85-MAQUINAS, APARATOS Y MATERIAL ELECTRICO, Y SUS PARTES*	66	1.098	-1.031
84-REACTORES NUCLEARES, CALDERAS, MAQUINAS, APARATOS Y ARTEFACTOS MECANICOS	30	922	-891
27-COMBUSTIBLES MINERALES, ACEITES MINERALES Y PRODUCTOS DE SU DESTILACION*	34	736	-703
87-VEHICULOS AUTOMOVILES, TRACTORES, VELOCIPEDOS Y DEMAS VEHICULOS TERRESTRES*	64	667	-603
39-PLASTICO Y SUS MANUFACTURAS	197	426	-229
38-PRODUCTOS DIVERSOS DE LAS INDUSTRIAS QUIMICAS	59	244	-185
31-ABONOS	14	194	-180
29-PRODUCTOS QUIMICOS ORGANICOS	18	196	-178
73-MANUFACTURAS DE FUNDICION, HIERRO O ACERO	51	203	-153
61-PRENDAS Y COMPLEMENTOS (ACCESORIOS), DE VESTIR, DE PUNTO	5	120	-115
30-PRODUCTOS FARMACEUTICOS	147	262	-114
94-MUEBLES; MOBILIARIO MEDICOQUIRURGICO; ARTICULOS DE CAMA Y SIMILARES*	54	158	-104
64-CALZADO, POLAINAS Y ARTICULOS ANALOGOS; PARTES DE ESTOS ARTICULOS	1	102	-102
72-FUNDICION, HIERRO Y ACERO	4	102	-98
62-PRENDAS Y COMPLEMENTOS (ACCESORIOS), DE VESTIR, EXCEPTO LOS DE PUNTO	5	101	-96
90-INSTRUMENTOS Y APARATOS DE OPTICA, FOTOGRAFIA O CINEMATOGRAFIA, DE MEDIDA	50	146	-96
48-PAPEL Y CARTON; MANUFACTURAS DE PASTA DE CELULOSA, DE PAPEL O CARTON	53	137	-84
17-AZUCARES Y ARTÍCULOS DE CONFITERÍA	0	82	-82
09-CAFE, TE, YERBA MATE Y ESPECIAS	1	82	-81
20-PREPARACIONES DE HORTALIZAS, FRUTAS U OTROS FRUTOS O DEMAS PARTES DE PLANTAS	8	83	-75
23-RESIDUOS Y DESPERDICIOS DE LAS INDUSTRIAS ALIMENTARIAS; ALIMENTOS PREPARADOS	40	110	-70
40-CAUCHO Y SUS MANUFACTURAS	59	118	-59
19-PREPARACIONES A BASE DE CEREALES, HARINA, ALMIDON, FECULA O LECHE	12	69	-58
95-JUEGUETES, JUEGOS Y ARTICULOS PARA RECREO O DEPORTE; SUS PARTES Y ACCESORIOS.	0	56	-56
28-PRODUCTOS QUIMICOS INORGANICOS; COMPUESTOS INORGANICOS U ORGANICOS DE LOS METALES PRECIOSOS*	23	74	-51
<b>Sub total</b>	<b>994</b>	<b>6.488</b>	<b>-5.494</b>
<b>Resto</b>	<b>224</b>	<b>845</b>	<b>-621</b>
<b>Total</b>	<b>1.218</b>	<b>7.333</b>	<b>-6.115</b>

Fuente: Dirección de Estudios Económicos en base a SmartDATA

Considerando todos los productos a nivel de 2 dígitos del S.A., los capítulos que registraron mayor intensidad de comercio intraindustrial (cuando superaron los US\$ 100 millones tanto de exportaciones como de importaciones en una misma categoría), fueron plástico y sus manufacturas (Capítulo 39), aceites esenciales y resinoides (Capítulo 33), productos farmacéuticos (Capítulo 30), y grasa y aceites animales o vegetales (Capítulo 15).

### 3.2. Grandes Rubros

En 2016, tanto las Manufacturas de Origen Agropecuario (MOA) como los Productos Primarios mantuvieron un elevado superávit comercial, sin embargo, para ambas categorías es el menor registro desde 2010.

En el primer caso, el superávit fue de US\$ 2.400 millones y en el segundo de US\$ 1.628 millones, representando el 5% y 3% del PIB respectivamente. Estas dos categorías representaron el 64% de las colocaciones externas totales.

Cuadro 3.3.1 – Balanza comercial por Grandes Rubros

Grandes Rubros Descripción	En millones de US\$		
	Exportaciones	Importaciones	Saldo
MOA	3.432	1.033	2.400
Productos Primarios	1.996	314	1.682
Combustibles y energía	34	736	-703
MOI	2.994	6.145	-3.151
<b>Total general</b>	<b>8.456</b>	<b>8.228</b>	<b>228</b>

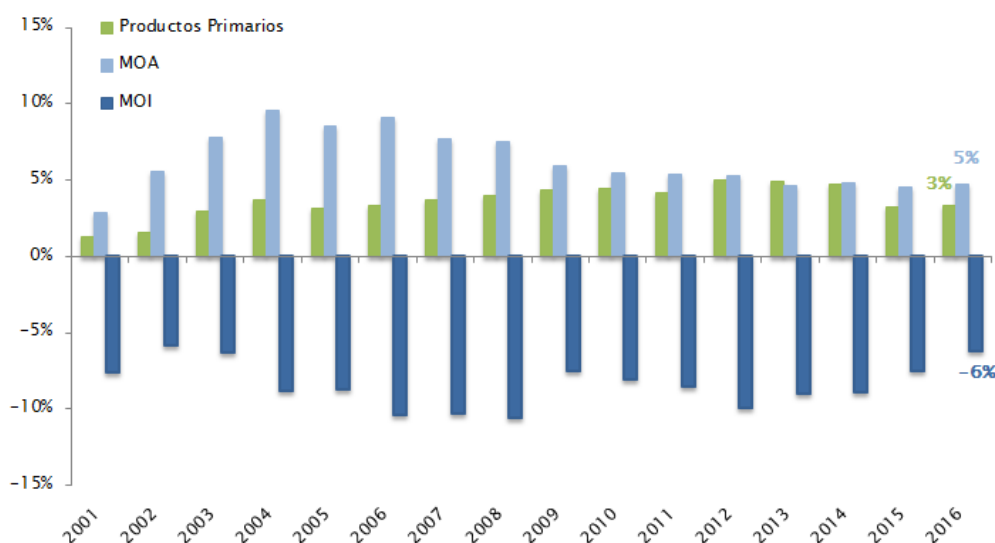
Fuente: Dirección de Estudios Económicos en base a SmartDATA/CNCE/CIU

Por otra parte, el saldo negativo en la categoría Combustibles y energía y en Manufacturas de Origen Industrial (MOI) fue de US\$ 703 millones y US\$ 3.151 millones respectivamente.

Respecto a las MOI, en 2016 el déficit disminuyó respecto al verificado en 2015, representando el 6% del PIB. Esta mejora obedeció a la caída de las importaciones de generadores de energía eólica, partes destinadas a motores y generadores eléctricos, las demás partes y accesorios para vehículos automóviles, y vehículos automóviles para el transporte de personas.

Gráfico 3.3.1 – Evolución del saldo de la balanza comercial por Grandes Rubros

(En relación al PIB)



Fuente: Dirección de Estudios Económicos en base a SmartDATA/CNCE/CIU

#### 4. Anexo estadístico

##### 4.1. Evolución de la balanza comercial de bienes por Grandes Rubros

EXPORTACIONES					
Fecha	Productos Primarios	MOA	MOI	Combustibles y energía	Total
2001	379	997	639	32	2.047
2002	360	1.023	487	8	1.878
2003	511	1.198	539	34	2.282
2004	637	1.631	737	125	3.130
2005	678	1.838	949	151	3.616
2006	809	2.203	1.106	138	4.256
2007	1.063	2.323	1.400	136	4.923
2008	1.513	2.940	2.286	205	6.944
2009	1.659	2.514	1.966	76	6.216
2010	2.113	3.009	2.623	136	7.880
2011	2.411	3.684	3.013	60	9.168
2012	2.897	3.816	2.887	93	9.693
2013	3.273	3.873	2.915	26	10.087
2014	3.116	4.014	3.014	35	10.179
2015	2.114	3.586	3.143	22	8.866
2016	1.996	3.432	2.994	34	8.456

IMPORTACIONES					
Fecha	Productos Primarios	MOA	MOI	Combustibles y energía	Total
2001	110	405	2.229	365	3.109
2002	144	265	1.280	283	1.973
2003	154	259	1.294	465	2.172
2004	127	315	1.944	713	3.100
2005	125	361	2.463	906	3.855
2006	152	424	3.146	1.293	5.014
2007	192	510	3.808	1.209	5.719
2008	307	667	5.487	2.672	9.133
2009	265	635	4.349	1.617	6.867
2010	308	784	5.864	1.627	8.583
2011	418	1.093	7.118	1.988	10.616
2012	340	1.087	7.996	2.561	11.984
2013	468	1.184	8.093	1.971	11.716
2014	405	1.243	8.094	1.723	11.464
2015	364	1.153	7.137	1.023	9.677
2016	314	1.033	6.145	736	8.228

SALDO					
Fecha	Productos Primarios	MOA	MOI	Combustibles y energía	Total
2001	269	592	-1.590	-333	-1.062
2002	216	758	-793	-275	-95
2003	357	939	-755	-431	110
2004	509	1.316	-1.207	-588	30
2005	553	1.478	-1.514	-755	-239
2006	657	1.779	-2.040	-1.154	-758
2007	871	1.813	-2.407	-1.073	-796
2008	1.206	2.273	-3.201	-2.467	-2.189
2009	1.394	1.879	-2.383	-1.541	-651
2010	1.805	2.224	-3.241	-1.491	-703
2011	1.993	2.591	-4.104	-1.928	-1.449
2012	2.557	2.729	-5.109	-2.468	-2.291
2013	2.805	2.689	-5.178	-1.945	-1.629
2014	2.712	2.772	-5.081	-1.688	-1.285
2015	1.750	2.433	-3.994	-1.001	-811
2016	1.682	2.400	-3.151	-703	228

Fuente: DEE en base a SmartDATA/CNCE/CIU