



Los trabajadores industriales uruguayos

Dirección de Investigación y Análisis
Cámara de Industrias del Uruguay

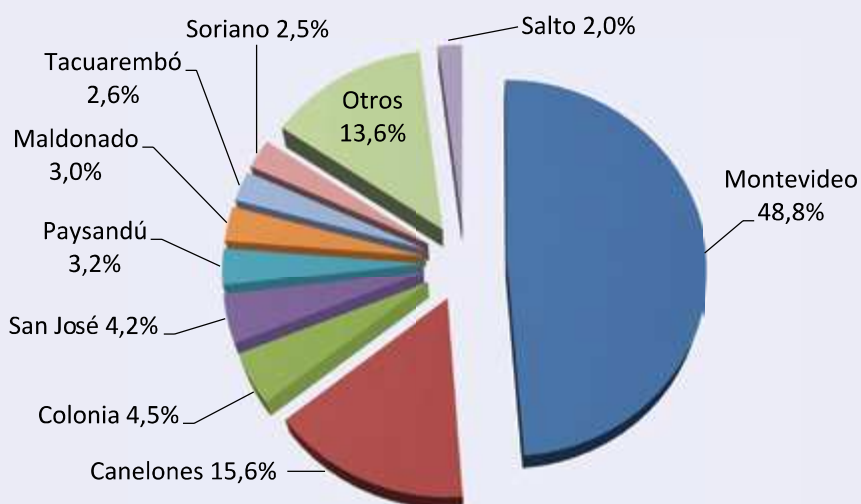
La industria manufacturera concentró el 13% de las personas ocupadas del país, representando una de las principales fuentes de empleo. A través de la Encuesta Continua de Hogares (ECH), realizada regularmente por el Instituto Nacional de Estadística (INE), es posible caracterizar a los trabajadores industriales.

Localización

Una de las principales características del empleo industrial tiene que ver con su localización. Mientras que para el total de la economía, Montevideo y Canelones concentraron el 58% de los trabajadores, en el caso de la industria dicho porcentaje ascendió al 65%. Además, si también se consideran Colonia y San José, los cuatro departamentos concentraron el 74% de los trabajadores industriales.

Lo anterior permite decir que la actividad industrial está más centralizada que el promedio de la economía. El hecho de que prácticamente la mitad de las ventas de la industria se orientan a la exportación, y los principales centros logísticos se encuentren al sur del país, explican en buena medida esta dinámica.

Ocupados industriales por departamento



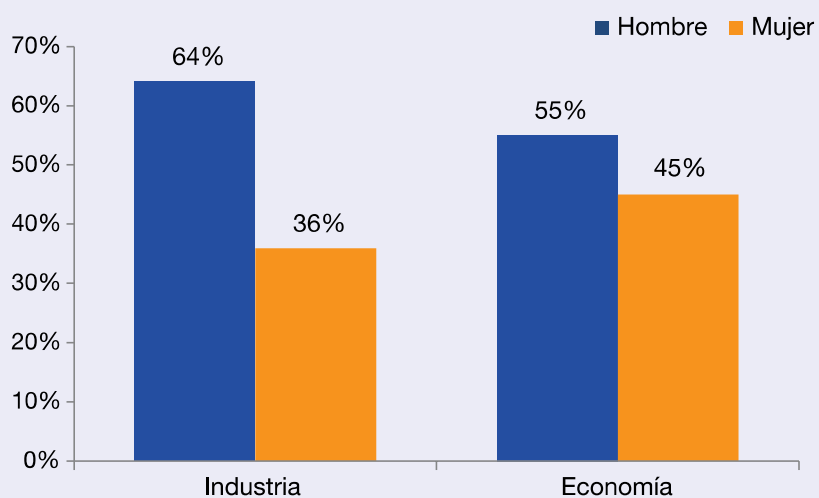
Distribución por género

En lo que respecta a la distribución por género, el trabajo manufacturero es una actividad más “masculinizada” que el promedio de la economía. Mientras que en el total de la economía los hombres representaron el 55% del total de ocupados, en la industria dicho guarismo ascendió al 64%.

Jornada

Otra característica distintiva de los ocupados en la industria tiene que ver con la cantidad de horas trabajadas. En este sentido, el 61% trabaja entre 36 y 48 horas semanales, mientras que en el total de la eco-

Ocupados por sexo



GARRIDO

SOLUCIONES INTEGRALES EN ENVASES

DIVISIÓN INDUSTRIA

Bag in Box



Variedad de modelos en stock permanente.

Baldes



Potes



Diseño y desarrollos a medida, lisos e impresos.

Maxisacos



Flexibles



Stretch



Asesoramiento técnico integrado a todo el proceso.

nomía dicho porcentaje se reduce al 48%. Cabe destacar, que en el caso de la industria fueron los **patrones** la categoría de ocupados que trabajó más horas por semana (el 63% trabajó 48 horas o más por semana).

Nivel educativo y profesiones

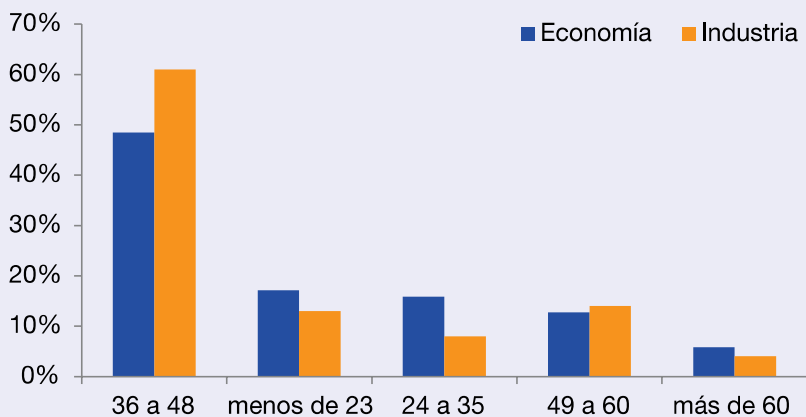
En lo que respecta al nivel educativo, los trabajadores industriales menos educados (aquellos con secundaria básica incompleta como máximo nivel educativo alcanzado) representaron el 45% del total, mientras que para la economía dicho porcentaje fue cinco puntos inferior. La industria sigue siendo un sector que puede incorporar personal con menor calificación, todavía abundante en el país.

En cuanto al tipo de profesionales ocupados, el sector industrial se caracterizó por concentrar egresados en administración de empresas y similares, ingenieros y egresados en ciencias naturales. Dichas profesiones representaron el 55% de los profesionales que trabajan en la industria, mientras que para la economía el porcentaje fue sensiblemente inferior (26%).

Búsqueda de otro empleo

En los últimos años se ha notado una mayor rotación del personal, tanto cambiando de sectores de actividad como de empresas contratantes. En ese sentido, cabe preguntarse cuántos trabajadores desean cambiar de trabajo y si dicha propensión es menor o mayor en la industria que en otros sectores. Los resultados indican que los ocupados industriales que en 2011 se encontraban buscando otro trabajo eran el 15% del total, un porcentaje algo menor al que se registra para el total de la economía donde representaron el 17%.

Ocupados según horas trabajadas por semana



Ocupados profesionales según tipo de profesión

