



COMERCIO EXTERIOR DE BIENES DEL URUGUAY

Informe mensual – Setiembre 2021

Año 12 – N° 141

6 de octubre de 2021

Dirección de Estudios Económicos¹

Teléfono: (+598) 2604 04 64 int. 142

Correo: dee@ciu.com.uy / Sitio web: dee

1. Exportaciones de bienes²

En setiembre de 2021, las solicitudes de exportación de bienes se ubicaron en USD 838 millones, aumentando 24,7% respecto a igual mes de 2020.

En los primeros nueve meses del año, las exportaciones alcanzaron los USD 6.402 millones, aumentando 25,9% respecto a igual período de 2020. De incluir las colocaciones externas de energía eléctrica realizadas por UTE, dicho monto se situaría en USD 6.718 millones. Medidas en volúmenes físicos, las exportaciones también registraron un importante incremento en igual comparación (14,5%). Cabe resaltar que este significativo aumento obedece, en buena medida, a los bajos niveles de exportación de enero–setiembre de 2020, como consecuencia del impacto de la pandemia del COVID–19 a nivel internacional.

Al incluir las ventas externas de las principales empresas instaladas en zonas francas y excluir las exportaciones de energía eléctrica realizadas por UTE, las colocaciones externas

¹ **Director:** Cr. Mag. Sebastián Pérez. **Equipo técnico:** Ec. Mag. Valeria Cantera, Ec. Mag. Isabel Fleitas. **Secretaría:** Sra. Nuria Juvé.

² Nota metodológica: la información estadística incluida en el documento ha sido extraída de SmartDATA en base a datos de solicitudes de exportación e importación proporcionados por la DNA. La comparación interanual se realiza con información de cada año disponible a los dos días del período que se informa. Para la realización de este informe, salvo indicación expresa en contrario, no se incluye el comercio exterior de bienes de zonas francas, así como la proveeduría de bienes dentro de puertos y aeropuertos a empresas de transporte. Tampoco se incluye la información correspondiente a las solicitudes de exportación de energía eléctrica, debido a que la DNA comenzó a realizar dicho registro en el tercer trimestre de 2017. En este sentido, de incluirse dicha información las comparaciones interanuales se encontrarían distorsionadas. Cabe notar que el flujo de comercio que no registra la DNA es considerado en la Cuenta Corriente de la Balanza de Pagos y ha incrementado su importancia en los últimos años.

Nota: La presente publicación ha sido elaborada con el apoyo financiero del Instituto Nacional de Empleo y Formación Profesional (INEFOP), Ley 18.406, art. 2°, lit. Ñ). Su contenido es responsabilidad exclusiva de la Cámara de Industrias del Uruguay (CIU)."



habrían alcanzado los USD 7.566 millones en el acumulado a setiembre, registrando un incremento del 28,7% en relación a igual período de 2020.

Cuadro 1.1 – Exportaciones uruguayas de bienes

(En millones de dólares FOB)

Mes	2020	2021	Variación
Enero	489	539	10,1%
Febrero	457	510	11,6%
Marzo	527	674	27,9%
Abril	564	661	17,2%
Mayo	563	761	35,2%
Junio	621	821	32,2%
Julio	570	812	42,4%
Agosto	623	785	26,1%
Setiembre	672	838	24,7%
Total	5.086	6.402	25,9%

Fuente: DEE en base a datos de SmartDATA

El crecimiento de las colocaciones externas de setiembre (sin considerar las exportaciones industriales de zonas francas) se explicó en gran medida por el aumento de las ventas externas de carne bovina deshuesada congelada (*subpartida 020230*) que pasaron de un monto exportado de USD 89 millones en setiembre de 2020 a USD 181 millones en igual mes de 2021 e incidieron positivamente en 14 puntos porcentuales sobre el desempeño exportador del mes.

Se destaca también el significativo aumento que evidenciaron las exportaciones de cortes de la especie bovina congelada sin deshuesar (*subpartida 020220*) que casi triplicaron su monto exportado, pasando de USD 13 millones en setiembre de 2020 a USD 34 en igual mes de 2021, e incidieron positivamente en 3 puntos porcentuales sobre el desempeño exportador del mes.

Por el contrario, en setiembre de 2021 las ventas externas de soja (*subpartida 120190*) se redujeron 44% con respecto al noveno mes de 2020 e incidieron negativamente en 5,3 puntos porcentuales sobre el desempeño exportador del mes.

Al analizar las exportaciones por la categoría de grandes rubros, las colocaciones externas de productos primarios alcanzaron los USD 216 millones en setiembre, disminuyendo 13% respecto a igual mes de 2020. Este descenso se debe principalmente a la caída de las



ventas externas de soja (subpartida 120190) –mencionado anteriormente–. En el acumulado del año, las exportaciones de productos primarios se mantuvieron relativamente estables en la comparación interanual.

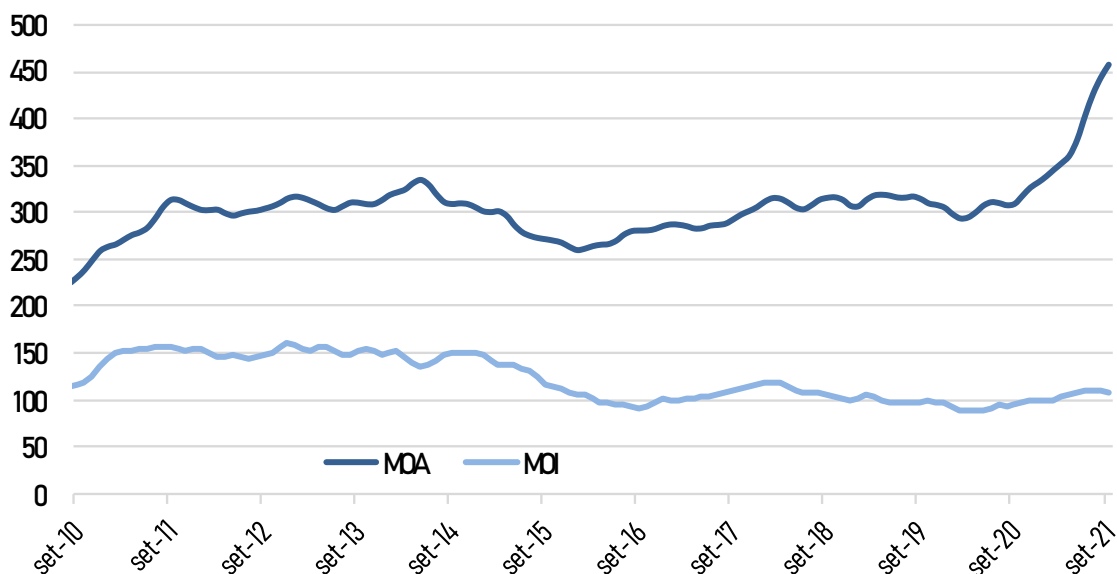
2. Exportaciones industriales

Las exportaciones industriales totalizaron USD 621 millones en setiembre, incrementándose 47,4% en la comparación interanual. Al realizarse un análisis comparativo con setiembre del 2019, las exportaciones industriales aumentaron 40,5%.

Si se considera el acumulado del año, las exportaciones de bienes industriales aumentaron 42,2% en comparación con enero–setiembre de 2020 y 18,8% en comparación con mismo período de 2019.

Gráfico 1 – Evolución de las exportaciones industriales en dólares

(Millones de USD, ciclo tendencia)



Fuente: DEE en base a datos de SmartDATA/CNCE

2.1 Manufacturas de Origen Industrial (MOI)


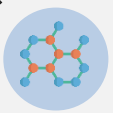


Desagregando por tipo de manufactura, las exportaciones de Manufacturas de Origen Industrial se situaron en USD 116 millones, registrando un aumento del 16% en la comparación con setiembre de 2020. Sin embargo, registraron un aumento algo menor si se compara con setiembre de 2019 (12,8%).

Considerando el acumulado a setiembre, las Manufacturas de Origen Industrial verificaron un crecimiento del 32,7% en comparación con los primeros nueve meses de 2020, pero aumentaron solo 5,6% en comparación con enero – setiembre del 2019.

Fabricación de productos de plástico, Fabricación de plásticos y de caucho sintético en formas primarias y Fabricación de vehículos automotores fueron las ramas que registraron una mayor incidencia positiva en el mes.

Por el contrario, entre los sectores que se mostraron menos dinámicos se destacó Fabricación de productos farmacéuticos. Esto se ve explicado principalmente a la caída en las exportaciones de hormonas (*subpartida 293719*) por parte de Syntex Uruguay.

Cuadro 2.1 – Variación e incidencia de las principales Manufacturas de Origen Industrial
(USD corrientes)

Manufacturas de Origen Industrial			
Productos de plástico	Polímeros	Vehículos	Productos farmacéuticos
			
Variación (set. 2021/2020)			
30,1%	105,6%	30,6%	-8,9%
Incidencia (set. 2021/2020)			
6,1%	3,7%	2,0%	-1,4%

Fuente: DEE en base a datos de SmartDATA/CNCE

Las colocaciones externas de Fabricación de productos de plástico incidieron positivamente en 6,1 puntos porcentuales en el desempeño exportador de las Manufacturas de Origen



Industrial en el mes de setiembre y crecieron 30,1% respecto a igual mes de 2020. Este incremento se debió principalmente al dinamismo que mostraron las exportaciones de preformas pet (*subpartida 392330*) realizadas por Cristalpet y Casarta hacia Brasil.

La rama Fabricación de plásticos y de caucho sintético en formas primarias duplicó sus exportaciones en el mes de setiembre de 2021 e incidió positivamente en 3,7 puntos porcentuales en el desempeño exportador de las Manufacturas de Origen Industrial en el mes de setiembre. Este desempeño se debe fundamentalmente al crecimiento en las ventas externas de tereftalato de etileno (*subpartida 390761*) realizadas por Leb hacia Brasil.

Las exportaciones de Fabricación de vehículos automotores crecieron 30,6% en setiembre de 2021 e incidieron positivamente en 2 puntos porcentuales en el desempeño exportador de las Manufacturas de Origen Industrial del noveno mes del año. Este crecimiento se debe principalmente a las ventas externas de vehículos automóviles para el transporte de mercancías (*subpartida 870421*) por parte de Euro Automotriz hacia Brasil.

2.2 Manufacturas de Origen Agropecuario (MOA)

En cuanto a las Manufacturas de Origen Agropecuario, en setiembre de 2021, las colocaciones externas se situaron en USD 505 millones, verificando un aumento del 57% respecto a igual mes de 2020 (aumento del 48,8% en comparación con setiembre de 2019).

En el acumulado del año, las mismas registraron un crecimiento del 45% en comparación a igual período de 2020 y un aumento del 23% en comparación con igual período de 2019.

Cabe destacar el dinámico comportamiento de las ramas Preparación e hilandería de fibras textiles (189,2%), Curtido y adobo de cueros; adobo y teñido de pieles (119%) y Matanza de ganado y otros animales (excepto aves) conservación y preparación de sus carnes (88%). Por su parte, Procesamiento y conservación de frutas y vegetales (-60,5%) fue el sector que registró una mayor incidencia negativa en el desempeño exportador de las MOA.

Cuadro 2.2 – Variación e incidencia de las principales Manufacturas de Origen Agropecuario
(USD corrientes)

Manufacturas de Origen Agropecuario			
Productos cárnicos	Lana	Cuero	Frutas y vegetales
Variación (set. 2021/2020)			
88,0%	189,2%	119,0%	-60,5%
Incidencia (set. 2021/2020)			
44,9%	3,4%	2,4%	-0,3%

Fuente: DEE en base a datos de SmartDATA/CNCE

El sector cárnico verificó un crecimiento del 88% en sus exportaciones en setiembre de 2021, registrando una incidencia positiva de 45 puntos porcentuales en las exportaciones de Manufacturas de Origen Agropecuario de setiembre. Este desempeño en el flujo de exportaciones se explica principalmente por el desempeño de las ventas externas de carne bovina deshuesada congelada hacia China (*subpartida 020230*).

Preparación e hilandería de fibras textiles pasó de exportar USD 5,9 millones en setiembre de 2020 a USD 16,9 millones en igual mes de 2021 e incidió positivamente 3,4 puntos porcentuales en el desempeño exportador de las Manufacturas de Origen Agropecuario en el noveno mes del año. Este incremento se le atribuye principalmente al aumento de las ventas externas tops de lana (*subpartida 510529*) que realizó Tops Fray Marcos hacia Italia.

Las exportaciones de la rama Curtido y adobo de cueros; adobo y teñido de pieles pasaron de un monto de USD 6,5 millones en setiembre de 2020 a USD 14,3 millones en igual mes de 2021, e incidieron positivamente en 2,4 puntos porcentuales en el desempeño exportador de las Manufacturas de Origen Agropecuario en el mes de setiembre. Esto se explica principalmente por las ventas externas de cueros (*subpartida 410411*) por parte de la empresa Curtiembre Paris hacia Brasil y Polonia.

Por último, Procesamiento y conservación de frutas y vegetales registró una caída del 60,5% en la comparación interanual, incidiendo negativamente 0,3 puntos porcentuales en el



CAMARA DE INDUSTRIAS
DEL URUGUAY

desempeño exportador de las Manufacturas de Origen Agropecuario en el mes de setiembre de 2021. Este desempeño se explica fundamentalmente por la caída en las ventas externas de frutos de cáscara (*subpartida 200819*) de la empresa Multitarget hacia Brasil.



Exportaciones de Manufactura de Origen Industrial hacia la región*

En el acumulado a setiembre de 2021, las exportaciones de productos de origen industrial hacia Brasil y Argentina representaron el 63% de las ventas externas de MOI del Uruguay. En este sentido, las colocaciones externas hacia Argentina de productos de origen industrial registraron un crecimiento del 26% en comparación con igual período de 2020, totalizando un monto exportado de USD 191 millones.

Se destaca el aumento en las ventas externas de juegos de cables para bujías (*subpartida 854430*) por parte de Yazaki Uruguay que tuvo una gran incidencia en el aumento de MOI hacia Argentina en enero - setiembre de 2021 (8 puntos porcentuales). Además, las ventas externas de polímeros acrílicos (*subpartida 390690*) duplicaron el monto exportado con respecto a los primeros nueve meses de 2020 e incidieron positivamente 5 puntos porcentuales en el desempeño exportador de las MOI hacia Argentina. Ello se debe al aumento de las ventas de dicha subpartida por parte de la empresa Pinturas Inca.



Por su parte, las exportaciones de MOI hacia el país norteco alcanzaron los USD 385 millones en el acumulado del año registrando un aumento del 47% si se compara con igual período de 2020. Las exportaciones de vehículos autom6viles para el transporte de mercancías (*subpartida 870421*) pasaron de un monto exportado de USD 41 millones en 2020 a USD 101 millones en 2021 e incidieron positivamente 23 puntos porcentuales en el desempeño exportador. En este sentido, se destaca el aumento de las exportaciones de Euro Automotriz.

Por último, se destaca el incremento que evidenciaron las ventas externas de tubos y perfiles de acero inoxidable (*subpartida 730640*) hacia Brasil que pasaron de USD 14 millones en enero-setiembre de 2020 a USD 26 millones en el mismo período de 2021. Ello se explica en su totalidad por el aumento en las colocaciones externas de la empresa Cinter y Fischer Stainless Steel Tubing Uruguay hacia Brasil.

*Excluye operaciones en zonas francas y exportaciones de energía eléctrica (*subpartida 271600*).



3. Importaciones³

En setiembre de 2021, las importaciones de bienes registradas por la DNA en la comparación interanual aumentaron 42,5%, situándose en USD 946 millones.

Cuadro 3.1 – Importaciones uruguayas de bienes

(En millones de dólares CIF)

Mes	2020	2021	Variación
Enero	687	646	-6,0%
Febrero	543	642	18,2%
Marzo	655	833	27,1%
Abril	561	739	31,8%
Mayo	547	923	68,8%
Junio	565	808	43,0%
Julio	647	932	44,2%
Agosto	627	853	36,1%
Setiembre	664	946	42,5%
Total	5.496	7.323	33,2%

Fuente: DEE en base a datos de SmartDATA

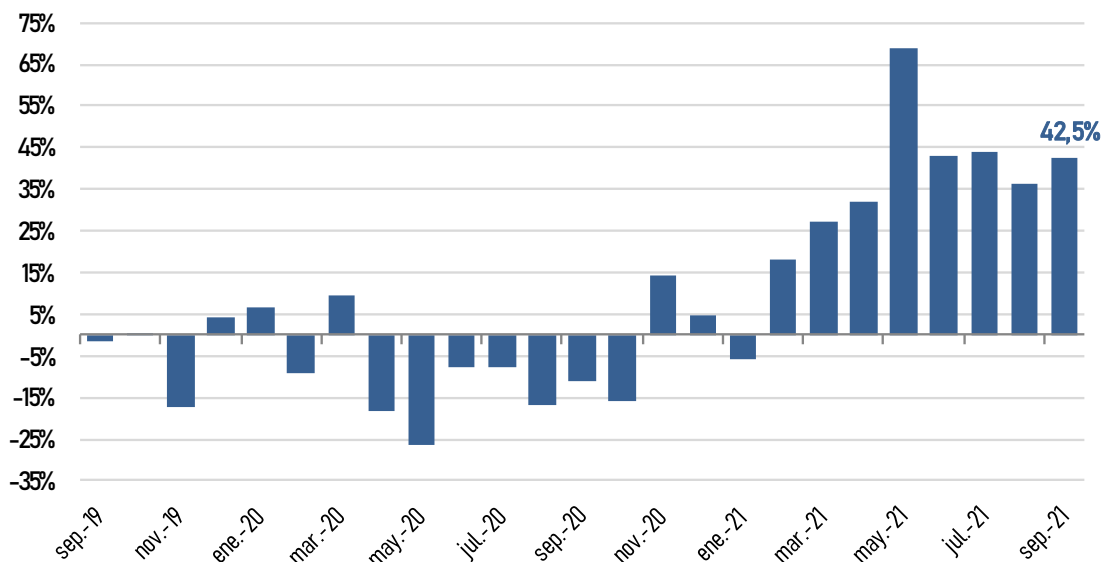
Al descontar las adquisiciones de petróleo (partida 2709 y 2710), muy volátiles y con problemas estadísticos de registro, las importaciones habrían verificado un crecimiento del 35,8% respecto a setiembre de 2020.

Considerando la información acumulada a setiembre, las compras al exterior se situaron en USD 7.323 millones, incrementándose 33,2% respecto a igual período de 2020. Al descontar las adquisiciones de petróleo, las importaciones crecieron 31,9% en la comparación interanual.

³ Cabe mencionar que a partir del informe de octubre de 2020 no se presentan las importaciones bajo el régimen de Admisión Temporal de forma desagregada ya que la Dirección Nacional de Aduanas modificó la forma de presentación de la información y este campo no se encuentra actualmente disponible.

Gráfico 3.1 – Variación interanual de las importaciones uruguayas de bienes

(USD corrientes)



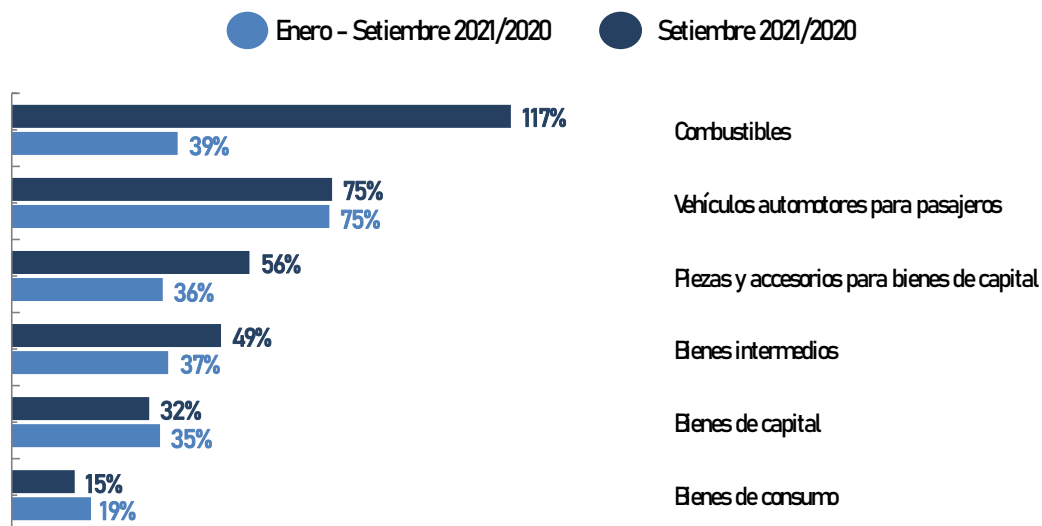
Fuente: DEE en base a datos de SmartDATA/CNCE

Por otro lado, analizando las adquisiciones externas por la clasificación de uso económico, en setiembre de 2021 se produjeron incrementos en las compras externas de todas las categorías: Combustibles (117%), Vehículos automotores para pasajeros (75%), y Piezas y accesorios para bienes de capital (56%), Bienes intermedios (49%), Bienes de capital (32%), Bienes de consumo (15%).

En lo que respecta al acumulado enero - setiembre de 2021, también se registraron incrementos interanuales en las importaciones de todas las categorías: Vehículos automotores para pasajeros (75%), Combustibles (39%), Bienes intermedios (37%), Piezas y accesorios para bienes de capital (36%), Bienes de capital (35%) y Bienes de consumo (19%).

Gráfico 3.2 – Variación interanual de las importaciones por uso económico

(USD corrientes)



Fuente: DEE en base a datos de SmartDATA/CNCE

4. Balanza comercial de bienes

Según las estimaciones realizadas por la Dirección de Estudios Económicos de la CIU, en los últimos doce meses cerrados a setiembre pasado, la balanza comercial de bienes, sin considerar operaciones de compraventa y la proveeduría a puertos y aeropuertos, presentó un saldo positivo de aproximadamente USD 209 millones⁴.

Cuadro 4.1 – Saldo de la balanza comercial de bienes

(Octubre 2020 – Setiembre 2021, en millones de dólares)

	Exportaciones	Importaciones	Saldo comercial
DNA	8.625	9.458	-833
Zonas Francas y otros ajustes	1.417	375	1.042
Total	10.042	9.833	209

Fuente: DEE en base a datos de SmartDATA y estimaciones propias

⁴ Incluye operaciones de comercio exterior de las empresas UPM y Pepsi instaladas en zonas francas. Además, se realizaron estimaciones de la operativa de la Zona Franca Punta Pereira (Montes del Plata) y Zona Franca Parque de las Ciencias (Megapharma).

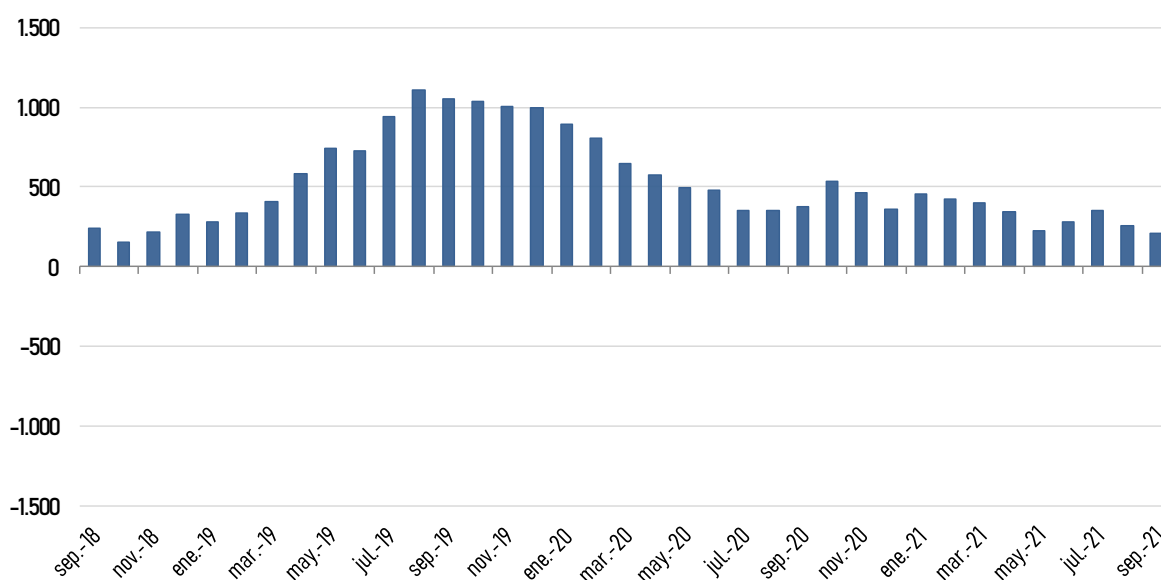


En igual período, las exportaciones de bienes registradas por la Dirección Nacional de Aduanas (DNA) ascendieron a USD 8.625 millones. A su vez, si se suman las colocaciones externas de las principales empresas industriales instaladas en zonas francas del Uruguay (una vez descontados los insumos nacionales adquiridos por dichas empresas) y otros ajustes que corresponden, las exportaciones totalizaron USD 10.042 millones.

Por su parte, las importaciones de bienes registradas por la DNA alcanzaron los USD 9.458 millones en los últimos doce meses. Asimismo, si se consideran las demás operaciones (zonas francas y otros ajustes), las compras externas rondarían los USD 9.833 millones.

Gráfico 4.1 – Evolución del saldo de la balanza comercial de bienes

(Años móviles, en millones de dólares)



Fuente: DEE en base a datos de SmartDATA y estimaciones propias



5. Anexo estadístico⁴

5.1 Exportaciones

Cuadro 1 – Principales productos de exportación por capítulo

Capítulo S.A. *Descripción abreviada	Enero – Setiembre				
	Año en millones de USD		Variación	Participación	
	2020	2021	2021/2020	2020	2021
02-CARNE Y DESPOJOS COMESTIBLES	1.252,3	1.965,4	57%	24,6%	30,7%
44-MADERA, CARBÓN VEGETAL Y MANUFACTURAS DE MADERA	697,8	865,6	24%	13,7%	13,5%
12-SEMILLAS Y FRUTOS OLEAGINOSOS*	740,5	590,9	-20%	14,6%	9,2%
04-LECHE Y PRODUCTOS LÁCTEOS Y MIEL NATURAL*	487,5	558,5	15%	9,6%	8,7%
10-CEREALES	423,0	418,0	-1%	8,3%	6,5%
39-PLÁSTICO Y SUS MANUFACTURAS	168,9	213,9	27%	3,3%	3,3%
15-GRASA Y ACEITES ANIMALES O VEGETALES*	97,8	158,1	62%	1,9%	2,5%
11-PRODUCTOS DE LA MOLINERÍA, MALTA*	139,8	142,8	2%	2,7%	2,2%
30-PRODUCTOS FARMACÉUTICOS	109,3	135,1	24%	2,1%	2,1%
01-ANIMALES VIVOS	69,2	132,9	92%	1,4%	2,1%
87-VEHÍCULOS AUTOMÓVILES Y SUS PARTES Y ACCESORIOS*	65,6	132,1	101%	1,3%	2,1%
51-LANA Y PELO FINO U ORDINARIO; HILADOS Y TEJIDOS DE CRIN	69,6	127,1	83%	1,4%	2,0%
41-PIELES (EXCEPTO LA PELETERÍA) Y CUEROS	61,8	105,5	71%	1,2%	1,6%
08-FRUTAS Y FRUTOS COMESTIBLES*	67,0	74,5	11%	1,3%	1,2%
03-PESCADOS Y CRUSTÁCEOS*	80,9	64,8	-20%	1,6%	1,0%
05-LOS DEMÁS PRODUCTOS DE ORIGEN ANIMAL*	39,5	59,4	50%	0,8%	0,9%
16-PREPARACIONES DE CARNE, PESCADO O DE CRUSTÁCEOS*	39,7	50,1	26%	0,8%	0,8%
34-JABÓN, AGENTES DE SUPERFICIE ORGÁNICOS*	42,7	49,4	16%	0,8%	0,8%
85-MÁQUINAS, APARATOS Y MATERIAL ELÉCTRICO*	32,6	41,3	27%	0,6%	0,6%
73-MANUFACTURAS DE FUNDICIÓN, HIERRO O ACERO	18,5	35,8	93%	0,4%	0,6%
38-PRODUCTOS DIVERSOS DE LAS INDUSTRIAS QUÍMICAS	25,4	33,9	33%	0,5%	0,5%
23-RESIDUOS Y DESPERDICIOS DE LAS INDUSTRIAS ALIMENTARIAS*	21,9	33,3	52%	0,4%	0,5%
94-MUEBLES*	25,0	25,6	3%	0,5%	0,4%
84-MÁQUINAS, APARATOS, ARTEFACTOS MECÁNICOS Y SUS PARTES*	23,1	25,2	9%	0,5%	0,4%
32-EXTRACTOS CURTIENTES O TINTÓREOS*	16,2	23,6	45%	0,3%	0,4%
90-INSTRUMENTOS Y APARATOS DE OPTICA, FOTOGRAFIA*	20,2	22,8	13%	0,4%	0,4%
71-PERLAS NATURALES (ORO)*	11,5	21,5	88%	0,2%	0,3%
28-PRODUCTOS QUÍMICOS INORGÁNICOS*	15,4	19,4	26%	0,3%	0,3%
21-PREPARACIONES ALIMENTICIAS DIVERSAS	16,1	18,6	16%	0,3%	0,3%
25-SAL; AZUFRE; TIERRAS Y PIEDRAS; YESOS, CALES Y CEMENTOS.	12,5	17,4	39%	0,2%	0,3%
29-PRODUCTOS QUÍMICOS ORGÁNICOS	16,8	16,8	0%	0,3%	0,3%
22-BEBIDAS, LIQUIDOS ALCOHOLICOS Y VINAGRE	13,2	16,6	26%	0,3%	0,3%
24-TABACO Y SUCEDÁNEOS DEL TABACO ELABORADOS	16,1	16,4	1%	0,3%	0,3%
18-CACAO Y SUS PREPARACIONES	10,7	16,1	51%	0,2%	0,3%
19-PREPARACIONES A BASE DE CEREALES, HARINA, ALMIDÓN, FÉCULA O LECHE*	15,1	16,0	6%	0,3%	0,2%
35-MATERIAS ALBUMINOIDEAS*	10,2	15,2	49%	0,2%	0,2%
48-PAPEL Y CARTÓN; MANUFACTURAS DE PASTA DE CELULOSA*	14,7	14,0	-4%	0,3%	0,2%
56-GUATA, FIELTRO Y TELA SIN TEJER; HILADOS ESPECIALES*	11,0	13,4	21%	0,2%	0,2%
27-COMBUSTIBLES MINERALES, ACEITES MINERALES Y PRODUCTOS DE SU DESTILACION	5,5	12,5	125%	0,1%	0,2%
76-ALUMINIO Y SUS MANUFACTURAS	9,6	10,6	11%	0,2%	0,2%
74-COBRE Y SUS MANUFACTURAS	8,0	9,5	19%	0,2%	0,1%
40-CAUCHO Y SUS MANUFACTURAS	4,8	8,4	75%	0,1%	0,1%
31-ABONOS	5,8	8,3	42%	0,1%	0,1%
96-MANUFACTURAS DIVERSAS	5,6	7,3	30%	0,1%	0,1%
68-MANUFACTURAS DE PIEDRA, YESO FRAGUABLE, CEMENTO, AMIANTO (ASBESTO), MICA O MATERIAS ANALOGAS	3,1	6,4	105%	0,1%	0,1%
Sub total	5.041	6.350	26,0%	99%	99%
Resto	45,0	52,1	15,9%	1%	1%
Total	5.086	6.402	25,9%	100%	100%

Fuente: DEE en base a datos de SmartDATA

⁴ A partir del informe correspondiente a julio de 2011, las clasificaciones que utilizan la Matriz de Correspondencias de Comercio Internacional de la Comisión Nacional de Comercio Exterior de Argentina, cuentan con la actualización de la 4ª Enmienda del Sistema Armonizado de Designación y Codificación de Mercancías, de la 5ª enmienda a partir de enero de 2012, y de la 6ª enmienda a partir de enero de 2017, realizada por la Dirección de Estudios Económicos de la CIU.



Cuadro 2 - Principales productos de exportación por subpartida

Subpartida *Descripción abreviada	Enero - Setiembre				
	Año en millones de USD		Variación	Participación	
	2020	2021	2021/2020	2020	2021
020230 - CARNE BOVINA DESHUESADA CONGELADA	790	1.194	51%	15,5%	18,7%
120190 - LAS DEMÁS HABAS DE SOJA	686	545	-20%	13,5%	8,5%
440398 - MADERA EN BRUTO, DE EUCALIPTO (EUCALYPTUS SPP)	473	427	-10%	9,3%	6,7%
040221 - LECHE EN POLVO SIN ADICIÓN DE AZÚCAR NI OTRO EDULCORANTE	323	378	17%	6,3%	5,9%
020130 - CARNE BOVINA DESHUESADA REFRIGERADA	215	284	32%	4,2%	4,4%
020220 - LOS DEMÁS CORTES (TROZOS) SIN DESHUESAR DE CARNES DE ANIMALES DE LA ESPECIE BOVINA	100	213	113%	2,0%	3,3%
100630 - ARROZ SEMIBLANQUEADO O BLANQUEADO	247	192	-22%	4,8%	3,0%
020629 - LOS DEMÁS, DESPOJOS COMESTIBLES DE LA ESPECIE BOVINA*	77	142	85%	1,5%	2,2%
110710 - MALTA SIN TOSTAR	135	140	4%	2,7%	2,2%
870421 - VEHÍCULOS AUTOMÓVILES PARA EL TRANSPORTE DE MERCANCÍAS DE PESO TOTAL CON CARGA MÁX. INFERIOR O IGUAL A 5 T	47	106	125%	0,9%	1,7%
440322 - LAS DEMÁS, MADERA EN BRUTO DE PINO (PINUS SPP)	39	102	162%	0,8%	1,6%
392330 - PREFORMAS PET	75	87	16%	1,5%	1,4%
440321 - MADERA EN BRUTO DE PINO (PINUS SPP), CUYA MAYOR DIMENSIÓN DE LA SECCIÓN TRANSVERSAL SEA SUPERIOR O IGUAL A 15 CM	40	81	104%	0,8%	1,3%
100199 - LOS DEMÁS, TRIGO Y MORCAJO	57	73	28%	1,1%	1,1%
151790 - LAS DEMÁS, MARGARINA	62	68	10%	1,2%	1,1%
010221 - REPRODUCTORES DE RAZA PURA	11	66	525%	0,2%	1,0%
010229 - LOS DEMÁS BOVINOS DOMÉSTICOS	53	66	23%	1,0%	1,0%
510529 - LAS DEMÁS LANAS	39	64	62%	0,8%	1,0%
441239 - LAS DEMÁS, MADERA CONTRACHAPADA, MADERA CHAPADA Y MADERA ESTRATIFICADA	34	61	79%	0,7%	0,9%
150210 - SEBO	26	56	111%	0,5%	0,9%
100390 - LAS DEMÁS, CEBADA	9	53	507%	0,2%	0,8%
440122 - MADERA EN PLAQUITAS O PARTICULAS, DISTINTA DE LA DE CONIFERAS	24	52	121%	0,5%	0,8%
050400 - TRIPAS, VEJIGAS*	33	48	45%	0,7%	0,8%
440799 - LAS DEMÁS, MADERA ASERRADA O DESBASTADA LONGITUDINALMENTE*	31	48	55%	0,6%	0,7%
300490 - LOS DEMÁS MEDICAMENTOS	40	48	19%	0,8%	0,7%
100620 - ARROZ DESCASCARRILLADO (ARROZ CARGO O ARROZ PARDO)	40	47	19%	0,8%	0,7%
160250 - LAS DEMÁS PREPARACIONES Y CONSERVAS DE CARNE DE LA ESPECIE BOVINA*	38	47	26%	0,7%	0,7%
040690 - LOS DEMÁS QUESOS	46	45	-3%	0,9%	0,7%
020430 - CANALES O MEDIAS CANALES DE CORDERO CONGELADAS	7	44	516%	0,1%	0,7%
340211 - ANIÓNICOS	36	42	15%	0,7%	0,7%
410792 - CUEROS Y PIELES DIVIDIDOS CON LA FLOR	28	40	44%	0,6%	0,6%
030389 - LOS DEMÁS PESCADOS, EXCEPTO LOS HÍGADOS, HUEVAS Y LECHAS	46	40	-13%	0,9%	0,6%
440711 - MADERA ASERRADA, DE PINO (PINUS SPP)*	27	38	45%	0,5%	0,6%
730640 - LOS DEMÁS TUBOS Y PERFILES HUECOS SOLDADOS, DE SECCIÓN CIRCULAR, DE ACERO INOXIDABLE	18	34	96%	0,3%	0,5%
854430 - JUEGOS DE CABLES PARA BUJÍAS DE ENCENDIDO*	20	31	56%	0,4%	0,5%
040510 - MANTECA	27	31	13%	0,5%	0,5%
040900 - MIEL NATURAL	25	30	17%	0,5%	0,5%
440719 - LAS DEMÁS MADERAS ASERRADAS DE CONÍFERAS	16	28	79%	0,3%	0,4%
100610 - ARROZ CON CÁSCARA (ARROZ <PADDY>)	50	28	-45%	1,0%	0,4%
510111 - LANA ESQUILADA	12	25	121%	0,2%	0,4%
391710 - TRIPAS ARTIFICIALES DE PROTEÍNAS ENDURECIDAS O DE PLÁSTICOS CELULÓSICOS	23	25	10%	0,5%	0,4%
441233 - MADERA CONTRACHAPADA QUE TENGAN, POR LO MENOS, UNA HOJA EXTERNA DE MADERA DISTINTA DE LA DE CONÍFERAS*	13	25	86%	0,3%	0,4%
940190 - PARTES DE ASIENTOS*	23	24	2%	0,5%	0,4%
020500 - CARNE DE ANIMALES DE LAS ESPECIES CABALLAR, ASNAL O MULAR, FRESCA, REFRIGERADA O CONGELADA	16	24	51%	0,3%	0,4%
040630 - QUESO FUNDIDO, EXCEPTO EL RALLADO O EN POLVO	21	23	9%	0,4%	0,4%
Sub total	4.197	5.266	25%	83%	82%
Resto	890	1.136	28%	17%	18%
Total	5.086	6.402	25,9%	100%	100%

Fuente: DEE en base a datos de SmartDATA



Cuadro 3 – Exportaciones por Grandes Rubros

Grandes Rubros	Enero – Setiembre				
	Año en millones de USD		Variación	Participación	
	2020	2021	2021/2020	2020	2021
MOA	2.377	3.448	45%	46,7%	53,9%
Productos Primarios	2.006	2.016	0%	39,4%	31,5%
MOI	698	926	33%	13,7%	14,5%
Combustibles y energía	6	12	125%	0,1%	0,2%
Total general	5.086	6.402	25,9%	100%	100%

Fuente: DEE en base a datos de SmartDATA/CNCE/CIU

Cuadro 4 – Exportaciones por Contenido Tecnológico

Contenido Tecnológico Descripción	Enero – Setiembre				
	Año en millones de USD		Variación	Participación	
	2020	2021	2021/2020	2020	2021
Productos primarios	3.189	3.975	25%	62,7%	62,1%
Manufacturas basadas en recursos naturales / Agricultura y forestación	1.057	1.249	18%	20,8%	19,5%
Manufacturas de contenido tecnológico medio / Industrias procesadoras	162	231	43%	3,2%	3,6%
Manufacturas de contenido tecnológico bajo / Otros	131	206	57%	2,6%	3,2%
Manufacturas de contenido tecnológico bajo / Textiles y vestimenta	176	197	12%	3,5%	3,1%
Manufacturas basadas en recursos naturales / Otros	118	180	53%	2,3%	2,8%
Manufacturas de contenido tecnológico alto / Otros	116	145	25%	2,3%	2,3%
Manufacturas de contenido tecnológico medio / Productos mecánicos	64	131	104%	1,3%	2,0%
Manufacturas de contenido tecnológico medio / Industrias de ingeniería	54	62	15%	1,1%	1,0%
Otras transacciones	8	15	105%	0,1%	0,2%
Manufacturas de contenido tecnológico alto / Productos eléctricos y electrónicos	11	10	-13%	0,2%	0,2%
Total	5.086	6.402	25,9%	100%	100%

Fuente: DEE en base a datos de SmartDATA/CNCE/CIU



Cuadro 5 – Exportaciones hacia Argentina por Manufacturas de Origen Industrial
(Clasificadas a 6 dígitos del Sistema Armonizado)

Sistema Armonizado *Descripción abreviada	Enero – Setiembre				
	Año en millones de USD		Variación	Participación	
	2020	2021	2021/2020	2020	2021
854430 – JUEGOS DE CABLES PARA BUJIAS DE ENCENDIDO UTILIZADOS EN LOS MEDIOS DE TRANSPORTE*	20,1	31,4	57%	13,3%	16,5%
340211 – ANIONICOS	15,9	17,4	9%	10,5%	9,1%
390690 – LOS DEMÁS POLÍMEROS ACRÍLICOS EN FORMAS PRIMARIAS	7,5	15,0	101%	4,9%	7,9%
392010 – DE POLÍMEROS DE ETILENO	9,4	14,3	52%	6,3%	7,5%
300660 – PREPARACIONES QUÍMICAS ANTICONCEPTIVAS A BASE DE HORMONAS*	10,6	13,8	31%	7,0%	7,3%
730640 – LOS DEMÁS, SOLDADOS, DE SECCIÓN CIRCULAR, DE ACERO INOXIDABLE	3,3	7,6	132%	2,2%	4,0%
940190 – PARTES DE ASIENTOS	7,7	5,8	-25%	5,1%	3,0%
870421 – DE PESO TOTAL CON CARGA MÁXIMA INFERIOR O IGUAL A 5 T	6,0	4,8	-21%	4,0%	2,5%
300490 – LOS DEMÁS MEDICAMENTOS*	2,7	4,5	67%	1,8%	2,4%
870830 – FRENOS Y SERVOFRENOS, SUS PARTES	3,6	4,1	14%	2,4%	2,2%
842833 – LOS DEMÁS, DE BANDA O CORREA	2,0	3,5	78%	1,3%	1,8%
380892 – FUNGICIDAS	2,7	2,7	2%	1,8%	1,4%
392390 – LOS DEMÁS ARTÍCULOS PARA EL TRANSPORTE O ENVASADO, DE PLÁSTICO*	2,7	2,6	-3%	1,8%	1,4%
293719 – LAS DEMÁS HORMONAS	0,8	2,6	222%	0,5%	1,3%
401519 – LOS DEMÁS GUAANTES, MITONES Y MANOPLAS	0,0	2,1	-	0,0%	1,1%
392310 – CAJAS, CAJONES, JAULAS Y ARTÍCULOS SIMILARES	1,3	2,1	59%	0,9%	1,1%
320417 – COLORANTES PIGMENTARIOS Y PREPARACIONES A BASE DE ESTOS COLORANTES	1,1	2,0	89%	0,7%	1,0%
320649 – LAS DEMÁS MATERIAS COLORANTES Y LAS DEMÁS PREPARACIONES	1,0	2,0	94%	0,7%	1,0%
681381 – GUARNICIONES PARA FRENOS	3,0	2,0	-36%	2,0%	1,0%
760720 – HOJAS Y TIRAS, DELGADAS, DE ALUMINIO, CON SOPORTE	1,4	1,9	29%	1,0%	1,0%
392043 – CON UN CONTENIDO DE PLASTIFICANTES SUPERIOR O IGUAL AL 6 % EN PESO	2,0	1,8	-11%	1,4%	1,0%
321290 – LOS DEMÁS PIGMENTOS	1,5	1,8	21%	1,0%	0,9%
847432 – MAQUINAS DE MEZCLAR MATERIA MINERAL CON ASFALTO	3,1	1,7	-43%	2,0%	0,9%
392330 – BOMBONAS (DAMAJUANAS), BOTELLAS, FRASCOS Y ARTÍCULOS SIMILARES	1,4	1,6	11%	1,0%	0,8%
380893 – HERBICIDAS*	0,5	1,6	199%	0,4%	0,8%
390521 – EN DISPERSION ACUOSA	1,4	1,5	10%	0,9%	0,8%
560313 – TELA SIN TEJER, DE FILAMENTOS SINTÉTICOS, DE PESO SUPERIOR A 70 G/M2 PERO INFERIOR O IGUAL A 150 G/M2	1,8	1,5	-18%	1,2%	0,8%
300212 – ANTISUEROS (SUEROS CON ANTICUERPOS) Y DEMÁS FRACCIONES DE LA SANGRE	0,4	1,4	219%	0,3%	0,7%
310319 – SUPERFOSFATOS	0,5	1,2	124%	0,4%	0,6%
870210 – VEHÍCULOS AUTOMÓVILES CON MOTOR DE EMBOLO (PISTON), DE ENCENDIDO POR COMPRESION (DIESEL O SEMI-DIESEL)	0,0	1,1	-	0,0%	0,6%
481810 – PAPEL HIGIENICO	1,8	1,0	-43%	1,2%	0,5%
390421 – SIN PLASTIFICAR	0,5	1,0	105%	0,3%	0,5%
400510 – CAUCHO CON ADICION DE NEGRO DE HUMO O DE SILICE	1,0	1,0	-2%	0,7%	0,5%
380891 – INSECTICIDAS	1,4	0,9	-36%	0,9%	0,5%
871690 – PARTES DE REMOLQUES	0,8	0,8	-1%	0,6%	0,4%
390422 – PLASTIFICADOS	0,4	0,8	126%	0,2%	0,4%
392049 – LOS DEMÁS PLÁSTICOS Y SUS MANUFACTURAS	0,9	0,8	-10%	0,6%	0,4%
Sub total	122	164	34%	81%	86%
Resto	29	27	-6%	19%	14%
Total	151	191	26%	100%	100%

Fuente: DEE en base a datos de SmartDATA/CNCE/CIU



Cuadro 6 – Exportaciones hacia Brasil por Manufacturas de Origen Industrial
(Clasificadas a 6 dígitos del Sistema Armonizado)

Sistema Armonizado *Descripción abreviada	Enero – Setiembre				
	Año en millones de USD		Variación	Participación	
	2020	2021	2021/2020	2020	2021
870421 – DE PESO TOTAL CON CARGA MAXIMA INFERIOR O IGUAL A 5 T	40,9	101,0	147%	15,7%	26,3%
392330 – BOMBONAS (DAMAJUANAS), BOTELLAS, FRASCOS Y ARTICULOS SIMILARES	70,7	78,4	11%	27,1%	20,4%
730640 – LOS DEMÁS, SOLDADOS, DE SECCION CIRCULAR, DE ACERO INOXIDABLE	13,7	25,8	88%	5,2%	6,7%
391710 – TRIPAS ARTIFICIALES DE PROTEINAS ENDURECIDAS O DE PLASTICOS CELULOSICOS	22,5	23,6	5%	8,6%	6,1%
340211 – ANIONICOS	13,5	18,5	37%	5,2%	4,8%
870895 – BOLSAS INFLABLES DE SEGURIDAD CON SISTEMA DE INFLADO (AIRBAG)*	11,0	16,2	48%	4,2%	4,2%
390422 – PLASTIFICADOS	4,5	10,5	135%	1,7%	2,7%
252210 – CAL VIVA	4,2	7,9	86%	1,6%	2,0%
300230 – VACUNAS PARA LA MEDICINA VETERINARIA	6,0	7,1	19%	2,3%	1,9%
392043 – CON UN CONTENIDO DE PLASTIFICANTES SUPERIOR O IGUAL AL 6 % EN PESO	4,0	6,6	67%	1,5%	1,7%
300490 – LOS DEMÁS MEDICAMENTOS*	6,0	6,3	4%	2,3%	1,6%
710310 – EN BRUTO O SIMPLEMENTE ASERRADAS O DESBASTADAS	2,5	4,8	90%	1,0%	1,3%
760200 – DESPERDICIOS Y DESECHOS, DE ALUMINIO.	3,5	4,8	37%	1,3%	1,2%
940190 – PARTES DE ASIENTOS	4,5	4,7	5%	1,7%	1,2%
392062 – LAS DEMÁS PLACAS DE DE POLI(TEREFALATO DE ETILENO)	5,0	4,6	-8%	1,9%	1,2%
400510 – CAUCHO CON ADICION DE NEGRO DE HUMO O DE SILICE	2,7	4,1	50%	1,0%	1,1%
392390 – LOS DEMÁS ARTÍCULOS PARA EL TRANSPORTE O ENVASADO, DE PLÁSTICO*	2,9	3,8	30%	1,1%	1,0%
740400 – DESPERDICIOS Y DESECHOS, DE COBRE.	4,0	3,8	-5%	1,5%	1,0%
560313 – TELA SIN TEJER, DE FILAMENTOS SINTÉTICOS, DE PESO SUPERIOR A 70 G/M2 PERO INFERIOR O IGUAL A 150 G/M2	2,4	3,2	33%	0,9%	0,8%
300439 – LOS DEMÁS	3,0	2,6	-14%	1,1%	0,7%
320649 – LAS DEMÁS MATERIAS COLORANTES Y LAS DEMÁS PREPARACIONES	1,6	2,5	58%	0,6%	0,6%
320417 – COLORANTES PIGMENTARIOS Y PREPARACIONES A BASE DE ESTOS COLORANTES	1,7	2,2	30%	0,7%	0,6%
420500-LAS DEMAS MANUFACTURAS DE CUERO NATURAL O CUERO REGENERADO.	0,9	2,1	146%	0,3%	0,6%
390761 – POLI(TEREFALATO DE ETILENO) CON UN ÍNDICE DE VISCOSIDAD SUPERIOR O IGUAL A 78 ML/G	0,0	2,0	-	0,0%	0,5%
293339 – LOS DEMÁS COMPUESTOS CUYA ESTRUCTURA CONTIENGA UN CICLO PRIDINA (INCLUSO HIDROGENADO), SIN CONDENSAR	2,1	1,9	-12%	0,8%	0,5%
470710 – PAPEL O CARTON KRAFT CRUDO O PAPEL O CARTON CORRUGADO	0,0	1,5	-	0,0%	0,4%
630790 – LOS DEMAS ARTÍCULOS CONFECCIONADOS, INCLUIDOS LOS PATRONES PARA PRENDAS DE VESTIR	0,6	1,5	153%	0,2%	0,4%
961900 – COMPRESAS Y TAMPONES HIGIÉNICOS, PAÑALES PARA BEBÉS Y ARTÍCULOS SIMILARES*	0,2	1,5	826%	0,1%	0,4%
600110 – TEJIDOS –DE PELO LARGO–	1,2	1,5	19%	0,5%	0,4%
390440 – LOS DEMÁS COPOLIMÉROS DE CLORURO DE VINILO	0,3	1,4	343%	0,1%	0,4%
392049 – LOS DEMÁS PLÁSTICOS Y SUS MANUFACTURAS	2,1	1,4	-32%	0,8%	0,4%
300290 – LOS DEMÁS SANGRE HUMANA; SANGRE ANIMAL PREPARADA PARA USOS TERAPÉUTICOS, PROFILÁCTICOS O DE DIAGNÓSTICO*	1,3	1,3	4%	0,5%	0,3%
380891 – INSECTICIDAS	0,6	1,3	114%	0,2%	0,3%
390769 – LOS DEMÁS POLI(TEREFALATO DE ETILENO)	0,7	1,3	93%	0,3%	0,3%
283329 – LOS DEMÁS SULFATOS	0,5	1,2	142%	0,2%	0,3%
292419 – LOS DEMÁS COMPUESTOS CON FUNCIÓN CARBOXIAMIDA	1,1	0,9	-16%	0,4%	0,2%
870210 – VEHÍCULOS AUTOMÓVILES CON MOTOR DE EMBOLO (PISTON)*	0,0	0,9	-	0,0%	0,2%
280700 – ACIDO SULFURICO*	0,0	0,8	-	0,0%	0,2%
Sub total	242	365	51%	93%	95%
Resto	1,8	1,9	3%	7%	5%
Total	261	385	47%	100%	100%

Fuente: DEE en base a datos de SmartDATA/CNCE/CIU



Cuadro 7 – Exportaciones por CIU Rev. 4

CIU Rev. 3 Descripción abreviada	Enero – Setiembre				
	Año en millones de USD		Variación	Participación	
	2020	2021	2021/2020	2020	2021
Matanza de ganado y otros animales (excepto aves) conservación y preparación de sus carnes	1.325	2.087	58%	26,1%	32,6%
Cultivo de cereales (excepto arroz), legumbres y semillas oleaginosas	807	718	-11%	15,9%	11,2%
Extracción de madera	552	610	11%	10,8%	9,5%
Elaboración de productos lácteos	463	529	14%	9,1%	8,3%
Elaboración de productos de molinería	311	268	-14%	6,1%	4,2%
Fabricación de productos de plástico	150	174	17%	2,9%	2,7%
Aserrado y acepilladura de madera	97	168	72%	1,9%	2,6%
Fabricación de productos farmacéuticos, sustancias químicas medicinales y de productos botánicos	118	146	24%	2,3%	2,3%
Elaboración de bebidas malteadas y de malta	136	142	4%	2,7%	2,2%
Cría de ganado vacuno y búfalos	64	132	106%	1,3%	2,1%
Fabricación de vehículos automotores	48	109	126%	0,9%	1,7%
Curtido y adobo de cueros; adobo y teñido de pieles	61	105	71%	1,2%	1,6%
Preparación e hilandería de fibras textiles	60	102	70%	1,2%	1,6%
Elaboración de aceites y grasas de origen vegetal y animal	69	94	36%	1,4%	1,5%
Fabricación de hojas de madera para enchapado y paneles a base de madera, etc.	47	85	81%	0,9%	1,3%
Indeterminado	54	72	34%	1,1%	1,1%
Cultivo de frutas cítricas	66	71	8%	1,3%	1,1%
Procesamiento y conservación de pescados, crustáceos y mariscos	83	68	-18%	1,6%	1,1%
Fabricación de jabones y detergentes, preparados para limpiar y pulir, perfumes y artículos de tocador	44	51	17%	0,9%	0,8%
Fabricación de sustancias químicas básicas y biocombustibles	36	42	18%	0,7%	0,7%
Fabricación de plásticos y de caucho sintético en formas primarias	19	39	106%	0,4%	0,6%
Industrias básicas de hierro y acero	18	36	97%	0,4%	0,6%
Fabricación de otros cables eléctricos y electrónicos	23	33	43%	0,4%	0,5%
Elaboración de otros productos alimenticios	26	31	22%	0,5%	0,5%
Cría de otros animales	26	31	20%	0,5%	0,5%
Fabricación de pesticidas y de otros productos químicos de uso agropecuario.	23	31	34%	0,5%	0,5%
Cultivo de arroz	50	28	-45%	1,0%	0,4%
Cría de ovejas y cabras	16	26	62%	0,3%	0,4%
Fabricación de muebles	24	25	2%	0,5%	0,4%
Fabricación de partes y accesorios para motores de vehículos automotores	16	22	38%	0,3%	0,3%
Fabricación de otros productos químicos n.c.p.	13	20	51%	0,3%	0,3%
Fabricación de instrumentos y suministros médicos y dentales	18	19	7%	0,3%	0,3%
Elaboración de cacao, chocolate y confites	11	16	51%	0,2%	0,3%
Elaboración de alimentos preparados para animales	10	16	52%	0,2%	0,2%
Fabricación de cemento, cal y yeso	11	16	46%	0,2%	0,2%
Elaboración de vinos	12	15	26%	0,2%	0,2%
Fabricación de productos primarios de metales preciosos y metales no ferrosos	12	14	16%	0,2%	0,2%
Fabricación de otros productos textiles n.c.p.	11	14	22%	0,2%	0,2%
Explotación de otras minas y canteras n.c.p.	6	13	122%	0,1%	0,2%
Fabricación de los productos de la refinación del petróleo	5	12	135%	0,1%	0,2%
Sub total	4.941	6.230	26%	97%	97%
Resto	146	172	18%	3%	3%
Total	5.086	6.402	25,9%	100%	100%

Fuente: DEE en base a datos de SmartDATA



Cuadro 8 - Exportaciones por destino

Destino	Enero - Setiembre				
	Año en millones de USD		Variación	Participación	
	2020	2021	2021/2020	2020	2021
REPÚBLICA POPULAR DE CHINA	981	1.852	89%	19,3%	28,9%
BRASIL	652	932	43%	12,8%	14,6%
EE.UU.	419	415	-1%	8,2%	6,5%
ARGENTINA	188	267	42%	3,7%	4,2%
Z.F. PUNTA PEREIRA	282	246	-13%	5,5%	3,8%
Z.F.NUEVA PALMIRA	468	225	-52%	9,2%	3,5%
Z.F. FRAY BENTOS - BOTNIA	193	180	-7%	3,8%	2,8%
HOLANDA (PAÍSES BAJOS)	136	178	31%	2,7%	2,8%
ARGELIA	163	148	-9%	3,2%	2,3%
EGIPTO	72	144	101%	1,4%	2,2%
TURQUÍA	117	110	-7%	2,3%	1,7%
MÉXICO	98	106	7%	1,9%	1,7%
PARAGUAY	84	99	18%	1,6%	1,5%
CHILE	52	88	69%	1,0%	1,4%
ITALIA	53	80	51%	1,0%	1,3%
ISRAEL	46	77	68%	0,9%	1,2%
RUSIA (FEDERACIÓN RUSA)	74	76	2%	1,5%	1,2%
IRAK	5	75	-	0,1%	1,2%
PERÚ	94	72	-23%	1,8%	1,1%
ALEMANIA	64	65	2%	1,3%	1,0%
ESPAÑA	38	61	60%	0,8%	1,0%
INDIA	30	56	87%	0,6%	0,9%
REINO UNIDO	40	51	27%	0,8%	0,8%
PORTUGAL	40	42	5%	0,8%	0,7%
HONG KONG	27	41	49%	0,5%	0,6%
TAILANDIA	24	39	62%	0,5%	0,6%
FRANCIA	24	38	54%	0,5%	0,6%
JAPÓN	21	37	79%	0,4%	0,6%
BÉLGICA, LUXEMBURGO	25	33	32%	0,5%	0,5%
BOLIVIA	27	33	23%	0,5%	0,5%
BANGLADESH	7	33	353%	0,1%	0,5%
CANADÁ	64	32	-49%	1,3%	0,5%
VIETNAM	21	26	23%	0,4%	0,4%
COLOMBIA	23	25	12%	0,4%	0,4%
SUDÁFRICA	27	25	-9%	0,5%	0,4%
CUBA	43	20	-54%	0,8%	0,3%
VENEZUELA	4	17	349%	0,1%	0,3%
SUIZA	14	16	9%	0,3%	0,2%
Sub total	4.742	6.059	28%	93%	95%
Resto	344	343	-1%	7%	5%
Total	5.086	6.402	25,9%	100%	100%

Fuente: DEE en base a datos de SmartDATA



5.2 Importaciones⁵

Cuadro 9 – Principales productos de importación por capítulo

Capítulo S.A. *Descripción abreviada	Enero – Setiembre				
	En millones de USD		Variación	Participación	
	2020	2021	2021/2020	2020	2021
27-COMBUSTIBLES MINERALES, ACEITES MINERALES Y PRODUCTOS DE SU DESTILACION*	680	950	40%	12,4%	13,0%
87-VEHICULOS AUTOMOVILES, TRACTORES, VELOCIPEDOS Y DEMAS VEHICULOS TERRESTRES*	448	762	70%	8,2%	10,4%
84-REACTORES NUCLEARES, CALDERAS, MAQUINAS*	540	728	35%	9,8%	9,9%
85-MAQUINAS, APARATOS Y MATERIAL ELECTRICO, Y SUS PARTES*	436	510	17%	7,9%	7,0%
39-PLASTICO Y SUS MANUFACTURAS	295	396	34%	5,4%	5,4%
31-ABONOS	196	344	75%	3,6%	4,7%
38-PRODUCTOS DIVERSOS DE LAS INDUSTRIAS QUIMICAS	199	274	38%	3,6%	3,7%
30-PRODUCTOS FARMACEUTICOS	205	225	10%	3,7%	3,1%
02-CARNE Y DESPOJOS COMESTIBLES	190	180	-6%	3,5%	2,5%
73-MANUFACTURAS DE FUNDICION, HIERRO O ACERO	156	160	3%	2,8%	2,2%
72-FUNDICION, HIERRO Y ACERO	74	158	114%	1,3%	2,2%
94-MUEBLES; MOBILIARIO MEDICOQUIRURGICO; ARTICULOS DE CAMA Y SIMILARES*	114	148	30%	2,1%	2,0%
29-PRODUCTOS QUIMICOS ORGANICOS	97	137	41%	1,8%	1,9%
23-RESIDUOS Y DESPERDICIOS DE LAS INDUSTRIAS ALIMENTARIAS; ALIMENTOS PREPARADOS	95	130	36%	1,7%	1,8%
90-INSTRUMENTOS Y APARATOS DE OPTICA, FOTOGRAFIA O CINEMATOGRAFIA, DE MEDIDA	109	126	16%	2,0%	1,7%
48-PAPEL Y CARTON; MANUFACTURAS DE PASTA DE CELULOSA, DE PAPEL O CARTON	102	114	12%	1,9%	1,6%
15-GRASA Y ACEITES ANIMALES O VEGETALES*	73	100	37%	1,3%	1,4%
61-PRENDAS Y COMPLEMENTOS (ACCESORIOS), DE VESTIR, DE PUNTO	84	94	12%	1,5%	1,3%
40-CAUCHO Y SUS MANUFACTURAS	60	87	44%	1,1%	1,2%
33-ACEITES ESENCIALES Y RESINOIDES; PREPARACIONES DE PERFUMERIA	71	82	16%	1,3%	1,1%
62-PRENDAS Y COMPLEMENTOS (ACCESORIOS), DE VESTIR, EXCEPTO LOS DE PUNTO	63	75	21%	1,1%	1,0%
34-JABON, AGENTES DE SUPERFICIE ORGANICOS, PREPARACIONES PARA LAVAR*	59	71	20%	1,1%	1,0%
20-PREPARACIONES DE HORTALIZAS, FRUTAS U OTROS FRUTOS O DEMAS PARTES DE PLANTAS	57	65	14%	1,0%	0,9%
11-PRODUCTOS DE LA MOLINERIA, MALTA, ALMIDON Y FECULA, INULINA, GLUTEN DE TRIGO	18	63	256%	0,3%	0,9%
21-PREPARACIONES ALIMENTICIAS DIVERSAS	55	60	9%	1,0%	0,8%
09-CAFE, TE, YERBA MATE Y ESPECIAS	55	57	3%	1,0%	0,8%
22-BEBIDAS, LIQUIDOS ALCOHOLICOS Y VINAGRE	45	56	24%	0,8%	0,8%
64-CALZADO, POLAINAS Y ARTICULOS ANALOGOS; PARTES DE ESTOS ARTICULOS	52	55	6%	0,9%	0,7%
12-SEMILLAS Y FRUTOS OLEAGINOSOS*	18	53	204%	0,3%	0,7%
76-ALUMINIO Y SUS MANUFACTURAS	37	53	43%	0,7%	0,7%
19-PREPARACIONES A BASE DE CEREALES, HARINA, ALMIDON, FECULA O LECHE	50	52	5%	0,9%	0,7%
17-AZUCARES Y ARTICULOS DE CONFITERIA	40	50	26%	0,7%	0,7%
32-EXTRACTOS CURTIENTES O TINTORES*	34	46	33%	0,6%	0,6%
69-PRODUCTOS CERAMICOS	30	44	48%	0,5%	0,6%
10-CEREALES	44	44	0%	0,8%	0,6%
63-LOS DEMAS ARTICULOS TEXTILES CONFECCIONADOS; JUEGOS; PRENDERIA Y TRAPOS	29	41	44%	0,5%	0,6%
44-MADERA, CARBÓN VEGETAL Y MANUFACTURAS DE MADERA	32	40	25%	0,6%	0,5%
08-FRUTAS Y FRUTOS COMESTIBLES*	35	39	12%	0,6%	0,5%
18-CACAO Y SUS PREPARACIONES	27	38	41%	0,5%	0,5%
41-PIELES (EXCEPTO LA PELETERIA) Y CUEROS	20	36	82%	0,4%	0,5%
Sub total	5.023	6.745	34%	91%	92%
Resto	473	578	22%	9%	8%
Total	5.496	7.323	33,2%	100%	100%

Fuente: DEE en base a datos de SmartDATA

⁵ Las importaciones en régimen general incluyen las compras en Admisión Temporal.



Cuadro 10 – Principales productos de importación por subpartida

Subpartida *Descripción abreviada	Enero – Setiembre				
	En millones de USD		Variación	Participación	
	2020	2021	2021/2020	2020	2021
270900 – ACEITES CRUDOS DE PETROLEO O DE MINERAL BITUMINOSO	540	721	34%	9,8%	9,8%
851712 – TELÉFONOS CELULARES (MÓVILES)* Y LOS DE OTRAS REDES INALÁMBRICAS	133	136	2%	2,4%	1,9%
310210 – UREA, INCLUSO EN DISOLUCION ACUOSA	64	115	80%	1,2%	1,6%
271019 – LOS DEMAS ACEITES DE PETRÓLEO O DE MINERAL BITUMINOSO	39	113	188%	0,7%	1,5%
380893 – HERBICIDAS, INHIBIDORES DE GERMINACIÓN Y REGULADORES DEL CRECIMIENTO DE LAS PLANTAS	83	107	29%	1,5%	1,5%
870323 – AUTOMÓVILES PARA TURISMO Y DEMÁS VEHÍCULOS DE TRANSPORTE*	62	94	51%	1,1%	1,3%
870431 – LOS DEMÁS VEHÍCULOS PARA TRANSPORTE DE MERCANCÍAS*	47	93	96%	0,9%	1,3%
300490 – LOS DEMAS MEDICAMENTOS	84	92	10%	1,5%	1,3%
870899 – LAS DEMAS PARTES Y ACCESORIOS PARA VEHÍCULOS AUTOMÓVILES	36	86	139%	0,7%	1,2%
020130 – CARNE BOVINA DESHUESADA REFRIGERADA	89	77	-14%	1,6%	1,1%
870321 – AUTOMÓVILES PARA TURISMO Y DEMÁS VEHÍCULOS DE TRANSPORTE*	38	76	101%	0,7%	1,0%
020329 – LAS DEMAS, CARNE DE ANIMALES DE LA ESPECIE PORCINA CONGELADA*	74	73	-1%	1,3%	1,0%
847130 – MAQUINAS AUTOMATICAS PARA TRATAMIENTO O PROCESAMIENTO DE DATOS*	49	70	41%	0,9%	1,0%
390761 – POLI(TEREFTALATO DE ETILENO) CON UN ÍNDICE DE VISCOSIDAD SUPERIOR O IGUAL A 78 ML/G	62	66	6%	1,1%	0,9%
870421 – VEHÍCULOS AUTOMÓVILES PARA EL TRANSPORTE DE MERCANCÍAS DE PESO TOTAL CON CARGA MÁX. INFERIOR O IGUAL A 5 T	28	65	130%	0,5%	0,9%
870322 – AUTOMÓVILES PARA TURISMO Y DEMÁS VEHÍCULOS DE TRANSPORTE*	41	60	47%	0,7%	0,8%
110423 – LOS DEMÁS GRANOS TRABAJADOS DE MAÍZ	8	53	529%	0,2%	0,7%
382200 – REACTIVOS PARA DIAGNOSTICO O LABORATORIO*	23	49	111%	0,4%	0,7%
090300 – YERBA MATE.	49	46	-6%	0,9%	0,6%
310540 – DIHIDROGENOORTOFOSFATO DE AMONIO (FOSFATO MONOAMONICO)*	26	45	74%	0,5%	0,6%
851762 – APARATOS PARA LA RECEPCIÓN, CONVERSIÓN Y TRANSMISIÓN O REGENERACIÓN DE VOZ, IMAGEN U OTROS DATOS*	41	42	4%	0,7%	0,6%
310530 – HIDROGENOORTOFOSFATO DE DIAMONIO (FOSFATO DIAMONICO)	28	39	38%	0,5%	0,5%
310420 – ABONO, CLORURO DE POTASIO	22	39	81%	0,4%	0,5%
271600 – ENERGIA ELECTRICA	46	36	-21%	0,8%	0,5%
230910 – ALIMENTOS PARA PERROS O GATOS, ACONDICIONADOS PARA LA VENTA AL POR MENOR	28	35	23%	0,5%	0,5%
120190 – LAS DEMÁS HABRAS	0	34	-	0,0%	0,5%
210690 – LAS DEMAS PREPARACIONES ALIMENTICIAS n.c.p.	31	33	6%	0,6%	0,5%
340220 – PREPARACIONES ACONDICIONADAS PARA LA VENTA AL POR MENOR	28	33	17%	0,5%	0,4%
271121 – GAS NATURAL	19	32	71%	0,3%	0,4%
382499 – LOS DEMÁS PRODUCTOS QUÍMICOS Y PREPARACIONES DE LA INDUSTRIA QUÍMICA O DE LAS INDUSTRIAS CONEXAS	24	31	30%	0,4%	0,4%
410441 – CUEROS EN ESTADO SECO, PLENA FLOR SIN DIVIDIR; DIVIDIDOS CON LA FLOR*	16	30	95%	0,3%	0,4%
870120 – TRACTORES DE CARRETERA PARA SEMIRREMOLQUES	17	30	80%	0,3%	0,4%
300215 – PRODUCTOS INMUNOLÓGICOS DOSIFICADOS O ACONDICIONADOS PARA LA VENTA AL POR MENOR	28	30	8%	0,5%	0,4%
852872 – LOS DEMÁS, TELEVISORES EN COLORES	25	29	15%	0,5%	0,4%
392690 – LAS DEMÁS MANUFACTURAS DE PLÁSTICO	21	29	37%	0,4%	0,4%
730661 – TUBOS Y PERFILES HUECOS DE SECCIÓN CUADRADA O RECTANGULAR	16	27	71%	0,3%	0,4%
870423 – VEHÍCULOS AUTOMÓVILES PARA EL TRANSPORTE DE MERCANCÍAS DE PESO TOTAL CON CARGA MÁXIMA SUPERIOR A 20T	14	25	75%	0,3%	0,3%
390410 – POLICLORURO DE VINILO SIN MEZCLAR CON OTRAS SUSTANCIAS	10	24	134%	0,2%	0,3%
870340 – LOS DEMÁS VEHÍCULOS, EQUIPADOS PARA LA PROPULSIÓN CON MOTOR DE ÉMBOLO*	9	24	176%	0,2%	0,3%
Sub total	1.999	2.840	42%	36%	39%
Resto	3.498	4.483	28%	64%	61%
Total	5.496	7.323	33,2%	100%	100%

Fuente: DEE en base a datos de SmartDATA/CNCE/CIU

Cuadro 11 – Importaciones clasificadas por Uso Económico

Uso Económico	Enero – Setiembre				
	En millones de USD		Variación	Participación	
	2020	2021	2021/2020	2020	2021
Bienes intermedios	1.443	1.942	35%	26,3%	26,5%
Bienes de consumo	1.064	1.262	19%	19,3%	17,2%
Bienes de capital	746	1.006	35%	13,6%	13,7%
Combustibles	572	735	29%	10,4%	10,0%
Piezas y accesorios para bienes de capital	265	357	35%	4,8%	4,9%
Vehículos automotores para pasajeros	118	216	84%	2,1%	3,0%
Resto	0	3	474%	0,0%	0,0%
Total	5.496	7.323	33,2%	100%	100%

Fuente: DEE en base a datos de SmartDATA/CNCE/CIU



Cuadro 12 – Importaciones clasificadas por CIU Rev. 4

CIU Rev. 3 Descripción abreviada	Enero – Setiembre				
	En millones de USD		Variación	Participación	
	2020	2021	2021/2020	2020	2021
Extracción de petróleo crudo	540	721	34%	9,8%	9,8%
Fabricación de vehículos automotores	324	539	66%	5,9%	7,4%
Fabricación de abonos y compuestos de nitrógeno	198	345	75%	3,6%	4,7%
Fabricación de productos farmacéuticos, sustancias químicas medicinales y de productos botánicos	230	257	12%	4,2%	3,5%
Fabricación de equipos de comunicaciones	229	243	6%	4,2%	3,3%
Industrias básicas de hierro y acero	151	213	41%	2,7%	2,9%
Fabricación de plásticos y de caucho sintético en formas primarias	154	211	37%	2,8%	2,9%
Fabricación de productos de plástico	144	190	32%	2,6%	2,6%
Matanza de ganado y otros animales (excepto aves) conservación y preparación de sus carnes	185	178	-4%	3,4%	2,4%
Fabricación de otros productos químicos n.c.p.	117	163	39%	2,1%	2,2%
Fabricación de sustancias químicas básicas y biocombustibles	117	162	38%	2,1%	2,2%
Fabricación de pesticidas y de otros productos químicos de uso agropecuario.	123	154	26%	2,2%	2,1%
Fabricación de los productos de la refinación del petróleo	68	146	115%	1,2%	2,0%
Fabricación de maquinaria agropecuaria y forestal	86	143	66%	1,6%	2,0%
Fabricación de computadoras y equipo periférico	103	137	33%	1,9%	1,9%
Fabricación de partes y accesorios para motores de vehículos automotores	70	130	86%	1,3%	1,8%
Fabricación de jabones y detergentes, preparados para limpiar y pulir, perfumes y artículos de tocador	104	127	22%	1,9%	1,7%
Fabricación de prendas de vestir, excepto prendas de piel	106	126	19%	1,9%	1,7%
Elaboración de aceites y grasas de origen vegetal y animal	89	117	31%	1,6%	1,6%
Fabricación de otros tipos de maquinaria de uso general	82	105	27%	1,5%	1,4%
Fabricación de aparatos de uso doméstico	69	96	39%	1,3%	1,3%
Cultivo de cereales (excepto arroz), legumbres y semillas oleaginosas	58	95	64%	1,0%	1,3%
Fabricación de muebles	62	90	44%	1,1%	1,2%
Fabricación de otros productos elaborados de metal n.c.p.	65	89	37%	1,2%	1,2%
Fabricación de motores eléctricos, generadores, transformadores eléctricos, distribución de la electricidad y aparatos de control	62	89	43%	1,1%	1,2%
Procesamiento y conservación de frutas y vegetales	62	72	16%	1,1%	1,0%
Fabricación de maquinaria para explotación de minas y canteras y para obras de construcción	54	70	29%	1,0%	1,0%
Fabricación de otros tipos de maquinaria de uso especial	42	69	66%	0,8%	0,9%
Indeterminado	51	66	30%	0,9%	0,9%
Elaboración de otros productos alimenticios	61	65	8%	1,1%	0,9%
Elaboración de productos de molinería	18	64	251%	0,3%	0,9%
Fabricación de bombas, compresores, grifos y válvulas	46	56	22%	0,8%	0,8%
Fabricación de tejidos y tela de punto (Crochet o Ganchillo)	49	56	15%	0,9%	0,8%
Fabricación de calzado	52	55	6%	0,9%	0,7%
Fabricación de pasta de celulosa, papel y cartón	50	54	7%	0,9%	0,7%
Fabricación de instrumentos y suministros médicos y dentales	47	54	15%	0,8%	0,7%
Fabricación de productos primarios de metales preciosos y metales no ferrosos	33	53	63%	0,6%	0,7%
Fabricación de productos metálicos para uso estructural	46	53	15%	0,8%	0,7%
Cultivo de plantas para preparar bebidas	52	52	1%	0,9%	0,7%
Sub total	4.197	5.705	36%	76%	78%
Resto	1.299	1.618	25%	24%	22%
Total	5.496	7.323	33,2%	100%	100%

Fuente: DEE en base a datos de SmartDATA



Cuadro 13 – Importaciones por origen

Pais Origen	Enero – Setiembre				
	En millones de USD		Variación	Participación	
	2020	2021	2021/2020	2020	2021
BRASIL	1.105	1.461	32%	20,1%	20,0%
REPÚBLICA POPULAR DE CHINA	1.059	1.401	32%	19,3%	19,1%
ARGENTINA	719	976	36%	13,1%	13,3%
E.E.U.U.	715	468	-35%	13,0%	6,4%
NIGERIA	48	342	616%	0,9%	4,7%
ANGOLA	118	261	120%	2,2%	3,6%
ALEMANIA	146	207	41%	2,7%	2,8%
ESPAÑA	111	161	46%	2,0%	2,2%
MÉXICO	121	157	30%	2,2%	2,1%
INDIA	88	142	61%	1,6%	1,9%
FRANCIA	85	141	66%	1,5%	1,9%
ITALIA	100	132	32%	1,8%	1,8%
PARAGUAY	77	87	14%	1,4%	1,2%
RUSIA (FEDERACIÓN RUSA)	50	72	43%	0,9%	1,0%
TURQUÍA	40	72	78%	0,7%	1,0%
CHILE	66	68	4%	1,2%	0,9%
COREA (SUR)	43	66	56%	0,8%	0,9%
GHANA	1	64	-	0,0%	0,9%
HOLANDA (PAÍSES BAJOS)	35	64	81%	0,6%	0,9%
VIETNAM	38	56	47%	0,7%	0,8%
REINO UNIDO	41	53	29%	0,7%	0,7%
JAPÓN	32	51	59%	0,6%	0,7%
EGIPTO	17	45	167%	0,3%	0,6%
DINAMARCA	30	42	40%	0,5%	0,6%
BÉLGICA, LUXEMBURGO	28	35	24%	0,5%	0,5%
CANADÁ	22	33	50%	0,4%	0,5%
TAIWÁN (FORMOSA)	29	30	2%	0,5%	0,4%
SUIZA	26	30	15%	0,5%	0,4%
COLOMBIA	23	28	25%	0,4%	0,4%
FINLANDIA	22	28	28%	0,4%	0,4%
EMIRATOS ÁRABES UNIDOS	5	27	411%	0,1%	0,4%
HONG KONG	21	25	23%	0,4%	0,3%
MALASIA	11	25	131%	0,2%	0,3%
PERÚ	15	25	70%	0,3%	0,3%
INDONESIA	22	25	13%	0,4%	0,3%
AUSTRIA	13	24	83%	0,2%	0,3%
ARGELIA	38	23	-40%	0,7%	0,3%
URUGUAY	18	20	15%	0,3%	0,3%
TAILANDIA	14	20	44%	0,3%	0,3%
Sub total	5.192	6.988	35%	94%	95%
Resto	304	335	10%	6%	5%
Total	5.496	7.323	33,2%	100%	100%

Fuente: DEE en base a datos de SmartDATA