



COMERCIO EXTERIOR DE BIENES DEL URUGUAY

Informe mensual – Agosto 2021

Año 12 – N° 140

7 de setiembre de 2021

Dirección de Estudios Económicos¹

Teléfono: (+598) 2604 04 64 int. 142

Correo: dee@ciu.com.uy / Sitio web: dee

1. Exportaciones de bienes²

En agosto de 2021, las solicitudes de exportación de bienes se ubicaron en USD 840 millones, aumentando 33,6% respecto a igual mes de 2020.

En los primeros ocho meses del año, las exportaciones alcanzaron los USD 5.797 millones, aumentando 30,4% respecto a igual período de 2020. De incluir las colocaciones externas de energía eléctrica realizadas por UTE, dicho monto se situaría en USD 6.000 millones. Medidas en volúmenes físicos, las exportaciones también registraron un importante incremento en igual comparación (25,8%). Cabe resaltar que este significativo aumento obedece a los bajos niveles de exportación de enero-agosto de 2020, como consecuencia del impacto de la pandemia del COVID-19 a nivel internacional.

Al incluir las ventas externas de las principales empresas instaladas en zonas francas y excluir las exportaciones de energía eléctrica realizadas por UTE, las colocaciones externas

¹ **Director:** Cr. Mag. Sebastián Pérez. **Equipo técnico:** Ec. Mag. Valeria Cantera, Ec. Mag. Isabel Fleitas. **Secretaría:** Sra. Nuria Juvé.

² Nota metodológica: la información estadística incluida en el documento ha sido extraída de SmartDATA en base a datos de solicitudes de exportación e importación proporcionados por la DNA. La comparación interanual se realiza con información de cada año disponible a los dos días del período que se informa. Para la realización de este informe, salvo indicación expresa en contrario, no se incluye el comercio exterior de bienes de zonas francas, así como la proveeduría de bienes dentro de puertos y aeropuertos a empresas de transporte. Tampoco se incluye la información correspondiente a las solicitudes de exportación de energía eléctrica, debido a que la DNA comenzó a realizar dicho registro en el tercer trimestre de 2017. En este sentido, de incluirse dicha información las comparaciones interanuales se encontrarían distorsionadas. Cabe notar que el flujo de comercio que no registra la DNA es considerado en la Cuenta Corriente de la Balanza de Pagos y ha incrementado su importancia en los últimos años.

Nota: La presente publicación ha sido elaborada con el apoyo financiero del Instituto Nacional de Empleo y Formación Profesional (INEFOP), Ley 18.406, art. 2°, lit. Ñ). Su contenido es responsabilidad exclusiva de la Cámara de Industrias del Uruguay (CIU)."



habrían alcanzado los USD 6.750 millones en el acumulado a agosto, registrando un incremento del 31,2% en relación a igual período de 2020.

Cuadro 1.1 – Exportaciones uruguayas de bienes

(En millones de dólares FOB)

Mes	2020	2021	Variación
Enero	489	547	11,8%
Febrero	457	512	12,0%
Marzo	527	678	28,6%
Abril	564	697	23,6%
Mayo	562	803	42,8%
Junio	625	849	35,7%
Julio	589	870	47,7%
Agosto	629	840	33,6%
Total	4.444	5.797	30,4%

Fuente: DEE en base a datos de SmartDATA

El crecimiento de las colocaciones externas de agosto (sin considerar las exportaciones industriales de zonas francas) se explicó en gran medida por el aumento de las ventas externas de carne bovina deshuesada congelada (*subpartida 020230*) que pasaron de un monto exportado de USD 71 millones en agosto de 2020 a USD 159 millones en igual mes de 2021 e incidieron positivamente en 14 puntos porcentuales sobre el desempeño exportador del mes.

Se destaca también el significativo aumento que evidenciaron las exportaciones de cortes de la especie bovina congelada sin deshuesar (*subpartida 020220*) que casi triplicaron su monto exportado, pasando de USD 10 millones en agosto de 2020 a USD 27 en igual mes de 2021, e incidieron positivamente en 2,6 puntos porcentuales sobre el desempeño exportador del mes.

Por el contrario, en agosto de 2021 las ventas externas de soja (*subpartida 120190*) se redujeron 8% con respecto al octavo mes de 2020 e incidieron negativamente en 1,6 puntos porcentuales sobre el desempeño exportador del mes.

Al analizar las exportaciones por la categoría de grandes rubros, las colocaciones externas de productos primarios alcanzaron los USD 293 millones en agosto, aumentando 8% respecto a igual mes de 2020. Este incremento se debe principalmente a las ventas externas de ganado bovino de raza pura en pie (*subpartida 010221*) por USD 10 millones



que no se habían registrado en igual mes de 2020. En el acumulado del año, las exportaciones de productos primarios crecieron 14% en la comparación interanual.

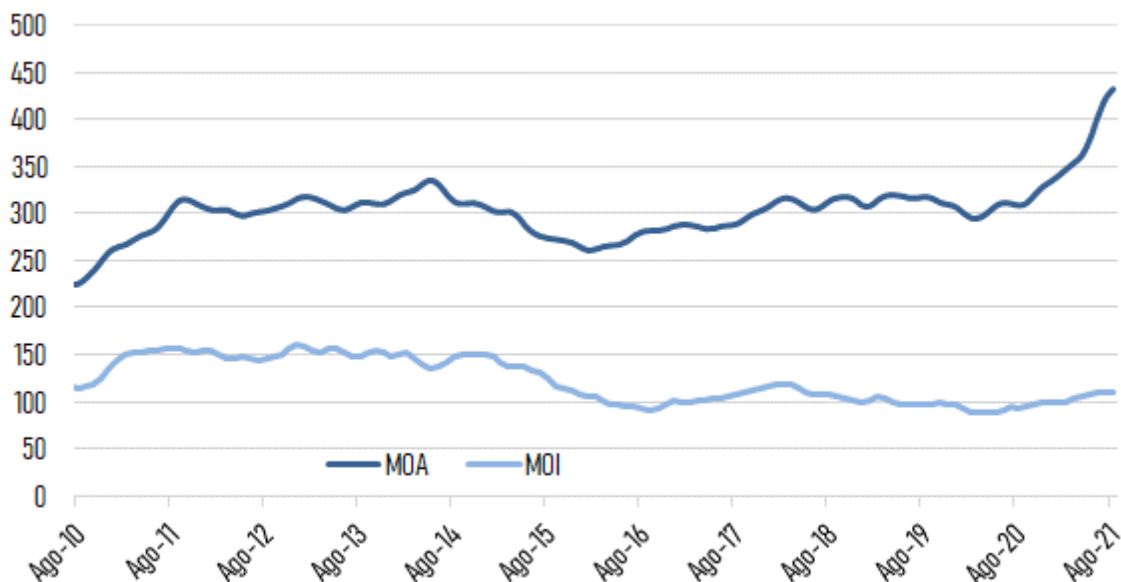
2. Exportaciones industriales

Las exportaciones industriales totalizaron USD 547 millones en agosto, incrementándose 53,4% en la comparación interanual. Cabe mencionar que los niveles de dichas exportaciones se encontraban en niveles deprimidos en igual mes de 2020 debido a la situación sanitaria a nivel internacional causada por el brote del virus COVID-19. Al realizarse un análisis comparativo con agosto del 2019, las exportaciones industriales aumentaron 24,5%.

Si se considera el acumulado del año, las exportaciones de bienes industriales aumentaron 41,4% en comparación con enero-agosto de 2020 y 15,8% en comparación con mismo período de 2019.

Gráfico 1 - Evolución de las exportaciones industriales en dólares

(Millones de USD, ciclo tendencia)



Fuente: DEE en base a datos de SmartDATA/CNCE

2.1 Manufacturas de Origen Industrial (MOI)





Desagregando por tipo de manufactura, las exportaciones de Manufacturas de Origen Industrial se situaron en USD 115 millones, registrando un aumento del 33% en la comparación con agosto de 2020 (cabén aquí las mismas apreciaciones que en el apartado anterior). Sin embargo, registraron un aumento mucho menor si se compara con agosto de 2019 (7,9%).

Considerando el acumulado a agosto, las Manufacturas de Origen Industrial verificaron un crecimiento del 35,3% en comparación con los primeros ocho meses de 2020, pero aumentaron solo 4,4% en comparación con enero - agosto del 2019.

Fabricación de vehículos automotores, Fabricación de productos farmacéuticos y Fabricación de productos de plástico fueron las ramas que registraron una mayor incidencia positiva en el mes.

Por el contrario, entre los sectores que se mostraron menos dinámicos se destacó Fabricación de muebles. Esto se ve explicado principalmente a la caída en las exportaciones de partes de asientos de vehículos automóviles (*subpartida 940190*) por parte de Faurecia (cesó actividades en el país) y Bader.

Cuadro 2.1 – Variación e incidencia de las principales Manufacturas de Origen Industrial
(USD corrientes)

Manufacturas de Origen Industrial			
Vehículos	Productos farmacéuticos	Productos de plástico	Asientos
			
Variación (ago. 2021/2020)			
170,7%	52,8%	15,0%	-40,5%
Incidencia (ago. 2021/2020)			
14,6%	8,1%	2,8%	-1,9%

Fuente: DEE en base a datos de SmartDATA/CNCE



Como se comentó anteriormente, las colocaciones externas de Fabricación de vehículos automotores pasaron de un monto exportado de USD 7,4 millones en agosto de 2020 a USD 20,1 millones en igual mes de 2021 e incidieron positivamente en 14,6 puntos porcentuales en el desempeño exportador de las Manufacturas de Origen Industrial del octavo mes del año. Este crecimiento se debe principalmente a las ventas externas de vehículos automóviles para el transporte de mercancías (*subpartida 870421*) por parte de Euro Automotriz por USD 14,8 millones y de KMU por USD 4,5 millones, fundamentalmente hacia Brasil.

La rama Fabricación de productos farmacéuticos incrementó 52,8% sus exportaciones en el mes de agosto de 2021 e incidió positivamente en 8,1 puntos porcentuales en el desempeño exportador de las Manufacturas de Origen Industrial en el mes de agosto. Este desempeño se debe fundamentalmente al crecimiento en las ventas externas de preparaciones químicas anticonceptivas a base de hormonas (*subpartida 300660*) realizadas por Urufarma hacia Argentina.

A su vez, Fabricación de productos de plástico incidió positivamente en 2,8 puntos porcentuales en el desempeño exportador de las Manufacturas de Origen Industrial en el mes de agosto y creció 15% respecto a igual mes de 2020. Este incremento se debió principalmente al dinamismo que mostraron las exportaciones preformas pet (*subpartida 392330*) realizadas por Leb y Casarta hacia Brasil.

2.2 Manufacturas de Origen Agropecuario (MOA)

En cuanto a las Manufacturas de Origen Agropecuario, en agosto de 2021, las colocaciones externas se situaron en USD 432 millones, verificando un aumento del 60% respecto a igual mes de 2020 (aumento del 29,8% en comparación con agosto de 2019).

En el acumulado del año, las mismas registraron un crecimiento del 43,2% en comparación a igual período de 2020 y un aumento del 19,4% en comparación con igual período de 2019.

Cabe destacar el dinámico comportamiento de las ramas Curtido y adobo de cueros; adobo y teñido de pieles (147,3%), Matanza de ganado y otros animales (excepto aves) conservación y preparación de sus carnes (88,5%) y Elaboración de productos lácteos

(25,4%). Por su parte, Elaboración de bebidas malteadas y de malta (-46,6%) fue el sector que registró una mayor incidencia negativa en el desempeño exportador de las MOA.

Cuadro 2.2 – Variación e incidencia de las principales Manufacturas de Origen Agropecuario
(USD corrientes)

Manufacturas de Origen Agropecuario			
Productos cárnicos	Productos lácteos	Cuero	Bebidas malteadas
Variación (ago. 2021/2020)			
88,5%	25,4%	147,3%	-46,6%
Incidencia (ago. 2021/2020)			
50,2%	4,9%	2,8%	-3,1%

Fuente: DEE en base a datos de SmartDATA/CNCE

El sector cárnico verificó un crecimiento del 88,5% en sus exportaciones en agosto de 2021, registrando una incidencia positiva de 50,2 puntos porcentuales en las exportaciones de Manufacturas de Origen Agropecuario de agosto. Este desempeño en el flujo de exportaciones se explica principalmente por el desempeño de las ventas externas de carne bovina deshuesada congelada hacia China (*subpartida 020230*).

Elaboración de productos lácteos registró un aumento de sus colocaciones externas del 25,4% e incidió positivamente 4,9 puntos porcentuales en el desempeño exportador de las Manufacturas de Origen Agropecuario en el octavo mes del año. Este incremento se le atribuye principalmente al aumento de las ventas externas leche en polvo (*subpartida 040221*) que realizó Conaprole hacia Argelia y China.

Las exportaciones de la rama Curtido y adobo de cueros; adobo y teñido de pieles pasaron de un monto de USD 5,1 millones en agosto de 2020 a USD 9,6 millones en igual mes de 2021, e incidieron positivamente en 2,8 puntos porcentuales en el desempeño exportador de las Manufacturas de Origen Agropecuario en el mes de agosto. Esto se explica principalmente por las ventas externas de cueros (*subpartida 410792*) por parte de la empresa Bader hacia Polonia.



CAMARA DE INDUSTRIAS
DEL URUGUAY

Por último, Elaboración de bebidas malteadas y de malta registró una caída del 46,6% en la comparación interanual, incidiendo negativamente 3,1 puntos porcentuales en el desempeño exportador de las Manufacturas de Origen Agropecuario en el mes de agosto de 2021. Este desempeño se explica fundamentalmente por el deterioro en las ventas externas de malta sin tostar (*subpartida 110710*) de Maltería Oriental.



Exportaciones de Carne y despojos comestibles

En enero-agosto de 2021, las colocaciones externas de carne verificaron un crecimiento del 51%, alcanzando los USD 1.681 millones. Este incremento se debió fundamentalmente al aumento en las ventas externas de carne bovina deshuesada congelada (*subpartida 020230*) que registraron una variación positiva del 45%, seguido por cortes sin deshuesar (*subpartida 020220*) que duplicaron el monto exportado de enero-agosto 2020. Asimismo, es importante destacar que el precio de exportación de la carne se encuentra en niveles elevados en la comparación histórica.



Analizando por destino, las exportaciones hacia China registraron un crecimiento del 98% en el acumulado del año. Cabe destacar que China fue el principal destino de exportación de la carne con una participación del 45%, seguido por Estados Unidos (19%) y Países Bajos (8%).

Según INAC, Japón es uno de los mercados más atractivos en el comercio internacional de carne bovina, principalmente por su tamaño, su mercado de alto valor, precios estables y su consumo per cápita elevado. En este sentido, el país nipón tan solo significó el 1% de las exportaciones de carne de enero-agosto 2021, atribuido a las altas barreras arancelarias.



3. Importaciones³

En agosto de 2021, las importaciones de bienes registradas por la DNA en la comparación interanual aumentaron 36,1%, situándose en USD 854 millones.

Cuadro 3.1 – Importaciones uruguayas de bienes

(En millones de dólares CIF)

Mes	2020	2021	Variación
Enero	723	646	-10,6%
Febrero	543	642	18,2%
Marzo	655	833	27,1%
Abril	561	739	31,8%
Mayo	547	923	68,8%
Junio	566	808	42,6%
Julio	647	933	44,2%
Agosto	627	854	36,1%
Total	4.870	6.377	31,0%

Fuente: DEE en base a datos de SmartDATA

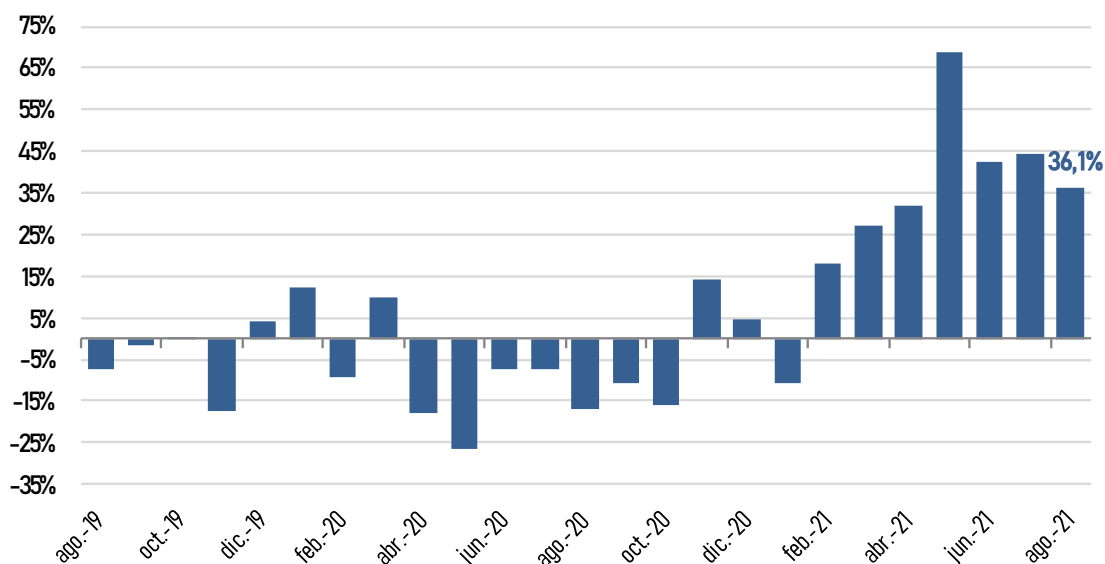
Al descontar las adquisiciones de petróleo (partida 2709 y 2710), muy volátiles y con problemas estadísticos de registro, las importaciones habrían verificado un crecimiento del 33,3% respecto a agosto de 2020.

Considerando la información acumulada a agosto, las compras al exterior se situaron en USD 6.377 millones, incrementándose 31% respecto a igual período de 2020. Al descontar las adquisiciones de petróleo, las importaciones crecieron 30,2% en la comparación interanual.

³ Cabe mencionar que a partir del informe de octubre de 2020 no se presentan las importaciones bajo el régimen de Admisión Temporal de forma desagregada ya que la Dirección Nacional de Aduanas modificó la forma de presentación de la información y este campo no se encuentra actualmente disponible.

Gráfico 3.1 – Variación interanual de las importaciones uruguayas de bienes

(USD corrientes)



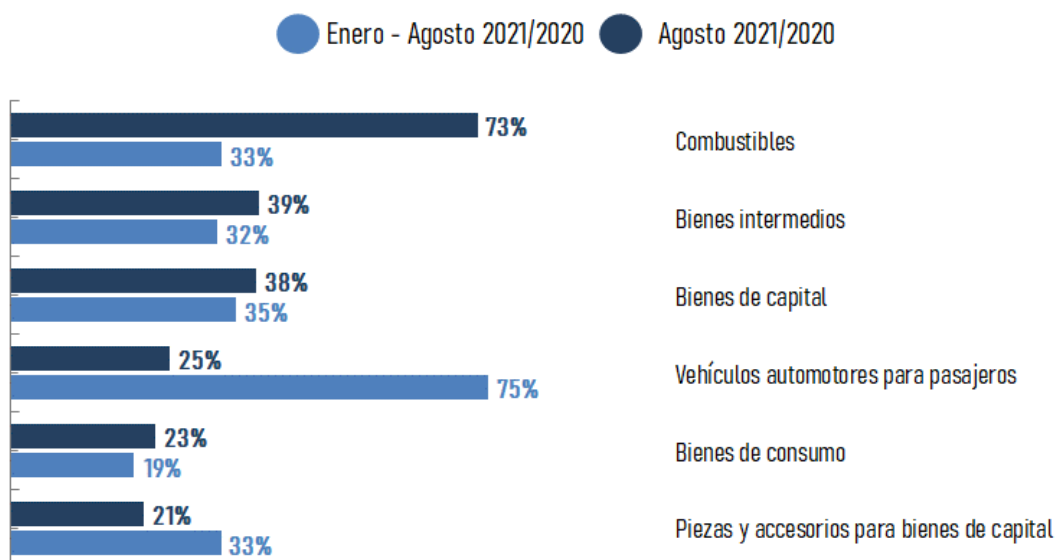
Fuente: DEE en base a datos de SmartDATA/CNCE

Por otro lado, analizando las adquisiciones externas por la clasificación de uso económico, en agosto de 2021 se produjeron incrementos en las compras externas de todas las categorías: Combustibles (73%), Bienes intermedios (39%), Bienes de capital (38%), Vehículos automotores para pasajeros (25%), Bienes de consumo (23%) y Piezas y accesorios para bienes de capital (21%).

En lo que respecta al acumulado enero - agosto de 2021, también se registraron incrementos interanuales en las importaciones de todas las categorías: Vehículos automotores para pasajeros (75%), Bienes de capital (35%), Combustibles (33%), Piezas y accesorios para bienes de capital (33%), Bienes intermedios (32%), y Bienes de consumo (19%).

Gráfico 3.2 – Variación interanual de las importaciones por uso económico

(USD corrientes)



Fuente: DEE en base a datos de SmartDATA/CNCE

4. Balanza comercial de bienes

Según las estimaciones realizadas por la Dirección de Estudios Económicos de la CIU, en los últimos doce meses cerrados a agosto pasado, la balanza comercial de bienes, sin considerar operaciones de compraventa y la proveeduría a puertos y aeropuertos, presentó un saldo positivo de aproximadamente USD 389 millones⁴.

Cuadro 4.1 – Saldo de la balanza comercial de bienes

(Setiembre 2020 – Agosto 2021, en millones de dólares)

	Exportaciones	Importaciones	Saldo comercial
DNA	8.552	9.177	-625
Zonas Francas y otros ajustes	1.308	294	1.014
Total	9.860	9.471	389

Fuente: DEE en base a datos de SmartDATA y estimaciones propias

⁴ Incluye operaciones de comercio exterior de las empresas UPM y Pepsi instaladas en zonas francas. Además, se realizaron estimaciones de la operativa de la Zona Franca Punta Pereira (Montes del Plata) y Zona Franca Parque de las Ciencias (Megapharma).

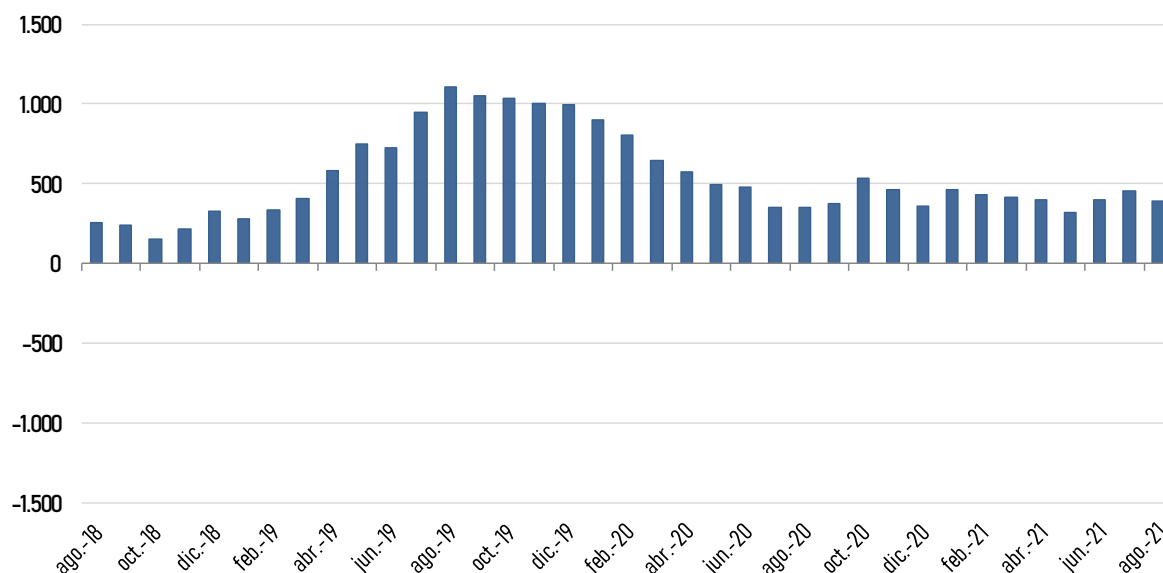


En igual período, las exportaciones de bienes registradas por la Dirección Nacional de Aduanas (DNA) ascendieron a USD 8.552 millones. A su vez, si se suman las colocaciones externas de las principales empresas industriales instaladas en zonas francas del Uruguay (una vez descontados los insumos nacionales adquiridos por dichas empresas) y otros ajustes que corresponden, las exportaciones totalizaron USD 9.860 millones.

Por su parte, las importaciones de bienes registradas por la DNA alcanzaron los USD 9.177 millones en los últimos doce meses. Asimismo, si se consideran las demás operaciones (zonas francas y otros ajustes), las compras externas rondarían los USD 9.471 millones.

Gráfico 4.1 – Evolución del saldo de la balanza comercial de bienes

(Años móviles, en millones de dólares)



Fuente: DEE en base a datos de SmartDATA y estimaciones propias



5. Anexo estadístico⁴

5.1 Exportaciones

Cuadro 1 – Principales productos de exportación por capítulo

Capítulo S.A. *Descripción abreviada	Enero – Agosto				
	Año en millones de USD		Variación	Participación	
	2020	2021	2021/2020	2020	2021
02-CARNE Y DESPOJOS COMESTIBLES	1.109,5	1.680,9	51%	25,0%	29,0%
44-MADERA, CARBÓN VEGETAL Y MANUFACTURAS DE MADERA	621,6	770,4	24%	14,0%	13,3%
12-SEMILLAS Y FRUTOS OLEAGINOSOS*	657,9	720,1	9%	14,8%	12,4%
04-LECHE Y PRODUCTOS LÁCTEOS Y MIEL NATURAL*	411,7	479,7	17%	9,3%	8,3%
10-CEREALES	367,3	413,4	13%	8,3%	7,1%
39-PLÁSTICO Y SUS MANUFACTURAS	145,2	180,8	24%	3,3%	3,1%
15-GRASA Y ACEITES ANIMALES O VEGETALES*	82,3	143,6	74%	1,9%	2,5%
30-PRODUCTOS FARMACÉUTICOS	95,8	121,0	26%	2,2%	2,1%
87-VEHÍCULOS AUTOMÓVILES Y SUS PARTES Y ACCESORIOS*	56,7	120,4	112%	1,3%	2,1%
11-PRODUCTOS DE LA MOLINERÍA, MALTA*	111,4	112,6	1%	2,5%	1,9%
51-LANA Y PELO FINO U ORDINARIO; HILADOS Y TEJIDOS DE CRIN	63,3	109,2	72%	1,4%	1,9%
01-ANIMALES VIVOS	57,9	107,7	86%	1,3%	1,9%
41-PIELES (EXCEPTO LA PELETERÍA) Y CUEROS	55,2	91,3	65%	1,2%	1,6%
08-FRUTAS Y FRUTOS COMESTIBLES*	61,8	67,9	10%	1,4%	1,2%
05-LOS DEMÁS PRODUCTOS DE ORIGEN ANIMAL*	35,5	50,5	42%	0,8%	0,9%
03-PESCADOS Y CRUSTÁCEOS*	67,4	49,2	-27%	1,5%	0,8%
16-PREPARACIONES DE CARNE, PESCADO O DE CRUSTÁCEOS*	35,0	43,7	25%	0,8%	0,8%
34-JABÓN, AGENTES DE SUPERFICIE ORGÁNICOS*	37,8	43,6	15%	0,9%	0,8%
85-MÁQUINAS, APARATOS Y MATERIAL ELÉCTRICO*	27,8	35,5	28%	0,6%	0,6%
73-MANUFACTURAS DE FUNDICIÓN, HIERRO O ACERO	16,1	32,0	99%	0,4%	0,6%
23-RESIDUOS Y DESPERDICIOS DE LAS INDUSTRIAS ALIMENTARIAS*	19,6	30,2	54%	0,4%	0,5%
38-PRODUCTOS DIVERSOS DE LAS INDUSTRIAS QUÍMICAS	20,2	26,8	33%	0,5%	0,5%
94-MUEBLES*	20,5	22,4	9%	0,5%	0,4%
84-MÁQUINAS, APARATOS, ARTEFACTOS MECÁNICOS Y SUS PARTES*	17,9	21,2	18%	0,4%	0,4%
32-EXTRACTOS CURTIENTES O TINTÓREOS*	13,6	20,9	53%	0,3%	0,4%
90-INSTRUMENTOS Y APARATOS DE OPTICA, FOTOGRAFIA*	17,8	20,3	14%	0,4%	0,3%
71-PERLAS NATURALES (ORO)*	9,4	19,1	102%	0,2%	0,3%
28-PRODUCTOS QUÍMICOS INORGÁNICOS*	13,6	16,4	21%	0,3%	0,3%
21-PREPARACIONES ALIMENTICIAS DIVERSAS	13,9	16,3	18%	0,3%	0,3%
29-PRODUCTOS QUÍMICOS ORGÁNICOS	13,2	15,9	20%	0,3%	0,3%
24-TABACO Y SUCEDÁNEOS DEL TABACO ELABORADOS	15,1	15,2	1%	0,3%	0,3%
25-SAL; AZUFRE; TIERRAS Y PIEDRAS; YESOS, CALES Y CEMENTOS.	9,9	14,6	47%	0,2%	0,3%
22-BEBIDAS, LIQUIDOS ALCOHOLICOS Y VINAGRE	11,3	14,4	27%	0,3%	0,2%
19-PREPARACIONES A BASE DE CEREALES, HARINA, ALMIDÓN, FÉCULA O LECHE*	13,4	14,3	7%	0,3%	0,2%
18-CACAO Y SUS PREPARACIONES	9,0	14,2	58%	0,2%	0,2%
35-MATERIAS ALBUMINOIDEAS*	8,8	13,2	49%	0,2%	0,2%
48-PAPEL Y CARTÓN; MANUFACTURAS DE PASTA DE CELULOSA*	13,0	12,7	-2%	0,3%	0,2%
27-COMBUSTIBLES MINERALES, ACEITES MINERALES Y PRODUCTOS DE SU DESTILACION	5,2	12,3	136%	0,1%	0,2%
56-GUATA , FIELTRO Y TELA SIN TEJER; HILADOS ESPECIALES*	10,0	11,9	18%	0,2%	0,2%
76-ALUMINIO Y SUS MANUFACTURAS	8,1	9,4	17%	0,2%	0,2%
74-COBRE Y SUS MANUFACTURAS	7,1	8,1	15%	0,2%	0,1%
40-CAUCHO Y SUS MANUFACTURAS	4,1	7,6	87%	0,1%	0,1%
31-ABONOS	5,6	7,3	29%	0,1%	0,1%
96-MANUFACTURAS DIVERSAS	4,7	6,9	46%	0,1%	0,1%
68-MANUFACTURAS DE PIEDRA, YESO FRAGUABLE, CEMENTO, AMIANTO (ASBESTO), MICA O MATERIAS ANALOGAS	2,9	6,0	105%	0,1%	0,1%
Sub total	4.405	5.751	30,5%	99%	99%
Resto	38,8	46,0	18,6%	1%	1%
Total	4.444	5.797	30,4%	100%	100%

Fuente: DEE en base a datos de SmartDATA

⁴ A partir del informe correspondiente a julio de 2011, las clasificaciones que utilizan la Matriz de Correspondencias de Comercio Internacional de la Comisión Nacional de Comercio Exterior de Argentina, cuentan con la actualización de la 4ª Enmienda del Sistema Armonizado de Designación y Codificación de Mercancías, de la 5ª enmienda a partir de enero de 2012, y de la 6ª enmienda a partir de enero de 2017, realizada por la Dirección de Estudios Económicos de la CIU.



Cuadro 2 - Principales productos de exportación por subpartida

Subpartida *Descripción abreviada	Enero - Agosto				
	Año en millones de USD		Variación	Participación	
	2020	2021	2021/2020	2020	2021
020230 - CARNE BOVINA DESHUESADA CONGELADA	706	1.021	45%	15,9%	17,6%
120190 - LAS DEMÁS HABAS DE SOJA	604	676	12%	13,6%	11,7%
440398 - MADERA EN BRUTO, DE EUCALIPTO (EUCALYPTUS SPP)	420	382	-9%	9,4%	6,6%
040221 - LECHE EN POLVO SIN ADICIÓN DE AZÚCAR NI OTRO EDULCORANTE	271	325	20%	6,1%	5,6%
020130 - CARNE BOVINA DESHUESADA REFRIGERADA	190	242	27%	4,3%	4,2%
020220 - LOS DEMÁS CORTES (TROZOS) SIN DESHUESAR DE CARNES DE ANIMALES DE LA ESPECIE BOVINA	88	180	104%	2,0%	3,1%
100630 - ARROZ SEMIBLANQUEADO O BLANQUEADO	216	179	-17%	4,9%	3,1%
020629 - LOS DEMÁS, DESPOJOS COMESTIBLES DE LA ESPECIE BOVINA*	68	120	77%	1,5%	2,1%
110710 - MALTA SIN TOSTAR	107	110	3%	2,4%	1,9%
870421 - VEHÍCULOS AUTOMÓVILES PARA EL TRANSPORTE DE MERCANCÍAS DE PESO TOTAL CON CARGA MÁX. INFERIOR O IGUAL A 5 T	40	98	143%	0,9%	1,7%
440322 - LAS DEMÁS, MADERA EN BRUTO DE PINO (PINUS SPP)	37	97	162%	0,8%	1,7%
100199 - LOS DEMÁS, TRIGO Y MORCAJO	38	92	138%	0,9%	1,6%
392330 - PREFORMAS PET	64	72	12%	1,4%	1,2%
440321 - MADERA EN BRUTO DE PINO (PINUS SPP), CUYA MAYOR DIMENSIÓN DE LA SECCIÓN TRANSVERSAL SEA SUPERIOR O IGUAL A 15 CM	36	70	95%	0,8%	1,2%
151790 - LAS DEMÁS, MARGARINA	55	60	10%	1,2%	1,0%
010229 - LOS DEMÁS BOVINOS DOMÉSTICOS	42	56	32%	1,0%	1,0%
510529 - LAS DEMÁS LANAS	35	55	57%	0,8%	0,9%
441239 - LAS DEMÁS, MADERA CONTRACHAPADA, MADERA CHAPADA Y MADERA ESTRATIFICADA	28	53	88%	0,6%	0,9%
150210 - SEBO	20	52	164%	0,4%	0,9%
100390 - LAS DEMÁS, CEBADA	9	51	483%	0,2%	0,9%
010221 - REPRODUCTORES DE RAZA PURA	11	51	380%	0,2%	0,9%
440122 - MADERA EN PLAQUITAS O PARTICULAS, DISTINTA DE LA DE CONIFERAS	23	44	86%	0,5%	0,8%
300490 - LOS DEMÁS MEDICAMENTOS	35	43	22%	0,8%	0,7%
440799 - LAS DEMÁS, MADERA ASERRADA O DESBASTADA LONGITUDINALMENTE*	26	42	62%	0,6%	0,7%
160250 - LAS DEMÁS PREPARACIONES Y CONSERVAS DE CARNE DE LA ESPECIE BOVINA*	33	41	25%	0,7%	0,7%
050400 - TRIPAS, VEJIGAS*	30	41	37%	0,7%	0,7%
100620 - ARROZ DESCASCARILLADO (ARROZ CARGO O ARROZ PARDO)	35	40	14%	0,8%	0,7%
020430 - CANALES O MEDIAS CANALES DE CORDERO CONGELADAS	4	40	804%	0,1%	0,7%
040690 - LOS DEMÁS QUESOS	40	39	-2%	0,9%	0,7%
340211 - ANIÓNICOS	32	37	16%	0,7%	0,6%
410792 - CUEROS Y PIELES DIVIDIDOS CON LA FLOR	25	35	42%	0,6%	0,6%
440711 - MADERA ASERRADA, DE PINO (PINUS SPP)*	23	33	42%	0,5%	0,6%
730640 - LOS DEMÁS TUBOS Y PERFILES HUECOS SOLDADOS, DE SECCIÓN CIRCULAR, DE ACERO INOXIDABLE	15	31	101%	0,3%	0,5%
030389 - LOS DEMÁS PESCADOS, EXCEPTO LOS HÍGADOS, HUEVAS Y LECHAS	39	30	-24%	0,9%	0,5%
100610 - ARROZ CON CÁSCARA (ARROZ <PADDY>)	49	28	-44%	1,1%	0,5%
854430 - JUEGOS DE CABLES PARA BUJÍAS DE ENCENDIDO*	16	27	65%	0,4%	0,5%
040510 - MANTECA	24	27	11%	0,5%	0,5%
440719 - LAS DEMÁS MADERAS ASERRADAS DE CONÍFERAS	14	25	77%	0,3%	0,4%
040900 - MIEL NATURAL	22	25	14%	0,5%	0,4%
510111 - LANA ESQUILADA	11	24	117%	0,2%	0,4%
391710 - TRIPAS ARTIFICIALES DE PROTEÍNAS ENDURECIDAS O DE PLÁSTICOS CELULÓSICOS	20	22	10%	0,5%	0,4%
020500 - CARNE DE ANIMALES DE LAS ESPECIES CABALLAR, ASNAL O MULAR, FRESCA, REFRIGERADA O CONGELADA	14	22	55%	0,3%	0,4%
100640 - ARROZ PARTIDO	17	21	24%	0,4%	0,4%
441233 - MADERA CONTRACHAPADA QUE TENGAN, POR LO MENOS, UNA HOJA EXTERNA DE MADERA DISTINTA DE LA DE CONÍFERAS*	12	21	80%	0,3%	0,4%
940190 - PARTES DE ASIENTOS*	19	21	8%	0,4%	0,4%
Sub total	3.667	4.800	31%	83%	83%
Resto	778	996	28%	17%	17%
Total	4.444	5.797	30,4%	100%	100%

Fuente: DEE en base a datos de SmartDATA



Cuadro 3 – Exportaciones por Grandes Rubros

Grandes Rubros	Enero – Agosto				
	Año en millones de USD		Variación	Participación	
	2020	2021	2021/2020	2020	2021
MOA	2.066	2.958	43%	46,5%	51,0%
Productos Primarios	1.774	2.016	14%	39,9%	34,8%
MOI	599	810	35%	13,5%	14,0%
Combustibles y energía	5	12	136%	0,1%	0,2%
Total general	4.444	5.797	30,4%	100%	100%

Fuente: DEE en base a datos de SmartDATA/CNCE/CIU

Cuadro 4 – Exportaciones por Contenido Tecnológico

Contenido Tecnológico Descripción	Enero – Agosto				
	Año en millones de USD		Variación	Participación	
	2020	2021	2021/2020	2020	2021
Productos primarios	2.803	3.667	31%	63,1%	63,3%
Manufacturas basadas en recursos naturales / Agricultura y forestación	919	1.097	19%	20,7%	18,9%
Manufacturas de contenido tecnológico medio / Industrias procesadoras	139	198	42%	3,1%	3,4%
Manufacturas de contenido tecnológico bajo / Otros	117	179	53%	2,6%	3,1%
Manufacturas de contenido tecnológico bajo / Textiles y vestimenta	150	170	13%	3,4%	2,9%
Manufacturas basadas en recursos naturales / Otros	99	160	62%	2,2%	2,8%
Manufacturas de contenido tecnológico alto / Otros	101	131	30%	2,3%	2,3%
Manufacturas de contenido tecnológico medio / Productos mecánicos	55	119	116%	1,2%	2,1%
Manufacturas de contenido tecnológico medio / Industrias de ingeniería	44	53	19%	1,0%	0,9%
Otras transacciones	7	15	124%	0,2%	0,3%
Manufacturas de contenido tecnológico alto / Productos eléctricos y electrónicos	10	9	-16%	0,2%	0,1%
Total	4.444	5.797	30,4%	100%	100%

Fuente: DEE en base a datos de SmartDATA/CNCE/CIU



Cuadro 5 – Exportaciones hacia Argentina por Manufacturas de Origen Industrial
(Clasificadas a 6 dígitos del Sistema Armonizado)

Sistema Armonizado *Descripción abreviada	Enero – Agosto				
	Año en millones de USD		Variación	Participación	
	2020	2021	2021/2020	2020	2021
854430 – JUEGOS DE CABLES PARA BUJIAS DE ENCENDIDO UTILIZADOS EN LOS MEDIOS DE TRANSPORTE*	16,4	27,0	65%	12,7%	16,1%
340211 – ANIONICOS	14,4	15,2	6%	11,2%	9,1%
300660 – PREPARACIONES QUIMICAS ANTICONCEPTIVAS A BASE DE HORMONAS*	9,7	12,6	31%	7,5%	7,6%
390690 – LOS DEMÁS POLÍMEROS ACRÍLICOS EN FORMAS PRIMARIAS	6,3	12,5	97%	4,9%	7,5%
392010 – DE POLÍMEROS DE ETILENO	8,4	11,8	41%	6,5%	7,1%
730640 – LOS DEMÁS, SOLDADOS, DE SECCION CIRCULAR, DE ACERO INOXIDABLE	2,7	6,7	152%	2,1%	4,0%
940190 – PARTES DE ASIENTOS	6,9	5,3	-23%	5,4%	3,2%
870421 – DE PESO TOTAL CON CARGA MAXIMA INFERIOR O IGUAL A 5 T	4,9	4,2	-15%	3,8%	2,5%
300490 – LOS DEMÁS MEDICAMENTOS*	2,2	4,1	90%	1,7%	2,5%
870830 – FRENOS Y SERVOFRENOS, SUS PARTES	3,1	3,8	22%	2,4%	2,3%
842833 – LOS DEMÁS, DE BANDA O CORREA	2,0	2,7	36%	1,5%	1,6%
293719 – LAS DEMÁS HORMONAS	0,0	2,6	-	0,0%	1,5%
392390 – LOS DEMÁS ARTÍCULOS PARA EL TRANSPORTE O ENVASADO, DE PLÁSTICO*	2,4	2,3	-3%	1,9%	1,4%
401519 – LOS DEMÁS GUAANTES, MITONES Y MANOPLAS	0,0	2,0	-	0,0%	1,2%
320417 – COLORANTES PIGMENTARIOS Y PREPARACIONES A BASE DE ESTOS COLORANTES	0,8	1,9	122%	0,7%	1,1%
681381 – GUARNICIONES PARA FRENOS	2,9	1,9	-35%	2,2%	1,1%
320649 – LAS DEMÁS MATERIAS COLORANTES Y LAS DEMÁS PREPARACIONES	0,8	1,8	142%	0,6%	1,1%
392310 – CAJAS, CAJONES, JAULAS Y ARTICULOS SIMILARES	1,1	1,8	67%	0,8%	1,1%
380892 – FUNGICIDAS	1,5	1,8	17%	1,2%	1,1%
847432 – MAQUINAS DE MEZCLAR MATERIA MINERAL CON ASFALTO	1,3	1,7	39%	1,0%	1,0%
760720 – HOJAS Y TIRAS, DELGADAS, DE ALUMINIO, CON SOPORTE	1,3	1,7	33%	1,0%	1,0%
321290 – LOS DEMÁS PIGMENTOS	1,2	1,6	34%	1,0%	1,0%
392043 – CON UN CONTENIDO DE PLASTIFICANTES SUPERIOR O IGUAL AL 6 % EN PESO	1,9	1,6	-16%	1,5%	0,9%
380893 – HERBICIDAS*	0,5	1,6	199%	0,4%	0,9%
392330 – BOMBONAS (DAMAJUANAS), BOTELLAS, FRASCOS Y ARTICULOS SIMILARES	1,3	1,4	8%	1,0%	0,9%
560313 – TELA SIN TEJER, DE FILAMENTOS SINTÉTICOS, DE PESO SUPERIOR A 70 G/M2 PERO INFERIOR O IGUAL A 150 G/M2	1,6	1,3	-19%	1,3%	0,8%
390521 – EN DISPERSION ACUOSA	1,1	1,3	13%	0,9%	0,8%
300212 – ANTISUEROS (SUEROS CON ANTICUERPOS) Y DEMÁS FRACCIONES DE LA SANGRE	0,4	1,2	212%	0,3%	0,7%
481810 – PAPEL HIGIENICO	1,7	1,0	-40%	1,3%	0,6%
310319 – SUPERFOSFATOS	0,4	1,0	129%	0,3%	0,6%
390421 – SIN PLASTIFICAR	0,4	0,9	111%	0,3%	0,6%
400510 – CAUCHO CON ADICION DE NEGRO DE HUMO O DE SILICE	1,0	0,9	-6%	0,8%	0,6%
380891 – INSECTICIDAS	1,3	0,8	-36%	1,0%	0,5%
721420 – BARRAS DE HIERRO O ACERO SIN ALEAR CON MUESCAS, CORDONES, SURCOS O RELIEVES, PRODUCIDOS EN EL LAMINADO O SON	0,0	0,8	-	0,0%	0,5%
871690 – PARTES DE REMOLQUES	0,8	0,8	-2%	0,6%	0,5%
392049 – LOS DEMÁS PLÁSTICOS Y SUS MANUFACTURAS	0,7	0,8	3%	0,6%	0,5%
340213 – AGENTES DE SUPERFICIE ORGÁNICOS NO IONICOS	0,5	0,6	23%	0,4%	0,4%
Sub total	104	143	38%	81%	86%
Resto	25	24	-4%	19%	14%
Total	129	167	30%	100%	100%

Fuente: DEE en base a datos de SmartDATA/CNCE/CIU



Cuadro 6 – Exportaciones hacia Brasil por Manufacturas de Origen Industrial
(Clasificadas a 6 dígitos del Sistema Armonizado)

Sistema Armonizado *Descripción abreviada	Enero - Agosto				
	Año en millones de USD		Variación	Participación	
	2020	2021	2021/2020	2020	2021
870421 – DE PESO TOTAL CON CARGA MAXIMA INFERIOR O IGUAL A 5 T	35,5	94,1	165%	15,8%	27,8%
392330 – BOMBONAS (DAMAJUANAS), BOTELLAS, FRASCOS Y ARTICULOS SIMILARES	60,6	64,6	7%	27,0%	19,1%
730640 – LOS DEMÁS, SOLDADOS, DE SECCION CIRCULAR, DE ACERO INOXIDABLE	12,1	23,3	92%	5,4%	6,9%
391710 – TRIPAS ARTIFICIALES DE PROTEINAS ENDURECIDAS O DE PLASTICOS CELULOSICOS	19,6	20,9	7%	8,7%	6,2%
340211 – ANIONICOS	11,8	16,4	40%	5,2%	4,9%
870895 – BOLSAS INFLABLES DE SEGURIDAD CON SISTEMA DE INFLADO (AIRBAG)*	9,3	14,2	51%	4,2%	4,2%
390422 – PLASTIFICADOS	3,2	9,0	184%	1,4%	2,7%
252210 – CAL VIVA	4,9	6,8	38%	2,2%	2,0%
300230 – VACUNAS PARA LA MEDICINA VETERINARIA	5,1	6,7	31%	2,3%	2,0%
392043 – CON UN CONTENIDO DE PLASTIFICANTES SUPERIOR O IGUAL AL 6 % EN PESO	3,4	6,2	80%	1,5%	1,8%
300490 – LOS DEMÁS MEDICAMENTOS*	5,2	5,7	10%	2,3%	1,7%
760200 – DESPERDICIOS Y DESECHOS, DE ALUMINIO.	2,9	4,3	48%	1,3%	1,3%
710310 – EN BRUTO O SIMPLEMENTE ASERRADAS O DESBASTADAS	2,0	4,1	105%	0,9%	1,2%
940190 – PARTES DE ASIENTOS	3,6	3,9	6%	1,6%	1,1%
392062 – LAS DEMÁS PLACAS DE DE POLI(TEREFALATO DE ETILENO)	4,5	3,8	-15%	2,0%	1,1%
400510 – CAUCHO CON ADICION DE NEGRO DE HUMO O DE SILICE	2,1	3,5	70%	0,9%	1,0%
392390 – LOS DEMÁS ARTÍCULOS PARA EL TRANSPORTE O ENVASADO, DE PLÁSTICO*	2,7	3,4	28%	1,2%	1,0%
740400 – DESPERDICIOS Y DESECHOS, DE COBRE.	3,1	3,4	10%	1,4%	1,0%
560313 – TELA SIN TEJER, DE FILAMENTOS SINTÉTICOS, DE PESO SUPERIOR A 70 G/M2 PERO INFERIOR O IGUAL A 150 G/M2	2,3	2,8	26%	1,0%	0,8%
300439 – LOS DEMÁS	2,6	2,5	-4%	1,2%	0,7%
320649 – LAS DEMÁS MATERIAS COLORANTES Y LAS DEMÁS PREPARACIONES	1,3	2,1	66%	0,6%	0,6%
420500 – LAS DEMÁS MANUFACTURAS DE CUERO NATURAL O CUERO REGENERADO.	0,7	1,9	184%	0,3%	0,6%
320417 – COLORANTES PIGMENTARIOS Y PREPARACIONES A BASE DE ESTOS COLORANTES	1,4	1,9	38%	0,6%	0,6%
293339 – LOS DEMÁS COMPUESTOS CUYA ESTRUCTURA CONTENGA UN CICLO PIRIDINA (INCLUSO HIDROGENADO), SIN CONDENSAR	1,9	1,7	-13%	0,9%	0,5%
961900 – COMPRESAS Y TAMPONES HIGIÉNICOS, PAÑALES PARA BEBÉS Y ARTÍCULOS SIMILARES*	0,2	1,5	813%	0,1%	0,4%
390440 – LOS DEMÁS COPOLIMÉROS DE CLORURO DE VINILO	0,2	1,4	490%	0,1%	0,4%
600110 – TEJIDOS –DE PELO LARGO–	1,1	1,4	28%	0,5%	0,4%
470710 – PAPEL O CARTÓN KRAFT CRUDO O PAPEL O CARTÓN CORRUGADO	0,0	1,3	-	0,0%	0,4%
392049 – LOS DEMÁS PLÁSTICOS Y SUS MANUFACTURAS	1,8	1,3	-28%	0,8%	0,4%
390769 – LOS DEMÁS POLI(TEREFALATO DE ETILENO)	0,6	1,2	96%	0,3%	0,4%
630790 – LOS DEMÁS ARTÍCULOS CONFECCIONADOS, INCLUIDOS LOS PATRONES PARA PRENDAS DE VESTIR	0,5	1,2	154%	0,2%	0,3%
380891 – INSECTICIDAS	0,6	1,1	87%	0,3%	0,3%
300290 – LOS DEMÁS SANGRE HUMANA; SANGRE ANIMAL PREPARADA PARA USOS TERAPÉUTICOS, PROFILÁCTICOS O DE DIAGNÓSTICO*	1,3	1,0	-17%	0,6%	0,3%
283329 – LOS DEMÁS SULFATOS	0,4	0,9	114%	0,2%	0,3%
292419 – LOS DEMÁS COMPUESTOS CON FUNCIÓN CARBOXIAMIDA	0,9	0,9	-7%	0,4%	0,3%
870210 – VEHÍCULOS AUTOMÓVILES CON MOTOR DE EMBOLO (PISTON)*	0,0	0,8	-	0,0%	0,2%
847710 – MAQUINAS DE MOLDEAR POR INYECCION	0,0	0,7	-	0,0%	0,2%
340290 – LOS DEMÁS AGENTES DE SUPERFICIE ORGÁNICO	1,0	0,7	-35%	0,5%	0,2%
Sub total	210	322	53%	94%	95%
Resto	14	16	12%	6%	5%
Total	225	338	51%	100%	100%

Fuente: DEE en base a datos de SmartDATA/CNCE/CIU



Cuadro 7 – Exportaciones por CIU Rev. 4

CIU Rev. 3 Descripción abreviada	Enero – Agosto				
	Año en millones de USD		Variación	Participación	
	2020	2021	2021/2020	2020	2021
Matanza de ganado y otros animales (excepto aves) conservación y preparación de sus carnes	1.171	1.791	53%	26,3%	30,9%
Cultivo de cereales (excepto arroz), legumbres y semillas oleaginosas	706	864	22%	15,9%	14,9%
Extracción de madera	493	549	11%	11,1%	9,5%
Elaboración de productos lácteos	390	455	17%	8,8%	7,9%
Elaboración de productos de molinería	275	246	-11%	6,2%	4,2%
Fabricación de productos de plástico	129	148	15%	2,9%	2,6%
Aserrado y acepilladura de madera	88	145	66%	2,0%	2,5%
Fabricación de productos farmacéuticos, sustancias químicas medicinales y de productos botánicos	102	131	29%	2,3%	2,3%
Elaboración de bebidas malteadas y de malta	108	111	3%	2,4%	1,9%
Cría de ganado vacuno y búfalos	53	107	102%	1,2%	1,8%
Fabricación de vehículos automotores	42	100	141%	0,9%	1,7%
Curtido y adobo de cueros; adobo y teñido de pieles	55	91	66%	1,2%	1,6%
Preparación e hilandería de fibras textiles	54	85	57%	1,2%	1,5%
Elaboración de aceites y grasas de origen vegetal y animal	61	85	40%	1,4%	1,5%
Fabricación de hojas de madera para enchapado y paneles a base de madera, etc.	40	74	86%	0,9%	1,3%
Cultivo de frutas cítricas	61	65	6%	1,4%	1,1%
Indeterminado	48	62	30%	1,1%	1,1%
Procesamiento y conservación de pescados, crustáceos y mariscos	69	52	-25%	1,6%	0,9%
Fabricación de jabones y detergentes, preparados para limpiar y pulir, perfumes y artículos de tocador	39	45	17%	0,9%	0,8%
Fabricación de sustancias químicas básicas y biocombustibles	31	37	19%	0,7%	0,6%
Fabricación de plásticos y de caucho sintético en formas primarias	16	32	107%	0,4%	0,6%
Industrias básicas de hierro y acero	16	32	104%	0,4%	0,6%
Fabricación de otros cables eléctricos y electrónicos	19	28	49%	0,4%	0,5%
Cultivo de arroz	49	28	-44%	1,1%	0,5%
Elaboración de otros productos alimenticios	23	28	22%	0,5%	0,5%
Cría de otros animales	22	26	18%	0,5%	0,4%
Fabricación de pesticidas y de otros productos químicos de uso agropecuario.	18	24	32%	0,4%	0,4%
Cría de ovejas y cabras	15	24	57%	0,3%	0,4%
Fabricación de muebles	20	22	9%	0,5%	0,4%
Fabricación de partes y accesorios para motores de vehículos automotores	14	19	41%	0,3%	0,3%
Fabricación de instrumentos y suministros médicos y dentales	15	17	11%	0,3%	0,3%
Fabricación de otros productos químicos n.c.p.	11	16	40%	0,3%	0,3%
Elaboración de alimentos preparados para animales	9	15	63%	0,2%	0,3%
Elaboración de cacao, chocolate y confites	9	14	58%	0,2%	0,2%
Fabricación de cemento, cal y yeso	9	13	56%	0,2%	0,2%
Elaboración de vinos	10	13	29%	0,2%	0,2%
Fabricación de productos primarios de metales preciosos y metales no ferrosos	11	12	15%	0,2%	0,2%
Fabricación de otros productos textiles n.c.p.	10	12	19%	0,2%	0,2%
Fabricación de los productos de la refinación del petróleo	5	12	148%	0,1%	0,2%
Explotación de otras minas y canteras n.c.p.	5	11	132%	0,1%	0,2%
Sub total	4.319	5.644	31%	97%	97%
Resto	125	153	22%	3%	3%
Total	4.444	5.797	30,4%	100%	100%

Fuente: DEE en base a datos de SmartDATA



Cuadro 8 - Exportaciones por destino

Destino	Enero - Agosto				
	Año en millones de USD		Variación	Participación	
	2020	2021	2021/2020	2020	2021
REPÚBLICA POPULAR DE CHINA	833	1.569	88%	18,7%	27,1%
BRASIL	516	814	58%	11,6%	14,0%
Z.F.NUEVA PALMIRA	424	414	-2%	9,5%	7,1%
EE.UU.	381	374	-2%	8,6%	6,5%
ARGENTINA	161	234	45%	3,6%	4,0%
Z.F. PUNTA PEREIRA	252	223	-12%	5,7%	3,8%
Z.F. FRAY BENTOS - BOTNIA	170	158	-7%	3,8%	2,7%
HOLANDA (PAÍSES BAJOS)	122	157	29%	2,7%	2,7%
EGIPTO	70	135	92%	1,6%	2,3%
ARGELIA	144	114	-21%	3,2%	2,0%
TURQUÍA	103	98	-5%	2,3%	1,7%
MÉXICO	91	91	1%	2,0%	1,6%
PARAGUAY	74	87	18%	1,7%	1,5%
CHILE	45	75	66%	1,0%	1,3%
IRAK	2	75	-	0,0%	1,3%
ITALIA	47	72	52%	1,1%	1,2%
ISRAEL	42	72	72%	0,9%	1,2%
PERÚ	83	66	-20%	1,9%	1,1%
RUSIA (FEDERACIÓN RUSA)	65	65	0%	1,5%	1,1%
ALEMANIA	58	55	-4%	1,3%	1,0%
ESPAÑA	34	53	57%	0,8%	0,9%
INDIA	25	47	88%	0,6%	0,8%
REINO UNIDO	36	44	20%	0,8%	0,8%
HONG KONG	24	36	48%	0,5%	0,6%
PORTUGAL	38	36	-7%	0,9%	0,6%
FRANCIA	22	35	60%	0,5%	0,6%
TAILANDIA	22	35	55%	0,5%	0,6%
BANGLADESH	7	32	353%	0,2%	0,6%
CANADÁ	59	30	-49%	1,3%	0,5%
JAPÓN	19	30	59%	0,4%	0,5%
BÉLGICA, LUXEMBURGO	23	29	27%	0,5%	0,5%
BOLIVIA	22	28	25%	0,5%	0,5%
VIETNAM	18	24	34%	0,4%	0,4%
SUDÁFRICA	25	23	-9%	0,6%	0,4%
COLOMBIA	21	21	0%	0,5%	0,4%
CUBA	42	19	-54%	1,0%	0,3%
VENEZUELA	4	17	371%	0,1%	0,3%
SUIZA	12	14	18%	0,3%	0,2%
Sub total	4.138	5.502	33%	93%	95%
Resto	306	295	-4%	7%	5%
Total	4.444	5.797	30,4%	100%	100%

Fuente: DEE en base a datos de SmartDATA



5.2 Importaciones⁵

Cuadro 9 – Principales productos de importación por capítulo

Capítulo S.A. *Descripción abreviada	Enero - Agosto				
	En millones de USD		Variación	Participación	
	2020	2021	2021/2020	2020	2021
27-COMBUSTIBLES MINERALES, ACEITES MINERALES Y PRODUCTOS DE SU DESTILACION*	634	848	34%	13,0%	13,3%
87-VEHICULOS AUTOMOVILES, TRACTORES, VELOCIPEDOS Y DEMAS VEHICULOS TERRESTRES*	393	665	69%	8,1%	10,4%
84-REACTORES NUCLEARES, CALDERAS, MAQUINAS*	467	640	37%	9,6%	10,0%
85-MAQUINAS, APARATOS Y MATERIAL ELECTRICO, Y SUS PARTES*	390	449	15%	8,0%	7,0%
39-PLASTICO Y SUS MANUFACTURAS	258	340	31%	5,3%	5,3%
31-ABONOS	170	284	67%	3,5%	4,5%
38-PRODUCTOS DIVERSOS DE LAS INDUSTRIAS QUIMICAS	165	230	39%	3,4%	3,6%
30-PRODUCTOS FARMACEUTICOS	178	201	13%	3,7%	3,2%
02-CARNE Y DESPOJOS COMESTIBLES	168	160	-5%	3,4%	2,5%
73-MANUFACTURAS DE FUNDICION, HIERRO O ACERO	141	142	1%	2,9%	2,2%
72-FUNDICION, HIERRO Y ACERO	64	141	119%	1,3%	2,2%
94-MUEBLES; MOBILIARIO MEDICOQUIRURGICO; ARTICULOS DE CAMA Y SIMILARES*	99	127	28%	2,0%	2,0%
23-RESIDUOS Y DESPERDICIOS DE LAS INDUSTRIAS ALIMENTARIAS; ALIMENTOS PREPARADOS	86	115	34%	1,8%	1,8%
29-PRODUCTOS QUIMICOS ORGANICOS	85	114	35%	1,7%	1,8%
90-INSTRUMENTOS Y APARATOS DE OPTICA, FOTOGRAFIA O CINEMATOGRAFIA, DE MEDIDA	95	112	17%	2,0%	1,7%
48-PAPEL Y CARTON; MANUFACTURAS DE PASTA DE CELULOSA, DE PAPEL O CARTON	90	99	9%	1,9%	1,5%
15-GRASA Y ACEITES ANIMALES O VEGETALES*	66	89	34%	1,4%	1,4%
61-PRENDAS Y COMPLEMENTOS (ACCESORIOS), DE VESTIR, DE PUNTO	73	82	12%	1,5%	1,3%
40-CAUCHO Y SUS MANUFACTURAS	54	76	40%	1,1%	1,2%
33-ACEITES ESENCIALES Y RESINOIDES; PREPARACIONES DE PERFUMERIA	61	72	18%	1,3%	1,1%
62-PRENDAS Y COMPLEMENTOS (ACCESORIOS), DE VESTIR, EXCEPTO LOS DE PUNTO	53	63	21%	1,1%	1,0%
34-JABON, AGENTES DE SUPERFICIE ORGANICOS, PREPARACIONES PARA LAVAR*	52	62	19%	1,1%	1,0%
20-PREPARACIONES DE HORTALIZAS, FRUTAS U OTROS FRUTOS O DEMAS PARTES DE PLANTAS	49	56	14%	1,0%	0,9%
21-PREPARACIONES ALIMENTICIAS DIVERSAS	47	52	10%	1,0%	0,8%
11-PRODUCTOS DE LA MOLINERIA, MALTA, ALMIDON Y FECULA, INULINA, GLUTEN DE TRIGO	14	50	265%	0,3%	0,8%
09-CAFE, TE, YERMA MATE Y ESPECIAS	48	50	3%	1,0%	0,8%
22-BEBIDAS, LIQUIDOS ALCOHOLICOS Y VINAGRE	37	49	32%	0,8%	0,8%
19-PREPARACIONES A BASE DE CEREALES, HARINA, ALMIDON, FECULA O LECHE	43	45	6%	0,9%	0,7%
76-ALUMINIO Y SUS MANUFACTURAS	32	45	40%	0,7%	0,7%
12-SEMILLAS Y FRUTOS OLEAGINOSOS*	15	45	205%	0,3%	0,7%
64-CALZADO, POLAINAS Y ARTICULOS ANALOGOS; PARTES DE ESTOS ARTICULOS	44	44	0%	0,9%	0,7%
17-AZUCARES Y ARTICULOS DE CONFITERIA	33	42	28%	0,7%	0,7%
32-EXTRACTOS CURTIENTES O TINTOREOS*	30	40	33%	0,6%	0,6%
69-PRODUCTOS CERAMICOS	26	38	49%	0,5%	0,6%
63-LOS DEMAS ARTICULOS TEXTILES CONFECCIONADOS; JUEGOS; PRENDERIA Y TRAPOS	25	37	49%	0,5%	0,6%
18-CACAO Y SUS PREPARACIONES	24	34	42%	0,5%	0,5%
44-MADERA, CARBÓN VEGETAL Y MANUFACTURAS DE MADERA	64	34	-46%	1,3%	0,5%
08-FRUTAS Y FRUTOS COMESTIBLES*	29	34	17%	0,6%	0,5%
41-PIELES (EXCEPTO LA PELETERIA) Y CUEROS	17	34	101%	0,3%	0,5%
10-CEREALES	36	31	-13%	0,7%	0,5%
Sub total	4.456	5.872	32%	92%	92%
Resto	414	505	22%	8%	8%
Total	4.870	6.377	31,0%	100%	100%

Fuente: DEE en base a datos de SmartDATA

⁵ Las importaciones en régimen general incluyen las compras en Admisión Temporal.



Cuadro 10 – Principales productos de importación por subpartida

Subpartida *Descripción abreviada	Enero – Agosto				
	En millones de USD		Variación	Participación	
	2020	2021	2021/2020	2020	2021
270900 – ACEITES CRUDOS DE PETROLEO O DE MINERAL BITUMINOSO	505	656	30%	10,4%	10,3%
851712 – TELÉFONOS CELULARES (MÓVILES)* Y LOS DE OTRAS REDES INALÁMBRICAS	122	123	1%	2,5%	1,9%
310210 – UREA, INCLUSO EN DISOLUCION ACUOSA	58	106	81%	1,2%	1,7%
271019 – LOS DEMAS ACEITES DE PETRÓLEO O DE MINERAL BITUMINOSO	37	85	130%	0,8%	1,3%
870431 – LOS DEMÁS VEHÍCULOS PARA TRANSPORTE DE MERCANCIAS*	41	84	103%	0,9%	1,3%
380893 – HERBICIDAS, INHIBIDORES DE GERMINACIÓN Y REGULADORES DEL CRECIMIENTO DE LAS PLANTAS	66	84	27%	1,4%	1,3%
870323 – AUTOMÓVILES PARA TURISMO Y DEMÁS VEHÍCULOS DE TRANSPORTE*	54	81	50%	1,1%	1,3%
300490 – LOS DEMÁS MEDICAMENTOS	75	80	7%	1,5%	1,3%
870899 – LAS DEMAS PARTES Y ACCESORIOS PARA VEHÍCULOS AUTOMÓVILES	33	78	132%	0,7%	1,2%
020130 – CARNE BOVINA DESHUESADA REFRIGERADA	81	67	-17%	1,7%	1,1%
020329 – LAS DEMAS, CARNE DE ANIMALES DE LA ESPECIE PORCINA CONGELADA*	66	66	1%	1,4%	1,0%
870321 – AUTOMÓVILES PARA TURISMO Y DEMÁS VEHÍCULOS DE TRANSPORTE*	34	66	95%	0,7%	1,0%
847130 – MAQUINAS AUTOMATICAS PARA TRATAMIENTO O PROCESAMIENTO DE DATOS*	46	62	34%	0,9%	1,0%
870421 – VEHÍCULOS AUTOMÓVILES PARA EL TRANSPORTE DE MERCANCIAS DE PESO TOTAL CON CARGA MÁX. INFERIOR O IGUAL A 5 T	25	55	123%	0,5%	0,9%
390761 – POLI(TEREFALATO DE ETILENO) CON UN ÍNDICE DE VISCOSIDAD SUPERIOR O IGUAL A 78 ML/G	56	54	-4%	1,2%	0,8%
870322 – AUTOMÓVILES PARA TURISMO Y DEMÁS VEHÍCULOS DE TRANSPORTE*	35	53	52%	0,7%	0,8%
382200 – REACTIVOS PARA DIAGNOSTICO O LABORATORIO*	20	46	125%	0,4%	0,7%
110423 – LOS DEMÁS GRANOS TRABAJADOS DE MAÍZ	6	42	645%	0,1%	0,7%
090300 – YERBA MATE.	43	41	-5%	0,9%	0,6%
851762 – APARATOS PARA LA RECEPCIÓN, CONVERSIÓN Y TRANSMISIÓN O REGENERACIÓN DE VOZ, IMAGEN U OTROS DATOS*	38	37	-1%	0,8%	0,6%
310530 – HIDROGENOORTOFOSFATO DE DIAMONIO (FOSFATO DIAMONICO)	25	37	47%	0,5%	0,6%
310420 – ABONO, CLORURO DE POTASIO	19	34	81%	0,4%	0,5%
271600 – ENERGIA ELECTRICA	44	32	-27%	0,9%	0,5%
230910 – ALIMENTOS PARA PERROS O GATOS, ACONDICIONADOS PARA LA VENTA AL POR MENOR	25	30	22%	0,5%	0,5%
271121 – GAS NATURAL	17	30	79%	0,3%	0,5%
120190 – LAS DEMÁS HABRAS	0	30	-	0,0%	0,5%
210690 – LAS DEMAS PREPARACIONES ALIMENTICIAS n.c.p.	28	29	6%	0,6%	0,5%
340220 – PREPARACIONES ACONDICIONADAS PARA LA VENTA AL POR MENOR	25	29	16%	0,5%	0,5%
310540 – DIHIDROGENOORTOFOSFATO DE AMONIO (FOSFATO MONOAMONICO)*	24	29	22%	0,5%	0,5%
410441 – CUEROS EN ESTADO SECO, PLENA FLOR SIN DIVIDIR; DIVIDIDOS CON LA FLOR*	13	29	121%	0,3%	0,4%
300215 – PRODUCTOS INMUNOLÓGICOS DOSIFICADOS O ACONDICIONADOS PARA LA VENTA AL POR MENOR	23	27	19%	0,5%	0,4%
382499 – LOS DEMÁS PRODUCTOS QUÍMICOS Y PREPARACIONES DE LA INDUSTRIA QUÍMICA O DE LAS INDUSTRIAS CONEXAS	20	27	36%	0,4%	0,4%
870120 – TRACTORES DE CARRETERA PARA SEMIRREMOLQUES	15	26	76%	0,3%	0,4%
852872 – LOS DEMÁS, TELEVISORES EN COLORES	21	26	21%	0,4%	0,4%
392690 – LAS DEMÁS MANUFACTURAS DE PLÁSTICO	18	25	39%	0,4%	0,4%
730661 – TUBOS Y PERFILES HUECOS DE SECCIÓN CUADRADA O RECTANGULAR	14	25	80%	0,3%	0,4%
390410 – POLICLORURO DE VINILO SIN MEZCLAR CON OTRAS SUSTANCIAS	9	21	144%	0,2%	0,3%
870423 – VEHÍCULOS AUTOMÓVILES PARA EL TRANSPORTE DE MERCANCIAS DE PESO TOTAL CON CARGA MÁXIMA SUPERIOR A 20T	13	21	59%	0,3%	0,3%
870340 – LOS DEMÁS VEHÍCULOS, EQUIPADOS PARA LA PROPULSIÓN CON MOTOR DE ÉMBOLO*	7	20	195%	0,1%	0,3%
Sub total	1.800	2.495	39%	37%	39%
Resto	3.070	3.882	26%	63%	61%
Total	4.870	6.377	31,0%	100%	100%

Fuente: DEE en base a datos de SmartDATA/CNCE/CIU

Cuadro 11 – Importaciones clasificadas por Uso Económico

Uso Económico	Enero – Agosto				
	En millones de USD		Variación	Participación	
	2020	2021	2021/2020	2020	2021
Bienes intermedios	1.443	1.942	35%	29,6%	30,4%
Bienes de consumo	1.064	1.262	19%	21,8%	19,8%
Bienes de capital	746	1.006	35%	15,3%	15,8%
Combustibles	572	735	29%	11,7%	11,5%
Piezas y accesorios para bienes de capital	265	357	35%	5,4%	5,6%
Vehículos automotores para pasajeros	118	216	84%	2,4%	3,4%
Resto	0	3	474%	0,0%	0,0%
Total	4.870	6.377	31,0%	100%	100%

Fuente: DEE en base a datos de SmartDATA/CNCE/CIU



Cuadro 12 – Importaciones clasificadas por CIU Rev. 4

CIU Rev. 3 Descripción abreviada	Enero – Agosto				
	En millones de USD		Variación	Participación	
	2020	2021	2021/2020	2020	2021
Extracción de petróleo crudo	505	656	30%	10,4%	10,3%
Fabricación de vehículos automotores	285	471	65%	5,9%	7,4%
Fabricación de abonos y compuestos de nitrógeno	171	286	67%	3,5%	4,5%
Fabricación de productos farmacéuticos, sustancias químicas medicinales y de productos botánicos	199	227	14%	4,1%	3,6%
Fabricación de equipos de comunicaciones	207	217	5%	4,3%	3,4%
Industrias básicas de hierro y acero	136	189	39%	2,8%	3,0%
Fabricación de plásticos y de caucho sintético en formas primarias	137	179	31%	2,8%	2,8%
Fabricación de productos de plástico	125	164	32%	2,6%	2,6%
Matanza de ganado y otros animales (excepto aves) conservación y preparación de sus carnes	163	159	-2%	3,3%	2,5%
Fabricación de otros productos químicos n.c.p.	101	146	44%	2,1%	2,3%
Fabricación de sustancias químicas básicas y biocombustibles	103	138	34%	2,1%	2,2%
Fabricación de maquinaria agropecuaria y forestal	71	124	73%	1,5%	1,9%
Fabricación de pesticidas y de otros productos químicos de uso agropecuario.	100	123	23%	2,0%	1,9%
Fabricación de computadoras y equipo periférico	95	122	28%	2,0%	1,9%
Fabricación de los productos de la refinación del petróleo	62	117	90%	1,3%	1,8%
Fabricación de partes y accesorios para motores de vehículos automotores	64	114	79%	1,3%	1,8%
Fabricación de jabones y detergentes, preparados para limpiar y pulir, perfumes y artículos de tocador	91	112	22%	1,9%	1,7%
Fabricación de prendas de vestir, excepto prendas de piel	90	107	19%	1,9%	1,7%
Elaboración de aceites y grasas de origen vegetal y animal	81	103	27%	1,7%	1,6%
Fabricación de otros tipos de maquinaria de uso general	70	90	28%	1,4%	1,4%
Fabricación de aparatos de uso doméstico	60	85	43%	1,2%	1,3%
Fabricación de muebles	53	78	46%	1,1%	1,2%
Fabricación de motores eléctricos, generadores, transformadores eléctricos, distribución de la electricidad y aparatos de uso eléctrico	55	77	41%	1,1%	1,2%
Fabricación de otros productos elaborados de metal n.c.p.	56	77	38%	1,2%	1,2%
Cultivo de cereales (excepto arroz), legumbres y semillas oleaginosas	48	75	56%	1,0%	1,2%
Procesamiento y conservación de frutas y vegetales	54	63	16%	1,1%	1,0%
Fabricación de otros tipos de maquinaria de uso especial	36	62	73%	0,7%	1,0%
Fabricación de maquinaria para explotación de minas y canteras y para obras de construcción	48	61	28%	1,0%	1,0%
Indeterminado	81	60	-27%	1,7%	0,9%
Elaboración de otros productos alimenticios	53	58	10%	1,1%	0,9%
Elaboración de productos de molinería	14	51	258%	0,3%	0,8%
Fabricación de tejidos y tela de punto (Crochet o Ganchillo)	42	48	15%	0,9%	0,8%
Fabricación de bombas, compresores, grifos y válvulas	40	48	19%	0,8%	0,7%
Fabricación de pasta de celulosa, papel y cartón	45	47	4%	0,9%	0,7%
Fabricación de productos primarios de metales preciosos y metales no ferrosos	28	47	65%	0,6%	0,7%
Fabricación de instrumentos y suministros médicos y dentales	40	47	15%	0,8%	0,7%
Fabricación de equipos para medir, verificar y navegar y de equipos de control	40	46	14%	0,8%	0,7%
Fabricación de productos metálicos para uso estructural	43	46	8%	0,9%	0,7%
Cultivo de plantas para preparar bebidas	45	46	1%	0,9%	0,7%
Sub total	3.738	4.963	33%	77%	78%
Resto	1.132	1.414	25%	23%	22%
Total	4.870	6.377	31,0%	100%	100%

Fuente: DEE en base a datos de SmartDATA



Cuadro 13 – Importaciones por origen

Pais Origen	Enero – Agosto				
	En millones de USD		Variación	Participación	
	2020	2021	2021/2020	2020	2021
BRASIL	970	1.278	32%	19,9%	20,0%
REPÚBLICA POPULAR DE CHINA	923	1.210	31%	18,9%	19,0%
ARGENTINA	622	830	33%	12,8%	13,0%
E.E.U.U.	640	412	-36%	13,1%	6,5%
NIGERIA	48	337	608%	1,0%	5,3%
ANGOLA	118	196	66%	2,4%	3,1%
ALEMANIA	122	182	50%	2,5%	2,9%
ESPAÑA	94	143	52%	1,9%	2,2%
MÉXICO	108	133	24%	2,2%	2,1%
INDIA	78	127	62%	1,6%	2,0%
FRANCIA	76	125	64%	1,6%	2,0%
ITALIA	81	114	40%	1,7%	1,8%
PARAGUAY	68	80	18%	1,4%	1,3%
GHANA	1	64	-	0,0%	1,0%
TURQUÍA	34	61	77%	0,7%	1,0%
CHILE	58	60	4%	1,2%	0,9%
COREA (SUR)	36	60	65%	0,7%	0,9%
RUSIA (FEDERACIÓN RUSA)	46	60	30%	0,9%	0,9%
VIETNAM	33	48	43%	0,7%	0,8%
REINO UNIDO	35	47	35%	0,7%	0,7%
JAPÓN	29	45	58%	0,6%	0,7%
EGIPTO	10	43	316%	0,2%	0,7%
HOLANDA (PAÍSES BAJOS)	31	39	27%	0,6%	0,6%
DINAMARCA	27	37	37%	0,6%	0,6%
BÉLGICA, LUXEMBURGO	25	32	25%	0,5%	0,5%
CANADÁ	19	28	47%	0,4%	0,4%
SUIZA	23	27	15%	0,5%	0,4%
COLOMBIA	21	26	25%	0,4%	0,4%
EMIRATOS ÁRABES UNIDOS	5	26	437%	0,1%	0,4%
TAIWÁN (FORMOSA)	27	26	-3%	0,5%	0,4%
FINLANDIA	21	24	17%	0,4%	0,4%
MALASIA	9	24	151%	0,2%	0,4%
ARGELIA	35	23	-34%	0,7%	0,4%
INDONESIA	19	23	17%	0,4%	0,4%
HONG KONG	18	22	22%	0,4%	0,3%
AUSTRIA	12	21	78%	0,2%	0,3%
PERÚ	13	21	60%	0,3%	0,3%
URUGUAY	48	18	-62%	1,0%	0,3%
TAILANDIA	13	18	40%	0,3%	0,3%
Sub total	4.598	6.092	32%	94%	96%
Resto	272	286	5%	6%	4%
Total	4.870	6.377	31,0%	100%	100%

Fuente: DEE en base a datos de SmartDATA