



COMERCIO EXTERIOR DE BIENES DEL URUGUAY

Informe mensual – Julio 2021

Año 12 – N° 139

10 de agosto de 2021

Dirección de Estudios Económicos¹

Teléfono: (+598) 2604 04 64 int. 142

Correo: dee@ciu.com.uy / Sitio web: dee

1. Exportaciones de bienes²

En julio de 2021, las solicitudes de exportación de bienes se ubicaron en USD 909 millones, aumentando 52,2% respecto a igual mes de 2020.

En los primeros siete meses del año, las exportaciones alcanzaron los USD 5.187 millones, aumentando 34,8% respecto a igual período de 2020. De incluir las colocaciones externas de energía eléctrica realizadas por UTE, dicho monto se situaría en USD 5.295 millones. Medidas en volúmenes físicos, las exportaciones también registraron un importante incremento en igual comparación (27,6%). Cabe resaltar que este significativo aumento obedece a los bajos niveles de exportación de enero-julio de 2020, como consecuencia del impacto de la pandemia del COVID-19 a nivel internacional.

Al incluir las ventas externas de las principales empresas instaladas en zonas francas y excluir las exportaciones de energía eléctrica realizadas por UTE, las colocaciones externas

¹ **Director:** Cr. Mag. Sebastián Pérez. **Equipo técnico:** Ec. Mag. Valeria Cantera, Ec. Mag. Isabel Fleitas. **Secretaría:** Sra. Nuria Juvé.

² Nota metodológica: la información estadística incluida en el documento ha sido extraída de SmartDATA en base a datos de solicitudes de exportación e importación proporcionados por la DNA. La comparación interanual se realiza con información de cada año disponible a los dos días del período que se informa. Para la realización de este informe, salvo indicación expresa en contrario, no se incluye el comercio exterior de bienes de zonas francas, así como la proveeduría de bienes dentro de puertos y aeropuertos a empresas de transporte. Tampoco se incluye la información correspondiente a las solicitudes de exportación de energía eléctrica, debido a que la DNA comenzó a realizar dicho registro en el tercer trimestre de 2017. En este sentido, de incluirse dicha información las comparaciones interanuales se encontrarían distorsionadas. Cabe notar que el flujo de comercio que no registra la DNA es considerado en la Cuenta Corriente de la Balanza de Pagos y ha incrementado su importancia en los últimos años.

Nota: La presente publicación ha sido elaborada con el apoyo financiero del Instituto Nacional de Empleo y Formación Profesional (INEFOP), Ley 18.406, art. 2°, lit. Ñ). Su contenido es responsabilidad exclusiva de la Cámara de Industrias del Uruguay (CIU)."



habrían alcanzado los USD 6.009 millones en el acumulado a julio, registrando un incremento del 35,1% en relación a igual período de 2020.

Cuadro 1.1 – Exportaciones uruguayas de bienes

(En millones de dólares FOB)

Mes	2020	2021	Variación
Enero	490	551	12,5%
Febrero	457	547	19,6%
Marzo	528	701	32,8%
Abril	565	729	28,9%
Mayo	563	854	51,7%
Junio	648	897	38,4%
Julio	598	909	52,2%
Total	3.848	5.187	34,8%

Fuente: DEE en base a datos de SmartDATA

El crecimiento de las colocaciones externas de julio (sin considerar las exportaciones industriales de zonas francas) se explicó en gran medida por el aumento de las ventas externas de carne bovina deshuesada congelada (*subpartida 020230*) que crecieron 75% en relación a igual mes de 2021 e incidieron positivamente en 12,3 puntos porcentuales sobre el desempeño exportador del mes. Se destaca también el significativo aumento que evidenciaron las exportaciones de soja (*subpartida 120190*) que casi duplicaron su monto exportado, pasando de USD 71 millones en julio de 2020 a USD 140 en igual mes de 2021 e incidieron positivamente en 11,5 puntos porcentuales sobre el desempeño exportador del mes.

Por el contrario, en julio de 2021 las ventas externas de madera de eucalipto (*subpartida 440398*) se redujeron 9% con respecto al séptimo mes de 2020 e incidieron negativamente en 1,1 puntos porcentuales sobre el desempeño exportador del mes.

Al analizar las exportaciones por la categoría de grandes rubros, las colocaciones externas de productos primarios alcanzaron los USD 341 millones en julio, aumentando 41% respecto a igual mes de 2020. Este incremento se debe principalmente al aumento en las ventas externas de soja (*subpartida 120190*) –mencionado anteriormente–. En el acumulado del año, las exportaciones de productos primarios crecieron 27% en la comparación interanual.



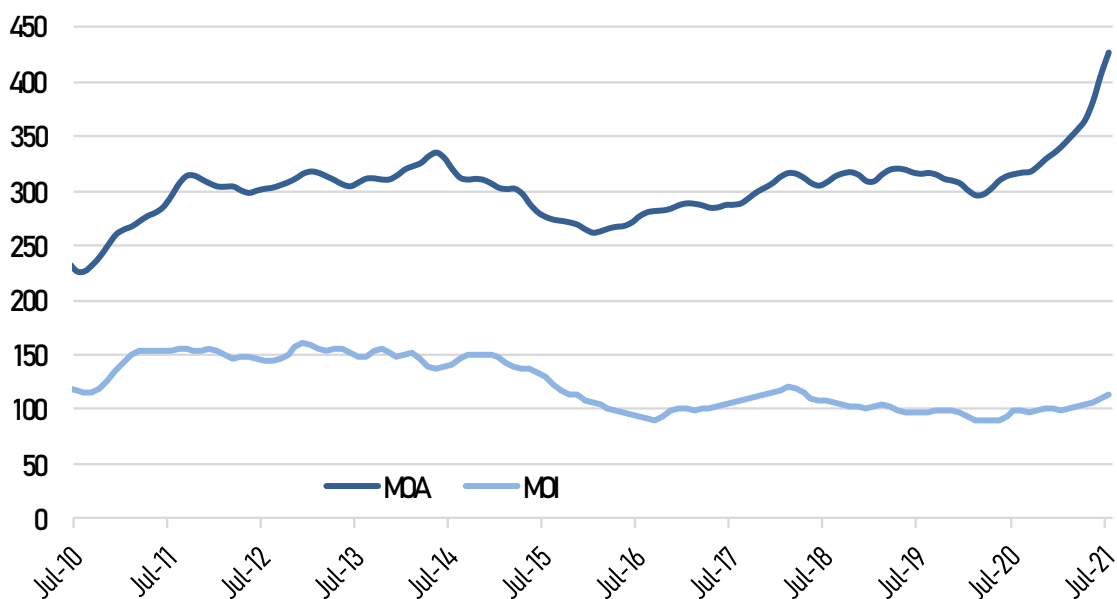
2. Exportaciones industriales

Las exportaciones industriales totalizaron USD 565 millones en julio, incrementándose 59% en la comparación interanual. Cabe mencionar que los niveles de dichas exportaciones se encontraban en niveles deprimidos en igual mes de 2020 debido a la situación sanitaria a nivel internacional causada por el brote del virus COVID-19. Al realizarse un análisis comparativo con julio del 2019, las exportaciones industriales aumentaron 39,7%.

Si se considera el acumulado del año, las exportaciones de bienes industriales aumentaron 40% en comparación con enero-julio de 2020 y 14,7% en comparación con mismo período de 2019.

Gráfico 1 – Evolución de las exportaciones industriales en dólares

(Millones de USD, ciclo tendencia)



Fuente: DEE en base a datos de SmartDATA/CNCE

2.1 Manufacturas de Origen Industrial (MOI)

Desagregando por tipo de manufactura, las exportaciones de Manufacturas de Origen Industrial se situaron en USD 116 millones, registrando un aumento del 34% en la comparación con julio de 2020 (cabén aquí las mismas apreciaciones que en el apartado anterior). Sin embargo, registraron un aumento mucho menor si se compara con julio de 2019 (16,9%).

Considerando el acumulado a julio, las Manufacturas de Origen Industrial verificaron un crecimiento del 35,7% en comparación con los primeros siete meses de 2020, pero aumentaron solo 3,9% en comparación con enero - julio del 2019.

Fabricación de vehículos automotores, Fabricación de productos farmacéuticos y Fabricación de productos de plástico fueron las ramas que registraron una mayor incidencia positiva en el mes.

Por el contrario, entre los sectores que se mostraron menos dinámicos se destacó Fabricación de muebles. Esto se ve explicado principalmente a la caída en las exportaciones de partes de asientos de vehículos automóviles (*subpartida 940190*) por parte de Faurecia (cesó actividades en el país) y Bader.

Cuadro 2.1 – Variación e incidencia de las principales Manufacturas de Origen Industrial
(USD corrientes)

Manufacturas de Origen Industrial			
Vehículos	Productos farmacéuticos	Productos de plástico	Asientos
Variación (jul. 2021/2020)			
83,4%	37,0%	29,1%	-55,8%
Incidencia (jul. 2021/2020)			
7,4%	6,5%	5,2%	-1,7%

Fuente: DEE en base a datos de SmartDATA/CNCE



Como se comentó anteriormente, las colocaciones externas de Fabricación de vehículos automotores pasaron de un monto exportado de USD 7,7 millones en julio de 2020 a USD 14,1 millones en igual mes de 2021 e incidieron positivamente en 7,4 puntos porcentuales en el desempeño exportador de las Manufacturas de Origen Industrial del séptimo mes del año. Este crecimiento se debe principalmente a las ventas externas de vehículos automóviles para el transporte de mercancías (*subpartida 870421*) por parte de Euro Automotriz por USD 9,8 millones y de KMU por USD 4,1 millones, fundamentalmente hacia Brasil.

La rama Fabricación de productos farmacéuticos incrementó 37% sus exportaciones en el mes de julio de 2021 e incidió positivamente en 6,5 puntos porcentuales en el desempeño exportador de las Manufacturas de Origen Industrial en el mes de julio. Este desempeño se debe fundamentalmente al crecimiento en las ventas externas de vacunas para la medicina veterinaria (*subpartida 300230*) realizadas por Prondil hacia Sudáfrica y Brasil.

A su vez, Fabricación de productos de plástico incidió positivamente en 5,2 puntos porcentuales en el desempeño exportador de las Manufacturas de Origen Industrial en el mes de julio y creció 29,1% respecto a igual mes de 2020. Este incremento se debió principalmente al dinamismo que mostraron las exportaciones preformas pet (*subpartida 392330*) realizadas por Leb y Casarta hacia Brasil.

2.2 Manufacturas de Origen Agropecuario (MOA)

En cuanto a las Manufacturas de Origen Agropecuario, en julio de 2021, las colocaciones externas se situaron en USD 449 millones, verificando un aumento del 67% respecto a igual mes de 2020 (aumento del 47,2% en comparación con julio de 2019).

En el acumulado del año, las mismas registraron un crecimiento del 41,2% en comparación a igual período de 2020 y un aumento del 18,1% en comparación con igual período de 2019.

Cabe destacar el dinámico comportamiento de las ramas Elaboración de bebidas malteadas y de malta (395,5%), Curtido y adobo de cueros; adobo y teñido de pieles (128%), Matanza de ganado y otros animales (excepto aves) conservación y preparación de sus carnes (81,6%) y Aserrado y acepilladura de madera (85,8%).

Cuadro 2.2 – Variación e incidencia de las principales Manufacturas de Origen Agropecuario
(USD corrientes)

Manufacturas de Origen Agropecuario			
Productos cárnicos	Bebidas malteadas	Aserrado de madera	Cuero
Variación (jul. 2021/2020)			
81,6%	359,5%	85,8%	128,0%
Incidencia (jul. 2021/2020)			
47,2%	6,3%	2,7%	2,7%

Fuente: DEE en base a datos de SmartDATA/CNCE

El sector cárnico verificó un crecimiento del 81,6% en sus exportaciones en julio de 2021, registrando una incidencia positiva de 47,2 puntos porcentuales en las exportaciones de Manufacturas de Origen Agropecuario de julio. Este desempeño en el flujo de exportaciones se explica principalmente por el desempeño de las ventas externas de carne bovina deshuesada congelada hacia China (*subpartida 020230*).

Elaboración de bebidas malteadas y de malta registró un aumento de sus colocaciones externas pasando de un monto exportado de USD 4,7 millones en julio de 2020 a USD 21,5 millones en igual mes de 2021 e incidió positivamente 6,3 puntos porcentuales en el desempeño exportador de las Manufacturas de Origen Agropecuario en el séptimo mes del año. Este incremento se le atribuye principalmente al aumento de las ventas externas de malta sin tostar (*subpartida 110710*) que realizaron las empresas Maltería Uruguay y Maltería Oriental hacia Brasil.

Las exportaciones de la rama Aserrado y acepilladura de madera pasaron de un monto de USD 8,4 millones en julio de 2020 a USD 15,6 millones en igual mes de 2021 e incidieron positivamente en 2,7 puntos porcentuales en el desempeño exportador de las Manufacturas de Origen Agropecuario en el mes de julio. Esto se explica principalmente por el incremento de las ventas externas de madera aserrada de coníferas (*subpartida 440719*) por parte de la empresa Frutifor.



CAMARA DE INDUSTRIAS
DEL URUGUAY

Por último, Curtido y adobo de cueros; adobo y teñido de pieles pasó de exportar USD 5,6 millones en julio de 2020 a USD 12,8 millones en el séptimo mes de 2021, incidiendo positivamente 2,7 puntos porcentuales en el desempeño exportador de las Manufacturas de Origen Agropecuario en el mes de julio de 2021. Este desempeño se explica fundamentalmente por el aumento en las ventas externas de cueros (*subpartida 410792*) de Bader y Paycueros.



3. Importaciones³

En julio de 2021, las importaciones de bienes registradas por la DNA en la comparación interanual aumentaron 44,4%, situándose en USD 934 millones.

Cuadro 3.1 – Importaciones uruguayas de bienes

(En millones de dólares CIF)

Mes	2020	2021	Variación
Enero	687	645	-6,2%
Febrero	543	642	18,2%
Marzo	655	833	27,1%
Abril	561	739	31,8%
Mayo	548	924	68,7%
Junio	566	805	42,1%
Julio	647	934	44,4%
Total	4.208	5.521	31,2%

Fuente: DEE en base a datos de SmartDATA

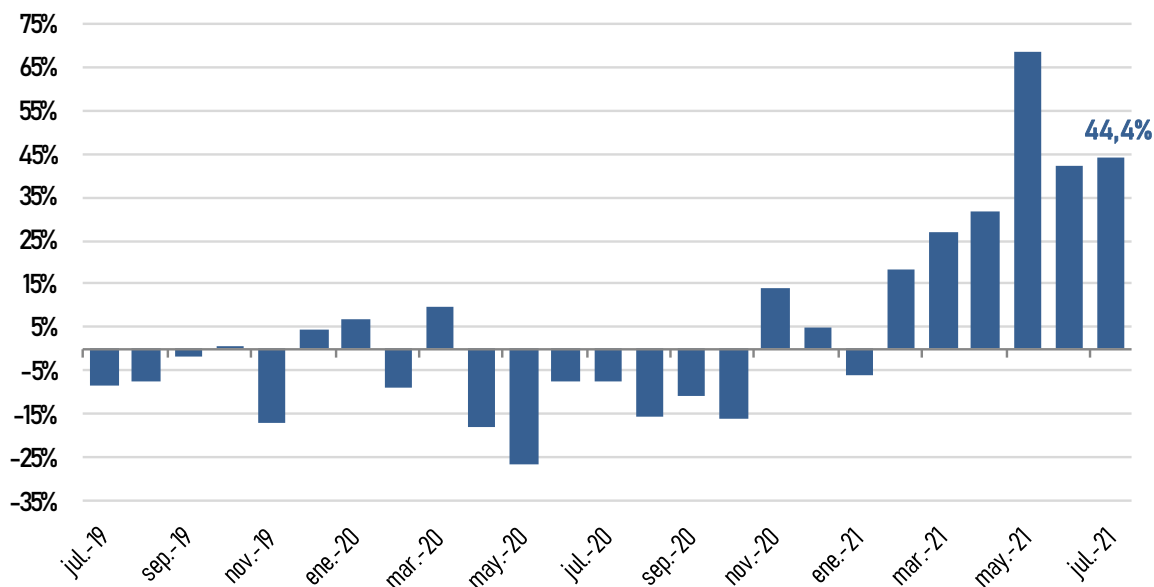
Al descontar las adquisiciones de petróleo (partida 2709 y 2710), muy volátiles y con problemas estadísticos de registro, las importaciones habrían verificado un crecimiento del 31,4% respecto a julio de 2020.

Considerando la información acumulada a julio, las compras al exterior se situaron en USD 5.521 millones, incrementándose 31,2% respecto a igual período de 2020. Al descontar las adquisiciones de petróleo, las importaciones crecieron 31% en la comparación interanual.

³ Cabe mencionar que a partir del informe de octubre de 2020 no se presentan las importaciones bajo el régimen de Admisión Temporal de forma desagregada ya que la Dirección Nacional de Aduanas modificó la forma de presentación de la información y este campo no se encuentra actualmente disponible.

Gráfico 3.1 – Variación interanual de las importaciones uruguayas de bienes

(USD corrientes)



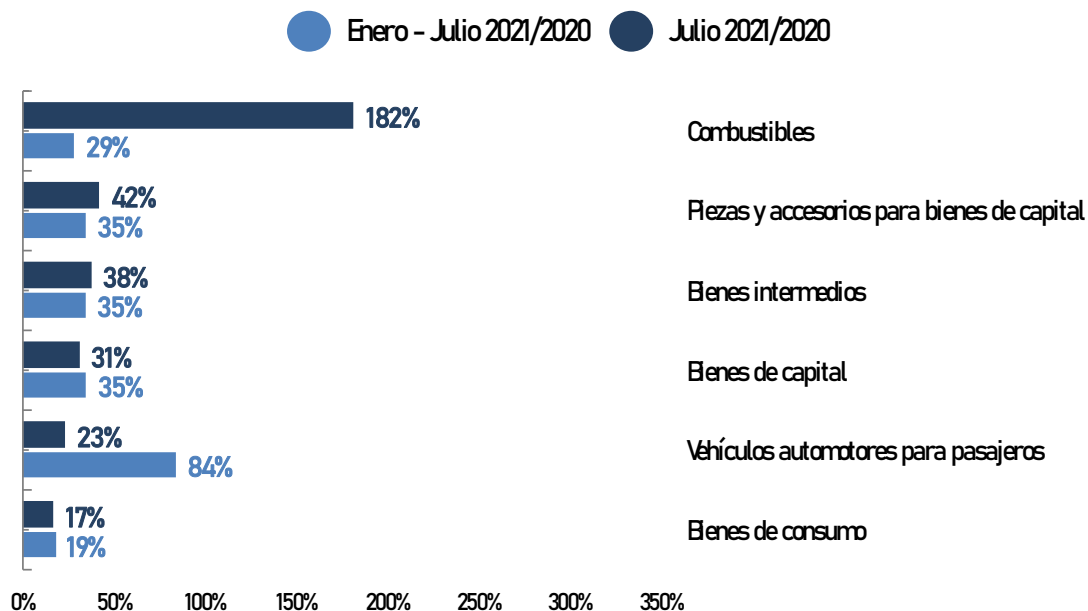
Fuente: DEE en base a datos de SmartDATA/CNCE

Por otro lado, analizando las adquisiciones externas por la clasificación de uso económico, en julio de 2021 se produjeron incrementos en las compras externas de todas las categorías: Combustibles (182%), Piezas y accesorios para bienes de capital (42%), Bienes intermedios (38%), Bienes de capital (31%), Vehículos automotores para pasajeros (23%) y Bienes de consumo (17%).

En lo que respecta al acumulado enero – julio de 2021, también se registraron incrementos interanuales en las importaciones de todas las categorías: Vehículos automotores para pasajeros (84%), Bienes de capital (35%), Piezas y accesorios para bienes de capital (35%), Bienes intermedios (35%), Combustibles (29%) y Bienes de consumo (19%).



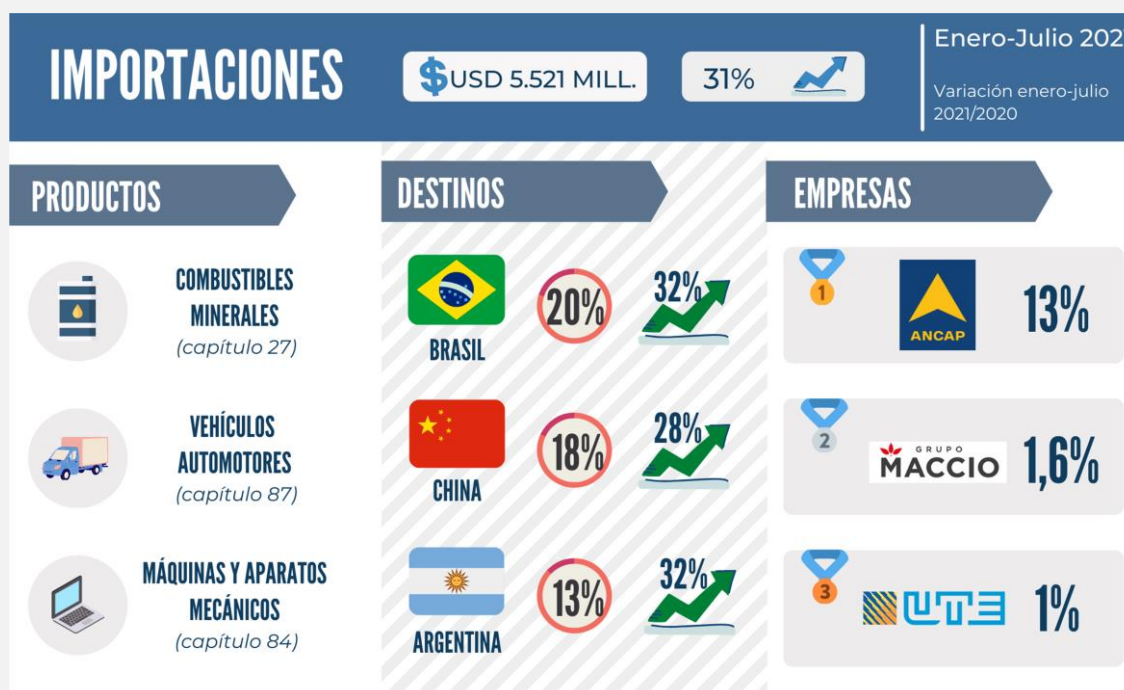
Gráfico 3.2 – Variación interanual de las importaciones por uso económico
(USD corrientes)



Fuente: DEE en base a datos de SmartDATA/CNCE

Importaciones de bienes*

Como se mencionó anteriormente, en los primeros siete meses del año las importaciones de bienes alcanzaron los US\$ 5.521 millones, registrando un incremento del 31,2% en relación a enero –julio de 2020. En este sentido, el crecimiento se debió fundamentalmente a las compras externas por parte de ANCAP de petróleo con procedencia Nigeria, Angola, Ghana e India seguido por las adquisiciones de abonos (Capítulo 31) por parte de la firma Pedro Maccio provenientes principalmente de China y Egipto.



Fuente: DEE en base a SmartData

Con respecto a los principales orígenes de importación, se destaca en primer lugar la participación del 20% de Brasil alcanzando los US\$ 1.114 millones—, China, Argentina, Estados Unidos, Nigeria y Angola con participaciones del 18%, 13%, 7%, 5% y 4% respectivamente.

El 14% del total importado corresponde a petróleo, seguido por Vehículos automotores*, donde se destacan las compras externas de Automóviles para turismo y demás vehículos de transporte (*subpartida 870431 y 870323*) provenientes en gran medida de Brasil. Asimismo, resultan relevantes las adquisiciones de Reactores nucleares, calderas, maquinas, aparatos y artefactos mecánicos*, representando el 10% del monto total importado. Las importaciones corresponden fundamentalmente a computadoras portátiles (*subpartida 847130*) provenientes de China.

Por su parte, ANCAP representó el 13% de las importaciones de enero – julio de 2021, las cuales se deben principalmente a compras externas de petróleo. Le siguen en importancia Pedro Maccio (1,6%) y UTE, explicado fundamentalmente por las adquisiciones de abonos y energía eléctrica respectivamente.

*Excluye importaciones de zonas francas.



4. Balanza comercial de bienes

Según las estimaciones realizadas por la Dirección de Estudios Económicos de la CIU, en los últimos doce meses cerrados a julio pasado, la balanza comercial de bienes, sin considerar operaciones de compraventa y la proveeduría a puertos y aeropuertos, presentó un saldo positivo de aproximadamente USD 591 millones⁴.

Cuadro 4.1 – Saldo de la balanza comercial de bienes

(Agosto 2020 - Julio 2021, en millones de dólares)

	Exportaciones	Importaciones	Saldo comercial
DNA	8.445	8.955	-510
Zonas Francas y otros ajustes	1.268	167	1.101
Total	9.714	9.123	591

Fuente: DEE en base a datos de SmartDATA y estimaciones propias

En igual período, las exportaciones de bienes registradas por la Dirección Nacional de Aduanas (DNA) ascendieron a USD 8.445 millones. A su vez, si se suman las colocaciones externas de las principales empresas industriales instaladas en zonas francas del Uruguay (una vez descontados los insumos nacionales adquiridos por dichas empresas) y otros ajustes que corresponden, las exportaciones totalizaron USD 9.714 millones.

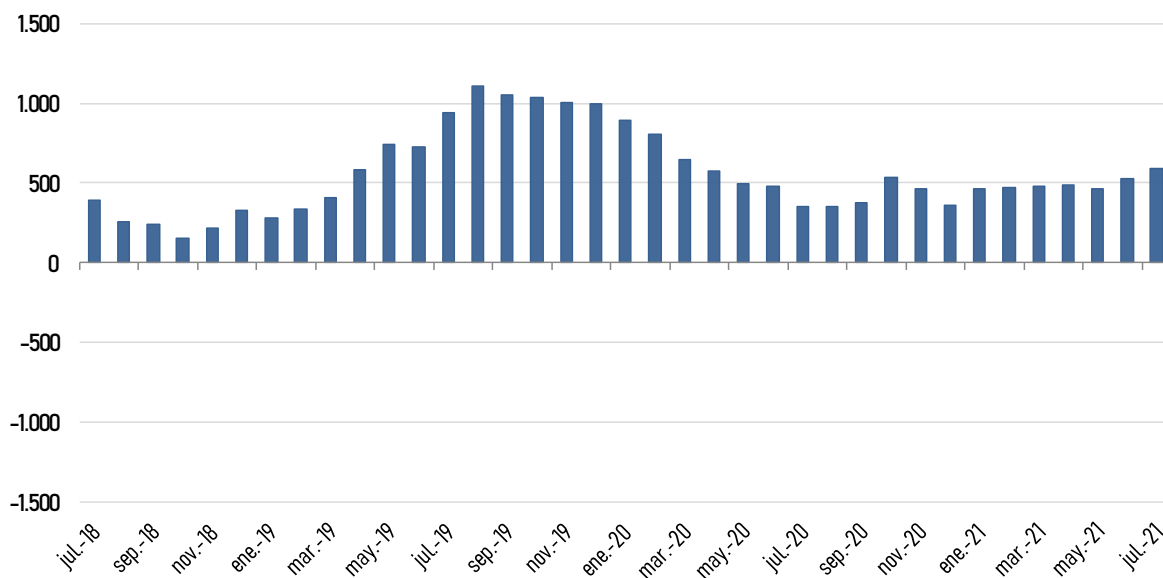
Por su parte, las importaciones de bienes registradas por la DNA alcanzaron los USD 8.955 millones en los últimos doce meses. Asimismo, si se consideran las demás operaciones (zonas francas y otros ajustes), las compras externas rondarían los USD 9.123 millones.

⁴ Incluye operaciones de comercio exterior de las empresas UPM y Pepsi instaladas en zonas francas. Además, se realizaron estimaciones de la operativa de la Zona Franca Punta Pereira (Montes del Plata) y Zona Franca Parque de las Ciencias (Megapharma).



Gráfico 4.1 – Evolución del saldo de la balanza comercial de bienes

(Años móviles, en millones de dólares)



Fuente: DEE en base a datos de SmartDATA y estimaciones propias



5. Anexo estadístico⁴

5.1 Exportaciones

Cuadro 1 – Principales productos de exportación por capítulo

Capítulo S.A. *Descripción abreviada	Enero – Julio				
	Año en millones de USD		Variación	Participación	
	2020	2021	2021/2020	2020	2021
02-CARNE Y DESPOJOS COMESTIBLES	975,4	1.426,1	46%	25,3%	27,5%
12-SEMILLAS Y FRUTOS OLEAGINOSOS*	530,2	759,5	43%	13,8%	14,6%
44-MADERA, CARBÓN VEGETAL Y MANUFACTURAS DE MADERA	557,8	685,0	23%	14,5%	13,2%
04-LECHE Y PRODUCTOS LÁCTEOS Y MIEL NATURAL*	356,1	411,1	15%	9,3%	7,9%
10-CEREALES	331,6	394,8	19%	8,6%	7,6%
39-PLÁSTICO Y SUS MANUFACTURAS	126,7	157,9	25%	3,3%	3,0%
15-GRASA Y ACEITES ANIMALES O VEGETALES*	65,7	121,1	84%	1,7%	2,3%
01-ANIMALES VIVOS	57,9	103,1	78%	1,5%	2,0%
11-PRODUCTOS DE LA MOLINERÍA, MALTA*	93,6	102,7	10%	2,4%	2,0%
30-PRODUCTOS FARMACÉUTICOS	82,8	101,4	22%	2,2%	2,0%
51-LANA Y PELO FINO U ORDINARIO; HILADOS Y TEJIDOS DE CRIN	59,5	100,2	68%	1,5%	1,9%
87-VEHÍCULOS AUTOMÓVILES Y SUS PARTES Y ACCESORIOS*	46,8	97,2	107%	1,2%	1,9%
41-PIELES (EXCEPTO LA PELETERÍA) Y CUEROS	50,2	79,0	57%	1,3%	1,5%
08-FRUTAS Y FRUTOS COMESTIBLES*	50,3	54,0	7%	1,3%	1,0%
05-LOS DEMÁS PRODUCTOS DE ORIGEN ANIMAL*	31,6	43,9	39%	0,8%	0,8%
16-PREPARACIONES DE CARNE, PESCADO O DE CRUSTÁCEOS*	29,6	39,5	34%	0,8%	0,8%
34-JABÓN, AGENTES DE SUPERFICIE ORGÁNICOS*	33,3	39,1	18%	0,9%	0,8%
03-PESCADOS Y CRUSTÁCEOS*	53,5	38,1	-29%	1,4%	0,7%
85-MÁQUINAS, APARATOS Y MATERIAL ELÉCTRICO*	23,3	30,2	30%	0,6%	0,6%
23-RESIDUOS Y DESPERDICIOS DE LAS INDUSTRIAS ALIMENTARIAS*	17,4	28,3	62%	0,5%	0,5%
73-MANUFACTURAS DE FUNDICIÓN, HIERRO O ACERO	12,7	26,4	108%	0,3%	0,5%
38-PRODUCTOS DIVERSOS DE LAS INDUSTRIAS QUÍMICAS	16,0	21,9	37%	0,4%	0,4%
94-MUEBLES*	16,5	20,0	21%	0,4%	0,4%
84-MÁQUINAS, APARATOS, ARTEFACTOS MECÁNICOS Y SUS PARTES*	15,8	19,2	22%	0,4%	0,4%
32-EXTRACTOS CURTIENTES O TINTÓREOS*	11,3	18,0	59%	0,3%	0,3%
90-INSTRUMENTOS Y APARATOS DE OPTICA, FOTOGRAFIA*	15,0	17,7	18%	0,4%	0,3%
71-PERLAS NATURALES (ORO)*	7,9	16,1	104%	0,2%	0,3%
29-PRODUCTOS QUÍMICOS ORGÁNICOS	11,7	14,6	25%	0,3%	0,3%
21-PREPARACIONES ALIMENTICIAS DIVERSAS	11,9	14,3	20%	0,3%	0,3%
28-PRODUCTOS QUÍMICOS INORGÁNICOS*	12,2	14,1	15%	0,3%	0,3%
24-TABACO Y SUCEDÁNEOS DEL TABACO ELABORADOS	10,7	13,8	28%	0,3%	0,3%
25-SAL; AZUFRE; TIERRAS Y PIEDRAS; YESOS, CALES Y CEMENTOS.	8,6	13,5	57%	0,2%	0,3%
19-PREPARACIONES A BASE DE CEREALES, HARINA, ALMIDÓN, FÉCULA O LECHE*	12,4	12,8	3%	0,3%	0,2%
18-CACAO Y SUS PREPARACIONES	7,8	12,6	62%	0,2%	0,2%
22-BEBIDAS, LIQUIDOS ALCOHOLICOS Y VINAGRE	9,8	12,4	26%	0,3%	0,2%
27-COMBUSTIBLES MINERALES, ACEITES MINERALES Y PRODUCTOS DE SU DESTILACION	4,8	12,2	154%	0,1%	0,2%
35-MATERIAS ALBUMINOIDEAS*	7,5	12,2	63%	0,2%	0,2%
48-PAPEL Y CARTÓN; MANUFACTURAS DE PASTA DE CELULOSA*	11,1	11,0	-1%	0,3%	0,2%
56-GUATA , FIELTRO Y TELA SIN TEJER; HILADOS ESPECIALES*	9,0	10,1	13%	0,2%	0,2%
76-ALUMINIO Y SUS MANUFACTURAS	6,9	8,4	22%	0,2%	0,2%
74-COBRE Y SUS MANUFACTURAS	6,1	7,4	21%	0,2%	0,1%
40-CAUCHO Y SUS MANUFACTURAS	3,6	6,8	91%	0,1%	0,1%
31-ABONOS	4,4	6,7	53%	0,1%	0,1%
96-MANUFACTURAS DIVERSAS	4,2	6,4	54%	0,1%	0,1%
68-MANUFACTURAS DE PIEDRA, YESO FRAGUABLE, CEMENTO, AMIANTO (ASBESTO), MICA O MATERIAS ANALOGAS	2,7	5,5	107%	0,1%	0,1%
Sub total	3.814	5.146	34,9%	99%	99%
Resto	34,0	41,1	20,9%	1%	1%
Total	3.848	5.187	34,8%	100%	100%

Fuente: DEE en base a datos de SmartDATA

⁴ A partir del informe correspondiente a julio de 2011, las clasificaciones que utilizan la Matriz de Correspondencias de Comercio Internacional de la Comisión Nacional de Comercio Exterior de Argentina, cuentan con la actualización de la 4ª Enmienda del Sistema Armonizado de Designación y Codificación de Mercancías, de la 5ª enmienda a partir de enero de 2012, y de la 6ª enmienda a partir de enero de 2017, realizada por la Dirección de Estudios Económicos de la CIU.



Cuadro 2 - Principales productos de exportación por subpartida

Subpartida *Descripción abreviada	Enero - Julio				
	Año en millones de USD		Variación 2021/2020	Participación	
	2020	2021		2020	2021
020230 - CARNE BOVINA DESHUESADA CONGELADA	639	872	36%	16,6%	16,8%
120190 - LAS DEMÁS HABAS DE SOJA	479	681	42%	12,4%	13,1%
440398 - MADERA EN BRUTO, DE EUCALIPTO (EUCALYPTUS SPP)	381	338	-11%	9,9%	6,5%
040221 - LECHE EN POLVO SIN ADICIÓN DE AZÚCAR NI OTRO EDULCORANTE	234	277	19%	6,1%	5,3%
020130 - CARNE BOVINA DESHUESADA REFRIGERADA	149	196	32%	3,9%	3,8%
100630 - ARROZ SEMIBLANQUEADO O BLANQUEADO	195	164	-16%	5,1%	3,2%
020220 - LOS DEMÁS CORTES (TROZOS) SIN DESHUESAR DE CARNES DE ANIMALES DE LA ESPECIE BOVINA	79	155	97%	2,0%	3,0%
100199 - LOS DEMÁS, TRIGO Y MORCAJO	35	108	210%	0,9%	2,1%
020629 - LOS DEMÁS, DESPOJOS COMESTIBLES DE LA ESPECIE BOVINA*	61	102	69%	1,6%	2,0%
110710 - MALTA SIN TOSTAR	90	101	12%	2,3%	1,9%
440322 - LAS DEMÁS, MADERA EN BRUTO DE PINO (PINUS SPP)	30	90	200%	0,8%	1,7%
870421 - VEHÍCULOS AUTOMÓVILES PARA EL TRANSPORTE DE MERCANCÍAS DE PESO TOTAL CON CARGA MÁX. INFERIOR O IGUAL A 5 T	34	79	133%	0,9%	1,5%
392330 - PREFORMAS PET	57	63	10%	1,5%	1,2%
010229 - LOS DEMÁS BOVINOS DOMÉSTICOS	42	62	46%	1,1%	1,2%
440321 - MADERA EN BRUTO DE PINO (PINUS SPP), CUYA MAYOR DIMENSIÓN DE LA SECCIÓN TRANSVERSAL SEA SUPERIOR O IGUAL A 15 CM	32	58	81%	0,8%	1,1%
151790 - LAS DEMÁS, MARGARINA	47	53	14%	1,2%	1,0%
441239 - LAS DEMÁS, MADERA CONTRACHAPADA, MADERA CHAPADA Y MADERA ESTRATIFICADA	25	50	106%	0,6%	1,0%
510529 - LAS DEMÁS LANAS	33	49	48%	0,9%	0,9%
100390 - LAS DEMÁS, CEBADA	9	48	450%	0,2%	0,9%
120590 - LAS DEMÁS SEMILLAS DE NABO O DE COLZA, INCLUSO QUEBRANTADAS	18	41	124%	0,5%	0,8%
010221 - REPRODUCTORES DE RAZA PURA	11	40	282%	0,3%	0,8%
150210 - SEBO	13	40	214%	0,3%	0,8%
440122 - MADERA EN PLAQUITAS O PARTICULAS, DISTINTA DE LA DE CONIFERAS	23	39	70%	0,6%	0,8%
160250 - LAS DEMÁS PREPARACIONES Y CONSERVAS DE CARNE DE LA ESPECIE BOVINA*	28	37	33%	0,7%	0,7%
440799 - LAS DEMÁS, MADERA ASERRADA O DESBASTADA LONGITUDINALMENTE*	22	37	64%	0,6%	0,7%
050400 - TRIPAS, VEJIGAS*	27	35	33%	0,7%	0,7%
300490 - LOS DEMÁS MEDICAMENTOS	29	35	20%	0,8%	0,7%
100620 - ARROZ DESCASCARILLADO (ARROZ CARGO O ARROZ PARDO)	30	35	17%	0,8%	0,7%
040690 - LOS DEMÁS QUESOS	35	35	0%	0,9%	0,7%
020430 - CANALES O MEDIAS CANALES DE CORDERO CONGELADAS	3	34	-	0,1%	0,6%
340211 - ANIÓNICOS	28	33	18%	0,7%	0,6%
410792 - CUEROS Y PIELES DIVIDIDOS CON LA FLOR	22	31	36%	0,6%	0,6%
440711 - MADERA ASERRADA, DE PINO (PINUS SPP)*	20	29	45%	0,5%	0,6%
030389 - LOS DEMÁS PESCADOS, EXCEPTO LOS HÍGADOS, HUEVAS Y LECHAS	31	25	-19%	0,8%	0,5%
730640 - LOS DEMÁS TUBOS Y PERFILES HUECOS SOLDADOS, DE SECCIÓN CIRCULAR, DE ACERO INOXIDABLE	12	25	109%	0,3%	0,5%
100610 - ARROZ CON CÁSCARA (ARROZ <PADDY>)	50	24	-51%	1,3%	0,5%
854430 - JUEGOS DE CABLES PARA BUJÍAS DE ENCENDIDO*	13	23	76%	0,3%	0,4%
510111 - LANA ESQUILADA	11	23	108%	0,3%	0,4%
040510 - MANTECA	22	22	1%	0,6%	0,4%
440719 - LAS DEMÁS MADERAS ASERRADAS DE CONÍFERAS	13	22	70%	0,3%	0,4%
040900 - MIEL NATURAL	18	21	16%	0,5%	0,4%
020500 - CARNE DE ANIMALES DE LAS ESPECIES CABALLAR, ASNAL O MULAR, FRESCA, REFRIGERADA O CONGELADA	13	20	55%	0,3%	0,4%
391710 - TRIPAS ARTIFICIALES DE PROTEÍNAS ENDURECIDAS O DE PLÁSTICOS CELULOSICOS	17	20	13%	0,5%	0,4%
441233 - MADERA CONTRACHAPADA QUE TENGAN, POR LO MENOS, UNA HOJA EXTERNA DE MADERA DISTINTA DE LA DE CONÍFERAS*	10	19	86%	0,3%	0,4%
940190 - PARTES DE ASIENTOS*	16	19	20%	0,4%	0,4%
Sub total	3.183	4.310	35%	83%	83%
Resto	665	877	32%	17%	17%
Total	3.848	5.187	34,8%	100%	100%

Fuente: DEE en base a datos de SmartDATA



Cuadro 3 – Exportaciones por Grandes Rubros

Grandes Rubros	Enero – Julio				
	Año en millones de USD		Variación	Participación	
	2020	2021	2021/2020	2020	2021
MOA	1.803	2.545	41%	46,8%	49,1%
Productos Primarios	1.527	1.934	27%	39,7%	37,3%
MOI	513	696	36%	13,3%	13,4%
Combustibles y energía	5	12	154%	0,1%	0,2%
Total general	3.848	5.187	34,8%	100%	100%

Fuente: DEE en base a datos de SmartDATA/CNCE/CIU

Cuadro 4 – Exportaciones por Contenido Tecnológico

Contenido Tecnológico Descripción	Enero – Julio				
	Año en millones de USD		Variación	Participación	
	2020	2021	2021/2020	2020	2021
Productos primarios	2.419	3.326	38%	62,9%	64,1%
Manufacturas basadas en recursos naturales / Agricultura y forestación	808	973	20%	21,0%	18,8%
Manufacturas de contenido tecnológico medio / Industrias procesadoras	118	172	46%	3,1%	3,3%
Manufacturas de contenido tecnológico bajo / Otros	107	157	47%	2,8%	3,0%
Manufacturas de contenido tecnológico bajo / Textiles y vestimenta	129	148	15%	3,3%	2,9%
Manufacturas basadas en recursos naturales / Otros	81	135	67%	2,1%	2,6%
Manufacturas de contenido tecnológico alto / Otros	87	111	26%	2,3%	2,1%
Manufacturas de contenido tecnológico medio / Productos mecánicos	46	96	110%	1,2%	1,9%
Manufacturas de contenido tecnológico medio / Industrias de ingeniería	38	46	20%	1,0%	0,9%
Otras transacciones	6	15	145%	0,2%	0,3%
Manufacturas de contenido tecnológico alto / Productos eléctricos y electrónicos	9	7	-20%	0,2%	0,1%
Total	3.848	5.187	34,8%	100%	100%

Fuente: DEE en base a datos de SmartDATA/CNCE/CIU



Cuadro 5 – Exportaciones hacia Argentina por Manufacturas de Origen Industrial
(Clasificadas a 6 dígitos del Sistema Armonizado)

Sistema Armonizado *Descripción abreviada	Enero – Julio				
	Año en millones de USD		Variación	Participación	
	2020	2021	2021/2020	2020	2021
854430 – JUEGOS DE CABLES PARA BUJIAS DE ENCENDIDO UTILIZADOS EN LOS MEDIOS DE TRANSPORTE*	12,9	22,8	76%	12,0%	16,1%
340211 – ANIONICOS	12,8	13,2	3%	11,9%	9,3%
390690 – LOS DEMÁS POLÍMEROS ACRÍLICOS EN FORMAS PRIMARIAS	5,4	10,8	99%	5,0%	7,6%
392010 – DE POLÍMEROS DE ETILENO	7,3	10,3	42%	6,7%	7,3%
300660 – PREPARACIONES QUÍMICAS ANTICONCEPTIVAS A BASE DE HORMONAS*	9,1	9,4	3%	8,4%	6,6%
730640 – LOS DEMÁS, SOLDADOS, DE SECCIÓN CIRCULAR, DE ACERO INOXIDABLE	2,1	5,6	163%	2,0%	3,9%
940190 – PARTES DE ASIENTOS	6,0	4,7	-22%	5,5%	3,3%
870421 – DE PESO TOTAL CON CARGA MÁXIMA INFERIOR O IGUAL A 5 T	4,1	3,6	-11%	3,8%	2,5%
870830 – FRENOS Y SERVOFRENOS; SUS PARTES	2,6	3,2	21%	2,4%	2,2%
300490 – LOS DEMÁS MEDICAMENTOS*	2,0	3,1	53%	1,9%	2,2%
842833 – LOS DEMÁS, DE BANDA O CORREA	1,6	2,5	56%	1,5%	1,8%
293719 – LAS DEMÁS HORMONAS	0,0	2,1	-	0,0%	1,5%
392390 – LOS DEMÁS ARTÍCULOS PARA EL TRANSPORTE O ENVASADO, DE PLÁSTICO*	2,1	2,0	-3%	1,9%	1,4%
401519 – LOS DEMÁS GUANTES, MITONES Y MANOPLAS	0,0	1,8	-	0,0%	1,3%
847432 – MÁQUINAS DE MEZCLAR MATERIA MINERAL CON ASFALTO	0,2	1,7	870%	0,2%	1,2%
320417 – COLORANTES PIGMENTARIOS Y PREPARACIONES A BASE DE ESTOS COLORANTES	0,7	1,6	151%	0,6%	1,2%
392310 – CAJAS, CAJONES, JAULAS Y ARTÍCULOS SIMILARES	0,8	1,5	80%	0,8%	1,1%
681381 – GUARNICIONES PARA FRENOS	2,6	1,5	-42%	2,4%	1,1%
760720 – HOJAS Y TIRAS, DELGADAS, DE ALUMINIO, CON SOPORTE	0,9	1,5	60%	0,9%	1,1%
320649 – LAS DEMÁS MATERIAS COLORANTES Y LAS DEMÁS PREPARACIONES	0,6	1,5	143%	0,6%	1,0%
321290 – LOS DEMÁS PIGMENTOS	1,1	1,5	40%	1,0%	1,0%
392330 – BOMBONAS (DAMAJUANAS), BOTELLAS, FRASCOS Y ARTÍCULOS SIMILARES	1,2	1,4	15%	1,1%	1,0%
300212 – ANTISUEROS (SUEROS CON ANTICUERPOS) Y DEMÁS FRACCIONES DE LA SANGRE	0,4	1,2	203%	0,4%	0,9%
380892 – FUNGICIDAS	0,5	1,2	136%	0,5%	0,8%
560313 – TELA SIN TEJER, DE FILAMENTOS SINTÉTICOS, DE PESO SUPERIOR A 70 G/M2 PERO INFERIOR O IGUAL A 150 G/M2	1,4	1,1	-20%	1,3%	0,8%
392043 – CON UN CONTENIDO DE PLASTIFICANTES SUPERIOR O IGUAL AL 6 % EN PESO	1,7	1,1	-32%	1,5%	0,8%
390521 – EN DISPERSIÓN ACUOSA	0,9	1,1	16%	0,9%	0,8%
481810 – PAPEL HIGIÉNICO	1,3	1,0	-20%	1,2%	0,7%
380893 – HERBICIDAS*	0,5	1,0	89%	0,5%	0,7%
400510 – CAUCHO CON ADICIÓN DE NEGRO DE HUMO O DE SILICE	0,9	0,8	-11%	0,9%	0,6%
390421 – SIN PLASTIFICAR	0,3	0,8	147%	0,3%	0,6%
310319 – SUPERFOSFATOS	0,0	0,8	-	0,0%	0,6%
871690 – PARTES DE REMOLQUES	0,6	0,8	24%	0,6%	0,5%
721420 – BARRAS DE HIERRO O ACERO SIN ALEAR CON MUESCAS, CORDONES, SURCOS O RELIEVES, PRODUCIDOS EN EL LAMINADO O SON	0,0	0,8	-	0,0%	0,5%
392049 – LOS DEMÁS PLÁSTICOS Y SUS MANUFACTURAS	0,7	0,7	0%	0,7%	0,5%
380891 – INSECTICIDAS	1,2	0,7	-41%	1,1%	0,5%
961900 – COMPRESAS Y TAMPONES HIGIÉNICOS, PAÑALES PARA BEBÉS Y ARTÍCULOS SIMILARES*	2,8	0,6	-79%	2,6%	0,4%
Sub total	89	121	35%	83%	85%
Resto	19	21	12%	17%	15%
Total	108	142	31%	100%	100%

Fuente: DEE en base a datos de SmartDATA/CNCE/CIU



Cuadro 6 – Exportaciones hacia Brasil por Manufacturas de Origen Industrial
(Clasificadas a 6 dígitos del Sistema Armonizado)

Sistema Armonizado *Descripción abreviada	Enero – Julio				
	Año en millones de USD		Variación	Participación	
	2020	2021	2021/2020	2020	2021
870421 – DE PESO TOTAL CON CARGA MAXIMA INFERIOR O IGUAL A 5 T	29,8	75,2	152%	15,5%	26,2%
392330 – BOMBONAS (DAMAJUANAS), BOTELLAS, FRASCOS Y ARTICULOS SIMILARES	53,4	55,9	5%	27,8%	19,5%
730640 – LOS DEMÁS, SOLDADOS, DE SECCION CIRCULAR, DE ACERO INOXIDABLE	9,6	19,1	99%	5,0%	6,7%
391710 – TRIPAS ARTIFICIALES DE PROTEINAS ENDURECIDAS O DE PLASTICOS CELULOSICOS	16,8	18,4	9%	8,7%	6,4%
340211 – ANIONICOS	10,0	15,1	52%	5,2%	5,3%
870895 – BOLSAS INFLABLES DE SEGURIDAD CON SISTEMA DE INFLADO (AIRBAG)*	7,7	11,9	56%	4,0%	4,2%
390422 – PLASTIFICADOS	2,4	7,9	224%	1,3%	2,8%
300230 – VACUNAS PARA LA MEDICINA VETERINARIA	4,5	5,9	31%	2,3%	2,0%
252210 – CAL VIVA	4,9	5,9	20%	2,6%	2,0%
392043 – CON UN CONTENIDO DE PLASTIFICANTES SUPERIOR O IGUAL AL 6 % EN PESO	3,1	5,8	88%	1,6%	2,0%
300490 – LOS DEMÁS MEDICAMENTOS*	4,3	4,8	11%	2,3%	1,7%
760200 – DESPERDICIOS Y DESECHOS, DE ALUMINIO.	2,5	3,9	53%	1,3%	1,4%
710310 – EN BRUTO O SIMPLEMENTE ASERRADAS O DESBASTADAS	1,8	3,6	101%	0,9%	1,2%
940190 – PARTES DE ASIENTOS	2,7	3,5	31%	1,4%	1,2%
392062 – LAS DEMÁS PLACAS DE DE POLI(TEREFTALATO DE ETILENO)	3,9	3,3	-14%	2,0%	1,2%
400510 – CAUCHO CON ADICION DE NEGRO DE HUMO O DE SILICE	1,8	3,1	69%	1,0%	1,1%
740400 – DESPERDICIOS Y DESECHOS, DE COBRE.	2,3	2,9	26%	1,2%	1,0%
392390 – LOS DEMÁS ARTÍCULOS PARA EL TRANSPORTE O ENVASADO, DE PLÁSTICO*	2,4	2,9	20%	1,2%	1,0%
560313 – TELA SIN TEJER, DE FILAMENTOS SINTÉTICOS, DE PESO SUPERIOR A 70 G/M2 PERO INFERIOR O IGUAL A 150 G/M2	1,9	2,4	25%	1,0%	0,8%
300439 – LOS DEMÁS	2,4	2,3	-6%	1,2%	0,8%
420500 – LAS DEMAS MANUFACTURAS DE CUERO NATURAL O CUERO REGENERADO.	0,5	2,0	269%	0,3%	0,7%
320649 – LAS DEMÁS MATERIAS COLORANTES Y LAS DEMÁS PREPARACIONES	1,0	1,8	74%	0,5%	0,6%
320417 – COLORANTES PIGMENTARIOS Y PREPARACIONES A BASE DE ESTOS COLORANTES	1,1	1,5	37%	0,6%	0,5%
961900 – COMPRESAS Y TAMPONES HIGIÉNICOS, PAÑALES PARA BEBÉS Y ARTÍCULOS SIMILARES*	0,1	1,5	-	0,1%	0,5%
293339 – LOS DEMÁS COMPUESTOS CUYA ESTRUCTURA CONTENGA UN CICLO PRIDINA (INCLUSO HIDROGENADO), SIN CONDENSAR	1,5	1,3	-11%	0,8%	0,5%
600110 – TEJIDOS <DE PELO LARGO>	0,9	1,3	35%	0,5%	0,4%
470710 – PAPEL O CARTON KRAFT CRUDO O PAPEL O CARTON CORRUGADO	0,0	1,2	-	0,0%	0,4%
390440 – LOS DEMÁS COPOLIMEROS DE CLORURO DE VINILO	0,2	1,2	448%	0,1%	0,4%
392049 – LOS DEMÁS PLÁSTICOS Y SUS MANUFACTURAS	1,6	1,0	-36%	0,8%	0,4%
380891 – INSECTICIDAS	0,5	0,9	82%	0,3%	0,3%
630790 – LOS DEMAS ARTÍCULOS CONFECCIONADOS, INCLUIDOS LOS PATRONES PARA PRENDAS DE VESTIR	0,3	0,9	174%	0,2%	0,3%
390769 – LOS DEMÁS POLI(TEREFTALATO DE ETILENO)	0,4	0,8	86%	0,2%	0,3%
292419 – LOS DEMÁS COMPUESTOS CON FUNCIÓN CARBOXIAMIDA	0,7	0,8	12%	0,4%	0,3%
300290 – LOS DEMÁS SANGRE HUMANA; SANGRE ANIMAL PREPARADA PARA USOS TERAPÉUTICOS, PROFILÁCTICOS O DE DIAGNÓSTICO*	1,1	0,8	-31%	0,6%	0,3%
847710 – MAQUINAS DE MOLDEAR POR INYECCION	0,0	0,7	-	0,0%	0,2%
340290 – LOS DEMÁS AGENTES DE SUPERFICIE ORGÁNICO	0,9	0,6	-31%	0,5%	0,2%
283329 – LOS DEMÁS SULFATOS	0,3	0,5	56%	0,2%	0,2%
280700 – ACIDO SULFURICO*	0,0	0,5	-	0,0%	0,2%
Sub total	180	273	52%	93%	95%
Resto	13	14	10%	7%	5%
Total	192	287	49%	100%	100%

Fuente: DEE en base a datos de SmartDATA/CNCE/CIU



Cuadro 7 – Exportaciones por CIU Rev. 4

CIU Rev. 3 Descripción abreviada	Enero – Julio				
	Año en millones de USD		Variación	Participación	
	2020	2021	2021/2020	2020	2021
Matanza de ganado y otros animales (excepto aves) conservación y preparación de sus carnes	1.024	1.520	48%	26,6%	29,3%
Cultivo de cereales (excepto arroz), legumbres y semillas oleaginosas	576	917	59%	15,0%	17,7%
Extracción de madera	443	485	10%	11,5%	9,4%
Elaboración de productos lácteos	338	390	15%	8,8%	7,5%
Elaboración de productos de molinería	241	216	-10%	6,3%	4,2%
Fabricación de productos de plástico	113	130	15%	2,9%	2,5%
Aserrado y acepilladura de madera	79	128	62%	2,1%	2,5%
Fabricación de productos farmacéuticos, sustancias químicas medicinales y de productos botánicos	88	111	26%	2,3%	2,1%
Cría de ganado vacuno y búfalos	53	102	93%	1,4%	2,0%
Elaboración de bebidas malteadas y de malta	91	102	12%	2,4%	2,0%
Fabricación de vehículos automotores	34	80	134%	0,9%	1,5%
Curtido y adobo de cueros; adobo y teñido de pieles	50	79	58%	1,3%	1,5%
Preparación e hilandería de fibras textiles	50	77	53%	1,3%	1,5%
Elaboración de aceites y grasas de origen vegetal y animal	52	76	46%	1,3%	1,5%
Fabricación de hojas de madera para enchapado y paneles a base de madera, etc.	35	70	100%	0,9%	1,3%
Indeterminado	42	55	31%	1,1%	1,1%
Cultivo de frutas cítricas	49	51	3%	1,3%	1,0%
Fabricación de jabones y detergentes, preparados para limpiar y pulir, perfumes y artículos de tocador	34	41	20%	0,9%	0,8%
Procesamiento y conservación de pescados, crustáceos y mariscos	55	40	-26%	1,4%	0,8%
Fabricación de sustancias químicas básicas y biocombustibles	27	31	17%	0,7%	0,6%
Fabricación de plásticos y de caucho sintético en formas primarias	13	28	112%	0,3%	0,5%
Industrias básicas de hierro y acero	12	27	115%	0,3%	0,5%
Cultivo de arroz	50	24	-51%	1,3%	0,5%
Elaboración de otros productos alimenticios	20	24	19%	0,5%	0,5%
Fabricación de otros cables eléctricos y electrónicos	15	24	61%	0,4%	0,5%
Cría de ovejas y cabras	15	23	50%	0,4%	0,4%
Cría de otros animales	18	22	21%	0,5%	0,4%
Fabricación de muebles	16	20	21%	0,4%	0,4%
Fabricación de pesticidas y de otros productos químicos de uso agropecuario.	14	19	35%	0,4%	0,4%
Fabricación de partes y accesorios para motores de vehículos automotores	11	16	42%	0,3%	0,3%
Fabricación de instrumentos y suministros médicos y dentales	12	15	19%	0,3%	0,3%
Fabricación de otros productos químicos n.c.p.	10	15	49%	0,3%	0,3%
Elaboración de alimentos preparados para animales	8	14	74%	0,2%	0,3%
Elaboración de cacao, chocolate y confites	8	13	61%	0,2%	0,2%
Fabricación de cemento, cal y yeso	7	13	68%	0,2%	0,2%
Fabricación de los productos de la refinación del petróleo	5	12	168%	0,1%	0,2%
Fabricación de productos primarios de metales preciosos y metales no ferrosos	9	11	22%	0,2%	0,2%
Elaboración de vinos	9	11	28%	0,2%	0,2%
Fabricación de otros productos textiles n.c.p.	9	10	15%	0,2%	0,2%
Explotación de otras minas y canteras n.c.p.	4	10	141%	0,1%	0,2%
Sub total	3.741	5.051	35%	97%	97%
Resto	107	136	27%	3%	3%
Total	3.848	5.187	34,8%	100%	100%

Fuente: DEE en base a datos de SmartDATA



Cuadro 8 - Exportaciones por destino

Destino	Enero - Julio				
	Año en millones de USD		Variación	Participación	
	2020	2021	2021/2020	2020	2021
REPÚBLICA POPULAR DE CHINA	677	1.348	99%	17,6%	26,0%
BRASIL	425	708	67%	11,1%	13,7%
Z.F.NUEVA PALMIRA	373	517	38%	9,7%	10,0%
EE.UU.	345	339	-2%	9,0%	6,5%
ARGENTINA	138	202	47%	3,6%	3,9%
Z.F. PUNTA PEREIRA	224	202	-10%	5,8%	3,9%
Z.F. FRAY BENTOS - BOTNIA	160	134	-16%	4,2%	2,6%
HOLANDA (PAÍSES BAJOS)	88	124	41%	2,3%	2,4%
TURQUÍA	90	103	14%	2,3%	2,0%
EGIPTO	70	96	39%	1,8%	1,9%
ARGELIA	138	96	-30%	3,6%	1,9%
MÉXICO	84	82	-3%	2,2%	1,6%
PARAGUAY	60	77	30%	1,6%	1,5%
IRAK	2	75	-	0,0%	1,4%
CHILE	40	63	59%	1,0%	1,2%
ITALIA	43	63	46%	1,1%	1,2%
PERÚ	75	59	-21%	1,9%	1,1%
ISRAEL	34	57	69%	0,9%	1,1%
RUSIA (FEDERACIÓN RUSA)	55	54	0%	1,4%	1,0%
ALEMANIA	50	48	-5%	1,3%	0,9%
REINO UNIDO	33	44	33%	0,9%	0,9%
ESPAÑA	29	40	40%	0,7%	0,8%
FRANCIA	20	33	64%	0,5%	0,6%
INDIA	21	33	58%	0,5%	0,6%
HONG KONG	22	32	44%	0,6%	0,6%
BANGLADESH	7	32	376%	0,2%	0,6%
TAILANDIA	20	31	53%	0,5%	0,6%
PORTUGAL	36	31	-15%	0,9%	0,6%
CANADÁ	56	29	-48%	1,4%	0,6%
BÉLGICA, LUXEMBURGO	19	25	31%	0,5%	0,5%
JAPÓN	17	25	45%	0,4%	0,5%
BOLIVIA	19	24	28%	0,5%	0,5%
VIETNAM	16	22	42%	0,4%	0,4%
SUDÁFRICA	22	20	-8%	0,6%	0,4%
CUBA	42	18	-56%	1,1%	0,4%
COLOMBIA	19	18	-6%	0,5%	0,4%
VENEZUELA	3	16	388%	0,1%	0,3%
SUIZA	9	13	44%	0,2%	0,2%
Sub total	3.579	4.936	38%	93%	95%
Resto	269	251	-6%	7%	5%
Total	3.848	5.187	34,8%	100%	100%

Fuente: DEE en base a datos de SmartDATA



5.2 Importaciones⁵

Cuadro 9 – Principales productos de importación por capítulo

Capítulo S.A. *Descripción abreviada	Enero – Julio				
	En millones de USD		Variación 2021/2020	Participación	
	2020	2021		2020	2021
27-COMBUSTIBLES MINERALES, ACEITES MINERALES Y PRODUCTOS DE SU DESTILACION*	580	750	29%	13,8%	13,6%
87-VEHICULOS AUTOMOVILES, TRACTORES, VELOCIPEDOS Y DEMAS VEHICULOS TERRESTRES*	335	588	75%	8,0%	10,6%
84-REACTORES NUCLEARES, CALDERAS, MAQUINAS*	410	556	36%	9,7%	10,1%
85-MAQUINAS, APARATOS Y MATERIAL ELECTRICO, Y SUS PARTES*	334	384	15%	7,9%	7,0%
39-PLASTICO Y SUS MANUFACTURAS	228	297	30%	5,4%	5,4%
31-ABONOS	138	226	64%	3,3%	4,1%
38-PRODUCTOS DIVERSOS DE LAS INDUSTRIAS QUIMICAS	140	192	37%	3,3%	3,5%
30-PRODUCTOS FARMACEUTICOS	158	176	11%	3,8%	3,2%
02-CARNE Y DESPOJOS COMESTIBLES	148	141	-4%	3,5%	2,6%
73-MANUFACTURAS DE FUNDICION, HIERRO O ACERO	114	124	9%	2,7%	2,3%
72-FUNDICION, HIERRO Y ACERO	56	118	110%	1,3%	2,1%
94-MUEBLES; MOBILIARIO MEDICOQUIRURGICO; ARTICULOS DE CAMA Y SIMILARES*	85	108	28%	2,0%	2,0%
23-RESIDUOS Y DESPERDICIOS DE LAS INDUSTRIAS ALIMENTARIAS; ALIMENTOS PREPARADOS	74	98	33%	1,8%	1,8%
29-PRODUCTOS QUIMICOS ORGANICOS	74	98	33%	1,8%	1,8%
90-INSTRUMENTOS Y APARATOS DE OPTICA, FOTOGRAFIA O CINEMATOGRAFIA, DE MEDIDA	84	98	16%	2,0%	1,8%
48-PAPEL Y CARTON; MANUFACTURAS DE PASTA DE CELULOSA, DE PAPEL O CARTON	80	86	8%	1,9%	1,6%
15-GRASA Y ACEITES ANIMALES O VEGETALES*	59	78	32%	1,4%	1,4%
61-PRENDAS Y COMPLEMENTOS (ACCESORIOS), DE VESTIR, DE PUNTO	64	73	14%	1,5%	1,3%
40-CAUCHO Y SUS MANUFACTURAS	48	66	37%	1,1%	1,2%
33-ACEITES ESENCIALES Y RESINOIDES; PREPARACIONES DE PERFUMERIA	53	63	18%	1,3%	1,1%
62-PRENDAS Y COMPLEMENTOS (ACCESORIOS), DE VESTIR, EXCEPTO LOS DE PUNTO	45	54	21%	1,1%	1,0%
34-JABON, AGENTES DE SUPERFICIE ORGANICOS, PREPARACIONES PARA LAVAR*	47	54	15%	1,1%	1,0%
20-PREPARACIONES DE HORTALIZAS, FRUTAS U OTROS FRUTOS O DEMAS PARTES DE PLANTAS	43	50	17%	1,0%	0,9%
21-PREPARACIONES ALIMENTICIAS DIVERSAS	41	46	10%	1,0%	0,8%
09-CAFE, TE, YERMA MATE Y ESPECIAS	44	43	-2%	1,0%	0,8%
22-BEBIDAS, LIQUIDOS ALCOHOLICOS Y VINAGRE	31	42	33%	0,7%	0,8%
76-ALUMINIO Y SUS MANUFACTURAS	27	40	49%	0,6%	0,7%
11-PRODUCTOS DE LA MOLINERIA, MALTA, ALMIDON Y FECULA, INULINA, GLUTEN DE TRIGO	11	40	250%	0,3%	0,7%
19-PREPARACIONES A BASE DE CEREALES, HARINA, ALMIDON, FECULA O LECHE	37	39	4%	0,9%	0,7%
64-CALZADO, POLAINAS Y ARTICULOS ANALOGOS; PARTES DE ESTOS ARTICULOS	38	39	1%	0,9%	0,7%
12-SEMILLAS Y FRUTOS OLEAGINOSOS*	13	38	193%	0,3%	0,7%
32-EXTRACTOS CURTIENTES O TINTOREOS*	27	36	32%	0,6%	0,6%
17-AZUCARES Y ARTICULOS DE CONFITERIA	28	35	25%	0,7%	0,6%
63-LOS DEMAS ARTICULOS TEXTILES CONFECCIONADOS; JUEGOS; PRENDERIA Y TRAPOS	22	34	54%	0,5%	0,6%
69-PRODUCTOS CERAMICOS	22	34	50%	0,5%	0,6%
08-FRUTAS Y FRUTOS COMESTIBLES*	25	31	23%	0,6%	0,6%
41-PIELES (EXCEPTO LA PELETERIA) Y CUEROS	14	31	113%	0,3%	0,6%
44-MADERA, CARBÓN VEGETAL Y MANUFACTURAS DE MADERA	23	29	27%	0,6%	0,5%
18-CACAO Y SUS PREPARACIONES	22	29	33%	0,5%	0,5%
28-PRODUCTOS QUIMICOS INORGANICOS; COMPUESTOS INORGANICOS U ORGANICOS DE LOS METALES PRECIOSOS*	23	26	11%	0,6%	0,5%
Sub total	3.847	5.087	32%	91%	92%
Resto	361	434	20%	9%	8%
Total	4.208	5.521	31,2%	100%	100%

Fuente: DEE en base a datos de SmartDATA

⁵ Las importaciones en régimen general incluyen las compras en Admisión Temporal.



Cuadro 10 – Principales productos de importación por subpartida

Subpartida *Descripción abreviada	Enero – Julio				
	En millones de USD		Variación 2021/2020	Participación	
	2020	2021		2020	2021
270900 – ACEITES CRUDOS DE PETROLEO O DE MINERAL BITUMINOSO	462	578	25%	11,0%	10,5%
851712 – TELÉFONOS CELULARES (MÓVILES)* Y LOS DE OTRAS REDES INALÁMBRICAS	104	106	2%	2,5%	1,9%
310210 – UREA, INCLUSO EN DISOLUCION ACUOSA	47	91	94%	1,1%	1,6%
271019 – LOS DEMAS ACEITES DE PETRÓLEO O DE MINERAL BITUMINOSO	35	81	129%	0,8%	1,5%
870431 – LOS DEMÁS VEHÍCULOS PARA TRANSPORTE DE MERCANCIAS*	33	75	128%	0,8%	1,4%
870323 – AUTOMÓVILES PARA TURISMO Y DEMÁS VEHÍCULOS DE TRANSPORTE*	44	72	63%	1,0%	1,3%
870899 – LAS DEMAS PARTES Y ACCESORIOS PARA VEHÍCULOS AUTOMÓVILES	29	70	143%	0,7%	1,3%
300490 – LOS DEMAS MEDICAMENTOS	67	69	4%	1,6%	1,3%
380893 – HERBICIDAS, INHIBIDORES DE GERMINACIÓN Y REGULADORES DEL CRECIMIENTO DE LAS PLANTAS	54	61	13%	1,3%	1,1%
870321 – AUTOMÓVILES PARA TURISMO Y DEMÁS VEHÍCULOS DE TRANSPORTE*	28	60	111%	0,7%	1,1%
020329 – LAS DEMAS, CARNE DE ANIMALES DE LA ESPECIE PORCINA CONGELADA*	59	60	2%	1,4%	1,1%
020130 – CARNE BOVINA DESHUESADA REFRIGERADA	71	58	-18%	1,7%	1,1%
847130 – MAQUINAS AUTOMATICAS PARA TRATAMIENTO O PROCESAMIENTO DE DATOS*	43	54	27%	1,0%	1,0%
870421 – VEHÍCULOS AUTOMÓVILES PARA EL TRANSPORTE DE MERCANCIAS DE PESO TOTAL CON CARGA MÁX. INFERIOR O IGUAL A 5 T	21	49	132%	0,5%	0,9%
390761 – POLI(TEREFALATO DE ETILENO) CON UN ÍNDICE DE VISCOSIDAD SUPERIOR O IGUAL A 78 ML/G	51	48	-5%	1,2%	0,9%
870322 – AUTOMÓVILES PARA TURISMO Y DEMÁS VEHÍCULOS DE TRANSPORTE*	30	46	54%	0,7%	0,8%
382200 – REACTIVOS PARA DIAGNOSTICO O LABORATORIO*	18	42	133%	0,4%	0,8%
090300 – YERBA MATE.	39	36	-9%	0,9%	0,6%
851762 – APARATOS PARA LA RECEPCIÓN, CONVERSIÓN Y TRANSMISIÓN O REGENERACIÓN DE VOZ, IMAGEN U OTROS DATOS*	29	33	14%	0,7%	0,6%
110423 – LOS DEMÁS GRANOS TRABAJADOS DE MAÍZ	4	32	708%	0,1%	0,6%
271121 – GAS NATURAL	16	29	82%	0,4%	0,5%
310530 – HIDROGENOORTOFOSFATO DE DIAMONIO (FOSFATO DIAMONICO)	19	28	50%	0,4%	0,5%
271600 – ENERGIA ELECTRICA	42	28	-34%	1,0%	0,5%
310420 – ABONO, CLORURO DE POTASIO	15	27	89%	0,3%	0,5%
410441 – CUEROS EN ESTADO SECO, PLENA FLOR SIN DIVIDIR; DIVIDIDOS CON LA FLOR*	11	26	141%	0,3%	0,5%
340220 – PREPARACIONES ACONDICIONADAS PARA LA VENTA AL POR MENOR	23	26	14%	0,5%	0,5%
230910 – ALIMENTOS PARA PERROS O GATOS, ACONDICIONADOS PARA LA VENTA AL POR MENOR	21	26	20%	0,5%	0,5%
210690 – LAS DEMAS PREPARACIONES ALIMENTICIAS n.c.p.	24	25	7%	0,6%	0,5%
120190 – LAS DEMÁS HABRAS	0	25	-	0,0%	0,5%
382499 – LOS DEMÁS PRODUCTOS QUÍMICOS Y PREPARACIONES DE LA INDUSTRIA QUÍMICA O DE LAS INDUSTRIAS CONEXAS	18	25	38%	0,4%	0,5%
300215 – PRODUCTOS INMUNOLÓGICOS DOSIFICADOS O ACONDICIONADOS PARA LA VENTA AL POR MENOR	21	25	19%	0,5%	0,5%
852872 – LOS DEMÁS, TELEVISORES EN COLORES	18	23	26%	0,4%	0,4%
870120 – TRACTORES DE CARRETERA PARA SEMIRREMOLQUES	13	23	78%	0,3%	0,4%
392690 – LAS DEMÁS MANUFACTURAS DE PLÁSTICO	16	22	39%	0,4%	0,4%
730661 – TUBOS Y PERFILES HUECOS DE SECCIÓN CUADRADA O RECTANGULAR	12	21	80%	0,3%	0,4%
390410 – POLICLORURO DE VINILO SIN MEZCLAR CON OTRAS SUSTANCIAS	8	19	146%	0,2%	0,3%
870340 – LOS DEMÁS VEHÍCULOS, EQUIPADOS PARA LA PROPULSIÓN CON MOTOR DE ÉMBOLO*	6	17	180%	0,1%	0,3%
310540 – DIHIDROGENOORTOFOSFATO DE AMONIO (FOSFATO MONOAMONICO)*	22	17	-24%	0,5%	0,3%
151190 – LOS DEMAS, ACEITE DE PALMA Y SUS FRACCIONES, INCLUSO REFINADO, PERO SIN MODIFICAR QUIMICAMENTE	13	17	31%	0,3%	0,3%
Sub total	1.585	2.172	37%	38%	39%
Resto	2.623	3.349	28%	62%	61%
Total	4.208	5.521	31,2%	100%	100%

Fuente: DEE en base a datos de SmartDATA/CNCE/CIU

Cuadro 11 – Importaciones clasificadas por Uso Económico

Uso Económico	Enero – Julio				
	En millones de USD		Variación 2021/2020	Participación	
	2020	2021		2020	2021
Bienes intermedios	1.443	1.942	35%	34,3%	35,2%
Bienes de consumo	1.064	1.262	19%	25,3%	22,8%
Bienes de capital	746	1.006	35%	17,7%	18,2%
Combustibles	572	735	29%	13,6%	13,3%
Piezas y accesorios para bienes de capital	265	357	35%	6,3%	6,5%
Vehículos automotores para pasajeros	118	216	84%	2,8%	3,9%
Resto	0	3	474%	0,0%	0,1%
Total	4.208	5.521	31,2%	100%	100%

Fuente: DEE en base a datos de SmartDATA/CNCE/CIU



Cuadro 12 – Importaciones clasificadas por CIU Rev. 4

CIU Rev. 3 Descripción abreviada	Enero - Julio				
	En millones de USD		Variación	Participación	
	2020	2021	2021/2020	2020	2021
Extracción de petróleo crudo	462	578	25%	11,0%	10,5%
Fabricación de vehículos automotores	241	417	73%	5,7%	7,5%
Fabricación de abonos y compuestos de nitrógeno	139	227	63%	3,3%	4,1%
Fabricación de productos farmacéuticos, sustancias químicas medicinales y de productos botánicos	177	199	12%	4,2%	3,6%
Fabricación de equipos de comunicaciones	175	190	9%	4,2%	3,4%
Industrias básicas de hierro y acero	109	161	48%	2,6%	2,9%
Fabricación de plásticos y de caucho sintético en formas primarias	122	158	30%	2,9%	2,9%
Fabricación de productos de plástico	109	142	30%	2,6%	2,6%
Matanza de ganado y otros animales (excepto aves) conservación y preparación de sus carnes	143	141	-2%	3,4%	2,5%
Fabricación de otros productos químicos n.c.p.	89	133	50%	2,1%	2,4%
Fabricación de sustancias químicas básicas y biocombustibles	90	118	31%	2,1%	2,1%
Fabricación de computadoras y equipo periférico	87	106	22%	2,1%	1,9%
Fabricación de maquinaria agropecuaria y forestal	62	106	72%	1,5%	1,9%
Fabricación de los productos de la refinación del petróleo	54	105	94%	1,3%	1,9%
Fabricación de partes y accesorios para motores de vehículos automotores	56	102	82%	1,3%	1,8%
Fabricación de jabones y detergentes, preparados para limpiar y pulir, perfumes y artículos de tocador	81	97	20%	1,9%	1,8%
Fabricación de prendas de vestir, excepto prendas de piel	77	93	20%	1,8%	1,7%
Fabricación de pesticidas y de otros productos químicos de uso agropecuario.	81	92	14%	1,9%	1,7%
Elaboración de aceites y grasas de origen vegetal y animal	73	90	24%	1,7%	1,6%
Fabricación de otros tipos de maquinaria de uso general	61	78	27%	1,5%	1,4%
Fabricación de aparatos de uso doméstico	53	77	46%	1,2%	1,4%
Fabricación de otros productos elaborados de metal n.c.p.	48	67	41%	1,1%	1,2%
Fabricación de muebles	46	66	46%	1,1%	1,2%
Cultivo de cereales (excepto arroz), legumbres y semillas oleaginosas	33	58	75%	0,8%	1,0%
Fabricación de motores eléctricos, generadores, transformadores eléctricos, distribución de la electricidad y aparatos de co	46	57	25%	1,1%	1,0%
Procesamiento y conservación de frutas y vegetales	47	55	17%	1,1%	1,0%
Fabricación de otros tipos de maquinaria de uso especial	31	55	76%	0,7%	1,0%
Fabricación de maquinaria para explotación de minas y canteras y para obras de construcción	42	52	26%	1,0%	0,9%
Indeterminado	39	51	31%	0,9%	0,9%
Elaboración de otros productos alimenticios	46	50	9%	1,1%	0,9%
Fabricación de tejidos y tela de punto (Crochet o Ganchillo)	37	43	16%	0,9%	0,8%
Fabricación de pasta de celulosa, papel y cartón	41	41	2%	1,0%	0,7%
Fabricación de productos primarios de metales preciosos y metales no ferrosos	24	41	71%	0,6%	0,7%
Fabricación de bombas, compresores, grifos y válvulas	34	41	19%	0,8%	0,7%
Fabricación de instrumentos y suministros médicos y dentales	35	40	14%	0,8%	0,7%
Fabricación de equipos para medir, verificar y navegar y de equipos de control	37	40	10%	0,9%	0,7%
Elaboración de productos de molinería	12	40	242%	0,3%	0,7%
Fabricación de productos metálicos para uso estructural	39	40	3%	0,9%	0,7%
Fabricación de cubiertas y cámaras de caucho; recauchutado y renovación de cubiertas de caucho	30	40	30%	0,7%	0,7%
Sub total	3.206	4.288	34%	76%	78%
Resto	1.002	1.233	23%	24%	22%
Total	4.208	5.521	31,2%	100%	100%

Fuente: DEE en base a datos de SmartDATA



Cuadro 13 – Importaciones por origen

Pais Origen	Enero – Julio				
	En millones de USD		Variación	Participación	
	2020	2021	2021/2020	2020	2021
BRASIL	845	1.114	32%	20,1%	20,2%
REPÚBLICA POPULAR DE CHINA	793	1.014	28%	18,9%	18,4%
ARGENTINA	533	702	32%	12,7%	12,7%
E.E.U.U.	565	367	-35%	13,4%	6,7%
NIGERIA	47	258	448%	1,1%	4,7%
ANGOLA	118	197	67%	2,8%	3,6%
ALEMANIA	107	162	51%	2,5%	2,9%
MÉXICO	96	120	26%	2,3%	2,2%
ESPAÑA	85	119	40%	2,0%	2,2%
INDIA	69	114	64%	1,6%	2,1%
FRANCIA	67	113	68%	1,6%	2,0%
ITALIA	72	102	41%	1,7%	1,8%
PARAGUAY	59	74	25%	1,4%	1,3%
GHANA	1	64	-	0,0%	1,2%
TURQUÍA	31	54	73%	0,7%	1,0%
CHILE	51	53	6%	1,2%	1,0%
COREA (SUR)	32	52	62%	0,8%	0,9%
RUSIA (FEDERACIÓN RUSA)	37	49	31%	0,9%	0,9%
VIETNAM	27	42	52%	0,6%	0,8%
REINO UNIDO	29	41	39%	0,7%	0,7%
JAPÓN	26	39	52%	0,6%	0,7%
HOLANDA (PAÍSES BAJOS)	25	36	45%	0,6%	0,7%
EGIPTO	9	35	292%	0,2%	0,6%
BÉLGICA, LUXEMBURGO	22	30	34%	0,5%	0,5%
DINAMARCA	26	30	14%	0,6%	0,5%
EMIRATOS ÁRABES UNIDOS	3	25	862%	0,1%	0,5%
COLOMBIA	19	24	27%	0,5%	0,4%
SUIZA	21	23	13%	0,5%	0,4%
CANADÁ	16	23	49%	0,4%	0,4%
ARGELIA	29	23	-20%	0,7%	0,4%
TAIWÁN (FORMOSA)	24	23	-8%	0,6%	0,4%
MALASIA	8	22	167%	0,2%	0,4%
INDONESIA	17	20	21%	0,4%	0,4%
AUSTRIA	10	20	93%	0,2%	0,4%
PERÚ	12	19	64%	0,3%	0,4%
FINLANDIA	15	19	22%	0,4%	0,3%
HONG KONG	14	18	28%	0,3%	0,3%
ECUADOR	15	16	7%	0,3%	0,3%
SUECIA	12	16	26%	0,3%	0,3%
Sub total	3.989	5.271	32%	95%	95%
Resto	219	250	14%	5%	5%
Total	4.208	5.521	31,2%	100%	100%

Fuente: DEE en base a datos de SmartDATA