



ÍNDICE DE INVERSIÓN EN MAQUINARIA Y EQUIPOS (IMEQ)¹

Informe trimestral – Julio – Setiembre 2020

Año 14 – N° 55

3 de noviembre de 2020

Dirección de Estudios Económicos²

Teléfono: (+598) 2604 04 64 int. 142

Correo: dee@ciu.com.uy / Sitio web: [dee](http://dee.ciu.com.uy)

Síntesis

- En enero–setiembre de 2020, el Índice de Inversión en Maquinaria y Equipos (IMEQ) de la industria descendió 8,2% respecto a igual período de 2019, lo que en gran medida se puede explicar por la pandemia del COVID–19. A pesar del contexto mundial mencionado, en el último año la inversión en maquinaria y equipos ya había evidenciado un deterioro.
- En julio – setiembre de 2020, el IMEQ general de la economía se mantuvo estable en la comparación interanual (–0,5%). Por el contrario, en lo que respecta al acumulado enero – setiembre, el IMEQ general de la economía evidenció una caída en relación a igual período de 2019 (–2,7%).
- El IMEQ del sector privado se mantuvo estable en el tercer trimestre de 2020 respecto a igual período del año anterior (–0,4%). En términos desestacionalizados, registró un incremento del 10% en relación al trimestre inmediato anterior que fue cuando se inició la pandemia.
- El IMEQ del sector público cayó levemente en el tercer trimestre de 2020 respecto a igual período de 2019 (–1,1%) y se mantuvo relativamente estable en comparación al segundo trimestre de este año (0,4%).
- Dentro del sector público, se destacan las compras de equipos de ANTEL, ASSE y UTE.

¹ Nota: A los efectos de analizar la evolución de la inversión en términos reales (en cantidades) los valores de importación se deflactan con el Índice de Precios de Importaciones de Bienes de Capital publicado por el BCU.

² **Director:** Cr. Mag. Sebastián Pérez. **Equipo técnico:** Ec. Mag. Valeria Cantera, Ec. Isabel Fleitas. **Secretaría:** Sra. Nuria Juvé.

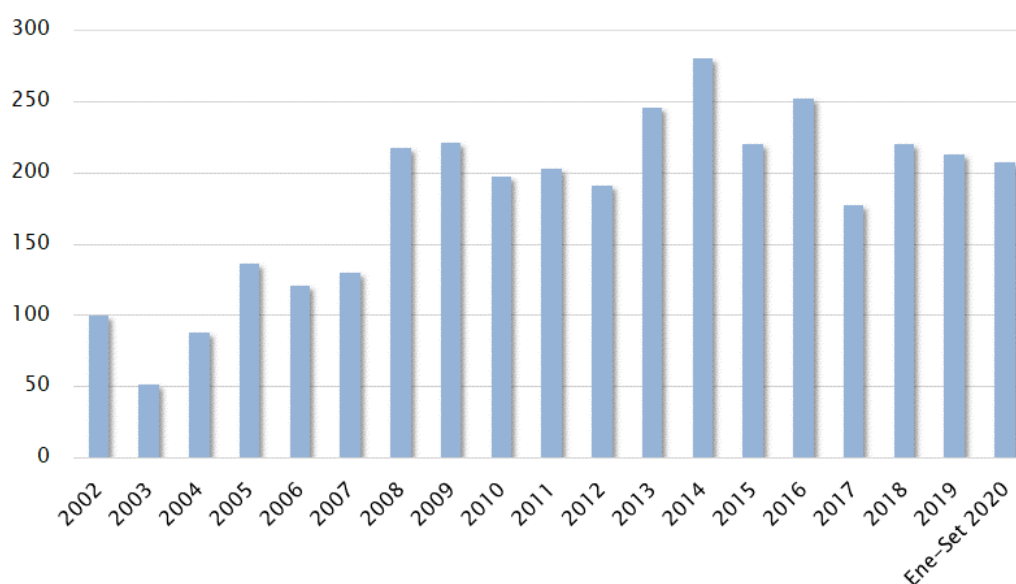


1. Inversión en maquinaria y equipos en la industria

En enero–setiembre de 2020, el Índice de Inversión en Maquinaria y Equipos (IMEQ) de la industria descendió 8,2% respecto a igual período de 2019, lo que en gran medida se puede explicar por la pandemia de COVID-19. A pesar del contexto mundial mencionado, en el último año la inversión en maquinaria y equipos ya había evidenciado un deterioro.

Gráfico 1.1 – Inversión industrial

(Índices anuales, en términos reales, 2002=100)



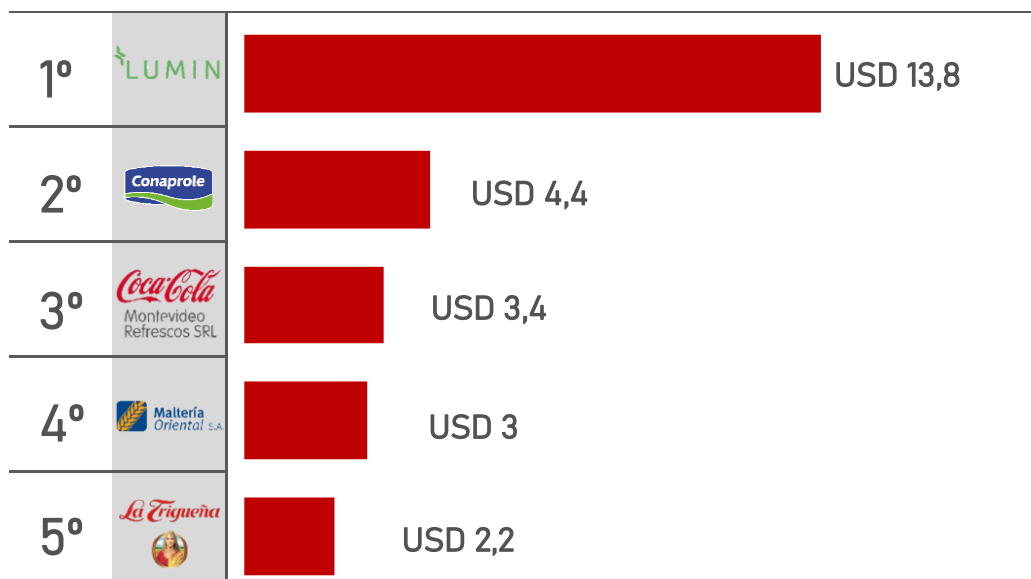
Fuente: Dirección de Estudios Económicos en base a SmartDATA

Pese a que la metodología utilizada para construir el IMEQ del sector industrial impide distinguir cuáles empresas industriales realizaron las mayores inversiones en maquinaria y equipos, igualmente resulta interesante presentar las principales empresas que realizaron importaciones a título propio, que pudieron clasificarse como tales.

En este sentido, acumulando las compras de 2020, las mayores empresas industriales importadoras de bienes de capital pertenecieron al sector Alimentos y Bebidas (posición 2°, 3°, 4° y 5°) y Madera (posición 1°).

Cuadro 1.2 – Ranking de principales empresas importadoras de bienes de capital del sector industrial en enero – setiembre de 2020

(Millones de USD, CIF)



Fuente: Dirección de Estudios Económicos en base a SmartDATA

La adquisición por USD 13,8 millones de máquinas y herramientas para trabajar madera (*subpartida 846599*) por parte de Uruply (Lumin) la consolidó en la primera posición entre las empresas industriales que más importaron bienes de capital en acumulado de 2020.

En segundo lugar, se posicionó Conaprole con la adquisición máquinas para llenar, cerrar, tapar o etiquetar botellas o para gasear bebidas (*subpartida 842230*) por USD 3 millones, y máquinas y aparatos para la industria láctea (*subpartida 843420*) por USD 1,3 millones, entre otros bienes de capital.

En tercer lugar, se ubicó Montevideo Refrescos, cuyas importaciones fueron de USD 1,4 millones por máquinas y aparatos de limpiar o secar botellas (*subpartida 842220*) y de USD 1,1 millones por máquinas y aparatos de elevación (*subpartida 842839*), entre otros bienes de capital.

Maltería Oriental se ubicó en la cuarta posición, explicado por la compra de máquinas y aparatos para la industria cervecera (*subpartida 843840*) realizadas en el mes de setiembre.

Finalmente, en la quinta posición se ubicó la empresa La Trigueña debido principalmente a la adquisición de máquinas y aparatos para panadería, pastelería, galletería o la fabricación de pastas alimenticias (*subpartida 843810*).



A nivel de agrupaciones sectoriales, en los primeros nueve meses del año, aumentó la inversión en maquinaria y equipos de la agrupación Alimentos, Bebidas y Tabaco en términos interanuales (54,7%). En tanto, el IMEQ de la industria sin considerar Alimentos, Bebidas y Tabaco se redujo 14,9% en igual comparación.

Cuadro 1.3 – Variación del IMEQ industrial por agrupación

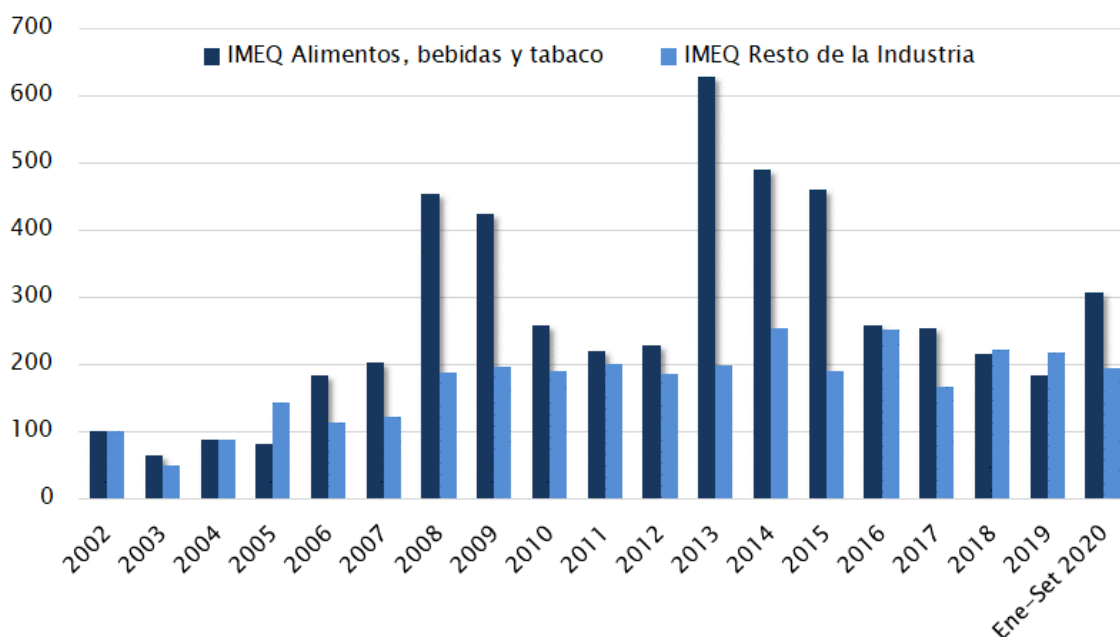
(ene-set 2020/2019, Índice en términos reales, 2002=100)



Fuente: Dirección de Estudios Económicos en base a SmartDATA

Gráfico 1.2 – Inversión en maquinaria y equipos

(Datos anuales, Índice en términos reales, 2002=100)



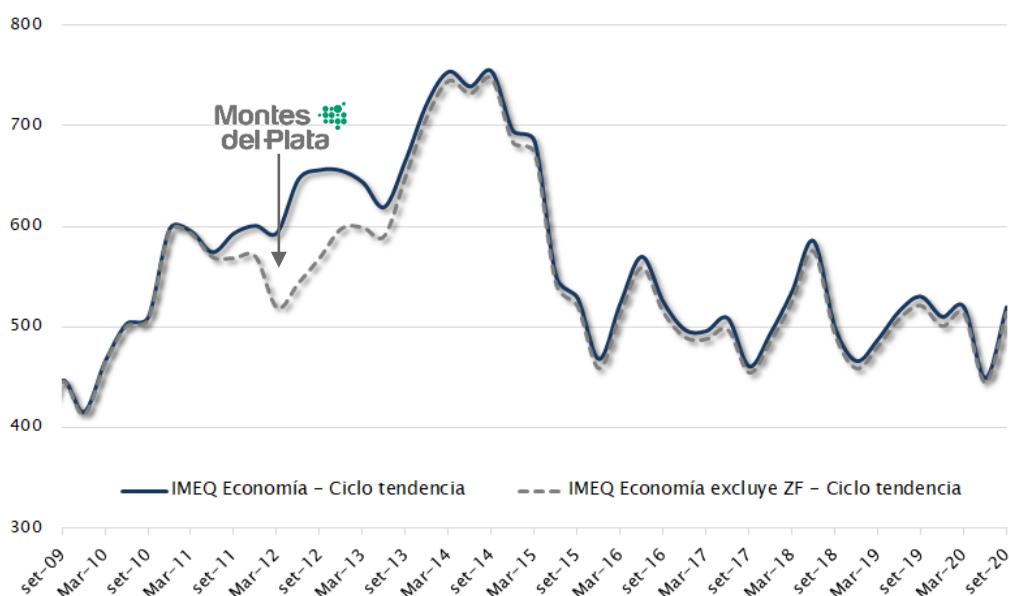
Fuente: Dirección de Estudios Económicos en base a SmartDATA

2. Inversión en maquinarias y equipos en la economía y en el sector privado³

En julio - setiembre de 2020, el IMEQ general de la economía se mantuvo estable en la comparación interanual (-0,5%). Por su parte, excluyendo los factores estacionales e irregulares, el indicador se incrementó 15,7% respecto al trimestre inmediato anterior. Sin embargo, en lo que respecta al acumulado enero - setiembre, el IMEQ general de la economía evidenció un descenso respecto a igual período de 2019 (-2,7%).

Gráfico 2.1 – Inversión en maquinaria y equipos para toda la economía*

(Índices trimestrales, en términos reales, 2002=100)



*Las series no incluyen importación de celulares

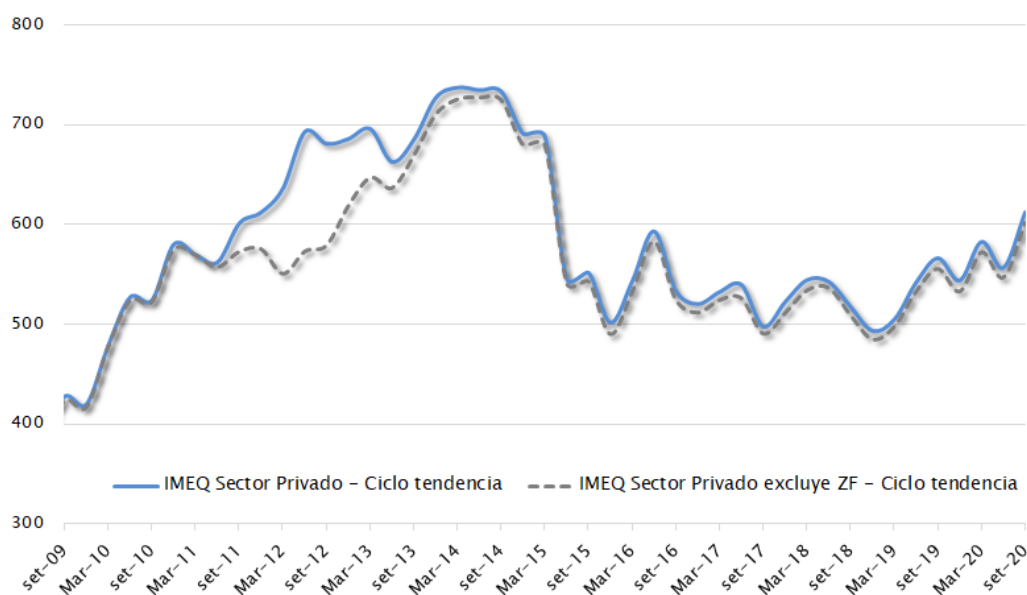
Fuente: Dirección de Estudios Económicos en base a SmartDATA

Desglosando la inversión según su destino, el IMEQ del sector privado se mantuvo estable en el tercer trimestre de 2020 respecto a igual período del año anterior (-0,4%). En términos desestacionalizados, registró un incremento del 10% en relación al trimestre inmediato anterior que fue cuando se inició la pandemia.

³ Las inversiones en parques eólicos en los cuales UTE no participa con el 100% de la propiedad fueron clasificados dentro del sector privado (Ej. ROUAR SA, sociedad de UTE y Electrobras).

Gráfico 2.2 – Inversión en maquinarias y equipos del sector privado*

(Índices trimestrales, en términos reales, 2002=100)



*Las series no incluyen la importación de celulares

Fuente: Dirección de Estudios Económicos en base a SmartDATA

3. Inversión en maquinaria y equipos en el sector público⁴

El IMEQ del sector público cayó levemente en el tercer trimestre de 2020 respecto a igual período de 2019 (-1,1%). Excluyendo factores estacionales e irregulares, y en comparación al período inmediato anterior, el IMEQ se mantuvo relativamente estable tercer trimestre (0,4%). Cabe mencionar, que la inversión pública en maquinarias y equipos se ubica en niveles históricamente bajos.

Entre las inversiones realizadas por el sector público, se destaca principalmente las compras realizadas por Administración Nacional De Telecomunicaciones (ANTEL) de aparatos para la recepción, conversión y transmisión o regeneración de voz, imagen u otros datos (*subpartida 851762*) por USD 7,6 millones y estaciones base (*subpartida 851761*) por USD 2,5 millones.

⁴ Los organismos públicos considerados fueron: AFE, ALUR, ANCAP, ANC, ANEP, ANTEL, ASSE, BPS, BROU, Canal 5, Centro Ceibal para el Apoyo a la Educación de la Niñez y la Adolescencia (ex CITS), Distribuidora Uruguaya de Combustibles, INIA, LATU, OSE, UTE, los Ministerios y las Intendencias Departamentales. Se incluyen a las empresas Interconexión del Sur (sociedad anónima con paquete accionario de UTE y Corporación Nacional para el Desarrollo) y AESA (empresa contratada por ANCAP dedicada a los sectores del petróleo, gas y petroquímica). Se excluye la importación de teléfonos celulares.

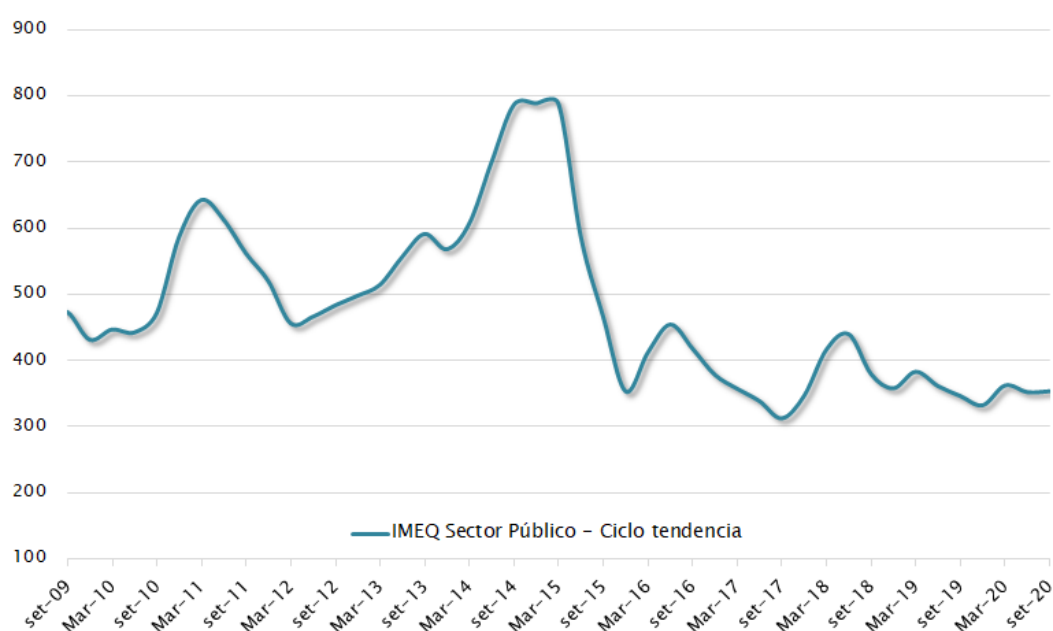


Asimismo, en el tercer trimestre de 2020 la Administración de los Servicios de Salud del Estado (ASSE) realizó importaciones en bienes de capital por USD 2,1 millones, de los cuales USD 1,6 millones correspondieron a la compra de aparatos de ozonoterapia, oxigenoterapia o aerosolterapia (*subpartida 901920*).

Le siguen en importancia las adquisiciones del Administración Nacional de Usinas y Trasmisiones Eléctricas (UTE) por USD 2,1 millones. Se destaca la compra de paneles para control o distribución de electricidad (*subpartida 853720*) por USD 743 millones.

Gráfico 3.1 – Inversión en maquinaria y equipos del sector público*

(Datos trimestrales, Índice en términos reales, 2002=100)



*Las series no incluyen importación de celulares por parte del sector público

Fuente: Dirección de Estudios Económicos en base a SmartDATA



ÍNDICE DE INVERSIÓN EN MAQUINARIA Y EQUIPOS (IMEQ)
En volúmen físico – Base 2002=100

Trimestre	Economía sin cel.	Sector Privado sin cel.	Sector Privado sin ZF ni cel.	Industria sin Ref. ni ZF
Jun-11	454	432	431	158
set-11	533	552	517	208
Dic-11	565	582	568	269
Mar-12	508	537	458	169
Jun-12	511	546	442	160
set-12	582	606	515	188
Dic-12	627	670	612	249
Mar-13	601	632	583	210
Jun-13	651	682	657	279
set-13	636	639	625	274
Dic-13	689	748	734	220
Mar-14	693	733	726	203
Jun-14	618	601	594	189
set-14	679	671	665	363
Dic-14	647	663	653	365
Mar-15	815	722	712	207
Jun-15	596	592	587	154
set-15	466	488	482	259
Dic-15	457	510	500	261
Mar-16	426	422	412	280
Jun-16	683	725	718	289
set-16	556	583	577	225
Dic-16	464	503	495	215
Mar-17	420	445	440	171
Jun-17	430	446	431	189
set-17	395	431	427	179
Dic-17	477	513	506	170
Mar-18	424	429	419	239
Jun-18	524	529	513	219
set-18	434	460	455	236
Dic-18	435	476	468	189
Mar-19	411	410	405	215
Jun-19	436	455	446	212
set-19	465	503	494	251
Dic-19	486	528	518	176
Mar-20	464	482	475	161
Jun-20	349	351	347	156
set-20*	463	500	495	304

*Datos preliminares

Fuente: Dirección de Estudios Económicos en base a SmartDATA