



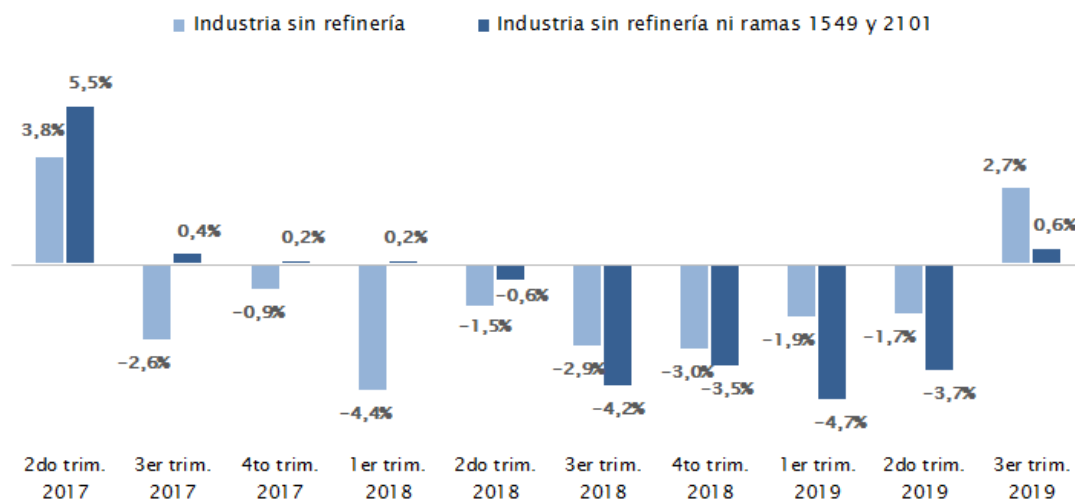
# INDICADORES DE DIFUSIÓN EN LA INDUSTRIA

Informe trimestral – Julio – Setiembre 2019  
Año 13 – N° 50  
15 de noviembre de 2019

Dirección de Estudios Económicos<sup>1</sup>  
Teléfono: (+598) 2604 04 64 int. 142  
Correo: [dee@ciu.com.uy](mailto:dee@ciu.com.uy) / Sitio web: [DEE](http://DEE)

En el tercer trimestre de 2019, el Índice de Volumen Físico (IVF) de la industria manufacturera sin incluir la refinería de ANCAP aumentó respecto a igual período del año anterior (2,7%). Por su parte, si se excluyen las ramas en las cuales se encuentran las empresas Pepsi ZF (rama 1549), UPM y Montes del Plata (rama 2101), la producción habría verificado un crecimiento menor (0,6%), siendo el primer trimestre de crecimiento desde el tercer trimestre de 2017.

Gráfico 1 – Variación trimestral interanual de la producción industrial sin refinería  
(Base 2006=100)



Fuente: Dirección de Estudios Económicos en base al INE

En julio – setiembre de 2019, la agrupación con mayor crecimiento interanual fue Madera, Papel e Imprentas (8,6%), registrando una incidencia positiva de 1,9 puntos porcentuales en el total de la industria. Dicha evolución se explica en gran medida por el desempeño de la rama Fabricación de pulpa de madera, papel y cartón que registró un incremento del 10,2%.

Alimentos, Bebidas y Tabaco mostró un incremento en su actividad del 5,4% en relación al tercer trimestre del año anterior, y una incidencia positiva de 2,1 puntos porcentuales en el total de la industria. Cervecerías y fabricación de maltas y Fabricación de bebidas

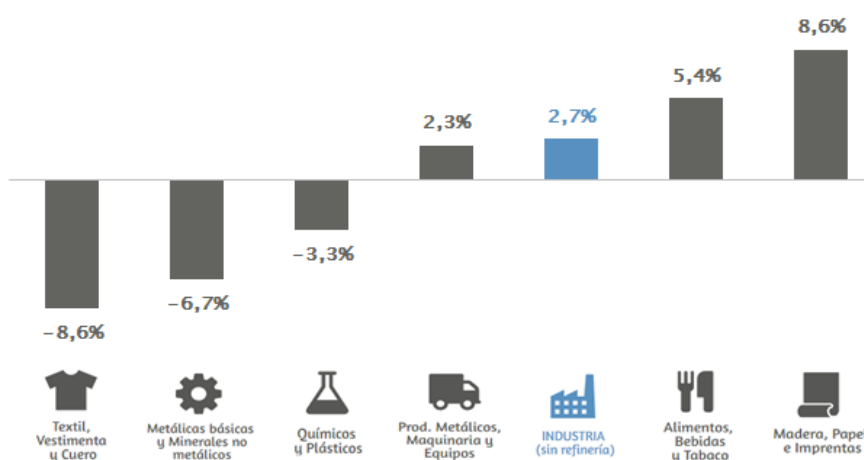
<sup>1</sup> **Director:** Cr. Mag. Sebastián Pérez. **Equipo técnico:** Ec. Mag. Valeria Cantera, Ec. Isabel Fleitas, An. Ec. Sebastián Liuzzi. **Secretaría:** Sra. Nuria Juvé.

sin alcohol y aguas de mesa, fueron las ramas que registraron mayor dinamismo, creciendo 36,4% y 21,4% respectivamente.

Asimismo, la producción de Productos Metálicos, Maquinaria y Equipos verificó un aumento del 2,3% respecto a julio – setiembre de 2018, con una incidencia positiva de 0,2 puntos porcentuales. Ello se debió fundamentalmente a las ramas Fabricación de maquinaria de uso general, Fabricación de maquinaria de uso especial y Fabricación de aparatos e instrumentos médicos que registraron aumentos de 56,4%, 31,6% y 8% respectivamente en relación al tercer trimestre de 2018.

### Gráfico 2 – Variación de la producción por agrupación industrial

(3er trimestre 2019/2018)

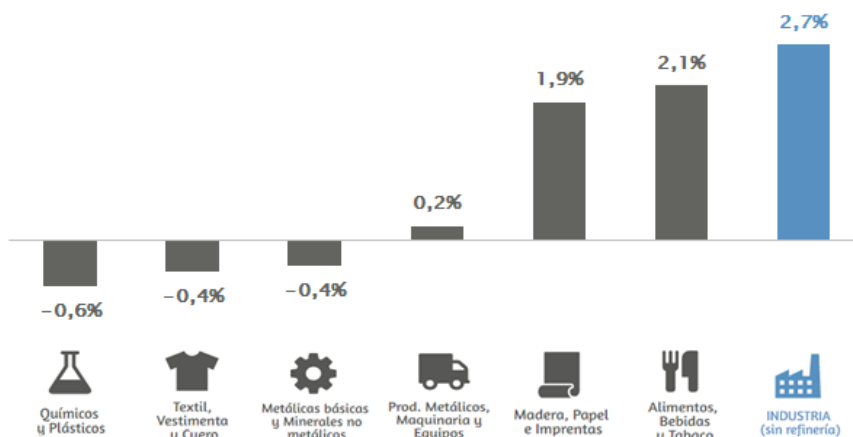


Fuente: Dirección de Estudios Económicos en base al INE

Por el contrario, la agrupación Químicos y Plásticos verificó una caída del 3,3% con respecto a igual período de 2018, con una incidencia negativa de 0,6 puntos porcentuales. Dicho comportamiento se explica principalmente por el descenso en la producción de Fabricación de plaguicidas y otros productos químicos (-33,8%) y Fabricación de productos de plástico (-8,2%).

Metálicas básicas y Minerales no metálicos también presentó un deterioro de su producción en la comparación interanual (-6,7%), incidiendo negativamente 0,4 puntos porcentuales en el total de la industria. Dentro de este grupo, las ramas que mayor incidencia negativa tuvieron en el desempeño de la agrupación fueron: Fabricación de cemento, cal y yeso (-15,2%) e Industrias básicas de hierro y metales no ferrosos (-8,3%).

Gráfico 3 – Incidencia de la variación de la producción por agrupación industrial



Fuente: Dirección de Estudios Económicos en base al INE

Por último, Textil, Vestimenta y Cuero fue la menos dinámica al registrar una contracción interanual del 8,6%, con una incidencia negativa de 0,4 puntos porcentuales en el total de la industria. Esta caída se debió fundamentalmente al mal desempeño de las ramas Lavaderos y fabricación de tops y Curtiembres y talleres de acabado que descendieron 15,9% y 9,2% respectivamente en relación al tercer trimestre de 2018.

## 1. Indicadores de Difusión

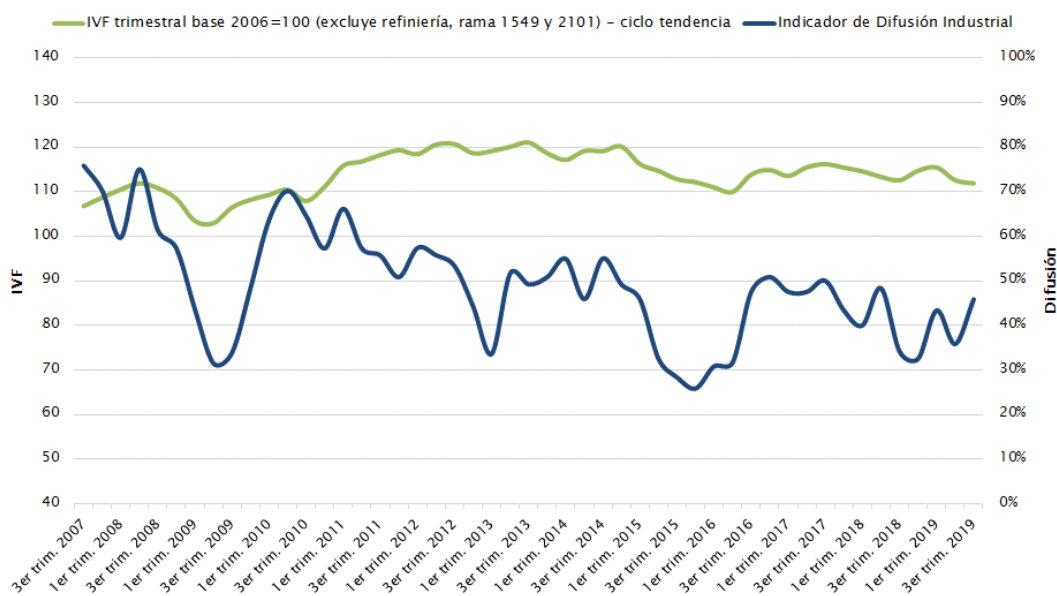
El Gráfico 1.1 muestra la evolución trimestral del Índice de Volumen Físico<sup>2</sup> y del Índice de Difusión<sup>3</sup> de la producción industrial. Este último verificó un aumento en el tercer trimestre de 2019.

El indicador de difusión muestra cómo se distribuye el crecimiento de la producción en el total de las ramas que componen la industria manufacturera. Si bien por su metodología de construcción el índice no arroja el número de ramas que expandieron o disminuyeron su actividad productiva, se observó que de un total de 60 sectores, 34 contrajeron su actividad en el tercer trimestre del año respecto a igual período de 2018.

<sup>2</sup> IVF desestacionalizado (excluida la refinería de ANCAP y las ramas 1549 y 2101, estas últimas asociadas a las empresas Pepsi, UPM y Montes del Plata instaladas en zonas francas).

<sup>3</sup> Para la construcción del indicador de difusión de la actividad industrial, hasta el año 2002, se excluyen las ramas 1514, 1543, 1712, 1911, 1912, 2010, 2021, 2511, 2610, 2691, 2692, 2699, 2812, 2910, 2930 y 3699 bajo la clasificación CIU Rev. 3, debido a que no se cuenta con información desagregada del IVF para dichas ramas. Además se dejó de considerar la rama 1600 (donde se encuentra incluida la producción de tabaco) a partir de setiembre de 2011, y la rama 3590 desde agosto de 2014.

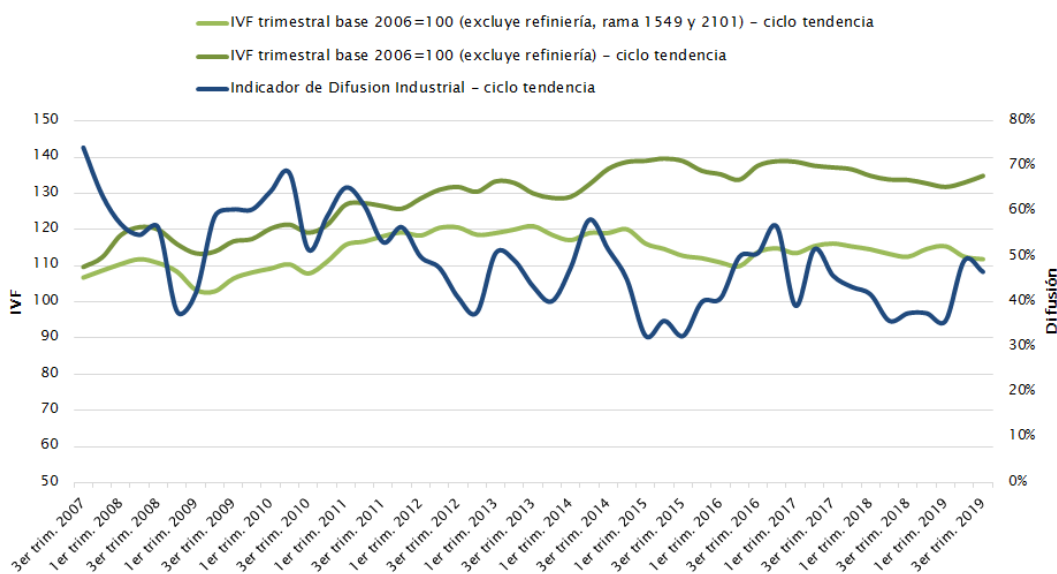
Gráfico 1.1 – Indicador de difusión de la producción industrial (Series trimestrales)



Fuente: Dirección de Estudios Económicos en base al INE

Para complementar el análisis, se construye el indicador de difusión a partir de las series en ciclo tendencia. En el segundo trimestre de 2019, dicho indicador presentó una leve caída respecto al trimestre anterior.

Gráfico 1.2 – Indicador de difusión de la producción industrial (Series trimestrales desestacionalizadas)

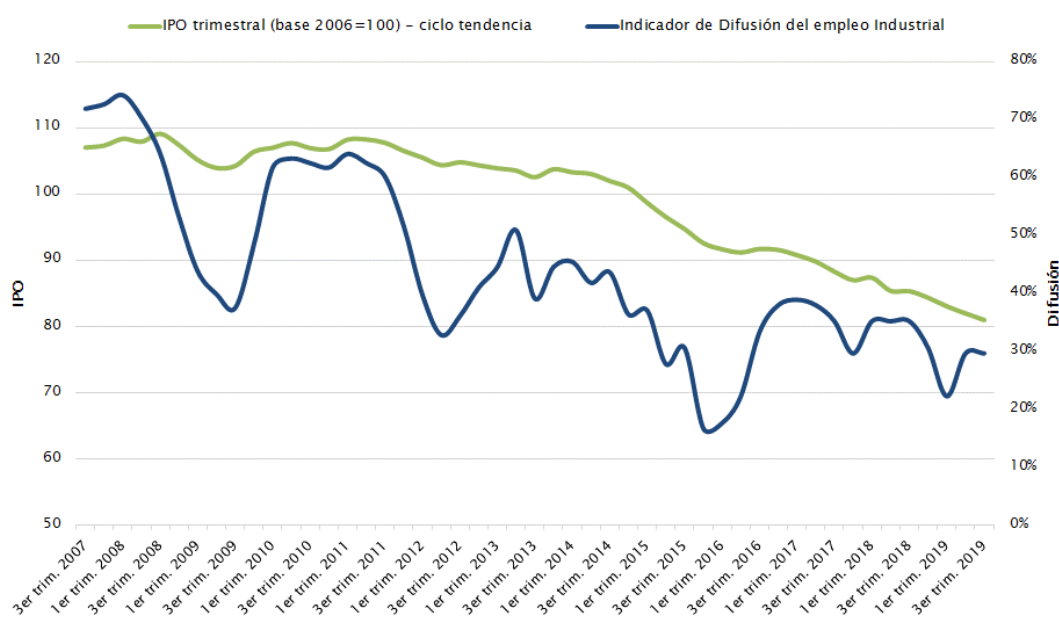


Fuente: Dirección de Estudios Económicos en base al INE

A los efectos de analizar el comportamiento del empleo en la industria con la misma metodología, en el Gráfico 1.3 se muestra la evolución trimestral del Índice de Personal

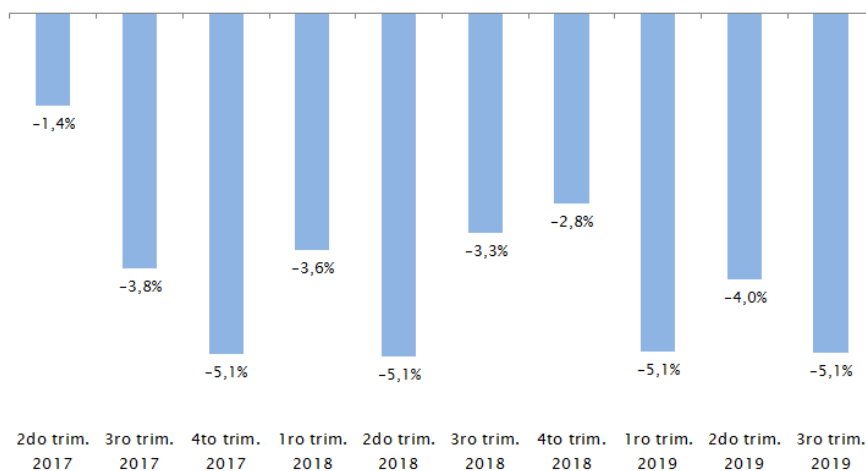
Ocupado (IPO) y del Índice de Difusión del Empleo Industrial. Este último se mantiene en niveles muy deprimidos, por lo que las ramas que destruyeron puestos de trabajo, en el tercer trimestre del año, son muchas más que las que aumentaron su personal ocupado. En lo que respecta a la variación interanual del IPO, desde el último trimestre de 2011 se observan variaciones negativas, que continúan afectando a la mayoría de los sectores industriales.

**Gráfico 1.3 – Indicador de difusión del empleo industrial**  
(Series trimestrales)



Fuente: Dirección de Estudios Económicos en base al INE

**Gráfico 1.4 – Variación interanual del empleo industrial**  
(IPO trimestral Base 2006=100)



Fuente: Dirección de Estudios Económicos en base al INE



**Nota metodológica:**

Los Indicadores de Difusión Industrial Interanual se elaboran a partir de la variación interanual de las series trimestrales correspondientes al Índice de Volumen Físico e Índice de Personal Ocupado por rama industrial (a cuatro dígitos del CIIU rev 3), mientras que el Indicador de Difusión Industrial desestacionalizado es construido en base a variaciones trimestrales de las series ajustadas por los efectos estacionales.

Para su construcción se le asigna un valor 1 a aquellos sectores cuya tasa de crecimiento es mayor que 1% y 0 a los sectores cuya tasa es menor que -1%. En el caso que la tasa de crecimiento se encuentre en el intervalo (-1%; 1%) se asigna el valor 0,5. El valor final del índice corresponde a la suma de los valores asignados a cada uno de los sectores dividido por el total de sectores considerados, transformándolo luego en porcentajes.

Cabe destacar, que la información que se utiliza en su elaboración considera únicamente el sentido del cambio en el crecimiento de la producción de los sectores que componen el Índice y no su magnitud, participando todos los sectores considerados con la misma ponderación.

*Por cualquier duda o consulta puede enviar un e-mail a [dee@ciu.com.uy](mailto:dee@ciu.com.uy).*