



# ENDEUDAMIENTO DEL SECTOR INDUSTRIAL<sup>1</sup>

**Informe semestral – Enero – Junio 2017**

Año 10 – N° 18

7 de setiembre de 2018

**Dirección de Estudios Económicos**

Teléfono: (+598) 2604 04 64 int. 142

Correo: [dee@ciu.com.uy](mailto:dee@ciu.com.uy) / Sitio web: [dee](http://dee)

## Síntesis

- En junio de 2018, el endeudamiento financiero de la industria ascendió a casi US\$ 2.300 millones, aumentando 5,6% respecto a diciembre de 2017.
- Se estima que el pasivo financiero representará el 31% del PIB industrial al cierre del 2018, igual al ratio registrado en 2017.
- En comparación con junio de 2017, el crédito del sistema bancario se redujo US\$ 53 millones, mientras que en el mercado de valores se registró un incremento de US\$ 71 millones.
- En lo que respecta a la tasa de morosidad en el sistema bancario, la misma ascendió al 3,8% del total de saldos de créditos del sector, manteniéndose relativamente estable respecto al último año.
- La tasa de interés en dólares promedio cobrada por las instituciones bancarias se ubicó en el mismo nivel que la que se pagó por el endeudamiento a través del mercado de valores (4,3%).
- El costo del endeudamiento financiero mostró un cambio de tendencia y comenzó a subir, aunque se mantiene en mínimos históricos.
- En lo que respecta a las nuevas emisiones de obligaciones negociables, en el primer semestre de 2018, se alcanzó un máximo histórico, de US\$ 82 millones.

<sup>1</sup> **Director:** Cr. Mag. Sebastián Pérez. **Equipo técnico:** Ec. Mag. Valeria Cantera, An. Ec. Florencia Betancor, Ec Isabel Fleitas. **Secretaría:** Sra. Nuria Juvé



## 1. Evolución del endeudamiento industrial en el 1º semestre de 2018<sup>2</sup>

En el primer semestre del año, el endeudamiento financiero de la industria ascendió a US\$ 2.281 millones, siendo el 93,2% correspondiente al crédito con el sistema bancario y el restante 6,8% al endeudamiento en el mercado de valores.

Cuadro 1.1 – Endeudamiento industrial por semestre

Semestre	Millones de US\$	Participación del endeudamiento	
	Endeudamiento industrial	Bancario	Mercado de valores
Jun-10	1.481	94,7%	5,3%
Dic-10	1.633	95,3%	4,7%
Jun-11	1.815	96,1%	3,9%
Dic-11	1.957	96,8%	3,2%
Jun-12	2.037	96,3%	3,7%
Dic-12	2.185	96,0%	4,0%
Jun-13	2.375	96,1%	3,9%
Dic-13	2.345	95,9%	4,1%
Jun-14	2.343	96,1%	3,9%
Dic-14	2.175	95,1%	4,9%
Jun-15	2.275	95,8%	4,2%
Dic-15	2.377	95,7%	4,3%
Jun-16	2.383	95,6%	4,4%
Dic-16	2.354	96,3%	3,7%
Jun-17	2.263	96,3%	3,7%
Dic-17	2.159	96,2%	3,8%
Jun-18	2.281	93,2%	6,8%

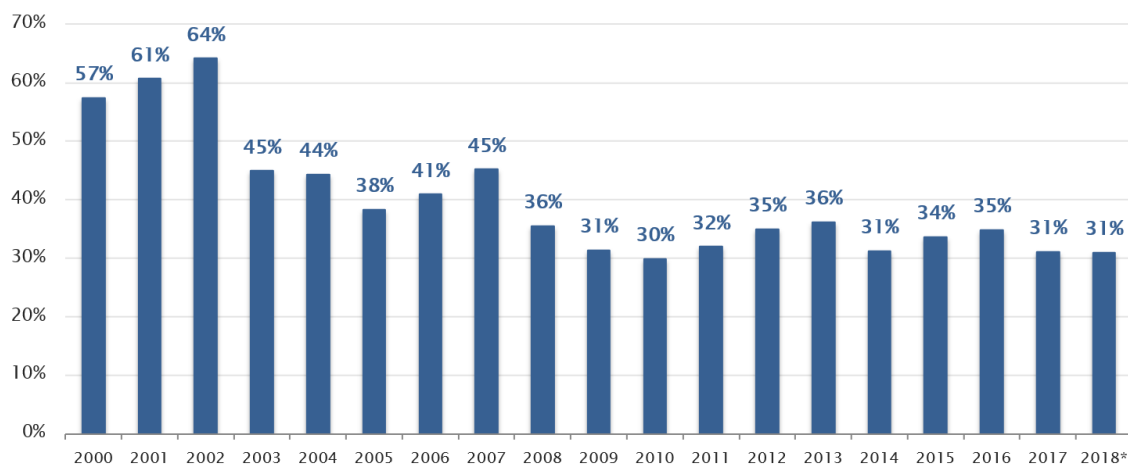
Fuente: Dirección de Estudios Económicos en base a BCU y BVM

Se estima que el pasivo financiero representará el 31% del PIB industrial al cierre del 2018, igual al ratio registrado en 2017.

<sup>2</sup> Cuando en este informe se hace mención al endeudamiento, se incluye únicamente los pasivos bancarios y las deudas financieras contraídas a través de la emisión de obligaciones negociables.



Gráfico 1.1 – Participación del endeudamiento industrial<sup>3</sup>  
(% PIB industrial)

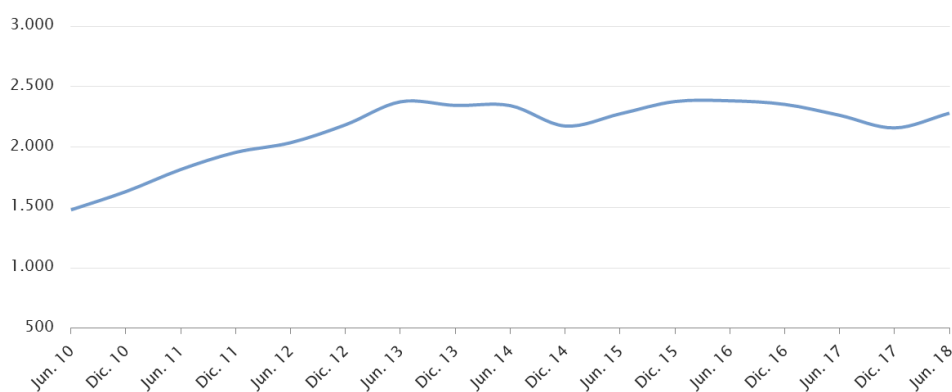


\*PIB estimado

Fuente: Dirección de Estudios Económicos en base a BCU y BVM

En junio de 2018, el endeudamiento del sector manufacturero aumentó 5,6% respecto a diciembre de 2017. En comparación con junio de 2017, el endeudamiento también registró una variación positiva pero leve (0,8%), explicada en su totalidad por el aumento de US\$ 71 millones del crédito en el mercado de valores, en tanto el correspondiente al sistema bancario se redujo US\$ 53 millones.

Gráfico 1.2 – Evolución del endeudamiento industrial  
(Millones de dólares)



Fuente: Dirección de Estudios Económicos en base a BCU y BVM

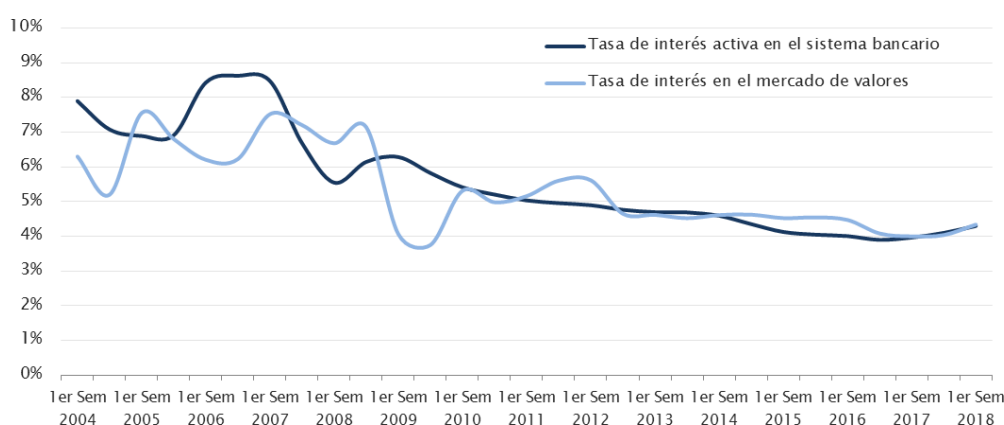
<sup>3</sup> El endeudamiento anual se calculó como los saldos a diciembre de cada año. Para el último dato se tomaron las proyecciones del PIB industrial para el año 2018.



En el acumulado del año, los intereses pagados por el sector alcanzaron los US\$ 52 millones, de los cuales US\$ 49 millones correspondieron a pagos realizados al sistema bancario.

En el primer semestre de 2018, la tasa de interés en dólares promedio cobrada por las instituciones bancarias se ubicó en el mismo nivel que la tasa en dólares promedio que se pagó por el endeudamiento a través del mercado de valores (4,3%). Esta convergencia en las tasas, se observa desde el primer semestre de 2017.

**Gráfico 1.3 – Evolución del costo de financiamiento industrial según fuente**  
(Medidas en dólares)



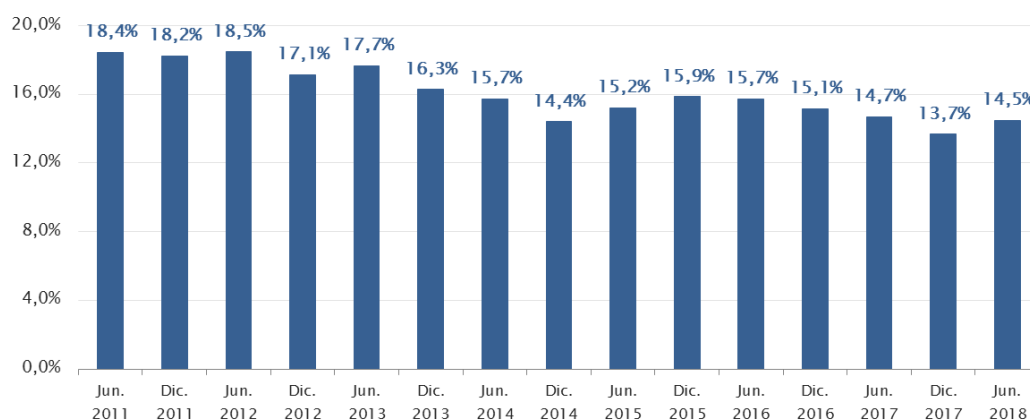
Fuente: Dirección de Estudios Económicos en base a BCU y BVM

## 2. Endeudamiento industrial con el sistema bancario

A junio de 2018, considerando únicamente el sistema financiero bancario, la industria manufacturera representó el 14% del crédito bruto total a residentes del sector privado<sup>4</sup>. Este ratio permaneció relativamente estable respecto al registrado en el segundo semestre del año anterior, situándose en niveles históricamente bajos. Por otra parte, se destaca que el sector agropecuario concentró el 16% del crédito bruto total a residentes del sector privado, seguido por servicios (14%) y comercio (14%).

<sup>4</sup> Para este cálculo se excluyeron los créditos al sector público.

**Gráfico 2.1 – Evolución de la participación de la industria en el endeudamiento del sector privado con el sistema bancario**



Fuente: Dirección de Estudios Económicos en base al BCU

En junio de 2018, el crédito del sistema financiero local a la industria alcanzó los US\$ 2.126 millones, representando la banca privada el 74% de los créditos totales con el sistema bancario.

**Cuadro 2.1. – Evolución del endeudamiento bancario industrial**  
(Saldos de créditos brutos en millones de dólares)

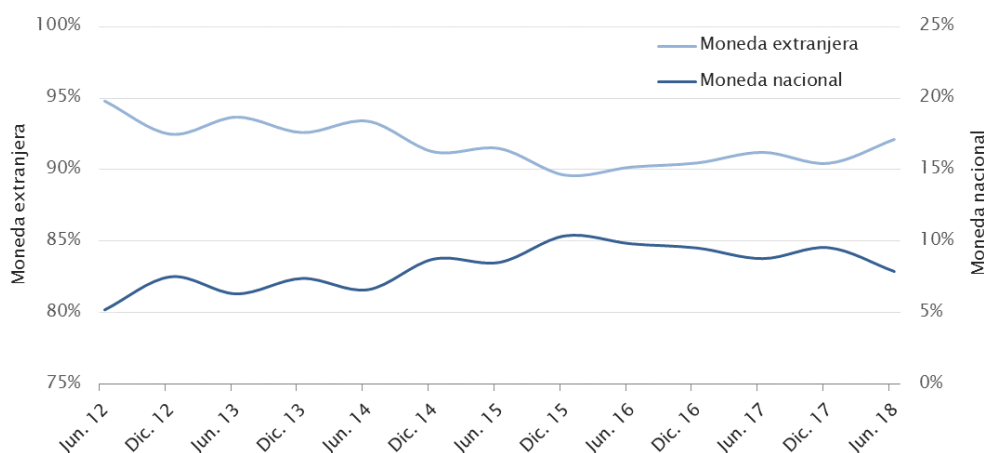
Semestre	Banca pública		Banca privada		Deuda total
	Total	%	Total	%	
Jun-12	553	28%	1.410	72%	1.962
Dic-12	577	28%	1.520	72%	2.097
Jun-13	662	29%	1.621	71%	2.283
Dic-13	623	28%	1.625	72%	2.248
Jun-14	654	29%	1.597	71%	2.251
Dic-14	606	29%	1.463	71%	2.069
Jun-15	645	30%	1.535	70%	2.179
Dic-15	635	28%	1.640	72%	2.275
Jun-16	614	27%	1.665	73%	2.279
Dic-16	599	26%	1.669	74%	2.268
Jun-17	553	25%	1.626	75%	2.180
Dic-17	593	29%	1.484	71%	2.077
Jun-18	545	26%	1.581	74%	2.126

Fuente: Dirección de Estudios Económicos en base al BCU

En lo que respecta a la moneda en la cual fueron tomados los créditos, considerando los saldos a junio de 2018, el 92% fue nominado en moneda extranjera y el restante 8% en moneda nacional. En el gráfico 2.3 se puede apreciar la evolución que han seguido las tasas de interés que cobran las instituciones financieras al sector industrial, desagregadas por tipo de moneda.

### Gráfico 2.2 – Evolución del endeudamiento industrial según moneda

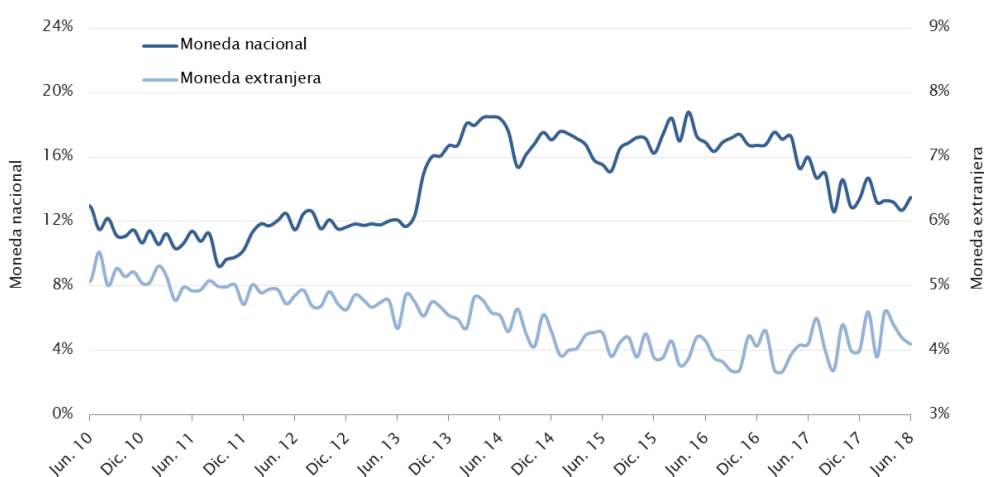
(Saldos de créditos brutos en millones de dólares)



Fuente: Dirección de Estudios Económicos en base al BCU

### Gráfico 2.3 – Tasa de interés activa

(Tasa efectiva cobrada el sector industrial)



Fuente: Dirección de Estudios Económicos en base al BCU

A junio de 2018, la tasa activa en dólares promedio correspondiente a los préstamos concedidos al sector industrial se ubicó en 4,1%, a la vez que en moneda nacional, la tasa ascendió al 13,5%, registrando en ambos casos un leve incremento respecto al segundo semestre del 2017.

### Gráfico 2.4 – Tasa de interés activa en moneda extranjera cobrada al sector industrial y prima de riesgo<sup>5</sup>

(Medidas en dólares)



Fuente: Dirección de Estudios Económicos en base a BCU

La tasa Libor a 180 días se ubicó en el mayor nivel de los últimos nueve años (2,5%), por lo que se estimó una prima de riesgo de los bancos locales de 160 puntos básicos, disminuyendo respecto a diciembre de 2017, mes en el cual se había ubicado en 223 puntos básicos.

En relación a la tasa de morosidad en el sistema bancario, la misma ascendió al 3,8% del total de saldos de créditos del sector, verificando una ligera caída de 0,1 puntos porcentuales en relación a diciembre de 2017, mientras que si se compara con el primer semestre de 2017 se observa un crecimiento de 0,3 puntos porcentuales.

<sup>5</sup> La prima de riesgo se calculó como el diferencial entre la tasa de interés activa en dólares y la tasa Libor en dólares a 180 días-



Gráfico 2.5 – Tasa de morosidad del sistema bancario



Fuente: Dirección de Estudios Económicos en base al BCU

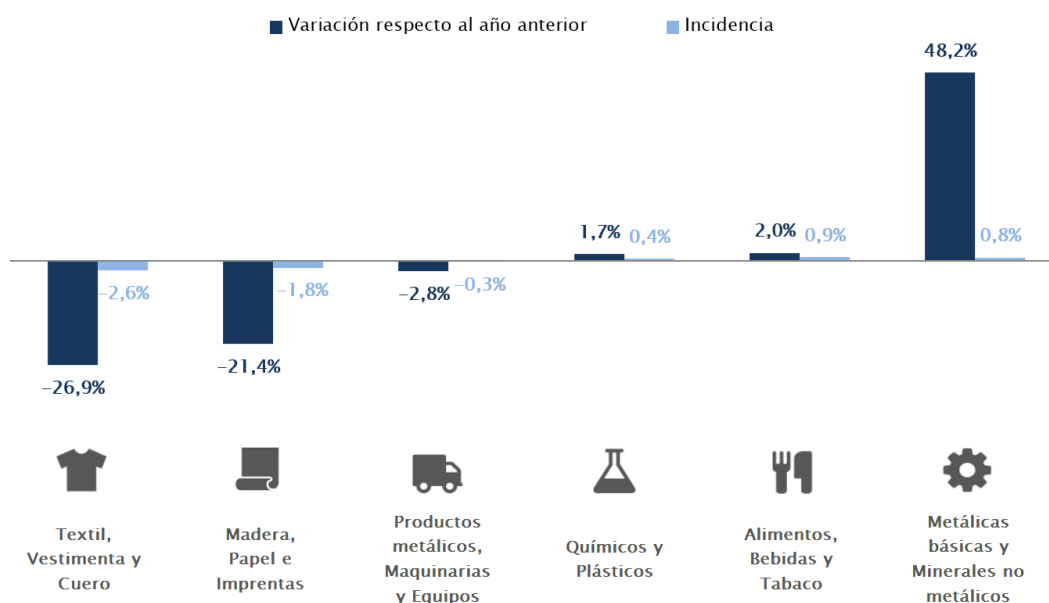
Desagregando el endeudamiento por agrupación industrial, a junio de 2018, el 47% del crédito bruto de la industria correspondió a la agrupación Alimentos, Bebidas y Tabaco, seguido por Químicos y Plásticos (27%), Textil, Vestimenta y Cuero (7%), y Productos metálicos, Maquinarias y Equipos, con una participación del 9%.

En comparación a junio de 2017, Metálicas básicas y Minerales no metálicos fue la agrupación que verificó el mayor crecimiento en su endeudamiento (48%), con una incidencia de 0,8 puntos porcentuales en la variación del crédito del sector industrial. Por su parte, Alimentos, Bebidas y Tabaco registró una suba de 2% y Químicos y Plásticos un aumento de 1,7% en su endeudamiento respectivamente.

Las restantes agrupaciones verificaron caídas en su pasivo financiero, siendo Textil, Vestimenta y Cuero la de mayor incidencia (-2,6 puntos porcentuales).



Gráfico 2.5 – Endeudamiento industrial por agrupación sectorial (Junio de 2018)



Fuente: Dirección de Estudios Económicos en base al BCU

Cuadro 2.3 – Endeudamiento bancario por agrupación industrial (En millones de dólares)

Semestre	Alimentos, Bebidas y Tabaco	Textil, Vestimenta y Cuero	Madera, Papel e Imprentas	Químicos y Plásticos	Metálicas básicas y Minerales no metálicos	Productos metálicos, Maquinarias y Equipos	Otros	Total
Jun-10	560	308	159	271	17	81	7	1.403
Dic-10	586	303	187	353	24	96	7	1.555
Jun-11	684	334	212	391	27	89	7	1.744
Dic-11	774	307	196	493	31	86	7	1.894
Jun-12	817	295	209	514	33	87	6	1.962
Dic-12	878	292	205	530	78	106	8	2.097
Jun-13	1.016	287	221	566	34	151	9	2.283
Dic-13	1.003	235	194	598	33	171	15	2.248
Jun-14	996	278	222	544	31	175	5	2.251
Dic-14	880	228	197	549	32	179	5	2.069
Jun-15	971	228	172	597	35	173	3	2.179
Dic-15	1.105	194	209	571	33	161	3	2.275
Jun-16	1.038	213	205	571	35	213	3	2.279
Dic-16	1.099	198	178	550	34	206	3	2.268
Jun-17	989	208	184	556	37	204	2	2.180
Dic-17	970	152	176	536	39	202	2	2.077
Jun-18	1.009	152	145	566	55	199	2	2.126

Fuente: Dirección de Estudios Económicos en base al BCU



## Cuadro 2.4 – Saldos de créditos vencidos por agrupación industrial

(En millones de dólares)

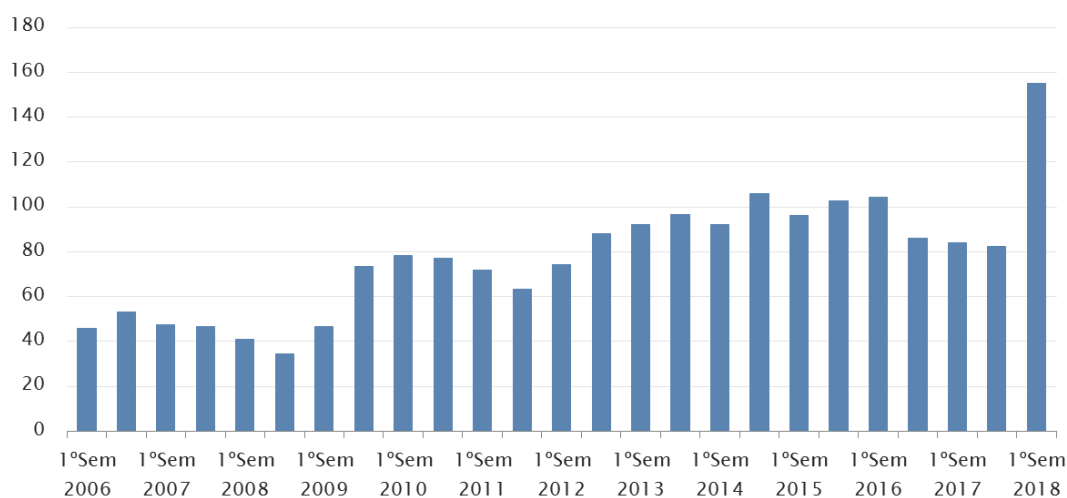
Semestre	Alimentos, Bebidas y Tabaco	Textil, Vestimenta y Cuero	Madera, Papel e Imprentas	Químicos y Plásticos	Metálicas básicas y Minerales no metálicos	Productos metálicos, Maquinarias y Equipos	Otros	Total
Jun-10	2,4	1,5	4,5	0,5	0,4	0,7	0,0	10,0
Dic-10	1,6	0,9	2,0	0,3	1,2	5,2	0,0	11,3
Jun-11	7,7	1,1	0,9	0,5	0,3	5,7	0,0	16,2
Dic-11	4,8	14,9	11,9	0,2	0,1	0,5	0,0	32,5
Jun-12	5,9	15,7	15,0	0,3	0,6	1,7	0,0	39,2
Dic-12	4,7	15,7	3,1	8,0	0,0	0,4	0,0	31,9
Jun-13	4,6	14,9	3,1	8,8	0,2	2,2	0,0	33,8
Dic-13	2,9	0,8	18,0	9,2	0,1	1,7	0,0	32,7
Jun-14	9,2	1,3	19,3	10,1	0,1	2,8	0,0	42,9
Dic-14	7,6	21,3	22,1	1,5	0,2	2,5	0,0	55,2
Jun-15	43,8	23,1	21,2	1,4	0,3	2,4	0,0	92,1
Dic-15	33,5	22,2	8,8	0,8	1,2	1,9	0,0	68,4
Jun-16	50,4	22,1	7,4	13,1	1,7	3,7	0,2	98,6
Dic-16	59,5	14,9	4,2	2,2	1,6	4,7	0,2	87,4
Jun-17	58,3	1,5	8,5	2,0	1,4	4,2	0,2	76,1
Dic-17	64,3	4,6	5,9	1,7	1,0	3,4	0,3	81,1
Jun-18	60,9	5,7	5,0	1,8	0,6	6,2	0,1	80,3

Fuente: Dirección de Estudios Económicos en base al BCU

### 3. Endeudamiento industrial en el mercado de valores

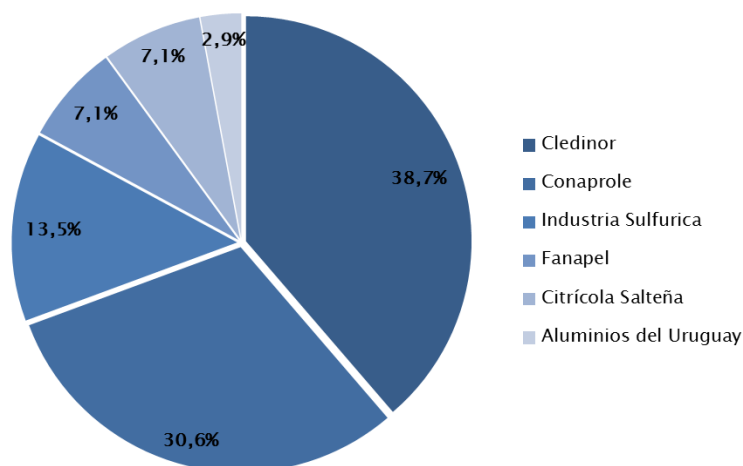
En junio de 2018, el endeudamiento industrial a través de la captación de ahorro del público alcanzó el máximo histórico de US\$ 155 millones, verificando un importante crecimiento en relación a los semestres anteriores y representando el 2,1% del PIB industrial.

Gráfico 3.1 – Endeudamiento industrial en el mercado de valores



Fuente: Dirección de Estudios Económicos en base a BCU y BVM

Gráfico 3.2 – Endeudamiento industrial en el mercado de valores por empresa (Millones de dólares)



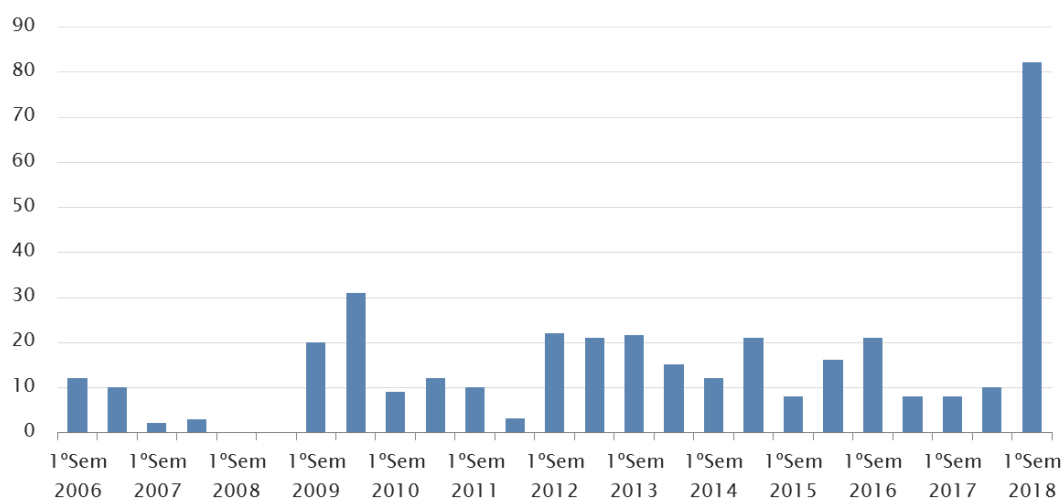
Fuente: Dirección de Estudios Económicos en base a BCU y BVM

En este sentido, en lo que respecta a las nuevas emisiones de obligaciones negociables durante el primer semestre del año, el volumen de emisión alcanzó los US\$ 82 millones, monto ocho veces mayor al registrado en el segundo semestre de 2017.



### Gráfico 3.3 – Emisión de obligaciones negociables

(Millones de dólares)



Fuente: Dirección de Estudios Económicos en base a BCU y BVM

Las agrupaciones que registraron emisiones fueron Alimentos, Bebidas y Tabaco, y Químicos y Plásticos.

En el primer caso, se destaca la emisión de obligaciones negociables del frigorífico Cledinor S.A. por US\$ 60 millones, las cuales explican el significativo aumento verificado por el endeudamiento del sector industrial en el primer semestre de 2018. La emisión tiene un plazo de diez años, con amortizaciones y pago de intereses trimestrales con una tasa en dólares de 6% anual. Asimismo, el valor mínimo de suscripción fue de US\$ 1.000, actuando como agentes de distribución la Bolsa Electrónica de Valores (BEVSA) y la Bolsa de Valores de Montevideo (BVM).

Por su parte, Conaprole también ofreció obligaciones negociables en el mercado de valores. Las mismas correspondieron a la serie 4 y 5 de Conahorro III, la primera a seis años y la segunda a cuatro años de plazo, con un valor de emisión que alcanzó los US\$ 5 millones para ambos casos. La serie 4 fue emitida en marzo de 2018, con una tasa de interés anual en dólares de 3% para los primeros tres años y del 4,5% para el plazo restante; mientras que la serie 5 se emitió en el sexto mes del año, con una tasa de 3,25% hasta junio de 2019, 3,75% hasta junio de 2020, 4,25% hasta junio de 2021, y 3,75% hasta junio de 2022. En las dos series la inversión mínima correspondió a US\$ 1.000, actuando como agentes de distribución el BROU, la BVM, el Banco BBVA y el Banco Itaú.

En el segundo caso, la empresa emisora fue Industria Sulfúrica S.A. (ISUSA) con la serie II.1 que alcanzó un valor de US\$ 12 millones. La inversión mínima fue de

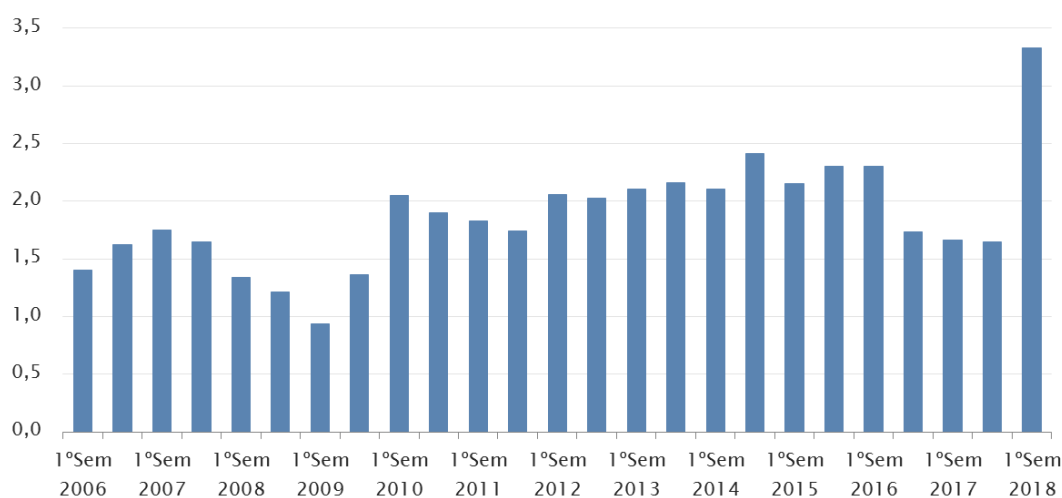


US\$ 1.000, actuando Urraburu & Hijos Corredor de Bolsa S.R.L. y la BVM como agentes de distribución. Las obligaciones negociables son a 4 años de plazo y prevé una tasa de interés en dólares del 5,375% anual.

En el primer semestre de 2018, los intereses pagados por el sector industrial en el mercado de valores alcanzaron aproximadamente US\$ 1,3 millones, duplicándose respecto al semestre anterior.

### Gráfico 3.4 – Intereses pagados por el sector industrial en el mercado de valores

(Millones de dólares)



Fuente: Dirección de Estudios Económicos en base a BCU y BVM



CAMARA DE INDUSTRIAS  
DEL URUGUAY

**Nota metodológica:**

*La aproximación al endeudamiento industrial se realiza a través de los saldos de créditos brutos del sistema bancario local, así como la información que surge del mercado de valores del Uruguay.*

*La información referente a los saldos de crédito bancarios del sector industrial se recopila mediante la información que publica el Banco Central del Uruguay (BCU). Cabe señalar que al no encontrarse en los estados financieros auditados de las instituciones financieras los créditos castigados desagregados por sector, ni los préstamos garantizados con prenda de depósitos, no es posible incorporarlos al análisis del endeudamiento industrial.*

*En lo que refiere al mercado de valores, se procesó la información del BCU y la Bolsa de Valores de Montevideo referida a las emisiones de obligaciones negociables en el mercado local.*

*Para acceder a las series históricas y a la metodología dirigirse a [www.ciu.com.uy](http://www.ciu.com.uy). Por cualquier duda o consulta puede enviar un e-mail a [dee@ciu.com.uy](mailto:dee@ciu.com.uy).*

**Cámara de Industrias del Uruguay**

Avda. Italia 6101 - 11500 - Montevideo / Uruguay

Tel: 2604 0464 - Fax: 2604 0501 - [ciu@ciu.com.uy](mailto:ciu@ciu.com.uy) - [www.ciu.com.uy](http://www.ciu.com.uy)



#### 4. Anexo estadístico

**Cuadro 4.1 – Crédito bruto bancario de la agrupación Alimentos, Bebidas y Tabaco**  
(Millones de dólares)

Descripción	jun.-15	dic.-15	jun.-16	dic.-16	jun.-17	dic.-17	jun.-18
Elaboración de productos lácteos	153	207	193	223	218	258	256
Producción, procesamiento y conservación de carne y productos cárnicos	191	239	231	285	257	257	246
Elaboración de productos de molinería. Molinos arroceros.	173	166	189	177	176	150	174
Elaboración de bebidas malteadas y de malta	61	90	69	72	61	40	54
Elaboración de otros productos alimenticios n.c.p.	42	46	46	40	27	30	35
Elaboración de aceites y grasas de origen vegetal y animal	49	43	45	38	41	35	34
Elaboración de productos de molinería. Molinos harineros	64	63	49	45	32	34	31
Elaboración de productos de panadería	15	24	25	33	30	31	29
Elaboración de alimentos preparados para animales	7	8	11	12	12	26	26
Elaboración y conservación de frutas, legumbres y hortalizas	58	57	54	52	36	31	21
Elaboración de bebidas no alcohólicas; producción de aguas minerales	6	13	10	11	5	7	7
Elaboración de azúcar	7	7	8	6	7	6	7
Elaboración y conservación de pescado y productos de pescado	42	33	20	11	6	3	3
Resto	104	110	89	94	83	62	87
<b>Total</b>	<b>971</b>	<b>1.105</b>	<b>1.038</b>	<b>1.099</b>	<b>989</b>	<b>970</b>	<b>1.009</b>

Fuente: Dirección de Estudios Económicos en base al BCU

**Cuadro 4.2 – Crédito bruto bancario de la agrupación Textil, Vestimenta y Cuero**  
(Millones de dólares)

Descripción	jun.-15	dic.-15	jun.-16	dic.-16	jun.-17	dic.-17	jun.-18
Preparación e hilatura de fibras textiles; tejeduría de productos textiles	93	86	79	84	68	82	71
Curtido y adobo de cueros	91	65	97	80	112	41	55
Fabricación de prendas de vestir, excepto prendas de piel	9	12	11	11	10	9	8
Acabado de productos textiles	12	12	10	9	7	9	8
Fabricación de otros productos textiles n.c.p.	1	1	2	1	1	1	1
Fabricación de tejidos y artículos de punto y ganchillo	1	0	0	0	0	0	0
Resto	21	17	13	13	9	10	8
<b>Total</b>	<b>228</b>	<b>194</b>	<b>213</b>	<b>198</b>	<b>208</b>	<b>152</b>	<b>152</b>

Fuente: Dirección de Estudios Económicos en base al BCU

**Cuadro 4.3 – Crédito bruto bancario de la agrupación Madera, Papel e Imprentas**  
(Millones de dólares)

Descripción	jun.-15	dic.-15	jun.-16	dic.-16	jun.-17	dic.-17	jun.-18
Fabricación de pasta de madera, papel y cartón	39	44	76	34	65	58	39
Aserrado y acepilladura de madera	40	47	46	45	47	41	38
Fabricación de otros artículos de papel y cartón	10	49	19	13	17	24	18
Actividades de impresión	31	29	24	50	18	17	16
Fabricación de papel y cartón ondulado y de envases de papel y cartón	23	20	19	15	16	15	15
Fabricación de hojas de madera para enchapado	3	3	3	4	5	5	5
Fabricación de otros productos de madera	9	5	5	5	7	6	3
Resto	16	11	13	12	10	9	9
<b>Total</b>	<b>172</b>	<b>209</b>	<b>205</b>	<b>178</b>	<b>184</b>	<b>176</b>	<b>145</b>

Fuente: Dirección de Estudios Económicos en base al BCU



#### Cuadro 4.4 – Crédito bruto bancario de la agrupación Químicos y Plásticos

(Millones de dólares)

Descripción	jun.-15	dic.-15	jun.-16	dic.-16	jun.-17	dic.-17	jun.-18
Fabricación de productos farmacéuticos, sustancias medicinales	234	236	249	238	242	251	243
Fabricación de productos de plástico	68	70	79	89	82	75	80
Fabricación de plaguicidas y otros productos de uso agropecuario	88	70	60	58	63	62	64
Fabricación de productos de la refinación del petróleo	31	30	31	32	31	31	46
Fabricación de otros productos químicos n.c.p.	21	23	23	20	17	25	33
Fabricación de sustancias químicas básicas, excepto abonos	39	31	30	26	24	22	25
Fabricación de abonos y compuestos de nitrógeno	51	37	29	28	44	20	22
Fabricación de pinturas, barnices y productos de revestimiento	25	24	22	19	19	16	20
Fabricación de plásticos en formas primarias y de caucho sintético	24	25	26	22	17	17	17
Fabricación de jabones y detergentes, preparados para limpiar y pulir	7	8	9	8	9	9	9
Resto	9	17	14	9	7	9	6
Total	597	571	571	550	556	536	566

Fuente: Dirección de Estudios Económicos en base al BCU

#### Cuadro 4.5 – Crédito bruto bancario de la agrupación Metálicas básicas y Minerales no metálicos

(Millones de dólares)

Descripción	jun.-15	dic.-15	jun.-16	dic.-16	jun.-17	dic.-17	jun.-18
Fabricación de cemento, cal y yeso	8	8	8	10	10	10	18
Industrias básicas de hierro y acero	11	10	12	9	9	10	12
Fabricación de vidrio y productos de vidrio	3	4	3	3	6	7	11
Fabricación de artículos de hormigón, cemento y yeso	7	7	7	7	7	6	7
Fabricación de otros productos minerales no metálicos n.c.p.	0	0	1	0	1	1	1
Resto	5	4	4	4	5	6	6
Total	35	33	35	34	37	39	55

Fuente: Dirección de Estudios Económicos en base al BCU

#### Cuadro 4.6 – Crédito bruto bancario de la agrupación Productos metálicos, maquinarias y Equipos

(Millones de dólares)

Descripción	jun.-15	dic.-15	jun.-16	dic.-16	jun.-17	dic.-17	jun.-18
Fabricación de maquinaria agropecuaria y forestal	51	51	55	55	55	54	54
Fabricación de aparatos de uso doméstico n.c.p.	3	3	10	12	12	12	12
Fabricación de productos metálicos para uso estructural	16	13	11	12	11	11	12
Fabricación de otros productos elaborados de metal n.c.p.	8	7	6	7	7	6	7
Fabricación de instrumentos y aparatos para medir, ensayar, navegar y otros	0	0	0	0	0	0	0
Resto	95	87	132	119	120	119	114
Total	173	161	213	206	204	202	199

Fuente: Dirección de Estudios Económicos en base al BCU