

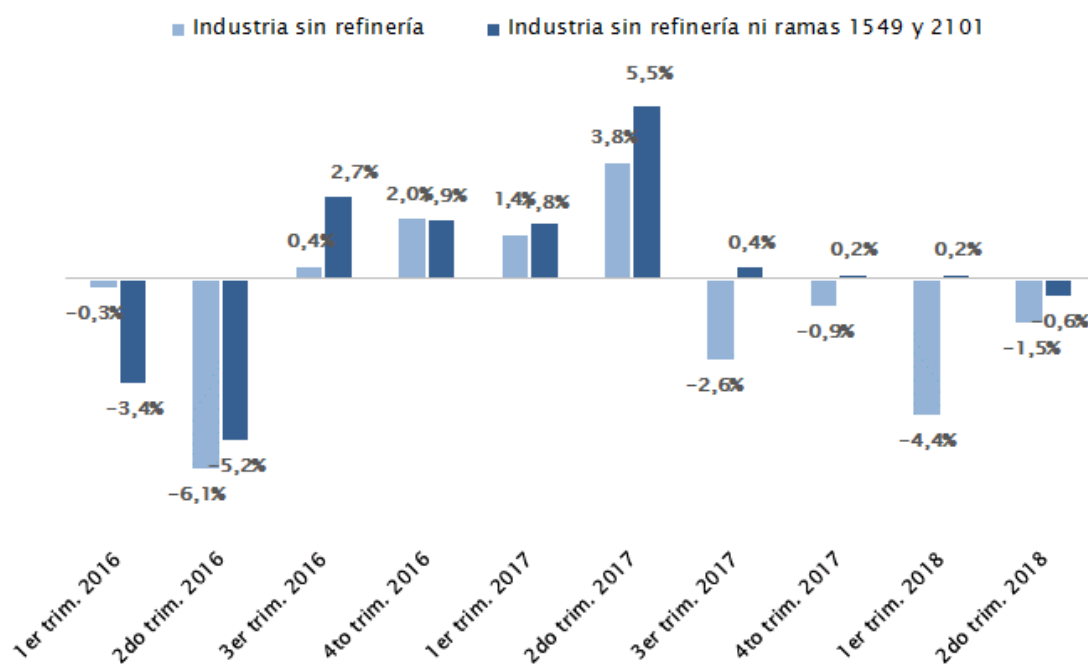
INDICADORES DE DIFUSIÓN EN LA INDUSTRIA

Informe trimestral – Abril – Junio 2018
Año 12 – N° 44
28 de agosto de 2018

Dirección de Estudios Económicos¹
Teléfono: (+598) 2604 04 64 int. 142
Correo: dee@ciu.com.uy / Sitio web: DEE

En el segundo trimestre de 2018, el Índice de Volumen Físico (IVF) de la industria manufacturera sin incluir la refinería de ANCAP registró una caída del 1,5% respecto a igual período del año anterior. Por su parte, si se excluyen las ramas en las cuales se encuentran las empresas Pepsi ZF (rama 1549), UPM y Montes del Plata (rama 2101), la producción habría verificado una caída del 0,6%, consolidando la desaceleración que se observa desde el tercer trimestre de 2017.

Gráfico 1 – Variación trimestral interanual de la producción industrial sin refinería
(Base 2006=100)



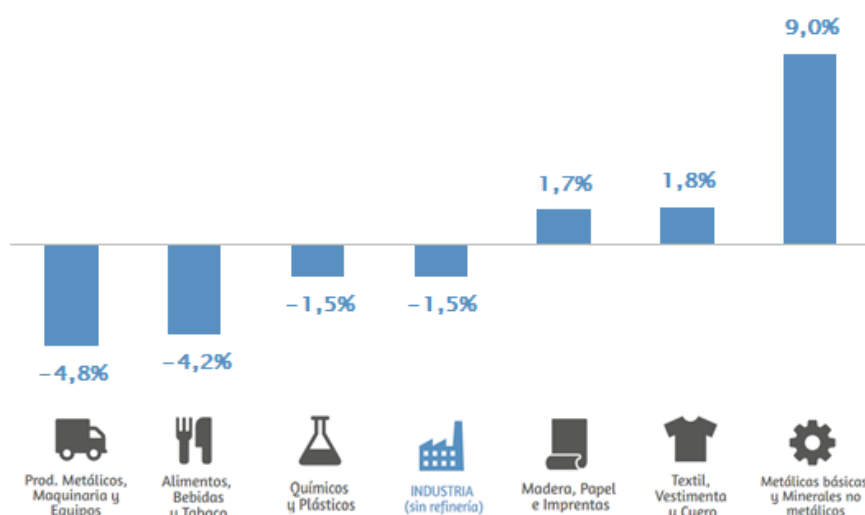
Fuente: Dirección de Estudios Económicos en base al INE

En abril – junio de 2018, la agrupación con mayor crecimiento interanual fue Metálicas básicas y Minerales no metálicos (9%), registrando una incidencia positiva de 0,5 puntos porcentuales en el total de la industria. Dicha evolución se explica en gran medida por el desempeño de las ramas Fabricación de otros productos minerales no metálicos y Fabricación de artículos de cemento y yeso, con incrementos del 175,1% y 32,3% respectivamente.

¹ Director: Cr. Mag. Sebastián Pérez. Equipo técnico: Ec. Mag. Valeria Cantera, Ec. Florencia Betancor, Ec. Isabel Fleitas. Secretaria: Sra. Nuria Juvé.

La producción de Textil, Vestimenta y Cuero verificó un aumento del 1,8% respecto a abril - junio de 2017, con una incidencia positiva de 0,1 puntos porcentuales. Ello se debió principalmente al crecimiento de las ramas Lavaderos y fabricación de tops (13,2%) y Fabricación de maletas, bolsos de mano, que comprende la producción de asientos para autos (4,8%).

Gráfico 2 - Variación de la producción por agrupación industrial

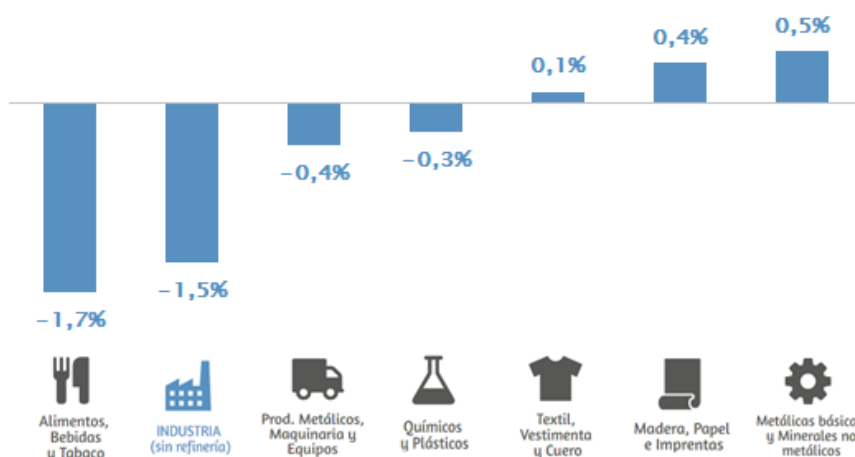


Fuente: Dirección de Estudios Económicos en base al INE

Asimismo, Madera, Papel e Imprentas registró un aumento en su actividad del 1,7% en relación al segundo trimestre del año anterior, y una incidencia positiva de 0,4 puntos porcentuales en el total de la industria. Fabricación de pulpa de madera, papel y cartón y Aserraderos fueron las ramas que registraron una mayor incidencia positiva, verificando crecimientos del 2,7% y 21,9% respectivamente.

Por el contrario, la agrupación Químicos y Plásticos verificó una caída del 1,5% con respecto a igual período de 2017, con una incidencia negativa de 0,3 puntos porcentuales. Dicho comportamiento se explica principalmente por el descenso en la producción de Fabricación de plaguicidas y otros productos químicos (-41,6%) y Fabricación de pintura, barnices y lacas (-25,7%).

Gráfico 3 – Incidencia de la variación de la producción por agrupación industrial



Fuente: Dirección de Estudios Económicos en base al INE

El sector Alimentos y Bebidas también presentó un deterioro de su producción en la comparación interanual (-4,2%), incidiendo negativamente 1,7 puntos porcentuales en el total de la industria. Esta caída se debió al mal desempeño de Elaboración de otros productos alimenticios n.c.p. (-13,6%), Fabricación de bebidas sin alcohol y aguas de mesa (-8,9%) y Matanza de ganado (-5,4%).

Por último, la agrupación Productos metálicos, Maquinaria y Equipos fue la menos dinámica al registrar una contracción interanual del 4,8%, con una incidencia negativa de 0,4 puntos porcentuales. Dentro de este grupo, las ramas con mayor incidencia negativa fueron Fabricación de muebles y de colchones (-36,4%), Fabricación de maquinaria de uso general (-30,6%) y Fabricación de uso especial (-25,2%).

1. Indicadores de Difusión

El Gráfico 1.1 muestra la evolución trimestral del Índice de Volumen Físico² y del Índice de Difusión³ de la producción industrial. Este último se mantuvo relativamente estable en la comparación interanual.

El indicador de difusión muestra cómo se distribuye el crecimiento de la producción en el total de las ramas que componen la industria manufacturera. Si bien por su metodología de construcción el índice no arroja el número de ramas que expandieron o disminuyeron su actividad productiva, se observó que de un total de 60 sectores, 29

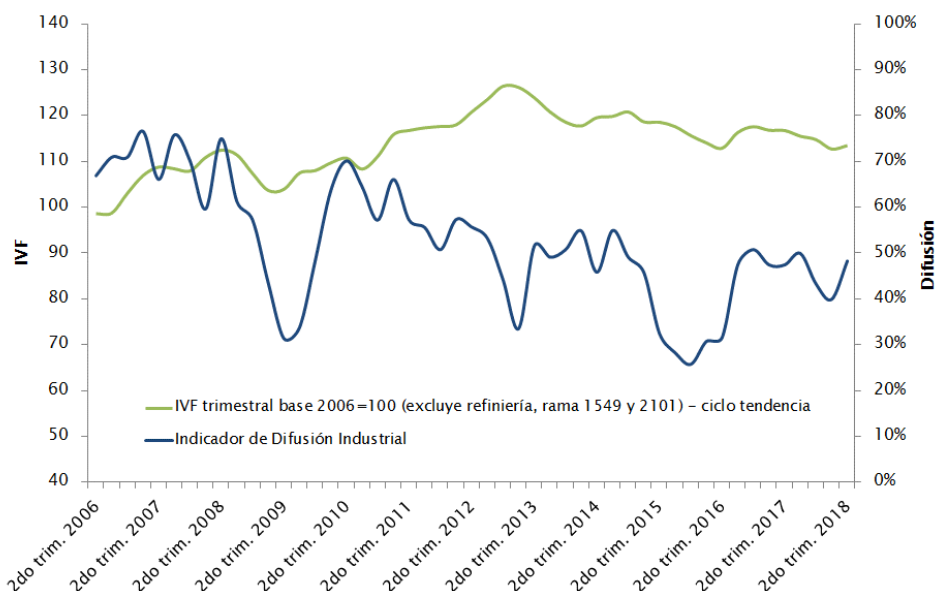
² IVF desestacionalizado (excluida la refinería de ANCAP y las ramas 1549 y 2101, estas últimas asociadas a las empresas Pepsi, UPM y Montes del Plata instaladas en zonas francas).

³ Para la construcción del indicador de difusión de la actividad industrial, hasta el año 2002, se excluyen las ramas 1514, 1543, 1712, 1911, 1912, 2010, 2021, 2511, 2610, 2691, 2692, 2699, 2812, 2910, 2930 y 3699 bajo la clasificación CIU Rev. 3, debido a que no se cuenta con información desagregada del IVF para dichas ramas. Además se dejó de considerar la rama 1600 (donde se encuentra incluida la producción de tabaco) a partir de setiembre de 2011, la rama 3590 desde agosto de 2014 y la rama 2320 desde agosto de 2018.

contrajeron su actividad en el segundo trimestre del año respecto a igual período de 2017.

Gráfico 1.1 – Indicador de difusión de la producción industrial

(Series trimestrales)

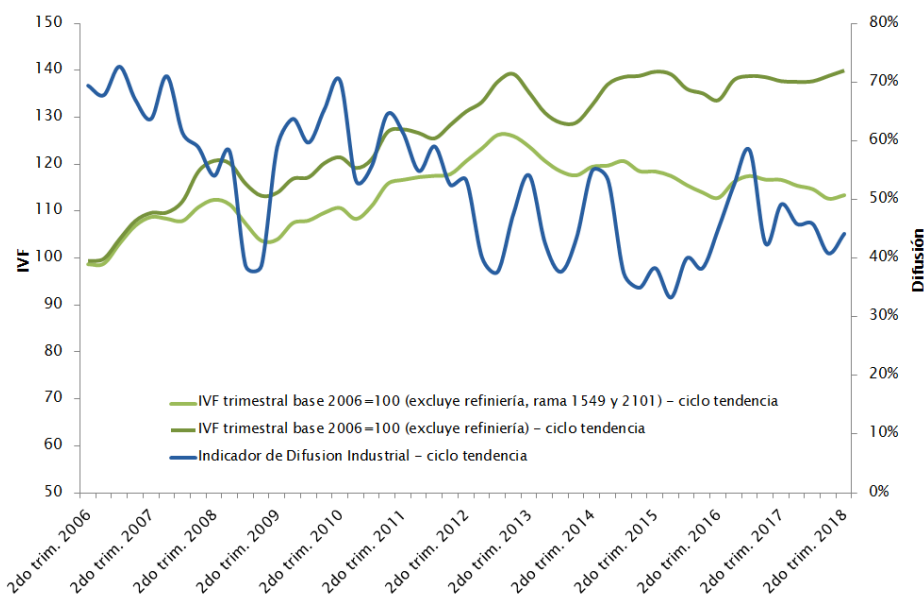


Fuente: Dirección de Estudios Económicos en base al INE

Para complementar el análisis, se construye el indicador de difusión a partir de las series en ciclo tendencia. En el segundo trimestre de 2018, dicho indicador presentó un leve crecimiento respecto al trimestre anterior.

Gráfico 1.2 – Indicador de difusión de la producción industrial

(Series trimestrales desestacionalizadas)

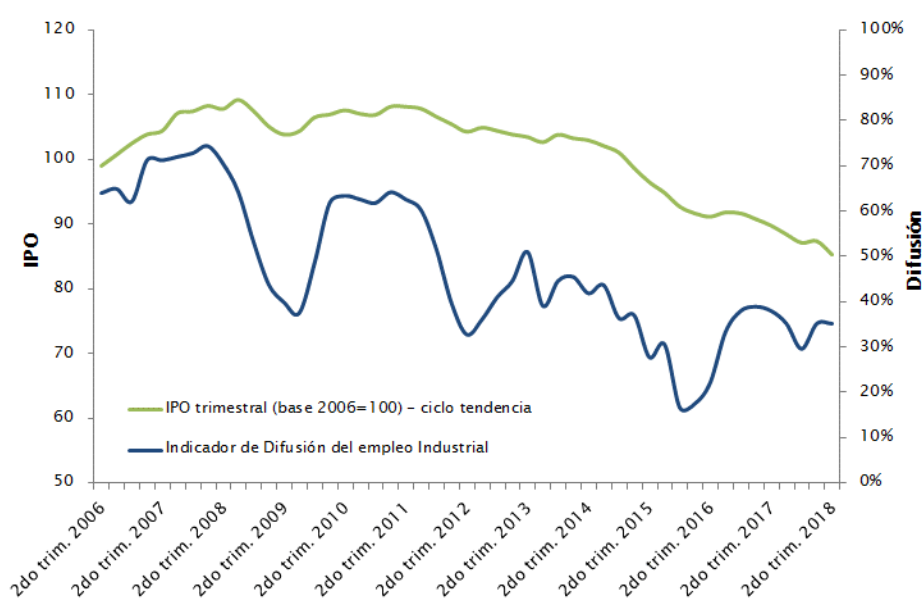


Fuente: Dirección de Estudios Económicos en base al INE

A los efectos de analizar el comportamiento del empleo en la industria con la misma metodología, en el Gráfico 1.3 se muestra la evolución trimestral del Índice de Personal Ocupado (IPO) y del Índice de Difusión del Empleo Industrial. Este último mantuvo su tendencia a la baja, y aún se mantiene en niveles deprimidos, por lo que las ramas que destruyeron puestos de trabajo, en el segundo trimestre del año, son más que las que aumentaron su personal ocupado. En lo que respecta a la variación interanual del IPO, desde el último trimestre de 2011 se observan variaciones negativas, que continúan afectando a la mayoría de los sectores industriales.

Gráfico 1.3 – Indicador de difusión del empleo industrial

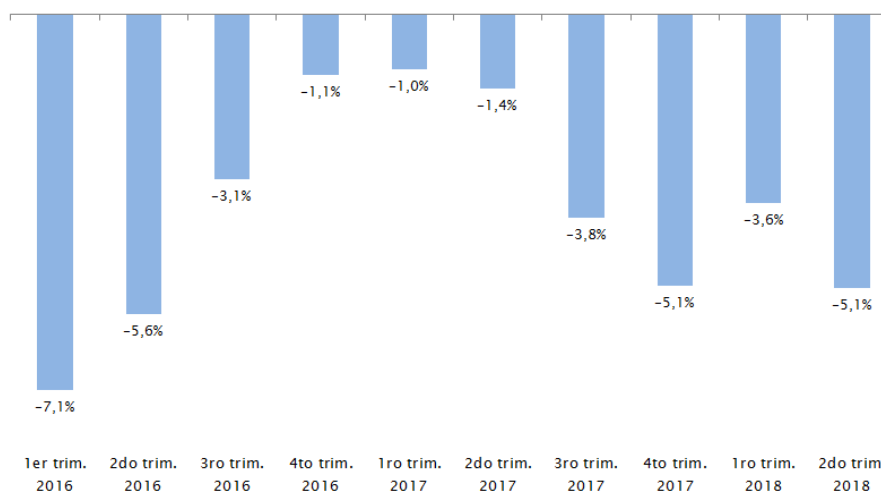
(Series trimestrales)



Fuente: Dirección de Estudios Económicos en base al INE

Gráfico 1.4 – Variación interanual del empleo industrial

(IPO trimestral Base 2006=100)



Fuente: Dirección de Estudios Económicos en base al INE



Nota metodológica:

Los Indicadores de Difusión Industrial Interanual se elaboran a partir de la variación interanual de las series trimestrales correspondientes al Índice de Volumen Físico e Índice de Personal Ocupado por rama industrial (a cuatro dígitos del CIU rev 3), mientras que el Indicador de Difusión Industrial desestacionalizado es construido en base a variaciones trimestrales de las series ajustadas por los efectos estacionales.

Para su construcción se le asigna un valor 1 a aquellos sectores cuya tasa de crecimiento es mayor que 1% y 0 a los sectores cuya tasa es menor que -1%. En el caso que la tasa de crecimiento se encuentre en el intervalo (-1%; 1%) se asigna el valor 0,5. El valor final del índice corresponde a la suma de los valores asignados a cada uno de los sectores dividido por el total de sectores considerados, transformándolo luego en porcentajes.

Cabe destacar, que la información que se utiliza en su elaboración considera únicamente el sentido del cambio en el crecimiento de la producción de los sectores que componen el Índice y no su magnitud, participando todos los sectores considerados con la misma ponderación.

Por cualquier duda o consulta puede enviar un e-mail a dee@ciu.com.uy.