



ENCUESTA INDUSTRIAL¹

Informe trimestral – 4º trimestre de 2017

Año 3 – N° 13

9 de abril de 2018

Dirección de Estudios Económicos¹

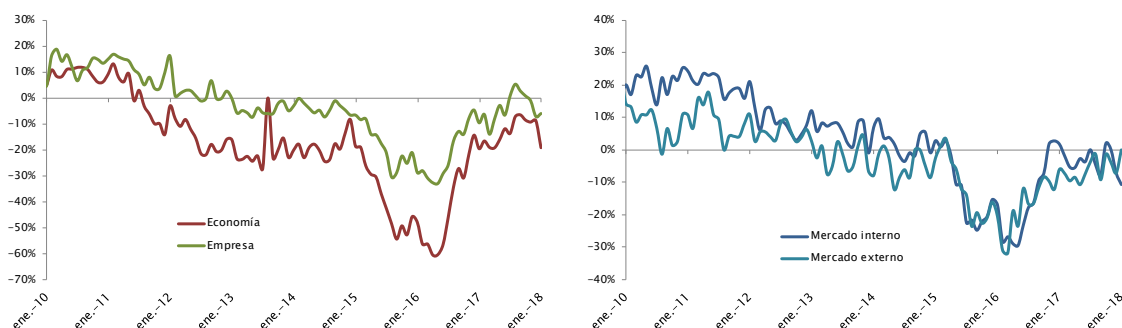
Teléfono: (+598) 2604 04 64 int. 142

Correo: dee@ciu.com.uy / Sitio web: DEE

En enero de 2018, las expectativas empresariales industriales respecto a la economía verificaron una importante caída en relación diciembre de 2017, revirtiendo la tendencia alcista que venían registrando. Por su parte, las correspondientes al comportamiento futuro del mercado interno también se mostraron a la baja, mientras que las expectativas respecto al mercado externo y a la empresa presentaron una leve mejora. Todas se ubican en niveles levemente negativos en la comparación histórica.

Gráfico 1 – Evolución de las expectativas empresariales

(Neto de respuestas positivas versus respuestas negativas)



Fuente: Dirección de Estudios Económicos

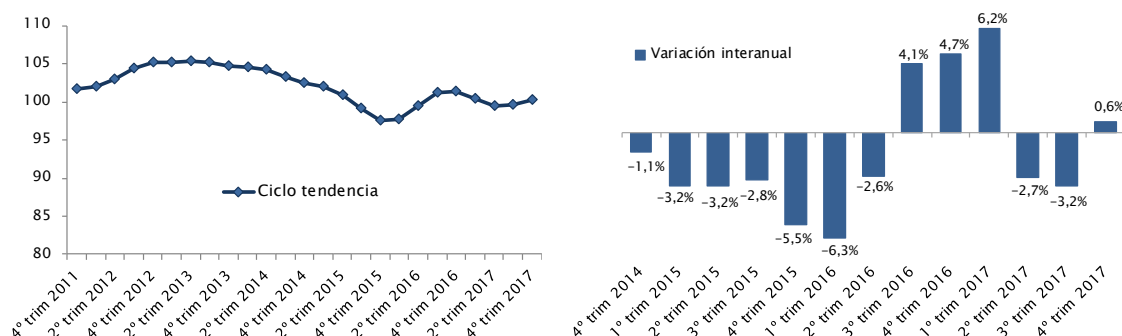
En el cuarto trimestre de 2017, las ventas en volúmenes físicos del núcleo del sector industrial² registraron un leve incremento del 0,6% en relación a igual trimestre de 2016. En 2017, las ventas totales permanecieron estables en términos interanuales, al igual que el año anterior.

¹ **Director:** Cr. Mag. Sebastián Pérez. **Equipo técnico:** Ec. Mag. Valeria Cantera, Ec. Florencia Betancor, Ec. Isabel Fleitas. **Secretaría:** Sra. Nuria Juvé

² Se excluye la actividad de la refinería de ANCAP y la producción de las empresas instaladas en zonas francas (Pepsi, UPM y Montes del Plata).

Gráfico 2 – Ventas industriales en volúmenes físicos

(Base 2016=100, excluye refinería de ANCAP y empresas en Zonas Francas)

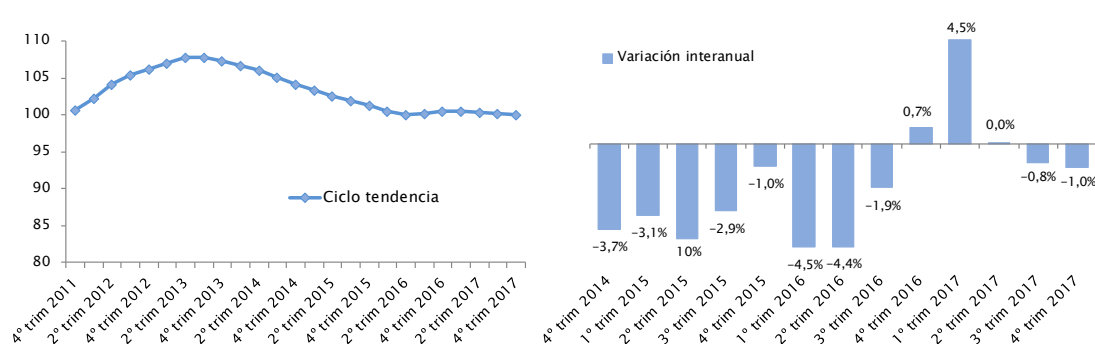


Fuente: Dirección de Estudios Económicos

Por otro lado, las ventas industriales en volúmenes físicos con destino al mercado interno presentaron una caída del 1% en el último trimestre de 2017 en la comparación interanual. En el acumulado del año, las ventas al mercado interno presentaron un leve crecimiento (0,6%) en relación a 2016. En ciclo tendencia, es decir, excluyendo factores estacionales e irregulares, las colocaciones en el mercado interno han mostrado un comportamiento de relativa estabilidad desde el segundo trimestre de 2016, y se mantienen en niveles históricamente reducidos.

Gráfico 3 – Ventas industriales con destino al mercado interno en volúmenes físicos

(Base 2016=100, excluye refinería de ANCAP)

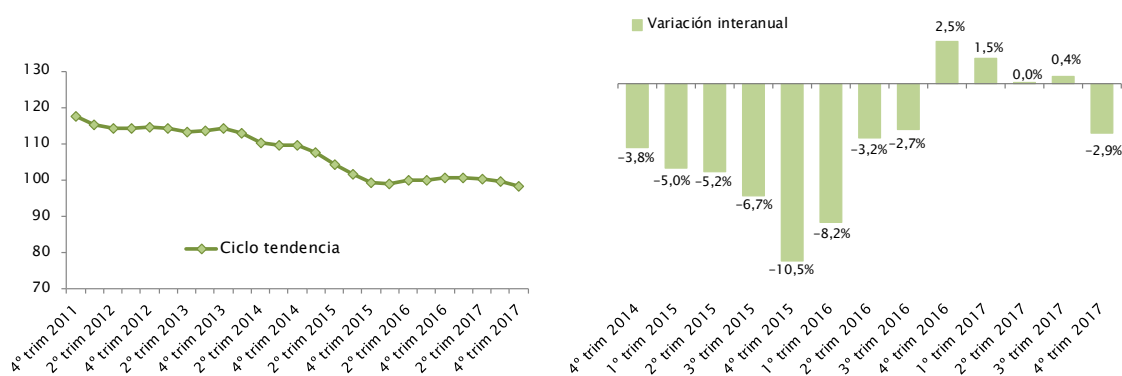


Fuente: Dirección de Estudios Económicos

Por su parte, si bien el empleo industrial es una de las variables que más se ha deteriorado en los últimos años, a inicios de 2017 se había frenado esa tendencia. Sin embargo, como se puede observar en el gráfico 4, en octubre – diciembre de 2017 el empleo volvió a caer, registrando una variación negativa del 2,9% en términos interanuales y ubicándose en niveles muy bajos en la comparación histórica. Considerando todo el año 2017, el personal ocupado en la industria se habría reducido levemente en relación al año anterior (-0,3%).

Gráfico 4 – Empleo industrial

(Base 2016=100, excluye refinería de ANCAP)



Fuente: Dirección de Estudios Económicos