



# ÍNDICE DE PRECIOS DE EXPORTACIÓN

Informe mensual – Febrero 2018

Año 13 – N° 144  
4 de abril de 2018

Dirección de Estudios Económicos<sup>1</sup>

Teléfono: (+598) 2604 04 64 int. 142  
Correo: [dee@ciu.com.uy](mailto:dee@ciu.com.uy) / Sitio web: [DEE](http://DEE)

En febrero de 2018, el Índice de Precios de Exportación (IPE) en dólares de la economía registró un leve aumento respecto a enero (0,6%), mientras que en la comparación interanual verificó un crecimiento del 5,4%. En lo que respecta al sector industrial, el IPE en dólares aumentó 0,3% en relación al mes anterior, registrando una suba del 4,5% en términos interanuales. Este comportamiento se explicó principalmente por un mejor desempeño de los precios del sector lácteo y cárnico.

## Gráfico 1 – Índice de Precios de Exportación del sector industrial

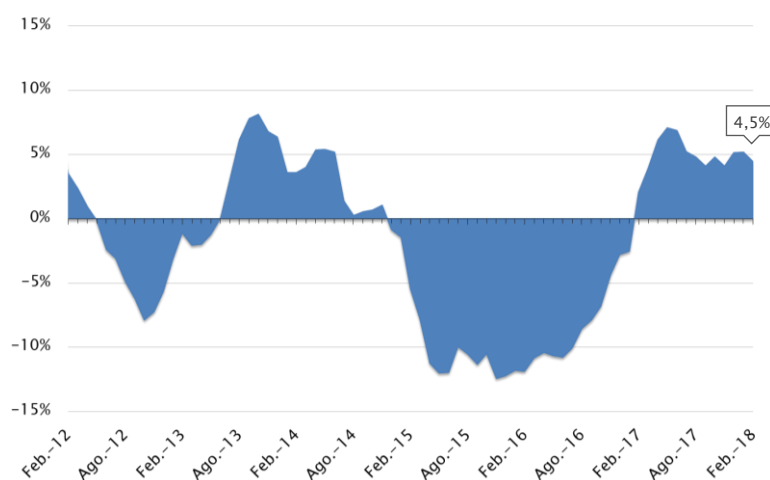
(Base 2004=100)



Fuente: Dirección de Estudios Económicos en base a SmartDATA

<sup>1</sup> **Director:** Cr. Mag. Sebastián Pérez. **Equipo técnico:** Ec. Mag. Valeria Cantera, Ec. Florencia Betancor, Ec. Isabel Fleitas. **Secretaría:** Sra. Nuria Juvé.

Gráfico 2 – Variación interanual del IPE del sector industrial

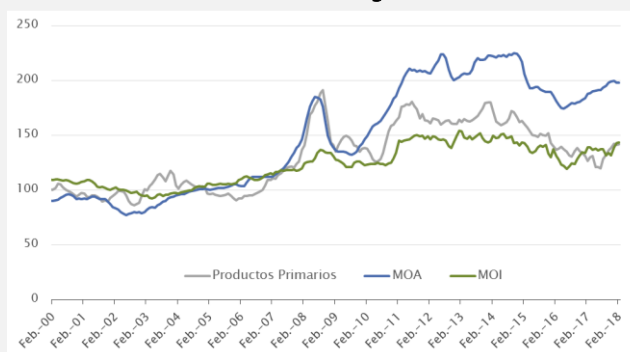


Fuente: Dirección de Estudios Económicos en base a SmartDATA

### Precios de exportación según clasificación por Grandes Rubros

Al analizar la evolución de los precios de exportación de acuerdo a la clasificación de grandes rubros, queda en evidencia que tanto las Manufacturas de Origen Agropecuario (MOA), como las Manufacturas de Origen Industrial (MOI) y los productos primarios determinaron la tendencia ascendente del indicador en los últimos meses, destacándose el rol de las primeras. Esto se justifica en el importante peso relativo de las MOA en las exportaciones totales (cerca al 50%).

Gráfico – Evolución del IPE según Grandes Rubros



Fuente: Dirección de Estudios Económicos en base a SmartDATA/CNCE

En efecto, en febrero de 2018 los precios de exportación de las MOA aumentaron 5,2% en relación a igual mes de 2017, verificando una desaceleración en el crecimiento que vienen registrando desde hace meses, y se incrementaron 8,3% en el año móvil que finaliza en el segundo mes del año. Cabe destacar que si bien dichos precios se sitúan en niveles elevados en la comparación histórica, aún se encuentran por debajo de los máximos registrados entre 2011 y 2014.

Por su parte, el Índice de Precios de Exportación de las MOI presentó un incremento interanual mensual de 3,4%, mientras que los productos primarios fueron los que experimentaron un mayor crecimiento (12,2%). No obstante, en el año móvil cerrado a febrero de 2018 los productos primarios verificaron una caída de 1,8%, en tanto las MOI crecieron 7,7%.



A nivel sectorial, los precios de las exportaciones de la agrupación Alimentos y Bebidas permanecieron relativamente estables con respecto a enero (-0,1%), aumentando 5,1% en comparación a febrero de 2017. Este crecimiento obedeció fundamentalmente al incremento de los precios del sector lácteo y de la carne.

Por su parte, Textil, Vestimenta y Cuero verificó una leve caída del 0,3% en el precio de sus ventas externas en relación a enero, y un incremento del 1,3% en la comparación interanual, explicado por la trayectoria del precio del cuero.

Finalmente, los precios de exportación en dólares de Químicos y Plásticos mostraron un crecimiento del 1,2% respecto al mes anterior y del 5% en relación febrero de 2017, lo que se explicó principalmente por el buen desempeño de los precios de preformas pet y agentes de superficies orgánicos.

#### Febrero 2018 (Variación interanual)



El indicador mensual de los precios de las exportaciones uruguayas se construye para diferentes sectores de la industria nacional y cuenta con datos desde enero de 1999.

Una vez filtradas las observaciones atípicas de la base de exportaciones mensuales, se procede a realizar un índice de precios de tipo Paasche.

Para su construcción, se supone que los valores de exportación que se registran a 10 dígitos, responden a un producto uniforme (no se toma en cuenta ni el destino de las ventas, ni la empresa que realiza la exportación para la realización de los datos apareados con el fin de identificar productos uniformes). Además, con el objetivo de quitarle fluctuaciones a los índices mensuales, se calcularon precios unitarios de trimestres móviles centrados.

Finalmente, cabe señalar que los datos publicados en los últimos cinco meses resultan preliminares y pueden estar sujetos a leves revisiones posteriores.

Para acceder a las series históricas y a la metodología dirigirse a [www.ciu.com.uy](http://www.ciu.com.uy). Por cualquier duda o consulta referente al IPE puede enviar un e-mail a [dee@ciu.com.uy](mailto:dee@ciu.com.uy)



Índices de Precios de Exportación		
Base 2004=100		
Mes	Industria	General
Jul-16	151,4	154,1
Ago-16	153,6	153,5
set-16	153,7	152,3
Oct-16	155,3	151,9
Nov-16	156,3	150,8
Dic-16	157,7	152,7
Ene-17	158,0	153,3
Feb-17	159,6	155,7
Mar-17	159,4	157,3
Abr-17	158,9	157,8
May-17	159,4	157,5
Jun-17	159,2	156,2
Jul-17	159,3	155,8
Ago-17	161,0	157,9
set-17	159,9	157,4
oct-17*	162,8	160,1
nov-17*	162,7	159,7
dic-17*	165,9	162,8
ene-18*	166,2	163,0
feb-18*	166,8	164,0
Variaciones mensuales		
Jul-16	1,6%	0,2%
Ago-16	1,5%	-0,4%
set-16	0,0%	-0,8%
Oct-16	1,1%	-0,2%
Nov-16	0,6%	-0,7%
Dic-16	0,9%	1,2%
Ene-17	0,2%	0,4%
Feb-17	1,0%	1,5%
Mar-17	-0,1%	1,0%
Abr-17	-0,3%	0,3%
May-17	0,3%	-0,2%
Jun-17	-0,1%	-0,8%
Jul-17	0,1%	-0,2%
Ago-17	1,1%	1,3%
set-17	-0,7%	-0,3%
oct-17*	1,8%	1,7%
nov-17*	-0,1%	-0,3%
dic-17*	2,0%	2,0%
ene-18*	0,2%	0,1%
feb-18*	0,3%	0,6%
Variaciones anuales punta a punta		
2010	19,1%	18,6%
2011	10,5%	10,1%
2012	-5,7%	-2,1%
2011	6,4%	6,6%
2012	3,6%	5,3%
2013	3,6%	4,5%
2014	-0,8%	-3,3%
2015	-12,2%	-13,0%
2016	-2,8%	-3,7%
2017	5,2%	6,6%
Feb-18/ Feb-17	4,5%	5,4%

\* Datos preliminares  
Fuente: DEE en base a SmartDATA