

DESEMPEÑO DE LA INDUSTRIA DEL CEMENTO EN URUGUAY

Informe trimestral – 1º trimestre de 2019
Año 3 – N° 9
24 de mayo de 2019

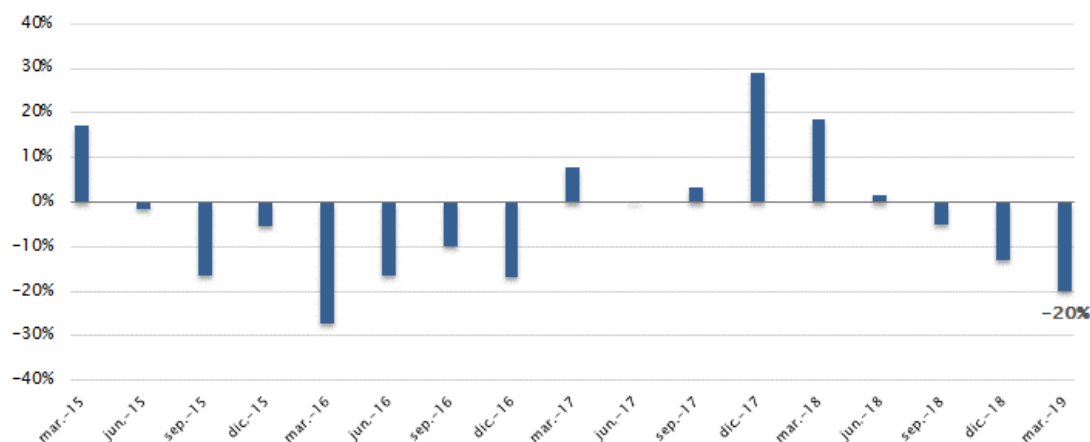
Dirección de Estudios Económicos¹
Teléfono: (+598) 2604 04 64 int. 142
Correo: dee@ciu.com.uy / Sitio web: [dee](http://dee.ciu.com.uy)

Según datos de las empresas nacionales fabricantes de cemento, en el primer trimestre de 2019, las ventas de cemento ascendieron a 175 mil toneladas, verificando una caída del 20% en relación a igual trimestre del año anterior.

De ese total, el 3% tuvo la exportación como destino (5 mil toneladas, en su mayoría a Paraguay) y el restante 97% se comercializó en el mercado interno (170 mil toneladas).

Gráfico 1 – Variación interanual de las ventas de cemento

(Variaciones trimestrales, en toneladas)



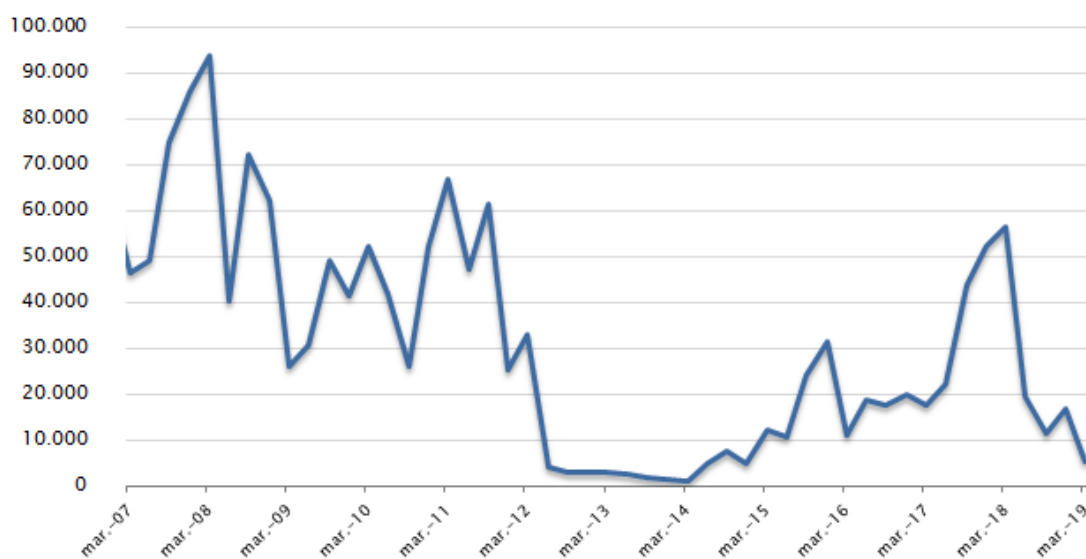
Fuente: Dirección de Estudios Económicos en base a datos de la AFPCU

La caída de las ventas del primer trimestre obedeció a una fuerte disminución de las exportaciones (-91%), ya que aumentaron las colocaciones en plaza en igual período (4,8%).

¹ **Director:** Cr. Mag. Sebastián Pérez. **Equipo técnico:** Ec. Mag. Valeria Cantera, Ec. Isabel Fleitas y An. Ec. Sebastián Liuzzi. **Secretaría:** Sra. Nuria Juvé.

Gráfico 2 – Evolución de las exportaciones de cemento

(Toneladas)

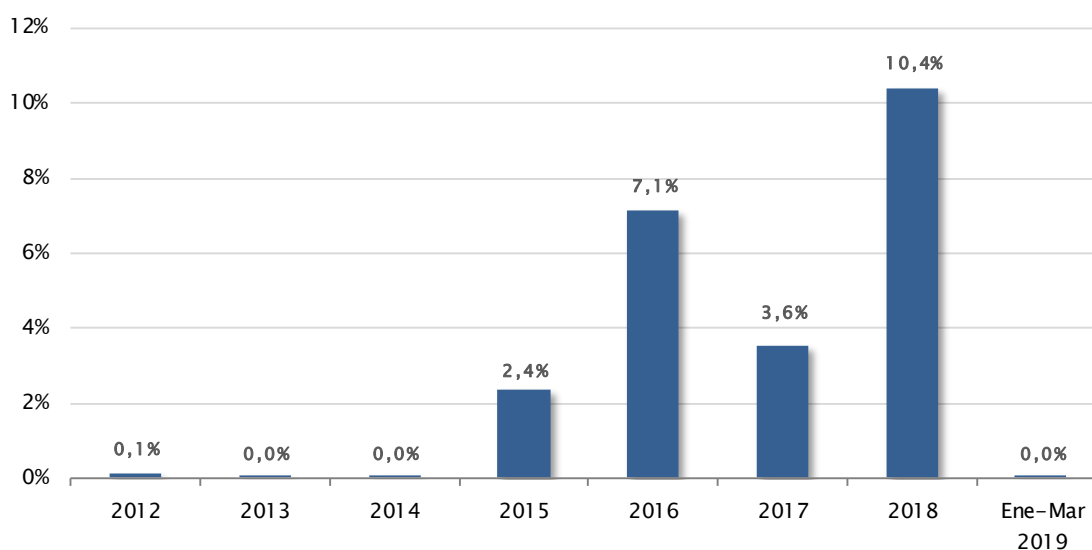


Fuente: Dirección de Estudios Económicos en base a la AFCEPU y SmartDATA

En cuanto a la evolución de las importaciones de cemento, se aprecia que a partir 2015 las mismas registraron un importante crecimiento, alcanzando el máximo en el año 2018 (82.149 toneladas). Sin embargo, prácticamente no se registraron importaciones de cemento en el primer trimestre de este año.

Gráfico 3 – Evolución de la cobertura de importaciones al mercado interno

(Importaciones/Consumo Aparente)



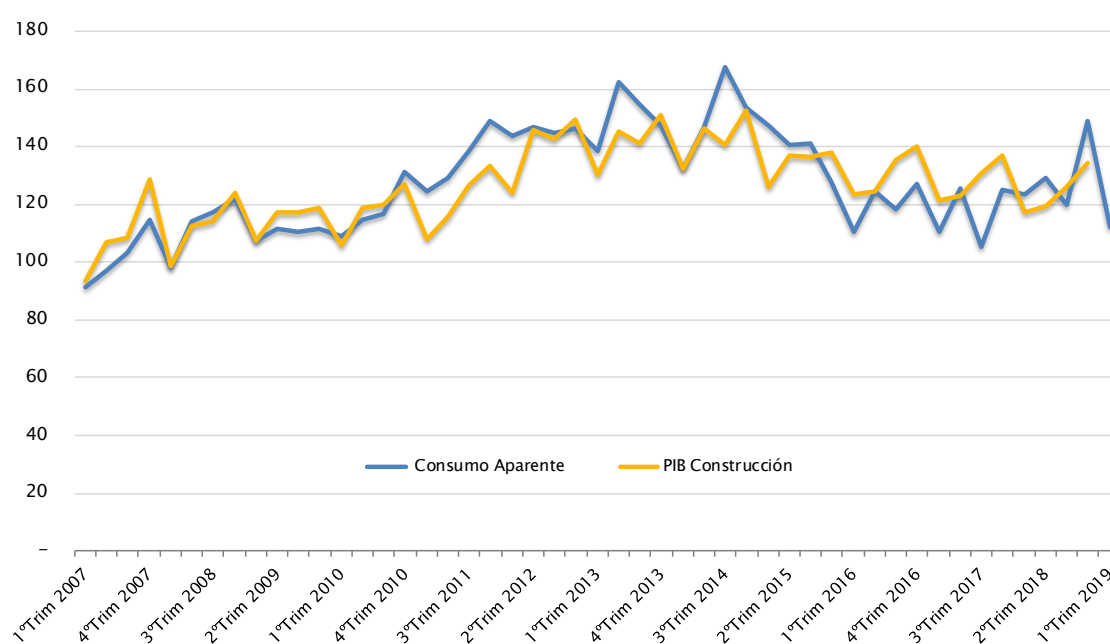
Fuente: Dirección de Estudios Económicos en base a SmartDATA

Considerando la producción de cemento (aproximada a través de las ventas), las exportaciones y las importaciones, puede calcularse el consumo nacional de este insumo

de la construcción. En tal sentido el consumo aparente disminuyó 9% en el primer trimestre (Producción más Importaciones, menos Exportaciones), situándose en 170 mil toneladas en dicho período.

Como es de esperar, el consumo de cemento muestra una alta correlación con la actividad de la construcción, como puede apreciarse en el gráfico 4. Con estos resultados, podría concluirse que la construcción no estaría mostrando signos de reactivación al inicio de este año.

Gráfico 4 – Evolución del consumo aparente y el PIB de la industria de la construcción
(Índice base 2006=100)



Fuente: Dirección de Estudios Económicos en base al INE y de la AFCPU

Anexo

Ventas de cemento en toneladas			
Año	Exportaciones	Mercado Interno	Total
1990	36.252	425.898	462.150
1991	0	451.307	451.307
1992	5.568	555.006	560.574
1993	39.692	575.586	615.278
1994	39.628	695.821	735.449
1995	45.409	610.375	655.784
1996	73.475	609.499	682.974
1997	169.090	676.552	845.642
1998	219.929	748.280	968.209
1999	191.310	714.301	905.611
2000	163.011	600.780	763.791
2001	132.560	575.689	708.249
2002	3.249	455.375	458.624
2003	64.452	423.289	487.741
2004	152.039	497.753	649.792
2005	165.074	542.810	707.884
2006	184.214	604.820	789.035
2007	256.266	615.607	871.873
2008	268.640	682.396	951.037
2009	147.701	667.360	815.061
2010	172.047	713.153	885.200
2011	200.692	819.352	1.020.044
2012	43.017	879.025	922.043
2013	9.339	912.661	922.000
2014	18.444	908.260	926.704
2015	78.661	822.985	901.646
2016	67.197	674.728	741.924
2017	135.710	680.870	816.580
2018	104.427	707.283	811.710

Fuente: Dirección de Estudios Económicos en base a la AFCPU



Ventas de cemento en toneladas			
Trimestre	Exportaciones	Mercado Interno	Total
2do trim 2012	4.234	222.455	226.689
3er trim 2012	2.969	217.795	220.764
4to trim 2012	2.922	221.634	224.556
1er trim 2013	3.170	209.910	213.080
2do trim 2013	2.661	245.540	248.201
3er trim 2013	1.841	233.941	235.782
4to trim 2013	1.667	223.271	224.938
1er trim 2014	968	199.869	200.837
2do trim 2014	5.059	222.390	227.450
3er trim 2014	7.453	253.596	261.049
4to trim 2014	4.964	232.404	237.368
1er trim 2015	12.350	222.810	235.160
2do trim 2015	10.557	213.015	223.573
3er trim 2015	24.221	193.936	218.157
4to trim 2015	31.532	193.224	224.756
1er trim 2016	10.967	160.070	171.037
2do trim 2016	18.617	168.445	187.062
3er trim 2016	17.589	178.932	196.520
4to trim 2016	20.024	167.282	187.306
1er trim 2017	17.669	166.970	184.639
2do trim 2017	22.383	164.846	187.229
3er trim 2017	43.624	159.486	203.111
4to trim 2017	52.034	189.567	241.601
1er trim 2018	56.607	162.008	218.614
2do trim 2018	19.566	170.423	189.989
3er trim 2018	11.512	181.268	192.780
4to trim 2018	16.743	193.585	210.327
1er trim 2019	5.307	169.841	175.148

Fuente: Dirección de Estudios Económicos en base a la AFCPU

Para acceder a las series mensuales ir [aquí](#).