



INDICADORES DE DIFUSIÓN EN LA INDUSTRIA

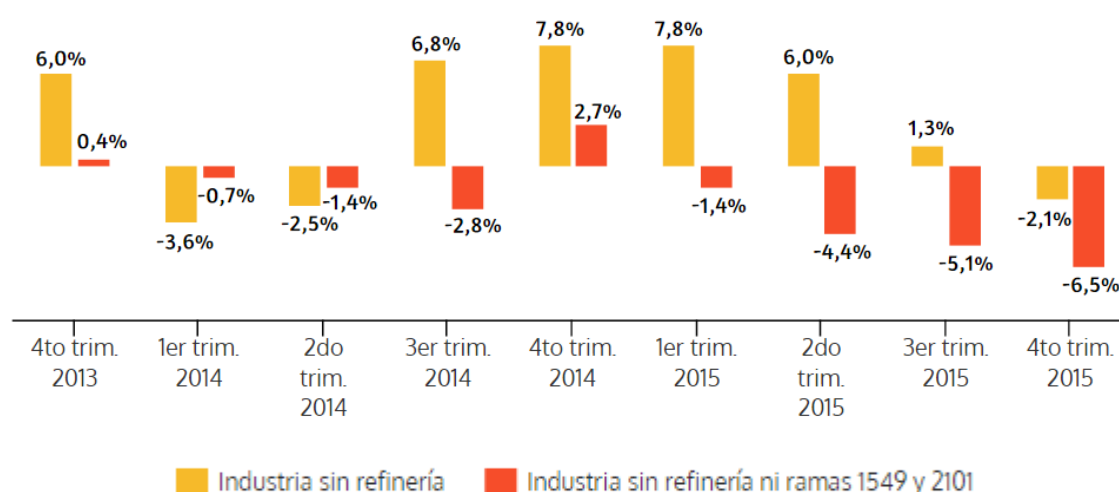
Informe trimestral - Octubre-Diciembre 2015
Año 9 - N° 34
22 de febrero de 2016

Dirección de Estudios Económicos¹
Teléfono: (+598) 2604 04 64 int. 142
Correo: dee@ciu.com.uy / Sitio web: [dee](http://www.ciu.com.uy)

La producción manufacturera sin refinería registró un incremento del 3% en 2015 respecto al año anterior, producto del impulso proveniente de Montes del Plata. Sin embargo, si se excluye la producción de las ramas que reflejan la actividad de UPM, Montes del Plata y Pepsi, empresas ubicadas en zonas francas, la actividad industrial registró la mayor caída desde la crisis financiera internacional de 2009 (-4,5%), luego de verificar un período de estancamiento en los últimos tres años.

Particularmente en el cuarto trimestre de 2015, el Índice de Volumen Físico (IVF) de la industria manufacturera sin incluir la refinería de ANCAP disminuyó 2,1% respecto a igual período del año anterior, siendo la primera caída observada desde el segundo trimestre de 2014, cuando operó el “efecto Pascua” en forma negativa. Al excluir las ramas en las cuales se encuentran las empresas Pepsi ZF (rama 1549), UPM y Montes del Plata (rama 2101), la contracción de la producción habría sido significativamente superior (-6,5%), confirmando las perspectivas de deterioro del núcleo industrial.

Gráfico 1 - Variación trimestral interanual de la producción industrial sin refinería
(Base 2006=100)

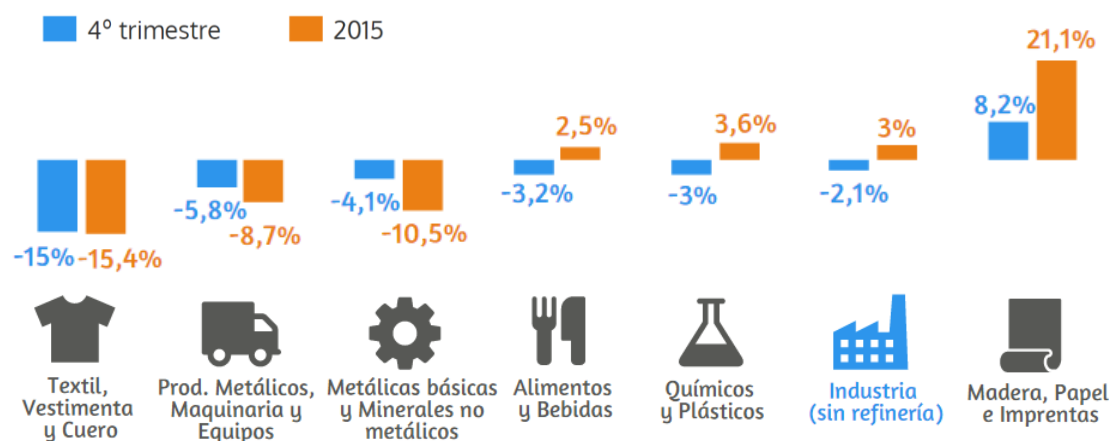


Fuente: Dirección de Estudios Económicos en base al INE

¹ **Director:** Cr. Mag. Sebastián Peréz. **Equipo técnico:** Ec. Mag. Valeria Cantera, Ec. Mathias Cardarello, Ec. Valentina Rey, Ec. Facundo Acosta. **Secretaría:** Sra. Nuria Juvé.

En el último trimestre del año, la agrupación con mayor crecimiento interanual en su producción fue Madera, Papel e Imprentas (8,2%), registrando una incidencia de 1,6 puntos porcentuales en el total de la producción industrial. Este comportamiento obedeció principalmente al desempeño de la rama Fabricación de pulpa de madera, papel y cartón, la cual presentó una variación de 14,5% respecto a igual trimestre de 2014. En 2015, la actividad de la agrupación registró un incremento muy superior (21,1%), con una incidencia de 3,9 puntos porcentuales, debido al impulso de Montes del Plata, que comenzó a producir en el segundo semestre de 2014.

Gráfico 2 – Variación de la producción por agrupación industrial



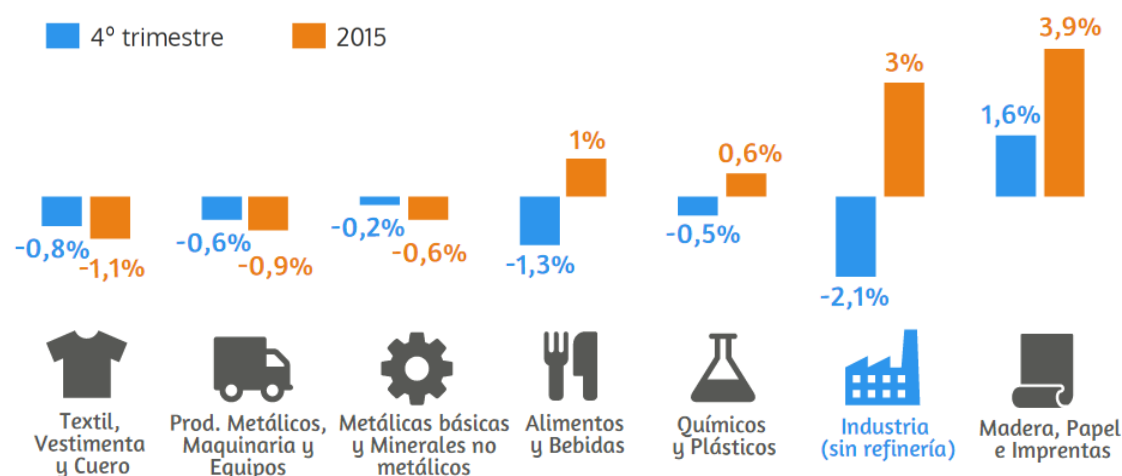
Fuente: Dirección de Estudios Económicos en base al INE

Por su parte, la producción de Químicos y Plásticos cayó 3% en relación al cuarto trimestre del año anterior, debido principalmente a la contracción en la Fabricación de productos de plástico (-15,4%). Sin embargo, al considerar el promedio de 2015, la actividad de la agrupación aumentó 3,6%, impactando en 0,6 puntos porcentuales sobre el comportamiento del sector manufacturero.

Alimentos y Bebidas registró una disminución de 3,2% en relación al cuarto trimestre de 2014, con una incidencia negativa de 1,3 puntos porcentuales en el total de la industria. Este desempeño se debe a la fuerte caída en Cervecerías y fabricación de maltas (-27%). En el acumulado del año, la agrupación verificó un incremento de 2,5%, incidiendo en 1 punto porcentual sobre la evolución de la producción industrial, principalmente por el crecimiento de la producción de concentrados en zona franca (20,2%).

En octubre – diciembre de 2015, la producción de Metálicas básicas y Minerales no metálicos cayó 4,1% en relación a igual período de 2014, incidiendo en -0,2 puntos porcentuales en el comportamiento de la industria. Dentro de esta agrupación, la rama con mayor incidencia negativa fue Industrias básicas de hierro y metales no ferrosos con una contracción de 4,7% en relación al año anterior, debido a la desaceleración de la actividad del sector construcción. En 2015, la contracción en la producción de la agrupación resultó mayor (-10,5%), con una incidencia de -0,6 puntos porcentuales.

Gráfico 3 – Incidencia de la variación de la producción por agrupación industrial



Fuente: Dirección de Estudios Económicos en base al INE

La actividad de Productos Metálicos, Maquinaria y Equipos disminuyó 5,8% en el último trimestre del año, con una incidencia negativa de 0,6 puntos porcentuales. Fabricación de vehículos automotores y repuestos redujo 44,8% su producción, debido a la difícil coyuntura que atraviesa el sector, lo que significó la mayor incidencia negativa dentro de la agrupación (-7,7 puntos porcentuales). Al considerar el acumulado del año, la agrupación verificó un contracción de 8,7%, con una incidencia de -0,9 puntos porcentuales en la evolución de la producción industrial.

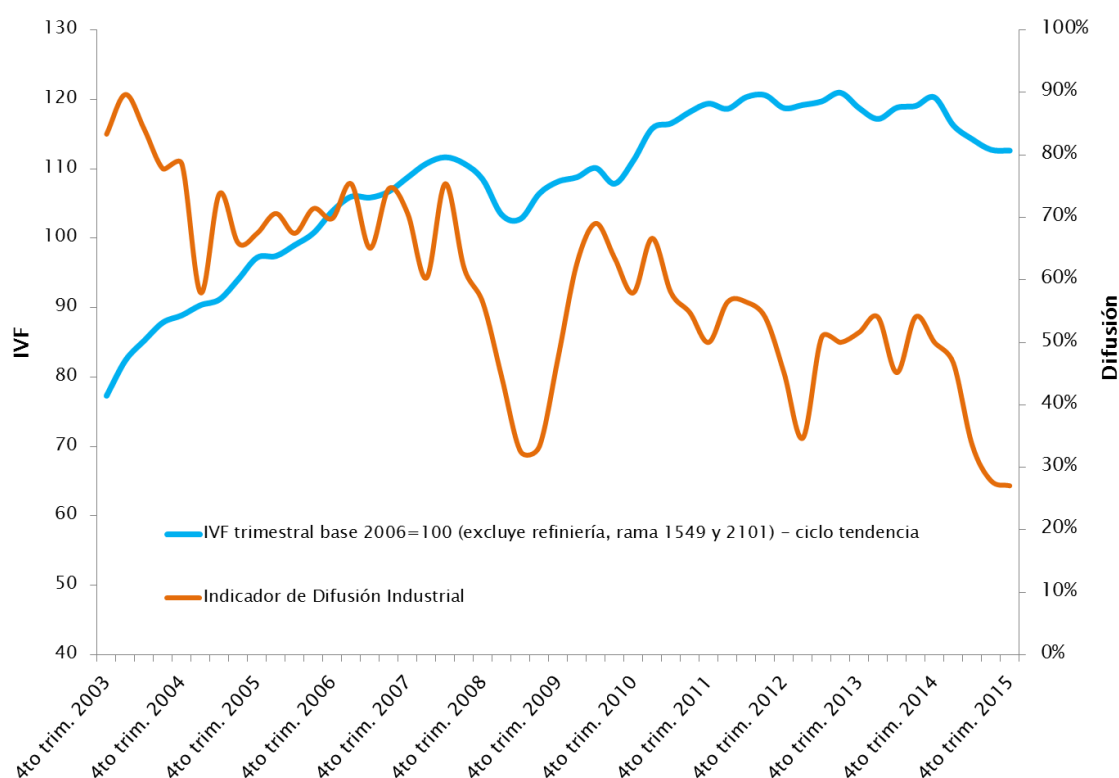
Finalmente, Textil, Vestimenta y Cuero fue la agrupación con mayor caída de la producción en relación a igual trimestre del año anterior (-15%), con una incidencia negativa de 0,8 puntos porcentuales. Este resultado responde principalmente al comportamiento de Fabricación de maletas y bolsos de mano (-43,6%), rama que en Uruguay representa principalmente la actividad de empresas que fabrican asientos para autos. Si se observa el año 2015 en términos promedio, la producción de la agrupación se contrajo 15,4%, impactando negativamente en 1,1 puntos porcentuales la variación de la actividad industrial.

1. Indicadores de Difusión

El Gráfico 1.1 muestra la evolución trimestral del Índice de Volumen Físico² y del Índice de Difusión³ de la producción industrial. Este último verificó una leve disminución en el cuarto trimestre de 2015, registrando el valor más bajo de los últimos trece años, lo cual implica que la caída interanual en la producción industrial afectó a un gran número de ramas.

El indicador de difusión muestra cómo se distribuye el crecimiento del producto industrial en el total de las ramas que componen la industria manufacturera. Si bien, por su metodología de construcción, el índice no arroja el número de ramas que expandieron o disminuyeron su producción, se observó que de un total de 61 sectores, 45 contrajeron su actividad en el cuarto trimestre del año respecto a igual período de 2014.

Gráfico 1.1 – Indicador de difusión de la producción industrial
(Series trimestrales)



Fuente: Dirección de Estudios Económicos en base al INE

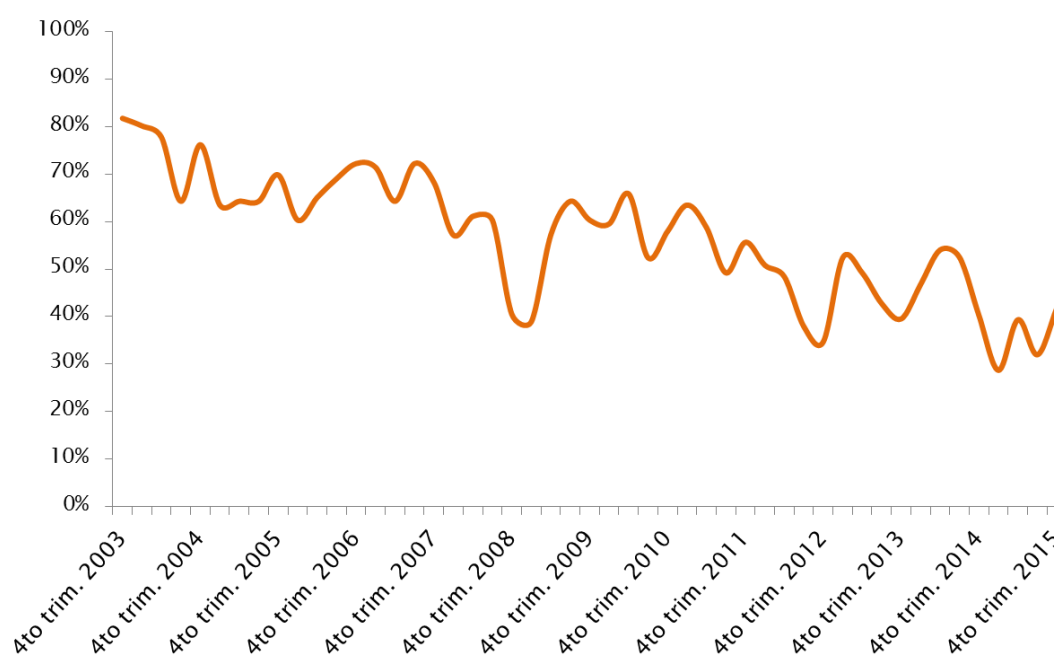
² IVF desestacionalizado (excluida la refinería de ANCAP y las ramas 1549 y 2101, estas últimas asociadas a las empresas Pepsi, UPM y Montes del Plata instaladas en zonas francas).

³ Para la construcción del indicador de difusión de la actividad industrial, hasta el año 2002, se excluyen las ramas 1514, 1543, 1712, 1911, 1912, 2010, 2021, 2511, 2610, 2691, 2692, 2699, 2812, 2910, 2930 y 3699 bajo la clasificación CIIU Rev. 3, debido a que no se cuenta con información desagregada del IVF para dichas ramas. Además se dejó de considerar la rama 1600 (donde se encuentra incluida la producción de tabaco) a partir de setiembre de 2011, y la rama 3590 desde agosto de 2014.



A modo de complemento, se construye el indicador de difusión a partir de las series en ciclo tendencia. En este caso, el indicador presentó una recuperación respecto a la medición anterior, aunque se mantiene en niveles históricamente reducidos, mostrando que solamente el 42% de las ramas incrementaron su producción respecto al tercer trimestre del año.

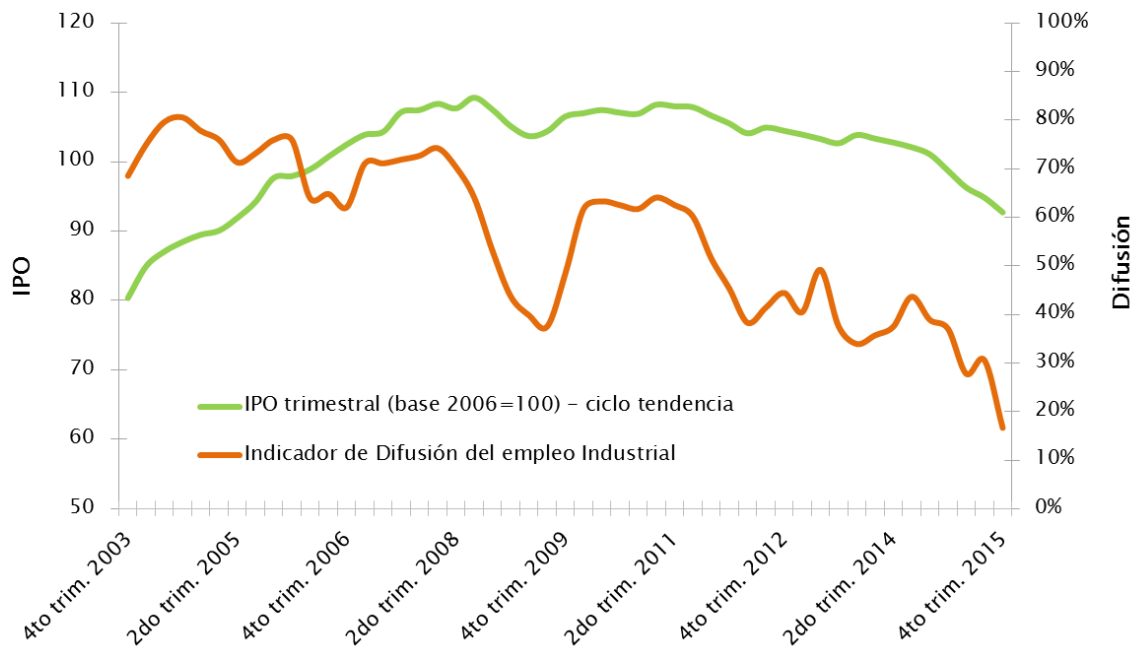
Gráfico 1.2 – Indicador de difusión de la producción industrial
(Serie trimestral desestacionalizada)



Fuente: Dirección de Estudios Económicos en base al INE

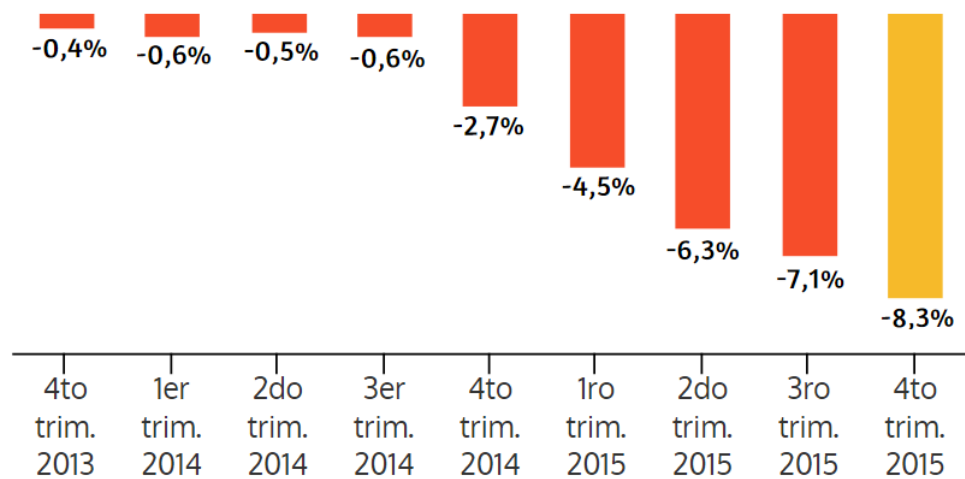
A los efectos de analizar con la misma metodología el empleo en la industria, en el Gráfico 1.3 se muestra la evolución trimestral del Índice de Personal Ocupado (IPO) y del Índice de Difusión del Empleo Industrial. Este último continuó cayendo en el último trimestre de 2015 y alcanzó el menor nivel desde el año 2002, en momentos en que el país atravesaba una fuerte crisis económica. Por tanto, la destrucción de puestos de trabajo, que fue de 8,3% en el período analizado, afectó a la gran mayoría de los sectores industriales.

Gráfico 1.3 – Indicador de difusión del empleo industrial
(Series trimestrales)



Fuente: Dirección de Estudios Económicos en base al INE

Gráfico 1.4 – Variación interanual del empleo industrial
(IPO trimestral Base 2006=100)



Fuente: Dirección de Estudios Económicos en base al INE



Nota metodológica:

Los Indicadores de Difusión Industrial Interanual se elaboran a partir de la variación interanual de las series trimestrales correspondientes al Índice de Volumen Físico e Índice de Personal Ocupado por rama industrial (a cuatro dígitos del CIIU rev 3), mientras que el Indicador de Difusión Industrial desestacionalizado es construido en base a variaciones trimestrales de las series ajustadas por los efectos estacionales.

Para su construcción se le asigna un valor 1 a aquellos sectores cuya tasa de crecimiento es mayor que 1% y 0 a los sectores cuya tasa es menor que -1%. En el caso que la tasa de crecimiento se encuentre en el intervalo (-1%; 1%) se asigna el valor 0,5. El valor final del índice corresponde a la suma de los valores asignados a cada uno de los sectores dividido por el total de sectores considerados, transformándolo luego en porcentajes.

Cabe destacar, que la información que se utiliza en su elaboración considera únicamente el sentido del cambio en el crecimiento de la producción de los sectores que componen el Índice y no su magnitud, participando todos los sectores considerados con la misma ponderación.

Por cualquier duda o consulta puede enviar un e-mail a dee@ciu.com.uy.