



# BALANZA COMERCIAL DE BIENES DEL URUGUAY

Informe anual – Año 2014

Año 5 – N° 5

23 de abril de 2015

Dirección de Estudios Económicos<sup>1</sup>

Teléfono: (+598) 2604 04 64 int. 142

Correo: [dee@ciu.com.uy](mailto:dee@ciu.com.uy) / Sitio web: [dee](http://dee)

## Síntesis

- En 2014, la balanza comercial de bienes habría presentado un déficit cercano a los US\$ 853 millones. Dicho resultado, que representa aproximadamente el 1,6% del PIB, surge por la diferencia entre las exportaciones, que alcanzaron los US\$ 10.439 millones, y las importaciones que totalizaron algo más de US\$ 11.291 millones.
- Los países con los cuales Uruguay tuvo mayores desbalances comerciales fueron Argentina (US\$ 1.051 millones) y Nigeria (US\$ 650 millones). En materia de superávit comercial, los mejores resultados se obtuvieron con Irak y Egipto.
- Incluyendo las exportaciones desde zona franca, China sigue siendo el principal destino de las ventas del Uruguay al exterior (US\$ 2.625 millones), aumentando las diferencias con Brasil respecto a 2013.
- El déficit de balanza comercial se mantiene elevado con Argentina, en el entorno de los US\$ 1.000 millones. En tanto, con Brasil se registra un saldo comercial negativo cercano a los US\$ 130 millones.
- A nivel de productos, el saldo comercial presentado por Capítulo del Sistema Armonizado (S.A.) indica que de 96 capítulos que registraron operaciones en 2014, 23 registraron saldo positivo, mientras que los 73 restantes saldo negativo.

<sup>1</sup> **Director:** Cr. Mag. Sebastián Peréz. **Equipo técnico:** Ec. Mag. Valeria Cantera, Ec. Mathias Cardarello, An. Ec. Valentina Rey. **Secretaría:** Sra. Nuria Juvé

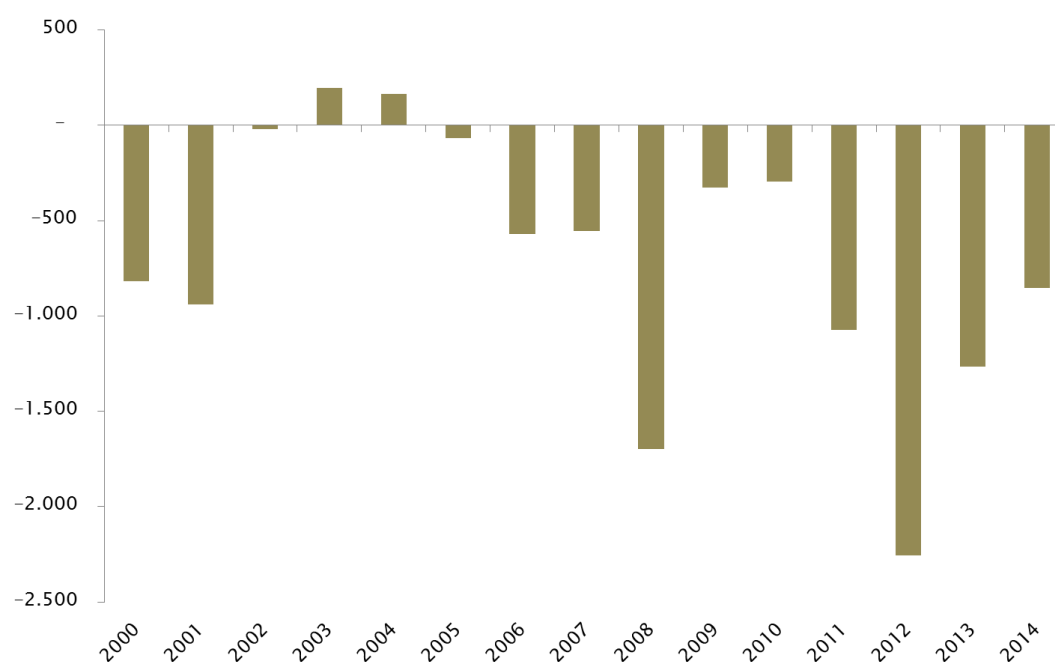


## 1. La balanza comercial de bienes en 2014

En 2014, la balanza comercial de bienes habría presentado un déficit cercano a los US\$ 853 millones, según las estimaciones realizadas por la Dirección de Estudios Económicos de la CIU. Dicho resultado, que representó aproximadamente el 1,6% del PIB, surge por la diferencia entre las exportaciones, que alcanzaron los US\$ 10.439 millones, y las importaciones que totalizaron US\$ 11.291 millones. Estas cifras incluyen el comercio exterior de las empresas UPM y Pepsi instaladas en zonas francas, la Zona Franca Punta Pereira (donde se encuentra la empresa Montes del Plata), la Zona Franca Parque de las Ciencias, la proveeduría de puertos y aeropuertos, las importaciones de energía eléctrica, entre otros ajustes realizados.

### Gráfico 1 – Evolución del saldo de la balanza comercial de bienes

(Saldo anual, en millones de US\$ corrientes)



Fuente: DEE en base a SmartDATA, BCU y estimaciones propias

El déficit comercial alcanzado en 2014 fue el menor de los últimos cuatro años medido en dólares corrientes, debido principalmente a la caída de las importaciones, provocada por la desaceleración de la economía, el descenso del precio del petróleo y el inicio de las actividades de Montes del Plata (dejó de realizar importantes importaciones y comenzó a exportar).

El déficit de la balanza comercial en 2014, si se lo compara en relación al PIB, presentó una caída por segundo año consecutivo. Por su parte, la participación de las exportaciones en el PIB frenó su tendencia decreciente, ubicándose en el entorno del 19%. Asimismo, las importaciones de bienes representaron casi el 21% del PIB, nivel levemente inferior al registrado el año anterior.

### Gráfico 2 – Evolución del saldo de la balanza comercial de bienes

(Saldo anual, en relación al PIB)

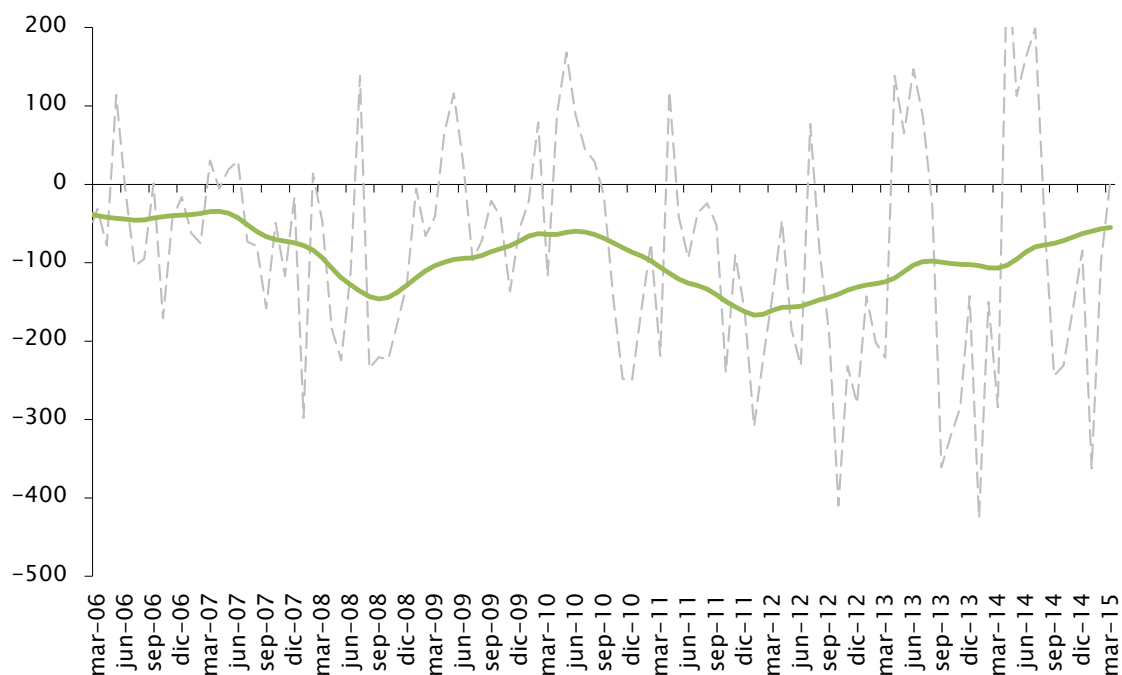


Fuente: DEE en base a SmartDATA, BCU y estimaciones propias

Como puede observarse en el gráfico 3, el saldo comercial de bienes del Uruguay medido en ciclo tendencia muestra una tendencia creciente desde inicios de 2014, luego de haber permanecido relativamente estable en el segundo semestre de 2013.

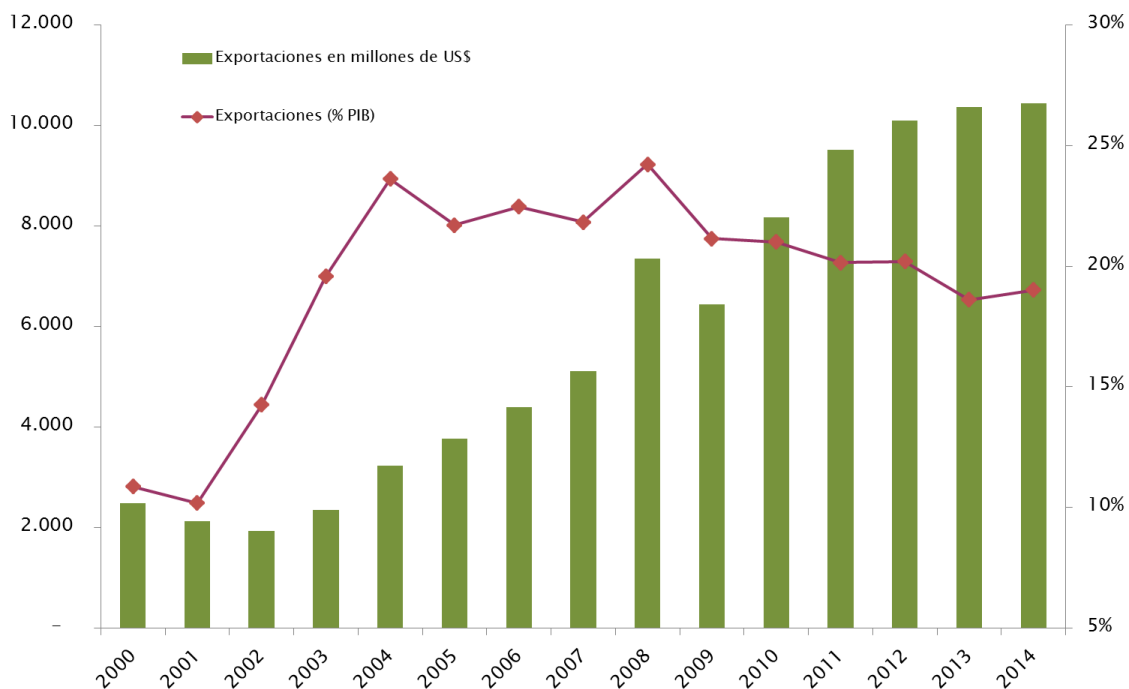
Entre los principales determinantes que explican la mejora en el saldo de la balanza comercial de bienes con respecto a 2013, se encuentran el incremento de las colocaciones externas de carne y pasta de celulosa, esta última debido a la entrada en funcionamiento de Montes del Plata, así como la caída del precio internacional de los insumos energéticos, en particular del petróleo.

Gráfico 3 – Evolución del saldo de la balanza comercial de bienes  
(Saldo mensual, en millones de US\$ corrientes – ciclo-tendencia)



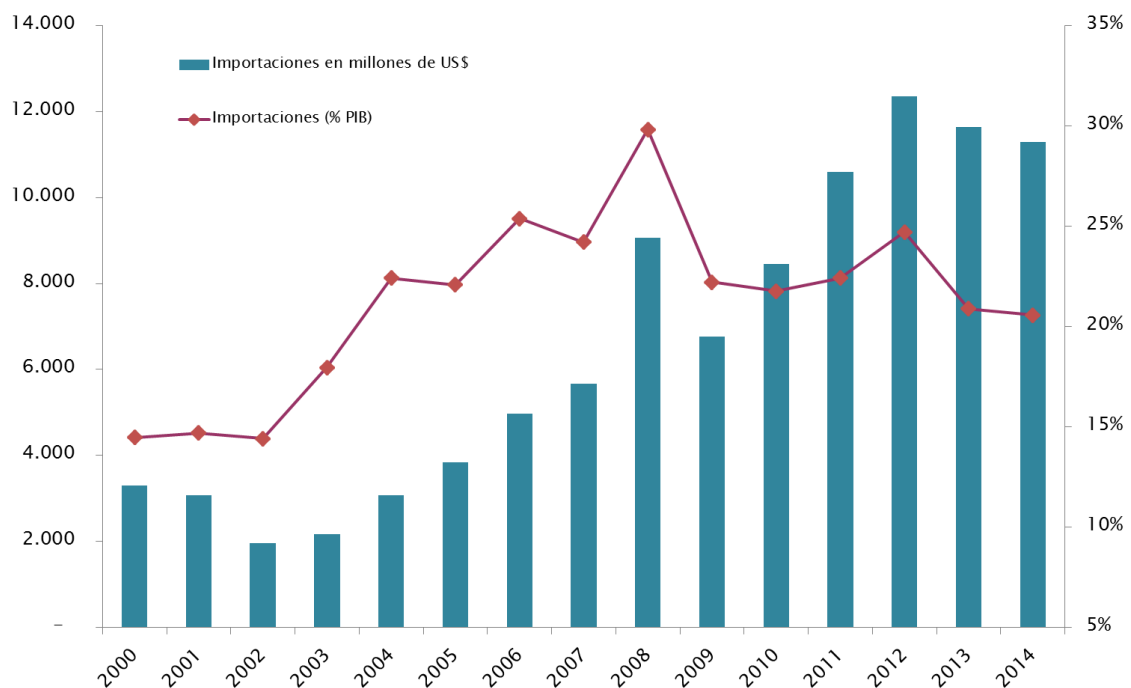
Fuente: DEE en base a SmartDATA, BCU y estimaciones propias

Gráfico 4 – Evolución de las exportaciones  
(Saldo anual)



Fuente: DEE en base a SmartDATA, BCU y estimaciones propias

Gráfico 5 – Evolución de las importaciones  
(Saldo anual)



Fuente: DEE en base a SmartDATA, BCU y estimaciones propias

## 2. Balanza comercial por país

En este apartado se analiza el saldo de la balanza comercial de bienes de Uruguay con los principales socios comerciales. Debido a que buena parte de los bienes que se exportan a dichos países se producen y/o se comercializan a través de zonas francas instaladas en territorio uruguayo, se procedió a estimar los flujos comerciales en función de la información comercial de los países involucrados<sup>1</sup>.

Algunos componentes, como por ejemplo los involucrados en la proveeduría a puertos y aeropuertos, no fue posible clasificarlos y por tal razón difieren los saldos que aparecen en la parte introductoria con los que se presentan a continuación (US\$ 430 millones).

Considerando los ajustes con el comercio de zonas francas, las mayores distorsiones se evidencian en tres mercados: China, México y Brasil.

<sup>1</sup> Puede ocurrir que algunos países computen mercadería originaria de Uruguay que se encuentra en tránsito. A su vez, se debe tener en cuenta que existen diferencias en las metodologías de registro de las operaciones de comercio exterior aplicadas por cada país. Aun así estimamos que resulta una muy buena aproximación.



En el caso de China, la diferencia se encuentra en el gran volumen de soja exportado a través de Zona Franca Nueva Palmira y en la pasta de celulosa producida por las empresas UPM y Montes del Plata, también instaladas en un enclave aduanero.

Respecto a la soja, mientras la DNA declara que las exportaciones hacia China de este producto alcanzaron US\$ 825 millones en 2014, dicho país computa adquisiciones desde Uruguay por un monto de US\$ 1.369 millones. Algo similar sucede con la pasta de celulosa, ya que en las estadísticas de la DNA no se informan exportaciones del Capítulo 47, mientras que China declara importaciones cercanas a los US\$ 382 millones desde Uruguay. Por lo tanto, incorporando las diferencias comentadas en el saldo comercial con el país asiático, el saldo sería positivo en US\$ 503 millones y China pasa a constituirse como el principal socio comercial de Uruguay.

En relación a México, es un importante destino de las ventas de la empresa Pepsi, instalada en Zona Franca Colonia, por lo que resulta necesario considerar las diferencias entre lo que computa la DNA y lo que declara dicho país como compras de origen uruguayo. En este sentido, México habría importado US\$ 344 millones en 2014, mientras que la DNA informa exportaciones por US\$ 242 millones. El saldo comercial termina resultando levemente positivo con dichos ajustes (US\$ 70 millones).

En el caso de Brasil, las diferencias se registran en las ventas de cereales y malta (Capítulos 10 y 11) a través de Zona Franca Nueva Palmira y de concentrados desde Zona Franca Colonia (Capítulos 21 y 33). De realizarse dicho ajustes, el déficit comercial alcanzaría los US\$ 127 millones en 2014, permaneciendo relativamente estable la relación comercial respecto al año anterior.

Resulta relevante comentar el importante déficit comercial de bienes que tiene Uruguay con Argentina ya que en 2014 representó aproximadamente US\$ 1.000 millones.

Por su parte, en 2014, se observó un déficit comercial de bienes con Alemania de US\$ 98 millones, revirtiendo los saldos positivos mostrados los años anteriores. Este comportamiento obedeció a la caída de las colocaciones externas de soja de Uruguay a dicho destino, que pasaron de representar US\$ 95 millones en 2013 a US\$ 13 millones en 2014.

En el Cuadro 1 se presenta el saldo comercial por país considerando todos los ajustes comentados anteriormente, sumado a aquellos que no pudieron separarse por destino u origen. Estos últimos refieren principalmente a las diferencias en los montos de importación de petróleo (entre la DNA y el BCU), la energía eléctrica y las importaciones de zonas francas industriales.

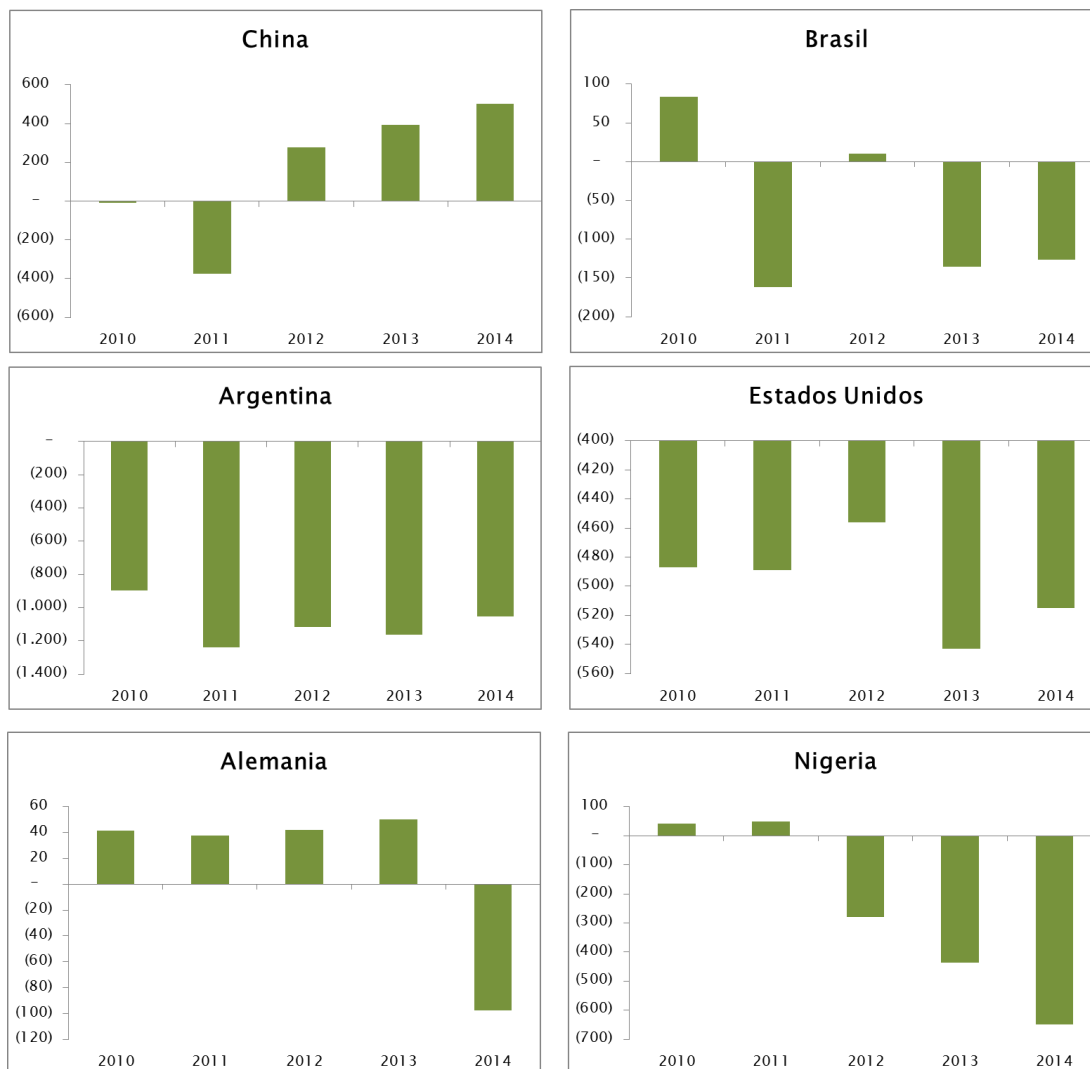


Cuadro 1 – Balanza comercial por los principales socios comerciales

País	En millones de US\$		
	Exportaciones	Importaciones	Saldo comercial
CHINA	2.625	2.123	503
BRASIL	1.840	1.967	-127
ARGENTINA	400	1.451	-1.051
ESTADOS UNIDOS	427	943	-515
VENEZUELA (1)	413	461	-49
ALEMANIA	312	410	-98
NIGERIA	20	670	-650
MÉXICO	344	275	70
HOLANDA (PAISES BAJOS)	193	257	-64
ESPAÑA	104	287	-183
Resto países	3.500	3.175	326
Sin especificación de país (2)	0	-554	554
<b>Total</b>	<b>10.179</b>	<b>11.464</b>	<b>-1.285</b>
(1) El monto de importación puede estar subvaluado debido a la compra de petróleo no computado por la DNA.			
(2) Combustible, energía e importaciones de ZF industriales			

Fuente: Dirección de Estudios Económicos en base a SmartDATA / Trade Map

**Gráfico 6 – Evolución del saldo comercial con los principales socios**  
(Saldo anual, en millones de US\$ corrientes)



Fuente: Dirección de Estudios Económicos en base a SmartDATA / Trade Map





### 3. Balanza comercial por categorías

Debido a que la información que se extrae de la Dirección Nacional de Aduanas (DNA) no incluye ciertas operaciones relevantes para el análisis del comercio uruguayo<sup>2</sup>, se procedió a considerar dichas operaciones, clasificándolas bajo las categorías usualmente utilizadas en los informes de comercio elaborados por la DEE de la CIU (Sistema Armonizado, Uso Económico, Grandes Rubros y Contenido Tecnológico).

Al igual que en la sección anterior, algunos componentes, como por ejemplo la proveeduría a puertos y aeropuertos, no fue posible clasificarlos y por tal razón difieren los saldos que aparecen en la parte introductoria en US\$ 430 millones con los que se presentan a continuación.

#### 3.1 Por Sistema Armonizado

A nivel de producto, el saldo comercial presentado por Capítulo del Sistema Armonizado (S.A.) indica que de 96 capítulos que registraron operaciones en 2014, 23 registraron saldo positivo, mientras que los 73 restantes saldo negativo.

Los principales productos que presentaron un saldo comercial positivo fueron carne y despojos comestibles (Capítulo 02), semillas y frutos comestibles (Capítulo 12), pasta de celulosa (Capítulo 47) por las exportaciones de la empresas UPM y Montes del Plata instaladas en Zona Franca, leche y productos lácteos (Capítulo 04), cereales (Capítulo 10), madera (Capítulo 44), pieles (Capítulo 41), lana (Capítulo 51), aceites esenciales (Capítulo 33) por las ventas de la empresa Pepsi instalada en Zona Franca Colonia, y malta (Capítulo 11). Dichos productos representaron el 72% del total exportado por Uruguay en 2014.

Si se computa el saldo comercial de todos los capítulos con balance positivo, el mismo asciende a US\$ 7.314 millones.

---

<sup>2</sup> En particular las colocaciones de las empresas que operan en zonas francas y algunas importaciones de petróleo y energía eléctrica.



## Cuadro 2 – Productos con saldo comercial positivo

(Todos los Capítulos del S.A. con saldo positivo)

Descripción abreviada S.A. Capítulo	En millones de US\$		
	Exportaciones	Importaciones	Saldo
02-CARNE Y DESPOJOS COMESTIBLES.	1.707	99	1.608
12-SEMILLAS Y FRUTOS OLEAGINOSOS; SEMILLAS Y FRUTOS DIVERSOS.	1.626	40	1.586
47-PASTA DE MADERA O DE LAS DEMAS MATERIAS FIBROSAS CELULOSICAS.	957	29	928
04-LECHE Y PRODUCTOS LACTEOS; HUEVOS DE AVE; MIEL NATURAL	836	26	811
10-CEREALES.	846	114	732
44-MADERA, CARBON VEGETAL Y MANUFACTURAS DE MADERA.	299	52	247
41-PIELES (EXCEPTO LA PELETERIA) Y CUEROS.	330	110	220
51-LANA Y PELO FINO U ORDINARIO; HILADOS Y TEJIDOS DE CRIN.	254	54	200
33-ACEITES ESENCIALES Y RESINOIDES; PREPARACIONES DE PERFUMERIA, DE TOCADOR O DE COSMETICA.	314	118	196
11-PRODUCTOS DE LA MOLINERIA; MALTA; ALMIDON Y FECULA; INULINA; GLUTEN DE TRIGO.	198	23	175
01-ANIMALES VIVOS.	145	4	141
03-PESCADOS Y CRUSTACEOS, MOLUSCOS Y DEMAS INVERTEBRADOS ACUATICOS.	147	42	105
71-PERLAS NATURALES (FINAS)* O CULTIVADAS, PIEDRAS PRECIOSAS O SEMIPRECIOSAS, METALES PRECIOSOS.	92	8	84
08-FRUTAS Y FRUTOS COMESTIBLES; CORTEZAS DE AGRIOS (CITRICOS), MELONES O SANDIAS.	116	44	71
21-PREPARACIONES ALIMENTICIAS DIVERSAS.	175	104	71
05-LOS DEMAS PRODUCTOS DE ORIGEN ANIMAL, NO EXPRESADOS NI COMPRENDIDOS EN OTRA PARTE.	79	10	69
35-MATERIAS ALBUMINOIDEAS; PRODUCTOS A BASE DE ALMIDON O DE FECULA MODIFICADOS; COLAS; ENZIMAS.	41	24	17
16-PREPARACIONES DE CARNE, PESCADO O DE CRUSTACEOS, MOLUSCOS O DEMAS INVERTEBRADOS ACUATICOS.	45	29	16
24-TABACO Y SUCEDANEOS DEL TABACO ELABORADOS.	58	44	14
43-PELETERIA Y CONFECCIONES DE PELETERIA; PELETERIA FICTICIA O ARTIFICIAL.	13	0	12
89-BARCOS Y DEMAS ARTEFACTOS FLOTANTES.	14	4	10
97-OBJETOS DE ARTE O COLECCION Y ANTIGUEDADES.	1	0	1
78-PLOMO Y SUS MANUFACTURAS.	1	0	0
Total	8.293	979	7.314

Fuente: Dirección de Estudios Económicos en base a SmartDATA

Por otro lado, dentro de los productos que presentaron saldo comercial negativo, se destacan los combustibles minerales (Capítulo 27), máquinas y artefactos mecánicos (84), máquinas y material eléctrico (Capítulo 85), vehículos automóviles (Capítulo 87), abonos (Capítulo 31), y plástico y sus manufacturas (Capítulo 39). Si se computan dichos productos conjuntamente, los mismos explicaron el 56% del total importado en 2014.

Considerando el total general de productos a nivel de 2 dígitos del S.A., los capítulos que registraron mayor intensidad de comercio intraindustrial (cuando superaron los US\$ 100 millones tanto de exportaciones como de importaciones en una misma categoría), fueron vehículos automóviles y sus partes (Capítulo 87), cereales (Capítulo 10), plástico y sus manufacturas (Capítulo 39), pieles y cueros (Capítulo 41), aceites esenciales y resinoides (Capítulo 33), productos farmacéuticos (Capítulo 30), caucho y sus manufacturas (Capítulo 40), muebles y mobiliario médico quirúrgico, artículos de cama y similares (Capítulo 94), preparaciones alimenticias diversas (Capítulo 21), y grasa y aceites animales o vegetales (Capítulo 15).



**Cuadro 3 – Productos con saldo comercial negativo**  
(Capítulos del S.A. con saldo negativo superior a los US\$ 70 millones en 2014)

Descripción abreviada S.A. Capítulo	En millones de US\$		
	Exportaciones	Importaciones	Saldo
27-COMBUSTIBLES MINERALES, ACEITES MINERALES Y PRODUCTOS DE SU DESTILACION.	35	1.723	-1.688
84-REACTORES NUCLEARES, CALDERAS, MAQUINAS, APARATOS Y ARTEFACTOS MECANICOS.	25	1.334	-1.309
85-MAQUINAS, APARATOS Y MATERIAL ELECTRICO, Y SUS PARTES.	77	1.273	-1.195
87-VEHICULOS AUTOMOVILES, TRACTORES, VELOCIPEDOS Y DEMAS VEHICULOS TERRESTRES.	266	1.148	-882
31-ABONOS.	15	303	-288
39-PLASTICO Y SUS MANUFACTURAS.	288	558	-270
38-PRODUCTOS DIVERSOS DE LAS INDUSTRIAS QUIMICAS	90	353	-263
29-PRODUCTOS QUIMICOS ORGANICOS.	19	277	-258
72-FUNDICION, HIERRO Y ACERO.	1	167	-166
90-INSTRUMENTOS Y APARATOS DE OPTICA, FOTOGRAFIA O CINEMATOGRAFIA, DE MEDIDA, CONTROL O PRECISION.	20	176	-156
73-MANUFACTURAS DE FUNDICION, HIERRO O ACERO.	66	200	-133
61-PRENDAS Y COMPLEMENTOS (ACCESORIOS), DE VESTIR, DE PUNTO.	10	138	-128
30-PRODUCTOS FARMACEUTICOS.	144	264	-120
64-CALZADO, POLAINAS Y ARTICULOS ANALOGOS; PARTES DE ESTOS ARTICULOS.	2	119	-117
09-CAFE, TE, YERBA MATE Y ESPECIAS.	1	113	-112
62-PRENDAS Y COMPLEMENTOS (ACCESORIOS), DE VESTIR, EXCEPTO LOS DE PUNTO.	6	117	-111
23-RESIDUOS Y DESPERDICIOS DE LAS INDUSTRIAS ALIMENTARIAS; ALIMENTOS PREPARADOS PARA ANIMALES.	42	150	-109
17-AZUCARES Y ARTICULOS DE CONFITERIA.	0	100	-99
48-PAPEL Y CARTON; MANUFACTURAS DE PASTA DE CELULOSA, DE PAPEL O CARTON.	86	167	-81
20-PREPARACIONES DE HORTALIZAS, FRUTAS U OTROS FRUTOS O DEMAS PARTES DE PLANTAS.	11	87	-76
94-MUEBLES; MOBILIARIO MEDICOQUIRURGICO; ARTICULOS DE CAMA Y SIMILARES.	116	190	-73
95-JUEGUETES, JUEGOS Y ARTICULOS PARA RECREO O DEPORTE; SUS PARTES Y ACCESORIOS.	0	71	-71
Sub total	1.322	9.027	-7.705
Resto	564	1.458	-894
Total	1.886	10.485	-8.599

Fuente: Dirección de Estudios Económicos en base a SmartDATA

### 3.2 Por Uso Económico

Bajo la clasificación de Uso Económico, es posible observar que el país registra un saldo superavitario en el comercio exterior de bienes de consumo e intermedios, con un neto que en conjunto alcanza una suma superior a los US\$ 3.600 millones, continuando la tendencia creciente de los últimos años. Por su parte, el saldo comercial de bienes intermedios registró un valor similar al del año 2013, cuando se alcanzó el máximo histórico de la serie.

**Cuadro 4 – Balanza comercial por Uso Económico**

Uso Económico Descripción	En millones de US\$		
	Exportaciones	Importaciones	Saldo
Bienes intermedios	5.840	3.710	2.130
Bienes de consumo	3.797	2.306	1.491
Resto	0	3	-3
Vehículos automotores para pasajeros	125	411	-286
Piezas y accesorios para bienes de capital	65	914	-849
Combustibles	36	1.715	-1.680
Bienes de capital	316	2.405	-2.089
Total general	10.179	11.464	-1.285

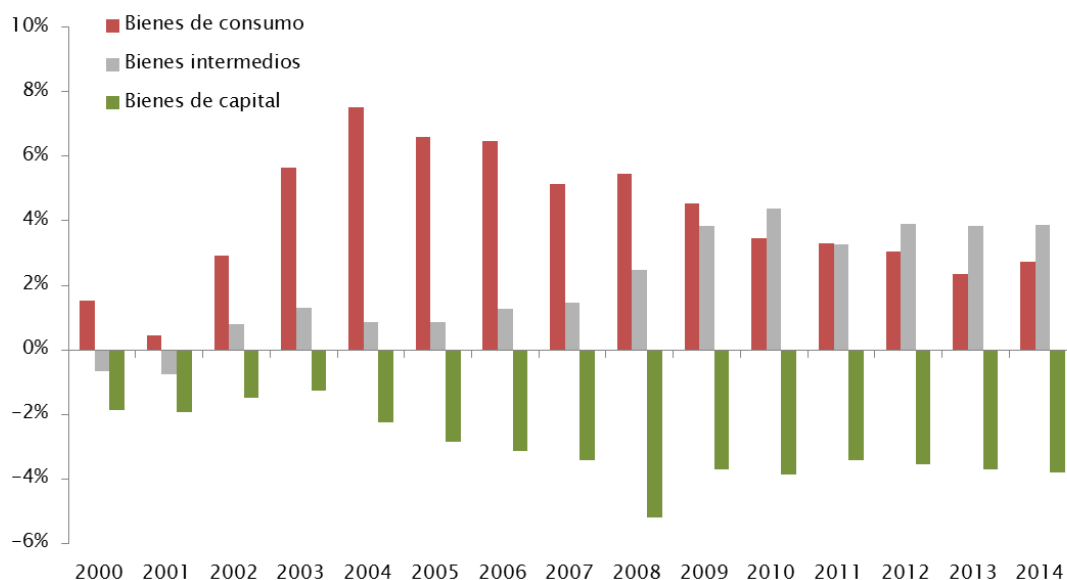
Fuente: Dirección de Estudios Económicos en base a SmartDATA/CNCE/CIU

En lo que refiere al saldo de dichas categorías con respecto al PIB, el mismo representó aproximadamente el 7% si se las computa en conjunto. La participación del superávit de los bienes intermedios con relación al producto se mantuvo en el promedio de los últimos años, mientras que en el caso de los bienes de consumo se verificó un leve aumento respecto al año anterior.

Por otra parte, se registraron saldos negativos en bienes de capital, combustibles, piezas y accesorios para bienes de capital, y vehículos automotores para pasajeros. Respecto a estas últimas categorías, el déficit comercial registró un crecimiento respecto a 2013 debido principalmente a la caída de las colocaciones externas de la industria automotriz instalada en el país.

Asimismo, el nivel de inversiones se mantuvo en niveles elevados en 2014<sup>3</sup>, en línea con el crecimiento económico del país (3,5%). Por este motivo, se verificó un incremento de las importaciones de bienes de capital, aumentando el déficit en dicha categoría medido en dólares corrientes. Aún así, como puede verse en el Gráfico 7, el déficit del comercio de bienes de capital frente al PIB ascendió al 4%, nivel similar al alcanzado en los últimos dos años.

**Gráfico 7 – Evolución del saldo de la balanza comercial por Uso Económico**  
(En relación al PIB)



Fuente: Dirección de Estudios Económicos en base a SmartDATA/CNCE/CIU

<sup>3</sup> Los resultados de la Encuesta Anual de Inversión Industrial y los del Índice de Inversión en Maquinaria y Equipo de la DEE de la CIU, confirman que el nivel de inversión en 2014 permaneció relativamente estable en relación al año anterior. Cabe destacar que este resultado se debió a que la caída en la inversión del sector privado (culminación de la obra de Montes del Plata) se vio compensada por una mayor inversión pública.



### 3.3 Grandes Rubros

En 2014, las Manufacturas de Origen Agropecuario (MOA) y los Productos Primarios en conjunto mantuvieron un elevado superávit comercial, impulsado por el record histórico de exportación de carne.

En efecto, en el primer caso el superávit fue de US\$ 2.772 millones y en el segundo de US\$ 2.712 millones, ambos representando aproximadamente el 5% del PIB. En 2014, el saldo comercial de las manufacturas elaboradas en base a productos agropecuarios fue levemente superior al superávit presentado por los productos primarios. Cabe resaltar que el total de los productos exportados dentro de estas dos categorías representó el 70% de las colocaciones externas totales.

**Cuadro 5 – Balanza comercial por Grandes Rubros**

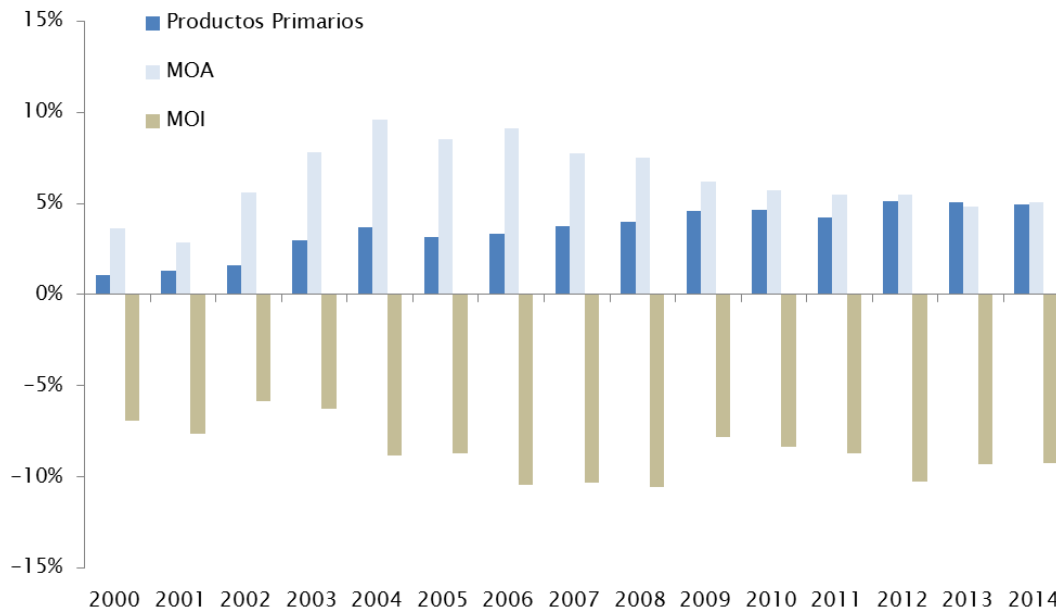
Grandes Rubros Descripción	En millones de US\$		
	Exportaciones	Importaciones	Saldo
MOA	4.014	1.243	2.772
Productos Primarios	3.116	405	2.712
Combustibles y energía	35	1.723	-1.688
MOI	3.014	8.094	-5.081
Total general	10.179	11.464	-1.285

Fuente: Dirección de Estudios Económicos en base a SmartDATA/CNCE/CIU

Por otra parte, el saldo negativo en la categoría Combustibles y energía y en Manufacturas de Origen Industrial (MOI) fue de US\$ 1.688 millones y US\$ 5.081 millones respectivamente.

Respecto a las MOI, en 2014 el déficit representó el 9% del PIB, similar al promedio de los últimos diez años. Este magro desempeño se debe a la caída de las ventas externas de fungicidas y vehículos automotores, entre otros, los cuales tienen a Argentina y Brasil como principales destinos de exportación.

**Gráfico 8 – Evolución del saldo de la balanza comercial por Grandes Rubros**  
(En relación al PIB)



Fuente: Dirección de Estudios Económicos en base a SmartDATA/CNCE/CIU

### 3.4 Contenido Tecnológico

La gran mayoría de las categorías comprendidas dentro de esta clasificación presentaron déficit comercial en 2014, destacándose especialmente lo que ocurre con las manufacturas de contenido tecnológico bajo, medio y alto.

**Cuadro 6 – Balanza comercial por Contenido Tecnológico**

Contenido Tecnológico Descripción	En millones de US\$		
	Exportaciones	Importaciones	Saldo
Productos primarios	5.448	1.994	3.454
Manufacturas basadas en recursos naturales / agricultura y forestación	2.274	954	1.320
Manufacturas basadas en recursos naturales / otros	521	579	-59
Manufacturas con contenido tecnológico bajo/ textiles y vestimenta	538	665	-128
Manufacturas con contenido tecnológico alto / otros	157	389	-232
Otras transacciones	110	590	-480
Manufacturas con contenido tecnológico bajo/ otros	376	1.031	-656
Manufacturas con contenido tecnológico medio / productos mecánicos	264	1.022	-758
Manufacturas con contenido tecnológico medio / procesos industriales	363	1.449	-1.086
Manufacturas con contenido tecnológico alto / productos eléctricos y electrónicos	22	1.227	-1.205
Manufacturas con contenido tecnológico medio / industrias de ingeniería	106	1.561	-1.456
<b>Total general</b>	<b>10.179</b>	<b>11.464</b>	<b>-1.285</b>

Fuente: Dirección de Estudios Económicos en base a SmartDATA/CNCE/CIU

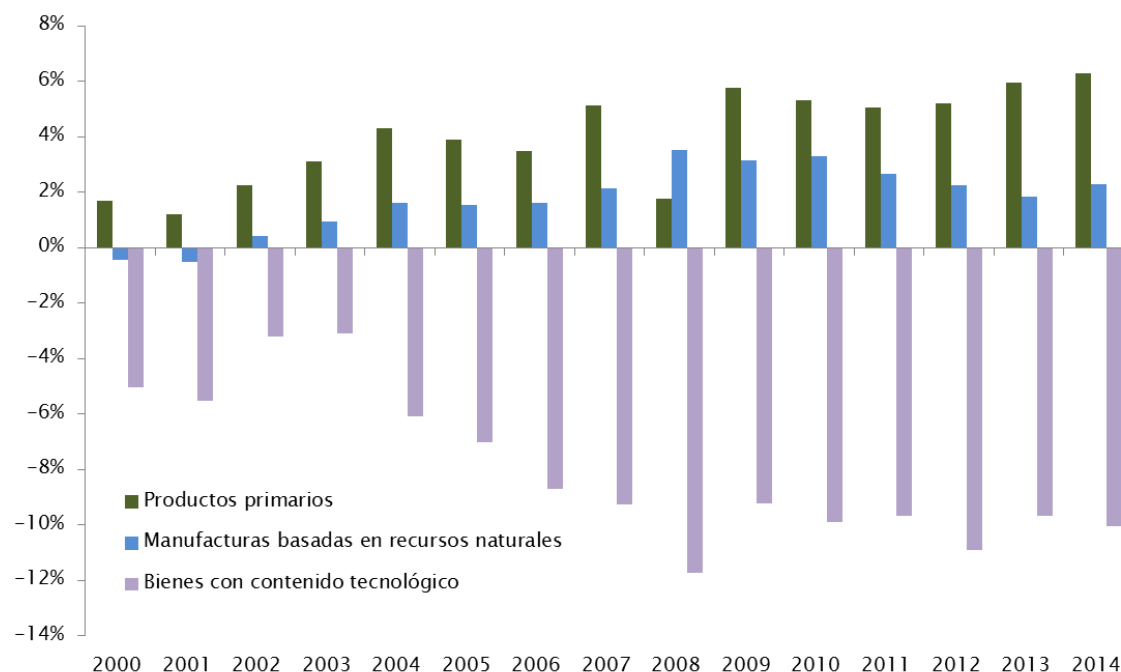


Por el contrario, el resultado fue favorable en las manufacturas que están basadas en recursos naturales y en los Productos primarios. En este sentido, cabe destacar el fuerte incremento del superávit comercial de Manufacturas basadas en recursos naturales/Agricultura y forestación, respecto a 2013, por el impacto de Montes del Plata. En el caso de los Productos primarios, el incremento del saldo positivo registrado en los últimos años se desaceleró en 2014, debido principalmente al descenso de los precios internacionales.

Como se observa en el gráfico 9, mientras que la participación del superávit de los Productos primarios frente al PIB permaneció relativamente estable respecto a 2013, la de Manufacturas basadas en recursos naturales tuvo un leve incremento. En el caso de las Manufacturas con algún grado de contenido tecnológico, que tienen estructuralmente un saldo comercial altamente deficitario, el desbalance con relación al PIB presentó un deterioro en el último año, en buena medida por el magro comportamiento de las exportaciones del sector automotriz. En este sentido, el déficit comercial con relación al PIB se mantiene en niveles históricamente elevados.

### Gráfico 9 – Evolución del saldo de la balanza comercial por Contenido Tecnológico

(En relación al PIB)



Fuente: Dirección de Estudios Económicos en base a SmartDATA/CNCE/CIU



#### 4. Anexo estadístico

##### 4.1 Evolución de la balanza comercial de bienes por Uso Económico

EXPORTACIONES								
Fecha	Bienes de consumo	Bienes intermedios	Combustibles	Bienes de capital	Piezas y accesorios para bienes de capital	Vehículos automotores para pasajeros	Resto	Total general
2000	1.167	1.006	28	58	39	98	0	2.397
2001	902	980	32	37	27	69	0	2.047
2002	843	942	9	23	25	37	0	1.878
2003	1.067	1.117	35	31	31	2	1	2.282
2004	1.543	1.370	126	42	47	2	0	3.130
2005	1.795	1.562	153	44	59	2	0	3.616
2006	2.062	1.898	140	75	79	3	0	4.256
2007	2.216	2.388	137	75	106	2	0	4.923
2008	2.972	3.543	206	101	110	11	0	6.944
2009	2.670	3.278	77	74	87	29	0	6.216
2010	3.007	4.461	137	104	107	64	0	7.880
2011	3.607	5.117	61	216	96	70	0	9.168
2012	3.665	5.608	95	239	46	40	0	9.693
2013	3.601	6.059	27	216	48	136	0	10.087
2014	3.797	5.840	36	316	65	125	0	10.179
IMPORTACIONES								
Fecha	Bienes de consumo	Bienes intermedios	Combustibles	Bienes de capital	Piezas y accesorios para bienes de capital	Vehículos automotores para pasajeros	Resto	Total general
2000	821	1.158	472	481	327	80	0	3.339
2001	809	1.136	368	441	284	70	0	3.109
2002	445	832	285	227	160	24	1	1.973
2003	387	960	463	181	157	23	1	2.172
2004	515	1.250	706	349	228	50	1	3.100
2005	648	1.415	903	537	274	78	0	3.855
2006	792	1.651	1.292	691	493	94	1	5.014
2007	1.013	2.047	1.211	874	453	120	1	5.719
2008	1.318	2.791	2.668	1.675	508	172	2	9.133
2009	1.292	2.106	1.619	1.199	458	193	1	6.867
2010	1.667	2.762	1.624	1.605	623	300	2	8.583
2011	2.052	3.568	1.984	1.831	787	392	2	10.616
2012	2.142	3.657	2.564	2.006	1.207	405	3	11.984
2013	2.283	3.922	1.971	2.272	851	415	3	11.716
2014	2.306	3.710	1.715	2.405	914	411	3	11.464
SALDO								
Fecha	Bienes de consumo	Bienes intermedios	Combustibles	Bienes de capital	Piezas y accesorios para bienes de capital	Vehículos automotores para pasajeros	Resto	Total general
2000	346	-152	-444	-423	-287	18	0	-942
2001	93	-156	-336	-404	-257	-1	0	-1.062
2002	398	110	-277	-204	-135	13	-1	-95
2003	680	157	-428	-151	-126	-21	-1	110
2004	1.028	120	-580	-307	-181	-48	-1	30
2005	1.147	147	-750	-492	-216	-75	0	-239
2006	1.270	248	-1.152	-616	-415	-92	-1	-758
2007	1.203	341	-1.074	-799	-348	-118	-1	-796
2008	1.655	752	-2.461	-1.574	-398	-161	-2	-2.189
2009	1.378	1.172	-1.541	-1.124	-371	-164	-1	-651
2010	1.340	1.699	-1.487	-1.501	-516	-236	-2	-703
2011	1.554	1.550	-1.923	-1.615	-691	-321	-2	-1.449
2012	1.523	1.951	-2.469	-1.767	-1.161	-365	-3	-2.291
2013	1.318	2.137	-1.944	-2.056	-803	-279	-2	-1.629
2014	1.491	2.130	-1.680	-2.089	-849	-286	-3	-1.285

Fuente: DEE en base a SmartDATA/CNCE/CIU





#### 4.2. Evolución de la balanza comercial de bienes por Grandes Rubros

EXPORTACIONES					
Fecha	Productos Primarios	MOA	MOI	Combustibles y energía	Total
2000	384	1.210	775	27	2.397
2001	379	997	639	32	2.047
2002	360	1.023	487	8	1.878
2003	511	1.198	539	34	2.282
2004	637	1.631	737	125	3.130
2005	678	1.838	949	151	3.616
2006	809	2.203	1.106	138	4.256
2007	1.063	2.323	1.400	136	4.923
2008	1.513	2.940	2.286	205	6.944
2009	1.659	2.514	1.966	76	6.216
2010	2.113	3.009	2.623	136	7.880
2011	2.411	3.684	3.013	60	9.168
2012	2.897	3.816	2.887	93	9.693
2013	3.273	3.873	2.915	26	10.087
2014	3.116	4.014	3.014	35	10.179

IMPORTACIONES					
Fecha	Productos Primarios	MOA	MOI	Combustibles y energía	Total
2000	143	381	2.346	469	3.339
2001	110	405	2.229	365	3.109
2002	144	265	1.280	283	1.973
2003	154	259	1.294	465	2.172
2004	127	315	1.944	713	3.100
2005	125	361	2.463	906	3.855
2006	152	424	3.146	1.293	5.014
2007	192	510	3.808	1.209	5.719
2008	307	667	5.487	2.672	9.133
2009	265	635	4.349	1.617	6.867
2010	308	784	5.864	1.627	8.583
2011	418	1.093	7.118	1.988	10.616
2012	340	1.087	7.996	2.561	11.984
2013	468	1.184	8.093	1.971	11.716
2014	405	1.243	8.094	1.723	11.464
SALDO					
---	---	---	---	---	---
Fecha	Productos Primarios	MOA	MOI	Combustibles y energía	Total
2000	241	829	-1.571	-442	-942
2001	269	592	-1.590	-333	-1.062
2002	216	758	-793	-275	-95
2003	357	939	-755	-431	110
2004	509	1.316	-1.207	-588	30
2005	553	1.478	-1.514	-755	-239
2006	657	1.779	-2.040	-1.154	-758
2007	871	1.813	-2.407	-1.073	-796
2008	1.206	2.273	-3.201	-2.467	-2.189
2009	1.394	1.879	-2.383	-1.541	-651
2010	1.805	2.224	-3.241	-1.491	-703
2011	1.993	2.591	-4.104	-1.928	-1.449
2012	2.557	2.729	-5.109	-2.468	-2.291
2013	2.805	2.689	-5.178	-1.945	-1.629
2014	2.712	2.772	-5.081	-1.688	-1.285

Fuente: DEE en base a SmartDATA/CNCE/CIU



#### 4.3. Evolución de la balanza comercial de bienes por Contenido Tecnológico

EXPORTACIONES							
Fecha	Productos primarios	Manufacturas basadas en recursos naturales	Manufacturas con contenido tecnológico bajo	Manufacturas con contenido tecnológico medio	Manufacturas con contenido tecnológico alto	Otras transacciones	Total
2000	958	440	608	293	37	61	2.397
2001	717	431	580	217	36	67	2.047
2002	748	394	522	144	35	35	1.878
2003	1.002	472	568	146	35	60	2.282
2004	1.416	678	631	199	52	155	3.130
2005	1.650	794	676	232	60	204	3.616
2006	2.002	956	733	297	70	199	4.256
2007	2.209	1.252	778	380	85	218	4.923
2008	3.227	2.057	764	488	117	290	6.944
2009	3.127	1.780	615	382	133	179	6.216
2010	3.844	2.378	755	571	116	215	7.880
2011	4.498	2.653	958	753	152	154	9.168
2012	5.092	2.607	935	688	164	207	9.693
2013	5.481	2.595	915	807	161	128	10.087
2014	5.448	2.795	913	733	179	110	10.179
IMPORTACIONES							
Fecha	Productos primarios	Manufacturas basadas en recursos naturales	Manufacturas con contenido tecnológico bajo	Manufacturas con contenido tecnológico medio	Manufacturas con contenido tecnológico alto	Otras transacciones	Total
2000	573	538	585	1.063	438	142	3.339
2001	469	536	560	1.032	395	117	3.109
2002	444	335	329	584	224	57	1.973
2003	630	361	330	591	200	59	2.172
2004	826	458	489	944	282	101	3.100
2005	972	527	573	1.204	408	172	3.855
2006	1.318	640	687	1.574	541	253	5.014
2007	1.012	751	835	1.994	586	540	5.719
2008	2.694	988	1.073	2.788	1.073	517	9.133
2009	1.372	823	928	2.252	759	732	6.867
2010	1.783	1.103	1.211	3.133	939	413	8.583
2011	2.108	1.397	1.559	3.856	1.025	672	10.616
2012	2.488	1.474	1.677	4.434	1.123	788	11.984
2013	2.165	1.580	1.717	4.168	1.377	710	11.716
2014	1.994	1.533	1.697	4.033	1.617	590	11.464
SALDO							
Fecha	Productos primarios	Manufacturas basadas en recursos naturales	Manufacturas con contenido tecnológico bajo	Manufacturas con contenido tecnológico medio	Manufacturas con contenido tecnológico alto	Otras transacciones	Total
2000	384	-97	23	-770	-401	-81	-942
2001	248	-105	20	-815	-359	-50	-1.062
2002	304	59	193	-440	-189	-22	-95
2003	372	111	238	-445	-166	0	110
2004	590	220	142	-745	-230	54	30
2005	678	268	103	-971	-348	32	-239
2006	685	315	45	-1.278	-471	-54	-758
2007	1.197	502	-57	-1.614	-501	-322	-796
2008	533	1.069	-308	-2.300	-957	-227	-2.189
2009	1.754	957	-313	-1.869	-626	-554	-651
2010	2.061	1.276	-456	-2.562	-824	-197	-703
2011	2.390	1.256	-600	-3.102	-873	-518	-1.449
2012	2.604	1.133	-742	-3.746	-959	-581	-2.291
2013	3.316	1.015	-802	-3.361	-1.216	-581	-1.629
2014	3.454	1.261	-783	-3.300	-1.437	-480	-1.285

Fuente: DEE en base a SmartDATA/CNCE/CIU