

**INFORME MENSUAL  
PGE CANELONES – NOVIEMBRE 2013**



Dirigido a las Empresas Adherentes e  
Instituciones del convenio TU ENVASE SIRVE  
Fideicomiso PGE

**Elaborado por Mónica Menza Peláez**

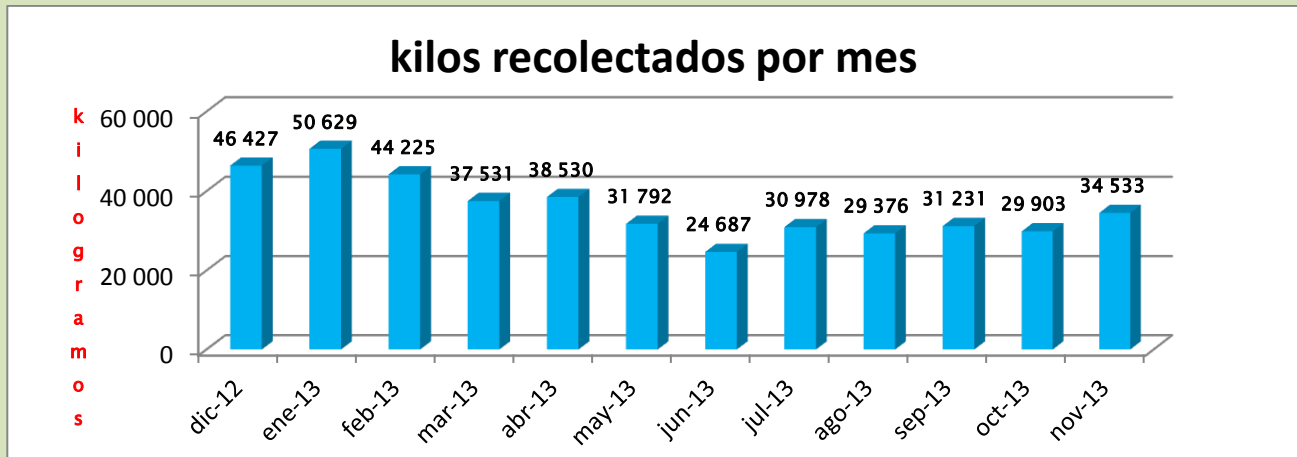
## ÍNDICE

1. RESULTADOS DE LA OPERACIÓN
2. RECUPERACIÓN DE MATERIAL SEGÚN LO VERTIDO
3. METODOLOGÍA DE RECOLECCIÓN DE LA INFORMACIÓN
4. FUNDAMENTOS ESTRATÉGICOS



# 1.RESULTADOS DE LA OPERACIÓN

## AVE FÉNIX

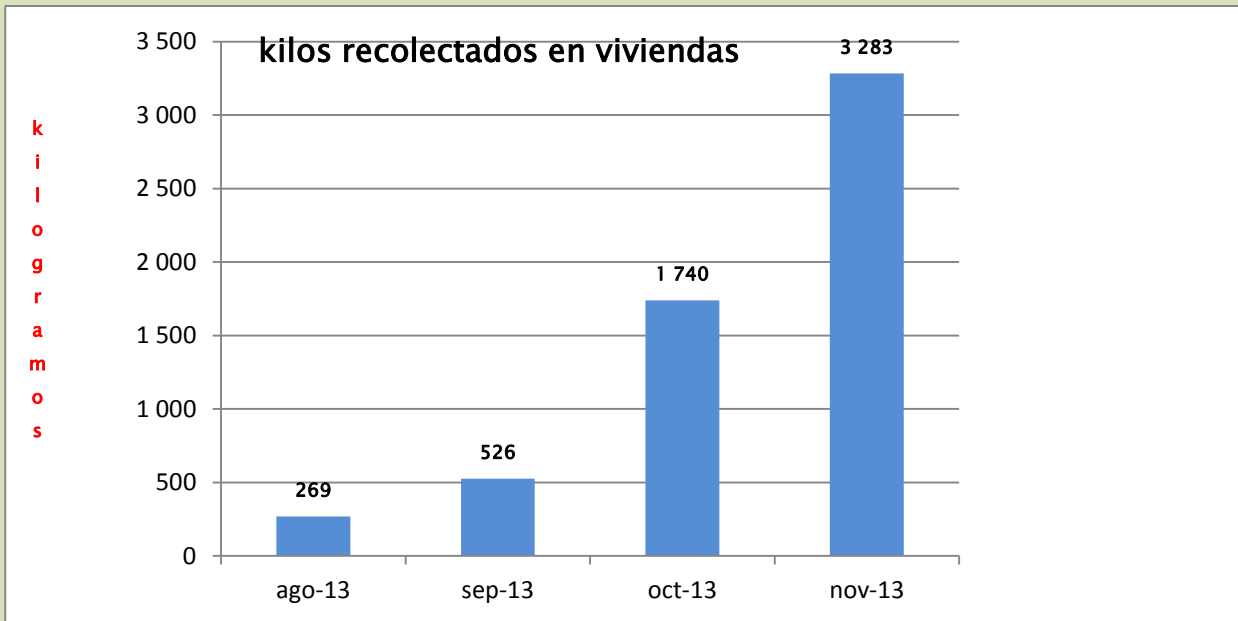


Durante el mes de noviembre se recolectó 15% menos de material que en igual período del año inmediatamente anterior.



Nueva balanza barrio español grupo Ave Fénix

## CRELAP

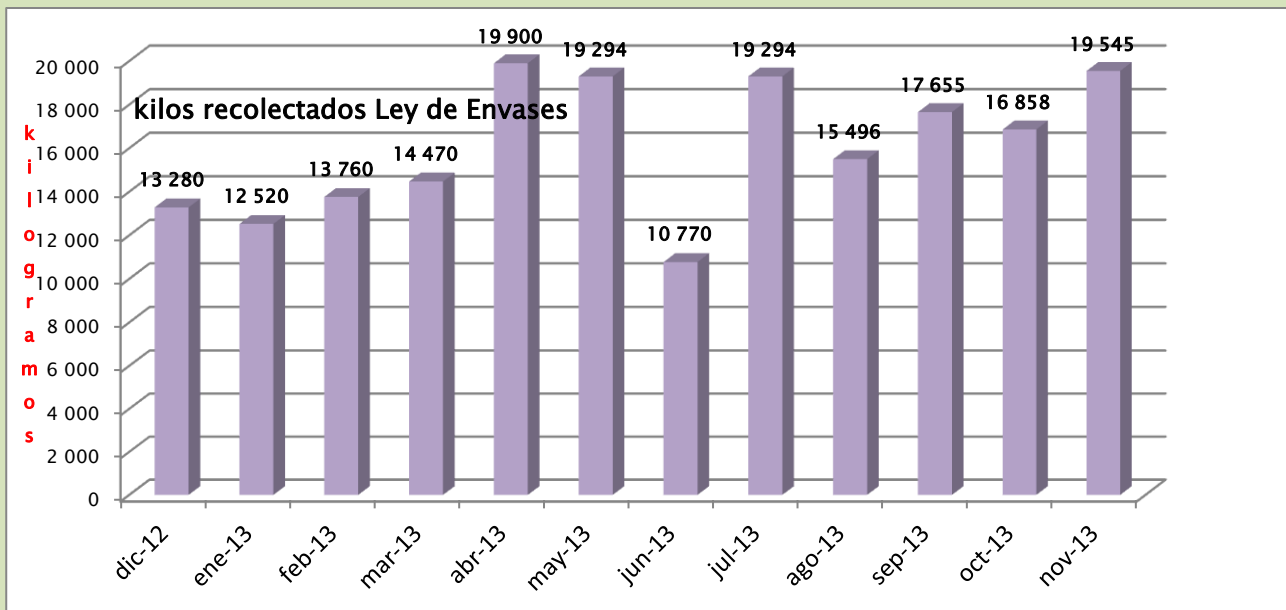


Kilos recolectados por el grupo Crelap que opera en la Paz, Las Piedras y Progreso a través de puntos de entrega voluntaria colocados fundamentalmente en centros de vivienda.



Nueva balanza colocada en Crelap

**EXMARITAS**

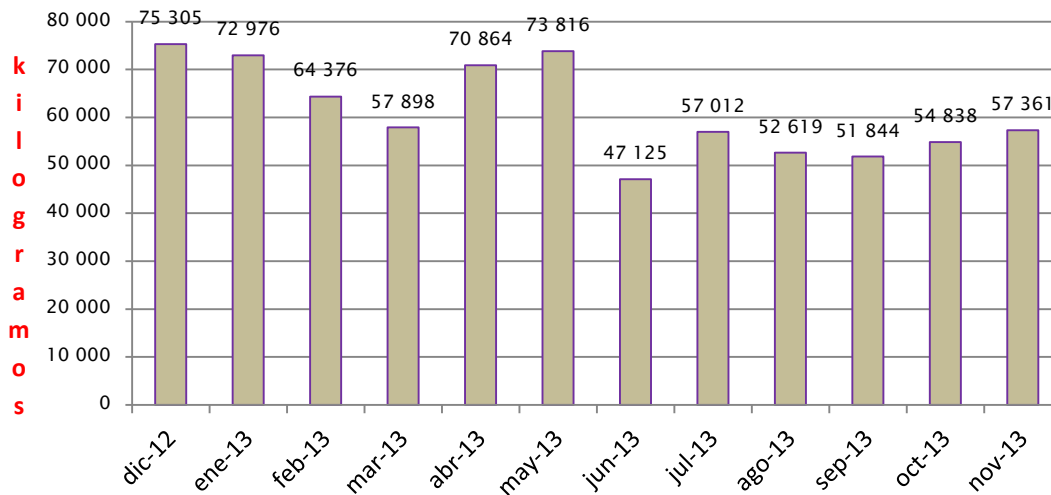


26% más material que en igual período que el año anterior fueron los ingresos reportados este año para el mes de noviembre por el grupo de exmaritas. Recordemos que en este caso los ingresos del grupo se calculan con proyecciones que consideran en promedio 50 kilos por bolsón proveniente de aros fijos y 30 kilos provenientes de puntos de entrega voluntaria ubicados en grandes superficies. Lo que ha sido consistente hasta ahora y validado estas proyecciones, son sus ventas que, considerando que este grupo vende la totalidad de sus ingresos de material mensual, hasta ahora, esas cifras de toneladas vendidas siempre son muy cercanas a las proyecciones de material ingresado.

## PANDO

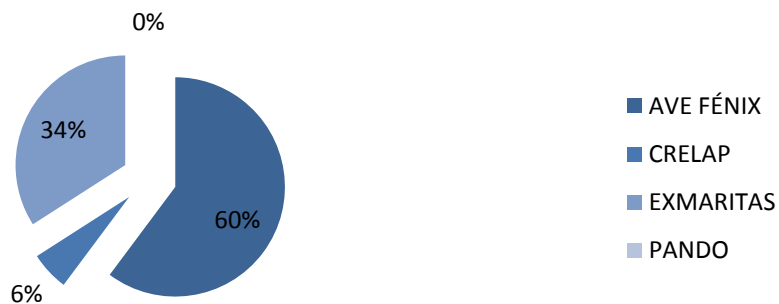
No presentó datos del mes de noviembre.

## TOTAL DEPARTAMENTO



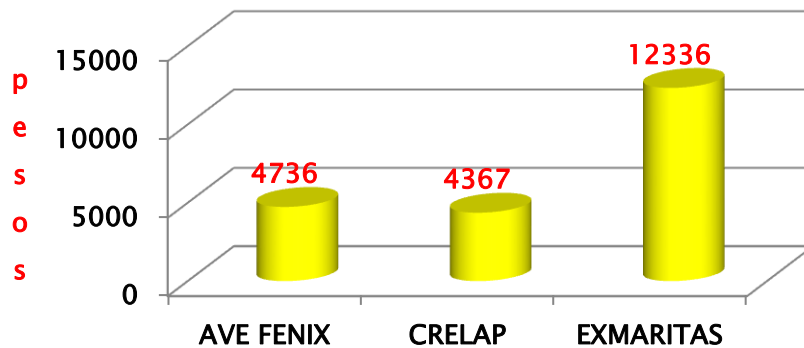
Los resultados no incluyen los datos de Pando ya que este grupo no presentó información este mes. Las toneladas del departamento son aportadas fundamentalmente por ave fénix y el grupo de exmaritas tal y como se aprecia igualmente en la gráfica siguiente.

## PORCENTAJE DE PARTICIPACIÓN POR GRUPO EN EL TOTAL DE INGRESOS EN KILOS DURANTE EL MES DE NOVIEMBRE 2013



94% de las 57 toneladas son aportadas por estos dos grupos.

## ventas por clasificador por grupo



La consistencia de Exmaritas también se aprecia en el promedio que realizan de ventas mensuales. Sus integrantes, reciben entre 10 a 14 mil pesos por concepto de ventas cada mes.

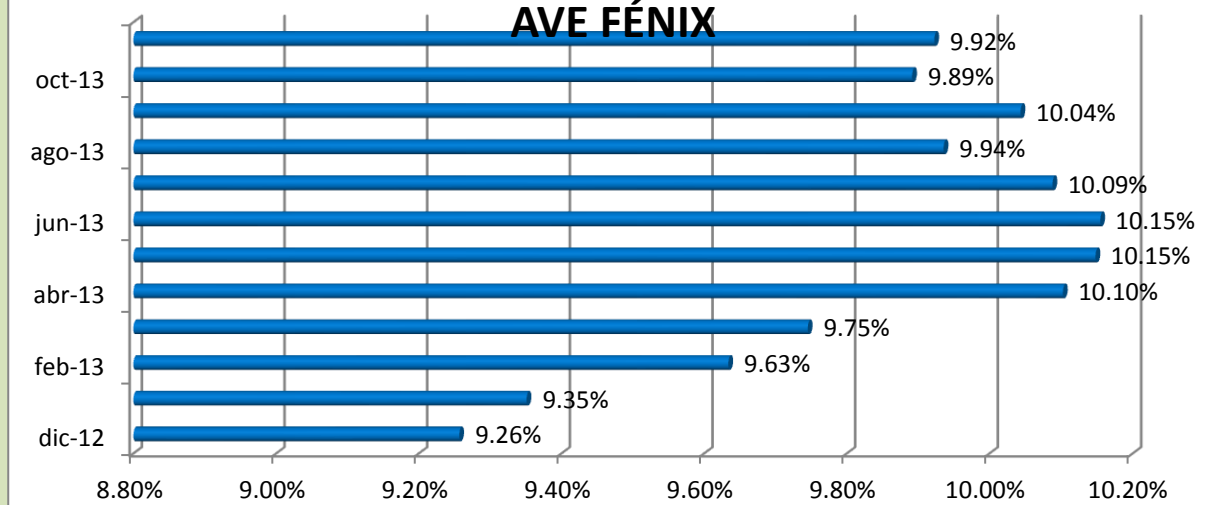
## 2. RECUPERACIÓN DE MATERIAL CON RELACIÓN A LO VERTIDO.

En esta recuperación no se contemplan ni grandes generadores ni el descarte cuando el grupo lo registra. Se entiende por recuperado lo que es clasificado por el grupo durante el mes.

**Vale destacar que sólo Ave Fénix pasa información del descarte.**

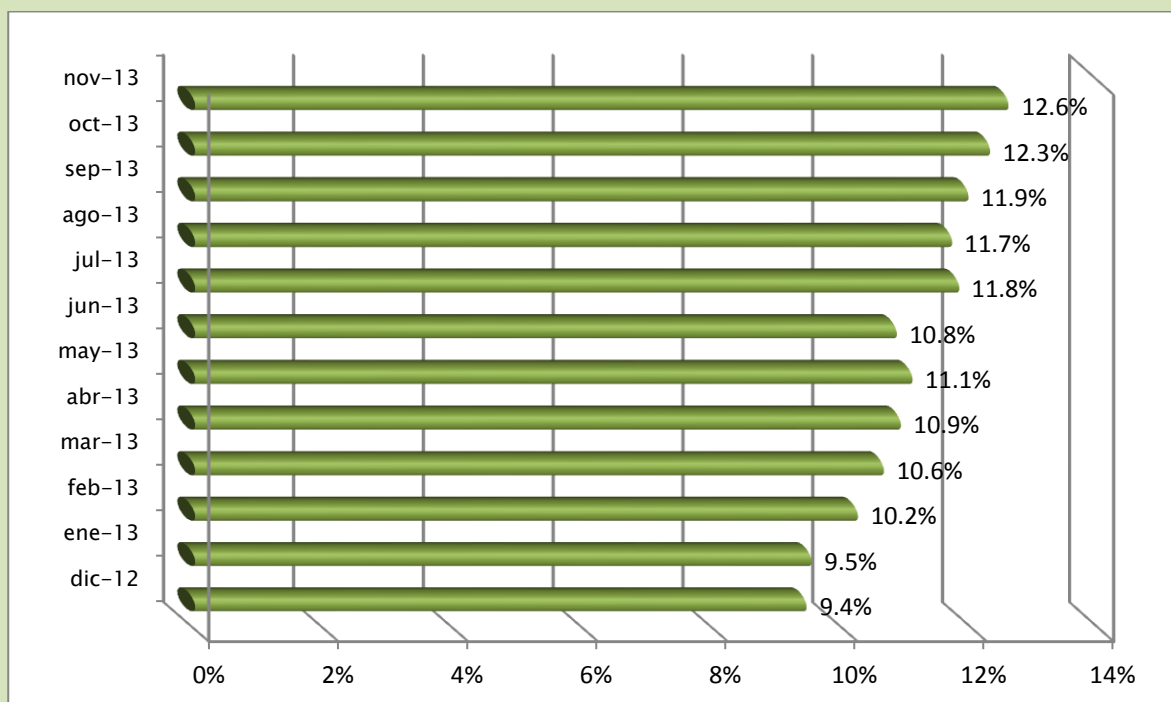
Cada índice que usted observa en las gráficas, refleja la sumatoria de los últimos doce meses, así como la acumulación del vertido de los últimos doce meses.

## INDICE PROMEDIO DE RECUPERACIÓN PARA AVE FÉNIX



Se aprecia una leve mejoría en los resultados de ave fénix. Estos se asocian al proceso de clasificación. Sin embargo sigue existiendo material acumulado para procesar. De cualquier manera el aumento paulatino de material con el inicio de la temporada obliga a acelerar esos procesos para no acumular en exceso en los meses más fuertes próximos a venir.

## INDICE PROMEDIO DE RECUPERACIÓN GRUPO EXMARITAS





Este grupo no presenta datos de clasificación, se considera para este efecto, sus ventas. Sus índices de recuperación mejoran en tanto mejoran sus ventas y éstas a su vez se consideran sin contar los ingresos de grandes generadores es decir que además han aumentado sus ingresos de material y por tanto sus ventas de envases primarios. De otra parte se mantiene el número de personas y eso ha hecho posible que sus ingresos por ventas sean a la vez consistentes en el tiempo.

| nov-13             | Población atendida | Población nacional | Vertido total anual (kg) | Vertido total mensual (kg) | Vertido por persona mensual (kg) | Vertido canelones mensual (kg) | Recuperado | Porcentaje recuperado |
|--------------------|--------------------|--------------------|--------------------------|----------------------------|----------------------------------|--------------------------------|------------|-----------------------|
| PEAD               | 374.651            | 3.241.003          | 4.858.891                | 404.907,58                 | 0,12                             | 46.806,20                      | 1.870,00   | 4,00%                 |
| PEBD               | 374.651            | 3.241.003          | 5.390.361                | 449.196,75                 | 0,14                             | 51.925,90                      | 7.179,00   | 13,83%                |
| PET                | 374.651            | 3.241.003          | 13.316.703               | 1.109.725,25               | 0,34                             | 128.281,18                     | 4.139,00   | 3,23%                 |
| CELULÓSICO         | 374.651            | 3.241.003          | 12.957.493               | 1.079.791,08               | 0,33                             | 124.820,87                     | 45.082,00  | 36,12%                |
| VIDRIO             | 374.651            | 3.241.003          | 14.761.773               | 1.230.147,75               | 0,38                             | 142.201,68                     | 8.775,00   | 6,17%                 |
| OTROS              | 374.651            | 3.241.003          | 17.468.109               | 1.455.675,75               | 0,45                             | 168.272,10                     | 1.200,00   | 0,71%                 |
| <b>Total (mes)</b> | 374.651            | 3.241.003          | 68.753.330               | 5.729.444,17               | 1,77                             | 662.307,93                     | 68.245,00  | 10,30%                |

#### **META 30 % DE MATERIAL RECUPERADO SOBRE LO VERTIDO**

Lo recuperado por material se ve seriamente afectado este mes por la falta de información de los grupos de Crelap y Pando.

### **3. METODOLGÍA DE RECOLECCIÓN DE LA INFORMACIÓN.**

La metodología prevé el pesaje total del material ingresado, especificando su procedencia, posteriormente el pesaje de cada bolsón ya clasificado por material y el registro del descarte.

En el grupo Ex Maritas el cálculo que se proyecta es de 40 kilos por bolsón proveniente de aros fijos, 45 kilos por bolsón proveniente del sistema de recolección puerta a puerta y 55 kilos de los materiales recuperados en los grandes generadores. En enero ajustamos la modalidad de islas de entrega voluntaria para los grupos de Crelap y ExMaritas a 30 kilos por bolsón.

El único grupo que ha seguido al pie de la letra la metodología de recolección de la información ha sido Ave Fénix. En los otros, persisten las dificultades que impiden cumplir con el proceso tal y como está previsto.

Por otra parte y con el ánimo de asegurar este proceso, se hicieron explícitas en cada una de las herramientas de recolección de información, el contenido de cada renglón, casilla, espacio, etc.

En otras palabras se define lo que se espera encontrar en cada espacio lo que le permite a persona que

la tramita, despejar dudas.

Reitero que esta metodología implica un pesaje al total de los ingresos así como al total de los bolsones clasificados, por día, semana, procedencia, región, etc.

La veracidad y confiabilidad de la información dependen del rigor que apliquen a esta tarea.

## **4. FUNDAMENTOS ESTRATÉGICOS**

Son tres las estrategias que se han venido trabajando en cada uno de los grupos con evoluciones diferentes a saber:

.Coordinación Interinstitucional

.Reuniones periódicas con los grupos orientadas al análisis de problemas y a la identificación de oportunidades de mejoramiento.

.Construcción de indicadores.

## **GLOSARIO**

|                            |   |
|----------------------------|---|
| Material vertido           | Es el material declarado por las empresas adheridas al Plan con relación al material que vierten al mercado a nivel nacional. Este valor se calcula entonces proporcionalmente según la población atendida por cada departamento o grupo .  |
| Porcentaje de recuperación | Es el porcentaje que resulta de dividir el material recuperado (volumenes clasificados sin contemplar descarte) y el material vertido. Dentro de este material recuperado y en particular para los grupos que operan en las Piedras, Canelones y Pando, este material recuperado no incluye lo que ingresan por concepto de grandes generadores.    |
| Módulos                    | Son contenedores diseñados para ser ubicados en grandes superficies (supermercados) capaces de almacenar los envases reciclables que la población que visita esos supermercados, lleva hasta esos puntos de entrega voluntaria. Fueron diseñados para proteger el material de las inclemencias del tiempo así como de hurtos y actos de vandalismo. |
| Aros fijos                 | Es un sistema de recolección compuesto por un aro provisto de un bolsón y que generalmente se ubican en comercios o escuelas. La población lleva en estos casos los envases reciclables hasta el bolsón.  |
| Puerta a Puerta            | Se trata de un sistema de recolección que como su nombre lo indica consiste en recorrer puerta a puerta los sectores previamente establecidos y recuperar envases reciclables directamente de su consumidor primario ya sea a través de carros o con camión.  |
|                            |   |