

**INFORME MENSUAL
PGE CANELONES – OCTUBRE 2011**



Dirigido a las Empresas Adherentes e
Instituciones del convenio TU ENVASE SIRVE
Departamento de Gestión Ambiental

Elaborado por Mónica Menza Peláez

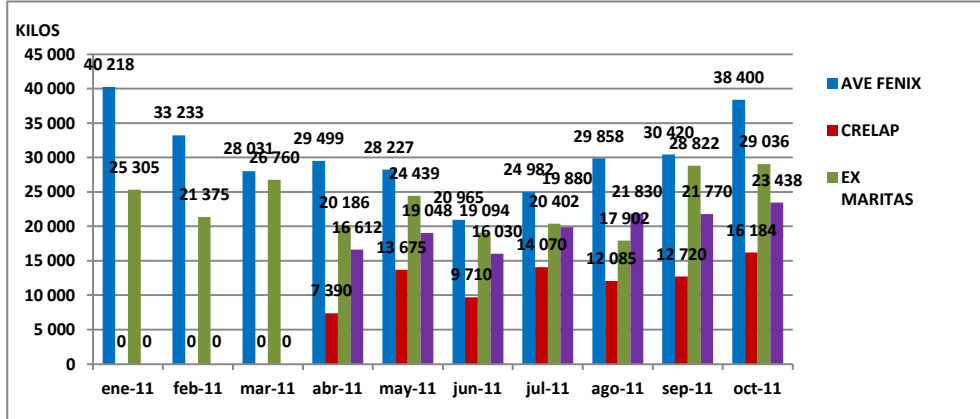
ÍNDICE

1. RESULTADOS DE LA OPERACIÓN
2. GESTIÓN CON LOS GRUPOS
3. CONSISTENCIA EN LOS RECORRIDOS
4. PORCENTAJE DE RECUPERADO SOBRE VERTIDO
5. VENTAS POR CLASIFICADOR
6. VOLÚMENES VENDIDOS SOBRE LO RECOGIDO
7. KILOS RECOGIDOS POR CLASIFICADOR
8. METODOLOGÍA DE RECOLECCIÓN DE LA INFORMACIÓN
9. FUNDAMENTOS ESTRATÉGICOS



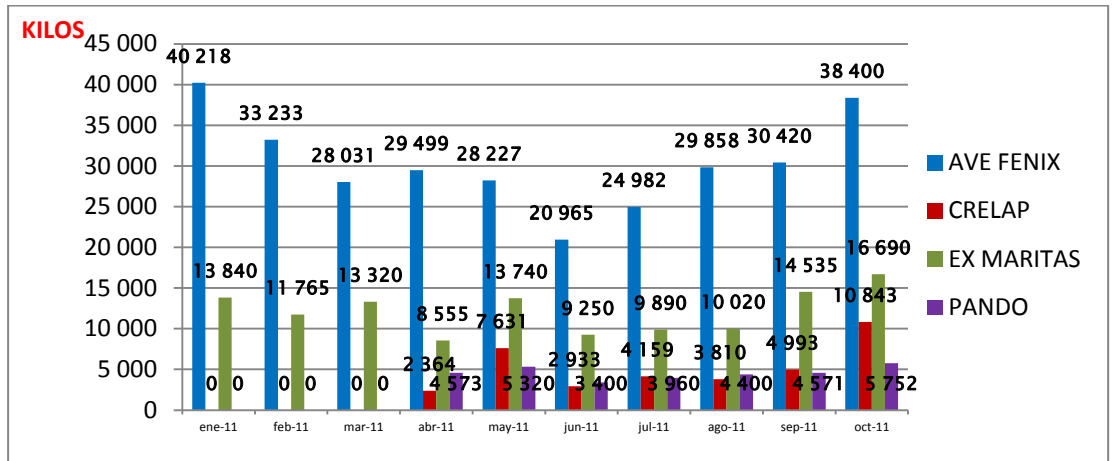
1. RESULTADOS DE LA OPERACIÓN

TOTAL INGRESOS INCLUYENDO GRANDES GENERADORES

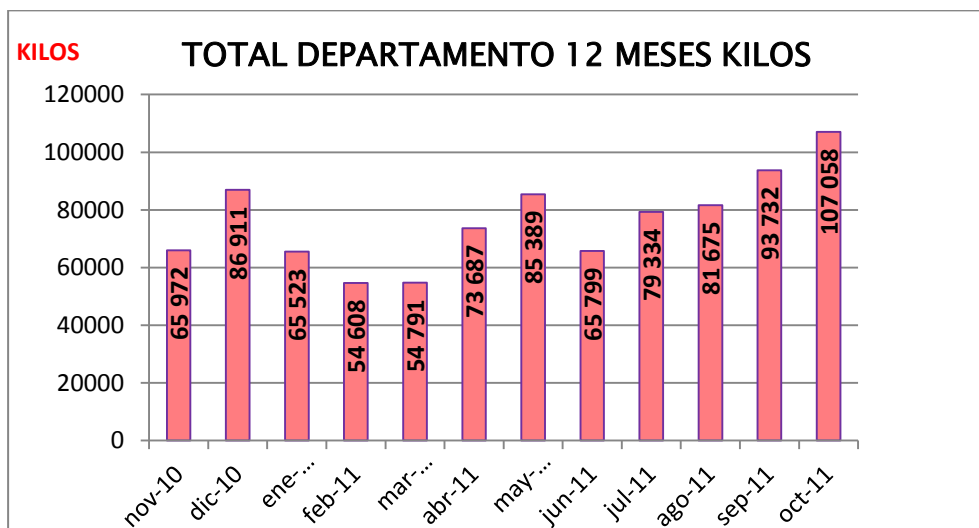
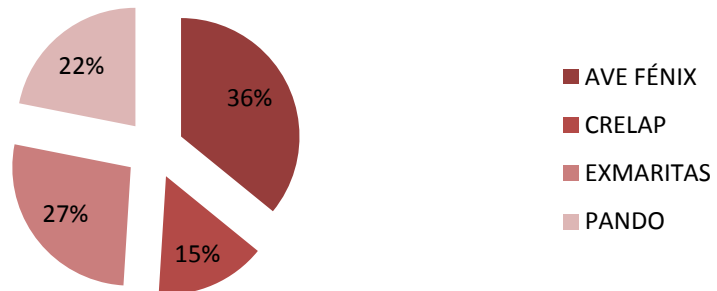


El grupo Crelap presenta una sensible alza producto de una donación única de contenedores en mal estado recibidos de la empresa Ecotecno (plástico rígido) por 5200 kg aproximadamente que se ven reflejados tanto en sus volúmenes manejados, en su índice de recuperación, en los kg/clasificador y en los ingresos de cada uno de ellos igualmente. En la costa canaria por otra parte, se avisa una temporada única desde el inicio del Plan ya que al cierre de Octubre el grupo se encuentra a tan sólo una tonelada y media del mayor valor obtenido en enero de este mismo año. Adicionalmente, se espera contar en esta zona con más islas de entrega voluntaria así como el uso intensivo a lo largo de la costa de los receptores de envases básicos (antiguos aros) que serán instalados en estaciones de servicio, y otros se usarán para reemplazar antiguos aros en sitios de mayor circulación de turistas en la temporada, para seguir trabajando en la mejora continua de la imagen del plan. Pando por segundo mes consecutivo presentó datos con pesajes reales y en cuanto a ExMaritas se solicitó directamente a su coordinador, ya que en vista de que ha sido imposible poner en operación la balanza con la que cuentan desde hace aproximadamente dos años, tome un muestreo de pesajes de algunos bolsones según origen para poder ajustar las proyecciones que se manejan en la actualidad .

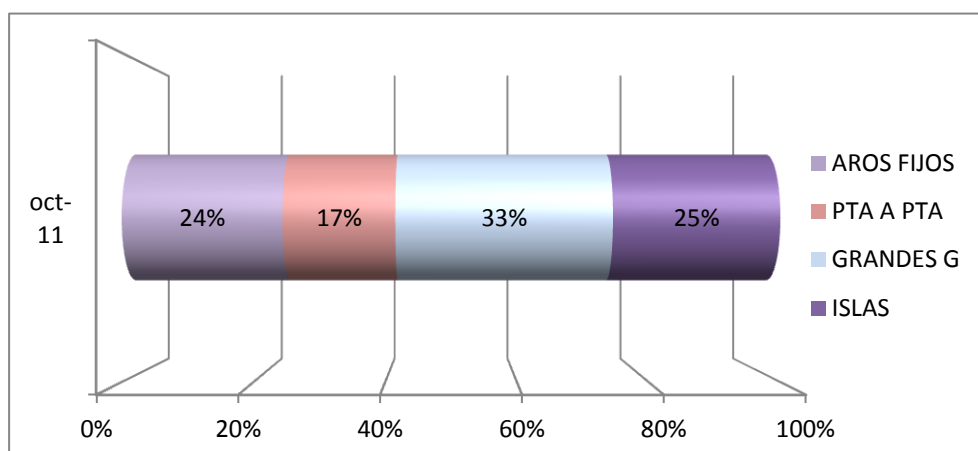
TOTAL INGRESOS EN KILOS, SIN INCLUIR GRANDES GENERADORES



PORCENTAJE DE PARTICIPACIÓN POR GRUPO EN EL TOTAL DE INGRESOS EN KILOS DURANTE EL MES DE MAYO 2011

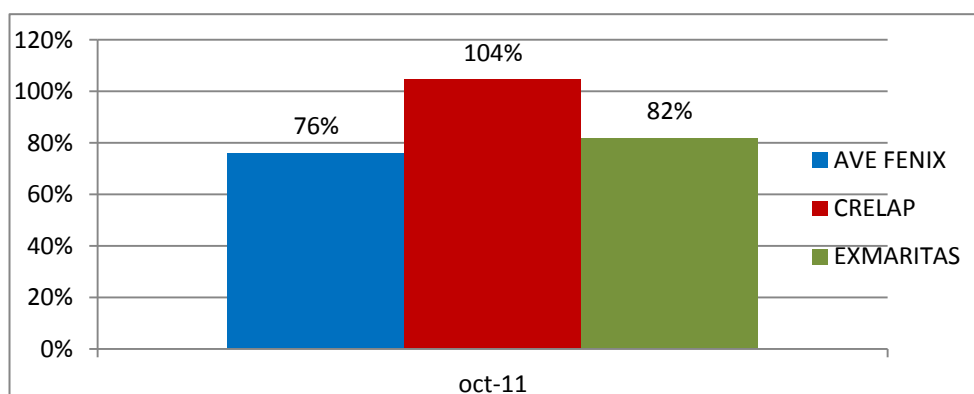


PROCEDENCIA DEL MATERIAL INGRESADO



66% de los volúmenes manejados en el mes de octubre provienen de modalidades diferentes a los grandes generadores. Esta cifra nos da la pauta de que, si bien la modalidad “grandes generadores” significa fundamentalmente mayor probabilidad de ingresos económicos para los grupos que trabajan con esta modalidad, no se ha dejado de lado, lo mismo ha sucedido con las otras. Dicho de otra manera, se ha insistido permanentemente en la necesidad de enfocar gran parte de los esfuerzos, sino todos, a la ejecución de los circuitos limpios y al desarrollo del plan en sí mismo. Lo positivo de estos datos es la tendencia a encontrar una coexistencia que no vaya en detrimento de la esencia misma del plan sino que por el contrario permita atender a las expectativas de mayores ingresos sin desmejorar el servicio y la razón de ser del mismo.

CLASIFICADO SOBRE RECOLECTADO



Ave Fénix acusa desde ahora un atraso en su clasificación resultado de varios factores. De una parte la existencia de 3 de sus clasificadoras en licencia de maternidad y/o período de lactancia; otros dos de sus cooperativistas se encuentran colaborando desde hace ya unas 3 semanas aproximadamente en la construcción de un baño y una zona techada para la tarea de clasificación a fin de contar con esas mejoras finalmente para esta temporada. Igualmente colaborarán con el empleado designado por la Intendencia en la construcción de un galpón cubierto y cerrado que financiará el mides.

Finalmente, el aumento de las cantidades, sumado a la baja cantidad de gente para operar ha hecho que el grupo empiece a registrar atrasos en su operación de clasificación.

La inconsistencia del grupo ExMaritas se debe a mi parecer a la necesidad de ajustar la proyección del peso de los bolsones según procedencia para lo cual solicité el muestreo mencionado anteriormente.

2. GESTIÓN CON LOS GRUPOS

Ave Fénix en coordinación con el MIDES y la Intendencia de Canelones vinculó 5 personas.

Se promovió en las emisoras locales de la costa canaria una propaganda que busca recordar permanentemente a todos los vecinos y turistas la conveniencia de separar los envases reciclables, los lugares a donde pueden depositarlos y el propósito del plan. Estas emisoras son de carácter gratuito y sus encargados se comprometieron con la cooperativa a grabar el texto para pasarlo diariamente en un mismo programa durante toda la temporada.

Ave Fénix igualmente recibió el primer borrador del plan de negocios elaborado por los consultores contratados por el Programa de las Naciones Unidas para el Desarrollo.

Durante la primera semana del mes de noviembre se entregaron los uniformes de verano directamente a cada uno de los clasificadores en los centros de acopio respectivos.

La Cámara de Industrias suministrará más islas de entrega voluntaria y nuevos receptores básicos de envases para la costa canaria así como un apoyo logístico para la temporada (camión, cubiertas).

3. CONSISTENCIA EN LOS RECORRIDOS

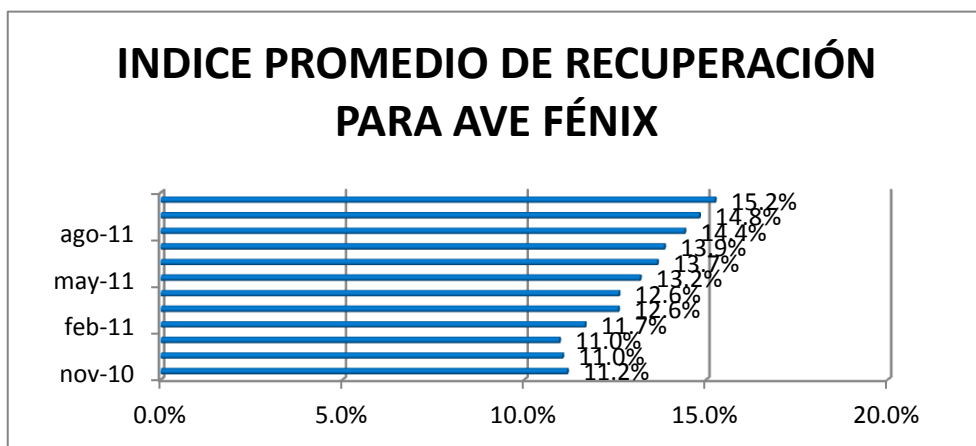
Se mantiene la consistencia en los recorridos.

4. PORCENTAJE RECUPERADO SOBRE VERTIDO.

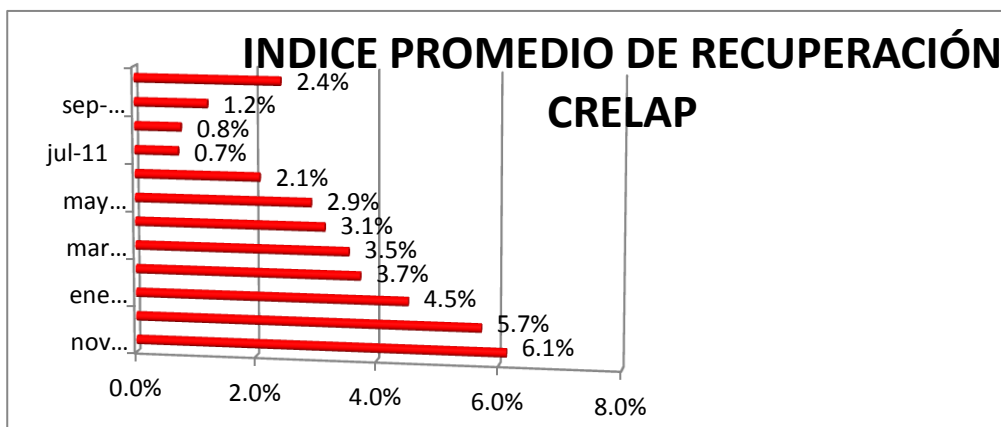
En esta recuperación no se contemplan ni grandes generadores ni el descarte cuando el grupo lo registra. Se entiende por recuperado lo que es clasificado por el grupo durante el mes.

Vale destacar que sólo Ave Fénix pasa información del descarte.

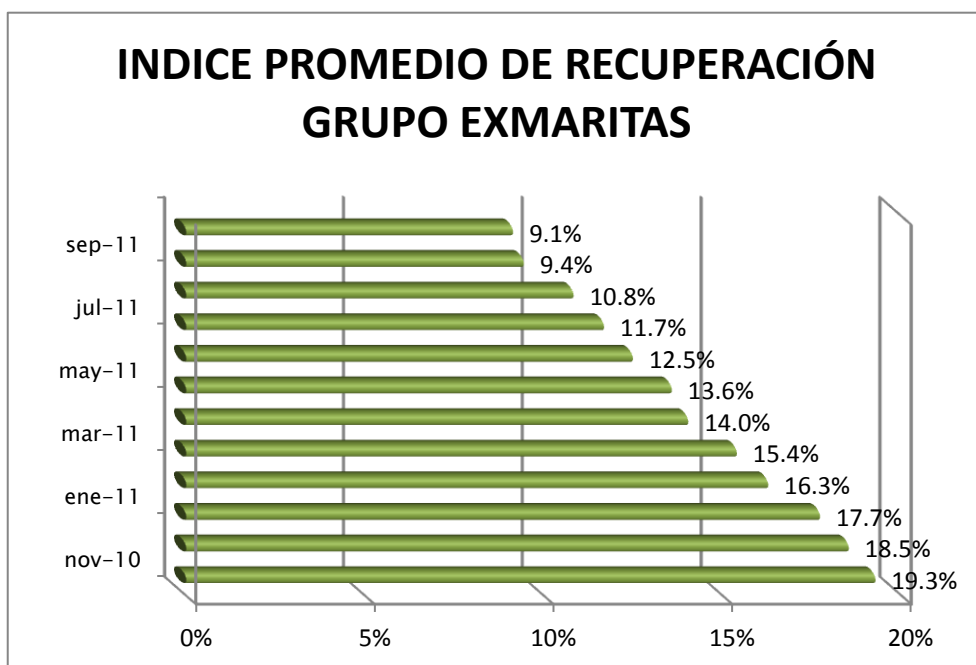
Cada índice que se observa en las gráficas refleja la sumatoria de los últimos doce meses, así como la acumulación del vertido en el mismo período.



Este grupo registra desde siempre su descarte por lo cual podemos afirmar que este índice obedece rigurosamente al concepto construido.



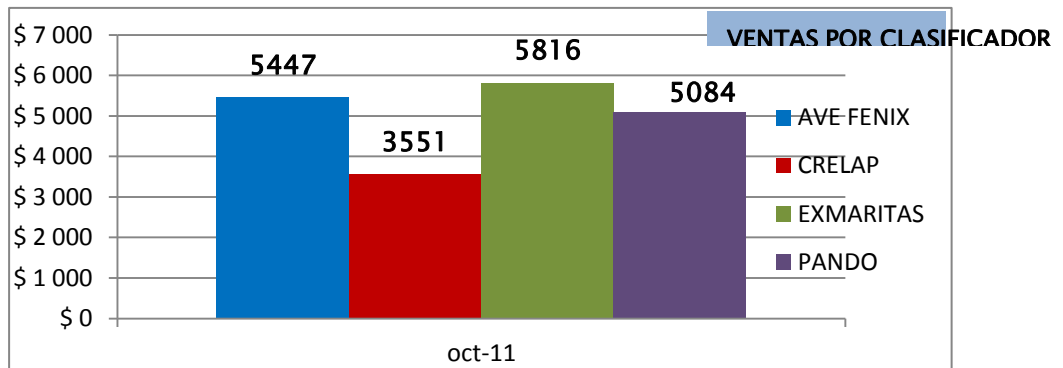
Este índice aparece afectado por la donación de más de 5 toneladas de plástico rígido que no fue registrada como proveniente de un gran generador.



META 30 % DE MATERIAL RECUPERADO SOBRE LO VERTIDO

Para este grupo la población de la costa fue ajustada durante enero y febrero a 170.000 hab.

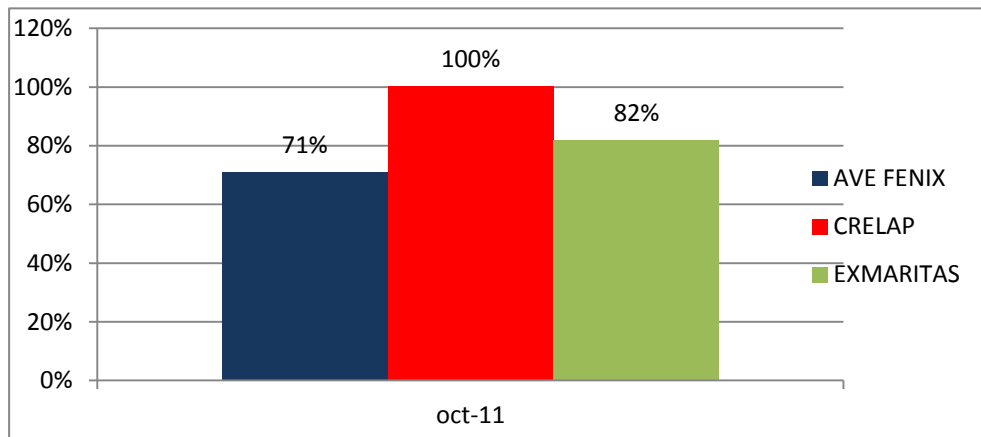
5. VENTAS POR CLASIFICADOR



Sorprenden las cifras que han venido alcanzando todos y cada uno de los grupos. Algunos de ellos por contar con un número bien reducido de clasificadores. Otros por un aumento sustancial en la recuperación y comercialización de material, pero cualquiera sea la causa, las cifras hablan de grupos que han venido madurando su operación en función de mejorar sus ingresos lo que es bueno considerando que no se conforman solamente con un salario y esto es tierra abonada para trabajo en equipo y una buena proyección posterior.

Por otra parte, si se revisan informes anteriores, ya hay grupos que se muestran muy consistentes en el tiempo con relación a estos ingresos adicionales, otra característica que a mi parecer habla de una madurez en el manejo que han venido desarrollando estos grupos.

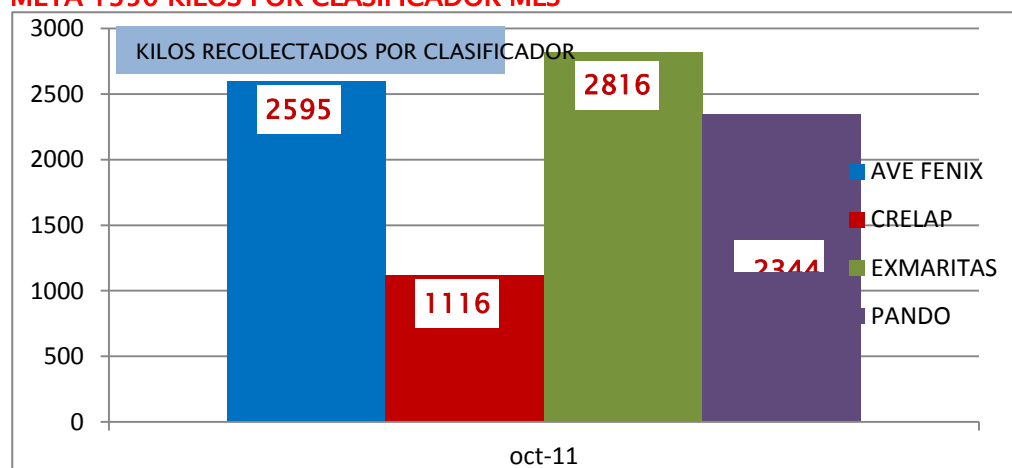
6. VENDIDO SOBRE RECOGIDO



Las ventas parciales no obedecen a estrategias de mercado sino a incapacidad de comercializar, sobre todo en el grupo ubicado en la costa. Este grupo tiene sin lugar a dudas en subproceso una oportunidad de mejora.

7. KILOS RECOGIDOS POR CLASIFICADOR

META 1350 KILOS POR CLASIFICADOR MES



La meta de 1350 kilos sólo es válida en la actualidad para el grupo Crelap. Los otros la han superado con creces desde meses atrás sosteniendo cifras muy superiores en el tiempo. Valdría la pena a mi parecer, reconsiderar este indicador.

8. METODOLOGÍA DE RECOLECCIÓN DE LA INFORMACIÓN.

La metodología prevé el pesaje total del material ingresado, especificando su procedencia, posteriormente el pesaje de cada bolsón ya clasificado por material y el registro del descarte.

En el grupo ExMaritas el cálculo que se proyecta es de 40 kg/bolsón proveniente de aros fijos, 45 kg/bolsón proveniente del puerta a puerta y 55 kg de los recuperados en los grandes generadores. A partir de este mes, y por tratarse de una modalidad incipiente en los grupos de Crelap y ExMaritas que aún no muestran su total potencial, se ha tomado el valor de 20 kg/bolsón recuperado de las islas de entrega voluntaria.

En el caso de Pando y de acuerdo a una muestra que tomó en alguna

GLOSARIO

Material vertido	Es el material declarado por las empresas adheridas al Plan con relación al material que vierten al mercado a nivel nacional. Este valor se calcula entonces proporcionalmente según la población atendida por cada departamento o grupo .
Porcentaje de recuperación	Es el porcentaje que resulta de dividir el material recuperado (volumenes clasificados sin contemplar descarte) y el material vertido. Dentro de este material recuperado y en particular para los grupos que operan en las Piedras, Canelones y Pando, este material recuperado no incluye lo que ingresan por concepto de grandes generadores.
Módulos	Son contenedores diseñados para ser ubicados en grandes superficies (supermercados) capaces de almacenar los envases reciclables que la población que visita esos supermercados, lleva hasta esos puntos de entrega voluntaria. Fueron diseñados para proteger el material de las inclemencias del tiempo así como de hurtos y actos de vandalismo.
Aros fijos	Es un sistema de recolección compuesto por un aro provisto de un bolsón y que generalmente se ubican en comercios o escuelas. La población lleva en estos casos los envases reciclables hasta el bolsón.
Puerta a Puerta	Se trata de un sistema de recolección que como su nombre lo indica consiste en recorrer puerta a puerta los sectores previamente establecidos y recuperar envases reciclables directamente de su consumidor primario ya sea a través de carros o con camión.
Grandes Generadores	Los grandes generadores son industrias o comercios que producen más de 6 metros cúbicos de residuos reciclables al mes. Esta definición fue adoptada por la Intendencia Municipal de Canelones según resolución No.