

**INFORME MENSUAL
PGE CANELONES – SEPTIEMBRE 2011**



Dirigido a las Empresas Adherentes e
Instituciones del convenio TU ENVASE SIRVE
Departamento de Gestión Ambiental

Elaborado por Mónica Menza Peláez

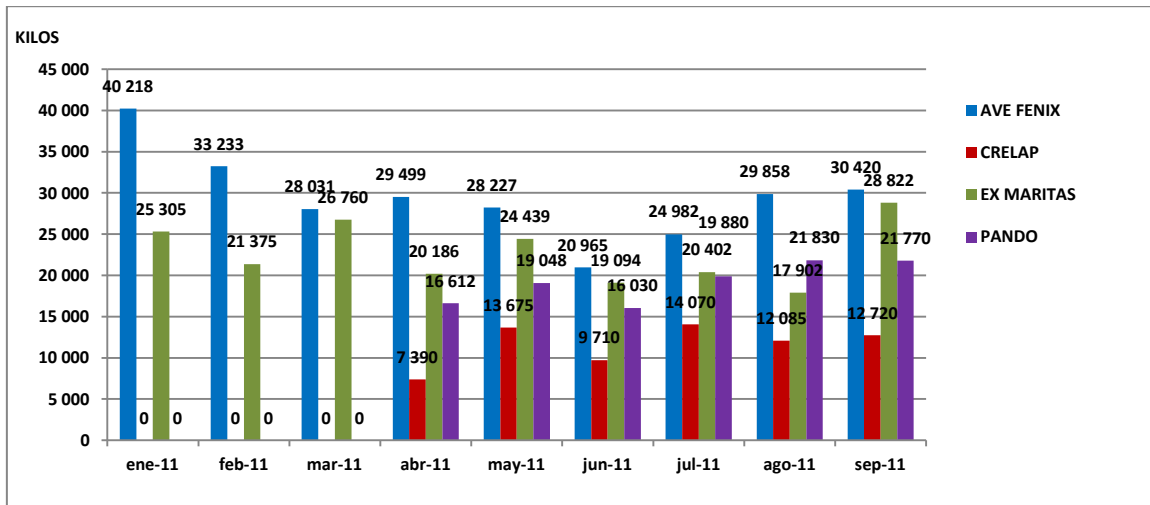
ÍNDICE

1. RESULTADOS DE LA OPERACIÓN
2. GESTIÓN CON LOS GRUPOS
3. CONSISTENCIA EN LOS RECORRIDOS
4. PORCENTAJE DE RECUPERADO SOBRE VERTIDO
5. VENTAS POR CLASIFICADOR
6. VOLÚMENES VENDIDOS SOBRE LO RECOGIDO
7. KILOS RECOGIDOS POR CLASIFICADOR
8. METODOLOGÍA DE RECOLECCIÓN DE LA INFORMACIÓN
9. FUNDAMENTOS ESTRATÉGICOS



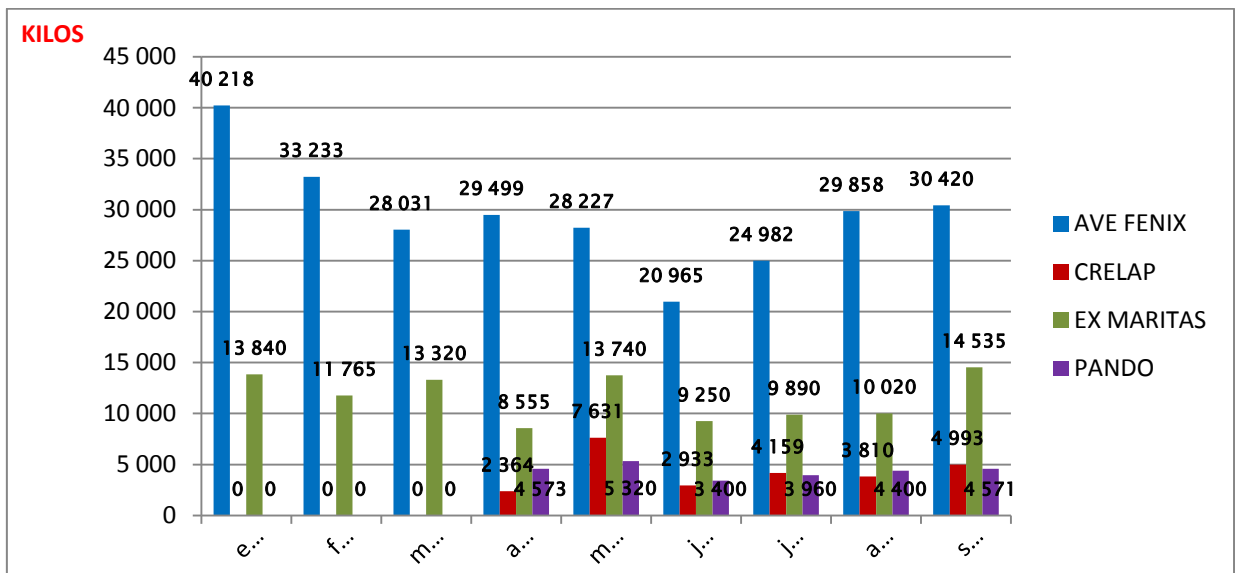
1. RESULTADOS DE LA OPERACIÓN

TOTAL INGRESOS INCLUYENDO GRANDES GENERADORES



Se aprecia una tendencia sostenida al alza en el caso de la costa canaria. Con relación al grupo Crelap, sus ingresos se mantienen estables y a la espera de la puesta en marcha de los 30 nuevos “aros fijos”, pendientes de ubicar en las localidades de la Paz, Las Piedras y Progreso. El grupo Ex Maritas por su parte, registra un alza importante producto fundamentalmente de la información incompleta suministrada en el mes de agosto (no se pudo considerar lo relativo a las islas por cuanto su registro era totalmente incomprensible). Pando por su parte, suministró por primera vez, datos reales de ingresos en kilos de las últimas tres semanas del mes de septiembre.

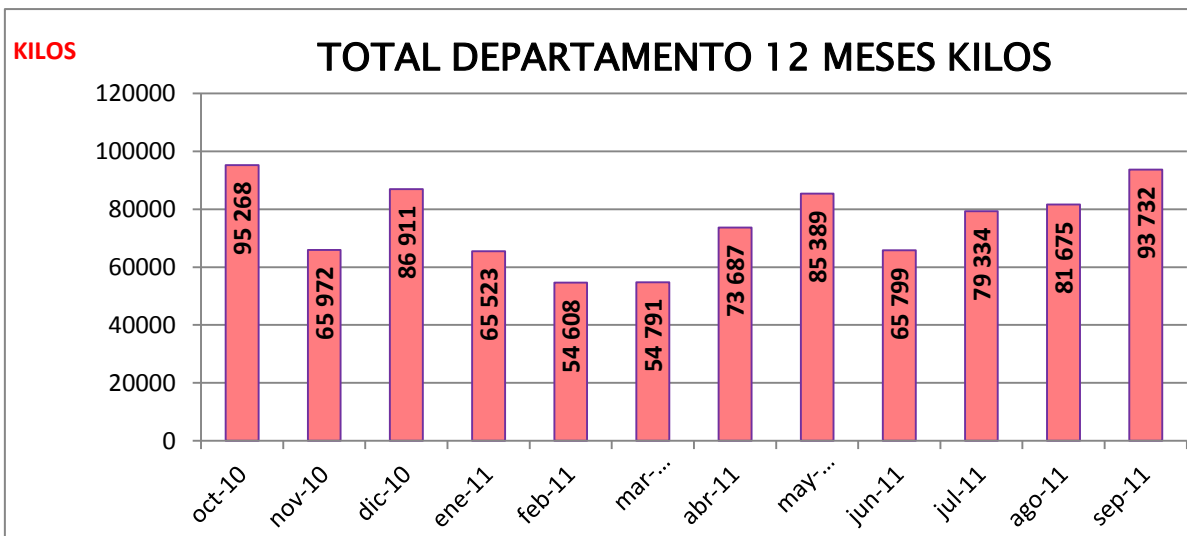
TOTAL INGRESOS EN KILOS, SIN INCLUIR GRANDES GENERADORES



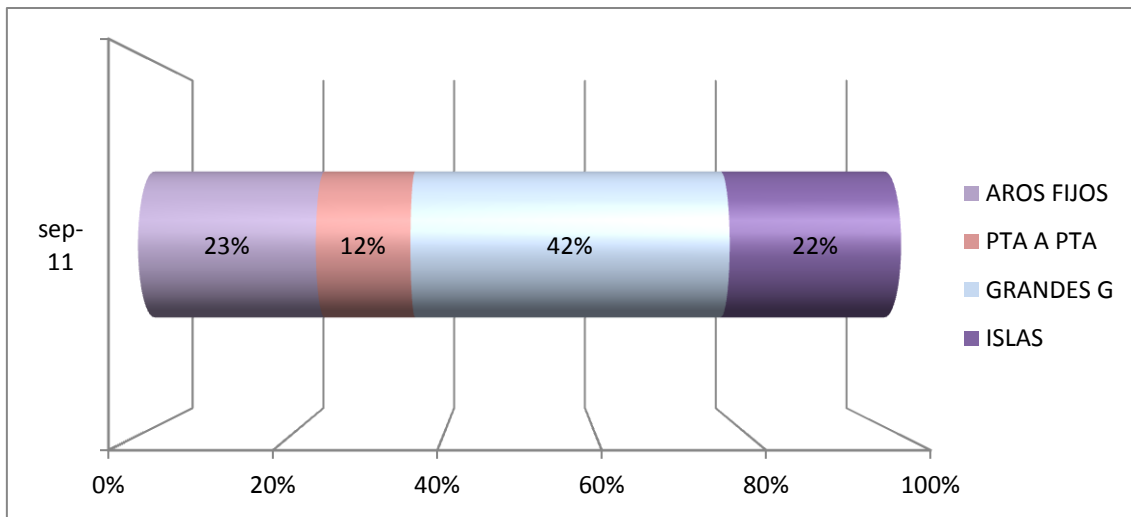
PORCENTAJE DE PARTICIPACIÓN POR GRUPO EN EL TOTAL DE INGRESOS EN KILOS DURANTE EL MES DE MAYO 2011



El 63% de los ingresos del departamento son aportados por los grupos de Ave Fénix y Ex Maritas.

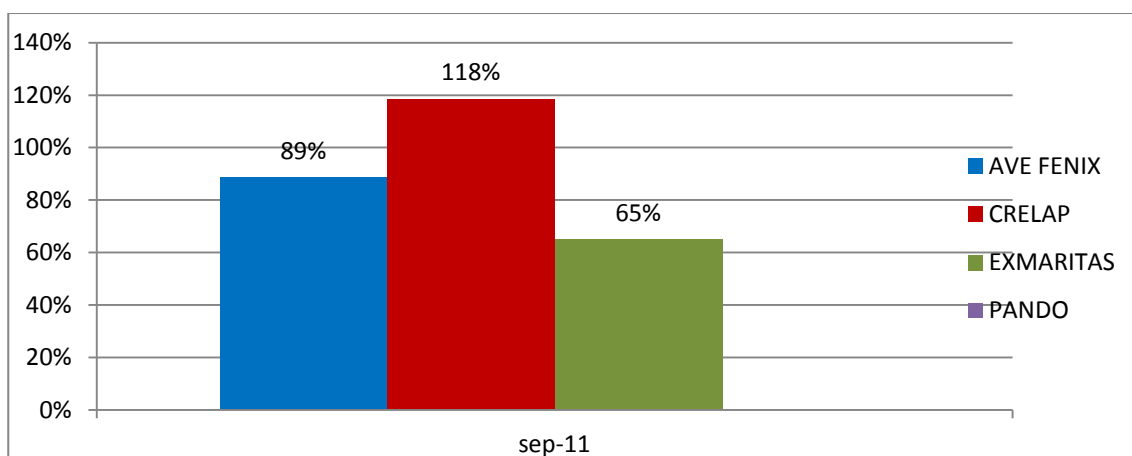


PROCEDENCIA DEL MATERIAL INGRESADO



Los ingresos provenientes de los sistemas de aros fijos, puerta a puerta (con carro o camión) e islas de entrega voluntaria, representan el 57 % de los ingresos. Anteriormente los grandes generadores superaban la mitad de los ingresos. Lo anterior pese a que un grupo como el de Pando obtiene el 80% de los volúmenes recolectados de grandes generadores. Recordemos que el Plan de Gestión de Envases está dirigido fundamentalmente a la población en general que consume productos en envases primarios. Los grandes generadores fueron incorporados por la Intendencia de Canelones como incentivo en tanto suponía un aumento en los volúmenes de recuperación y por ende de comercialización en los grupos que buscaba hacer atractivo el nivel de ingresos. Sin embargo lo deseable es que sean los circuitos limpios orientados a la población en general los que provean la mayor cantidad de los envases recuperados.

CLASIFICADO SOBRE RECOLECTADO



Crelap cuenta desde hace un par de meses con material acumulado en su centro de acopio lo cual ha significado que no todo lo que ingresa en el mes es clasificado en el mismo mes.

Lo anterior implica necesariamente que puede haber material de un mes que sea clasificado en el mes siguiente de allí los valores que se aprecian.

En el caso del grupo Ex Maritas, recordemos que los datos de sus ingresos son calculados con proyecciones. Este grupo, pese a contar desde hace más de dos años con una balanza, no ha encontrado el espacio adecuado para ponerla a operar de manera segura .

2. GESTIÓN CON LOS GRUPOS

Se dió inicio a la planeación de la temporada alta con el grupo de la costa canaria, buscando garantizar como en los otros años, la disponibilidad de todos los recursos necesarios para desarrollar una operación fluída y exitosa (transporte, bolsones, recursos humanos adicionales, mantenimiento de las islas, adecuación de los centros de acopio, etc).

ExMaritas sigue a la espera de su reubicación en el centro de acopio de Santa Lucía.

Crelap aguarda la confirmación de la Intendencia para poner en operación 30 unidades a instalar en las ciudades de la Paz, las Piedras y Progreso, pequeños módulos de entrega voluntaria, disponibles para mejorar su recuperación.

3. CONSISTENCIA EN LOS RECORRIDOS

Se mantiene la consistencia en los recorridos.

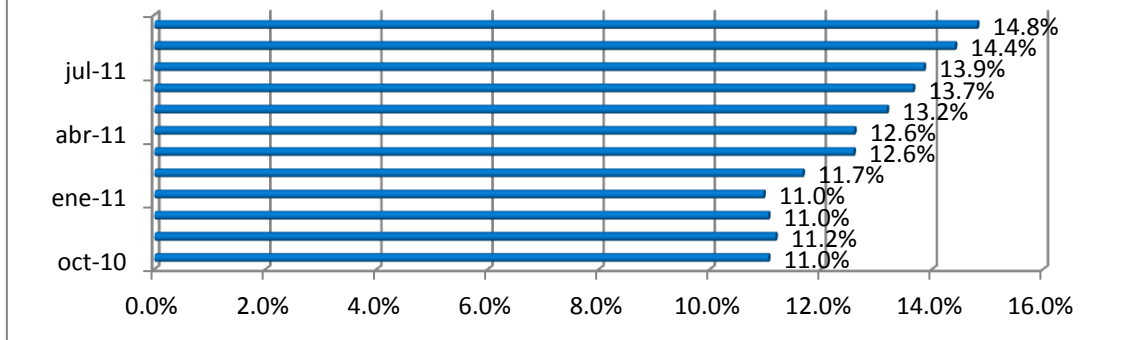
4. PORCENTAJE RECUPERADO SOBRE VERTIDO.

En esta recuperación no se contemplan ni grandes generadores ni el descarte cuando el grupo lo registra. Se entiende por recuperado lo que es clasificado por el grupo durante el mes.

Vale destacar que sólo Ave Fénix pasa información del descarte.

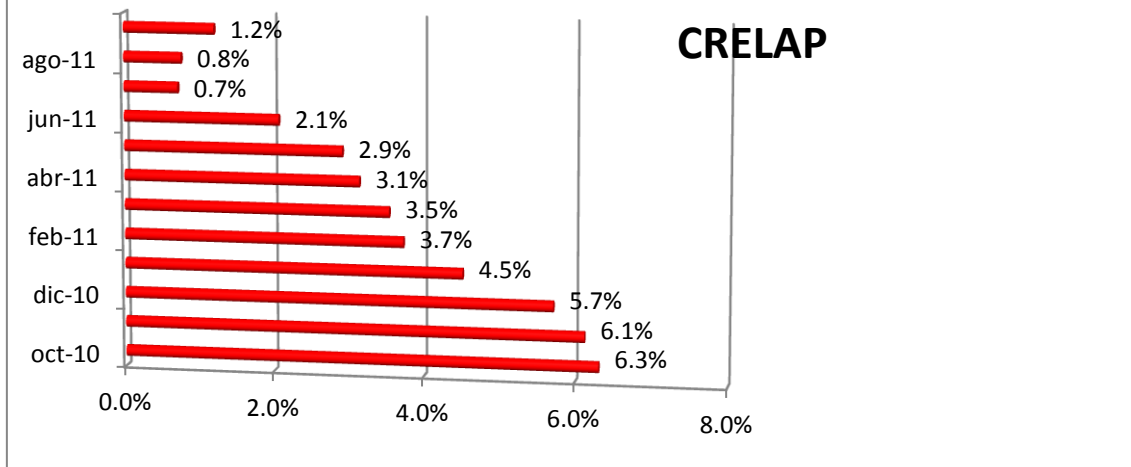
Cada índice que usted observa en las gráficas, refleja la sumatoria de los últimos doce meses, así como la acumulación del vertido de los últimos doce meses.

INDICE PROMEDIO DE RECUPERACIÓN PARA AVE FÉNIX



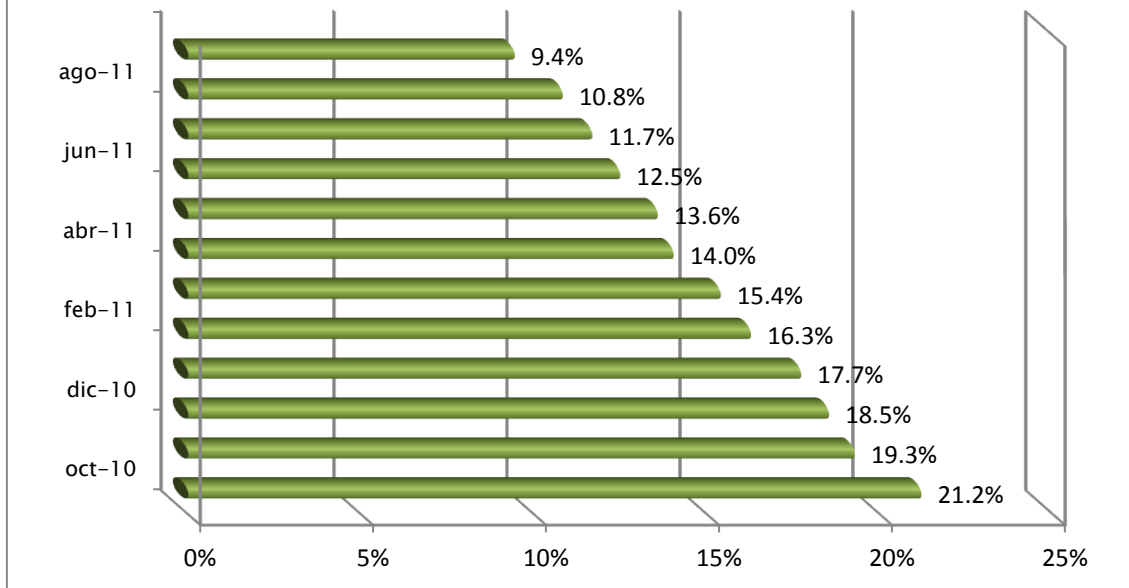
Este grupo registra desde siempre su descarte por lo cual podemos afirmar que este índice obedece rigurosamente al concepto construido.

INDICE PROMEDIO DE RECUPERACIÓN CRELAP



La aparente recuperación de Crelap tiene que ver con una precisión en el registro de su información. Así, pese a contar con volúmenes de recuperación muy bajos, presentan una cifra de recuperación ligeramente mejor que los meses anteriores aún cuando está claro que dista mucho de las metas planteadas.

INDICE PROMEDIO DE RECUPERACIÓN GRUPO EXMARITAS

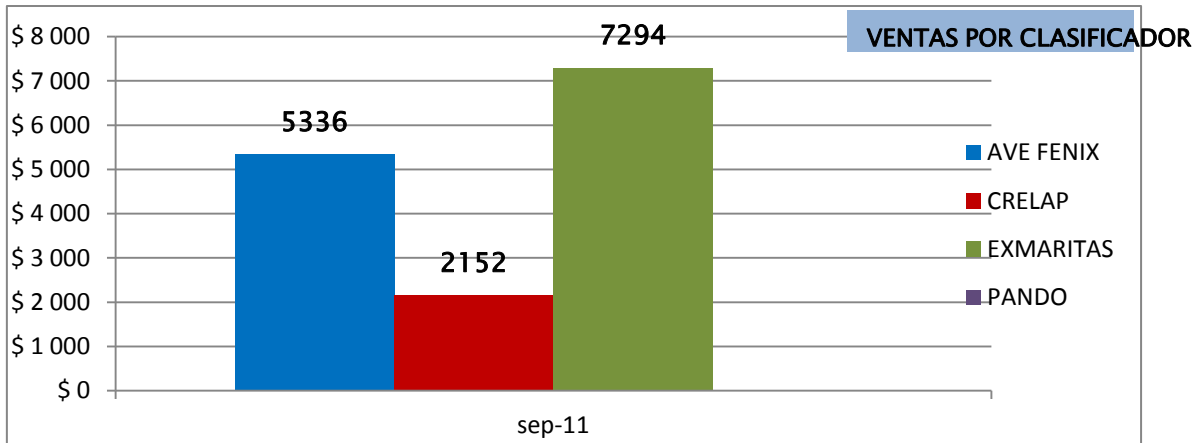


La información de este grupo despierta ciertas dudas. La clasificación surge a partir de lo que reportan como ventas, ese es el único dato absolutamente certero. Las ventas hablan de una operación bastante exitosa por cierto. Sin embargo, como sus ingresos no son pesados, y deben ser proyectados es altamente probable que estas proyecciones estén sobre o sub dimensionadas. Por tanto, este índice de recuperación será absolutamente válido, una vez que este grupo empiece a operar con la metodología propuesta.

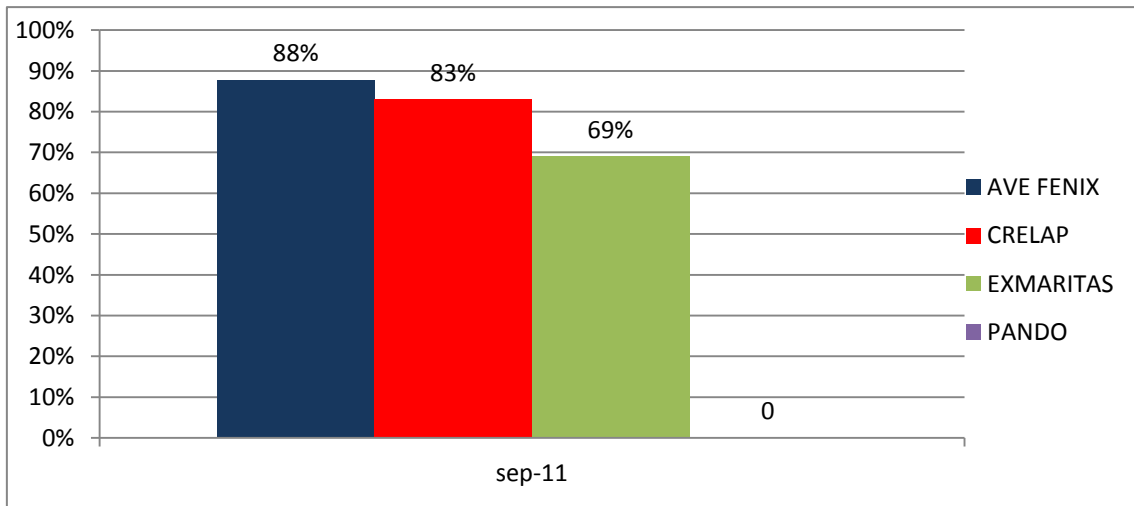
META 30 % DE MATERIAL RECUPERADO SOBRE LO VERTIDO

Para este grupo la población de la costa fue ajustada durante enero y febrero a 170.000

5. VENTAS POR CLASIFICADOR



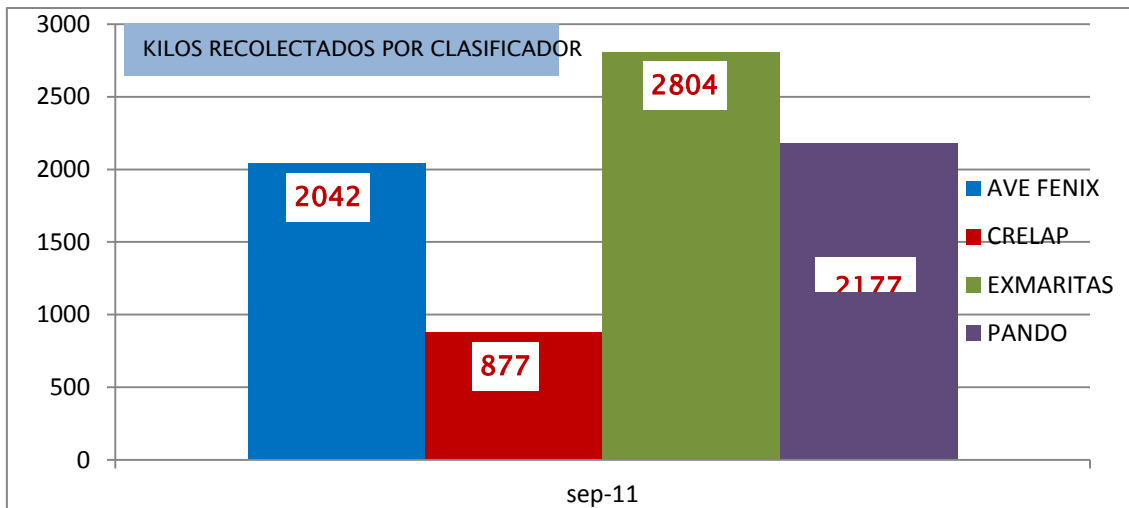
6. VENDIDO SOBRE RECOGIDO



Tradicionalmente el grupo Exmaritas ha sido conocido por vender todo lo que recuperan en el mismo mes. De allí la inquietud cada vez mayor acerca de la validez de las proyecciones. Es indispensable que este grupo encuentre el camino para adoptar la metodología por lo menos inicial de pesar todo el material que ingresa así como el que clasifica especificando su procedencia.

7. KILOS RECOGIDOS POR CLASIFICADOR

META 1350 KILOS POR CLASIFICADOR MES



8. METODOLOGÍA DE RECOLECCIÓN DE LA INFORMACIÓN.

La metodología prevee el pesaje total del material ingresado, especificando su procedencia, posteriormente el pesaje de cada bolsón ya clasificado por material y el registro del descarte.

En el grupo Ex Maritas el cálculo que se proyecta es de 40 kilos por bolsón proveniente de aros fijos, 45 kilos por bolsón proveniente del puerta a puerta y 55 kilos de los recuperados en los grandes generadores. A partir de este mes, y por tratarse de una modalidad incipiente en los grupos de Crelap y ExMaritas que aún no muestran su total potencial, se ha tomado el valor de 20 kilos por bolsón recuperado de las islas de entrega voluntaria.

En el caso de Pando y de acuerdo a una muestra que tomò en alguna ocasión el coordinador del grupo se està tomando como promedio el valor de 40 kilos tanto para bolsones provenientes de aros fijos como de la recolección puerta a puerta.

El único grupo que ha seguido al pie de la letra la metodología de recolección de la información ha sido Ave Fénix. En los otros, persisten las dificultades que impiden cumplir con el proceso tal y como está previsto.

De otra parte y con el ánimo de asegurar este proceso, se hicieron explícitas en cada una de las herramientas de recolección de información, el contenido de cada renglón, casilla, espacio, etc.

En otras palabras se define lo que se espera encontrar en cada espacio lo que le permite a quien la tramita, despejar dudas.

Reitero que esta metodología implica un pesaje al total de los ingresos así como al total de los bolsones clasificados, por día, semana, procedencia, región, etc.

La veracidad y confiabilidad de la información dependen del rigor que apliquen a esta tarea.

9. FUNDAMENTOS ESTRATÉGICOS

Son tres las estrategias que se han venido trabajando en cada uno de los grupos con evoluciones diferentes a saber :

Coordinación interinstitucional

Reuniones periódicas con los grupos orientadas al análisis de problemas y al encuentro de oportunidades de mejora.

Construcción de indicadores.

Anexo – Datos de recuperación

GLOSARIO

Material vertido	Es el material declarado por las empresas adheridas al Plan con relación al material que vierten al mercado a nivel nacional. Este valor se calcula entonces proporcionalmente según la población atendida por cada departamento o grupo .
Porcentaje de recuperación	Es el porcentaje que resulta de dividir el material recuperado (volumenes clasificados sin contemplar descarte) y el material vertido. Dentro de este material recuperado y en particular para los grupos que operan en las Piedras, Canelones y Pando, este material recuperado no incluye lo que ingresan por concepto de grandes generadores.
Módulos	Son contenedores diseñados para ser ubicados en grandes superficies (supermercados) capaces de almacenar los envases reciclables que la población que visita esos supermercados, lleva hasta esos puntos de entrega voluntaria. Fueron diseñados para proteger el material de las inclemencias del tiempo así como de hurtos y actos de vandalismo.
Aros fijos	Es un sistema de recolección compuesto por un aro provisto de un bolsón y que generalmente se ubican en comercios o escuelas. La población lleva en estos casos los envases reciclables hasta el bolsón.
Puerta a Puerta	Se trata de un sistema de recolección que como su nombre lo indica consiste en recorrer puerta a puerta los sectores previamente establecidos y recuperar envases reciclables directamente de su consumidor primario ya sea a través de carros o con camión.
Grandes Generadores	Los grandes generadores son industrias o comercios que producen más de 6 metros cúbicos de residuos reciclables al mes. Esta definición fue adoptada por la Intendencia Municipal de Canelones según resolución No.

