

**INFORME MENSUAL
PGE CANELONES – JUNIO 2011**



Dirigido a las Empresas Adherentes e
Instituciones del convenio TU ENVASE SIRVE
Departamento de Gestión Ambiental

Elaborado por Mónica Menza Peláez

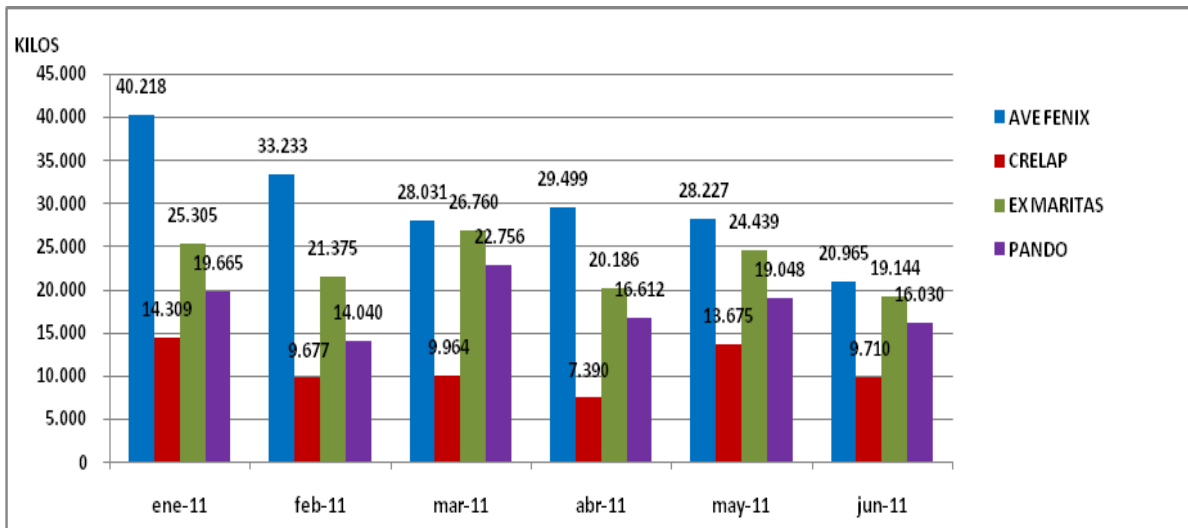
ÍNDICE

1. RESULTADOS DE LA OPERACIÓN
2. GESTIÓN CON LOS GRUPOS
3. CONSISTENCIA EN LOS RECORRIDOS
4. PORCENTAJE DE RECUPERADO SOBRE VERTIDO
5. VENTAS POR CLASIFICADOR
6. VOLÚMENES VENDIDOS SOBRE LO RECOGIDO
7. KILOS RECOGIDOS POR CLASIFICADOR
8. METODOLOGÍA DE RECOLECCIÓN DE LA INFORMACIÓN
9. FUNDAMENTOS ESTRATÉGICOS



1. RESULTADOS DE LA OPERACIÓN

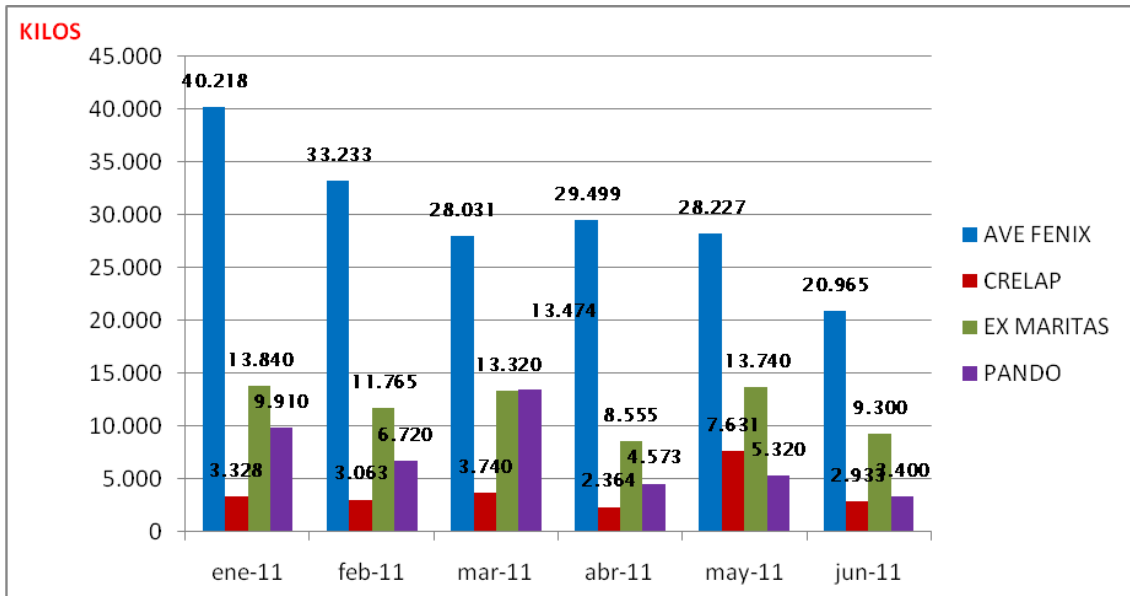
TOTAL INGRESOS INCLUYENDO GRANDES GENERADORES



Se observa un descenso general en los volúmenes ingresados en todos y cada uno de los grupos. Junio, Julio son meses particularmente bajos sobre todo en la costa canaria aunque el histórico, muestra también leves descensos en los volúmenes recolectados por los otros grupos el año inmediatamente anterior fuera de grandes generadores.

La introducción de nuevas islas en otros puntos del departamento (La Paz, Las Piedras, Progreso, Santa Lucía, Canelones), así como la puesta en marcha de una nueva imagen de los llamados aros fijos, con una treintena de ellos inicialmente ubicados en el sector de influencia de Crelap, aumenta las expectativas de recolección.

TOTAL INGRESOS EN KILOS, SIN INCLUIR GRANDES GENERADORES

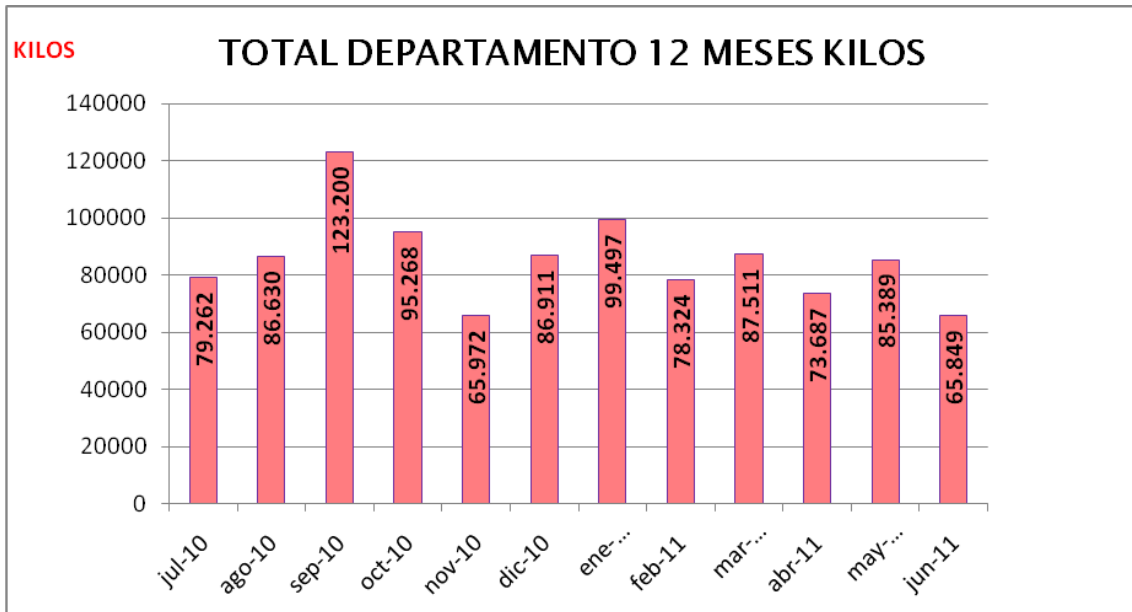


Esta gráfica nuevamente da cuenta del peso que tienen los grandes generadores en Crelap, Exmaritas y Pando. Se trabaja en pro de por lo menos equiparar esas cifras, logrando aumentar los números relativos a la recolección de origen domiciliaria.

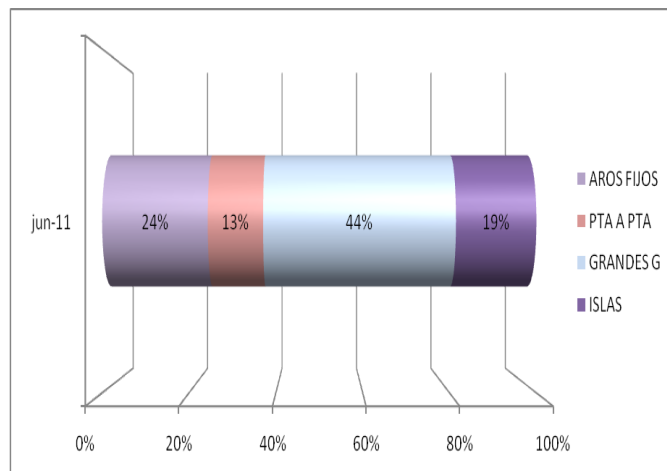
PORCENTAJE DE PARTICIPACIÓN POR GRUPO EN EL TOTAL DE INGRESOS EN KILOS DURANTE EL MES DE MAYO 2011



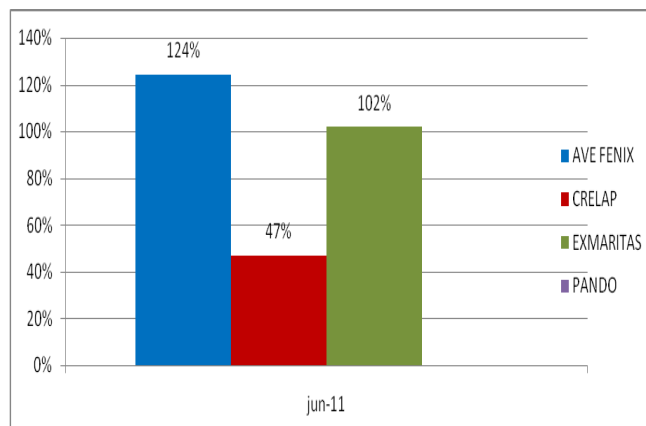
Esta gráfica de participación por grupos en el total de kilos recolectados en el mes contempla aquellos recolectados en los grandes generadores.



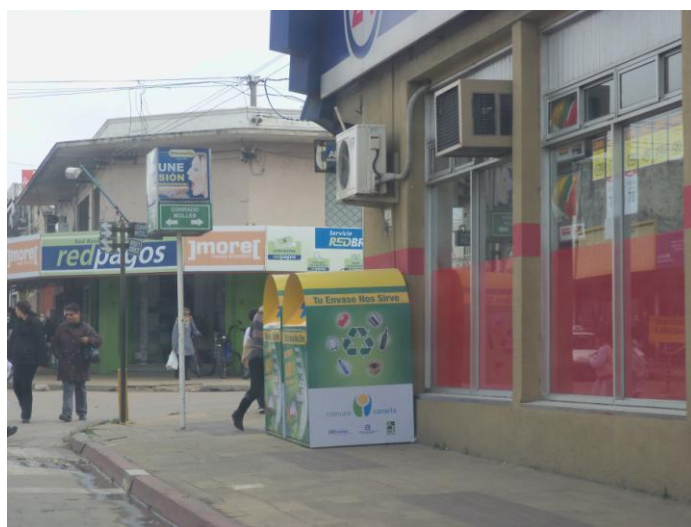
PROCEDENCIA DEL MATERIAL INGRESADO



CLASIFICADO SOBRE RECOLECTADO



2. GESTIÓN CON LOS GRUPOS



Esta fotografía registra los módulos ubicados en el Multiahorro de La Paz recientemente instalados (junio 2011).

Los grupos trabajan en una promoción del Plan en los sitios de interés para comunicarle al vecino cómo utilizar este recurso. A continuación una relación, suministrada por la Intendencia Municipal de Canelones de la ubicación de dichos módulos.

CIUDAD	DENOMINACION	CANTIDAD	GRUPO
LAS PIEDRAS	DEVOTO	3	CRELAP
LAS PIEDRAS	DEVOTO	2	CRELAP
LAS PIEDRAS	MASTILAZO	2	CRELAP
LAS PIEDRAS	TATA	3	CRELAP
LA PAZ	MULTI AHORRO	3	CRELAP
LA PAZ	SUPER LA PAZ	2	CRELAP
PROGRESO	COVADONGA	2	CRELAP
PROGRESO	LUAN	2	CRELAP
SANTA LUCIA	EL PASEO	3	EXMARITAS
SANTA LUCIA	LA FRAGATA	2	EXMARITAS
CANELONES	SUPER CANELONES	2	EXMARITAS
CANELONES	DISCO	2	EXMARITAS
CANELONES	TA TA	2	EXMARITAS
		30	

Como estrategia de mejoramiento de la operación de Crelap se resuelve ubicar 20 contenedores de recolección voluntaria que reemplazan los aros fijos en una primera fase, luego otros diez, y considerar para ello, escuelas y comercios asegurando que se ubiquen en lugares resguardados y protegidos en lo posible de actos de vandalismo.



Paralelamente estos “nuevos aros” serán promocionados a través de material de divulgación financiado por la Cámara de Industrias en donde se pretende señalar geográficamente la ubicación de cada uno de ellos para orientar a la ciudadanía en su uso y aprovechamiento.

Igualmente se adelantan mejoras en las instalaciones de Barrio Español en Atlántida con la colaboración del Mides en relación con la infraestructura de este centro de acopio.

El Comité Operativo programa un taller para actualizar el reglamento interno de Ave Fénix a partir de sus experiencias y consolidarlo para próximos retos a asumir con el desarrollo de un plan de negocios que entrarán a elaborar bajo la asesoría de profesionales contratados por el Programa Pobreza y Ambiente del Plan de las Naciones Unidas para el Desarrollo (PNUD) en asociación con la Dirección Nacional de Medio Ambiente (DINAMA) y el Ministerio de Desarrollo Social (MIDES). Este acompañamiento tiene el doble propósito de por un lado orientarlos en la valorización

de su servicio y por el otro de estudiar posibles inversiones que agreguen valor al negocio y fomenten el crecimiento de la cooperativa.

De otra parte, se trabaja en la reubicación del grupo Exmaritas en sus dos frentes de trabajo así: el actual centro de acopio ubicado en la ciudad de Canelones, se prevé trasladarlo a la ciudad de Santa Lucía y se adelanta la terminación del galpón ubicado frente a la antigua estación de transferencia en la ciudad de las Piedras para reemplazar su actual ubicación en el Hipódromo.

Finalmente, el pasado 24 de junio el Mides organizó el primer encuentro de clasificadores que trabajan con el Plan de Gestión de Envases en los 5 departamentos que funcionan en la actualidad (Flores, Rivera, Rocha, Maldonado, Canelones).

3. CONSISTENCIA EN LOS RECORRIDOS

Pando menciona falta de camión el lunes 6 de junio, así como una operación limitada el 7 de junio por retardo del camión.

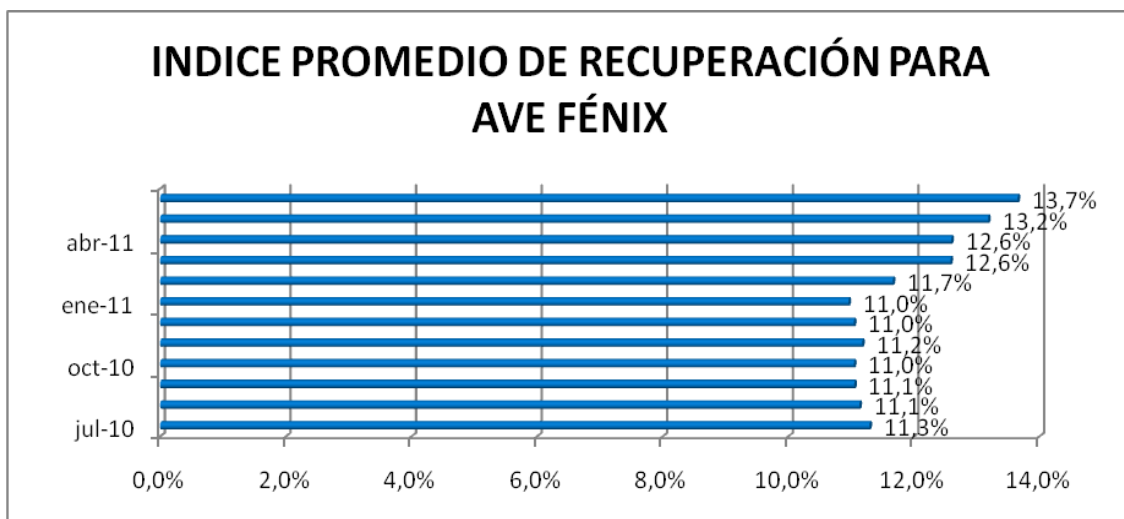
Registran así mismo falta de camión el 21 del mismo mes.

4. PORCENTAJE RECUPERADO SOBRE VERTIDO.

En esta recuperación no se contemplan ni grandes generadores ni el descarte cuando el grupo lo registra. Se entiende por recuperado lo que es clasificado por el grupo durante el mes.

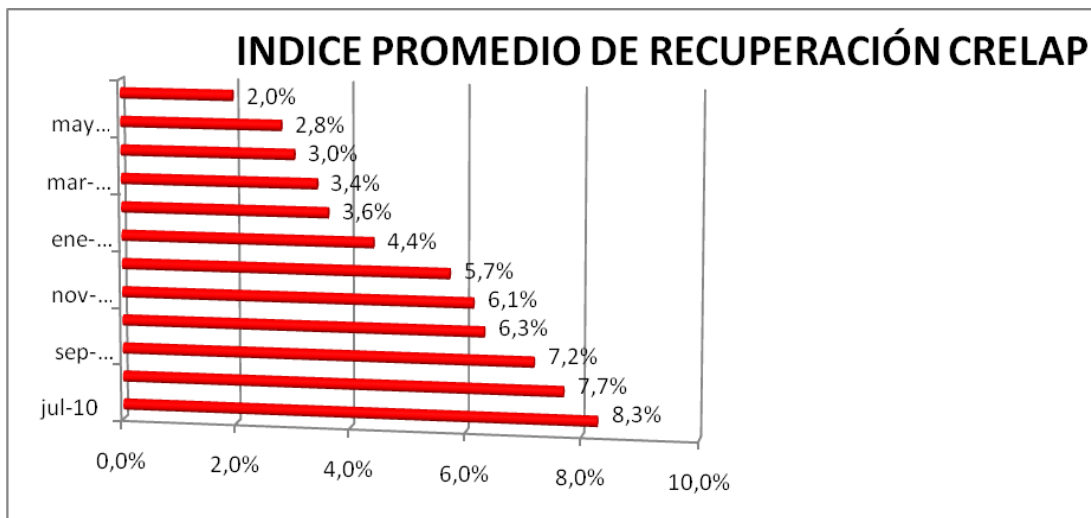
Vale destacar que sólo Ave Fénix pasa información del descarte.

Cada índice que usted observa en las gráficas, refleja la sumatoria de los últimos doce meses, así como la acumulación del vertido de los últimos doce meses.



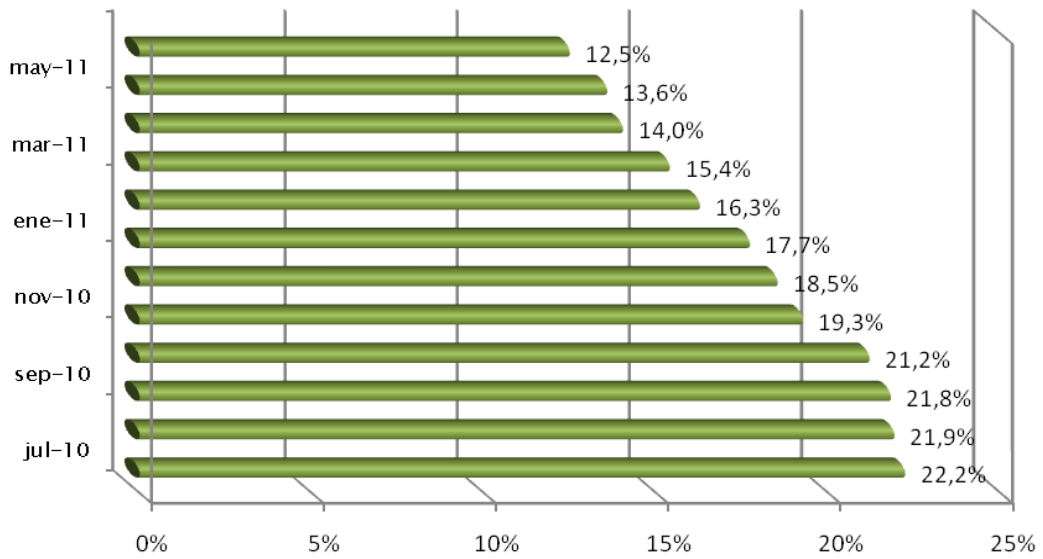
META 30 % DE MATERIAL RECUPERADO SOBRE LO VERTIDO

Para este grupo la población de la costa fue ajustada durante enero y febrero a 170.000

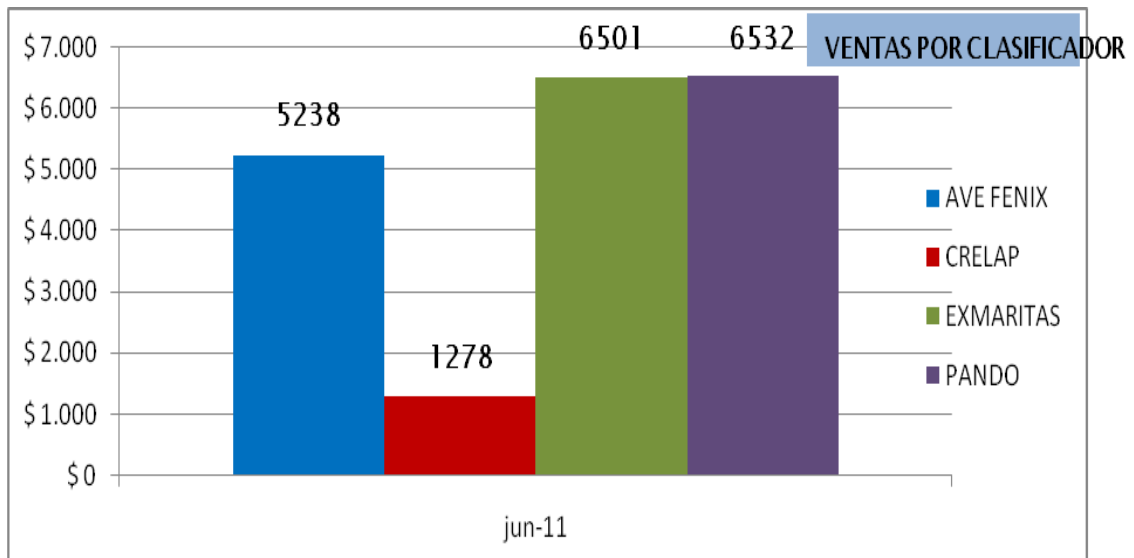


Módulo de entrega voluntaria ubicado en el Devoto de Las Piedras.

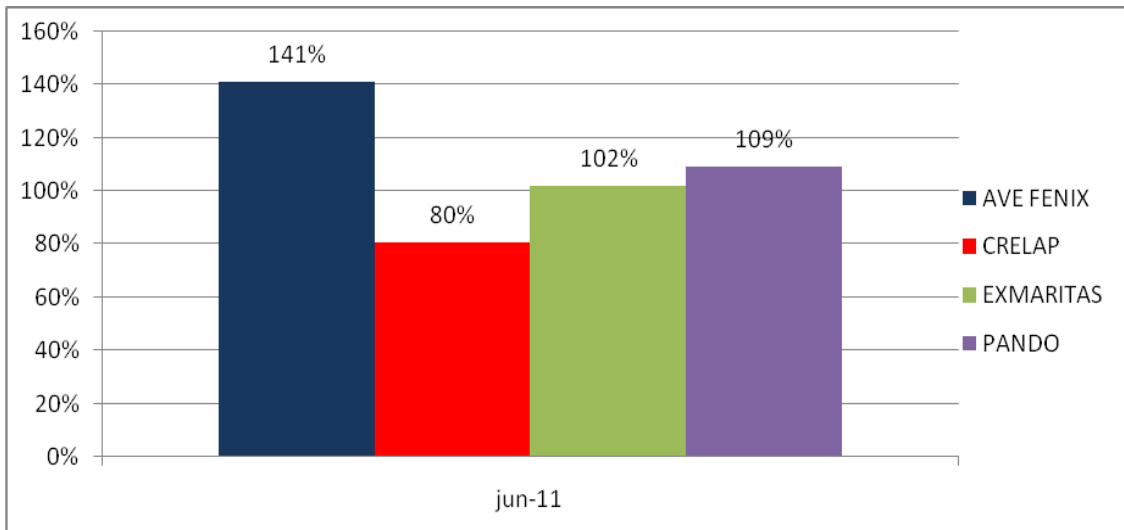
INDICE PROMEDIO DE RECUPERACIÓN GRUPO EXMARITAS



5. VENTAS POR CLASIFICADOR



6. VENDIDO SOBRE RECOGIDO



La diferencia que registra Ave Fénix encuentra su explicación en un volumen considerable de vidrio que venía acumulando sin poder venderlo. Nuevamente reitero las ventas del grupo Exmaritas validan la proyección que manejamos de sus ingresos por cuanto este grupo no maneja stocks, todo lo que ingresa lo vende.

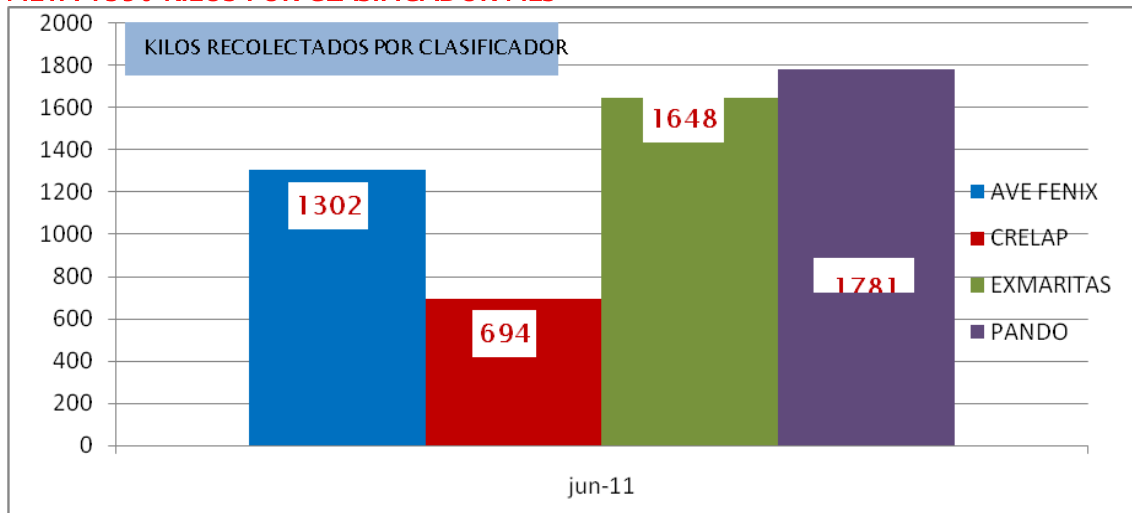
Pando al contrario tiene acumulación de material y se ha dedicado fundamentalmente a sacar el polietileno de baja densidad y el cartón. Cuenta en el centro de acopio con grandes volúmenes de otros materiales.



Centro de Acopio de Pando tomada el 6 de julio del 2011.

7. KILOS RECOGIDOS POR CLASIFICADOR

META 1350 KILOS POR CLASIFICADOR MES



8. METODOLOGÍA DE RECOLECCIÓN DE LA INFORMACIÓN.

El único grupo que ha seguido al pie de la letra la metodología de recolección de la información ha sido Ave Fénix. En los otros, persisten las dificultades que impiden cumplir con el proceso tal y como está previsto.

De otra parte y con el ánimo de asegurar este proceso, se hicieron explícitas en cada una de las herramientas de recolección de información, el contenido de cada renglón, casilla, espacio, etc.

En otras palabras se define lo que se espera encontrar en cada espacio lo que le permite a quien la tramita, despejar dudas.

Reitero que esta metodología implica un pesaje al total de los ingresos así como al total de los bolsones clasificados, por día, semana, procedencia, región, etc.

La veracidad y confiabilidad de la información dependen del rigor que apliquen a esta tarea.

9. FUNDAMENTOS ESTRATÉGICOS

En cuanto a los fundamentos estratégicos, debo anotar que el primero que hace referencia a las reuniones periódicas con los grupos para encontrar espacios de mejoramiento continuo únicamente se está adelantando en Ave Fénix. Los otros grupos se encuentran en un proceso de unificación de criterios de trabajo, y de ajustes varios, producto de un cambio de líder asignado por la ONG.

Está vigente la coordinación interinstitucional así como la construcción de indicadores y la retroalimentación a los grupos de los resultados del plan.

Anexo – Datos de recuperación

ITEM	SUB-TOTAL (kg)	SUB-TOTAL (%)	META (%)
PEAD	2 031	9.6	
PEBD	7 635	27.7	
PET	4 549	5.3	
CELULÓSICO	22 092	40.1	
VIDRIO	8 172	9.2	
OTROS	2 014	2.0	
TOTAL	46 493	12.2	

GLOSARIO

Material vertido	Es el material declarado por las empresas adheridas al Plan con relación al material que vierten al mercado a nivel nacional. Este valor se calcula entonces proporcionalmente según la población atendida por cada departamento o grupo .
Porcentaje de recuperación	Es el porcentaje que resulta de dividir el material recuperado (volumenes clasificados sin contemplar descarte) y el material vertido. Dentro de este material recuperado y en particular para los grupos que operan en las Piedras, Canelones y Pando, este material recuperado no incluye lo que ingresan por concepto de grandes generadores.
Módulos	Son contenedores diseñados para ser ubicados en grandes superficies (supermercados) capaces de almacenar los envases reciclables que la población que visita esos supermercados, lleva hasta esos puntos de entrega voluntaria. Fueron diseñados para proteger el material de las inclemencias del tiempo así como de hurtos y actos de vandalismo.
Aros fijos	Es un sistema de recolección compuesto por un aro provisto de un bolsón y que generalmente se ubican en comercios o escuelas. La población lleva en estos casos los envases reciclables hasta el bolsón.
Puerta a Puerta	Se trata de un sistema de recolección que como su nombre lo indica consiste en recorrer puerta a puerta los sectores previamente establecidos y recuperar envases reciclables directamente de su consumidor primario ya sea a través de carros o con camión.
Grandes Generadores	Los grandes generadores son industrias o comercios que producen más de 6 metros cúbicos de residuos reciclables al mes. Esta definición fue adoptada por la Intendencia Municipal de Canelones según resolución No.