



BALANZA COMERCIAL DE BIENES DEL URUGUAY

Informe anual – Año 2013

Año 4 – N° 4

25 de marzo de 2014

Dirección de Estudios Económicos¹

Teléfono: (+598) 2604 04 64 int. 142

Correo: dee@ciu.com.uy / Sitio web: dee

Síntesis

- En 2013, la balanza comercial de bienes habría presentado un déficit cercano a los US\$ 1.250 millones. Dicho resultado, que representa aproximadamente el 2,3% del PIB, surge por la diferencia entre las exportaciones, que alcanzaron los US\$ 10.400 millones, y las importaciones que totalizaron algo más de US\$ 11.650 millones.
- Los países con los cuales Uruguay tuvo mayores desbalances comerciales fueron Argentina (US\$ 1.164 millones) y Estados Unidos (US\$ 543 millones). En materia de superávit comercial, los mejores resultados se obtuvieron con Holanda e Israel.
- Incluyendo las exportaciones desde zona franca, China sigue siendo el principal destino de las ventas del Uruguay al exterior (US\$ 2.300 millones), aumentando las diferencias con Brasil respecto a 2012.
- El déficit de balanza comercial se mantiene elevado con Argentina, en el entorno de los US\$ 1.200 millones. En tanto, con Brasil empeora el saldo, siendo que en 2012 se había alcanzado un leve superávit y en 2013 se registra un déficit cercano a los US\$ 150 millones.
- A nivel de productos, el saldo comercial presentado por Capítulo del Sistema Armonizado (S.A.) indica que de 96 capítulos que registraron operaciones en 2013, 23 registraron saldo positivo, mientras que los 73 restantes saldo negativo.

¹ **Director:** Cr. Mag. Sebastián Peréz. **Equipo técnico:** Ec. Mag. Valeria Cantera, Ec. Mathias Cardarello, An. Ec. Valentina Rey. **Secretaría:** Sra. Nuria Juvé

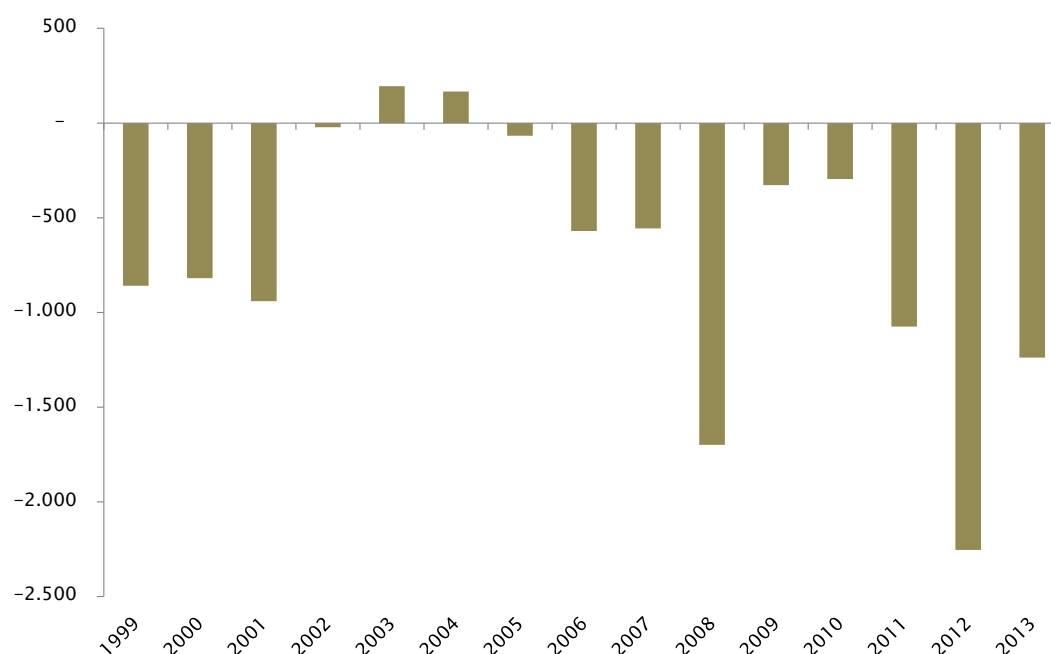


1. La balanza comercial de bienes en 2013

En 2013, la balanza comercial de bienes habría presentado un déficit cercano a los US\$ 1.239 millones, según las estimaciones realizadas por la Dirección de Estudios Económicos de la CIU. Dicho resultado, que representó aproximadamente el 2,3% del PIB, surge por la diferencia entre las exportaciones, que alcanzaron los US\$ 10.426 millones, y las importaciones que totalizaron US\$ 11.665 millones. Estas cifras incluyen el comercio exterior de las empresas UPM y Pepsi instaladas en zonas francas, la Zona Franca Punta Pereira (donde se encuentra la empresa Montes del Plata), la Zona Franca Parque de las Ciencias, la proveeduría de puertos y aeropuertos, las importaciones de energía eléctrica, entre otros ajustes realizados.

Gráfico 1– Evolución del saldo de la balanza comercial de bienes

(Saldo anual, en millones de US\$ corrientes)



Fuente: DEE en base a SmartDATA, BCU y estimaciones propias

El déficit comercial alcanzado en 2013 fue superior al promedio de los últimos siete años, medido en dólares corrientes. Sin embargo, el mayor déficit se produjo en 2012 debido a la apreciación de la moneda, y el aumento del consumo y la inversión.

El déficit de la balanza comercial presentó una caída en 2013, si se lo compara en relación al PIB. Este resultado, que supone un freno a la tendencia creciente observada en los últimos años, es similar al registrado en 2011. Por su parte, la participación de las exportaciones en el PIB registró el quinto año de caída consecutiva, ubicándose en el entorno del 19%. Asimismo, las importaciones de bienes representaron el 22% del PIB, nivel similar al registrado en 2010.

Gráfico 2 – Evolución del saldo de la balanza comercial de bienes

(Saldo anual, en relación al PIB)

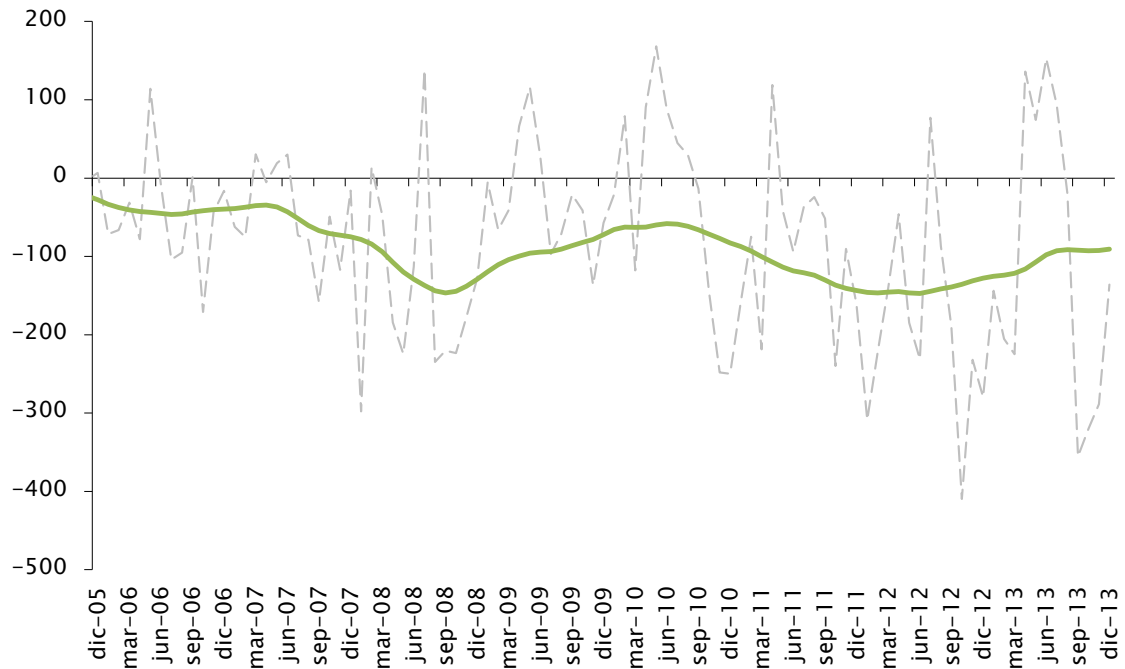


Fuente: DEE en base a SmartDATA, BCU y estimaciones propias

Como puede observarse en el gráfico 3, el déficit comercial de bienes del Uruguay medido en ciclo tendencia se muestra estable desde mediados de 2013, luego de haber presentado una evolución descendente a partir del segundo semestre de 2012.

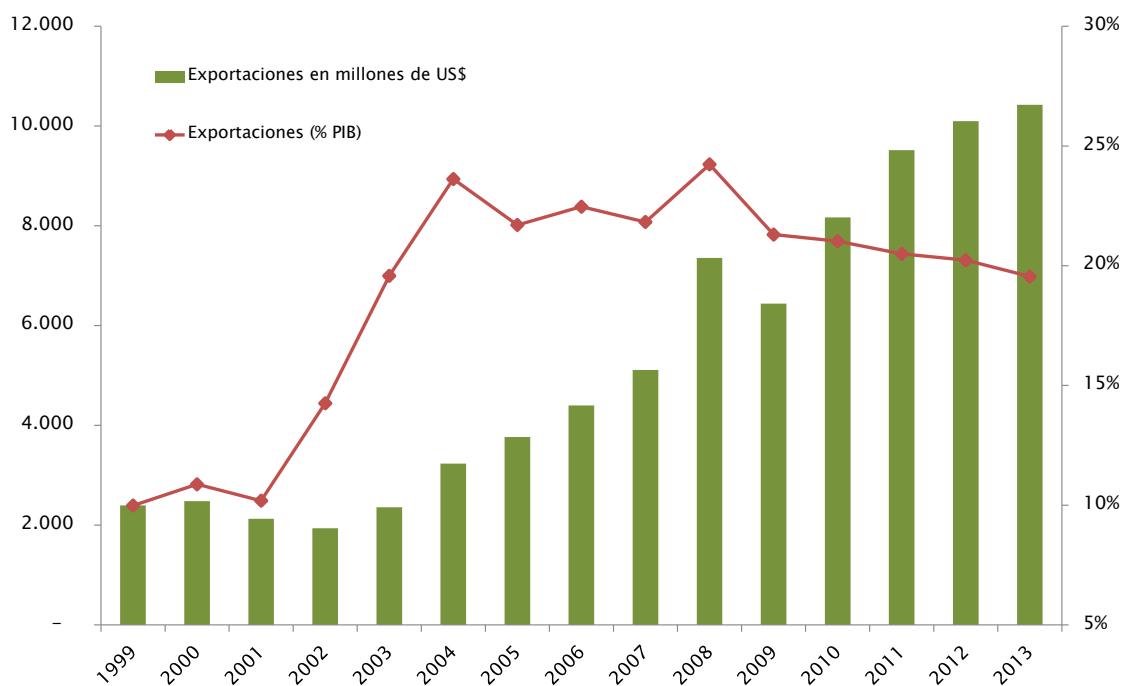
Entre los principales determinantes que explican la mejora en el saldo de la balanza comercial de bienes con respecto a 2012, se encuentran el crecimiento sostenido de la demanda externa de materias primas y la caída en la importación de combustibles, debido al buen desempeño de la generación de energía hidroeléctrica.

Gráfico 3 – Evolución del saldo de la balanza comercial de bienes
(Saldo mensual, en millones de US\$ corrientes – ciclo-tendencia)



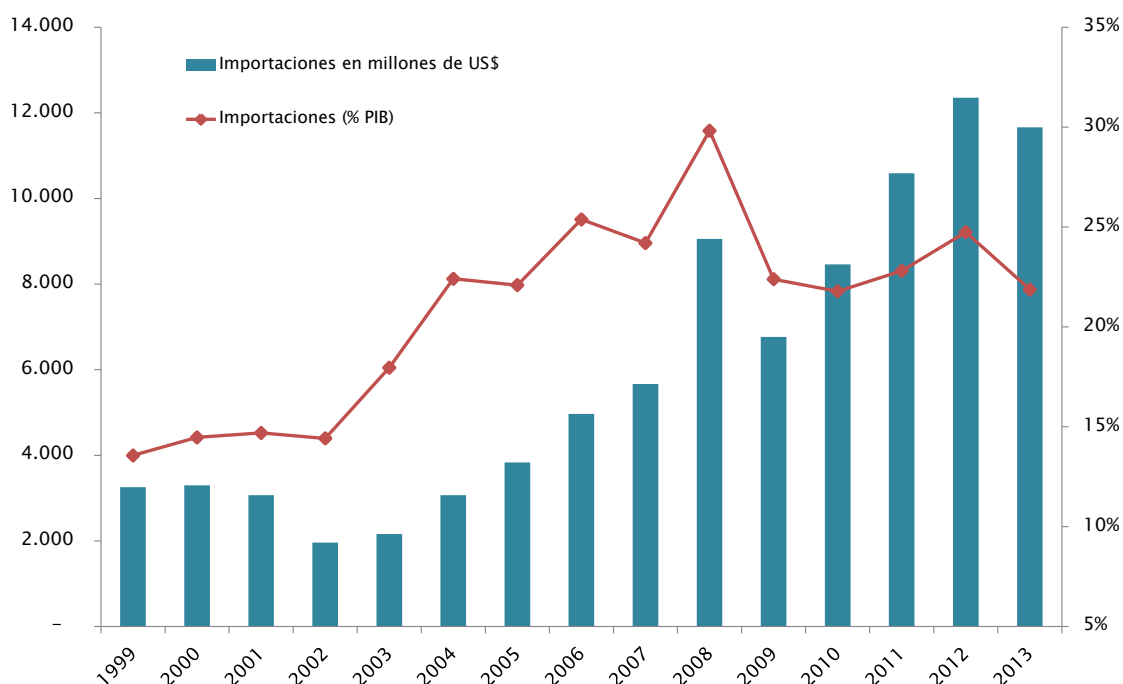
Fuente: DEE en base a SmartDATA, BCU y estimaciones propias

Gráfico 4 – Evolución de las exportaciones
(Saldo anual)



Fuente: DEE en base a SmartDATA, BCU y estimaciones propias

Gráfico 5 – Evolución de las importaciones (Saldo anual)



Fuente: DEE en base a SmartDATA, BCU y estimaciones propias

2. Balanza comercial por país

En este apartado se analiza el saldo de la balanza comercial de bienes de Uruguay con los principales socios comerciales. Debido a que buena parte de los bienes que se exportan a dichos países se producen y/o se comercializan a través de zonas francas instaladas en territorio uruguayo, se procedió a estimar los flujos comerciales en función de la información comercial de los países involucrados¹.

Considerando los ajustes con el comercio de zonas francas, las mayores distorsiones se evidencian en tres mercados: China, México y Brasil.

En el caso de China, la diferencia se encuentra en el gran volumen de soja exportado a través de Zona Franca Nueva Palmira y en la pasta de celulosa que es vendida por la empresa UPM, también instalada en un enclave aduanero.

¹ Puede ocurrir que algunos países computen mercadería originaria de Uruguay que se encuentra en tránsito. A su vez, se debe tener en cuenta que existen diferencias en las metodologías de registro de las operaciones de comercio exterior aplicadas por cada país.



Respecto a la soja, mientras la DNA declara que las exportaciones hacia China de este producto alcanzaron US\$ 813 millones en 2013, dicho país computa adquisiciones desde Uruguay por un monto de US\$ 1.391 millones. Algo similar sucede con la pasta de celulosa, ya que en las estadísticas de la DNA se informan exportaciones del Capítulo 47 por US\$ 663 mil, mientras que China declara importaciones cercanas a los US\$ 328 millones desde Uruguay. Por lo tanto, incorporando las diferencias comentadas en el saldo comercial con el país asiático, el déficit sería positivo en US\$ 395 millones y China pasa a constituirse como el principal socio comercial de Uruguay.

Una parte muy importante de las ventas de la empresa Pepsi tiene como destino a México, por lo que resulta necesario considerar las diferencias entre lo que computa la DNA y lo que declara dicho país como compras de origen uruguayo. En este sentido, México habría importado US\$ 284 millones en 2013, mientras que la DNA informa exportaciones por US\$ 148 millones. El déficit comercial termina resultando casi nulo con dichos ajustes (-US\$ 15 millones).

En el caso de Brasil, las diferencias se registran en las ventas de cereales (Capítulo 10) a través de Zona Franca Nueva Palmira y de concentrados desde Zona Franca Colonia (Capítulos 21 y 33). De realizarse dicho ajustes, el déficit comercial alcanzaría los US\$ 135 millones en 2013, deteriorándose la relación comercial respecto a 2012 cuando se había producido un leve superávit a favor de Uruguay.

En el Cuadro 1 se presenta el saldo comercial por país considerando todos los ajustes comentados anteriormente, sumado a aquellos que no pudieron separarse por destino u origen. Estos últimos refieren principalmente a las diferencias en los montos de importación de petróleo (entre la DNA y el BCU), la energía eléctrica y las importaciones de zonas francas industriales.



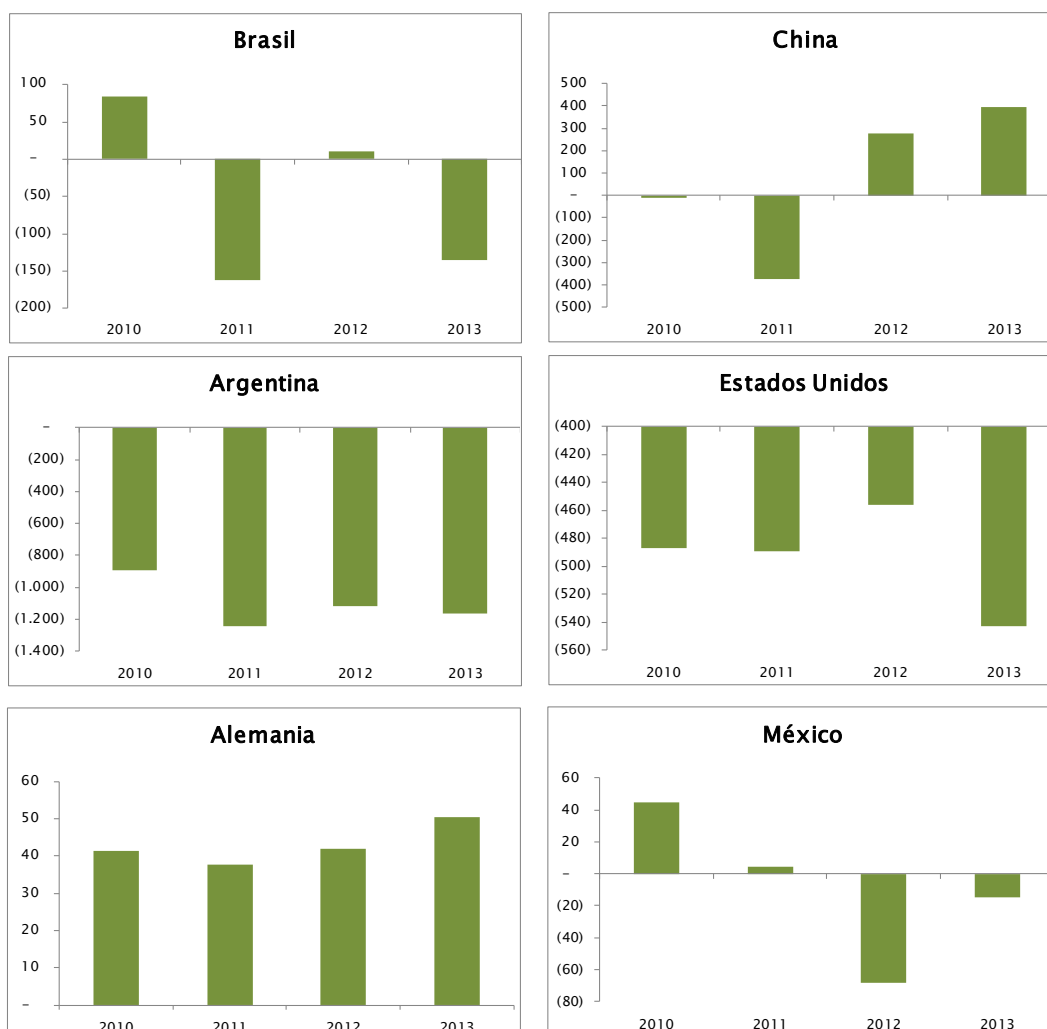
Cuadro 1 - Balanza comercial por los principales socios comerciales

País	En millones de US\$		
	Exportaciones	Importaciones	Saldo comercial
CHINA	2.324	1.929	395
BRASIL	1.767	1.902	-135
ARGENTINA	473	1.637	-1.164
ESTADOS UNIDOS	359	902	-543
RUSIA	277	592	-315
ALEMANIA	362	312	50
MÉXICO	284	299	-15
NIGERIA	22	459	-437
ITALIA	153	193	-40
FRANCIA	33	275	-242
Resto países	4.371	3.848	523
Sin especificación de país (combustible, energía e impo. de ZF industriales)	0	-684	684
Total	10.426	11.665	-1.239

Fuente: Dirección de Estudios Económicos en base a SmartDATA/Trade Map/INEGI México

Gráfico 6 – Evolución del saldo comercial con los principales socios

(Saldo anual, en millones de US\$ corrientes)



Fuente: Dirección de Estudios Económicos en base a SmartDATA / Trade Map / INEGI México



3. Balanza comercial por categorías

Debido a que la información que se extrae de la Dirección Nacional de Aduanas (DNA) no incluye ciertas operaciones relevantes para el análisis del comercio uruguayo², se procedió a considerar dichas operaciones, clasificándolas bajo las categorías usualmente utilizadas en los informes de comercio elaborados por la DEE de la CIU (Sistema Armonizado, Uso Económico, Grandes Rubros y Contenido Tecnológico).

Algunos componentes, como por ejemplo la proveeduría a puertos y aeropuertos, no fue posible clasificarlos y por tal razón difieren los saldos que aparecen en la parte introductoria en US\$ 390 millones con los que se presentan a continuación.

3.1 Por Sistema Armonizado

A nivel de producto, el saldo comercial presentado por Capítulo del Sistema Armonizado (S.A.) indica que de 96 capítulos que registraron operaciones en 2013, 23 registraron saldo positivo, mientras que los 73 restantes saldo negativo.

Los principales productos que presentaron un saldo comercial positivo fueron semillas y frutos comestibles (Capítulo 12), carne y despojos comestibles (Capítulo 02), leche y productos lácteos (Capítulo 04), pasta de celulosa (Capítulo 47) por las exportaciones de la empresa UPM instalada en Zona Franca, Cereales (Capítulo 10), madera (Capítulo 44), malta (Capítulo 11), lana (Capítulo 51), pieles (Capítulo 41) y aceites esenciales (Capítulo 33), en este último caso por las exportaciones de la empresa Pepsi instalada en Zona Franca Colonia. Dichos productos representaron el 73% del total exportado por Uruguay en 2013.

Si se computa el saldo comercial de todos los capítulos con balance positivo, el mismo asciende a US\$ 7.166 millones.

² En particular las colocaciones de las empresas que operan en zonas francas y algunas importaciones de petróleo y energía eléctrica.



Cuadro 2 – Productos con saldo comercial positivo

(Todos los Capítulos del S.A. con saldo positivo)

Descripción abreviada S.A. Capítulo	En millones de US\$		
	Exportaciones	Importaciones	Saldo
12--SEMILLAS Y FRUTOS OLEAGINOSOS; SEMILLAS Y FRUTOS DIVERSOS	1.878	40	1.838
02--CARNE Y DESPOJOS COMESTIBLES.	1.494	86	1.408
04--LECHE Y PRODUCTOS LACTEOS; HUEVOS DE AVE; MIEL NATURAL	926	21	906
47--PASTA DE MADERA O DE LAS DEMAS MATERIAS FIBROSAS CELULOSICAS	777	18	759
10--CEREALES.	922	175	746
44--MADERA, CARBON VEGETAL Y MANUFACTURAS DE MADERA.	267	55	212
11--PRODUCTOS DE LA MOLINERIA; MALTA; ALMIDON Y FECULA; INULINA; GLUTEN DE TRIGO.	231	21	209
51--LANA Y PELO FINO U ORDINARIO; HILADOS Y TEJIDOS DE CRIN.	263	59	205
41--PIELES (EXCEPTO LA PELETERIA) Y CUEROS.	292	95	197
33--ACEITES ESENCIALES Y RESINOIDES; PREPARACIONES DE PERFUMERIA, DE TOCADOR O DE COSMETICA.	304	118	187
71--PERLAS NATURALES (FINAS)* O CULTIVADAS, PIEDRAS PRECIOSAS O SEMIPRECIOSAS	120	8	111
03--PESCADOS Y CRUSTACEOS, MOLUSCOS Y DEMAS INVERTEBRADOS ACUATICOS.	135	39	96
21--PREPARACIONES ALIMENTICIAS DIVERSAS.	182	106	76
05--LOS DEMAS PRODUCTOS DE ORIGEN ANIMAL, NO EXPRESADOS NI COMPRENDIDOS EN OTRA PARTE.	74	10	64
08--FRUTAS Y FRUTOS COMESTIBLES; CORTEZAS DE AGRIOS (CITRICOS), MELONES O SANDIAS.	97	39	58
01--ANIMALES VIVOS.	37	5	32
16--PREPARACIONES DE CARNE, PESCADO O DE CRUSTACEOS, MOLUSCOS O DEMAS INVERTEBRADOS ACUATICOS.	46	26	19
43--PELETERIA Y CONFECCIONES DE PELETERIA; PELETERIA FICTICIA O ARTIFICIAL.	15	0	15
35--MATERIAS ALBUMINOIDEAS; PRODUCTOS A BASE DE ALMIDON O DE FECULA MODIFICADOS; COLAS; ENZIMAS.	36	25	11
24--TABACO Y SUCEDANEOS DEL TABACO ELABORADOS.	49	43	6
15--GRASA Y ACEITES ANIMALES O VEGETALES; PRODUCTOS DE SU DESDOBLAMIENTO	119	114	5
89--BARCOS Y DEMAS ARTEFACTOS FLOTANTES.	7	3	5
97--OBJETOS DE ARTE O COLECCION Y ANTIGUEDADES.	3	0	2
Total	8.274	1.108	7.166

Fuente: Dirección de Estudios Económicos en base a SmartDATA

Por otro lado, dentro de los productos que presentaron saldo comercial negativo, se destacan los combustibles minerales (Capítulo 27), máquinas y artefactos mecánicos (84), vehículos automóviles (Capítulo 87), máquinas y material eléctrico (Capítulo 85), plástico y sus manufacturas (Capítulo 39) y abonos (Capítulo 31). Si se computan dichos productos conjuntamente, los mismos explicaron el 55% del total importado en 2013.

Considerando el total general de productos a nivel de 2 dígitos del S.A., los capítulos que registraron mayor intensidad de comercio intraindustrial (cuando superaron los US\$ 100 millones tanto de exportaciones como de importaciones en una misma categoría), fueron vehículos automóviles y sus partes (Capítulo 87), cereales (Capítulo 10), plástico y sus manufacturas (Capítulo 39), productos diversos de la industria química (Capítulo 38), aceites esenciales y resinoides (Capítulo 33), productos farmacéuticos (Capítulo 30), caucho y sus manufacturas (Capítulo 40), muebles y mobiliario médico quirúrgico, artículos de cama y similares (Capítulo 94), preparaciones alimenticias diversas (Capítulo 21), y grasa y aceites animales o vegetales (Capítulo 15).



Cuadro 3 – Productos con saldo comercial negativo
(Capítulos del S.A. con saldo negativo superior a los US\$ 60 millones en 2013)

Descripción abreviada S.A. Capítulo	En millones de US\$		
	Exportaciones	Importaciones	Saldo
27-COMBUSTIBLES MINERALES, ACEITES MINERALES Y PRODUCTOS DE SU DESTILACION	26	1.971	-1.945
84-REACTORES NUCLEARES, CALDERAS, MAQUINAS, APARATOS Y ARTEFACTOS MECANICOS	29	1.335	-1.306
87-VEHICULOS AUTOMOVILES, TRACTORES, VELOCIPEDOS Y DEMAS VEHICULOS TERRESTRES	286	1.284	-999
85-MAQUINAS, APARATOS Y MATERIAL ELECTRICO, Y SUS PARTES; APARATOS DE GRABACION	82	959	-877
39-PLASTICO Y SUS MANUFACTURAS.	298	608	-310
31-ABONOS.	29	330	-301
29-PRODUCTOS QUIMICOS ORGANICOS.	22	320	-297
38-PRODUCTOS DIVERSOS DE LAS INDUSTRIAS QUIMICAS	111	348	-237
72-FUNDICION, HIERRO Y ACERO.	1	185	-184
30-PRODUCTOS FARMACEUTICOS.	130	276	-146
90-INSTRUMENTOS Y APARATOS DE OPTICA, FOTOGRAFIA O CINEMATOGRAFIA, DE MEDIDA	20	166	-146
73-MANUFACTURAS DE FUNDICION, HIERRO O ACERO.	74	206	-132
23-RESIDUOS Y DESPERDICIOS DE LAS INDUSTRIAS ALIMENTARIAS; ALIMENTOS PREPARADOS PARA ANIMALES.	32	157	-125
61-PRENDAS Y COMPLEMENTOS (ACCESORIOS), DE VESTIR, DE PUNTO.	12	132	-119
64-CALZADO, POLAINAS Y ARTICULOS ANALOGOS; PARTES DE ESTOS ARTICULOS.	2	119	-118
62-PRENDAS Y COMPLEMENTOS (ACCESORIOS), DE VESTIR, EXCEPTO LOS DE PUNTO.	12	119	-107
17-AZUCARES Y ARTICULOS DE CONFITERIA.	0	98	-98
40-CAUCHO Y SUS MANUFACTURAS.	143	238	-95
09-CAFE, TE, YERBA MATE Y ESPECIAS.	1	96	-95
20-PREPARACIONES DE HORTALIZAS, FRUTAS U OTROS FRUTOS O DEMAS PARTES DE PLANTAS.	8	89	-81
48-PAPEL Y CARTON; MANUFACTURAS DE PASTA DE CELULOSA, DE PAPEL O CARTON.	87	163	-75
95-JUEGUETES, JUEGOS Y ARTICULOS PARA RECREO O DEPORTE; SUS PARTES Y ACCESORIOS.	0	64	-64
Sub total	1.405	9.262	-7.858
Resto	409	1.346	-937
Total	1.813	10.608	-8.795

Fuente: Dirección de Estudios Económicos en base a SmartDATA

3.2 Por Uso Económico

Bajo la clasificación de Uso Económico, es posible observar que el país registra un saldo superavitario en el comercio exterior de bienes de consumo e intermedios, con un neto que en conjunto alcanza una suma cercana a los US\$ 3.500 millones, manteniendo una tendencia creciente si se lo compara con años anteriores. A su vez, el saldo comercial de bienes intermedios registró el valor más alto de la serie histórica.

Cuadro 4 – Balanza comercial por Uso Económico

Uso Económico Descripción	En millones de US\$		
	Exportaciones	Importaciones	Saldo
Bienes intermedios	6.059	3.922	2.137
Bienes de consumo	3.601	2.283	1.318
Resto	0	3	-2
Vehículos automotores para pasajeros	136	415	-279
Piezas y accesorios para bienes de capital	48	851	-803
Combustibles	27	1.971	-1.944
Bienes de capital	216	2.272	-2.056
Total general	10.087	11.716	-1.629

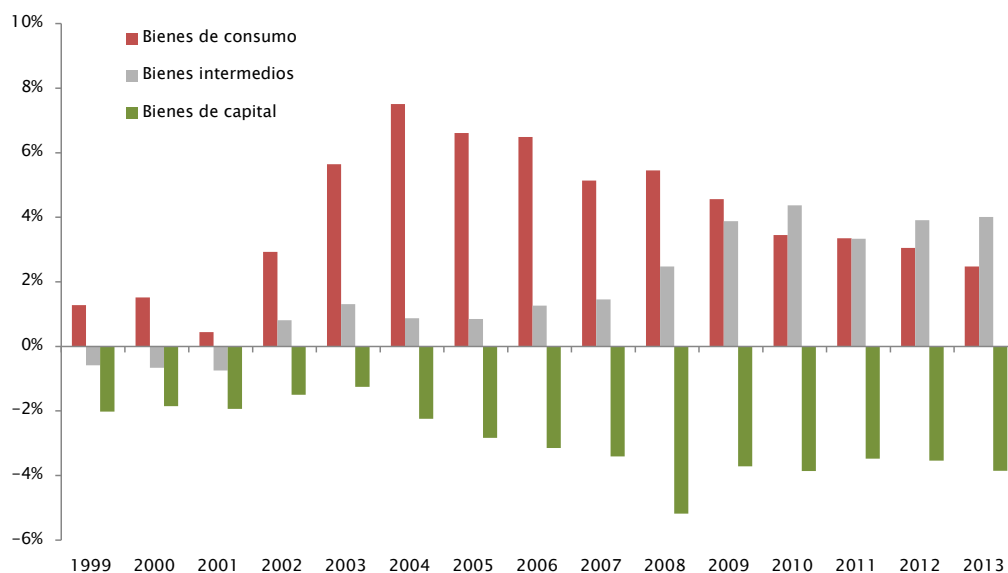
Fuente: Dirección de Estudios Económicos en base a SmartDATA/CNCE/CIU

En lo que refiere al saldo de dichas categorías con respecto al PIB, el mismo representó aproximadamente el 6% si se las computa en conjunto. La participación del superávit de los bienes intermedios con relación al producto se mantuvo estable con respecto al año 2012, mientras que disminuyó en el caso de los bienes de consumo.

Por otra parte, se registraron saldos negativos en bienes de capital, combustibles, piezas y accesorios para bienes de capital y vehículos automotores para pasajeros. Respecto a estas últimas categorías, si bien se volvió a alcanzar un nuevo record en la venta de cero kilómetros, el déficit comercial registró una caída respecto a 2012 producto de un mejor desempeño de las colocaciones externas de la industria automotriz instalada en el país.

Asimismo, el nivel de inversiones se mantuvo elevado en 2013³, dado el crecimiento económico del país (estimado en 4%). Tal circunstancia generó un incremento de las importaciones de bienes de capital, aumentando el déficit en dicha categoría medido en dólares corrientes. Aún así, como puede verse en el Gráfico 4, el déficit del comercio de los bienes de capital frente al PIB ascendió al 4%, nivel relativamente similar al alcanzado en los últimos años.

Gráfico 7 – Evolución del saldo de la balanza comercial por Uso Económico
(En relación al PIB)



Fuente: Dirección de Estudios Económicos en base a SmartDATA/CNCE/CIU

³ Los resultados de la Encuesta Anual de Inversión Industrial y los del Indicador de Inversión en Maquinaria y Equipo de la DEE de la CIU, confirman que en 2013 volvió a registrarse un importante volumen de inversión en el sector privado. Cabe notar que parte de ese resultado responde a grandes inversiones realizadas por un reducido número de empresas en los primeros meses del año.



3.3 Grandes Rubros

En 2013, los Productos Primarios y las Manufacturas de Origen Agropecuario (MOA) en conjunto registraron el mayor superávit comercial de los últimos años, impulsado por el record histórico de exportación de soja.

En efecto, en el primer caso el superávit fue de US\$ 2.805 millones y en el segundo de US\$ 2.689 millones, ambos representando aproximadamente el 5% del PIB. Por primera vez el saldo comercial de los productos primarios fue mayor al superávit presentado por las manufacturas elaboradas en base a productos agropecuarios. Cabe resaltar que el total de los productos exportados dentro de estas dos categorías representó el 71% de las colocaciones externas totales.

Cuadro 5 - **Balanza comercial por Grandes Rubros**

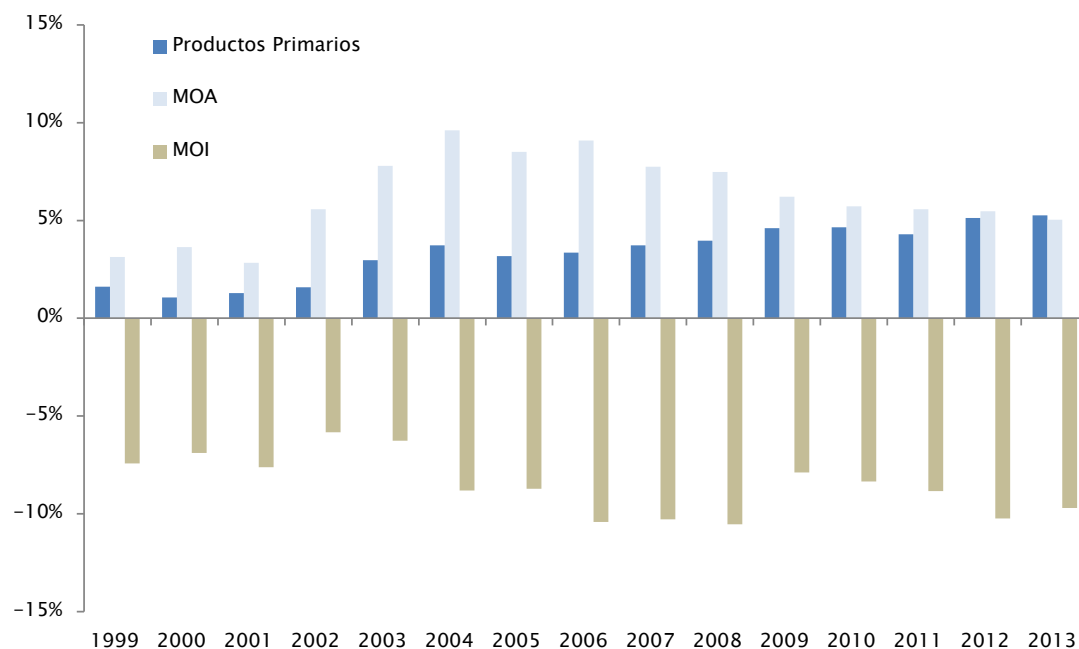
Grandes Rubros Descripción	En millones de US\$		
	Exportaciones	Importaciones	Saldo
Productos Primarios	3.273	468	2.805
MOA	3.873	1.184	2.689
Combustibles y energía	26	1.971	-1.945
MOI	2.915	8.093	-5.178
Total general	10.087	11.716	-1.629

Fuente: Dirección de Estudios Económicos en base a SmartDATA/CNCE/CIU

Por otra parte, el saldo negativo en la categoría Combustibles y energía y en Manufacturas de Origen Industrial (MOI) fue de US\$ 1.945 millones y US\$ 5.178 millones respectivamente.

Respecto a las MOI, en 2013 el déficit representó el 10% del PIB, similar proporción que la registrada el año anterior. Con relación a esta categoría, debe tenerse en cuenta que una vez comiencen las operaciones de la empresa Montes del Plata, el desbalance disminuirá, ya que la pasta de celulosa se clasifica en la categoría MOI.

Gráfico 8 – Evolución del saldo de la balanza comercial por Grandes Rubros
(En relación al PIB)



Fuente: Dirección de Estudios Económicos en base a SmartDATA/CNCE/CIU

3.4 Contenido Tecnológico

La gran mayoría de las categorías presentaron déficit comercial en 2013 dentro de esta clasificación, destacándose especialmente lo que ocurre con las manufacturas de contenido tecnológico bajo, medio y alto.

Cuadro 6 – Balanza comercial por Contenido Tecnológico

Contenido Tecnológico Descripción	En millones de US\$		
	Exportaciones	Importaciones	Saldo
Productos primarios	5.481	2.165	3.316
Manufacturas basadas en recursos naturales / agricultura y forestación	2.082	975	1.106
Manufacturas basadas en recursos naturales / otros	513	605	-91
Manufacturas con contenido tecnológico bajo/ textiles y vestimenta	521	659	-138
Manufacturas con contenido tecnológico alto / otros	144	408	-264
Otras transacciones	128	710	-581
Manufacturas con contenido tecnológico bajo/ otros	393	1.058	-664
Manufacturas con contenido tecnológico medio / productos mecánicos	285	1.145	-861
Manufacturas con contenido tecnológico alto / productos eléctricos y electrónicos	17	969	-953
Manufacturas con contenido tecnológico medio / procesos industriales	409	1.520	-1.111
Manufacturas con contenido tecnológico medio / industrias de ingeniería	113	1.502	-1.389
Total general	10.087	11.716	-1.629

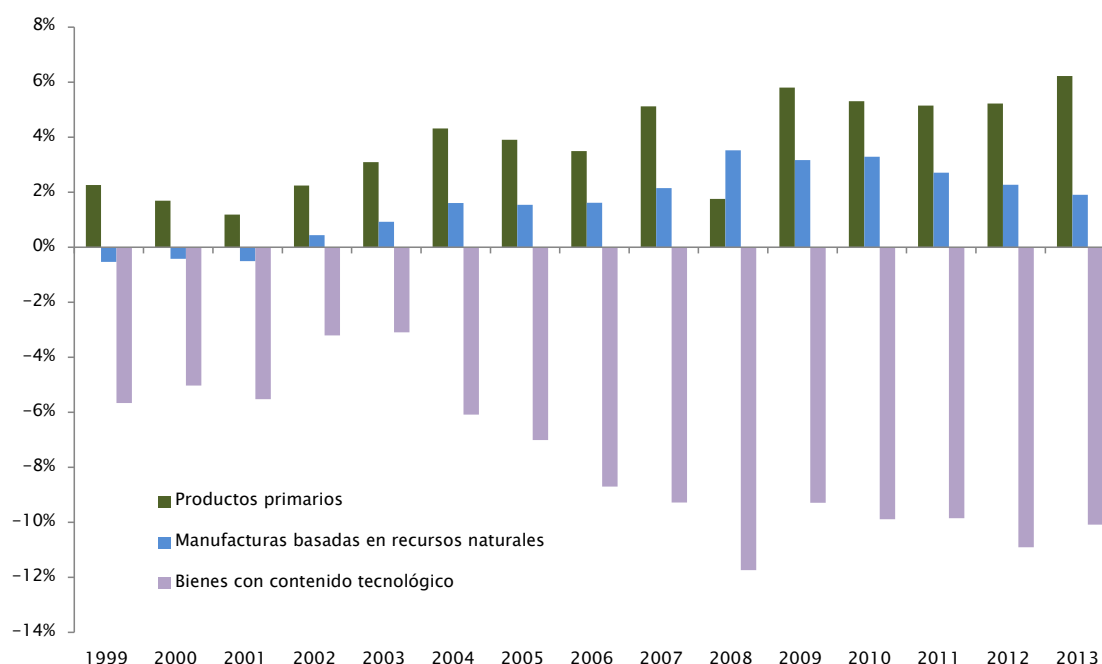
Fuente: Dirección de Estudios Económicos en base a SmartDATA/CNCE/CIU



Por el contrario, el resultado fue favorable en las manufacturas que están basadas en recursos naturales y en los Productos primarios. En este sentido, cabe destacar el superávit comercial de Productos primarios, el cual presenta una tendencia creciente desde 2009. En el caso de las Manufacturas basadas en recursos naturales/Agricultura y forestación, el saldo positivo registró una caída respecto a 2012.

Como se observa en el gráfico 9, mientras que la participación del superávit de los Productos primarios frente al PIB aumentó con respecto a 2012, la de Manufacturas basadas en recursos naturales disminuyó levemente. En el caso de las Manufacturas con algún grado de contenido tecnológico, que tienen estructuralmente un saldo comercial altamente deficitario, el desbalance con relación al PIB presentó una leve mejora en el último año, en buena medida por la mejor performance de las exportaciones del sector automotriz. A pesar de ello, el déficit con relación al PIB resulta mucho mayor a los registrados en años previos a la crisis del 2002.

Gráfico 9 – Evolución del saldo de la balanza comercial por Contenido Tecnológico
(En relación al PIB)



Fuente: Dirección de Estudios Económicos en base a SmartDATA/CNCE/CIU



4. Anexo estadístico

4.1 Evolución de la balanza comercial de bienes por Uso Económico

EXPORTACIONES								
Fecha	Bienes de consumo	Bienes intermedios	Combustibles	Bienes de capital	Piezas y accesorios para bienes de capital	Vehículos automotores para pasajeros	Resto	Total general
1999	1.173	984	11	59	44	71	0	2.341
2000	1.167	1.006	28	58	39	98	0	2.397
2001	902	980	32	37	27	69	0	2.047
2002	843	942	9	23	25	37	0	1.878
2003	1.067	1.117	35	31	31	2	1	2.282
2004	1.543	1.370	126	42	47	2	0	3.130
2005	1.795	1.562	153	44	59	2	0	3.616
2006	2.062	1.898	140	75	79	3	0	4.256
2007	2.216	2.388	137	75	106	2	0	4.923
2008	2.972	3.543	206	101	110	11	0	6.944
2009	2.670	3.278	77	74	87	29	0	6.216
2010	3.007	4.461	137	104	107	64	0	7.880
2011	3.607	5.117	61	216	96	70	0	9.168
2012	3.665	5.608	95	239	46	40	0	9.693
2013	3.601	6.059	27	216	48	136	0	10.087
IMPORTACIONES								
Fecha	Bienes de consumo	Bienes intermedios	Combustibles	Bienes de capital	Piezas y accesorios para bienes de capital	Vehículos automotores para pasajeros	Resto	Total general
1999	867	1.125	332	543	348	86	1	3.302
2000	821	1.158	472	481	327	80	0	3.339
2001	809	1.136	368	441	284	70	0	3.109
2002	445	832	285	227	160	24	1	1.973
2003	387	960	463	181	157	23	1	2.172
2004	515	1.250	706	349	228	50	1	3.100
2005	648	1.415	903	537	274	78	0	3.855
2006	792	1.651	1.292	691	493	94	1	5.014
2007	1.013	2.047	1.211	874	453	120	1	5.719
2008	1.318	2.791	2.668	1.675	508	172	2	9.133
2009	1.292	2.106	1.619	1.199	458	193	1	6.867
2010	1.667	2.762	1.624	1.605	623	300	2	8.583
2011	2.052	3.568	1.984	1.831	787	392	2	10.616
2012	2.142	3.657	2.564	2.006	1.207	405	3	11.984
2013	2.283	3.922	1.971	2.272	851	415	3	11.716
SALDO								
Fecha	Bienes de consumo	Bienes intermedios	Combustibles	Bienes de capital	Piezas y accesorios para bienes de capital	Vehículos automotores para pasajeros	Resto	Total general
1999	306	-141	-321	-485	-305	-15	-1	-961
2000	346	-152	-444	-423	-287	18	0	-942
2001	93	-156	-336	-404	-257	-1	0	-1.062
2002	398	110	-277	-204	-135	13	-1	-95
2003	680	157	-428	-151	-126	-21	-1	110
2004	1.028	120	-580	-307	-181	-48	-1	30
2005	1.147	147	-750	-492	-216	-75	0	-239
2006	1.270	248	-1.152	-616	-415	-92	-1	-758
2007	1.203	341	-1.074	-799	-348	-118	-1	-796
2008	1.655	752	-2.461	-1.574	-398	-161	-2	-2.189
2009	1.378	1.172	-1.541	-1.124	-371	-164	-1	-651
2010	1.340	1.699	-1.487	-1.501	-516	-236	-2	-703
2011	1.554	1.550	-1.923	-1.615	-691	-321	-2	-1.449
2012	1.523	1.951	-2.469	-1.767	-1.161	-365	-3	-2.291
2013	1.318	2.137	-1.944	-2.056	-803	-279	-2	-1.629

Fuente: DEE en base a SmartDATA/CNCE/CIU



4.2. Evolución de la balanza comercial de bienes por Grandes Rubros

EXPORTACIONES					
Fecha	Productos Primarios	MOA	MOI	Combustibles y energía	Total
1999	496	1.120	714	10	2.341
2000	384	1.210	775	27	2.397
2001	379	997	639	32	2.047
2002	360	1.023	487	8	1.878
2003	511	1.198	539	34	2.282
2004	637	1.631	737	125	3.130
2005	678	1.838	949	151	3.616
2006	809	2.203	1.106	138	4.256
2007	1.063	2.323	1.400	136	4.923
2008	1.513	2.940	2.286	205	6.944
2009	1.659	2.514	1.966	76	6.216
2010	2.113	3.009	2.623	136	7.880
2011	2.411	3.684	3.013	60	9.168
2012	2.897	3.816	2.887	93	9.693
2013	3.273	3.873	2.915	26	10.087

IMPORTACIONES					
Fecha	Productos Primarios	MOA	MOI	Combustibles y energía	Total
1999	109	369	2.493	331	3.302
2000	143	381	2.346	469	3.339
2001	110	405	2.229	365	3.109
2002	144	265	1.280	283	1.973
2003	154	259	1.294	465	2.172
2004	127	315	1.944	713	3.100
2005	125	361	2.463	906	3.855
2006	152	424	3.146	1.293	5.014
2007	192	510	3.808	1.209	5.719
2008	307	667	5.487	2.672	9.133
2009	265	635	4.349	1.617	6.867
2010	308	784	5.864	1.627	8.583
2011	418	1.093	7.118	1.988	10.616
2012	340	1.087	7.996	2.561	11.984
2013	468	1.184	8.093	1.971	11.716
SALDO					
---	---	---	---	---	---
Fecha	Productos Primarios	MOA	MOI	Combustibles y energía	Total
1999	387	751	-1.779	-320	-961
2000	241	829	-1.571	-442	-942
2001	269	592	-1.590	-333	-1.062
2002	216	758	-793	-275	-95
2003	357	939	-755	-431	110
2004	509	1.316	-1.207	-588	30
2005	553	1.478	-1.514	-755	-239
2006	657	1.779	-2.040	-1.154	-758
2007	871	1.813	-2.407	-1.073	-796
2008	1.206	2.273	-3.201	-2.467	-2.189
2009	1.394	1.879	-2.383	-1.541	-651
2010	1.805	2.224	-3.241	-1.491	-703
2011	1.993	2.591	-4.104	-1.928	-1.449
2012	2.557	2.729	-5.109	-2.468	-2.291
2013	2.805	2.689	-5.178	-1.945	-1.629

Fuente: DEE en base a SmartDATA/CNCE/CIU



4.3. Evolución de la balanza comercial de bienes por Contenido Tecnológico

EXPORTACIONES							
Fecha	Productos primarios	Manufacturas basadas en recursos naturales	Manufacturas con contenido tecnológico bajo	Manufacturas con contenido tecnológico medio	Manufacturas con contenido tecnológico alto	Otras transacciones	Total
1999	1.020	432	546	262	38	44	2.341
2000	958	440	608	293	37	61	2.397
2001	717	431	580	217	36	67	2.047
2002	748	394	522	144	35	35	1.878
2003	1.002	472	568	146	35	60	2.282
2004	1.416	678	631	199	52	155	3.130
2005	1.650	794	676	232	60	204	3.616
2006	2.002	956	733	297	70	199	4.256
2007	2.209	1.252	778	380	85	218	4.923
2008	3.227	2.057	764	488	117	290	6.944
2009	3.127	1.780	615	382	133	179	6.216
2010	3.844	2.378	755	571	116	215	7.880
2011	4.498	2.653	958	753	152	154	9.168
2012	5.092	2.607	935	688	164	207	9.693
2013	5.481	2.595	915	807	161	128	10.087
IMPORTACIONES							
Fecha	Productos primarios	Manufacturas basadas en recursos naturales	Manufacturas con contenido tecnológico bajo	Manufacturas con contenido tecnológico medio	Manufacturas con contenido tecnológico alto	Otras transacciones	Total
1999	478	560	571	1.140	493	59	3.302
2000	573	538	585	1.063	438	142	3.339
2001	469	536	560	1.032	395	117	3.109
2002	444	335	329	584	224	57	1.973
2003	630	361	330	591	200	59	2.172
2004	826	458	489	944	282	101	3.100
2005	972	527	573	1.204	408	172	3.855
2006	1.318	640	687	1.574	541	253	5.014
2007	1.012	751	835	1.994	586	540	5.719
2008	2.694	988	1.073	2.788	1.073	517	9.133
2009	1.372	823	928	2.252	759	732	6.867
2010	1.783	1.103	1.211	3.133	939	413	8.583
2011	2.108	1.397	1.559	3.856	1.025	672	10.616
2012	2.488	1.474	1.677	4.434	1.123	788	11.984
2013	2.165	1.580	1.717	4.168	1.377	710	11.716
SALDO							
Fecha	Productos primarios	Manufacturas basadas en recursos naturales	Manufacturas con contenido tecnológico bajo	Manufacturas con contenido tecnológico medio	Manufacturas con contenido tecnológico alto	Otras transacciones	Total
1999	541	-128	-25	-878	-455	-16	-961
2000	384	-97	23	-770	-401	-81	-942
2001	248	-105	20	-815	-359	-50	-1.062
2002	304	59	193	-440	-189	-22	-95
2003	372	111	238	-445	-166	0	110
2004	590	220	142	-745	-230	54	30
2005	678	268	103	-971	-348	32	-239
2006	685	315	45	-1.278	-471	-54	-758
2007	1.197	502	-57	-1.614	-501	-322	-796
2008	533	1.069	-308	-2.300	-957	-227	-2.189
2009	1.754	957	-313	-1.869	-626	-554	-651
2010	2.061	1.276	-456	-2.562	-824	-197	-703
2011	2.390	1.256	-600	-3.102	-873	-518	-1.449
2012	2.604	1.133	-742	-3.746	-959	-581	-2.291
2013	3.316	1.015	-802	-3.361	-1.216	-581	-1.629

Fuente: DEE en base a SmartDATA/CNCE/CIU