

# BALANZA COMERCIAL DE BIENES DEL URUGUAY

Informe anual – Año 2012

Año 3 – N°3

20 de marzo de 2013

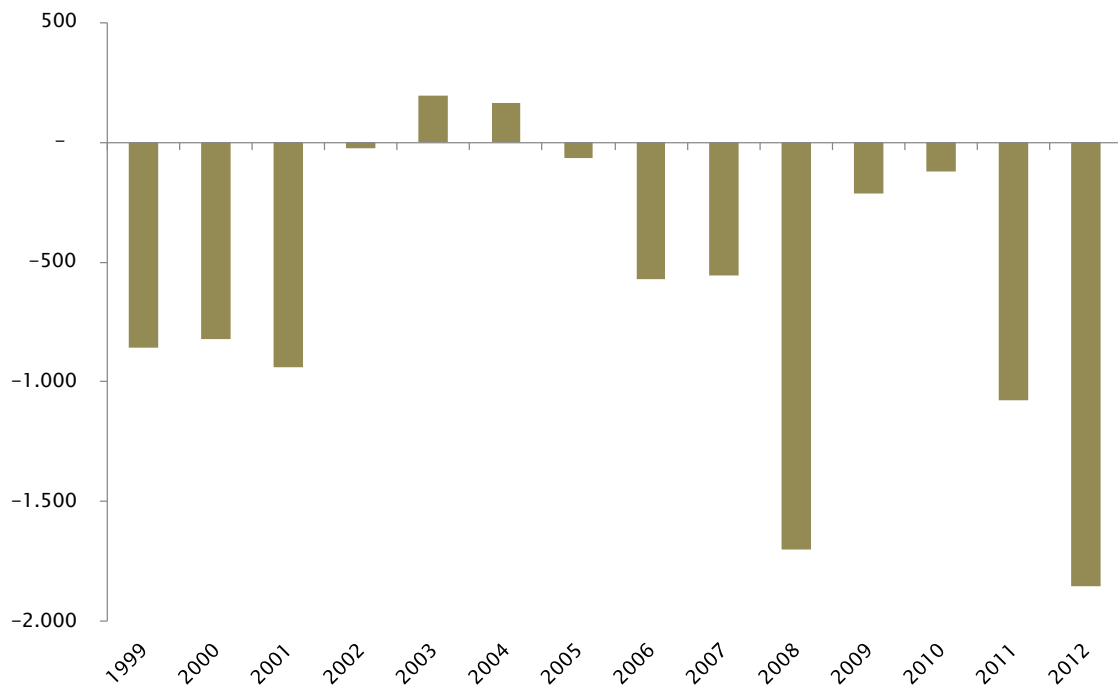
Departamento de Integración y Comercio Internacional  
Dirección de Investigación y Análisis

## Síntesis

- En 2012, la balanza comercial de bienes habría presentado un déficit cercano a los US\$ 1.850 millones según las estimaciones realizadas por el Departamento de Integración y Comercio Internacional de la CIU. Dicho resultado, que representó aproximadamente el 3,7% del PIB, surge por la diferencia entre las exportaciones, que alcanzaron los US\$ 9.991 millones, y las importaciones que totalizaron US\$ 11.843 millones.
- A nivel de producto, el saldo comercial presentado por Capítulo del Sistema Armonizado (S.A.) indica que de 96 capítulos que registraron operaciones en 2012, 23 registraron saldo positivo, mientras que los 73 restantes saldo negativo.
- Bajo la clasificación de Uso Económico, es posible observar que el país registra un saldo superavitario en el comercio exterior de Bienes de consumo e intermedios, con un neto que en conjunto alcanza una suma cercana a los US\$ 3.500 millones, manteniendo una tendencia creciente si se lo compara con años anteriores. A su vez, para las dos categorías dicho resultado implicó los registros más altos de la serie histórica. Contrariamente, se registraron saldos negativos en combustibles, bienes de capital, piezas y accesorios para bienes de capital y vehículos automotores para pasajeros.
- Los países con los cuales Uruguay tuvo mayores desbalances comerciales fueron Argentina (US\$ 1.116 millones) y Estados Unidos (US\$ 456 millones). En el caso de Brasil, la balanza comercial se mostró en equilibrio. En materia de superávit comercial, los mejores resultados se obtuvieron con China, y en general, con varios países con los cuales no se cuenta con acuerdos comerciales profundos (por ejemplo Rusia).

En 2012, la balanza comercial de bienes habría presentado un déficit cercano a los US\$ 1.853 millones según las estimaciones realizadas por el Departamento de Integración y Comercio Internacional de la CIU. Dicho resultado, que representó aproximadamente el 3,7% del PIB, surge por la diferencia entre las exportaciones, que alcanzaron los US\$ 9.991 millones, y las importaciones que totalizaron US\$ 11.843 millones. Estas cifras incluyen el comercio exterior de las empresas UPM y Pepsi instaladas en zonas francas, la Zona Franca Punta Pereira (donde se encuentra la empresa Montes del Plata), la Zona Franca Parque de las Ciencias, la proveeduría de puertos y aeropuertos, las importaciones de energía eléctrica, entre otros ajustes realizados.

**Gráfico 1 – Evolución del saldo de la balanza comercial de bienes**  
(Saldo anual, en millones de US\$ corrientes)

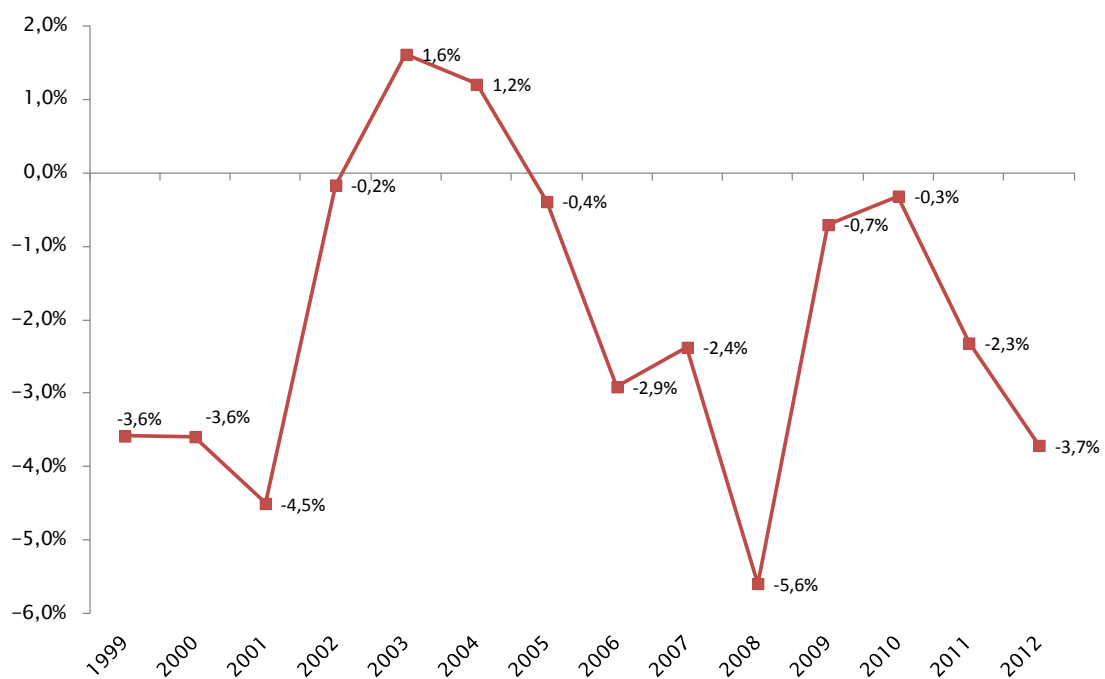


Fuente: DICI en base a SmartDATA, BCU y estimaciones propias

Del gráfico 1 se desprende que el déficit alcanzado en 2012 es el segundo registro más alto desde 1999 medido en dólares corrientes. El mayor déficit se produjo en 2008, año en el que los picos alcanzados por los precios del petróleo a nivel internacional hicieron aumentar significativamente las importaciones de bienes.

El déficit de la balanza comercial también se incrementó en 2012 si se lo compara con relación al PIB. En esta medición, si bien no resulta un desbalance de los más altos de los últimos años, el resultado es superior al promedio del período 1999–2012 y muestra una tendencia creciente.

**Gráfico 2 – Evolución del saldo de la balanza comercial de bienes**  
(Saldo anual, en relación al PIB)



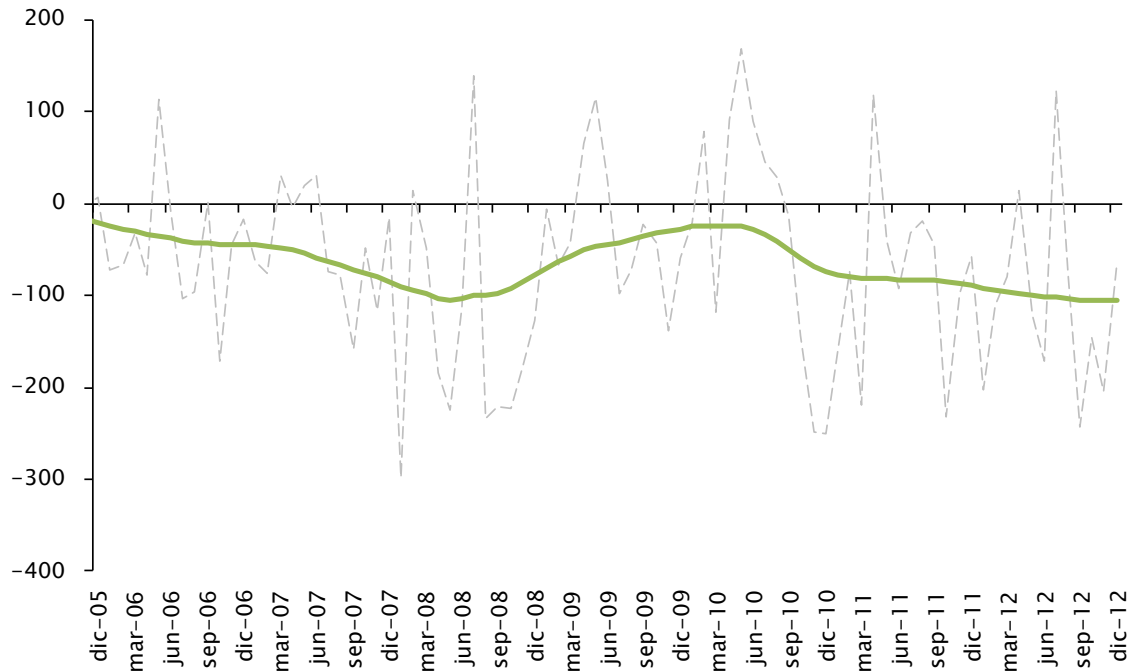
Fuente: DICI en base a SmartDATA, BCU y estimaciones propias

Como puede observarse en el gráfico 3, el déficit comercial de bienes del Uruguay medido en ciclo tendencia también muestra una tendencia creciente desde el año 2010.

Entre los principales determinantes que explican la profundización del déficit de la balanza comercial de bienes con respecto al 2011 y 2010, se siguen destacando las comentadas en el informe de 2011, en particular la apreciación del tipo de cambio y el aumento del consumo y la inversión.

### Gráfico 3 – Evolución del saldo de la balanza comercial de bienes

(Saldo trimestral, en millones de US\$ corrientes – ciclo-tendencia)



Fuente: DICI en base a SmartDATA, BCU y estimaciones propias

#### 1. Balanza comercial por productos

Debido a que la información que se extrae de la Dirección Nacional de Aduanas (DNA) no incluye ciertas operaciones relevantes para el análisis del comercio uruguayo<sup>1</sup>, se procedió a considerar dichas operaciones, clasificándolas bajo las categorías usualmente utilizadas en los informes de comercio elaborados por el DICI de la CIU (Sistema Armonizado, Uso Económico, Grandes Rubros y Contenido Tecnológico).

Algunos componentes de menor relevancia, como por ejemplo la proveeduría a puertos y aeropuertos, no fue posible clasificarlos y por tal razón difieren los saldos que aparecen en la parte introductoria con los que se presentan a continuación. Igualmente no impacta en el análisis de los resultados.

<sup>1</sup> En particular las colocaciones de las empresas que operan en zonas francas y algunas importaciones de petróleo y energía eléctrica.

## 1.1 Por Sistema Armonizado

A nivel de producto, el saldo comercial presentado por Capítulo del Sistema Armonizado (S.A.) indica que de 96 capítulos que registraron operaciones en 2012, 23 registraron saldo positivo, mientras que los 73 restantes saldo negativo.

Los principales productos que presentaron un saldo comercial positivo fueron carne y despojos comestibles (Capítulo 02), semillas y frutos comestibles (Capítulo 12), Cereales (Capítulo 10), pasta de celulosa (Capítulo 47), leche y productos lácteos (Capítulo 04), lana (Capítulo 51), productos de molinería, malta (Capítulo 11) y aceites esenciales (Capítulo 33), en este último caso por las exportaciones de la empresa Pepsi instalada en Zona Franca Colonia. Dichos productos representaron el 63% del total exportado por Uruguay en 2012.

Si se computa el saldo comercial de todos los capítulos con balance positivo, el mismo asciende a US\$ 6.943 millones.

### Cuadro 1 – Productos con saldo comercial positivo

(Todos los Capítulos del S.A. con saldo positivo)

| Descripción abreviada S.A.<br>Capítulo   | En millones de US\$ |               | Saldo |
|--|---------------------|---------------|-------|
|  | Exportaciones       | Importaciones |       |
| 02-CARNE Y DESPOJOS COMESTIBLES  | 1.583               | 68            | 1.515 |
| 12-SEMILLAS Y FRUTOS OLEAGINOSOS; SEMILLAS Y FRUTOS DIVERSOS                                   | 1.376               | 38            | 1.338 |
| 10-CEREALES.   | 1.046               | 62            | 984   |
| 47-PASTA DE MADERA O DE LAS DEMAS MATERIAS FIBROSAS CELULOSICAS                                | 824                 | 19            | 805   |
| 04-LECHE Y PRODUCTOS LACTEOS; HUEVOS DE AVE; MIEL NATURAL                                      | 792                 | 18            | 774   |
| 51-LANA Y PELO FINO U ORDINARIO; HILADOS Y TEJIDOS DE CRIN                                     | 242                 | 50            | 192   |
| 11-PRODUCTOS DE LA MOLINERIA; MALTA; ALMIDON Y FECULA; INULINA; GLUTEN DE TRIGO                | 214                 | 35            | 179   |
| 33-ACEITES ESENCIALES Y RESINOIDEOS; PREPARACIONES DE PERFUMERIA                               | 285                 | 110           | 175   |
| 41-PIEL (EXCEPTO LA PELETERIA) Y CUEROS  | 263                 | 93            | 170   |
| 44-MADERA, CARBON VEGETAL Y MANUFACTURAS DE MADERA   | 197                 | 54            | 143   |
| 03-PESCADOS Y CRUSTACEOS, MOLUSCOS Y DEMAS INVERTEBRADOS ACUATICOS                             | 179                 | 37            | 142   |
| 71-PERLAS NATURALES (FINAS)* O CULTIVADAS, PIEDRAS PRECIOSAS O SEMIPRECIOSAS                   | 126                 | 7             | 119   |
| 21-PREPARACIONES ALIMENTICIAS DIVERSAS.  | 208                 | 95            | 113   |
| 01-ANIMALES VIVOS.   | 87                  | 3             | 84    |
| 05-LOS DEMAS PRODUCTOS DE ORIGEN ANIMAL, NO EXPRESADOS NI COMPRENDIDOS EN OTRA PARTE           | 68                  | 10            | 58    |
| 08-FRUTAS Y FRUTOS COMESTIBLES; CORTEZAS DE AGRIOS (CITRICOS), MELONES O SANDIAS               | 83                  | 36            | 47    |
| 15-GRASA Y ACEITES ANIMALES O VEGETALES; PRODUCTOS DE SU DESDOBLAMIENTO                        | 122                 | 97            | 26    |
| 16-PREPARACIONES DE CARNE, PESCADO O DE CRUSTACEOS, MOLUSCOS O DEMAS INVERTEBRADOS ACUATICOS   | 48                  | 24            | 23    |
| 43-PELETERIA Y CONFECCIONES DE PELETERIA; PELETERIA FICTICIA O ARTIFICIAL.                     | 18                  | 1             | 18    |
| 35-MATERIAS ALBUMINOIDEAS; PRODUCTOS A BASE DE ALMIDON O DE FECULA MODIFICADOS; COLAS; ENZIMAS | 37                  | 23            | 15    |
| 89-BARCOS Y DEMAS ARTEFACTOS FLOTANTES   | 16                  | 5             | 12    |
| 24-TABACO Y SUCEDANEOS DEL TABACO ELABORADOS   | 50                  | 39            | 10    |
| 97-OBJETOS DE ARTE O COLECCION Y ANTIGUEDADES  | 1                   | 1             | 0,3   |
| Total  | 7.865               | 922           | 6.943 |

Fuente: Departamento de Integración y Comercio Internacional en base a SmartDATA

Por otro lado, dentro de los productos que presentaron saldo comercial negativo, se destacan los combustibles minerales (Capítulo 27), máquinas y artefactos mecánicos (84), vehículos automóviles (Capítulo 87), máquinas y material eléctrico (Capítulo 85), abonos (Capítulo 31), productos químicos orgánicos y productos plásticos (Capítulo 39). Si se computan dichos productos conjuntamente, los mismos explicaron el 55% del total importado en 2012.

## Cuadro 2 – Productos con saldo comercial negativo

(Capítulos del S.A. con saldo negativo superior a los US\$ 60 millones en 2012)

| Descripción abreviada S.A.<br>Capítulo  | En millones de US\$ |               |        |
|---|---------------------|---------------|--------|
|   | Exportaciones       | Importaciones | Saldo  |
| 27-COMBUSTIBLES MINERALES, ACEITES MINERALES Y PRODUCTOS DE SU DESTILACION                    | 93                  | 2.561         | -2.468 |
| 84-REACTORES NUCLEARES, CALDERAS, MAQUINAS, APARATOS Y ARTEFACTOS MECANICOS                   | 34                  | 1.757         | -1.723 |
| 87-VEHICULOS AUTOMOVILES, TRACTORES, VELOCIPEDOS Y DEMAS VEHICULOS TERRESTRES                 | 132                 | 1.138         | -1.006 |
| 85-MAQUINAS, APARATOS Y MATERIAL ELECTRICO, Y SUS PARTES; APARATOS DE GRABACION               | 93                  | 832           | -739   |
| 31-ABONOS   | 29                  | 352           | -324   |
| 29-PRODUCTOS QUIMICOS ORGANICOS   | 20                  | 313           | -293   |
| 39-PLASTICO Y SUS MANUFACTURAS  | 304                 | 577           | -273   |
| 38-PRODUCTOS DIVERSOS DE LAS INDUSTRIAS QUIMICAS  | 124                 | 317           | -193   |
| 72-FUNDICION, HIERRO Y ACERO  | 2                   | 183           | -181   |
| 73-MANUFACTURAS DE FUNDICION, HIERRO O ACERO  | 81                  | 237           | -156   |
| 90-INSTRUMENTOS Y APARATOS DE OPTICA, FOTOGRAFIA O CINEMATOGRAFIA, DE MEDIDA                  | 18                  | 146           | -128   |
| 64-CALZADO, POLAINAS Y ARTICULOS ANALOGOS; PARTES DE ESTOS ARTICULOS                          | 1                   | 108           | -107   |
| 61-PRENDAS Y COMPLEMENTOS (ACCESORIOS), DE VESTIR, DE PUNTO                                   | 17                  | 124           | -107   |
| 23-RESIDUOS Y DESPERDICIOS DE LAS INDUSTRIAS ALIMENTARIAS; ALIMENTOS PREPARADOS PARA ANIMALES | 33                  | 139           | -106   |
| 30-PRODUCTOS FARMACEUTICOS  | 127                 | 229           | -102   |
| 17-AZUCARES Y ARTICULOS DE CONFITERIA   | 0                   | 100           | -99    |
| 62-PRENDAS Y COMPLEMENTOS (ACCESORIOS), DE VESTIR, EXCEPTO LOS DE PUNTO                       | 24                  | 108           | -84    |
| 95-JUEGUETES, JUEGOS Y ARTICULOS PARA RECREO O DEPORTE; SUS PARTES Y ACCESORIOS               | 1                   | 75            | -75    |
| 20-PREPARACIONES DE HORTALIZAS, FRUTAS U OTROS FRUTOS O DEMAS PARTES DE PLANTAS               | 9                   | 79            | -71    |
| 09-CAFE, TE, YERBA MATE Y ESPECIAS  | 1                   | 70            | -69    |
| 48-PAPEL Y CARTON; MANUFACTURAS DE PASTA DE CELULOSA, DE PAPEL O CARTON                       | 91                  | 156           | -65    |
| 40-CAUCHO Y SUS MANUFACTURAS  | 141                 | 203           | -62    |
| Sub total   | 1.373               | 9.804         | -8.431 |
| Resto   | 455                 | 1.258         | -803   |
| Total   | 1.828               | 11.061        | -9.234 |

Fuente: Departamento de Integración y Comercio Internacional en base a SmartDATA

Considerando el total general de productos a nivel de 2 dígitos del S.A., los capítulos que registraron mayor intensidad de comercio intraindustrial (cuando superaron los US\$ 100 millones tanto de exportaciones como de importaciones en una misma categoría), fueron vehículos automóviles y sus partes (Capítulo 87), plásticos y sus manufacturas (Capítulo 39), productos diversos de la industria química (Capítulo 38), productos farmacéuticos (Capítulo 30), caucho y sus manufacturas (Capítulo 40), muebles y mobiliario médico quirúrgico, artículos de cama y similares (Capítulo 94), aceites esenciales y resinoides (Capítulo 33).

### 1.2 Por Uso Económico

Bajo la clasificación de Uso Económico, es posible observar que el país registra un saldo superavitario en el comercio exterior de bienes de consumo e intermedios, con un neto que en conjunto alcanza una suma cercana a los US\$ 3.500 millones, manteniendo una tendencia creciente si se lo compara con años anteriores. A su vez, para las dos categorías dicho resultado implicó los registros más altos de la serie histórica.

En lo que refiere al saldo de dichas categorías con respecto al PIB, el mismo representó aproximadamente el 7% si se las computa en conjunto. La participación del superávit de los bienes de consumo frente al producto se mantuvo estable con respecto al año 2011, mientras que aumentó en el caso de los bienes intermedios.

**Cuadro 3 – Balanza comercial por Uso Económico**

| Uso Económico<br>Descripción               | En millones de US\$ |               |        |
|--|---------------------|---------------|--------|
|  | Exportaciones       | Importaciones | Saldo  |
| Bienes intermedios                         | 5.608               | 3.657         | 1.952  |
| Bienes de consumo                          | 3.665               | 2.142         | 1.523  |
| Resto                                      | 0                   | 3             | -3     |
| Vehículos automotores para pasajeros       | 40                  | 405           | -365   |
| Piezas y accesorios para bienes de capital | 46                  | 1.207         | -1.161 |
| Bienes de capital                          | 239                 | 2.006         | -1.767 |
| Combustibles                               | 95                  | 2.564         | -2.470 |
| Total general                              | 9.693               | 11.984        | -2.291 |

Fuente: Departamento de Integración y Comercio Internacional en base a SmartDATA/CNCE/CIU

Contrariamente, se registraron saldos negativos en combustibles, bienes de capital, piezas y accesorios para bienes de capital y vehículos automotores para pasajeros. Respecto a estas últimas categorías, cabe recordar que si bien se notó una desaceleración en los últimos meses del año pasado, se volvió a alcanzar un nuevo record en la venta de cero kilómetros. Asimismo, el nivel de inversiones se mantuvo elevado en 2012<sup>2</sup>, dado el crecimiento económico del país (estimado en 4%).

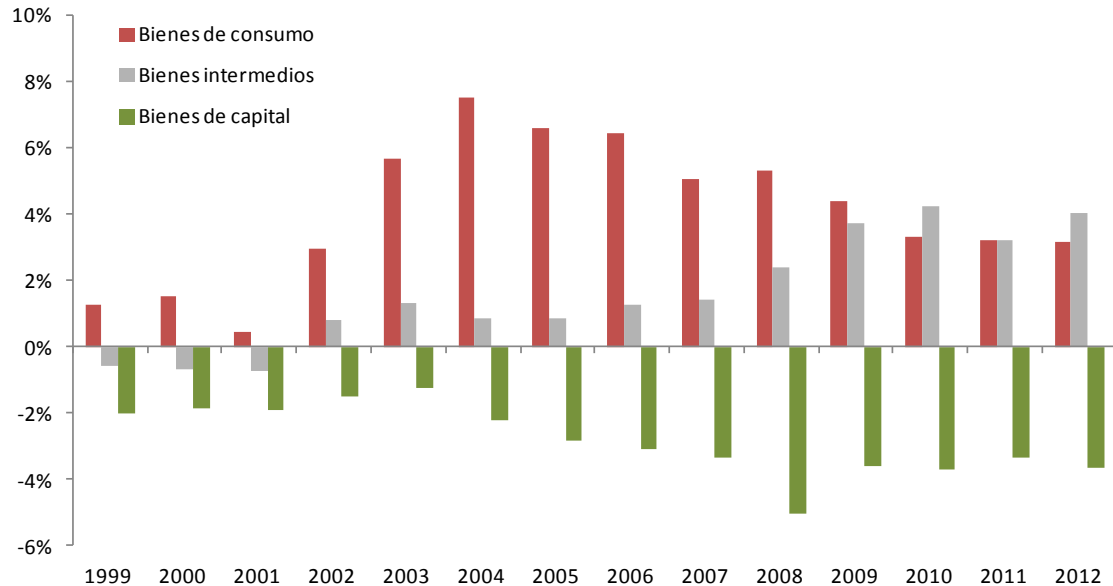
Como puede verse en el Gráfico 4, el déficit del comercio de los bienes de capital frente al PIB trepó al 3%, mismo nivel que el alcanzado en el año anterior.

<sup>2</sup> Los resultados de la Encuesta Anual de Inversión Industrial y los del Indicador de Inversión en Maquinaria y Equipo del DEE de la CIU, confirman que en 2012 volvió a registrarse un importante volumen de inversión en el sector privado y en la industria en particular.



#### Gráfico 4 – Evolución del saldo de la balanza comercial por Uso Económico

(En relación al PIB)



Fuente: Departamento de Integración y Comercio Internacional en base a SmartDATA/CNCE/CIU

### 1.3 Grandes Rubros

En 2012, las Manufacturas de Origen Agropecuario (MOA) y los Productos Primarios registraron importantes saldos positivos, ya que en los dos casos, las exportaciones batieron records históricos.

En efecto, en el primer caso el superávit fue de US\$ 2.729 millones y en el segundo de US\$ 2.257 millones, representado 6% y 5% del PIB respectivamente. Cabe resaltar que el total de los productos exportados dentro de dichas categorías representó el 67% de las colocaciones externas totales.

Cuadro 4 – Balanza comercial por Grandes Rubros

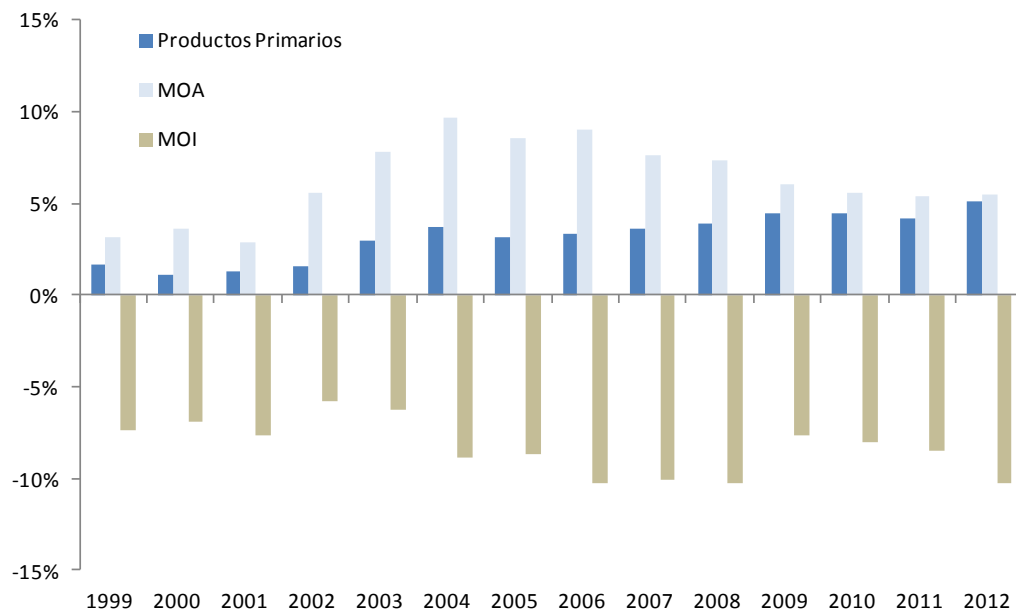
| Grandes Rubros<br>Descripción | En millones de US\$ |               |               |
|-------------------------------|---------------------|---------------|---------------|
|                               | Exportaciones       | Importaciones | Saldo         |
| Combustibles y energía        | 93                  | 2.561         | -2.468        |
| MOA                           | 3.816               | 1.087         | 2.729         |
| MOI                           | 2.887               | 7.995         | -5.108        |
| Productos Primarios           | 2.897               | 340           | 2.557         |
| <b>Total general</b>          | <b>9.693</b>        | <b>11.984</b> | <b>-2.291</b> |

Fuente: Departamento de Integración y Comercio Internacional en base a SmartDATA/CNCE/CIU



Por otra parte, el saldo negativo en la categoría Manufacturas de Origen Industrial (MOI) y en Combustibles y energía fue US\$ 2.462 millones y US\$ 5.108 millones respectivamente.

**Gráfico 5 – Evolución del saldo de la balanza comercial por Grandes Rubros**  
(En relación al PIB)



Fuente: Departamento de Integración y Comercio Internacional en base a SmartDATA/CNCE/CIU

Respecto a las MOI, en 2012 el déficit representó el 9% del PIB, misma proporción que la registrada en 2011. Al respecto de esta categoría, debe tenerse en cuenta que una vez comiencen las operaciones de la empresa Montes del Plata, el desbalance disminuiría, ya que la pasta de celulosa se clasifica en la categoría MOI.

#### 1.4 Contenido Tecnológico

La gran mayoría de las categorías presentaron déficit comercial en 2012 dentro de esta clasificación, destacándose especialmente lo que ocurre en manufacturas de contenido tecnológico bajo, medio y alto.

No obstante, el resultado fue favorable en las manufacturas que están basadas en recursos naturales y en los Productos primarios. Respecto a dichas categorías, cabe resaltar el amplio saldo positivo en la categoría de Productos primarios, ya que es considerablemente superior al del año anterior. En el caso de las Manufacturas basadas en recursos naturales/Agricultura y forestación, el superávit es inferior al registrado en 2011.

**Cuadro 5 – Balanza comercial por Contenido Tecnológico**

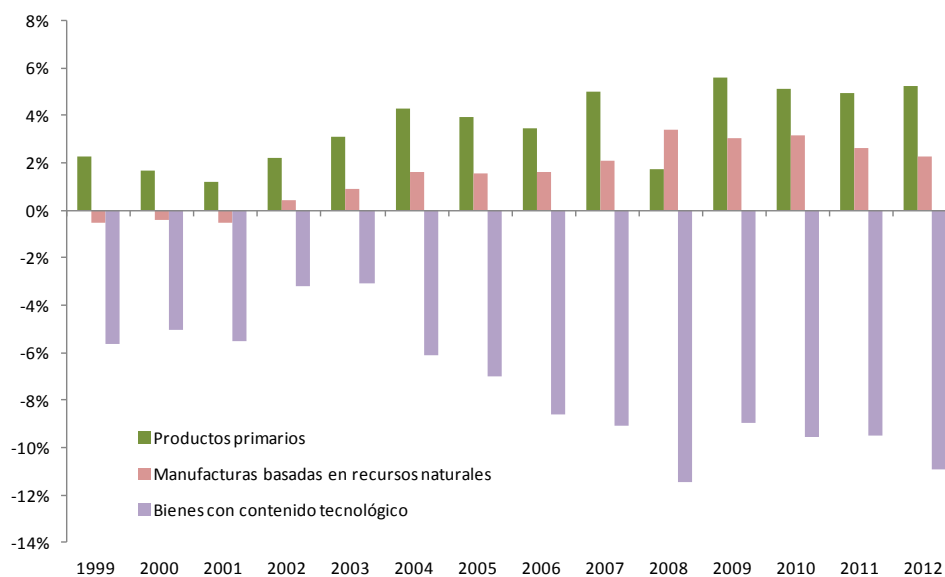
| Contenido Tecnológico<br>Descripción  | En millones de US\$ |               |        |
|---|---------------------|---------------|--------|
|   | Exportaciones       | Importaciones | Saldo  |
| Productos primarios   | 5.092               | 2.488         | 2.604  |
| Manufacturas basadas en recursos naturales /agricultura y forestación             | 2.080               | 900           | 1.180  |
| Manufacturas basadas en recursos naturales /otras                                 | 528                 | 574           | -47    |
| Manufacturas con contenido tecnológico bajo/ textiles y vestimenta                | 531                 | 631           | -100   |
| Manufacturas con contenido tecnológico alto / productos eléctricos y electrónicos | 138                 | 318           | -180   |
| Otras transacciones   | 206                 | 787           | -581   |
| Manufacturas con contenido tecnológico bajo/ otros                                | 404                 | 1.046         | -642   |
| Manufacturas con contenido tecnológico alto / productos eléctricos y electrónicos | 26                  | 805           | -779   |
| Manufacturas con contenido tecnológico medio / productos mecánicos                | 131                 | 1.017         | -885   |
| Manufacturas con contenido tecnológico medio / procesos industriales              | 429                 | 1.478         | -1.049 |
| Manufacturas con contenido tecnológico medio / industrias de ingeniería           | 128                 | 1.938         | -1.811 |
| Total general   | 9.693               | 11.984        | -2.291 |

Fuente: Departamento de Integración y Comercio Internacional en base a SmartDATA/CNCE/CIU

Entre los principales productos responsables de esta dinámica se encuentran la pasta de celulosa, los aceites esenciales y concentrados (en los dos casos exportados por empresas instaladas en zonas francas), malta y lácteos.

Como se observa en el gráfico 6, mientras que la participación del superávit de los Productos primarios frente al PIB aumentó con respecto a 2011, la de Manufacturas basadas en recursos naturales disminuyó levemente. En el caso de las Manufacturas con contenido tecnológico, que tienen un saldo comercial altamente deficitario, el desbalance con relación al PIB se siguió profundizando.

**Gráfico 6 – Evolución del saldo de la balanza comercial por Contenido Tecnológico**  
(En relación al PIB)



Fuente: Departamento de Integración y Comercio Internacional en base a SmartDATA/CNCE/CIU

## 2. Balanza comercial por país

En este apartado se analiza el saldo de la balanza comercial de bienes de Uruguay con los principales socios comerciales. Debido a que una buena parte de los bienes que se exportan a dichos países se producen y/o se comercializan a través de zonas francas instaladas en territorio uruguayo, al igual que en el caso de los otros informes, se procedió a estimar los flujos comerciales en función de la información comercial de los países involucrados<sup>3</sup>.

Considerando los ajustes con el comercio de zonas francas, las mayores distorsiones se evidencian en tres mercados: China, México y Brasil.

En el caso de China, la diferencia se encuentra en el gran volumen de soja exportado a través de Zona Franca Nueva Palmira y en la pasta de celulosa que es vendida por la empresa UPM, también instalada en un exclave aduanero.

Respecto a la soja, mientras la DNA declara que las exportaciones hacia China de este producto alcanzaron US\$ 503 millones en 2012, dicho país computa adquisiciones desde Uruguay por un monto superior a los US\$ 1.200 millones. Algo similar sucede con la pasta de celulosa, ya que en las estadísticas de la DNA no se informan exportaciones del Capítulo 47, mientras que en China figura que se adquieren US\$ 306 millones desde Uruguay. Por lo tanto, incorporando las diferencias comentadas en el saldo comercial con el país asiático, el déficit en 2012 sería positivo en más de US\$ 270 millones y China sería junto a Brasil el principal socio comercial de Uruguay (de computarse el comercio de Uruguay con Hong Kong<sup>4</sup>, este país sería el principal socio comercial de Uruguay, superando a Brasil).

Una parte muy importante de las ventas de la empresa Pepsi tiene como destino a México, por lo que resulta imprescindible computar las diferencias entre lo que computa la DNA y lo que declara dicho país como compras de origen uruguayo. En ese sentido, considerando los Capítulos 22 y 33 del S.A., México habría importado US\$ 77 millones en 2012, mientras que la DNA no informa exportaciones. Aun así el saldo sigue siendo negativo en US\$ 68 millones.

En el caso de Brasil, las diferencias se registran en las ventas de cereales a través de Zona Franca Nueva Palmira y de concentrados desde Zona Franca Colonia. De computar las exportaciones de cereales (Capítulo 10 del S.A.) efectuadas a través de Zona Franca Nueva Palmira y las ventas de la empresa Pepsi instalada en Zona Franca Colonia, el saldo es prácticamente equilibrado ya que se llega a un balance positivo de US\$ 10 millones.

---

<sup>3</sup> Puede ocurrir que algunos países computen mercadería originaria de Uruguay que se encuentra en tránsito. A su vez, se debe tener en cuenta que existen diferencias en las metodologías de registro de las operaciones de comercio exterior aplicadas por cada país.

<sup>4</sup> Si bien gran parte de lo exportado a Hong Kong, no tiene como destino final el territorio chino.

En el Cuadro 6 se presenta el saldo comercial por país considerando todos los ajustes comentados anteriormente, sumado a aquellos que no pudieron separarse por destino u origen. Estos últimos refieren principalmente a las diferencias en los montos de importación de petróleo (entre la DNA y el BCU), la energía eléctrica y las importaciones de zonas francas industriales.

**Cuadro 6 – Balanza comercial por los principales socios comerciales**

| País  | Exportaciones | Importaciones | Saldo comercial |
|---|---------------|---------------|-----------------|
| Brasil  | 1.807         | 1.797         | 10              |
| Argentina   | 501           | 1.617         | -1.116          |
| China   | 1938          | 1.662         | 276             |
| Venezuela*  | 406           | 221           | 185             |
| Estados Unidos  | 329           | 785           | -456            |
| Rusia*  | 389           | 155           | 234             |
| Alemania  | 290           | 248           | 42              |
| México  | 225           | 293           | -68             |
| Sudáfrica*  | 64            | 311           | -247            |
| Italia  | 128           | 161           | -33             |
| España  | 124           | 147           | -23             |
| Chile   | 209           | 140           | 69              |
| Paraguay  | 154           | 79            | 75              |
| Resto países  | 3.129         | 2.543         | 586             |
| Sin especificación de país<br>(combustible, energía e impo de<br>zonas francas industriales)                                | 0             | 1.825         | -1.825          |
| <b>Total</b>  | <b>9.693</b>  | <b>11.984</b> | <b>-2.291</b>   |
| * En estos casos los montos de importación pueden estar subvaluados debido a la compra de petróleo no computado por la DNA. |               |               |                 |

Fuente: Departamento de Integración y Comercio Internacional en base a SmartDATA/Trade Map

### 3. Anexo estadístico

#### 3.1 Evolución de la balanza comercial de bienes por Uso Económico

| EXPORTACIONES |                   |                    |              |                   |  |                                      |       |               |
|---------------|-------------------|--------------------|--------------|-------------------|--|--------------------------------------|-------|---------------|
| Fecha         | Bienes de consumo | Bienes Intermedios | Combustibles | Bienes de capital | Piezas y accesorios para bienes de capital | Vehículos automotores para pasajeros | Resto | Total general |
| 1999          | 1.173             | 984                | 11           | 59                | 44   | 71                                   | 0     | 2.341         |
| 2000          | 1.167             | 1.006              | 28           | 58                | 39   | 98                                   | 0     | 2.397         |
| 2001          | 902               | 980                | 32           | 37                | 27   | 69                                   | 0     | 2.047         |
| 2002          | 843               | 942                | 9            | 23                | 25   | 37                                   | 0     | 1.878         |
| 2003          | 1.067             | 1.117              | 35           | 31                | 31   | 2                                    | 1     | 2.282         |
| 2004          | 1.543             | 1.370              | 126          | 42                | 47   | 2                                    | 0     | 3.130         |
| 2005          | 1.795             | 1.562              | 153          | 44                | 59   | 2                                    | 0     | 3.616         |
| 2006          | 2.062             | 1.898              | 140          | 75                | 79   | 3                                    | 0     | 4.256         |
| 2007          | 2.216             | 2.388              | 137          | 75                | 106  | 2                                    | 0     | 4.923         |
| 2008          | 2.972             | 3.543              | 206          | 101               | 110  | 11                                   | 0     | 6.944         |
| 2009          | 2.670             | 3.278              | 77           | 74                | 87   | 29                                   | 0     | 6.216         |
| 2010          | 3.007             | 4.461              | 137          | 104               | 107  | 64                                   | 0     | 7.880         |
| 2011          | 3.607             | 5.117              | 61           | 216               | 96   | 70                                   | 0     | 9.168         |
| 2012          | 3.665             | 5.608              | 95           | 239               | 46   | 40                                   | 0     | 9.693         |
| IMPORTACIONES |                   |                    |              |                   |  |                                      |       |               |
| Fecha         | Bienes de consumo | Bienes Intermedios | Combustibles | Bienes de capital | Piezas y accesorios para bienes de capital | Vehículos automotores para pasajeros | Resto | Total general |
| 1999          | 867               | 1.125              | 332          | 543               | 348  | 86                                   | 1     | 3.302         |
| 2000          | 821               | 1.158              | 472          | 481               | 327  | 80                                   | 0     | 3.339         |
| 2001          | 809               | 1.136              | 368          | 441               | 284  | 70                                   | 0     | 3.109         |
| 2002          | 445               | 832                | 285          | 227               | 160  | 24                                   | 1     | 1.973         |
| 2003          | 387               | 960                | 463          | 181               | 157  | 23                                   | 1     | 2.172         |
| 2004          | 515               | 1.250              | 706          | 349               | 228  | 50                                   | 1     | 3.100         |
| 2005          | 648               | 1.415              | 903          | 537               | 274  | 78                                   | 0     | 3.855         |
| 2006          | 792               | 1.651              | 1.292        | 691               | 493  | 94                                   | 1     | 5.014         |
| 2007          | 1.013             | 2.047              | 1.211        | 874               | 453  | 120                                  | 1     | 5.719         |
| 2008          | 1.318             | 2.791              | 2.668        | 1.675             | 508  | 172                                  | 2     | 9.133         |
| 2009          | 1.292             | 2.106              | 1.619        | 1.199             | 458  | 193                                  | 1     | 6.867         |
| 2010          | 1.667             | 2.762              | 1.624        | 1.605             | 623  | 300                                  | 2     | 8.583         |
| 2011          | 2.052             | 3.568              | 1.984        | 1.831             | 787  | 392                                  | 2     | 10.616        |
| 2012          | 2.142             | 3.657              | 2.564        | 2.006             | 1.207                                      | 405                                  | 3     | 11.984        |
| SALDO         |                   |                    |              |                   |  |                                      |       |               |
| Fecha         | Bienes de consumo | Bienes Intermedios | Combustibles | Bienes de capital | Piezas y accesorios para bienes de capital | Vehículos automotores para pasajeros | Resto | Total general |
| 1999          | 306               | -141               | -321         | -485              | -305                                       | -15                                  | -1    | -961          |
| 2000          | 346               | -152               | -444         | -423              | -287                                       | 18                                   | 0     | -942          |
| 2001          | 93                | -156               | -336         | -404              | -257                                       | -1                                   | 0     | -1.062        |
| 2002          | 398               | 110                | -277         | -204              | -135                                       | 13                                   | -1    | -95           |
| 2003          | 680               | 157                | -428         | -151              | -126                                       | -21                                  | -1    | 110           |
| 2004          | 1.028             | 120                | -580         | -307              | -181                                       | -48                                  | -1    | 30            |
| 2005          | 1.147             | 147                | -750         | -492              | -216                                       | -75                                  | 0     | -239          |
| 2006          | 1.270             | 248                | -1.152       | -616              | -415                                       | -92                                  | -1    | -758          |
| 2007          | 1.203             | 341                | -1.074       | -799              | -348                                       | -118                                 | -1    | -796          |
| 2008          | 1.655             | 752                | -2.461       | -1.574            | -398                                       | -161                                 | -2    | -2.189        |
| 2009          | 1.378             | 1.172              | -1.541       | -1.124            | -371                                       | -164                                 | -1    | -651          |
| 2010          | 1.340             | 1.699              | -1.487       | -1.501            | -516                                       | -236                                 | -2    | -703          |
| 2011          | 1.554             | 1.550              | -1.923       | -1.615            | -691                                       | -321                                 | -2    | -1.449        |
| 2012          | 1.523             | 1.951              | -2.469       | -1.767            | -1.161                                     | -365                                 | -3    | -2.291        |

Fuente: DICI en base a SmartDATA/CNCE/CIU

### 3.2. Evolución de la balanza comercial de bienes por Grandes Rubros

| EXPORTACIONES |                     |       |        |                        |        |
|---------------|---------------------|-------|--------|------------------------|--------|
| Fecha         | Productos Primarios | MOA   | MOI    | Combustibles y energía | Total  |
| 1999          | 496                 | 1.120 | 714    | 10                     | 2.341  |
| 2000          | 384                 | 1.210 | 775    | 27                     | 2.397  |
| 2001          | 379                 | 997   | 639    | 32                     | 2.047  |
| 2002          | 360                 | 1.023 | 487    | 8                      | 1.878  |
| 2003          | 511                 | 1.198 | 539    | 34                     | 2.282  |
| 2004          | 637                 | 1.631 | 737    | 125                    | 3.130  |
| 2005          | 678                 | 1.838 | 949    | 151                    | 3.616  |
| 2006          | 809                 | 2.203 | 1.106  | 138                    | 4.256  |
| 2007          | 1.063               | 2.323 | 1.400  | 136                    | 4.923  |
| 2008          | 1.513               | 2.940 | 2.286  | 205                    | 6.944  |
| 2009          | 1.659               | 2.514 | 1.966  | 76                     | 6.216  |
| 2010          | 2.113               | 3.009 | 2.623  | 136                    | 7.880  |
| 2011          | 2.411               | 3.684 | 3.013  | 60                     | 9.168  |
| 2012          | 2.897               | 3.816 | 2.887  | 93                     | 9.693  |
| IMPORTACIONES |                     |       |        |                        |        |
| Fecha         | Productos Primarios | MOA   | MOI    | Combustibles y energía | Total  |
| 1999          | 109                 | 369   | 2.493  | 331                    | 3.302  |
| 2000          | 143                 | 381   | 2.346  | 469                    | 3.339  |
| 2001          | 110                 | 405   | 2.229  | 365                    | 3.109  |
| 2002          | 144                 | 265   | 1.280  | 283                    | 1.973  |
| 2003          | 154                 | 259   | 1.294  | 465                    | 2.172  |
| 2004          | 127                 | 315   | 1.944  | 713                    | 3.100  |
| 2005          | 125                 | 361   | 2.463  | 906                    | 3.855  |
| 2006          | 152                 | 424   | 3.146  | 1.293                  | 5.014  |
| 2007          | 192                 | 510   | 3.808  | 1.209                  | 5.719  |
| 2008          | 307                 | 667   | 5.487  | 2.672                  | 9.133  |
| 2009          | 265                 | 635   | 4.349  | 1.617                  | 6.867  |
| 2010          | 308                 | 784   | 5.864  | 1.627                  | 8.583  |
| 2011          | 418                 | 1.093 | 7.118  | 1.988                  | 10.616 |
| 2012          | 340                 | 1.087 | 7.996  | 2.561                  | 11.984 |
| SALDO         |                     |       |        |                        |        |
| Fecha         | Productos Primarios | MOA   | MOI    | Combustibles y energía | Total  |
| 1999          | 387                 | 751   | -1.779 | -320                   | -961   |
| 2000          | 241                 | 829   | -1.571 | -442                   | -942   |
| 2001          | 269                 | 592   | -1.590 | -333                   | -1.062 |
| 2002          | 216                 | 758   | -793   | -275                   | -95    |
| 2003          | 357                 | 939   | -755   | -431                   | 110    |
| 2004          | 509                 | 1.316 | -1.207 | -588                   | 30     |
| 2005          | 553                 | 1.478 | -1.514 | -755                   | -239   |
| 2006          | 657                 | 1.779 | -2.040 | -1.154                 | -758   |
| 2007          | 871                 | 1.813 | -2.407 | -1.073                 | -796   |
| 2008          | 1.206               | 2.273 | -3.201 | -2.467                 | -2.189 |
| 2009          | 1.394               | 1.879 | -2.383 | -1.541                 | -651   |
| 2010          | 1.805               | 2.224 | -3.241 | -1.491                 | -703   |
| 2011          | 1.993               | 2.591 | -4.104 | -1.928                 | -1.449 |
| 2012          | 2.557               | 2.729 | -5.109 | -2.468                 | -2.291 |

Fuente: DICI en base a SmartDATA/CNCE/CIU

### 3.3. Evolución de la balanza comercial de bienes por Contenido Tecnológico

| EXPORTACIONES |                     |  |   |  |   |                     |        |
|---------------|---------------------|--|---|--|---|---------------------|--------|
| Fecha         | Productos primarios | Manufacturas basadas en recursos naturales | Manufacturas con contenido tecnológico bajo | Manufacturas con contenido tecnológico medio | Manufacturas con contenido tecnológico alto | Otras transacciones | Total  |
| 1999          | 1.020               | 432  | 546   | 262  | 38  | 44                  | 2.341  |
| 2000          | 958                 | 440  | 608   | 293  | 37  | 61                  | 2.397  |
| 2001          | 717                 | 431  | 580   | 217  | 36  | 67                  | 2.047  |
| 2002          | 748                 | 394  | 522   | 144  | 35  | 35                  | 1.878  |
| 2003          | 1.002               | 472  | 568   | 146  | 35  | 60                  | 2.282  |
| 2004          | 1.416               | 678  | 631   | 199  | 52  | 155                 | 3.130  |
| 2005          | 1.650               | 794  | 676   | 232  | 60  | 204                 | 3.616  |
| 2006          | 2.002               | 956  | 733   | 297  | 70  | 199                 | 4.256  |
| 2007          | 2.209               | 1.252                                      | 778   | 380  | 85  | 218                 | 4.923  |
| 2008          | 3.227               | 2.057                                      | 764   | 488  | 117   | 290                 | 6.944  |
| 2009          | 3.127               | 1.780                                      | 615   | 382  | 133   | 179                 | 6.216  |
| 2010          | 3.844               | 2.378                                      | 755   | 571  | 116   | 215                 | 7.880  |
| 2011          | 4.498               | 2.653                                      | 958   | 753  | 152   | 154                 | 9.168  |
| 2012          | 5.092               | 2.607                                      | 935   | 688  | 164   | 207                 | 9.693  |
| IMPORTACIONES |                     |  |   |  |   |                     |        |
| Fecha         | Productos primarios | Manufacturas basadas en recursos naturales | Manufacturas con contenido tecnológico bajo | Manufacturas con contenido tecnológico medio | Manufacturas con contenido tecnológico alto | Otras transacciones | Total  |
| 1999          | 478                 | 560  | 571   | 1.140  | 493   | 59                  | 3.302  |
| 2000          | 573                 | 538  | 585   | 1.063  | 438   | 142                 | 3.339  |
| 2001          | 469                 | 536  | 560   | 1.032  | 395   | 117                 | 3.109  |
| 2002          | 444                 | 335  | 329   | 584  | 224   | 57                  | 1.973  |
| 2003          | 630                 | 361  | 330   | 591  | 200   | 59                  | 2.172  |
| 2004          | 826                 | 458  | 489   | 944  | 282   | 101                 | 3.100  |
| 2005          | 972                 | 527  | 573   | 1.204  | 408   | 172                 | 3.855  |
| 2006          | 1.318               | 640  | 687   | 1.574  | 541   | 253                 | 5.014  |
| 2007          | 1.012               | 751  | 835   | 1.994  | 586   | 540                 | 5.719  |
| 2008          | 2.694               | 988  | 1.073                                       | 2.788  | 1.073                                       | 517                 | 9.133  |
| 2009          | 1.372               | 823  | 928   | 2.252  | 759   | 732                 | 6.867  |
| 2010          | 1.783               | 1.103                                      | 1.211                                       | 3.133  | 939   | 413                 | 8.583  |
| 2011          | 2.108               | 1.397                                      | 1.559                                       | 3.856  | 1.025                                       | 672                 | 10.616 |
| 2012          | 2.488               | 1.474                                      | 1.677                                       | 4.434  | 1.123                                       | 788                 | 11.984 |
| SALDO         |                     |  |   |  |   |                     |        |
| Fecha         | Productos primarios | Manufacturas basadas en recursos naturales | Manufacturas con contenido tecnológico bajo | Manufacturas con contenido tecnológico medio | Manufacturas con contenido tecnológico alto | Otras transacciones | Total  |
| 1999          | 541                 | -128                                       | -25   | -878   | -455  | -16                 | -961   |
| 2000          | 384                 | -97  | 23  | -770   | -401  | -81                 | -942   |
| 2001          | 248                 | -105                                       | 20  | -815   | -359  | -50                 | -1.062 |
| 2002          | 304                 | 59   | 193   | -440   | -189  | -22                 | -95    |
| 2003          | 372                 | 111  | 238   | -445   | -166  | 0                   | 110    |
| 2004          | 590                 | 220  | 142   | -745   | -230  | 54                  | 30     |
| 2005          | 678                 | 268  | 103   | -971   | -348  | 32                  | -239   |
| 2006          | 685                 | 315  | 45  | -1.278                                       | -471  | -54                 | -758   |
| 2007          | 1.197               | 502  | -57   | -1.614                                       | -501  | -322                | -796   |
| 2008          | 533                 | 1.069                                      | -308  | -2.300                                       | -957  | -227                | -2.189 |
| 2009          | 1.754               | 957  | -313  | -1.869                                       | -626  | -554                | -651   |
| 2010          | 2.061               | 1.276                                      | -456  | -2.562                                       | -824  | -197                | -703   |
| 2011          | 2.390               | 1.256                                      | -600  | -3.102                                       | -873  | -518                | -1.449 |
| 2012          | 2.604               | 1.133                                      | -742  | -3.746                                       | -959  | -581                | -2.291 |

Fuente: DICI en base a SmartDATA/CNCE/CIU