

# BALANZA COMERCIAL DE BIENES DEL URUGUAY

Informe anual – Año 2011

Año 2 – N°2

2 de febrero de 2012

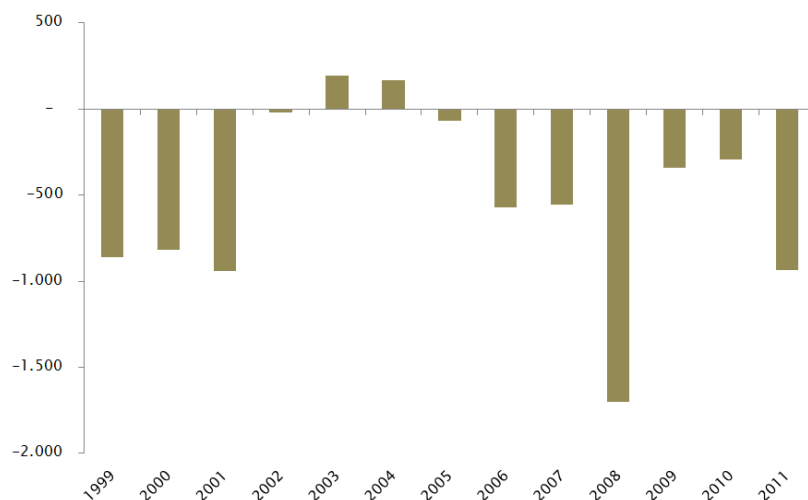
Departamento de Integración y Comercio Internacional

Dirección de Investigación y Análisis

La balanza comercial de bienes habría presentado un déficit cercano a los US\$ 950 millones según las estimaciones realizadas por el Departamento de Integración y Comercio Internacional de la CIU. Dicho resultado, que representó aproximadamente el 2% del PIB, surge por la diferencia entre las exportaciones que alcanzaron los US\$ 9.490 millones y las importaciones que totalizaron US\$ 10.441 millones.<sup>1</sup>

Del gráfico 1 se desprende que el déficit alcanzado en 2011 es el segundo registro más alto desde 1999 medido en dólares corrientes. El mayor déficit se produjo en 2008, año en el que los picos alcanzados por los precios del petróleo a nivel internacional hicieron aumentar significativamente las importaciones de bienes.

**Gráfico 1 – Evolución del saldo de la balanza comercial de bienes**  
(Saldo anual, en millones de US\$ corrientes)



Fuente: DICI en base a SmartDATA, BCU y estimaciones propias

<sup>1</sup> Incluyen el comercio exterior de las empresas UPM y Pepsi instaladas en zonas francas, la Zona Franca Punta Pereira (donde se encuentra la empresa Montes del Plata), la Zona Franca Parque de las Ciencias, la proveeduría de puertos y aeropuertos, las importaciones de energía eléctrica, entre otros ajustes realizados.

El déficit de la balanza comercial también se incrementó en 2011 si se lo compara con relación al PBI. En esta medición, sin embargo, no resulta un desbalance de los más altos de los últimos años, ubicándose en un nivel similar al promedio del período 1999–2011 (1,8%).

**Gráfico 2 – Evolución del saldo de la balanza comercial de bienes**  
(Saldo anual, en relación al PIB)



Fuente: DICI en base a SmartDATA, BCU y estimaciones propias

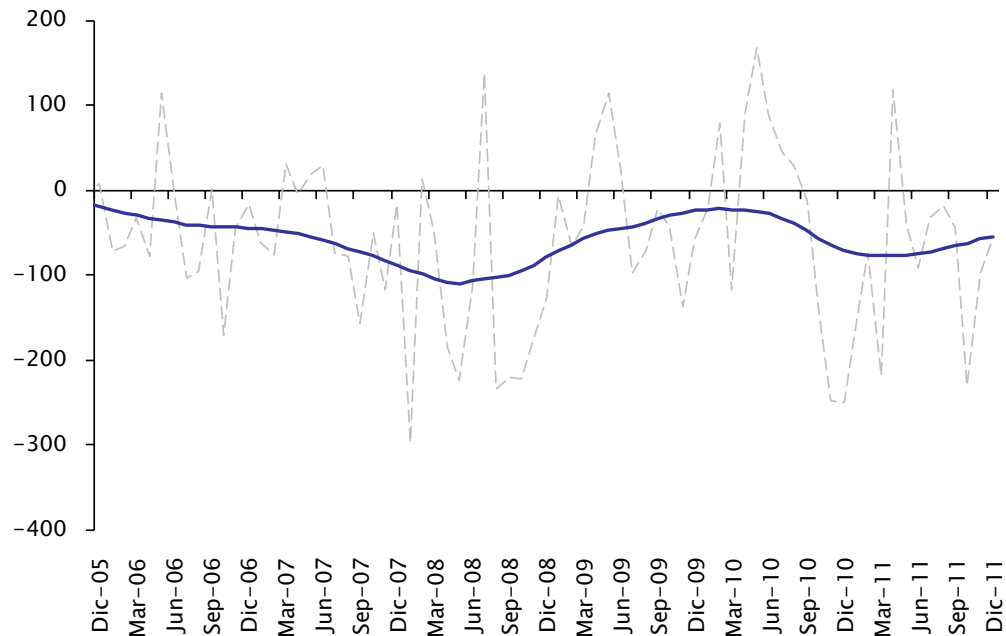
Como puede observarse en el gráfico 3, aunque en los últimos meses se nota cierta reversión de la tendencia en parte por la mejora de los términos de intercambio (evolución de los precios de exportación en relación a precios de importación), el déficit comercial de bienes del Uruguay medido en dólares creció desde mediados de 2009.

Entre los principales determinantes que explican la profundización del déficit de la balanza comercial de bienes con respecto al 2010 y que ya se había proyectado en el informe correspondiente a dicho año<sup>2</sup>, se encuentran la apreciación del tipo de cambio y el importante aumento del consumo y de la inversión.

<sup>2</sup> Ver Balanza Comercial de Bienes del Uruguay, Año 1 N°1.

### Gráfico 3– Evolución del saldo de la balanza comercial de bienes

(Saldo trimestral, en millones de US\$ corrientes – ciclo–tendencia)



Fuente: DICI en base a SmartDATA, BCU y estimaciones propias

Con respecto al comercio exterior, en 2011 fue robusto el crecimiento registrado en las importaciones de los Bienes de consumo (23%), los Vehículos y sus partes (31%)<sup>3</sup> y los Bienes de capital (16%)<sup>4</sup>, productos que en muchos casos cuentan con bajos niveles de producción nacional. La demanda de dichos bienes se vio favorecida por la evolución del tipo de cambio real, la expansión del consumo interno debido al crecimiento del salario real así como por el dinamismo de la inversión extranjera directa.

Por otra parte, el crecimiento en la demanda externa de bienes industriales que requieren de insumos no producidos localmente impulsó las adquisiciones de bienes intermedios<sup>5</sup> (29%). En particular, se destaca el significativo incremento en las compras de insumos para el sector automotriz, siendo que las exportaciones de vehículos se ubicaron en niveles históricamente altos.

Cabe resaltar que las importaciones de petróleo continuaron incidiendo significativamente en el déficit comercial del Uruguay<sup>6</sup>. Igualmente, en 2011, el precio internacional de dicho producto (aunque todavía en precios históricamente elevados) no alcanzó los niveles de años anteriores (2008 y 2010) por lo que su repercusión no fue particularmente atípica.

<sup>3</sup> Uruguay registró un nuevo record histórico de ventas de automóviles cero kilómetro.

<sup>4</sup> Incluye la categoría de piezas y partes de Bienes de capital.

<sup>5</sup> Las importaciones totales bajo el régimen de Admisión Temporal aumentaron 32% con respecto a 2010.

<sup>6</sup> Sin contar el petróleo el saldo comercial sería favorable en aproximadamente US\$ 1.000 millones.

Por el lado de las exportaciones, en 2011 las colocaciones crecieron 15% medidas en dólares (si se incluyen las ventas de UPM y Pepsi). Este comportamiento obedece a un buen escenario de precios de exportación que disimuló la caída en volúmenes físicos de bienes primarios y manufacturas de origen agropecuario. Por su parte, las ventas al exterior de manufacturas de origen industrial aumentaron tanto en volumen físico como en dólares corrientes.

El saldo de la balanza comercial es altamente probable que siga deteriorándose en 2012. Los canales a través de los cuales se produciría un mayor desbalance de la cuenta comercial de bienes son variados.

En primer lugar, distintas proyecciones auguran un escenario de precios internacionales más bajos para los commodities, tendencia que de acuerdo a los índices de la FAO ya se registró en los últimos meses de 2011 (los precios de exportación del Uruguay se encuentren estancados en los últimos meses). Cabe notar que este tipo de bienes tienen una alta participación en el portafolio de exportaciones del Uruguay por lo que el crecimiento de las exportaciones medidas en dólares corrientes tendería a desacelerarse.

En segundo lugar, durante el próximo año aumentará el flujo de importaciones vinculadas a la instalación de la pastera Montes del Plata. En efecto, las inversiones que realizará dicha empresa se espera superen a las ejecutadas por Botnia, (hoy UPM).

Por último, el proyectado crecimiento del consumo (alineado al comportamiento esperado del salario real), en combinación con bajos niveles de tipo de cambio real, seguirá favoreciendo la adquisición de bienes importados.

## 1. Balanza comercial por productos

Debido a que la información que se extrae de la Dirección Nacional de Aduanas (DNA) no incluye ciertas operaciones relevantes para el análisis del comercio uruguayo<sup>7</sup>, se procedió a considerar dichas operaciones clasificándolas bajo las categorías usualmente utilizadas en los informes de comercio elaborados por el DICI de la CIU (Sistema Armonizado, Uso Económico, Grandes Rubros, Contenido Tecnológico).

Algunos componentes de menor relevancia, como por ejemplo la proveeduría a puertos y aeropuertos, no fue posible clasificarlos y por tal razón difieren los saldos que aparecen en la parte introductoria con los que se presentan a continuación. Igualmente no impacta en el análisis de los resultados.

---

<sup>7</sup> En particular las colocaciones de las empresas que operan en zonas francas y algunas importaciones de petróleo y energía eléctrica.

## 1.1 Por Sistema Armonizado

A nivel de producto, el saldo comercial presentado por capítulo del Sistema Armonizado indica que de 96 capítulos que registraron operaciones en 2011, 21 registraron saldo positivo, mientras que los 75 restantes saldo negativo.

Los principales productos que presentaron un saldo comercial positivo fueron carne y despojos comestibles (Capítulo 02), pasta de celulosa (Capítulo 47, producto exportado por la empresa UPM), semillas y frutos oleaginosos (Capítulo 12), leche y producto lácteos (Capítulo 04), cereales (Capítulo 10), madera (Capítulo 44), lana (Capítulo 51) y aceites esenciales (Capítulo 33), en ese último caso por las exportaciones de la empresa Pepsi instalada en Zona Franca Colonia. Dichos productos representan más del 60% del total exportado por Uruguay en 2011.

Si se computa el saldo comercial de todos los capítulos con balance positivo, el mismo asciende a US\$ 6.288 millones.

### Cuadro 1 – Productos con saldo comercial positivo

(Todos los capítulos del S.A. con saldo positivo)

Descripción Capítulo	Enero – Diciembre de 2011 (en millones de US\$)		
	Exportaciones	Importaciones	Saldo Comercial
02-CARNE Y DESPOJOS COMESTIBLES.	1.481	57	1.424
47-PASTA DE MADERA O DE LAS DEMAS MATERIAS FIBROSAS CELULOSICAS*	907	20	887
12-SEMILLAS Y FRUTOS OLEAGINOSOS*	863	39	825
04-LECHE Y PRODUCTOS LACTEOS*	739	17	722
10-CEREALES.	820	106	713
44-MADERA, CARBON VEGETAL Y MANUFACTURAS DE MADERA.	302	53	250
51-LANA Y PELO FINO U ORDINARIO; HILADOS Y TEJIDOS DE CRIN.	281	78	203
33-ACEITES ESENCIALES Y RESINOIDES*	284	107	177
03-PESCADOS Y CRUSTACEOS, MOLUSCOS Y DEMAS INVERTEBRADOS ACUATICOS.	219	45	174
11-PRODUCTOS DE LA MOLINERIA; MALTA; ALMIDON Y FECULA; INULINA; GLUTEN DE TRIGO.	227	60	168
01-ANIMALES VIVOS.	161	3	158
41-PIELES (EXCEPTO LA PELETERIA) Y CUEROS.	246	91	155
21-PREPARACIONES ALIMENTICIAS DIVERSAS.	201	87	114
71-PERLAS NATURALES (FINAS)* O CULTIVADAS*	106	8	98
08-FRUTAS Y FRUTOS COMESTIBLES*	100	36	63
05-LOS DEMAS PRODUCTOS DE ORIGEN ANIMAL*	64	8	56
16-PREPARACIONES DE CARNE, PESCADO O DE CRUSTACEOS*	70	23	47
43-PELETERIA Y CONFECCIONES DE PELETERIA; PELETERIA FICTICIA O ARTIFICIAL.	25	1	24
15-GRASA Y ACEITES ANIMALES O VEGETALES; PRODUCTOS DE SU DESDOBLAMIENTO*	123	107	16
24-TABACO Y SUCEDANEOS DEL TABACO ELABORADOS.	53	38	15
97-OBJETOS DE ARTE O COLECCION Y ANTIGUEDADES.	1	1	0
<b>Total</b>	<b>7.274</b>	<b>985</b>	<b>6.288</b>

\*Descripción abreviada

Fuente: Departamento de Integración y Comercio Internacional en base a SmartDATA

Por otro lado, dentro de los productos que presentaron saldo comercial negativo, se destacan los combustibles minerales (Capítulo 27), máquinas y artefactos mecánicos (84), vehículos automóviles (Capítulo 87) y máquinas y material eléctrico (Capítulo 85).

## Cuadro 2 – Productos con saldo comercial negativo

(Capítulos del S.A. con saldo negativo superior a los US\$ 60 millones en 2011)

Descripción Capítulo	Enero – Diciembre de 2011 (en millones de US\$)		
	Exportaciones	Importaciones	Saldo Comercial
27-COMBUSTIBLES MINERALES, ACEITES MINERALES Y PRODUCTOS DE SU DESTILACION*	60	1.988	-1.928
84-REACTORES NUCLEARES, CALDERAS, MAQUINAS, APARATOS Y ARTEFACTOS MECANICOS*	26	1.132	-1.106
87-VEHICULOS AUTOMOVILES, TRACTORES, VELOCIPEDOS Y DEMAS VEHICULOS TERRESTRES*	292	1.185	-893
85-MAQUINAS, APARATOS Y MATERIAL ELECTRICO, Y SUS PARTES; APARATOS DE GRABACION*	73	780	-707
31-ABONOS.	40	357	-318
39-PLASTICO Y SUS MANUFACTURAS.	304	563	-259
29-PRODUCTOS QUIMICOS ORGANICOS.	19	238	-219
38-PRODUCTOS DIVERSOS DE LAS INDUSTRIAS QUIMICAS	70	285	-215
72-FUNDICION, HIERRO Y ACERO.	1	194	-193
23-RESIDUOS Y DESPERDICIOS DE LAS INDUSTRIAS ALIMENTARIAS; ALIMENTOS PREPARADOS PARA ANIMALES.	35	157	-122
90-INSTRUMENTOS Y APARATOS DE OPTICA, FOTOGRAFIA O CINEMATOGRAFIA*	15	130	-115
73-MANUFACTURAS DE FUNDICION, HIERRO O ACERO.	56	164	-107
17-AZUCARES Y ARTICULOS DE CONFITERIA.	0	105	-105
64-CALZADO, POLAINAS Y ARTICULOS ANALOGOS; PARTES DE ESTOS ARTICULOS.	2	104	-103
61-PRENDAS Y COMPLEMENTOS (ACCESORIOS), DE VESTIR, DE PUNTO.	19	118	-99
30-PRODUCTOS FARMACEUTICOS.	119	200	-81
48-PAPEL Y CARTON; MANUFACTURAS DE PASTA DE CELULOSA, DE PAPEL O CARTON.	104	178	-74
40-CAUCHO Y SUS MANUFACTURAS.	134	208	-74
95-JUEGUETES, JUEGOS Y ARTICULOS PARA RECREO O DEPORTE; SUS PARTES Y ACCESORIOS.	0	74	-74
62-PRENDAS Y COMPLEMENTOS (ACCESORIOS), DE VESTIR, EXCEPTO LOS DE PUNTO.	26	98	-72
20-PREPARACIONES DE HORTALIZAS, FRUTAS U OTROS FRUTOS O DEMAS PARTES DE PLANTAS.	8	74	-66
09-CAFE, TE, YERBA MATE Y ESPECIAS.	1	66	-65
Sub total	1.404	8.398	-6.994
Resto	486	1.233	-747
Total	1.891	9.631	-7.740

\*Descripción abreviada

Fuente: Departamento de Integración y Comercio Internacional en base a SmartDATA

Considerando el total general de productos a nivel de 2 dígitos del SA, los capítulos que registraron mayor intensidad de comercio intraindustrial, fueron grasas y aceites animales y vegetales (Capítulo 15), tabaco y sucedáneos del tabaco elaborados (Capítulo 24), caucho y sus manufacturas (Capítulo 40), papel y cartón (Capítulo 48) y plástico y sus manufacturas (Capítulo 39), productos que en algunos casos presentan un fuerte comercio intrarregional.

### 1.2 Por Uso Económico

Bajo la clasificación de Uso Económico, es posible observar que el país registra un comercio superavitario en el comercio exterior de bienes de consumo e intermedios, con un saldo algo superior a los US\$ 1.500 en ambos casos y manteniendo una tendencia creciente. A su vez, para las dos categorías dicho resultado implicó uno de los registros más altos en los últimos años.

En lo que refiere al saldo de dichas categorías con respecto al PIB, el mismo representó aproximadamente el 3% en cada caso. La participación del superávit de los bienes de consumo frente al producto se mantuvo estable con respecto al año 2010, mientras que se redujo en el caso de los bienes intermedios.

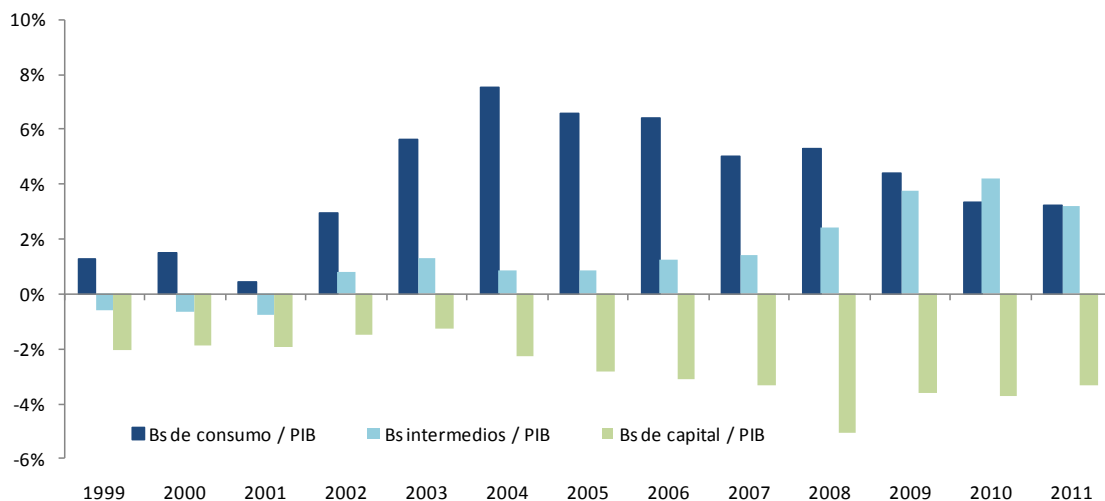
**Cuadro 3 – Balanza comercial por Uso Económico**

Descripción Uso Económico	Enero – Diciembre de 2011 (en millones de US\$)		
	Exportaciones	Importaciones	Saldo Comercial
Bienes de consumo	3.604	2.052	1.552
Bienes intermedios	5.116	3.568	1.549
Resto	0	2	-2
Vehículos automotores para pasajeros	70	392	-321
Piezas y accesorios para bienes de capital	96	787	-691
Bienes de capital	216	1.831	-1.616
Combustibles	61	1.984	-1.923
<b>Total general</b>	<b>9.164</b>	<b>10.616</b>	<b>-1.452</b>

Fuente: Departamento de Integración y Comercio Internacional en base a SmartDATA/CNCE/CIU

Contrariamente se registraron saldos negativos en combustibles, bienes de capital, piezas y accesorios para bienes de capital y vehículos automotores para pasajeros. Particularmente el saldo negativo se ha venido profundizando en los últimos años en gran parte por el aumento en el consumo de este tipo de bienes (por ejemplo autos cero kilómetro) y por el fuerte aumento de la inversión<sup>8</sup>, dado el crecimiento económico del país. En el caso de los bienes de capital, la participación frente al PIB asciende a cerca del 4%, relación que se mantuvo relativamente estable desde el año 2009.

**Gráfico 4 – Evolución del saldo de la balanza comercial por Uso Económico**



Fuente: Departamento de Integración y Comercio Internacional en base a SmartDATA/CNCE

<sup>8</sup> En 2011, según el indicador de Inversión en Maquinaria y Equipo (IMEQ) que elabora el DEE de la CIU, la inversión en dichos bienes para toda la economía habría aumentado 4% respecto a 2010.

### 1.3 Grandes Rubros

En 2011, las Manufacturas de Origen Agropecuario (MOA) y Productos Primarios registraron importantes saldos positivos, de los más altos en los últimos años.

En efecto, en el primer caso el superávit fue de US\$ 2.589 millones y en el segundo de US\$ 1.991 millones, representado 5% y 4% del PIB respectivamente. Cabe resaltar que el total de los productos exportados dentro de dichas categorías representa el 66% de las colocaciones externas totales.

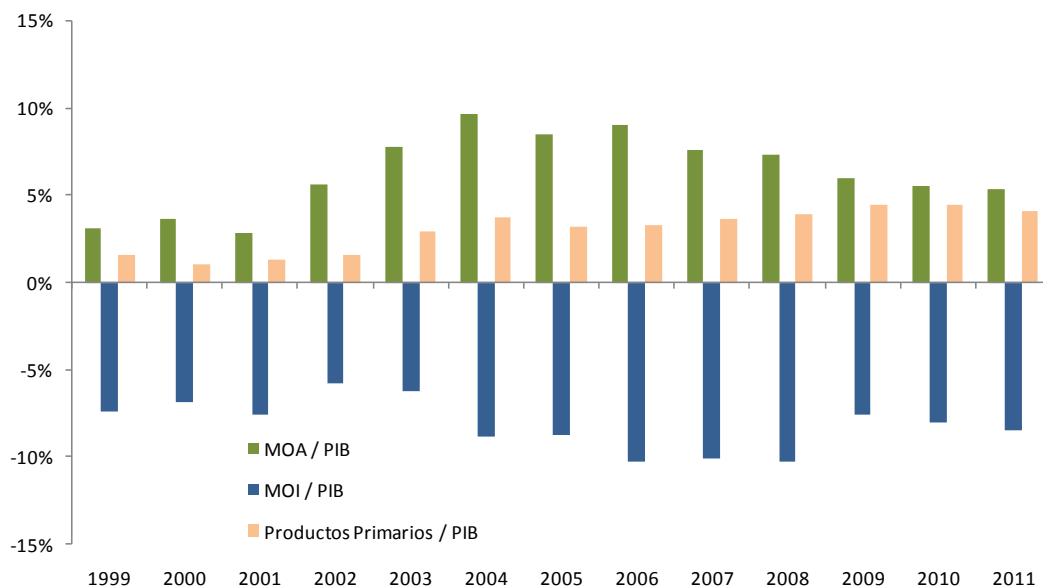
**Cuadro 4 – Balanza comercial por Grandes Rubros**

Descripción Grandes Rubros	Enero – Diciembre de 2011 (en millones de US\$)		
	Exportaciones	Importaciones	Saldo Comercial
MOA	3.682	1.093	2.589
Productos Primarios	2.409	418	1.991
Combustibles y energía	60	1.988	-1.928
MOI	3.013	7.118	-4.104
Total general	9.164	10.616	-1.452

Fuente: Departamento de Integración y Comercio Internacional en base a SmartDATA/CNCE/CIU

Por otra parte, el saldo negativo en las categorías Manufacturas de Origen Industrial (MOI) y en Combustibles y energía fue US\$ 4.104 en el primer caso y US\$ 1.928 en el segundo.

**Gráfico 5 – Evolución del saldo de la balanza comercial por Grandes Rubros**



Fuente: Departamento de Integración y Comercio Internacional en base a SmartDATA/CNCE



Respecto a las MOI, en 2011 el déficit representó el 9% del PIB y tiende a deteriorarse. A pesar de ello, podría esperarse un menor desbalance en los próximos años cuando comience a operar Montes del Plata, ya que la pasta de celulosa se clasifica en esta categoría.

#### 1.4 Contenido Tecnológico

La gran mayoría de las categorías presentaron déficit comercial en 2011 dentro de esta clasificación, destacándose especialmente lo que ocurre en manufacturas de Contenido tecnológico bajo, medio y alto.

Contrariamente, el resultado fue favorable en las manufacturas que están basadas en recursos naturales y los productos primarios. En particular cabe resaltar el amplio saldo positivo en la categoría Manufacturas basadas en recursos naturales/Agricultura y forestación. Cabe recordar que recién a partir de 2003 Uruguay no registra déficit comercial en esta categoría, producto en buena medida del crecimiento significativo de las ventas externas de madera y celulosa.

**Cuadro 5 – Balanza comercial por Contenido Tecnológico**

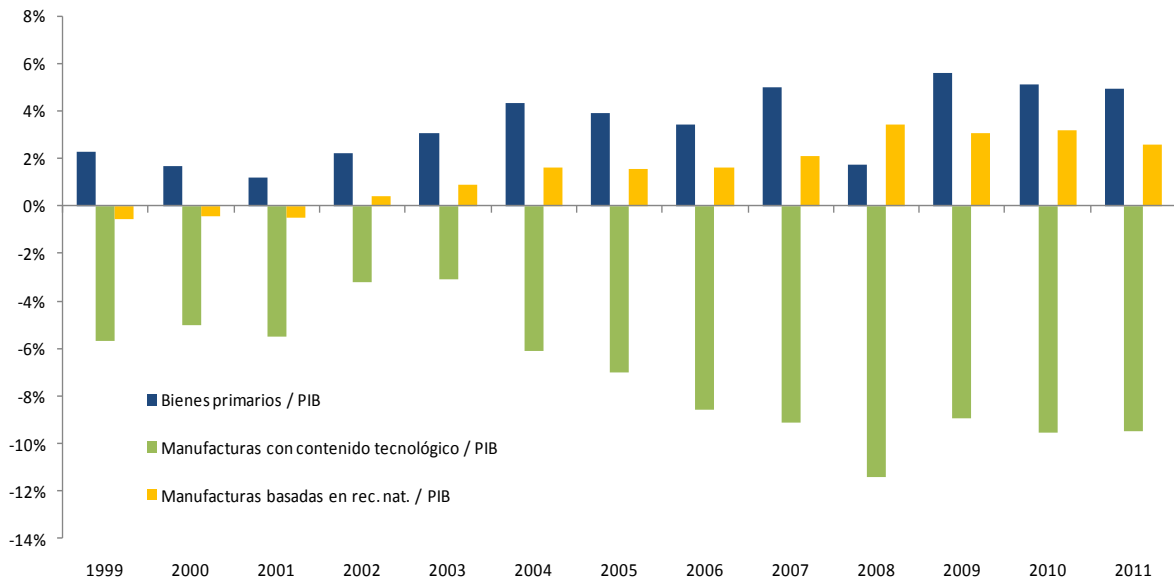
Descripción Contenido Tecnológico	Enero – Diciembre de 2011 (en millones de US\$)		
	Exportaciones	Importaciones	Saldo Comercial
Productos primarios	4.494	2.108	2.386
Manufacturas basadas en recursos naturales/Agricultura y forestación	2.160	909	1.251
Manufacturas basadas en recursos naturales/Otros	493	488	5
Manufacturas de contenido tecnológico bajo /Textiles y vestimenta	571	619	-48
Manufacturas de contenido tecnológico alto /Otros	132	278	-147
Otras transacciones	154	672	-518
Manufacturas de contenido tecnológico bajo /Otros	388	939	-552
Manufacturas de contenido tecnológico alto/Productos eléctricos y electrónicos	20	747	-727
Manufacturas de contenido tecnológico medio/Productos mecánicos	292	1.076	-784
Manufacturas de contenido tecnológico medio/Industrias procesadoras	366	1.452	-1.086
Manufacturas de contenido tecnológico medio/Industrias de ingeniería	96	1.328	-1.233
Total general	9.164	10.616	-1.452

Fuente: Departamento de Integración y Comercio Internacional en base a SmartDATA/CNCE

Entre los principales productos responsables de esta dinámica se encuentran la pasta de celulosa, los aceites esenciales y concentrados (en los dos casos exportados por empresas instaladas en zonas francas), malta y lácteos.

Como se observa en el gráfico 5, mientras que la participación del superávit frente al PIB de los Bienes primarios y de las Manufacturas basadas en recursos naturales disminuyó levemente en los últimos años, la relación del déficit de las Manufacturas con contenido tecnológico con respecto al PIB aumentó también levemente.

Gráfico 6 – Evolución del saldo de la balanza comercial por Contenido Tecnológico



Fuente: Departamento de Integración y Comercio Internacional en base a SmartDATA/CNCE/CIU

## 2. Balanza comercial por país

En este apartado se analiza el saldo de la balanza comercial de bienes de Uruguay con los principales socios comerciales. Debido a que una buena parte de los bienes que se exportan a dichos países se producen y/o se comercializan a través de zonas francas instaladas en territorio uruguayo, al igual que en el informe del año 2010, se procedió a estimar los flujos comerciales en función de la información comercial de los países involucrados<sup>9</sup>.

En 2011, el balance comercial fue desfavorable con Brasil, Argentina<sup>10</sup>, China, Venezuela, Estados Unidos, Venezuela, Rusia, México y Sudáfrica. Mientras que el resultado fue positivo con Alemania, España, Italia, Chile y Paraguay.

El déficit respecto a Brasil fue de casi de US\$ 300 millones, pero se ve disminuido en US\$ 137 millones si se consideran las exportaciones de cereales (Capítulo 10) efectuadas a través de Zona Franca Nueva Palmira y las ventas de la empresa Pepsi instalada en Zona Franca Colonia. En efecto, las ventas de estos productos hacia Brasil, y no informada por la DNA, habría sido de un total de US\$ 121 millones en el primer caso y de US\$ 16 millones en el segundo. Cabe recordar que en 2010 el saldo considerado de esta forma había sido positivo en US\$ 83 millones.

<sup>9</sup> Puede ocurrir que algunos países computen mercadería originaria de Uruguay que se encuentra en tránsito. A su vez, se debe tener en cuenta que existen diferencias en las metodologías de registro de las operaciones de comercio exterior aplicadas por cada país.

<sup>10</sup> No se incluye la comercialización de energía eléctrica por no ser computada por la DNA.

**Cuadro 6 – Balanza comercial con los principales socios comerciales**

Descripción Destino/Origen	Enero – Diciembre de 2011 (en millones de US\$)			
	Exportaciones	Importaciones	Saldo Comercial	Sdo. con ZF
BRASIL	1.630	1.929	-299	-162
ARGENTINA	588	1.833	-1.245	-1.241
CHINA	665	1.439	-774	-373
VENEZUELA	326	812	-486	-406
E.E.U.U.	246	735	-489	-489
RUSIA	396	481	-85	-85
ALEMANIA	303	266	38	38
MEXICO	162	244	-82	4
SUDAFRICA	31	369	-338	-338
ESPAÑA	203	145	58	58
ITALIA	161	148	12	12
CHILE	140	135	5	5
PARAGUAY	192	82	110	110

Fuente: Departamento de Integración y Comercio Internacional en base a SmartDATA/CNCE

Respecto a Argentina, existen diferencias al computar las ventas de productos gráficos declaradas por la DNA y las consideradas por este país que provienen de Uruguay aunque la diferencia no es significativa (el déficit se reduce apenas en US\$ 4 millones). El déficit se profundizó en forma acelerada respecto a 2010 cuando había mostrado un desbalance de unos US\$ 900 millones.

El caso donde se registran mayores diferencias respecto a lo que informa la DNA es el de China, debido al gran volumen de soja exportado a través de Zona Franca Nueva Palmira, y la pasta de celulosa que es vendida por la empresa UPM, también instalada en un exclave aduanero.

Respecto a la soja, mientras la DNA declara que las exportaciones hacia China de este producto alcanzaron US\$ 364 millones en 2011, dicho país computa adquisiciones desde Uruguay por un monto superior a los US\$ 570 millones. Algo similar sucede con la pasta de celulosa, ya que en las estadísticas de la DNA no se informan exportaciones del Capítulo 47, mientras que China adquiere US\$ 194 millones desde Uruguay. Por lo tanto, incorporando las diferencias comentadas en el saldo comercial con el país asiático, el déficit en 2011 se reduce a la mitad, pasando de US\$ 774 millones a US\$ 373 millones. Aún así, cabe notar, que desmejora el saldo bilateral con este país asiático ya que en 2010 la balanza se había mostrado prácticamente equilibrada.

La mayor parte de las ventas de la empresa Pepsi tiene como destino México, por lo que resulta imprescindible computar las diferencias entre lo que computa la DNA y lo que declara dicho país como compras de origen uruguayo.



De este modo, al analizar los datos declarados por México, se verifica que las adquisiciones de bienes con origen Uruguay, incluidos en los capítulos 21 y 33 del Sistema Armonizado, totalizan un monto superior a los US\$ 85 millones. A su vez, a partir de los datos de la DNA es posible observar que se informan menos de US\$ 1 millón de exportaciones hacia México de dichos productos. Por tanto, incluyendo la diferencia, el saldo con dicho socio pasa de un déficit de US\$ 82 millones a un superávit de US\$ 4 millones en 2011. También en este caso se registra una desmejora en la relación comercial, siendo que en 2010 se había alcanzado un superávit de unos US\$ 44 millones.



### 3. Anexo estadístico

#### 3.1 Evolución de la balanza comercial de bienes por Uso Económico

EXPORTACIONES								
Fecha	Bienes de consumo	Bienes intermedios	Combustibles	Bienes de capital	Piezas y accesorios para bienes de capital	Vehículos automotores para pasajeros	Resto	Total general
1999	1.173	984	11	59	44	71	1	2.341
2000	1.167	1.006	28	58	39	98	0	2.397
2001	902	980	32	37	27	69	0	2.047
2002	843	942	9	23	25	37	0	1.878
2003	1.067	1.117	35	31	31	2	0	2.282
2004	1.543	1.370	126	42	47	2	0	3.130
2005	1.795	1.562	153	44	59	2	0	3.616
2006	2.062	1.898	140	75	79	3	0	4.256
2007	2.216	2.388	137	75	106	2	0	4.923
2008	2.972	3.543	206	101	110	11	0	6.944
2009	2.670	3.278	77	74	87	29	0	6.216
2010	3.007	4.461	137	104	107	64	0	7.880
2011	3.607	5.117	61	216	96	70	0	9.168

IMPORTACIONES								
Fecha	Bienes de consumo	Bienes intermedios	Combustibles	Bienes de capital	Piezas y accesorios para bienes de capital	Vehículos automotores para pasajeros	Resto	Total general
1999	867	1.125	332	543	348	86	1	3.302
2000	821	1.158	472	481	327	80	1	3.339
2001	809	1.136	368	441	284	70	1	3.109
2002	445	832	285	227	160	24	0	1.973
2003	387	960	463	181	157	23	0	2.172
2004	515	1.250	706	349	228	50	1	3.100
2005	648	1.415	903	537	274	78	1	3.855
2006	792	1.651	1.292	691	493	94	1	5.014
2007	1.013	2.047	1.211	874	453	120	1	5.719
2008	1.318	2.791	2.668	1.675	508	172	2	9.133
2009	1.292	2.106	1.619	1.199	458	193	1	6.867
2010	1.667	2.762	1.624	1.605	623	300	2	8.583
2011	2.052	3.568	1.984	1.831	787	392	2	10.616

SALDO								
Fecha	Bienes de consumo	Bienes intermedios	Combustibles	Bienes de capital	Piezas y accesorios para bienes de capital	Vehículos automotores para pasajeros	Resto	Total general
1999	306	-141	-321	-485	-305	-15	-2	-961
2000	346	-152	-444	-423	-287	18	-6	-942
2001	93	-156	-336	-404	-257	-1	-8	-1.062
2002	398	110	-277	-204	-135	13	-8	-95
2003	680	157	-428	-151	-126	-21	-2	110
2004	1.028	120	-580	-307	-181	-48	-1	30
2005	1.147	147	-750	-492	-216	-75	-1	-239
2006	1.270	248	-1.152	-616	-415	-92	-1	-758
2007	1.203	341	-1.074	-799	-348	-118	112	-796
2008	1.655	752	-2.461	-1.574	-398	-161	132	-2.189
2009	1.378	1.172	-1.541	-1.124	-371	-164	88	-651
2010	1.340	1.699	-1.487	-1.501	-516	-236	141	-703
2011	1.554	1.550	-1.923	-1.615	-691	-321	141	-1.449

Fuente: DICI en base a SmartDATA, BCU y estimaciones propias

### 3.2. Evolución de la balanza comercial de bienes por Grandes Rubros

EXPORTACIONES					
Fecha	Productos Primarios	MOA	MOI	Combustibles y energía	Total
1999	496	1.120	714	10	2.341
2000	384	1.210	775	27	2.397
2001	379	997	639	32	2.047
2002	360	1.023	487	8	1.878
2003	511	1.198	539	34	2.282
2004	637	1.631	737	125	3.130
2005	678	1.838	949	151	3.616
2006	809	2.203	1.106	138	4.256
2007	1.063	2.323	1.400	136	4.923
2008	1.513	2.940	2.286	205	6.944
2009	1.659	2.514	1.966	76	6.216
2010	2.113	3.009	2.623	136	7.880
2011	2.411	3.684	3.013	60	9.168

IMPORTACIONES					
Fecha	Productos Primarios	MOA	MOI	Combustibles y energía	Total
1999	109	369	2.493	331	3.302
2000	143	381	2.346	469	3.339
2001	110	405	2.229	365	3.109
2002	144	265	1.280	283	1.973
2003	154	259	1.294	465	2.172
2004	127	315	1.944	713	3.100
2005	125	361	2.463	906	3.855
2006	152	424	3.146	1.293	5.014
2007	192	510	3.808	1.209	5.719
2008	307	667	5.487	2.672	9.133
2009	265	635	4.349	1.617	6.867
2010	308	784	5.864	1.627	8.583
2011	418	1.093	7.118	1.988	10.616

SALDO					
Fecha	Productos Primarios	MOA	MOI	Combustibles y energía	Total
1999	387	751	-1.779	-320	-961
2000	241	829	-1.571	-442	-942
2001	269	592	-1.590	-333	-1.062
2002	216	758	-793	-275	-95
2003	357	939	-755	-431	110
2004	509	1.316	-1.207	-588	30
2005	553	1.478	-1.514	-755	-239
2006	657	1.779	-2.040	-1.154	-758
2007	871	1.813	-2.407	-1.073	-796
2008	1.206	2.273	-3.201	-2.467	-2.189
2009	1.394	1.879	-2.383	-1.541	-651
2010	1.805	2.224	-3.241	-1.491	-703
2011	1.993	2.591	-4.104	-1.928	-1.449

Fuente: DICI en base a SmartDATA, BCU y estimaciones propias

### 3.3. Evolución de la balanza comercial de bienes por Contenido Tecnológico

EXPORTACIONES							
Fecha	Productos primarios	Manufacturas basadas en recursos naturales	Manufacturas con contenido tecnológico bajo	Manufacturas con contenido tecnológico medio	Manufacturas con contenido tecnológico alto	Otras transacciones	Total
1999	1.020	432	546	262	38	44	2.341
2000	958	440	608	293	37	61	2.397
2001	717	431	580	217	36	67	2.047
2002	748	394	522	144	35	35	1.878
2003	1.002	472	568	146	35	60	2.282
2004	1.416	678	631	199	52	155	3.130
2005	1.650	794	676	232	60	204	3.616
2006	2.002	956	733	297	70	199	4.256
2007	2.209	1.252	778	380	85	218	4.923
2008	3.227	2.057	764	488	117	290	6.944
2009	3.127	1.780	615	382	133	179	6.216
2010	3.844	2.378	755	571	116	215	7.880
2011	4.498	2.653	958	753	152	154	9.168

IMPORTACIONES							
Fecha	Productos primarios	Manufacturas basadas en recursos naturales	Manufacturas con contenido tecnológico bajo	Manufacturas con contenido tecnológico medio	Manufacturas con contenido tecnológico alto	Otras transacciones	Total
1999	478	560	571	1.140	493	59	3.302
2000	573	538	585	1.063	438	142	3.339
2001	469	536	560	1.032	395	117	3.109
2002	444	335	329	584	224	57	1.973
2003	630	361	330	591	200	59	2.172
2004	826	458	489	944	282	101	3.100
2005	972	527	573	1.204	408	172	3.855
2006	1.318	640	687	1.574	541	253	5.014
2007	1.012	751	835	1.994	586	540	5.719
2008	2.694	988	1.073	2.788	1.073	517	9.133
2009	1.372	823	928	2.252	759	732	6.867
2010	1.783	1.103	1.211	3.133	939	413	8.583
2011	2.108	1.397	1.559	3.856	1.025	672	10.616

SALDO							
Fecha	Productos primarios	Manufacturas basadas en recursos naturales	Manufacturas con contenido tecnológico bajo	Manufacturas con contenido tecnológico medio	Manufacturas con contenido tecnológico alto	Otras transacciones	Total
1999	541	-128	-25	-878	-455	-18	-961
2000	384	-97	23	-770	-401	-86	-942
2001	248	-105	20	-815	-359	-58	-1.062
2002	304	59	193	-440	-189	-30	-95
2003	372	111	238	-445	-166	-1	110
2004	590	220	142	-745	-230	54	30
2005	678	268	103	-971	-348	32	-239
2006	685	315	45	-1.278	-471	-54	-758
2007	1.197	502	-57	-1.614	-501	-209	-796
2008	533	1.069	-308	-2.300	-957	-42	-2.189
2009	1.754	957	-313	-1.869	-626	-464	-651
2010	2.061	1.276	-456	-2.562	-824	-54	-703
2011	2.390	1.256	-600	-3.102	-873	-54	-1.449

Fuente: DICI en base a SmartDATA, BCU y estimaciones propias