

**INFORME MENSUAL
PGE CANELONES – JULIO 2010**

Dirigido a las Empresas Adherentes
Instituciones del convenio TU ENVASE SIRVE
Departamento de Gestión Ambiental

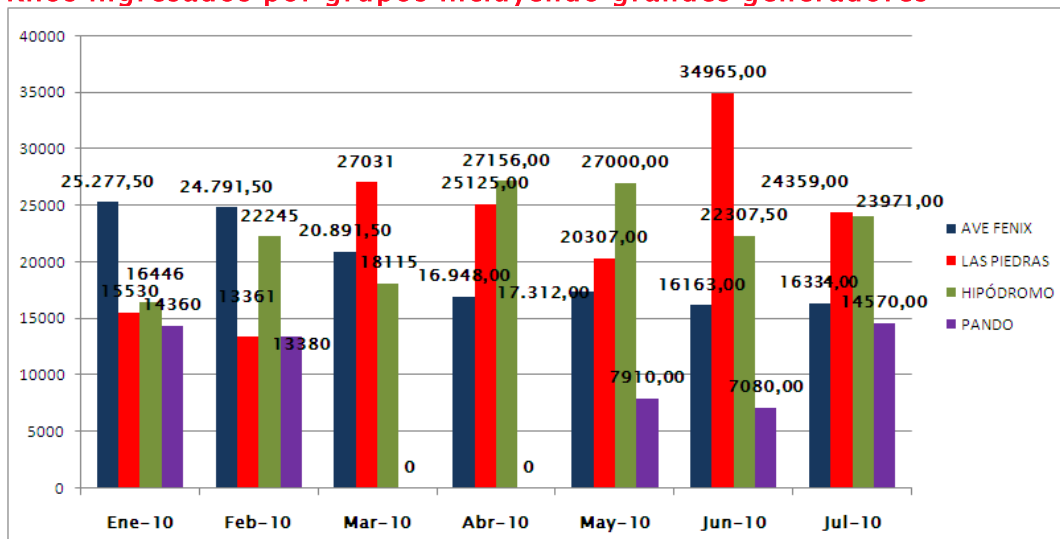
Elaborado por Mónica Menza Peláez

ÍNDICE

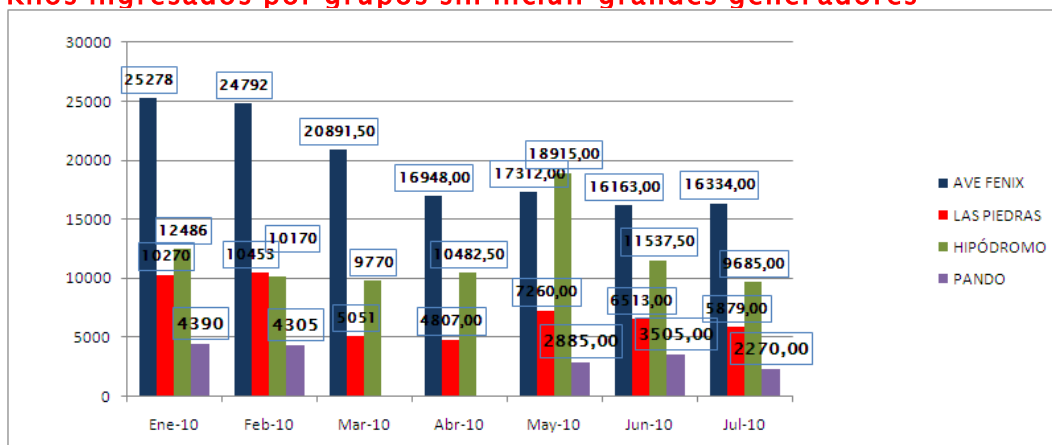
1. RESULTADOS DE LA OPERACIÓN
2. GESTIÓN CON LOS GRUPOS
3. CONSISTENCIA EN LOS RECORRIDOS
4. PORCENTAJE DE RECUPERADO SOBRE VERTIDO
5. VENTAS POR CLASIFICADOR
6. VOLÚMENES VENDIDOS SOBRE LO RECOGIDO
7. KILOS RECOGIDOS POR CLASIFICADOR
8. METODOLOGÍA DE RECOLECCIÓN DE LA INFORMACIÓN
9. FUNDAMENTOS ESTRATÉGICOS

1. RESULTADOS DE LA OPERACIÓN

Kilos ingresados por grupos incluyendo grandes generadores

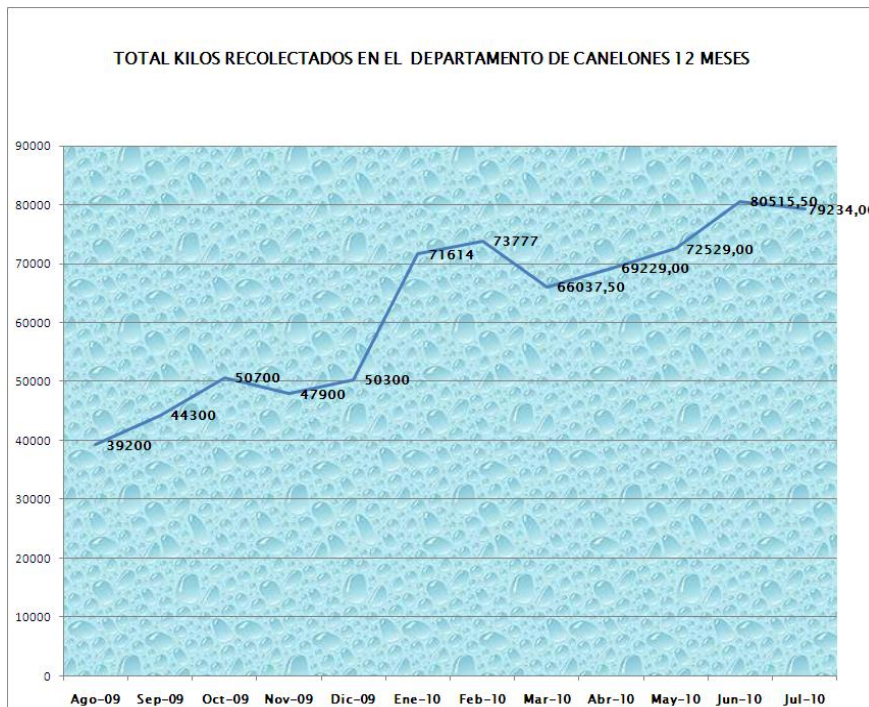


Kilos ingresados por grupos sin incluir grandes generadores

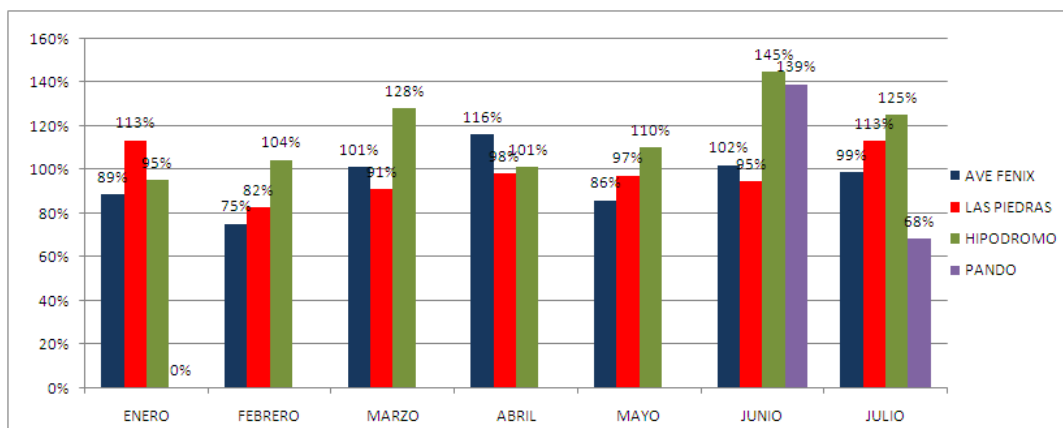


En términos generales, los números se aprecian bastante consistentes en los grupos

de Ave Fénix y el Hipódromo. Es decir, se nota una operación estable sin que eso signifique que no sea susceptible de mejoras. En el caso de Pando la información de los ingresos fue absolutamente parcial ya que se llevó únicamente los días que la persona de la intendencia que acompaña al grupo se encontraba presente. Hay que trabajar en el concepto de compromiso orientado al cumplimiento de lo acordado independientemente de quien se encuentre. Solamente tuvimos acceso completo a la operación con grandes generadores de este grupo a través de datos suministrados por la IMC. Por tener datos parciales de ingresos en lo que al puerta a puerta y aros fijos se refiere específicamente para Pando, vamos a ver un descenso en la curva de ingresos totales para el departamento en este mes.

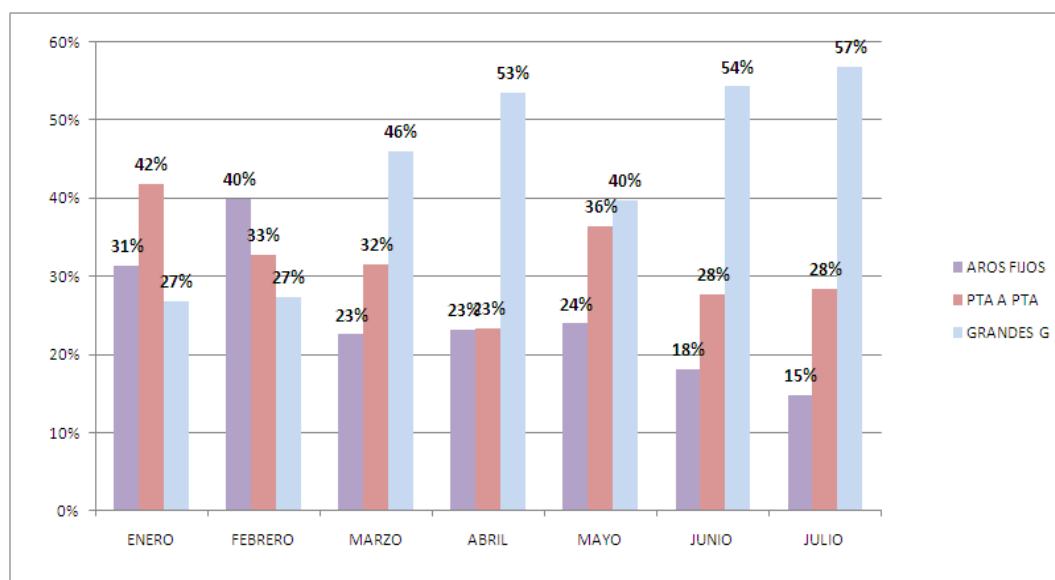


CLASIFICADO SOBRE RECOLECTADO



La información relativa al grupo de Pando muestra una acumulación importante de material de un mes a otro. En cuanto al Ca 4, tiene material como vidrio y chatarra que no registran como ingreso hasta tanto lo venden por la dificultad para pesarlo. El grupo del Hipódromo continúa sin posibilidades de pesar el material al ingreso pese a contar con una balanza y por tanto su recolección se calcula como hasta el momento.

PROCEDENCIA DEL MATERIAL INGRESADO



La recolección a través de aros fijos ha venido decreciendo a la vez que la de grandes generadores se consolida.

CUADRO COMPARATIVO DE TONELADAS INGRESADAS DE ENERO A JULIO 2009/2010

	2009	2010
AVE FENIX	102,7	137,72
LAS PIEDRAS	64,8	160,68
HIPODROMO	32,9	157,24
PANDO	sin información	57,30

Los únicos grupos que cuentan con información completa desde enero del 2009 son Ave Fénix y el Ca 4. El Hipódromo tiene información parcial desde mayo del 2009 fecha en la que comienza a registrarse su operación y el grupo de Pando a penas se encuentra en vías de registrar su información de manera consistente.

	TONELADAS VENDIDAS	
	2009	2010
AVE FÉNIX	158,4	119,72
LAS PIEDRAS	68,7	171,79
HIPODROMO	49,2	169,27
PANDO	sin información	17,15

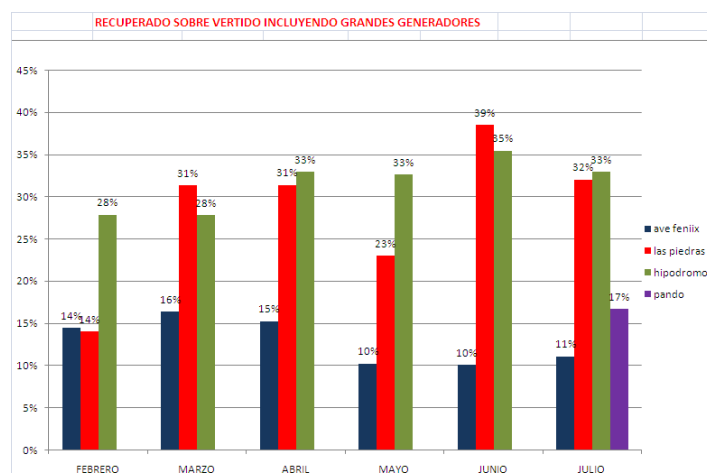
2. GESTIÓN CON LOS GRUPOS

Acompañamiento periódico en los diferentes centros de acopio.

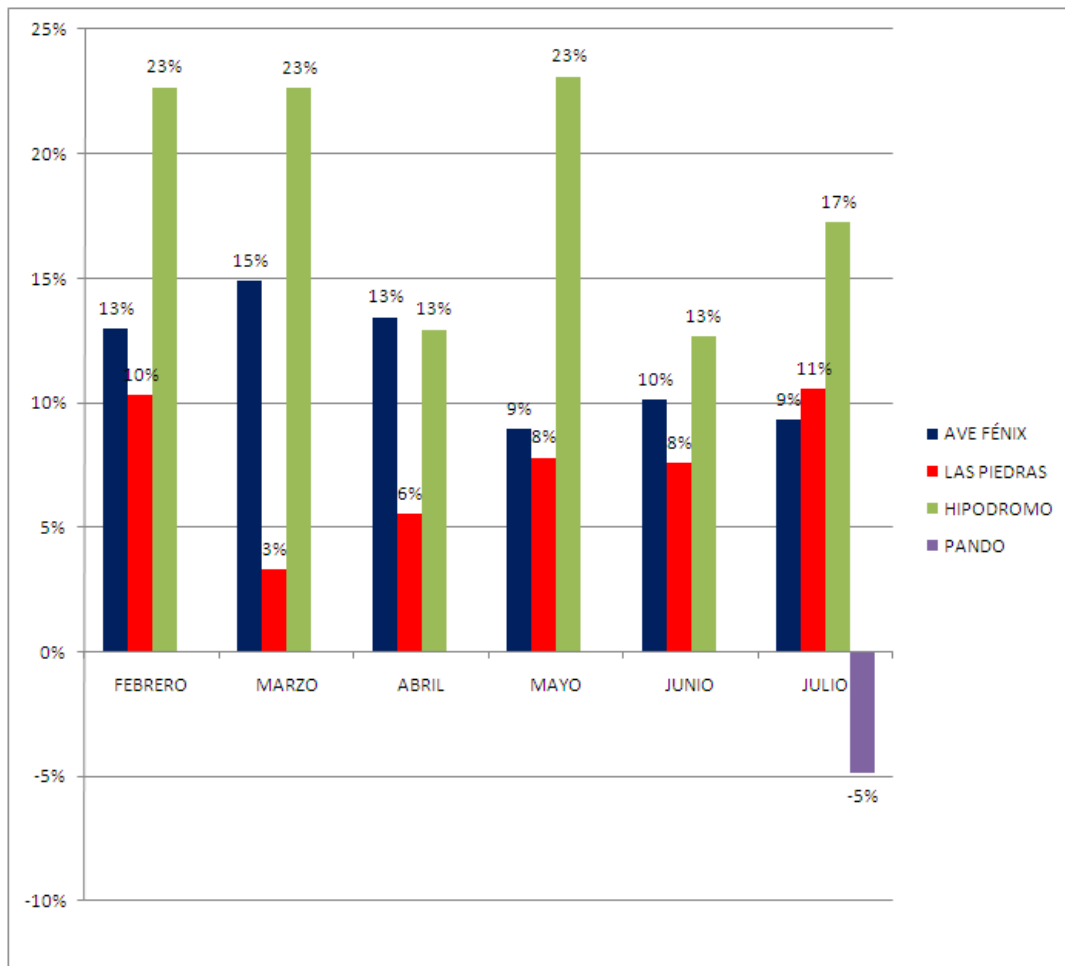
3. CONSISTENCIA EN LOS RECORRIDOS

El grupo del Hipódromo reporta haber trabajado en dos ocasiones con un solo camión por encontrarse el segundo con las ruedas lisas. El Ca4 un día por tormenta y el grupo de Pando no realizó el recorrido de Pando por lluvias y otro dos días dejó pendientes Pando y San Jacinto por falta de personal. Este grupo trabajó este mes con un promedio de seis personas y el Mides adelanta acciones para conseguir los reemplazos de quienes se retiraron del grupo.

4. PORCENTAJE DE RECUPERADO SOBRE VERTIDO.

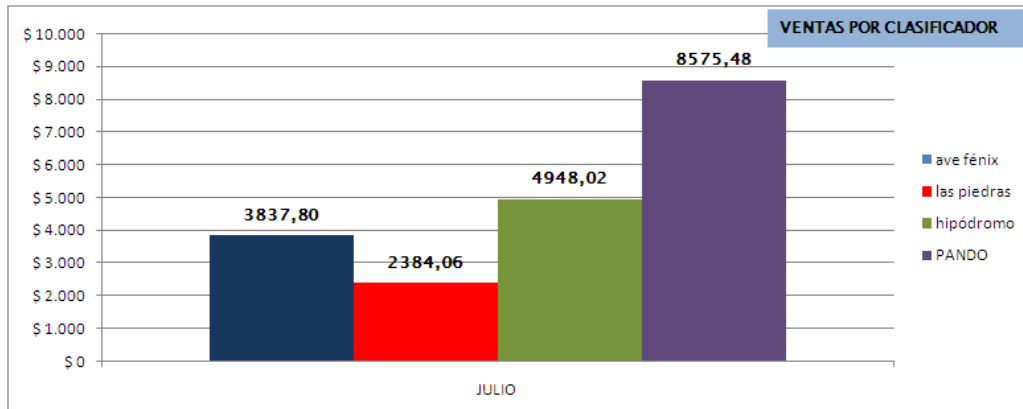


Recuperado sobre vertido sin incluir grandes generadores ni descarte



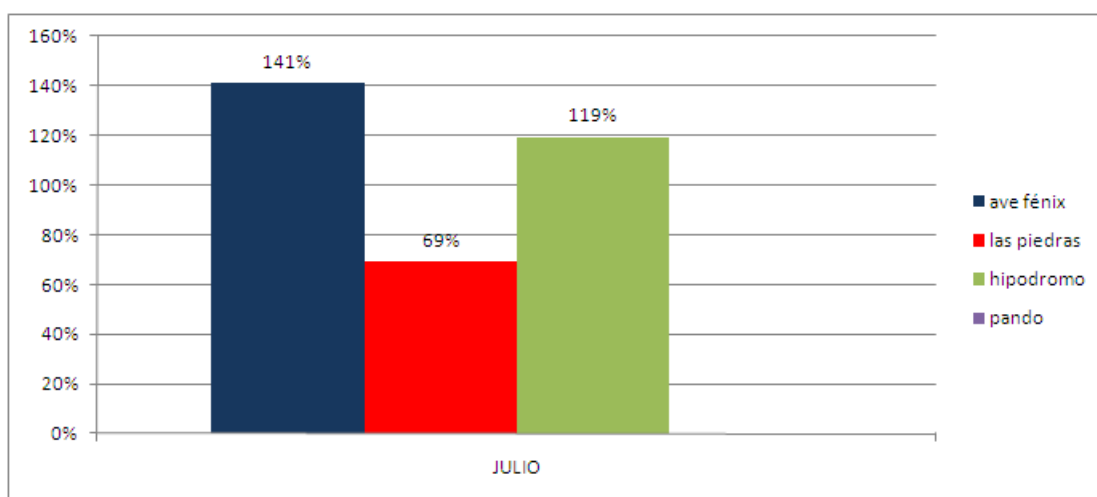
Para éstas gráficas, aparece por primera vez la información de Pando por contar con el dato de la población atendida en el eje de la ruta 8 y además porque si bien Pando pasó de manera parcial sus ingresos, no fue así con lo clasificado. Lo que se vé en negativo obedece justamente a que el dato de los grandes generadores en Pando es el único que se aprecia completo y esta gráfica plantea el índice de recuperación sin considerar los grandes generadores ni el descarte.

5. VENTAS POR CLASIFICADOR

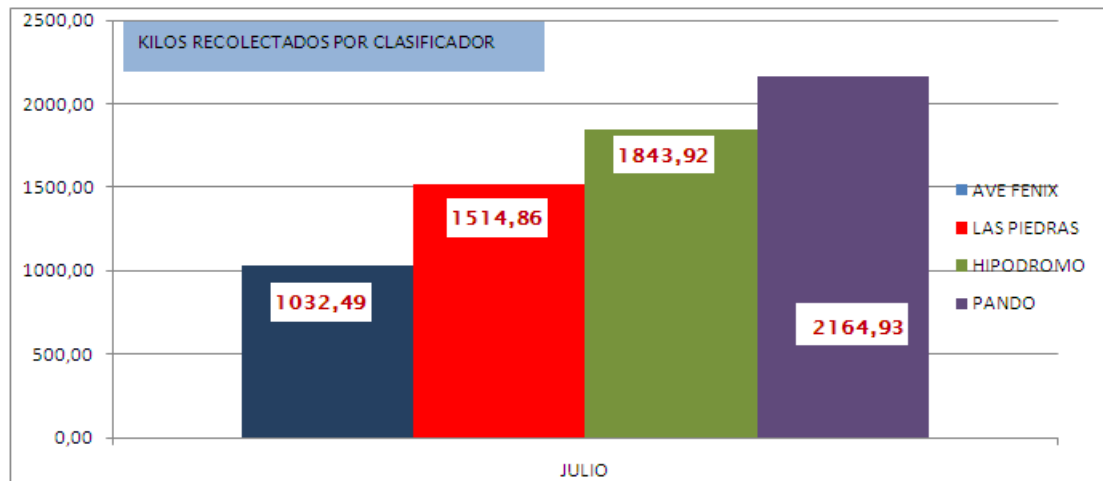


A excepción del grupo ubicado en el CA 4 todos los otros han llegado a cifras nominales promedio por encima de los tres mil quinientos pesos. Las ventas que se registran por ejemplo en el grupo del Hipódromo son predominantemente de PEBD (20%), papel (23%), cartón (21%) y vidrio (28%). Estos números representan el 92% de sus ventas con precios que oscilan entre 1,7 pesos el kilo de cartón, 3 pesos el kilo de papel y 4,5 pesos en promedio el kilo de pebd. El vidrio en cambio tiene un valor comercial de 0,92 pesos el kilo. El grupo ubicado en el CA 4 reportó que el 57% de sus ventas fue vidrio y el 29% cartón, dos productos que comercialmente tienen un valor más bajo. En Pando en cambio, si bien el 74% de sus ventas fue de cartón, cuentan con un comprador que paga el pebd a 12 pesos el kilo y éste representó el 7 % de sus ventas. Adicionalmente, por lo reducido del grupo en este momento, el promedio por persona se eleva considerablemente.

6. VENDIDO SOBRE RECOGIDO



7. KILOS RECOLECTADOS POR CLASIFICADOR



Ave Fénix debería recolectar algo parecido a 21.300 kilos para poder cumplir con la meta de los 1350 kilos por persona. Sin embargo no perdamos de vista que en los otros dos grupos, se toma el total de lo recolectado por cada uno incluyendo los grandes generadores con los cuales no cuenta el grupo de la costa.

8. METODOLOGÍA EN LA RECOLECCIÓN DE LA INFORMACIÓN

Los datos que se presentan mensualmente, son recolectados por clasificadores y/o coordinadores.

El proceso contempla el pesaje de todos los bolsones que ingresan al centro de acopio. En los casos en los que recolectan envases a granel, se depositan en un bolsón para luego ser pesados. Registran por tanto el peso de cada uno de ellos, la cantidad de bolsones recogidos y el origen de los mismos, es decir, si provienen de la recolección puerta a puerta, de los aros fijos, o de grandes generadores. Esto funciona en la actualidad solamente en los dos frentes de operación de Ave Fénix y en el grupo ubicado en el CA 4. El grupo del hipódromo no ha pesado los ingresos, tan sólo los productos que venden y en el caso de Pando no existe aún la herramienta para implementar esta metodología. Es por ello que anteriormente

mencioné a partir de qué valores se hicieron los cálculos de ingresos en los grupos del Hipódromo y Pando.

Posteriormente, el grupo clasifica lo que llega en los bolsones separándolos cuidadosamente por tipo de producto. Una vez que se llena un bolsón con alguno de los productos, nuevamente se procede a pesarlo registrándolo como material clasificado.

Vale destacar, que mientras un bolsón no se encuentre lleno, no es pesado y por consiguiente hay material que queda sin registrarse hasta tanto no se complete el nivel requerido. Lo anterior significa que tenemos material clasificado pero no registrado. Esto se debe a que es imposible separar los bolsones que se encuentran en dicha situación y contemplar de un mes a otro la diferencia a registrar.

Existen algunas excepciones en las cuales el material llega clasificado desde la calle (porque lo hacen durante el recorrido en el camión o porque el vecino se dio a la tarea de separarlo) y en ese caso se contabiliza tanto como ingreso como material clasificado.

Por lo menos inicialmente la idea es mantener esta metodología ya que la variación que puede haber de un bolsón a otro es muy grande por cuanto intervienen variables tales como: tamaño del bolsón, tipo de producto predominante, fracción de descarte que contiene el bolsón, etc. A manera de ejemplo podemos pesar un bolsón lleno de PET y obtener un resultado de 17 kilos y en cambio uno lleno de cartón puede llegar a los 45 o 50 kilos o más. Así las diferencias pueden ser tan grandes que amerita hacer el ejercicio completo permanentemente para asegurar que la información refleja fielmente la realidad.

Finalmente, hay una tarea de sensibilización con los números que es necesario desarrollar con cada uno de los grupos y esto se obtiene cuando empiezan a ver este producto (los resultados) como una herramienta de gestión.

9. FUNDAMENTOS ESTRATÉGICOS

Toda acción emprendida con los grupos se encuentra enmarcada en los siguientes fundamentos estratégicos:

1. Coordinación Interinstitucional.
2. Desarrollo de procesos de participación orientados al mejoramiento continuo.
3. Construcción de indicadores.

