

INFORME MENSUAL PGE CANELONES

Dirigido a las Empresas Adherentes
Instituciones del convenio TU ENVASE SIRVE
Departamento de Gestión Ambiental

CÁMARA DE INDUSTRIAS

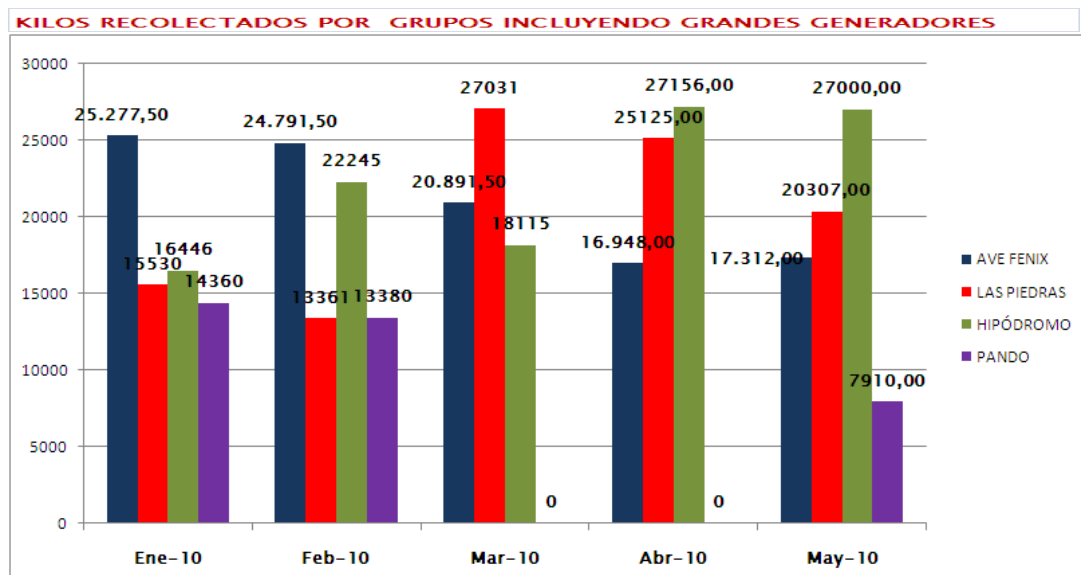
MAYO 2010

Elaborado por Mónica Menza Peláez

ÍNDICE

1. RESULTADOS DE LA OPERACIÓN
2. GESTIÓN CON LOS GRUPOS
3. CONSISTENCIA EN LOS RECORRIDOS
4. PORCENTAJE DE RECUPERADO SOBRE VERTIDO
5. VENTAS POR CLASIFICADOR
6. VOLÚMENES VENDIDOS SOBRE LO RECOGIDO
7. KILOS RECOGIDOS POR CLASIFICADOR
8. METODOLOGÍA DE RECOLECCIÓN DE LA INFORMACIÓN
9. FUNDAMENTOS ESTRATÉGICOS

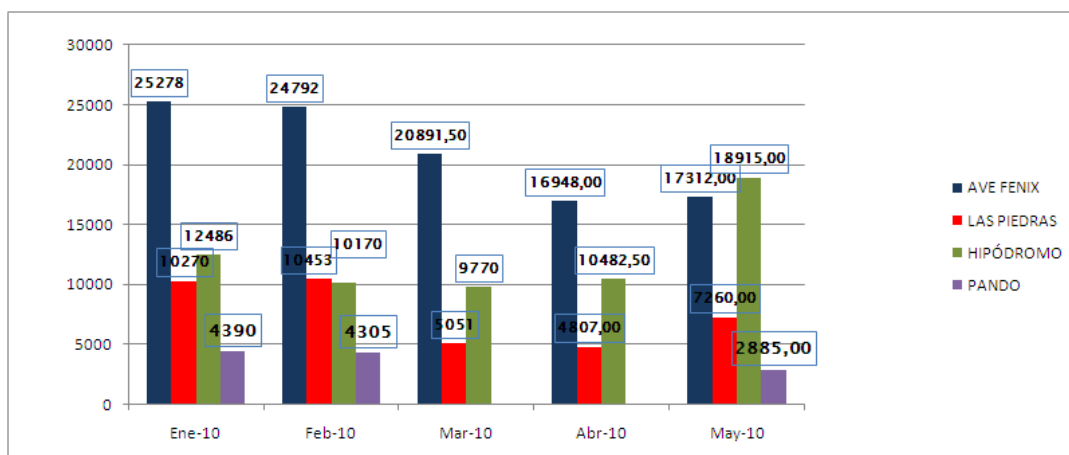
1. RESULTADOS DE LA OPERACIÓN



Se entiende, según resolución No. 08/06524 del 28 de Octubre del 2008 expedida por la Comuna Canaria, que un gran generador es “aquel centro no residencial que genere más de 6 metros cúbicos mensuales de residuos”.

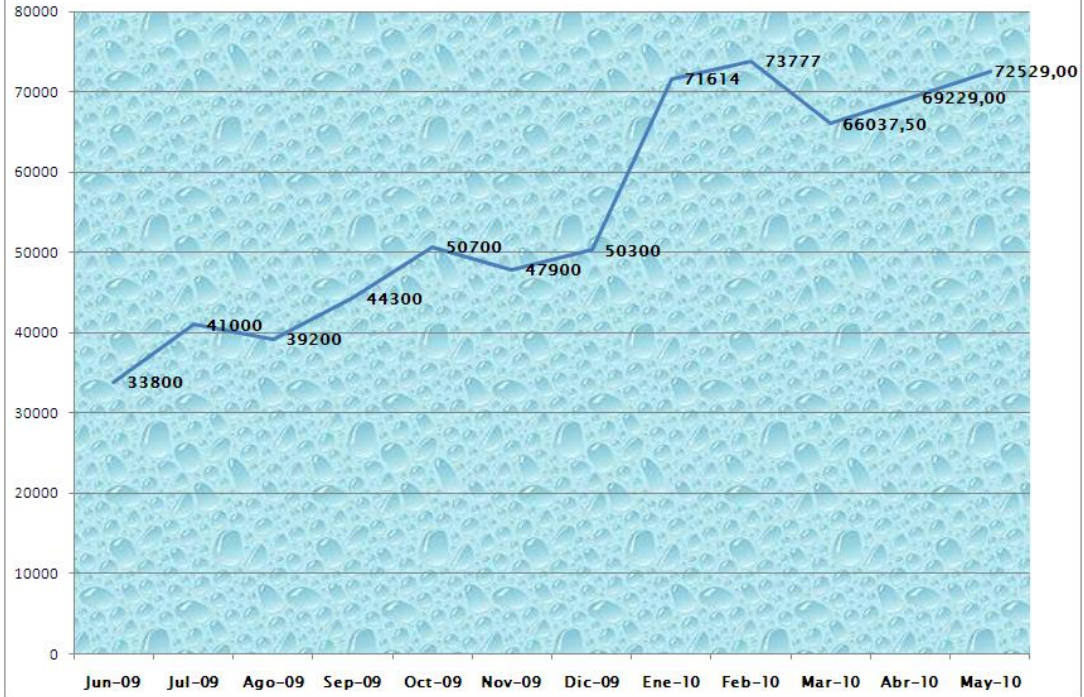
Los datos de Pando son parciales ya que recogen información únicamente desde el 21 de mayo.

KILOS RECOLECTADOS POR GRUPOS SIN INCLUIR GRANDES GENERADO

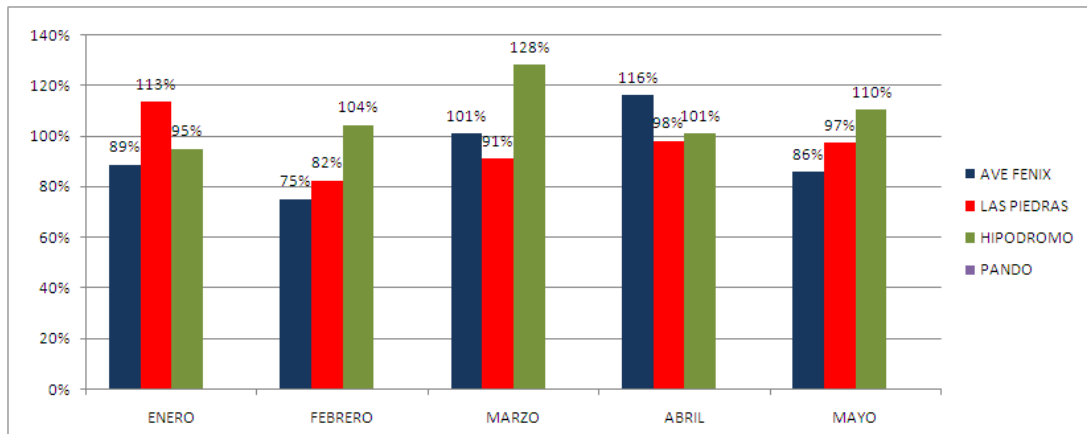


Es indudable que la recolección domiciliaria es muy deficiente en el grupo del CA 4 inicialmente. Este es el grupo, que más recolección con carros puerta a puerta maneja. Estos datos nos hacen pensar nuevamente en la ineficiencia del sistema con carros y puerta a puerta. Desafortunadamente, los aros fijos no han sido una alternativa importante considerada hasta ahora por este grupo, debido a que el sistema de aros fijos es poco seguro porque es vulnerable a la sustracción por parte de terceros de los materiales allí depositados y al robo igualmente del sistema (bolsón y aro fijo).

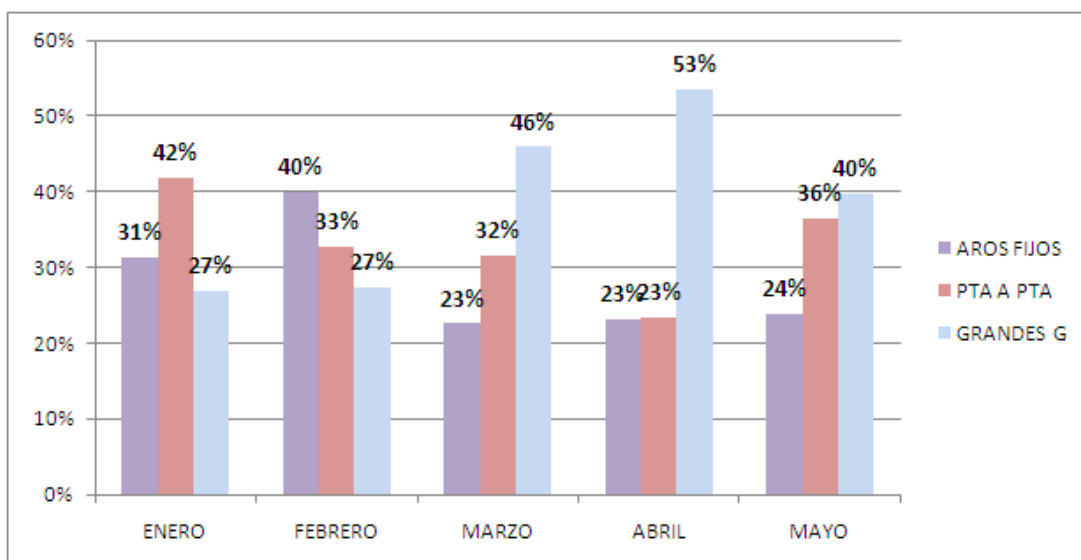
TOTAL KILOS RECOLECTADOS EN EL DEPARTAMENTO DE CANELONES 12 MESES



CLASIFICADO SOBRE RECOLECTADO



PROCEDENCIA DEL MATERIAL INGRESADO



En el puerta a puerta se consideran dos sistemas de recolección a saber : el que se hace con carros y el que se realiza con el camión.

CUADRO COMPARATIVO A MAYO 2010

INGRESOS EN TONELADAS ACUMULADO 09/10			
	2009	2010	VARIACIÓN
AVE FENIX	75,2	105,22	140%
LAS PIEDRAS	41,1	101,35	247%
HIPODROMO	9,3	110,96	
PANDO	sin información	35,65	

2. GESTIÓN CON LOS GRUPOS

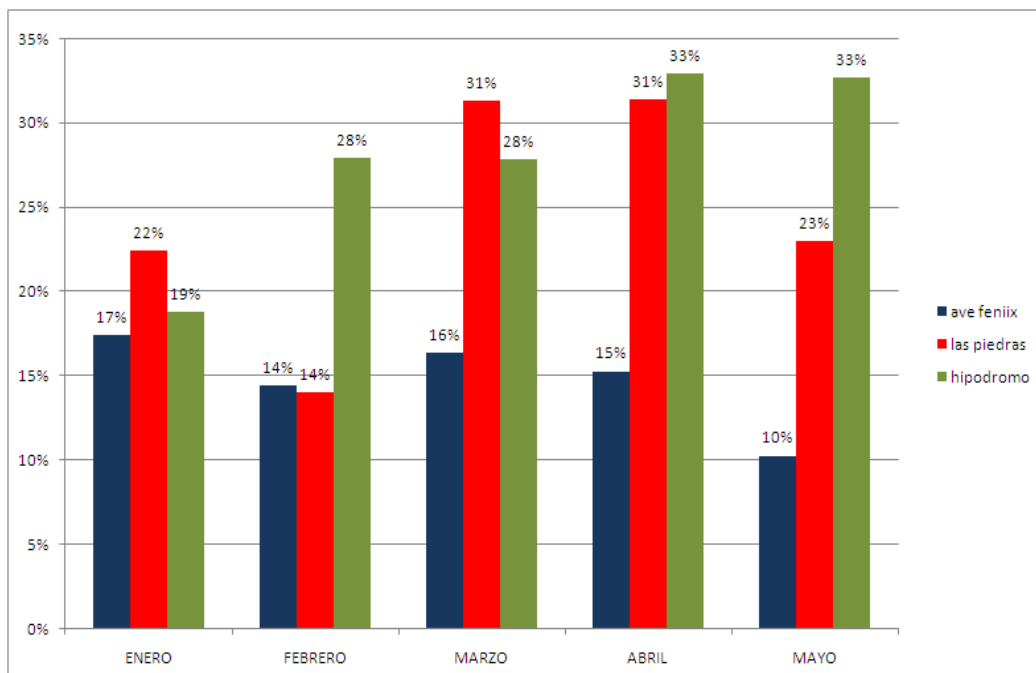
La administración de estos grupos en el transcurso de su conformación como cooperativa debe considerar además de los temas administración de los recursos humanos, los resultados de su desempeño. Esto es lo que pretendemos trabajar cuando en las reuniones quincenales, se devuelven a los grupos los resultados de su operación del mes inmediatamente anterior.

3. CONSISTENCIA EN LOS RECORRIDOS

Si bien durante este mes se ha garantizado la operación mínima, hay que destacar que la Intendencia ha contado con dificultades en 3 de los 7 camiones con que cuenta para el plan. Estas dificultades son de tipo mecánico y han tenido consecuencias tanto en la comercialización de los productos como en la oportunidad de los recorridos.

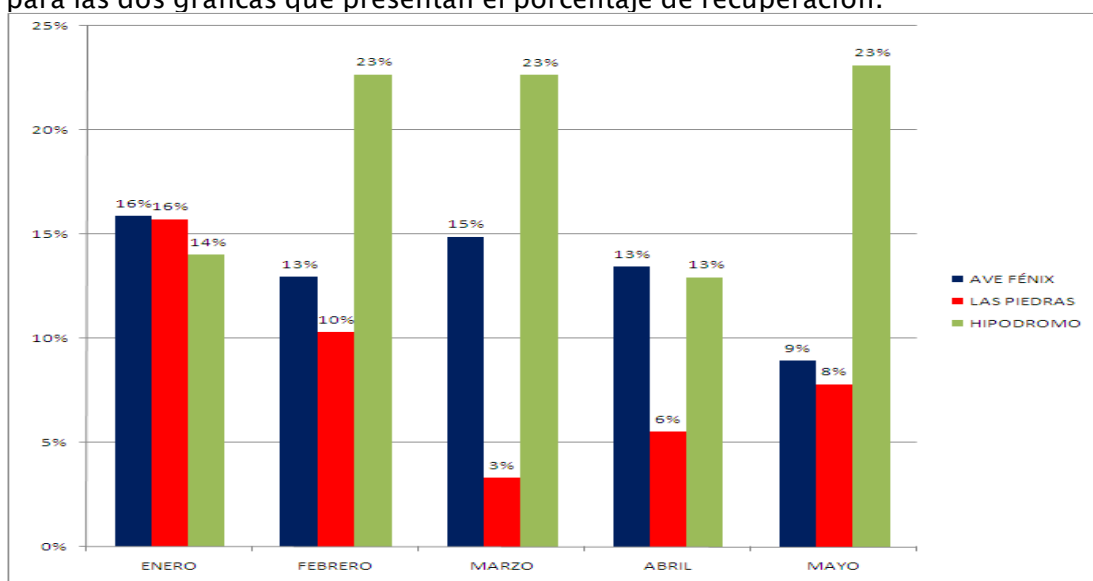
4. PORCENTAJE DE RECUPERADO SOBRE VERTIDO.

RECUPERADO SOBRE VERTIDO INCLUYENDO GRANDES GENERADORES				

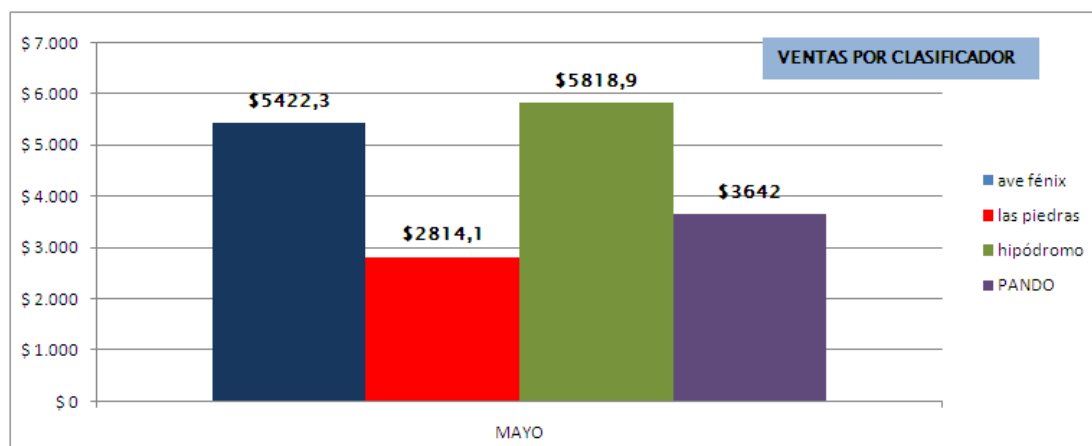


RECUPERADO SOBRE VERTIDO SIN INCLUIR GRANDES GENERADORES

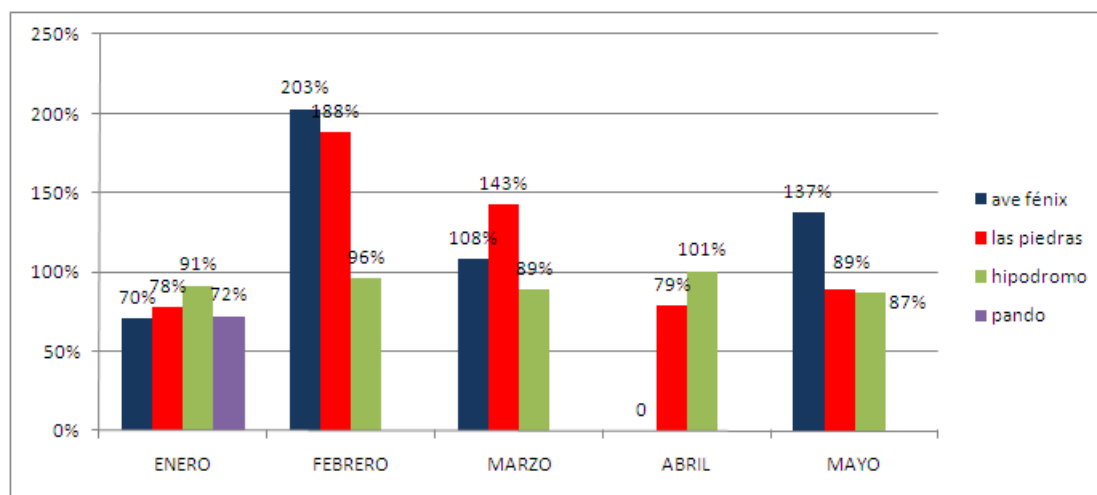
En este mes, lo vertido varió ligeramente por la actualización de los datos suministrados por mas del 80 % de las empresas adheridas al plan. Esto es válido para las dos gráficas que presentan el porcentaje de recuperación.



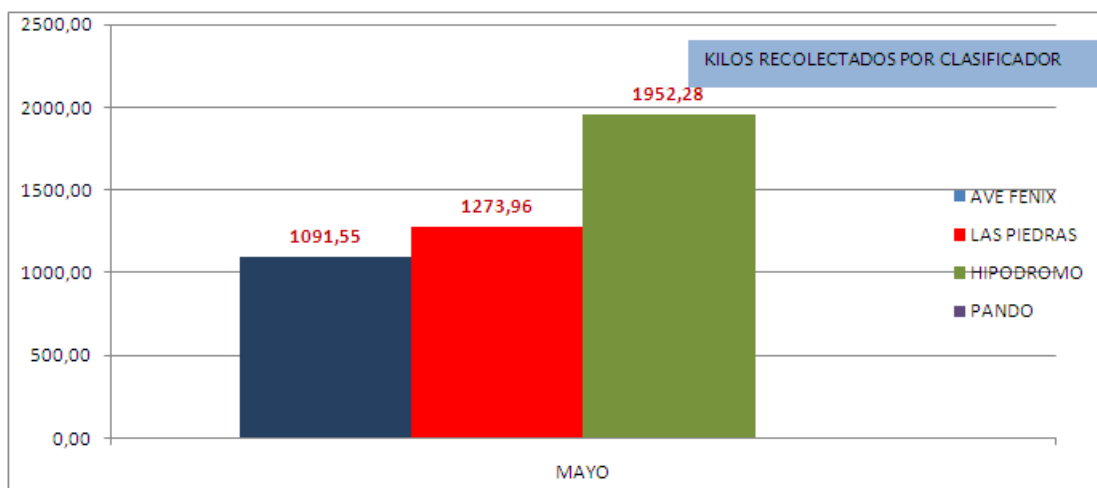
5. VENTAS POR CLASIFICADOR



6. VENDIDO SOBRE RECOGIDO



7. KILOS RECOGIDOS POR CLASIFICADOR



8. METODOLOGÍA EN LA RECOLECCIÓN DE LA INFORMACIÓN

Los datos que se presentan mensualmente, son recolectados por clasificadores que han sido entrenados para ello.

El proceso contempla el pesaje de todos los bolsones que ingresan al centro de acopio. En los casos en los que recolectan envases a granel, se depositan en un bolsón para luego ser pesados. Registran por tanto el peso de cada uno de ellos, la cantidad de bolsones recogidos y el origen de los mismos, es decir, si provienen de la recolección puerta a puerta o de los aros fijos. Esto funciona en la actualidad solamente en los dos frentes de operación de Ave Fénix y en el grupo ubicado en el CA 4. El grupo del hipódromo no ha pesado los ingresos, tan sólo los productos que venden y en el caso de Pando no existe aún la herramienta para implementar esta metodología. Es por ello que anteriormente mencioné a partir de qué valores se hicieron los cálculos de ingresos en los grupos del Hipódromo y Pando.

Posteriormente, el grupo clasifica lo que llega en los bolsones separándolos cuidadosamente por tipo de producto. Una vez que se llena un bolsón con alguno de los productos, nuevamente se procede a pesarlo registrándolo como material clasificado.

Vale destacar, que mientras un bolsón no se encuentre lleno, no es pesado y por consiguiente hay material que queda sin registrarse hasta tanto no se complete el nivel requerido. Lo anterior significa que tenemos material clasificado pero no registrado. Esto se debe a que es imposible separar los bolsones que se encuentran en dicha situación y contemplar de un mes a otro la diferencia a registrar.

Existen algunas excepciones en las cuales el material llega clasificado desde la calle (porque lo hacen durante el recorrido en el camión o porque el vecino se dio a la tarea de separarlo) y en ese caso se contabiliza tanto como ingreso como material clasificado.

Por lo menos inicialmente la idea es mantener esta metodología ya que la variación que puede haber de un bolsón a otro es muy grande por cuanto intervienen variables tales como : tamaño del bolsón, tipo de producto predominante, fracción de descarte que contiene el bolsón, etc. A manera de ejemplo podemos pesar un bolsón lleno de PETy obtener un resultado de 17 kilos y en cambio uno lleno de cartón puede llegar a los 45 o 50 kilos. Así las diferencias pueden ser tan grandes que amerita hacer el ejercicio completo permanentemente para asegurar que la información refleja fielmente la realidad.

Finalmente, hay una tarea de sensibilización con los números que es necesario desarrollar con cada uno de los grupos y esto se obtiene cuando empiezan a ver este producto (los resultados) como una herramienta de gestión.

Se espera para febrero o marzo contar con una unidad de criterio en la recolección de toda la información y una precisión que nos asegure la asertividad de la misma.

9. FUNDAMENTOS ESTRATÉGICOS

Toda acción emprendida con los grupos se encuentra enmarcada en los siguientes fundamentos estratégicos:

1. Coordinación Interinstitucional.
2. Desarrollo de procesos de participación orientados al mejoramiento continuo.
3. Construcción de indicadores.