



COMERCIO EXTERIOR DE BIENES DEL URUGUAY

Informe mensual – Setiembre 2015

Año 6 – N° 69

8 de octubre de 2015

Dirección de Estudios Económicos¹

Teléfono: (+598) 2604 04 64 int. 142

Correo: dee@ciu.com.uy / Sitio web: [dee](http://dee.ciu.com.uy)

En el año móvil cerrado a setiembre de 2015, según las estimaciones realizadas por la Dirección de Estudios Económicos de la CIU, la balanza comercial de bienes presentó un saldo negativo de aproximadamente US\$ 711 millones².

Cuadro 1 – Saldo de la balanza comercial de bienes

(Octubre 2014 – Setiembre 2015, en millones de dólares)

	Millones de US\$		
	Exportaciones	Importaciones	Saldo comercial
DNA	8.083	10.550	-2.467
Zonas Francas y otros ajustes	1.382	-374	1.756
Total	9.465	10.176	-711

Fuente: DEE en base a datos de SmartDATA y estimaciones propias

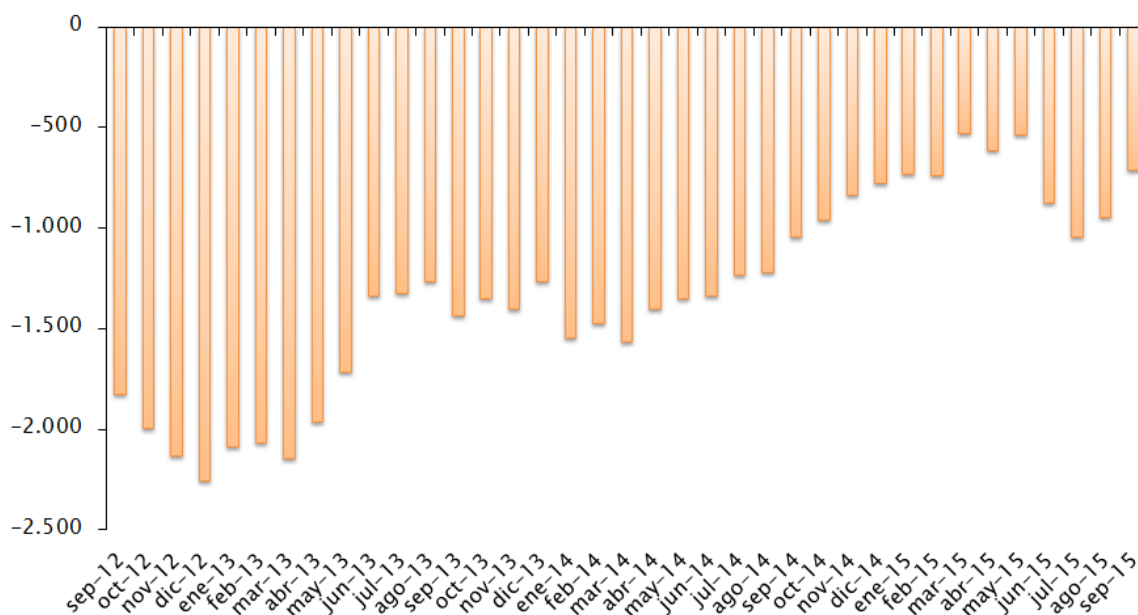
En dicho período, las exportaciones de bienes registradas por la Dirección Nacional de Aduanas (DNA) ascendieron a US\$ 8.083 millones. A su vez, si se suman las colocaciones externas de las principales empresas industriales instaladas en zonas francas del Uruguay (una vez descontados los insumos nacionales adquiridos por dichas empresas) y otros ajustes que corresponden, las exportaciones totalizaron unos US\$ 9.465 millones.

¹ **Director:** Cr. Mag. Sebastián Pérez. **Equipo técnico:** Ec. Mag. Valeria Cantera, Ec. Mathías Cardarello, Ec. Valentina Rey. **Secretaría:** Sra. Nuria Juvé.

² En el análisis se incluyeron las operaciones de comercio exterior de las empresas UPM y Pepsi instaladas en zonas francas uruguayas. Además, también se consideró la operativa de comercio exterior de la Zona Franca Parque de las Ciencias y se realizaron estimaciones de la operativa de la Zona Franca Punta Pereira (Montes del Plata).

Gráfico 1 – Evolución del saldo de la balanza comercial de bienes

(Años móviles, en millones de dólares)



Fuente: DEE en base a datos de SmartDATA y estimaciones propias

Por su parte, las importaciones de bienes registradas por la DNA alcanzaron los US\$ 10.550 millones en los últimos doce meses. Asimismo, si se consideran las demás operaciones (zonas francas y otros ajustes), las compras externas ascendieron a US\$ 10.176 millones.

1. Exportaciones de bienes³

En setiembre de 2015, las solicitudes uruguayas de exportación de bienes ascendieron a US\$ 649 millones, lo que implicó una caída del 7% respecto a igual mes del año anterior. Asimismo, en el acumulado del año, las exportaciones registraron una disminución del 16% en relación a enero – setiembre de 2014, situándose en US\$ 6.141 millones. Medidas en volúmenes físicos, las exportaciones habrían verificado una caída del 7% en igual comparación.

³ Nota metodológica: la información estadística incluida en el documento ha sido extraída de SmartDATA en base a datos de solicitudes de exportación e importación proporcionados por la DNA. La comparación interanual se realiza con información de cada año disponible a los dos días del período que se informa. Para la realización de este informe, salvo indicación expresa en contrario, no se incluye el comercio exterior de bienes de zonas francas, ni las exportaciones e importaciones de energía eléctrica, así como la proveeduría de bienes dentro de puertos y aeropuertos a empresas de transporte. Vale decir que dichos productos son considerados en la Cuenta Corriente de la Balanza de Pagos y han incrementado su importancia en los últimos años.



Cuadro 1.1 – Exportaciones uruguayas de bienes

(En millones de dólares FOB)

Mes	2014	2015	Variación
Enero	545	542	0%
Febrero	569	518	-9%
Marzo	667	658	-1%
Abril	997	894	-10%
Mayo	1.059	809	-24%
Junio	1.069	679	-37%
Julio	1.006	742	-26%
Agosto	704	648	-8%
Setiembre	697	649	-7%
Total	7.313	6.141	-16%

Fuente: DEE en base a datos de SmartDATA

Cabe resaltar que en el acumulado del año, US\$ 71 millones correspondieron a la venta de los aviones de Pluna, que conceptualmente responden a devolución de importaciones más que a exportaciones genuinas. Al excluir esas colocaciones, la caída de las ventas al exterior asciende al 17%. En el mes de setiembre no se realizaron ventas de dichos aviones.

El desempeño negativo de las exportaciones durante el noveno mes del año se explica en parte por un descenso en el monto exportado de malta sin tostar (subpartida 110710), la cual registró una caída del 93% en la comparación interanual, con una incidencia negativa de 3 puntos porcentuales en el desempeño exportador de setiembre. En este sentido, las exportaciones de malta sin tostar hacia a Brasil (que fue el destino del 93% de las ventas externas de dicho producto durante el noveno mes del año), sufrieron una disminución del 87% respecto a setiembre 2014. Asimismo, en el periodo enero – setiembre de 2015, las colocaciones externas de malta sin tostar verificaron una caída del 41% en comparación a igual período de 2014.



Comercio bilateral de bienes industriales Uruguay – China (excluye zonas francas)

Las exportaciones de bienes con destino a China se conforman por productos primarios, industriales, y bienes comercializados a través de zonas francas (principalmente soja y pulpa de celulosa).

Exportaciones de bienes con destino a China Año 2014, US\$ corrientes

	Millones US\$	Participación
Productos Primarios	959	39%
Productos desde Zona Franca	926	38%
Productos Industriales	572	23%
Total	2.457	100%

En el año 2014, las colocaciones externas hacia China ascendieron a US\$ 2.457 millones, de las cuales 39% correspondieron a exportaciones de productos primarios, 38% a bienes comercializados a través de las zonas francas instaladas en territorio uruguayo, y el restante 23% a exportaciones industriales (MOA y MOI consideradas conjuntamente)

Fuente: DEE en base a SmartDATA

En esta oportunidad, se analiza únicamente el comercio bilateral de bienes industriales, excluyendo las operaciones desde zonas francas. En este sentido, las exportaciones industriales con destino a China alcanzaron los US\$ 553 millones en el acumulado del año, incrementándose 28% respecto a igual período de 2014.

Dentro de las exportaciones industriales predominan las colocaciones de Manufacturas de Origen Agropecuario (MOA). Particularmente en los nueve primeros meses de 2015, la contribución de las MOA, alcanzó el 97% en el total exportado, totalizando US\$ 536 millones. Las colocaciones externas de este tipo de manufacturas verificaron un incremento del 29% respecto a igual período del año anterior.

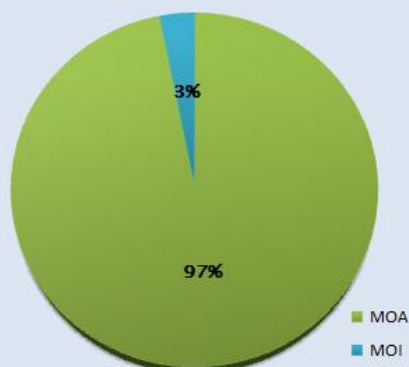
Los sectores Producción, procesamiento y conservación de carne y lana representaron un 93% de las exportaciones de MOA con destino a China.

Exportaciones industriales en US\$ corrientes Enero – Setiembre



Fuente: DEE en base a SmartDATA

**Participación de MOA y MOI en las exportaciones industriales
Enero - Setiembre 2015**



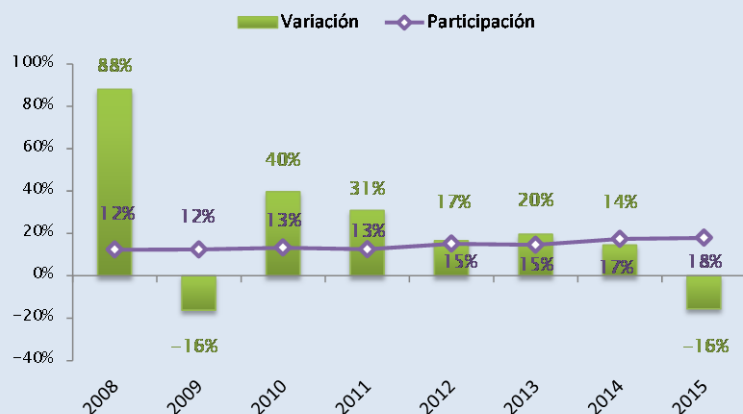
Fuente: DEE en base a SmartDATA

En lo que respecta a la carne, se registró un incremento en el monto exportado del 58% respecto a enero - setiembre 2014, destacándose las colocaciones de carne bovina deshuesada (subpartida 020230)

En cuanto a las colocaciones de lana (subpartidas 510121, 510129 y 510529) se destacan como proveedores las empresas Lanas Trinidad y Tops Fray Marcos.

Al analizar las importaciones uruguayas provenientes de China en enero - setiembre 2015, las mismas se situaron en US\$ 1.352 millones, disminuyendo 16% respecto a igual período del año anterior.

**Importaciones originarias de China
Enero - Setiembre**



Fuente: DEE en base a SmartDATA

Como se observa en el gráfico, la participación de China en las compras externas uruguayas ha aumentado en los últimos años, concentrando el 18% en enero - setiembre 2015, lo que configura a China como el principal proveedor de bienes de Uruguay.

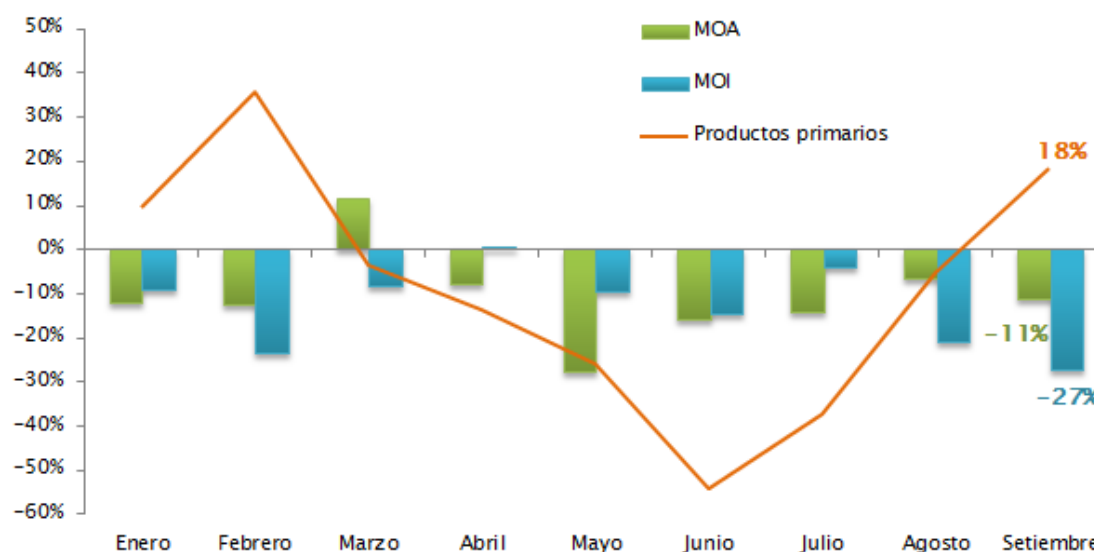
Entre los principales bienes que se importan desde China, se destacan los teléfonos celulares (subpartida 851712), que registraron una caída del 30% respecto a enero - setiembre 2014, seguido por computadores (subpartida 847130), con un crecimiento de las importaciones del 10%. Le siguen en importancia las compras externas de partes y accesorios de vehículos automóviles (subpartida 870899), con una disminución del 55% en comparación a igual período de 2014.

Asimismo, en los primeros nueve meses del año, se registró un importante incremento de las importaciones de partes destinadas a máquinas, aparatos y material eléctrico (subpartida 850300), vinculadas a la instalación de parques de energía eólica. En este sentido, se destacan las compras realizadas por Fingano S.A y Vengano S.A, propietarias de los parques eólicos Carapé y Carapé II a instalarse en Maldonado. De la misma forma, se destacan las compras realizadas por parte del Parque Eólico Kiyú.

Además, la empresa Jacinta Solar Farm S.R.L realizó importantes adquisiciones de dispositivos semiconductores fotosensibles (subpartida 854140), destinados a la generación de energía solar fotovoltaica en el departamento de Salto.

Al analizar las exportaciones presentadas por la categoría de grandes rubros, en setiembre de 2015, las colocaciones externas de productos primarios alcanzaron los US\$ 221 millones, aumentando 18% respecto a igual mes de 2014.

Gráfico 1.1 – Variación interanual de las exportaciones industriales uruguayas
Setiembre 2015/2014 (US\$ corrientes)



Fuente: DEE en base a datos de SmartDATA/CNCE

Por su parte, en lo que refiere a las exportaciones industriales (MOA y MOI conjuntamente), las mismas ascendieron a US\$ 424 millones, disminuyendo 17% en la comparación interanual. Asimismo, en el acumulado del año, las colocaciones externas industriales excluyendo las ventas de Pluna, registraron una caída del 12%.

En el noveno mes del año, las exportaciones de Manufacturas de Origen Industrial (MOI), disminuyeron 27% en la comparación interanual, situándose en US\$ 127 millones. Por su parte, en el acumulado del año y excluyendo las ventas externas de los aviones de Pluna, la caída fue del 13%.

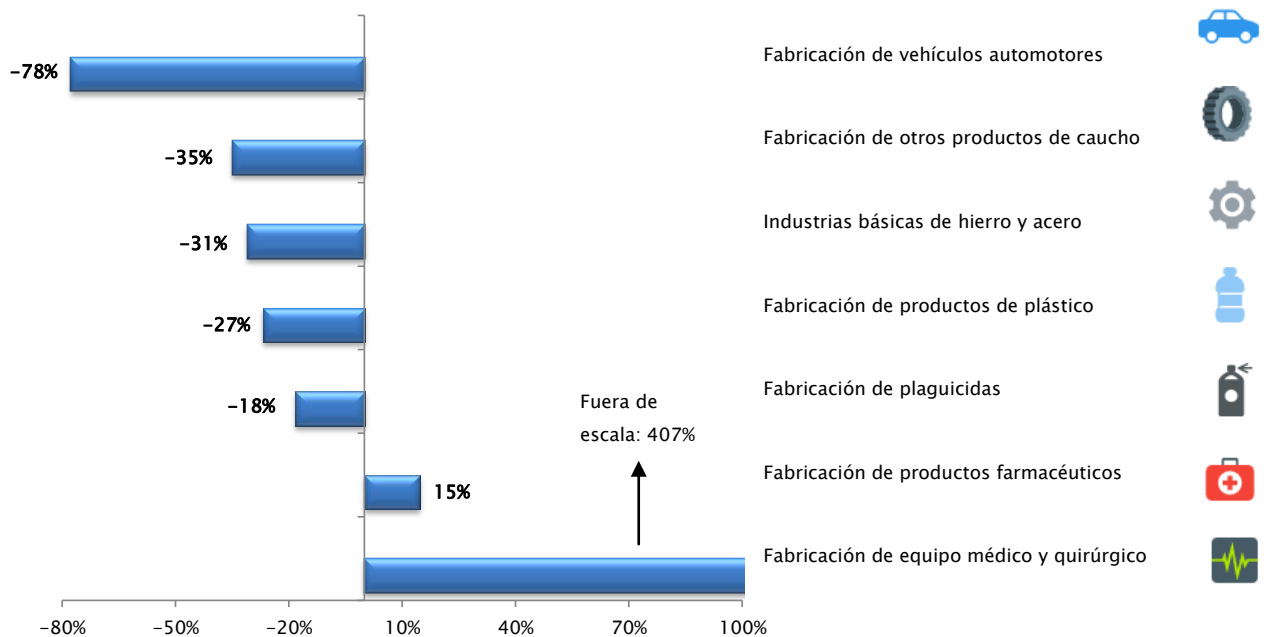
Desagregando por sector resulta que las ventas externas de Fabricación de vehículos automotores registró una disminución del 78% respecto a setiembre de 2014, seguido por Fabricación de otros productos de caucho (-35%), Industrias básicas de hierro y acero (-31%), Fabricación de productos de plástico (-27%) y Fabricación de plaguicidas (-18%).

Por otra parte, las divisiones que mostraron mayor dinamismo fueron Fabricación de productos farmacéuticos y Fabricación de equipo médico.

En el caso de la última agrupación, se registró un fuerte incremento en el monto exportado de la subpartida 902190 (Los demás artículos y aparatos de ortopedia) respecto a setiembre de 2014, pasando de US\$ 0,3 millones a US\$ 5,2 millones en el noveno mes de 2015. Se destaca el aumento de las colocaciones externas hacia Estados Unidos por parte de la empresa Centro de Construcción de Cardioestimuladores. Asimismo, el sector Fabricación de equipos médicos acumula un crecimiento del 95% en enero – setiembre de 2015 respecto a igual periodo del año anterior.

Gráfico 1.2 – Variación de las principales Manufacturas de Origen Industrial

Setiembre 2015/2014 (US\$ corrientes)



Fuente: DEE en base a datos de SmartDATA/CNCE

En la división Fabricación de vehículos automotores se registró una caída generalizada en las exportaciones de todas las subpartidas respecto a setiembre de 2014. En este sentido, en el noveno mes del año, las exportaciones de la subpartida 870323 (automóviles con motor de cilindrada superior a 1.500 cm³ pero inferior o igual a 3.000 cm³), registraron una variación negativa del 62% respecto a igual mes de 2014, acumulando una caída del 40% en enero – setiembre 2015 respecto a igual periodo del año anterior. En efecto, a la caída de las ventas externas debido al cierre de la empresa Chery Socma, se agrega una disminución del 20% en las colocaciones de la empresa Besiney.



Además, se registró una disminución del 27% en las exportaciones de la subpartida 400510 (Caucho con adición de negro de humo o de sílice) dentro del sector Fabricación de otros productos de caucho.

Por su parte, dentro de la división Industrias básicas de hierro y acero, se destaca la disminución de las exportaciones de la subpartida 730640 (los demás tubos y perfiles huecos soldados) por parte de la empresa Cinter S.A., con una caída de sus ventas externas del 32%.

Cristalpet y Leb fueron las empresas más afectadas dentro de la división Fabricación de productos de plástico, en la cual se verificó una caída del 40% en las colocaciones externas de la subpartida 392330 (bombonas, botellas, frascos*). Cabe mencionar que ambas empresas tienen a Brasil como principal destino de sus exportaciones.

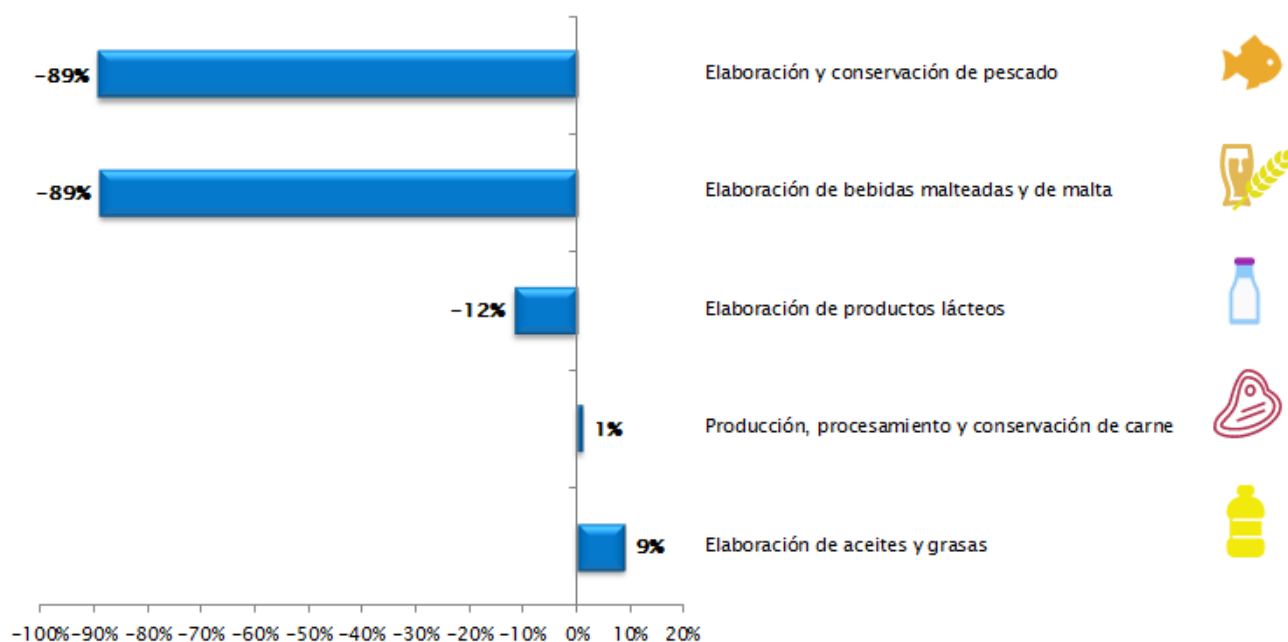
Por último, se registró una disminución del 8% en las exportaciones de la subpartida 380892 (Fungicidas) dentro de la rama Fabricación de plaguicidas y otros productos químicos. Se destaca la caída del monto exportado por Cheminova hacia Brasil en relación a igual período de 2014.

En el caso de las manufacturas de origen agropecuario, en setiembre de 2015, las colocaciones externas registraron una variación negativa del 11% respecto a igual mes del año anterior, situándose en U\$S 297 millones. Asimismo, en el periodo enero - setiembre de 2015, la caída verificada fue del 12%.

La disminución de las ventas externas de MOA se explicó en gran medida por el descenso del monto exportado por las ramas Elaboración y conservación de pescado (-89%), Elaboración de bebidas malteadas y de malta (-89%) y Elaboración de productos lácteos (-12%).

Por otra parte, Producción, procesamiento y conservación de carne y productos cárnicos, y Elaboración de aceites y grasas fueron los sectores que se mostraron más dinámicos durante el noveno mes del año aunque con aumentos poco significativos.

Gráfico 1.3 – Variación de la principales Manufacturas de Origen Agropecuario
Setiembre 2015/2014 (US\$ corrientes)



Fuente: DEE en base a datos de SmartDATA/CNCE

La caída en las colocaciones externas de Elaboración y conservación de pescado se explica por el cese de actividades de la empresa Fripur a mediados del mes de agosto. El rubro más afectado fue Merluzas (subpartida 030474), con una caída del monto exportado del 100% respecto a setiembre de 2014.

Por su parte, la disminución en el monto exportado por la rama Elaboración de bebidas malteadas y de malta, responde principalmente al comportamiento de la subpartida 110710 (malta sin tostar), que como se mencionó anteriormente, registró una contracción del 93% respecto a setiembre de 2014. En este sector, se destaca la caída de las colocaciones externas de Maltería Oriental (-100%), Maltería Uruguay (-99%) y Cervecería y Maltería Paysandú (-79%). En este sentido, las exportaciones de malta sin tostar con destino a Brasil, sufrieron una disminución del 87% respecto a setiembre 2014, acumulando una caída del 37% en lo que va del año.

En el sector Elaboración de productos lácteos, se destaca el mal comportamiento de las colocaciones de caseína (subpartida 350110), manteca (subpartida 040510) y los demás quesos (subpartida 040690), con disminuciones del 100%, 71% y 66% respectivamente.



En cuanto a la caseína, la caída se debe al cese de actividades de las empresas Belficor y Dairy Partners, únicas empresas que colocaban este producto en el exterior. Por su parte, Conaprole registró una disminución del 63% en el monto exportado de manteca. Vale mencionar que las exportaciones de dicho producto también se ven afectadas por el cierre de las empresas Ecolat y Dulei.

Asimismo, varias empresas sufrieron reducciones en el monto exportado de los demás quesos en el noveno mes del año. Es así que Pili, Claldy y Calcar, registraron caídas del 99%, 93% y 75% respectivamente respecto a setiembre 2014. Venezuela y Rusia fueron los destinos de exportación que verificaron mayores caídas.

2. Importaciones

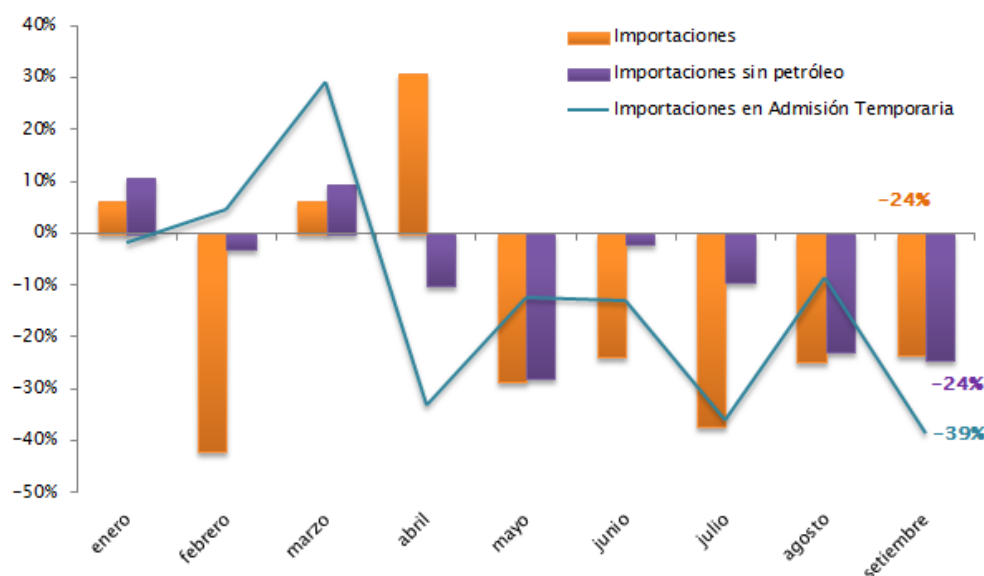
En setiembre de 2015, las importaciones de bienes registradas por la DNA verificaron una caída del 24% en la comparación interanual, ubicándose en US\$ 701 millones. Dicho importe incluye US\$ 54 millones que correspondieron a operaciones bajo el régimen de Admisión Temporal (AT), las cuales registraron una caída del 39% respecto al mismo mes del año anterior.

Asimismo, al descontar las adquisiciones de petróleo, muy volátiles y con problemas estadísticos de registro, la caída de las importaciones en setiembre de 2015 también habría sido del 24%.

Dicha caída se explica en parte por un descenso en las compras externas de Motores, generadores y transformadores eléctricos, vinculado fundamentalmente a la instalación de parques de generación de energía eólica. Este rubro verificó una disminución del 66% respecto a setiembre 2014, incidiendo negativamente en 5 puntos porcentuales en las importaciones del noveno mes del año. Sin embargo, acumula un crecimiento del 80% en enero – setiembre 2015 respecto a igual periodo del año anterior.

Gráfico 2.1 – Variación interanual de las importaciones uruguayas de bienes

Setiembre 2015/2014 (US\$ corrientes)



Fuente: DEE en base a datos de SmartDATA/CNCE

En el acumulado del año, las compras ascendieron a US\$ 7.530 millones, disminuyendo 18% respecto a los nueve primeros meses de 2014, de los cuales US\$ 639 millones correspondieron a operaciones bajo el régimen de Admisión Temporaria, que registraron una caída del 14%. Al descontar las adquisiciones de petróleo, la caída de las importaciones habría sido del 9%.

Cuadro 2.1 – Importaciones uruguayas de bienes

(En millones de dólares CIF)






Mes	2014	2015	Variación
Enero	906	964	6%
Febrero	1.286	746	-42%
Marzo	769	817	6%
Abril	827	1.082	31%
Mayo	904	645	-29%
Junio	1.478	1.127	-24%
Julio	1.247	784	-37%
Agosto	880	663	-25%
Setiembre	917	701	-24%
Total	9.214	7.530	-18%

Fuente: DEE en base a datos de SmartDATA



En lo que refiere a las compras en AT, durante el noveno mes del año, se registró una fuerte disminución de las importaciones de Caucho y sus manufacturas (-70%), Autopartes (-69%), Piel y Cueros (-49%), Productos diversos de la industria química (-35%) y Plásticos y sus manufacturas (-22%). Por su parte, en el acumulado del año, las caídas fueron del 17%, 44% y 33% en los tres primeros casos, mientras que las compras en AT de Productos diversos de la industria química y Plásticos y sus manufacturas presentaron una variación negativa del 32% y 21% respectivamente.

Cuadro 2.2 – Variación de las compras bajo el régimen de Admisión Temporal

Variación	Caucho y sus manufacturas	Autopartes	Piel y cueros	Productos diversos ind. química	Plásticos y sus manufacturas
%					
Setiembre 2015/2014	-70%	-69%	-49%	-35%	-22%
Enero-Setiembre 2015/2014	-17%	-44%	-33%	-32%	-21%

Fuente: DEE en base a datos de SmartDATA

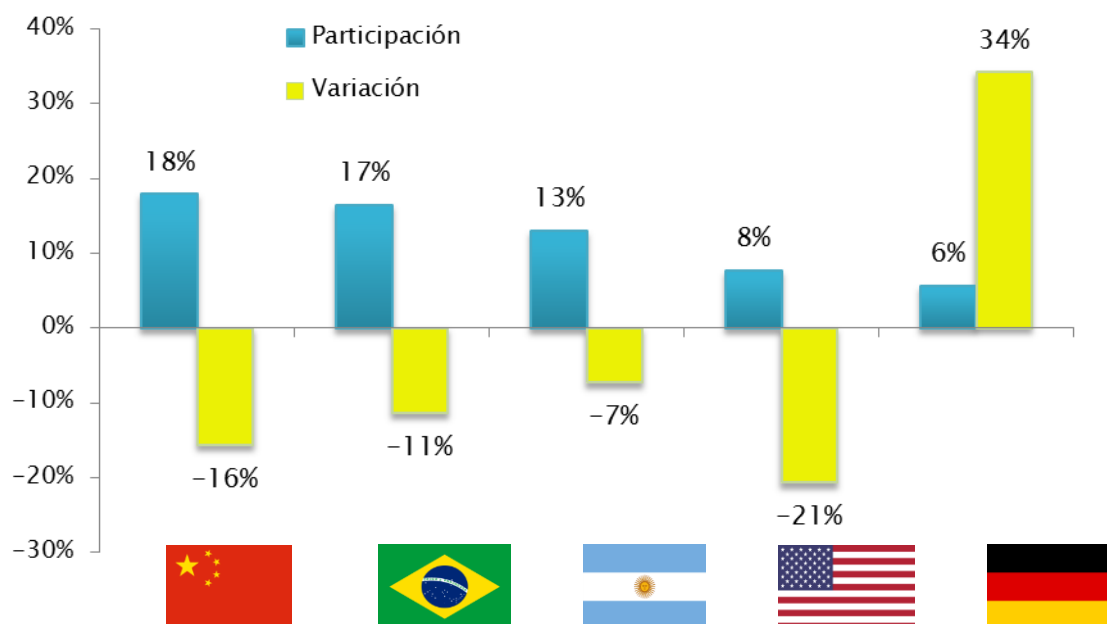
Por otro lado, analizando las adquisiciones externas por la clasificación de Uso Económico, en setiembre de 2015 se registró una importante caída en las importaciones de Bienes de capital (-44%), seguido por Bienes intermedios (-22%), Piezas y accesorios para bienes de capital (-20%), Bienes de consumo (-11%) y Vehículos automotores con una caída de sus compras externas del 3% respecto a setiembre de 2014.

En enero - setiembre de 2015, las compras externas de Piezas y accesorios para bienes de capital acumulan un crecimiento del 15%, debido fundamentalmente al aumento de las compras externas de motores, generadores y transformadores eléctricos. Contrariamente, Bienes de capital, Bienes intermedios y Bienes de consumo verificaron caídas del 18%, 12% y 5%, seguido por Vehículos automotores y Combustibles con caídas del 9% y 50% respectivamente.

Analizando las importaciones según su origen, en el acumulado de 2015, China concentró el 18%, seguido por Brasil, Argentina y Estados Unidos que representaron el 17%, 13% y 8% del total importado respectivamente. Asimismo, cabe destacar la creciente importancia de Alemania como mercado de origen de las importaciones uruguayas, ligado directamente con la compra de aerogeneradores.

Gráfico 2.2 – Principales países de origen de las importaciones

Enero–Setiembre 2015/2014



Fuente: DEE en base a SmartDATA



Anexo estadístico⁴

3.1 Exportaciones

Cuadro 1 – Principales productos de exportación por capítulo

Capítulo S.A. Descripción abreviada	Enero - Setiembre				
	Año en millones de US\$		Variación 2015/2014	Participación	
	2014	2015		2014	2015
02-CARNE Y DESPOJOS COMESTIBLES	1.263	1.194	-6%	17,3%	19,4%
12-SEMILLAS Y FRUTOS OLEAGINOSOS*	1.628	1.127	-31%	22,3%	18,4%
44-MADERA, CARBÓN VEGETAL Y MANUFACTURAS DE MADERA	531	632	19%	7,3%	10,3%
04-LECHE Y PRODUCTOS LÁCTEOS Y MIEL NATURAL*	632	477	-24%	8,6%	7,8%
10-CEREALES.	693	382	-45%	9,5%	6,2%
41-PIELES (EXCEPTO LA PELETERÍA) Y CUEROS	249	234	-6%	3,4%	3,8%
51-LANA Y PELO FINO U ORDINARIO; HILADOS Y TEJIDOS DE CRIN	185	192	4%	2,5%	3,1%
39-PLÁSTICO Y SUS MANUFACTURAS	210	177	-16%	2,9%	2,9%
87-VEHÍCULOS AUTOMÓVILES Y SUS PARTES Y ACCESORIOS*	186	124	-33%	2,5%	2,0%
01-ANIMALES VIVOS.	106	110	4%	1,5%	1,8%
30-PRODUCTOS FARMACÉUTICOS.	101	109	8%	1,4%	1,8%
15-GRASA Y ACEITES ANIMALES O VEGETALES*	90	103	14%	1,2%	1,7%
03-PESCADOS Y CRUSTÁCEOS*	113	91	-20%	1,5%	1,5%
11-PRODUCTOS DE LA MOLINERÍA, MALTA*	155	88	-43%	2,1%	1,4%
40-CAUCHO Y SUS MANUFACTURAS	107	83	-23%	1,5%	1,3%
08-FRUTAS Y FRUTOS COMESTIBLES*	92	77	-16%	1,3%	1,3%
48-PAPEL Y CARTÓN; MANUFACTURAS DE PASTA DE CELULOSA*	65	65	0%	0,9%	1,1%
38-PRODUCTOS DIVERSOS DE LAS INDUSTRIAS QUÍMICAS	55	62	13%	0,8%	1,0%
71-PERLAS NATURALES (ORO)*	71	60	-16%	1,0%	1,0%
94-MUEBLES*	93	58	-38%	1,3%	0,9%
85-MÁQUINAS, APARATOS Y MATERIAL ELÉCTRICO*	56	55	-1%	0,8%	0,9%
05-LOS DEMÁS PRODUCTOS DE ORIGEN ANIMAL*	58	53	-7%	0,8%	0,9%
73-MANUFACTURAS DE FUNDICIÓN, HIERRO O ACERO	52	48	-7%	0,7%	0,8%
34-JABÓN, AGENTES DE SUPERFICIE ORGÁNICOS*	60	47	-22%	0,8%	0,8%
32-EXTRACTOS CURTIENTES O TINTÓREOS*	36	36	1%	0,5%	0,6%
24-TABACO Y SUCEDÁNEOS DEL TABACO ELABORADOS	44	35	-22%	0,6%	0,6%
16-PREPARACIONES DE CARNE, PESCADO O DE CRUSTÁCEOS*	32	34	5%	0,4%	0,6%
23-RESIDUOS Y DESPERDICIOS DE LAS INDUSTRIAS ALIMENTARIAS*	29	30	3%	0,4%	0,5%
90-INSTRUMENTOS Y APARATOS DE OPTICA, FOTOGRAFIA*	14	26	84%	0,2%	0,4%
35-MATERIAS ALBUMINOIDAS*	31	22	-30%	0,4%	0,4%
84-MÁQUINAS, APARATOS, ARTEFACTOS MECÁNICOS Y SUS PARTES*	18	19	5%	0,3%	0,3%
29-PRODUCTOS QUÍMICOS ORGÁNICOS	17	18	5%	0,2%	0,3%
27-COMBUSTIBLES MINERALES, ACEITES MINERALES Y PRODUCTOS DE SU DESTILACION	35	16	-54%	0,5%	0,3%
25-SAL; AZUFRE; TIERRAS Y PIEDRAS; YESOS, CALES Y CEMENTOS.	12	15	25%	0,2%	0,2%
28-PRODUCTOS QUÍMICOS INORGÁNICOS*	19	15	-22%	0,3%	0,2%
19-PREPARACIONES A BASE DE CEREALES, HARINA, ALMIDÓN, FÉCULA O LECHE*	12	14	15%	0,2%	0,2%
21-PREPARACIONES ALIMENTICIAS DIVERSAS	14	14	0%	0,2%	0,2%
22-BEBIDAS, LIQUIDOS ALCOHOLICOS Y VINAGRE.	11	13	24%	0,1%	0,2%
43-PELETERIA Y CONFECCIONES DE PELETERIA*FICTICIA O ARTIFICIAL.	11	10	-6%	0,1%	0,2%
31-ABONOS.	11	10	-9%	0,1%	0,2%
89-BARCOS Y DEMAS ARTEFACTOS FLOTANTES.	9	9	2%	0,1%	0,2%
63-LOS DEMAS ARTICULOS TEXTILES CONFECCIONADOS*	18	8	-55%	0,3%	0,1%
96-MANUFACTURAS DIVERSAS.	7	7	2%	0,1%	0,1%
18-CACAO Y SUS PREPARACIONES.	7	7	-2%	0,1%	0,1%
Sub total	7.234	6.000	-17%	99%	98%
Resto	80	141	77%	1%	2%
Total	7.313	6.141	-16%	100%	100%

Fuente: DEE en base a datos de SmartDATA

⁴ A partir del informe correspondiente a julio de 2011, las clasificaciones que utilizan la Matriz de Correspondencias de Comercio Internacional de la Comisión Nacional de Comercio Exterior de Argentina, cuentan con la actualización de la 4ª Enmienda del Sistema Armonizado de Designación y Codificación de Mercancías, y de la 5ª enmienda a partir de enero de 2012, realizada por la Dirección de Estudios Económicos de la CIU.



Cuadro 2 – Principales productos de exportación por subpartida

Subpartida Descripción abreviada	Enero - Setiembre				
	En millones de US\$		Variación	Participación	
	2014	2015	2015/2014	2014	2015
120190 – LAS DEMÁS HABAS DE SOJA	1.620	1.118	-31%	22,2%	18,2%
020230 – CARNE BOVINA DESHUESADA CONGELADA	726	759	5%	9,9%	12,4%
440399 – MADERA LAS DEMÁS	352	476	35%	4,8%	7,8%
020130 – CARNE BOVINA DESHUESADA REFRIGERADA	297	261	-12%	4,1%	4,2%
100630 – ARROZ SEMBLANQUEADO O BLANQUEADO	315	224	-29%	4,3%	3,6%
040221 – LECHE EN POLVO SIN ADICIÓN DE AZÚCAR NI OTRO EDULCORANTE	246	200	-19%	3,4%	3,3%
410441 – CUEROS SIN DIVIDIR; DIVIDIDOS CON LA FLOR	99	113	14%	1,3%	1,8%
510529 – LAS DEMÁS LANAS	101	103	2%	1,4%	1,7%
010229 – LOS DEMÁS ANIMALES VIVOS DE LA ESPECIE BOVINA	85	100	18%	1,2%	1,6%
100199 – LOS DEMÁS, TRIGO Y MORCAJO	282	91	-68%	3,8%	1,5%
110710 – MALTA SIN TOSTAR	141	84	-41%	1,9%	1,4%
040690 – LOS DEMÁS QUESOS	133	77	-42%	1,8%	1,3%
392330 – PREFORMAS PET	114	74	-35%	1,6%	1,2%
151790 – LAS DEMÁS, MARGARINA	56	69	23%	0,8%	1,1%
400510 – CAUCHO	71	61	-15%	1,0%	1,0%
040210 – LECHE EN POLVO CON UN CONTENIDO DE MATERIAS GRASAS INFERIOR O IGUAL AL 1,5% EN PESO*	66	57	-14%	0,9%	0,9%
940190 – PARTES DE ASIENTOS*	83	52	-37%	1,1%	0,8%
020220 – LOS DEMÁS CORTES (TROZOS) SIN DESHUESAR DE CARNES DE ANIMALES DE LA ESPECIE BOVINA	54	50	-8%	0,7%	0,8%
030389 – LOS DEMÁS PESCADOS, EXCEPTO LOS HÍGADOS, HUEVAS Y LECHAS	61	50	-19%	0,8%	0,8%
300490 – LOS DEMÁS MEDICAMENTOS	44	49	10%	0,6%	0,8%
440122 – DISTINTA DE LA DE CONIFERAS	50	49	-2%	0,7%	0,8%
410792 – CUEROS Y PIELES DIVIDIDOS CON LA FLOR	48	46	-3%	0,7%	0,8%
710812 – ORO Y PLATA	54	45	-17%	0,7%	0,7%
050400 – TRIPAS, VEJIGAS*	50	44	-11%	0,7%	0,7%
380892 – FUNCICIDAS	33	44	34%	0,4%	0,7%
040510 – MANTECA	76	43	-43%	1,0%	0,7%
020629 – LOS DEMÁS, DESPOJOS COMESTIBLES DE LA ESPECIE BOVINA*	47	42	-9%	0,6%	0,7%
510111 – LANA ESQUILADA	41	41	1%	0,6%	0,7%
730640 – LOS DEMÁS TUBOS Y PERFILES HUECOS SOLDADOS, DE SECCIÓN CIRCULAR, DE ACERO INOXIDABLE	43	41	-4%	0,6%	0,7%
340211 – ANIÓNICOS	52	40	-24%	0,7%	0,6%
040900 – MIEL NATURAL	37	37	-1%	0,5%	0,6%
870323 – DE CILINDRADA SUPERIOR A 1.500 CM² PERO INFERIOR O IGUAL A 3.000 CM²	59	35	-40%	0,8%	0,6%
441239 – LAS DEMÁS, MADERA CONTRACHAPADA, MADERA CHAPADA Y MADERA ESTRATIFICADA	36	34	-5%	0,5%	0,6%
080520 – MANDARINAS (INCLUIDAS LAS TANGERINAS Y SATSUMAS)	39	34	-12%	0,5%	0,6%
440799 – LAS DEMÁS, MADERA ASERRADA O DESBASTADA LONGITUDINALMENTE*	40	33	-18%	0,5%	0,5%
410712 – CUEROS Y PIELES ENTEROS DIVIDIDOS CON LA FLOR	45	32	-28%	0,6%	0,5%
870421 – VEHÍCULOS AUTOMÓVILES PARA EL TRANSPORTE DE MERCANCIAS CON CARGA MÁX. INFERIOR O IGUAL A 5 T	48	32	-32%	0,7%	0,5%
160250 – LAS DEMÁS PREPARACIONES Y CONSERVAS DE CARNE DE LA ESPECIE BOVINA*	25	31	24%	0,3%	0,5%
854430 – JUEGOS DE CABLES PARA BUJÍAS DE ENCENDIDO*	31	30	-4%	0,4%	0,5%
150210 – SEBO	23	26	13%	0,3%	0,4%
481019 – LOS DEMÁS, PAPEL Y CARTÓN DE LOS TIPOS UTILIZADOS PARA ESCRIBIR	19	25	28%	0,3%	0,4%
410419 – LOS DEMÁS CUEROS Y PIELES CURTIDOS "CRUST" EN ESTADO HUMEDO	33	25	-24%	0,4%	0,4%
510121 – LANA ESQUILADA	22	24	11%	0,3%	0,4%
100640 – ARROZ PARTIDO	27	24	-11%	0,4%	0,4%
080510 – NARANJAS	31	23	-25%	0,4%	0,4%
870895 – BOLSAS INFLABLES DE SEGURIDAD CON SISTEMA DE INFLADO (AIRBAG); SUS PARTES	20	22	8%	0,3%	0,4%
020442 – LOS DEMÁS CORTES (TROZOS) SIN DESHUESAR, DE CARNE OVINA CONGELADA	35	21	-40%	0,5%	0,3%
440710 – MADERA ASERRADA O DESBASTADA LONGITUDINALMENTE, CORTADA O DESENROLLADA*	19	20	8%	0,3%	0,3%
390690 – LOS DEMÁS POLÍMEROS ACRÍLICOS EN FORMAS PRIMARIAS	17	19	13%	0,2%	0,3%
020500 – CARNE DE ANIMALES DE LAS ESPECIES CABALLAR, ASNAL O MULAR, FRESCA, REFRIGERADA O CONGELADA	18	19	5%	0,2%	0,3%
902190 – LOS DEMÁS	5	18	223%	0,1%	0,3%
100620 – ARROZ DESCASCARILLADO (ARROZ CARGO O ARROZ PARDO)	33	17	-48%	0,4%	0,3%
100610 – ARROZ CON CASCARA (ARROZ <PADDY>)	14	16	14%	0,2%	0,3%
040410 – LACTOSUERO, AUNQUE ESTE MODIFICADO, INCLUSO CONCENTRADO*	21	16	-24%	0,3%	0,3%
240220 – CIGARRILLOS QUE CONTENGAN TABACO	22	16	-27%	0,3%	0,3%
230110 – HARINA, POLVO Y <PELLETS>, DE CARNE O DESPOJOS; CHICHARRONES	16	16	2%	0,2%	0,3%
271019 – LOS DEMÁS	15	16	4%	0,2%	0,3%
Sub total	6.188	5.165	-17%	85%	84%
Resto	1.125	976	-13%	15%	16%
Total	7.313	6.141	-16%	100%	100%

Fuente: DEE en base a datos de SmartDATA



Cuadro 3 – Exportaciones por Grandes Rubros

Grandes Rubros	Enero – Setiembre				
	En millones de US\$		Variación	Participación	
	2014	2015	2015/2014	2014	2015
MOA	2.873	2.540	-12%	39,3%	41,4%
Productos Primarios	3.121	2.402	-23%	42,7%	39,1%
MOI*	1.285	1.184	-8%	17,6%	19,3%
Combustibles y energía	35	16	-54%	0,5%	0,3%
Total general	7.313	6.141	-16%	100%	100%

*Incluye US\$ 71 millones correspondientes a la venta de los aviones de Pluna.

Fuente: DEE en base a datos de SmartDATA/CNCE/CIU

Cuadro 4 – Exportaciones por Contenido Tecnológico

Contenido Tecnológico	Enero – Setiembre				
	En millones de US\$		Variación	Participación	
	2014	2015	2015/2014	2014	2015
Productos primarios	4.557	3.591	-21%	62,3%	58,5%
Manufacturas basadas en recursos naturales / Agricultura y forestación	1.167	1.088	-7%	16,0%	17,7%
Manufacturas de contenido tecnológico bajo / Textiles y vestimenta	408	374	-8%	5,6%	6,1%
Manufacturas de contenido tecnológico medio / Industrias procesadoras	263	260	-1%	3,6%	4,2%
Manufacturas de contenido tecnológico bajo /Otros	283	217	-23%	3,9%	3,5%
Manufacturas de contenido tecnológico alto / Otros*	113	196	73%	1,5%	3,2%
Manufacturas basadas en recursos naturales / Otros	152	135	-11%	2,1%	2,2%
Manufacturas de contenido tecnológico medio / Productos mecánicos	185	122	-34%	2,5%	2,0%
Manufacturas de contenido tecnológico medio / Industrias de ingeniería	78	74	-5%	1,1%	1,2%
Otras transacciones	94	67	-29%	1,3%	1,1%
Manufacturas de contenido tecnológico alto / Productos eléctricos y electrónicos	14	17	27%	0,2%	0,3%
Total general	7.313	6.141	-16%	100%	100%

*Incluye US\$ 71 millones correspondientes a la venta de los aviones de Pluna.

Fuente: DEE en base a datos de SmartDATA/CNCE/CIU



Cuadro 5 – Exportaciones hacia Argentina por Manufacturas de Origen Industrial
(Clasificadas a 6 dígitos del Sistema Armonizado)

Sistema Armonizado Descripción abreviada	Enero – Setiembre				
	En millones de US\$		Variación	Participación	
	2014	2015	2015/2014	2014	2015
854430 – JUEGOS DE CABLES PARA BUJIAS DE ENCENDIDO UTILIZADOS EN LOS MEDIOS DE TRANSPORTE*	31,5	30,2	-4%	12,0%	12,5%
481019 – LOS DEMAS PAPEL Y CARTÓN DE LOS TIPOS UTILIZADOS PARA ESCRIBIR, IMPRIMIR U OTROS FINES GRÁFICOS	12,7	22,6	78%	4,9%	9,4%
940190 – PARTES DE ASIENTOS	20,1	17,4	-13%	7,7%	7,2%
340211 – ANIONICOS	14,6	14,0	-4%	5,6%	5,8%
390690 – LOS DEMAS POLÍMEROS ACRÍLICOS EN FORMAS PRIMARIAS	11,0	13,9	27%	4,2%	5,8%
400510 – CAUCHO CON ADICION DE NEGRO DE HUMO O DE SILICE	11,5	12,3	7%	4,4%	5,1%
300660 – PREPARACIONES QUIMICAS ANTICONCEPTIVAS A BASE DE HORMONAS*	8,9	9,3	5%	3,4%	3,9%
870120 – TRACTORES DE CARRETERA PARA SEMIRREMOLQUES	22,0	8,0	-64%	8,4%	3,3%
730640 – LOS DEMAS, SOLDADOS, DE SECCION CIRCULAR, DE ACERO INOXIDABLE	8,7	7,6	-12%	3,3%	3,2%
392010 – DE POLIMEROS DE ETILENO	5,6	7,3	30%	2,1%	3,0%
481013 – PAPEL Y CARTÓN DE LOS TIPOS UTILIZADOS PARA ESCRIBIR, IMPRIMIR U OTROS FINES GRÁFICOS EN BOBINAS (ROLLOS)	6,6	6,9	4%	2,5%	2,9%
480300 – PAPEL DEL TIPO UTILIZADO PARA PAPEL HIGIENICO, TOALLITAS DE DESMAQUILLAR*	2,5	4,5	77%	1,0%	1,9%
480255 – LOS DEMAS PAPELES O CARTONES DE PESO SUPERIOR O IGUAL A 40 G/M² PERO INFERIOR O IGUAL A 150 G/M², EN BOBINAS (ROLLOS)	3,6	3,2	-12%	1,4%	1,3%
392330 – BOMBONAS (DAMAJUANAS), BOTELLAS, FRASCOS Y ARTICULOS SIMILARES	2,3	3,1	35%	0,9%	1,3%
481810 – PAPEL HIGIENICO	3,1	2,9	-6%	1,2%	1,2%
320417 – COLORANTES PIGMENTARIOS Y PREPARACIONES A BASE DE ESTOS COLORANTES	3,7	2,7	-27%	1,4%	1,1%
293719 – LAS DEMÁS HORMONAS	1,4	2,6	80%	0,5%	1,1%
870422 – VEHÍCULOS AUTOMÓVILES PARA EL TRANSPORTE DE MERCANCIA CON CARGA MAXIMA SUPERIOR A 5 T PERO INFERIOR O IGUAL A 20 T	8,0	2,6	-68%	3,1%	1,1%
870830 – FRENOS Y SERVOFRENOS; SUS PARTES	2,9	2,5	-13%	1,1%	1,0%
320890 – LOS DEMÁS PINTURAS Y BARNICES A BASE DE POLÍMEROS SINTÉTICOS O NATURALES MODIFICADOS	1,3	2,5	90%	0,5%	1,0%
701090 – LAS DEMÁS BOMBONAS	1,8	2,5	36%	0,7%	1,0%
293719 – LAS DEMÁS HORMONAS	2,3	2,4	7%	0,9%	1,0%
321290 – LOS DEMAS PIGMENTOS	2,0	2,3	17%	0,8%	1,0%
681381 – GUARNICIONES PARA FRENOS	2,4	2,1	-14%	0,9%	0,9%
390521 – EN DISPERSION ACUOSA	2,1	2,0	-3%	0,8%	0,8%
380892 – FUNGICIDAS	0,9	1,9	124%	0,3%	0,8%
392310 – CAJAS, CAJONES, JAULAS Y ARTICULOS SIMILARES	0,1	1,7	-	0,0%	0,7%
482390 – LOS DEMAS PAPELES, CARTONES, CELULOSA*	2,9	1,7	-40%	1,1%	0,7%
470710 – PAPEL O CARTON KRAFT CRUDO O PAPEL O CARTON CORRUGADO	2,0	1,7	-16%	0,8%	0,7%
392390 – LOS DEMAS ARTÍCULOS PARA EL TRANSPORTE O ENVASADO, DE PLÁSTICO*	1,5	1,6	9%	0,6%	0,7%
901839 – LAS DEMÁS JERINGAS, AGUJAS, CATÉTERES, CÁNULAS E INSTRUMENTOS SIMILARES	1,6	1,3	-18%	0,6%	0,6%
480257 – LOS DEMAS, DE PESO SUPERIOR O IGUAL A 40 G/M² PERO INFERIOR O IGUAL A 150 G/M²	1,4	1,3	-9%	0,6%	0,5%
300490 – LOS DEMAS MEDICAMENTOS*	1,4	1,2	-10%	0,5%	0,5%
252329 – LOS DEMAS	0,1	1,2	941%	0,0%	0,5%
390421 – SIN PLASTIFICAR	1,6	1,2	-22%	0,6%	0,5%
630140 – MANTAS DE FIBRAS SINTETICAS (EXCEPTO LAS ELECTRICAS)	1,7	1,2	-32%	0,7%	0,5%
380891 – INSECTICIDAS	0,5	1,2	152%	0,2%	0,5%
320649 – LAS DEMÁS MATERIAS COLORANTES Y LAS DEMÁS PREPARACIONES	1,3	1,1	-14%	0,5%	0,5%
842890 – LAS DEMAS MAQUINAS Y APARATOS	0,1	1,1	-	0,0%	0,5%
391390 – LOS DEMAS POLÍMEROS NATURALES	0,2	1,1	353%	0,1%	0,4%
392690 – LAS DEMAS MANUFACTURAS DE PLÁSTICO	0,5	1,1	104%	0,2%	0,4%
283325 – SULFATOS; ALUMBRES; PEROXOSULFATOS (PERSULFATOS) DE COBRE	0,7	1,0	51%	0,3%	0,4%
481820 – PAÑUELOS, TOALLITAS DE DESMAQUILLAR Y TOALLAS	5,4	1,0	-82%	2,1%	0,4%
Sub total	217	211	-2%	83%	88%
Resto	45	29	-34%	17%	12%
Total	261	241	-8%	100%	100%

Fuente: DEE en base a datos de SmartDATA/CNCE/CIU



Cuadro 6 – Exportaciones hacia Brasil por Manufacturas de Origen Industrial
(Clasificadas a 6 dígitos del Sistema Armonizado)

Descripción abreviada	En millones de US\$		Variación 2015/2014	Participación	
	2014	2015		2014	2015
392330 – BOMBONAS (DAMAJUANAS), BOTELLAS, FRASCOS Y ARTICULOS SIMILARES	107,4	68,9	-36%	17,5%	15,1%
400510 – CAUCHO CON ADICION DE NEGRO DE HUMO O DE SILICE	57,2	45,5	-21%	9,3%	10,0%
380892 – FUNGICIDAS	24,2	33,8	40%	3,9%	7,4%
870421 – DE PESO TOTAL CON CARGA MAXIMA INFERIOR O IGUAL A 5 T	47,6	32,3	-32%	7,8%	7,1%
730640 – LOS DEMAS, SOLDADOS, DE SECCION CIRCULAR, DE ACERO INOXIDABLE	33,4	32,0	-4%	5,4%	7,0%
870323 – DE CILINDRADA SUPERIOR A 1.500 CM? PERO INFERIOR O IGUAL A 3.000 CM?	51,9	29,5	-43%	8,4%	6,5%
870895 – BOLSAS INFLABLES DE SEGURIDAD CON SISTEMA DE INFLADO (AIRBAG)*	20,0	21,6	8%	3,3%	4,7%
340211 – ANIONICOS	31,2	20,1	-36%	5,1%	4,4%
870322 – DE CILINDRADA SUPERIOR A 1.000 CM? PERO INFERIOR O IGUAL A 1.500 CM?	5,1	14,3	182%	0,8%	3,1%
400599 – LOS DEMAS, CAUCHO MEZCLADO SIN VULCANIZAR, EN FORMAS PRIMARIAS O EN PLACAS, HOJAS O TIRAS.	18,4	13,7	-25%	3,0%	3,0%
940190 – PARTES DE ASIENTOS	18,5	11,0	-40%	3,0%	2,4%
391710 – TRIPAS ARTIFICIALES DE PROTEINAS ENDURECIDAS O DE PLASTICOS CELULOSICOS	9,1	10,3	14%	1,5%	2,3%
320417 – COLORANTES PIGMENTARIOS Y PREPARACIONES A BASE DE ESTOS COLORANTES	7,2	7,6	5%	1,2%	1,7%
252210 – CAL VIVA	6,3	6,6	5%	1,0%	1,4%
300490 – LOS DEMAS MEDICAMENTOS*	8,2	6,0	-26%	1,3%	1,3%
392010 – DE POLIMEROS DE ETILENO	6,2	4,8	-23%	1,0%	1,1%
392043 – CON UN CONTENIDO DE PLASTIFICANTES SUPERIOR O IGUAL AL 6 % EN PESO	4,6	4,7	3%	0,7%	1,0%
392390 – LOS DEMAS ARTICULOS PARA EL TRANSPORTE O ENVASADO, DE PLÁSTICO*	3,9	4,5	14%	0,6%	1,0%
961900 – COMPRESAS Y TAMPONES HIGIENICOS, PAÑALES PARA BEBÉS Y ARTICULOS SIMILARES*	3,1	3,7	18%	0,5%	0,8%
390690 – LOS DEMAS POLÍMEROS ACRÍLICOS EN FORMAS PRIMARIAS	4,3	3,6	-15%	0,7%	0,8%
392350 – TAPONES, TAPAS, CAPSULAS Y DEMAS DISPOSITIVOS DE CIERRE	2,3	3,5	56%	0,4%	0,8%
380893 – HERBICIDAS, INHIBIDORES DE GERMINACIÓN Y REGULADORES DEL CRECIMIENTO DE LAS PLANTAS	3,8	3,5	-10%	0,6%	0,8%
392049 – LOS DEMÁS PLÁSTICOS Y SUS MANUFACTURAS	3,2	3,0	-5%	0,5%	0,7%
300439 – LOS DEMAS	1,4	2,7	91%	0,2%	0,6%
300230 – VACUNAS PARA LA MEDICINA VETERINARIA	5,4	2,4	-55%	0,9%	0,5%
870431 -- DE PESO TOTAL CON CARGA MAXIMA INFERIOR O IGUAL A 5 T	11,7	2,3	-81%	1,9%	0,5%
481019 – LOS DEMAS PAPEL Y CARTÓN DE LOS TIPOS UTILIZADOS PARA ESCRIBIR, IMPRIMIR U OTROS FINES GRÁFICOS	6,6	2,1	-68%	1,1%	0,5%
320890 – LOS DEMÁS PINTURAS Y BARNICES A BASE DE POLÍMEROS SINTÉTICOS O NATURALES MODIFICADOS	2,3	2,1	-9%	0,4%	0,5%
901839 – LAS DEMÁS JERINGAS, AGUJAS, CATÉTERES, CÁNULAS E INSTRUMENTOS SIMILARES	1,8	2,1	17%	0,3%	0,5%
390799 – LOS DEMÁS POLIÉSTERES*	3,2	2,0	-36%	0,5%	0,4%
340290 – LOS DEMÁS AGENTES DE SUPERFICIE ORGÁNICO	2,4	2,0	-17%	0,4%	0,4%
320649 – LAS DEMÁS MATERIAS COLORANTES Y LAS DEMÁS PREPARACIONES	1,7	1,9	14%	0,3%	0,4%
600110 – TEJIDOS <DE PELO LARGO>	2,3	1,8	-19%	0,4%	0,4%
392069 – DE LOS DEMAS POLIESTERES	0,0	1,8	-	0,0%	0,4%
630140 – MANTAS DE FIBRAS SINTETICAS (EXCEPTO LAS ELECTRICAS)	6,8	1,7	-74%	1,1%	0,4%
870830 – FRENOS Y SERVOFRENOS; SUS PARTES	1,2	1,6	31%	0,2%	0,4%
710310 – EN BRUTO O SIMPLEMENTE ASERRADAS O DESBASTADAS	2,8	1,6	-45%	0,5%	0,3%
300420 – QUE CONTENGAN OTROS ANTIBIOTICOS	1,3	1,5	15%	0,2%	0,3%
321290 – LOS DEMAS PIGMENTOS	1,6	1,4	-16%	0,3%	0,3%
730630 – LOS DEMAS, SOLDADOS, DE SECCION CIRCULAR, DE HIERRO O ACERO SIN ALEAR	2,5	1,4	-45%	0,4%	0,3%
380891 – INSECTICIDAS	6,4	1,3	-79%	1,0%	0,3%
390210 – POLIPROPILENO	1,4	1,3	-6%	0,2%	0,3%
630221 – LAS DEMÁS ROPAS DE CAMA, ESTAMPADAS DE ALGODON	2,3	1,3	-46%	0,4%	0,3%
842833 – LOS DEMAS, DE BANDA O CORREA	1,7	1,2	-28%	0,3%	0,3%
283329 – LOS DEMAS SULFATOS	6,4	1,1	-82%	1,0%	0,2%
Sub total	550	423	-23%	90%	93%
Resto	64	33	-48%	10%	7%
Total	614	456	-26%	100%	100%

Fuente: DEE en base a datos de SmartDATA/CNCE/CIU



Cuadro 7 – Exportaciones por CIU Rev 3

CIU Rev 3 Descripción abreviada	Enero – Setiembre				
	En millones de US\$		Variación	Participación	
	2014	2015	2015/2014	2014	2015
Producción, procesamiento y conservación de carne y productos cárnicos	1.338	1.273	-5%	18,3%	20,7%
Cultivo de cereales y otros cultivos n.c.p.	1.957	1.253	-36%	26,8%	20,4%
Silvicultura, extracción de madera y actividades de servicios conexas	357	479	34%	4,9%	7,8%
Elaboración de productos lácteos	614	451	-27%	8,4%	7,3%
Elaboración de productos de molinería	392	271	-31%	5,4%	4,4%
Curtido y adobo de cueros	243	231	-5%	3,3%	3,8%
Preparación e hilatura de fibras textiles; tejeduría de productos textiles	147	153	4%	2,0%	2,5%
Cría de ganado vacuno y de ovejas, cabras, caballos, asnos, mulas y burdéganos; cría de ganado lechero	147	151	3%	2,0%	2,5%
Fabricación de productos de plástico	179	143	-20%	2,4%	2,3%
Fabricación de productos farmacéuticos, sustancias químicas medicinales y productos botánicos	114	121	6%	1,6%	2,0%
Aserrado y acepilladura de madera	110	103	-6%	1,5%	1,7%
Fabricación de vehículos automotores	160	95	-40%	2,2%	1,6%
Elaboración y conservación de pescado y productos de pescado	121	94	-22%	1,6%	1,5%
Elaboración de bebidas malteadas y de malta	144	91	-37%	2,0%	1,5%
Cultivo de frutas, nueces, plantas cuyas hojas o frutas se utilizan para preparar bebidas, y especias	92	78	-16%	1,3%	1,3%
Fabricación de jabones y detergentes, preparados para limpiar y pulir, perfumes y preparados de tocador	102	76	-25%	1,4%	1,2%
Elaboración de aceites y grasas de origen vegetal y animal	59	73	23%	0,8%	1,2%
Indeterminado	76	70	-8%	1,0%	1,1%
Fabricación de plaguicidas y otros productos químicos de uso agropecuario	51	58	14%	0,7%	1,0%
Fabricación de muebles	85	54	-37%	1,2%	0,9%
Fabricación de productos primarios de metales preciosos y metales no ferrosos	62	50	-19%	0,9%	0,8%
Fabricación de hojas de madera para enchapado; fabricación de tableros contrachapados, tableros laminado	63	50	-21%	0,9%	0,8%
Fabricación de jabones y detergentes, preparados para limpiar y pulir, perfumes y preparados de tocador	62	49	-22%	0,8%	0,8%
Industrias básicas de hierro y acero	47	44	-6%	0,6%	0,7%
Fabricación de sustancias químicas básicas, excepto abonos y compuestos de nitrógeno	47	43	-10%	0,6%	0,7%
Cría de otros animales; elaboración de productos animales n.c.p.	39	39	0%	0,5%	0,6%
Fabricación de otros artículos de papel y cartón	38	39	4%	0,5%	0,6%
Fabricación de otros tipos de equipo eléctrico n.c.p.	34	33	-2%	0,5%	0,5%
Fabricación de plásticos en formas primarias y de caucho sintético	31	33	6%	0,4%	0,5%
Fabricación de partes, piezas y accesorios para vehículos automotores y sus motores	25	27	6%	0,3%	0,4%
Fabricación de equipo médico y quirúrgico y de aparatos ortopédicos	13	25	95%	0,2%	0,4%
Elaboración de productos de tabaco	31	22	-31%	0,4%	0,4%
Elaboración de otros productos alimenticios n.c.p.	15	20	31%	0,2%	0,3%
Fabricación de pinturas, barnices y productos de revestimiento similares, tintas de imprenta y masillas	14	16	13%	0,2%	0,3%
Fabricación de productos de la refinación del petróleo	34	16	-54%	0,5%	0,3%
Fabricación de otros productos químicos n.c.p.	17	16	-6%	0,2%	0,3%
Fabricación de cemento, cal y yeso	10	14	41%	0,1%	0,2%
Fabricación de pasta de madera, papel y cartón	13	14	4%	0,2%	0,2%
Fabricación de papel y cartón ondulado y de envases de papel y cartón	14	12	-13%	0,2%	0,2%
Fabricación de artículos confeccionados de materiales textiles, excepto prendas de vestir	25	11	-54%	0,3%	0,2%
Fabricación de abonos y compuestos de nitrógeno	11	10	-6%	0,1%	0,2%
Explotación de otras minas y canteras n.c.p.	13	10	-21%	0,2%	0,2%
Elaboración de alimentos preparados para animales	10	10	-5%	0,1%	0,2%
Construcción y reparación de buques	9	9	2%	0,1%	0,2%
Sub total	7.148	5.913	-17%	98%	96%
Resto	165	228	38%	2%	4%
Total	7.313	6.141	-16%	100%	100%

Fuente: DEE en base a datos de SmartDATA



Cuadro 8 – Exportaciones por destino

Destino	Enero – Setiembre				
	En millones de US\$		Variación 2015/2014	Participación	
	2014	2015		2014	2015
REPUBLICA POPULAR DE CHINA	1.297	1.159	-11%	17,7%	18,9%
BRASIL	1.229	894	-27%	16,8%	14,6%
Z.F.NUEVA PALMIRA	712	507	-29%	9,7%	8,3%
E.E.U.U.	303	403	33%	4,1%	6,6%
ARGENTINA	306	293	-4%	4,2%	4,8%
Z.F. PUNTA PEREIRA	133	248	87%	1,8%	4,0%
Z.F. FRAY BENTOS – BOTNIA	230	245	7%	3,1%	4,0%
ALEMANIA	249	209	-16%	3,4%	3,4%
MEXICO	195	171	-12%	2,7%	2,8%
HOLANDA (PAISES BAJOS)	149	149	0%	2,0%	2,4%
VENEZUELA	305	109	-64%	4,2%	1,8%
ISRAEL	121	99	-19%	1,7%	1,6%
CANADA	61	98	60%	0,8%	1,6%
TURQUIA	14	93	556%	0,2%	1,5%
PERU	81	90	12%	1,1%	1,5%
CHILE	89	90	1%	1,2%	1,5%
PARAGUAY	97	89	-8%	1,3%	1,5%
IRAK	154	79	-48%	2,1%	1,3%
RUSIA (FEDERACION RUSA)	227	78	-66%	3,1%	1,3%
ITALIA	103	66	-36%	1,4%	1,1%
SUIZA	72	64	-11%	1,0%	1,0%
ARGELIA	52	62	19%	0,7%	1,0%
ESPAÑA	83	58	-30%	1,1%	0,9%
EGIPTO	157	58	-63%	2,1%	0,9%
PORTUGAL	53	50	-5%	0,7%	0,8%
REINO UNIDO	63	49	-23%	0,9%	0,8%
VIETNAM	69	46	-34%	0,9%	0,7%
HONG KONG	51	37	-28%	0,7%	0,6%
TAILANDIA	25	35	41%	0,3%	0,6%
FRANCIA	31	31	-1%	0,4%	0,5%
SUDAFRICA	25	23	-9%	0,3%	0,4%
NIGERIA	16	23	44%	0,2%	0,4%
BOLIVIA	30	23	-25%	0,4%	0,4%
ZONA FRANCA PARQUE DE LAS CIENCIAS SA	20	20	2%	0,3%	0,3%
SIERRA LEONA	17	19	11%	0,2%	0,3%
COLOMBIA	21	18	-15%	0,3%	0,3%
BELGICA, LUXEMBURGO	21	17	-20%	0,3%	0,3%
SINGAPUR	28	17	-41%	0,4%	0,3%
CUBA	16	16	4%	0,2%	0,3%
MALASIA	10	16	62%	0,1%	0,3%
COREA (SUR)	18	16	-12%	0,2%	0,3%
BANGLADESH	14	14	5%	0,2%	0,2%
FILIPINAS	16	13	-17%	0,2%	0,2%
POLONIA	6	12	95%	0,1%	0,2%
MARRUECOS	30	12	-61%	0,4%	0,2%
Sub total	6.997	5.917	-15%	96%	96%
Resto	316	224	-29%	4%	4%
Total	7.313	6.141	-16%	100%	100%

Fuente: DEE en base a datos de SmartDATA



3.2 Importaciones⁵

Cuadro 9 – Principales productos de importación por capítulo

Capítulo S.A. Descripción abreviada	Enero – Setiembre				
	En millones de US\$		Variación	Participación	
	2014	2015	2015/2014	2014	2015
85-MAQUINAS, APARATOS Y MATERIAL ELECTRICO, Y SUS PARTES; APARATOS DE GRABACION	997	1.184	19%	10,8%	15,7%
27-COMBUSTIBLES MINERALES, ACEITES MINERALES Y PRODUCTOS DE SU DESTILACION	2.035	1.017	-50%	22,1%	13,5%
84-REACTORES NUCLEARES, CALDERAS, MAQUINAS, APARATOS Y ARTEFACTOS MECANICOS	989	729	-26%	10,7%	9,7%
87-VEHICULOS AUTOMOVILES, TRACTORES, VELOCIPEDOS Y DEMAS VEHICULOS TERRESTRES	868	691	-20%	9,4%	9,2%
39-PLASTICO Y SUS MANUFACTURAS	399	360	-10%	4,3%	4,8%
38-PRODUCTOS DIVERSOS DE LAS INDUSTRIAS QUIMICAS	260	187	-28%	2,8%	2,5%
30-PRODUCTOS FARMACEUTICOS	177	181	2%	1,9%	2,4%
29-PRODUCTOS QUIMICOS ORGANICOS	186	176	-5%	2,0%	2,3%
31-ABONOS	235	175	-26%	2,5%	2,3%
73-MANUFACTURAS DE FUNDICION, HIERRO O ACERO	138	138	0%	1,5%	1,8%
40-CAUCHO Y SUS MANUFACTURAS	143	124	-13%	1,6%	1,6%
94-MUEBLES; MOBILIARIO MEDICOQUIRURGICO; ARTICULOS DE CAMA Y SIMILARES	137	120	-12%	1,5%	1,6%
90-INSTRUMENTOS Y APARATOS DE OPTICA, FOTOGRAFIA O CINEMATOGRAFIA, DE MEDIDA	116	111	-4%	1,3%	1,5%
48-PAPEL Y CARTON; MANUFACTURAS DE PASTA DE CELULOSA, DE PAPEL O CARTON	124	109	-12%	1,3%	1,5%
72-FUNDICION, HIERRO Y ACERO	127	107	-16%	1,4%	1,4%
23-RESIDUOS Y DESPERDICIOS DE LAS INDUSTRIAS ALIMENTARIAS; ALIMENTOS PREPARADOS	120	106	-12%	1,3%	1,4%
61-PRENDAS Y COMPLEMENTOS (ACCESORIOS), DE VESTIR, DE PUNTO	108	105	-2%	1,2%	1,4%
15-GRASA Y ACEITES ANIMALES O VEGETALES; PRODUCTOS DE SU DESDOBLAMIENTO	88	90	2%	1,0%	1,2%
62-PRENDAS Y COMPLEMENTOS (ACCESORIOS), DE VESTIR, EXCEPTO LOS DE PUNTO	86	85	-2%	0,9%	1,1%
64-CALZADO, POLAINAS Y ARTICULOS ANALOGOS; PARTES DE ESTOS ARTICULOS	93	82	-12%	1,0%	1,1%
10-CEREALES	79	82	4%	0,9%	1,1%
09-CAFE, TE, YERMA MATE Y ESPECIAS.	84	80	-5%	0,9%	1,1%
33-ACEITES ESENCIALES Y RESINOIDES; PREPARACIONES DE PERFUMERIA	77	76	-1%	0,8%	1,0%
21-PREPARACIONES ALIMENTICIAS DIVERSAS	72	70	-4%	0,8%	0,9%
34-JABON, AGENTES DE SUPERFICIE ORGANICOS, PREPARACIONES PARA LAVAR	74	68	-9%	0,8%	0,9%
02-CARNE Y DESPOJOS COMESTIBLES	70	63	-10%	0,8%	0,8%
20-PREPARACIONES DE HORTALIZAS, FRUTAS U OTROS FRUTOS O DEMAS PARTES DE PLANTAS	64	61	-5%	0,7%	0,8%
41-PIELES (EXCEPTO LA PELETERIA) Y CUEROS	83	58	-31%	0,9%	0,8%
17-AZUCARES Y ARTÍCULOS DE CONFITERÍA	68	54	-20%	0,7%	0,7%
19-PREPARACIONES A BASE DE CEREALES, HARINA, ALMIDON, FECULA O LECHE	54	54	1%	0,6%	0,7%
32-EXTRACTOS CURTIENTES O TINTOREOS; TANINOS Y SUS DERIVADOS; PIGMENTOS	56	52	-8%	0,6%	0,7%
22-BEBIDAS, LIQUIDOS ALCOHOLICOS Y VINAGRE	46	50	9%	0,5%	0,7%
76-ALUMINIO Y SUS MANUFACTURAS.	39	40	3%	0,4%	0,5%
96-MANUFACTURAS DIVERSAS.	41	38	-7%	0,4%	0,5%
24-TABACO Y SUCEDANEOS DEL TABACO ELABORADOS.	34	37	12%	0,4%	0,5%
28-PRODUCTOS QUIMICOS INORGANICOS*	44	37	-17%	0,5%	0,5%
44-MADERA, CARBON VEGETAL Y MANUFACTURAS DE MADERA.	38	36	-6%	0,4%	0,5%
69-PRODUCTOS CERAMICOS.	36	36	-1%	0,4%	0,5%
51-LANA Y PELO FINO U ORDINARIO; HILADOS Y TEJIDOS DE CRIN.	35	35	1%	0,4%	0,5%
95-JUEGUETES, JUEGOS Y ARTICULOS PARA RECREO O DEPORTE; SUS PARTES Y ACCESORIOS.	48	35	-27%	0,5%	0,5%
Sub total	8.572	6.940	-19%	93%	92%
Resto	643	590	-8%	7%	8%
Total	9.214	7.530	-18%	100%	100%

Fuente: DEE en base a datos de SmartDATA

⁵ Las importaciones en régimen general incluyen las compras en Admisión Temporal



Cuadro 10 – Principales productos de importación por subpartida

Subpartida S.A. Descripción abreviada	Enero - Setiembre				
	En millones de US\$		Variación	Participación	
	2014	2015	2015/2014	2014	2015
270900 – ACEITES CRUDOS DE PETROLEO O DE MINERAL BITUMINOSO.	1.519	646	-57%	16,5%	8,6%
850231 – LOS DEMÁS GRUPOS ELECTRÓGENOS DE ENERGÍA EOLICA	191	291	52%	2,1%	3,9%
271019 – LOS DEMÁS ACEITES DE PETRÓLEO O DE MINERAL BITUMINOSO	446	286	-36%	4,8%	3,8%
850300 – PARTES IDENTIFICABLES COMO DESTINADAS, EXCLUSIVA O PRINCIPALMENTE, A LAS MAQUINAS DE LAS PARTIDAS 85.01 U 85.02.	36	266	645%	0,4%	3,5%
851712 – TELÉFONOS CELULARES (MÓVILES)* Y LOS DE OTRAS REDES INALÁMBRICAS	189	140	-26%	2,1%	1,9%
870323 – AUTOMÓVILES PARA TURISMO Y DEMÁS VEHÍCULOS DE TRANSPORTE*	152	116	-24%	1,7%	1,5%
870322 – AUTOMÓVILES PARA TURISMO Y DEMÁS VEHÍCULOS DE TRANSPORTE*	101	97	-4%	1,1%	1,3%
300490 – LOS DEMÁS MEDICAMENTOS	72	74	4%	0,8%	1,0%
870431 – LOS DEMÁS VEHÍCULOS PARA TRANSPORTE DE MERCANCÍAS*	88	73	-17%	1,0%	1,0%
090300 – YERBA MATE.	77	72	-6%	0,8%	1,0%
870899 – LAS DEMÁS PARTES Y ACCESORIOS PARA VEHÍCULOS AUTOMÓVILES	135	65	-52%	1,5%	0,9%
390760 – POLI(TEREFALATO DE ETILENO)	84	64	-24%	0,9%	0,8%
380893 – HERBICIDAS, INHIBIDORES DE GERMINACIÓN Y REGULADORES DEL CRECIMIENTO DE LAS PLANTAS	111	61	-45%	1,2%	0,8%
870321 – AUTOMÓVILES PARA TURISMO Y DEMÁS VEHÍCULOS DE TRANSPORTE*	44	56	29%	0,5%	0,8%
847130 – MAQUINAS AUTOMATICAS PARA TRATAMIENTO O PROCESAMIENTO DE DATOS*	62	56	-9%	0,7%	0,7%
020329 – LAS DEMAS, CARNE DE ANIMALES DE LA ESPECIE PORCINA CONGELADA*	57	53	-7%	0,6%	0,7%
410441 – CUEROS EN ESTADO SECO, PLENA FLOR SIN DIVIDIR; DIVIDIDOS CON LA FLOR*	47	50	6%	0,5%	0,7%
310210 – UREA, INCLUSO EN DISOLUCION ACUOSA	65	48	-26%	0,7%	0,6%
852872 – LOS DEMÁS, TELEVISORES EN COLORES	55	45	-18%	0,6%	0,6%
870210 – VEHÍCULOS AUTOMÓVILES CON MOTOR DE EMBOLO (PISTON)*	31	42	37%	0,3%	0,6%
210690 – LAS DEMAS PREPARACIONES ALIMENTICIAS n.c.p.	44	42	-6%	0,5%	0,6%
310540 – DIHIDROGENOORTOFOSFATO DE AMONIO (FOSFATO MONOAMONICO)*	42	40	-3%	0,5%	0,5%
100390 – LAS DEMÁS, CEBADA	20	40	101%	0,2%	0,5%
390110 – POLIETILENO DE DENSIDAD INFERIOR A 0,94	39	33	-15%	0,4%	0,4%
851762 – APARATOS PARA LA RECEPCIÓN, CONVERSIÓN Y TRANSMISIÓN O REGENERACIÓN DE VOZ, IMAGEN U OTROS DATOS*	59	33	-45%	0,6%	0,4%
510111 – LANA ESQUILADA	32	33	3%	0,3%	0,4%
870190 – LOS DEMAS TRACTORES	63	32	-50%	0,7%	0,4%
382490 – LAS DEMÁS PREPARACIONES DE LA INDUSTRIA QUÍMICA n.p.c.	32	32	-1%	0,3%	0,4%
730890 – LAS DEMÁS CONSTRUCCIONES Y SUS PARTES	23	32	40%	0,2%	0,4%
300210 – ANTISUEROS (SUEROS CON ANTICUERPOS)*	26	31	16%	0,3%	0,4%
310530 – HIDROGENOORTOFOSFATO DE DIAMONIO (FOSFATO DIAMONICO)	57	31	-46%	0,6%	0,4%
854140 – DISPOSITIVOS SEMICONDUCTORES FOTOSENSIBLES*	2	30	-	0,0%	0,4%
271121 – GAS NATURAL	11	29	151%	0,1%	0,4%
240110 – TABACO SIN DESVENAR O DESNERNAR	26	28	9%	0,3%	0,4%
340220 – PREPARACIONES ACONDICIONADAS PARA LA VENTA AL POR MENOR	30	28	-8%	0,3%	0,4%
400219 – LOS DEMÁS, CAUCHO ESTIRENO-BUTADIENO (SBR)*	28	26	-6%	0,3%	0,3%
870120 – TRACTORES DE CARRETERA PARA SEMIRREMOLQUES	33	26	-23%	0,4%	0,3%
230910 – ALIMENTOS PARA PERROS O GATOS, ACONDICIONADOS PARA LA VENTA AL POR MENOR	22	25	11%	0,2%	0,3%
870421 – VEHÍCULOS AUTOMÓVILES PARA EL TRANSPORTE DE MERCANCÍAS DE PESO TOTAL CON CARGA MÁX. INFERIOR O IGUAL A 5 T	27	24	-13%	0,3%	0,3%
392690 – LAS DEMÁS MANUFACTURAS DE PLÁSTICO	26	24	-8%	0,3%	0,3%
151590 – LOS DEMAS	13	23	74%	0,1%	0,3%
170199 – LOS DEMÁS, AZÚCAR DE CAÑA O DE REMOLACHA Y SACAROSA QUÍMICAMENTE PURA, EN ESTADO SÓLIDO.	27	23	-12%	0,3%	0,3%
850423 – DE POTENCIA SUPERIOR A 10.000 KVA	25	23	-10%	0,3%	0,3%
840290 – PARTES	2	23	-	0,0%	0,3%
230250 – DE LEGUMINOSAS	12	22	81%	0,1%	0,3%
870423 – VEHÍCULOS AUTOMÓVILES PARA EL TRANSPORTE DE MERCANCÍAS DE PESO TOTAL CON CARGA MÁXIMA SUPERIOR A 20T	32	22	-32%	0,4%	0,3%
401110 – NEUMÁTICOS DE CAUCHO DE LOS TIPOS UTILIZADOS EN AUTOMOVILES DE TURISMO*	27	22	-19%	0,3%	0,3%
293359 – LOS DEMAS COMPUESTOS CUYA ESTRUCTURA CONTENGA UN CICLO PIRIDINA, SIN CONDENSAR	23	22	-5%	0,2%	0,3%
100590 – LOS DEMAS, MAÍZ	36	21	-40%	0,4%	0,3%
Sub total	4.402	3.421	-22%	48%	45%
Resto	4.813	4.108	-15%	52%	55%
Total	9.214	7.530	-18%	100%	100%

Fuente: DEE en base a datos de SmartDATA/CNCE/CIU



Cuadro 11 – Importaciones clasificadas por Uso Económico

Uso Económico	Enero – Setiembre				
	En millones de US\$		Variación 2015/2014	Participación	
	2015	2014		2014	2015
Bienes intermedios	2.666	2.340	-12%	28,9%	31,1%
Bienes de consumo	1.679	1.588	-5%	18,2%	21,1%
Bienes de capital	1.839	1.514	-18%	20,0%	20,1%
Combustibles	2.030	1.010	-50%	22,0%	13,4%
Piezas y accesorios para bienes de capital	693	798	15%	7,5%	10,6%
Vehículos automotores para pasajeros	306	278	-9%	3,3%	3,7%
Resto	2	2	-15%	0,0%	0,0%
Total general	9.214	7.530	-18%	100%	100%

Fuente: DEE en base a datos de SmartDATA/CNCE/CIU

Cuadro 12 – Importaciones clasificadas por CIU Rev.3

CIIU Rev 3 Descripción abreviada	Enero – Setiembre				
	En millones de US\$		Variación 2015/2014	Participación	
	2014	2015		2014	2015
Extracción de petróleo crudo y gas natural	1.531	674	-56%	16,6%	9,0%
Fabricación de motores, generadores y transformadores eléctricos	354	637	80%	3,8%	8,5%
Fabricación de vehículos automotores	565	501	-11%	6,1%	6,7%
Fabricación de productos de la refinación del petróleo	499	333	-33%	5,4%	4,4%
Fabricación de plásticos en formas primarias y de caucho sintético	272	237	-13%	3,0%	3,2%
Fabricación de productos farmacéuticos, sustancias químicas medicinales y productos botánicos	224	226	1%	2,4%	3,0%
Fabricación de transmisores de radio y televisión y de aparatos para telefonía y telegrafía con hilos	295	201	-32%	3,2%	2,7%
Fabricación de sustancias químicas básicas, excepto abonos y compuestos de nitrógeno	216	196	-9%	2,3%	2,6%
Fabricación de abonos y compuestos de nitrógeno	237	176	-26%	2,6%	2,3%
Fabricación de productos de plástico	172	166	-4%	1,9%	2,2%
Cultivo de cereales y otros cultivos n.c.p.	146	144	-1%	1,6%	1,9%
Fabricación de otros productos químicos n.c.p.	158	139	-12%	1,7%	1,8%
Fabricación de prendas de vestir, excepto prendas de piel	141	139	-2%	1,5%	1,8%
Industrias básicas de hierro y acero	155	131	-15%	1,7%	1,7%
Fabricación de jabones y detergentes, preparados para limpiar y pulir, perfumes y preparados de tocador	129	121	-6%	1,4%	1,6%
Fabricación de maquinaria de oficina, contabilidad e informática	136	121	-11%	1,5%	1,6%
Fabricación de otros tipos de maquinaria de uso general	162	118	-27%	1,8%	1,6%
Fabricación de maquinaria agropecuaria y forestal	224	114	-49%	2,4%	1,5%
Fabricación de partes, piezas y accesorios para vehículos automotores y sus motores	191	113	-41%	2,1%	1,5%
Elaboración de aceites y grasas de origen vegetal y animal	120	107	-11%	1,3%	1,4%
Cultivo de frutas, nueces, plantas cuyas hojas o frutas se utilizan para preparar bebidas, y especias	112	105	-6%	1,2%	1,4%
Fabricación de plaguicidas y otros productos químicos de uso agropecuario	162	100	-38%	1,8%	1,3%
Fabricación de otros productos elaborados de metal n.c.p.	86	84	-2%	0,9%	1,1%
Fabricación de calzado	93	82	-12%	1,0%	1,1%
Fabricación de receptores de radio y televisión, aparatos de grabación y reproducción de sonido y vídeo,	94	80	-16%	1,0%	1,1%
Elaboración de otros productos alimenticios n.c.p.	81	79	-3%	0,9%	1,0%
Fabricación de aparatos de uso doméstico n.c.p.	84	77	-8%	0,9%	1,0%
Producción, procesamiento y conservación de carne y productos cárnicos	85	77	-10%	0,9%	1,0%
Fabricación de muebles	82	75	-9%	0,9%	1,0%
Elaboración y conservación de frutas, legumbres y hortalizas	72	69	-4%	0,8%	0,9%
Fabricación de bombas, compresores, grifos y válvulas	65	68	5%	0,7%	0,9%
Fabricación de pasta de madera, papel y cartón	67	68	2%	0,7%	0,9%
Fabricación de tejidos y artículos de punto y ganchillo	73	67	-8%	0,8%	0,9%
Fabricación de aparatos de distribución y control de la energía eléctrica	75	64	-14%	0,8%	0,9%
Fabricación de otros tipos de maquinaria de uso especial	90	63	-30%	1,0%	0,8%
Fabricación de equipo médico y quirúrgico y de aparatos ortopédicos	55	60	8%	0,6%	0,8%
Fabricación de cubiertas y cámaras de caucho; recauchado y renovación de cubiertas de caucho	66	57	-14%	0,7%	0,8%
Curtido y adobo de cueros	81	56	-31%	0,9%	0,7%
Fabricación de productos metálicos para uso estructural	53	55	4%	0,6%	0,7%
Indeterminado	42	50	19%	0,5%	0,7%
Fabricación de maquinaria para la explotación de minas y canteras y para obras de construcción	77	49	-36%	0,8%	0,7%
Sub total	7.621	6.078	-20%	83%	81%
Resto	1.593	1.451	-9%	17%	19%
Total	9.214	7.530	-18%	100%	100%

Fuente: DEE en base a datos de SmartDATA



Cuadro 13 – Importaciones por origen

Pais Origen	Enero – Setiembre				
	En millones de US\$		Variación	Participación	
	2014	2015	2015/2014	2014	2015
REPUBLICA POPULAR DE CHINA	1.602	1.352	-16%	17,4%	18,0%
BRASIL	1.404	1.244	-11%	15,2%	16,5%
ARGENTINA	1.062	983	-7%	11,5%	13,1%
E.E.U.U.	734	582	-21%	8,0%	7,7%
ALEMANIA	321	431	34%	3,5%	5,7%
NIGERIA	454	261	-43%	4,9%	3,5%
INDIA	139	216	55%	1,5%	2,9%
DINAMARCA	108	194	80%	1,2%	2,6%
ESPAÑA	233	177	-24%	2,5%	2,3%
MEXICO	207	177	-15%	2,2%	2,3%
COREA (SUR)	170	166	-3%	1,8%	2,2%
VENEZUELA	392	154	-61%	4,2%	2,0%
ITALIA	140	125	-11%	1,5%	1,7%
ANGOLA	217	101	-53%	2,4%	1,3%
FRANCIA	154	99	-36%	1,7%	1,3%
CHILE	109	96	-12%	1,2%	1,3%
PARAGUAY	115	90	-22%	1,2%	1,2%
RUSIA (FEDERACION RUSA)	50	73	45%	0,5%	1,0%
EMIRATOS ARABES UNIDOS	132	69	-48%	1,4%	0,9%
TAIWAN (FORMOSA)	72	59	-18%	0,8%	0,8%
JAPON	63	57	-8%	0,7%	0,8%
REINO UNIDO	133	53	-60%	1,4%	0,7%
GRECIA	10	48	393%	0,1%	0,6%
TURQUIA	38	40	5%	0,4%	0,5%
CANADA	34	40	19%	0,4%	0,5%
BELGICA, LUXEMBURGO	30	38	28%	0,3%	0,5%
SUECIA	34	37	10%	0,4%	0,5%
VIETNAM	25	36	44%	0,3%	0,5%
INDONESIA	32	34	7%	0,3%	0,5%
HOLANDA (PAISES BAJOS)	238	34	-86%	2,6%	0,5%
TAILANDIA	28	30	9%	0,3%	0,4%
SUIZA	28	27	-3%	0,3%	0,4%
ARABIA SAUDITA	28	24	-15%	0,3%	0,3%
PERU	25	23	-8%	0,3%	0,3%
FINLANDIA	18	21	16%	0,2%	0,3%
MALASIA	26	19	-28%	0,3%	0,3%
HONG KONG	27	17	-37%	0,3%	0,2%
SUDAFRICA	12	16	39%	0,1%	0,2%
QATAR	5	15	222%	0,1%	0,2%
COLOMBIA	15	15	3%	0,2%	0,2%
ECUADOR	18	15	-15%	0,2%	0,2%
Sub total	8.676	7.287	-16%	94%	97%
Resto	538	243	-55%	6%	3%
Total	9.214	7.530	-18%	100%	100%

Fuente: DEE en base a datos de SmartDATA



Cuadro 14 – Principales productos de importación en AT por capítulo

Capítulo S.A. Descripción abreviada	Enero – Setiembre				
	En millones de US\$		Variación	Participación	
	2014	2015	2015/2014	2014	2015
39-PLASTICO Y SUS MANUFACTURAS.	102,0	80,7	-21%	13,7%	12,6%
29-PRODUCTOS QUIMICOS ORGANICOS.	69,0	80,6	17%	9,2%	12,6%
41-PIELES (EXCEPTO LA PELETERIA) Y CUEROS.	79,9	53,5	-33%	10,7%	8,4%
87-VEHICULOS AUTOMOVILES, TRACTORES, VELOCIPEDOS Y DEMAS VEHICULOS TERRESTRES*	93,6	52,7	-44%	12,5%	8,2%
15-GRASA Y ACEITES ANIMALES O VEGETALES*	38,8	50,4	30%	5,2%	7,9%
40-CAUCHO Y SUS MANUFACTURAS.	49,1	40,6	-17%	6,6%	6,3%
10-CEREALES.	18,9	39,3	109%	2,5%	6,2%
51-LANA Y PELO FINO U ORDINARIO; HILADOS Y TEJIDOS DE CRIN.	32,3	32,7	1%	4,3%	5,1%
38-PRODUCTOS DIVERSOS DE LAS INDUSTRIAS QUIMICAS	42,5	28,9	-32%	5,7%	4,5%
72-FUNDICION, HIERRO Y ACERO.	33,8	24,5	-27%	4,5%	3,8%
32-EXTRACTOS CURTIENTES O TINTOREOS*	15,4	13,5	-12%	2,1%	2,1%
85-MAQUINAS, APARATOS Y MATERIAL ELECTRICO, Y SUS PARTES*	9,4	12,6	33%	1,3%	2,0%
24-TABACO Y SUCEDANEOS DEL TABACO ELABORADOS.	11,8	11,7	-1%	1,6%	1,8%
84-REACTORES NUCLEARES, CALDERAS, MAQUINAS*	9,4	10,4	11%	1,3%	1,6%
47-PASTA DE MADERA O DE LAS DEMAS MATERIAS FIBROSAS CELULOSICAS*	7,0	10,0	42%	0,9%	1,6%
28-PRODUCTOS QUIMICOS INORGANICOS; COMPUESTOS INORGANICOS U ORGANICOS DE LOS METALES PRECIOSOS*	13,0	9,6	-27%	1,7%	1,5%
48-PAPEL Y CARTON; MANUFACTURAS DE PASTA DE CELULOSA, DE PAPEL O CARTON.	11,5	9,2	-20%	1,5%	1,4%
54-FILAMENTOS SINTETICOS O ARTIFICIALES.	11,2	8,9	-21%	1,5%	1,4%
03-PESCADOS Y CRUSTACEOS, MOLUSCOS Y DEMAS INVERTEBRADOS ACUATICOS.	17,8	8,1	-54%	2,4%	1,3%
30-PRODUCTOS FARMACEUTICOS.	10,3	7,2	-30%	1,4%	1,1%
34-JABON, AGENTES DE SUPERFICIE ORGANICOS, PREPARACIONES PARA LAVAR*	7,6	6,4	-16%	1,0%	1,0%
04-LECHE Y PRODUCTOS LACTEOS*	11,2	4,8	-57%	1,5%	0,7%
73-MANUFACTURAS DE FUNDICION, HIERRO O ACERO.	5,5	4,7	-14%	0,7%	0,7%
27-COMBUSTIBLES MINERALES, ACEITES MINERALES Y PRODUCTOS DE SU DESTILACION*	5,9	4,6	-22%	0,8%	0,7%
21-PREPARACIONES ALIMENTICIAS DIVERSAS.	3,0	3,8	28%	0,4%	0,6%
90-INSTRUMENTOS Y APARATOS DE OPTICA, FOTOGRAFIA O CINEMATOGRAFIA, DE MEDIDA	2,1	3,4	63%	0,3%	0,5%
25-SAL; AZUFRE; TIERRAS Y PIEDRAS; YESOS, CALES Y CEMENTOS.	3,3	3,1	-4%	0,4%	0,5%
18-CACAO Y SUS PREPARACIONES.	2,6	2,8	8%	0,3%	0,4%
55-FIBRAS SINTETICAS O ARTIFICIALES DISCONTINUAS.	2,7	2,6	-4%	0,4%	0,4%
52-ALGODON.	1,9	2,2	12%	0,3%	0,3%
17-AZUCARES Y ARTÍCULOS DE CONFITERIA	3,6	1,8	-50%	0,5%	0,3%
05-LOS DEMAS PRODUCTOS DE ORIGEN ANIMAL*	2,3	1,8	-22%	0,3%	0,3%
60-TEJIDOS DE PUNTO.	3,6	1,6	-55%	0,5%	0,3%
35-MATERIAS ALBUMINOIDEAS; PRODUCTOS A BASE DE ALMIDON O DE FECULA MODIFICADOS*	1,4	1,5	10%	0,2%	0,2%
63-LOS DEMAS ARTICULOS TEXTILES CONFECCIONADOS; JUEGOS; PRENDERIA Y TRAPOS.	1,8	1,4	-25%	0,2%	0,2%
76-ALUMINIO Y SUS MANUFACTURAS.	2,0	1,2	-38%	0,3%	0,2%
70-VIDRIO Y SUS MANUFACTURAS.	1,1	1,2	9%	0,1%	0,2%
Sub total	738	634	-14%	99%	99%
Resto	9	5	-36%	1%	1%
Total	747	639	-14%	100%	100%

Fuente: DEE en base a datos de SmartDATA



Cuadro 15 – Importaciones en AT por origen

País Origen	Enero – Setiembre				
	En millones de US\$		Variación	Participación	
	2014	2015	2015/2014	2014	2015
REPUBLICA POPULAR DE CHINA	130,2	98,0	-25%	17,4%	15,3%
ARGENTINA	107,5	96,7	-10%	14,4%	15,1%
BRASIL	95,9	69,8	-27%	12,8%	10,9%
DINAMARCA	31,4	47,7	52%	4,2%	7,5%
E.E.U.U.	64,5	45,8	-29%	8,6%	7,2%
INDIA	33,2	41,9	26%	4,4%	6,6%
COREA (SUR)	56,2	32,1	-43%	7,5%	5,0%
TAIWAN (FORMOSA)	38,8	29,7	-24%	5,2%	4,6%
PARAGUAY	19,2	16,1	-16%	2,6%	2,5%
ALEMANIA	17,4	13,6	-22%	2,3%	2,1%
PERU	14,6	12,8	-12%	2,0%	2,0%
JAPON	14,9	12,5	-16%	2,0%	1,9%
INDONESIA	5,3	10,5	98%	0,7%	1,6%
MEXICO	7,9	10,3	31%	1,1%	1,6%
SUDAFRICA	5,0	9,8	94%	0,7%	1,5%
URUGUAY	7,0	9,5	37%	0,9%	1,5%
SUECIA	1,5	8,6	466%	0,2%	1,4%
ESPAÑA	9,3	7,2	-22%	1,2%	1,1%
TAILANDIA	2,2	7,0	222%	0,3%	1,1%
REINO UNIDO	4,6	6,5	42%	0,6%	1,0%
RUSIA (FEDERACION RUSA)	8,1	5,9	-28%	1,1%	0,9%
NUEVA ZELANDA	4,9	5,0	3%	0,7%	0,8%
FILIPINAS	5,7	4,3	-24%	0,8%	0,7%
HOLANDA (PAISES BAJOS)	3,9	4,1	5%	0,5%	0,6%
MALASIA	9,4	3,9	-59%	1,3%	0,6%
CANADA	1,6	3,1	89%	0,2%	0,5%
ITALIA	4,9	3,0	-38%	0,7%	0,5%
RUMANIA	3,6	2,6	-28%	0,5%	0,4%
FRANCIA	15,2	2,3	-85%	2,0%	0,4%
AUSTRALIA	1,3	1,8	44%	0,2%	0,3%
COLOMBIA	0,4	1,8	409%	0,0%	0,3%
SINGAPUR	0,9	1,8	97%	0,1%	0,3%
BELGICA, LUXEMBURGO	0,9	1,6	69%	0,1%	0,2%
REP. CHECA	0,3	1,5	363%	0,0%	0,2%
PAKISTAN	1,2	1,4	16%	0,2%	0,2%
CHILE	2,7	1,0	-63%	0,4%	0,2%
Sub total	732	631	-14%	98%	99%
Resto	15	8	-45%	2%	1%
Total	747	639	-14%	100%	100%

Fuente: DEE en base a datos de SmartDATA