



COMERCIO EXTERIOR DE BIENES DEL URUGUAY

Informe mensual – Octubre 2015

Año 6 – N° 70

9 de noviembre de 2015

Dirección de Estudios Económicos¹

Teléfono: (+598) 2604 04 64 int. 142

Correo: dee@ciu.com.uy / Sitio web: dee

En el año móvil cerrado a octubre de 2015, según las estimaciones realizadas por la Dirección de Estudios Económicos de la CIU, la balanza comercial de bienes presentó un saldo negativo de aproximadamente US\$ 612 millones².

Cuadro 1 – Saldo de la balanza comercial de bienes

(Noviembre 2014 – Octubre 2015, en millones de dólares)

	Millones de US\$		
	Exportaciones	Importaciones	Saldo comercial
DNA	7.963	10.278	-2.315
Zonas Francas y otros ajustes	1.431	-273	1.704
Total	9.394	10.005	-612

Fuente: DEE en base a datos de SmartDATA y estimaciones propias

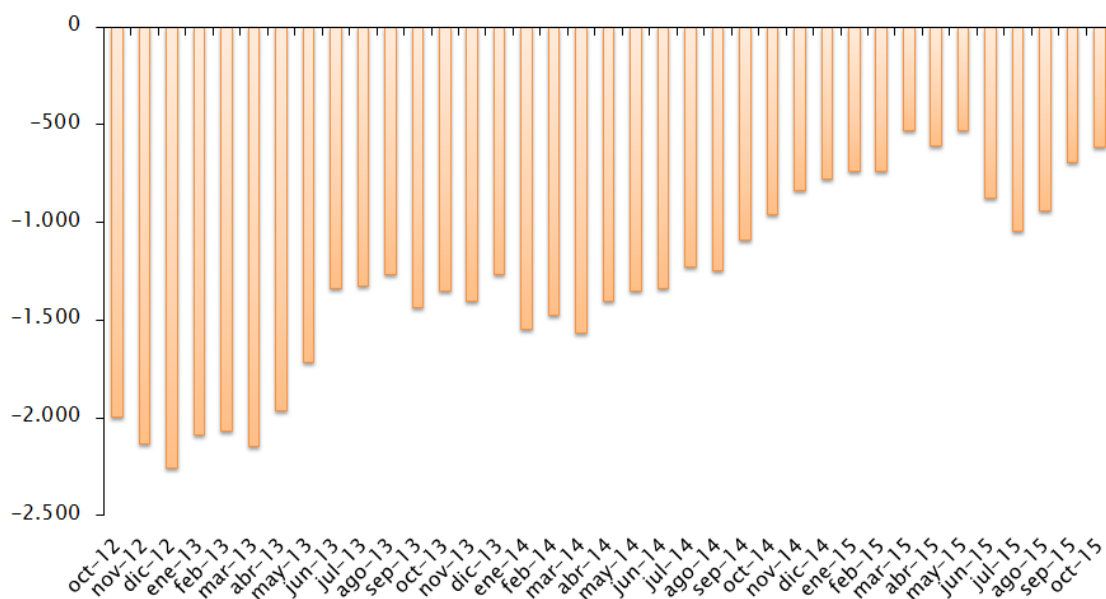
En dicho período, las exportaciones de bienes registradas por la Dirección Nacional de Aduanas (DNA) ascendieron a casi US\$ 8.000 millones. A su vez, si se suman las colocaciones externas de las principales empresas industriales instaladas en zonas francas del Uruguay (una vez descontados los insumos nacionales adquiridos por dichas empresas) y otros ajustes que corresponden, las exportaciones totalizaron unos US\$ 9.400 millones.

¹ **Director:** Cr. Mag. Sebastián Pérez. **Equipo técnico:** Ec. Mag. Valeria Cantera, Ec. Mathías Cardarello, Ec. Valentina Rey. **Secretaría:** Sra. Nuria Juvé.

² En el análisis se incluyeron las operaciones de comercio exterior de las empresas UPM y Pepsi instaladas en zonas francas uruguayas. Además, también se consideró la operativa de comercio exterior de la Zona Franca Parque de las Ciencias y se realizaron estimaciones de la operativa de la Zona Franca Punta Pereira (Montes del Plata).

Gráfico 1 – Evolución del saldo de la balanza comercial de bienes

(Años móviles, en millones de dólares)



Fuente: DEE en base a datos de SmartDATA y estimaciones propias

Por su parte, las importaciones de bienes registradas por la DNA alcanzaron un nivel del entorno de los US\$ 10.300 millones en los últimos doce meses. Asimismo, si se consideran las demás operaciones (zonas francas y otros ajustes), las compras externas rondarían los US\$ 10.000 millones.

1. Exportaciones de bienes³

En octubre de 2015, las solicitudes uruguayas de exportación de bienes ascendieron a US\$ 594 millones, lo que implicó una caída del 16% respecto a igual mes del año anterior. Asimismo, en el acumulado del año, las exportaciones también registraron una disminución del 16% en relación a enero - octubre de 2014, situándose en US\$ 6.693 millones. Medidas en volúmenes físicos, las exportaciones habrían verificado una caída del 7% en igual comparación.

³ Nota metodológica: la información estadística incluida en el documento ha sido extraída de SmartDATA en base a datos de solicitudes de exportación e importación proporcionados por la DNA. La comparación interanual se realiza con información de cada año disponible a los dos días del período que se informa. Para la realización de este informe, salvo indicación expresa en contrario, no se incluye el comercio exterior de bienes de zonas francas, ni las exportaciones e importaciones de energía eléctrica, así como la proveeduría de bienes dentro de puertos y aeropuertos a empresas de transporte. Vale decir que dichos productos son considerados en la Cuenta Corriente de la Balanza de Pagos y han incrementado su importancia en los últimos años.



Cuadro 1.1 – Exportaciones uruguayas de bienes

(En millones de dólares FOB)

Mes	2014	2015	Variación
Enero	545	542	0%
Febrero	569	518	-9%
Marzo	667	658	-1%
Abril	997	894	-10%
Mayo	1.058	809	-24%
Junio	1.068	679	-36%
Julio	1.011	742	-27%
Agosto	688	629	-9%
Setiembre	665	627	-6%
Octubre	705	594	-16%
Total	7.973	6.693	-16%

Fuente: DEE en base a datos de SmartDATA

Cabe resaltar que en el acumulado del año, US\$ 71 millones correspondieron a la venta de los aviones de Pluna, que conceptualmente responden a devolución de importaciones más que a exportaciones genuinas. Al excluir esas colocaciones, la caída de las ventas al exterior asciende al 17%. En el mes de octubre no se realizaron ventas de dichos aviones.

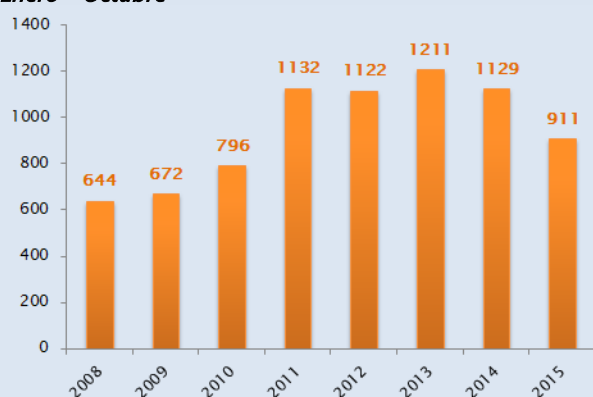
El desempeño negativo de las exportaciones durante el décimo mes del año se explica en parte por un descenso en el monto exportado de los demás quesos (subpartida 040690), la cual registró una caída del 77% en la comparación interanual, con una incidencia negativa de 3 puntos porcentuales en el desempeño exportador de octubre. En este sentido, las exportaciones de los demás quesos hacia a Rusia y Venezuela, sufrieron una disminución del 90% y 83% respectivamente respecto a octubre de 2014. Asimismo, en el periodo enero - octubre de 2015, las colocaciones externas de los demás quesos verificaron una caída del 49% en comparación a igual período de 2014.

¿Cómo afecta la situación brasileña a las exportaciones de bienes industriales?

En enero – octubre de 2015, las exportaciones de bienes industriales (MOA y MOI consideradas conjuntamente) con destino a Brasil ascendieron a US\$ 911 millones, disminuyendo 19% en la comparación interanual. Por su parte, en el décimo mes del año las colocaciones externas de bienes industriales sufrieron una contracción del 40% respecto a octubre de 2014, situándose en US\$ 86 millones.

Exportaciones industriales en US\$ corrientes

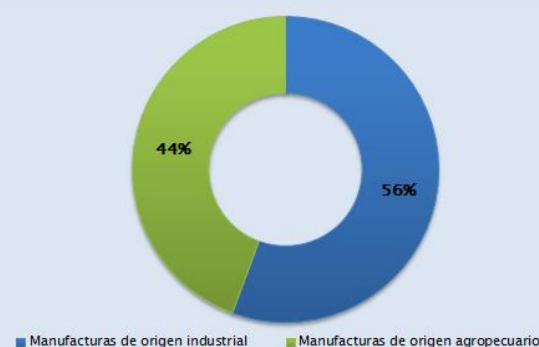
Enero – Octubre



Fuente: DEE en base a SmartDATA

Participación de MOA y MOI en las exportaciones industriales

Enero – Octubre 2015



Fuente: DEE en base a SmartDATA

Dentro de las exportaciones industriales el 56% correspondió a colocaciones de Manufacturas de Origen Industrial (MOI). En los diez primeros meses de 2015, dichas exportaciones totalizaron US\$ 507 millones, disminuyendo 28% respecto a igual período del año anterior.

Producto	Variación ene-oct 2015/2014	Empresas afectadas
	-43%	Chery Socma, Fewin
	-38%	Cristalpet, Leb
	-25%	FCC Uruguay, Marcopol, Montelur

Fuente: DEE en base a SmartDATA

Las disminuciones más significativas se registraron en las ventas de automóviles con motor de cilindrada superior a 1.500 cm³ pero inferior o igual a 3.000 cm³ (subpartida 870323), Bombonas (damajuanas), botellas, frascos (subpartida 392330) y Caucho con adición de negro de humo o de sílice (subpartida 400510).

En cuanto a las exportaciones de Manufacturas de Origen Agropecuario, se registró una disminución del 5% respecto a enero – octubre de 2015, totalizando los US\$ 404 millones. Cabe mencionar que las colocaciones externas de leche en polvo (subpartida 040221) con destino a Brasil, verificaron un incremento del 274% en el acumulado del año. En efecto, al descontar las ventas de dicho producto, las exportaciones de MOA habrían registrado una caída del 21% en igual comparación. La empresa Conaprole incrementó sus colocaciones externas de leche en polvo 320% respecto a enero – octubre 2014.

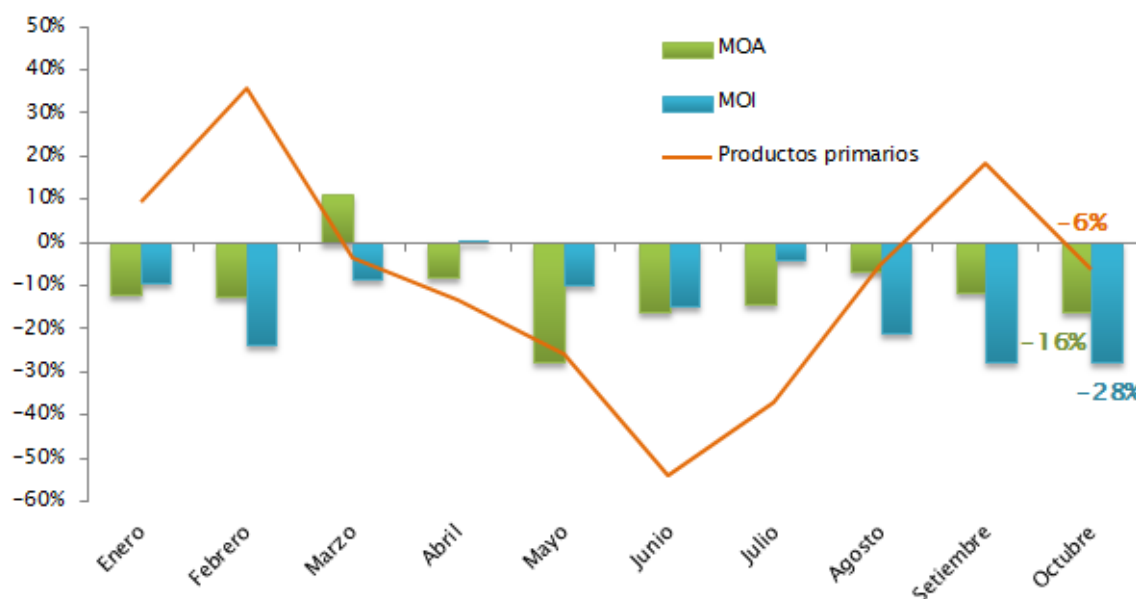
Por otra parte, en el acumulado del año, se registró una caída del 39% en las exportaciones de malta sin tostar (subpartida 110710) con destino a Brasil, incidiendo negativamente en 10 puntos porcentuales. Cervecería y Maltería Paysandú, Maltería Uruguay y Maltería Oriental, sufrieron caídas del 60%, 29% y 2% respectivamente. Asimismo, se verificó una contracción en las colocaciones de carne bovina deshuesada refrigerada (subpartida 020130), carne bovina deshuesada congelada (subpartida 020230) y los demás cortes sin deshuesar (subpartida 020442).



Al analizar las exportaciones presentadas por la categoría de grandes rubros, en octubre de 2015, las colocaciones externas de productos primarios alcanzaron los US\$ 187 millones, disminuyendo 6% respecto a igual mes de 2014.

Gráfico 1.1 – Variación interanual de las exportaciones industriales uruguayas

Octubre 2015/2014 (U\$S corrientes)



Fuente: DEE en base a datos de SmartDATA/CNCE

Por su parte, en lo que refiere a las exportaciones industriales (MOA y MOI conjuntamente), las mismas ascendieron a US\$ 405 millones, disminuyendo 20% en la comparación interanual. Asimismo, en el acumulado del año, las colocaciones externas industriales excluyendo las ventas de Pluna, registraron una caída del 13%.

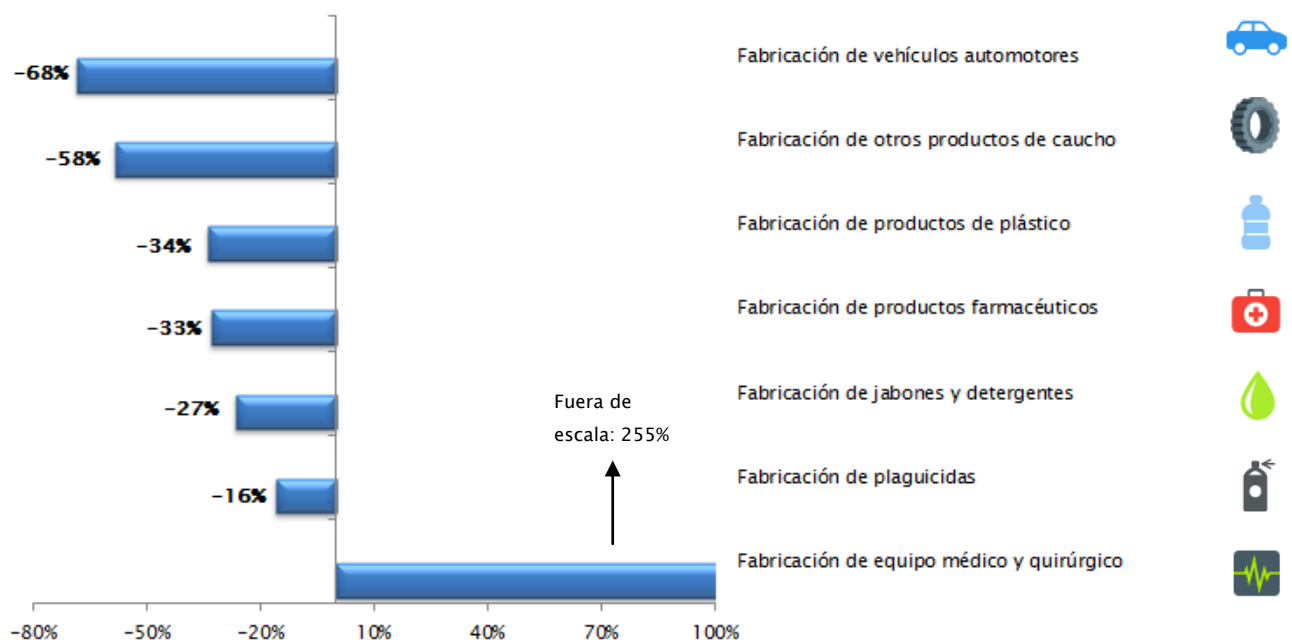
En el décimo mes del año, las exportaciones de Manufacturas de Origen Industrial (MOI), disminuyeron 28% en la comparación interanual, situándose en US\$ 126 millones. Por su parte, en el acumulado del año y excluyendo las ventas externas de los aviones de Pluna, la caída fue del 15%.

Desagregando por sector resulta que las ventas externas de Fabricación de vehículos automotores registró una disminución del 68% respecto a octubre de 2014, seguido por Fabricación de otros productos de caucho (-58%), Fabricación de productos de plástico (-34%), Fabricación de productos farmacéuticos (-33%), Fabricaciones de jabones y detergentes (-27%) y Fabricación de plaguicidas (-18%).

Por otra parte, Fabricación de equipo médico fue de los sectores que mostró mayor dinamismo. Se registró un fuerte incremento en el monto exportado de la subpartida 902190 (Los demás artículos y aparatos de ortopedia) respecto a octubre de 2014, pasando de US\$ 1,2 millones a US\$ 6 millones en el décimo mes de 2015. Se destaca el aumento de las colocaciones externas hacia Estados Unidos por parte de la empresa Centro de Construcción de Cardioestimuladores. Asimismo, el sector Fabricación de equipos médicos acumula un crecimiento del 117% en enero - octubre de 2015 respecto a igual periodo del año anterior.

Gráfico 1.2 - Variación de las principales Manufacturas de Origen Industrial

Octubre 2015/2014 (US\$ corrientes)



Fuente: DEE en base a datos de SmartDATA/CNCE

En la división Fabricación de vehículos automotores se destaca la caída de las exportaciones de la subpartida 870323 (automóviles con motor de cilindrada superior a 1.500 cm³ pero inferior o igual a 3.000 cm³), que registró una variación negativa del 55% respecto a igual mes de 2014, acumulando una caída del 43% en enero - octubre 2015 respecto a igual periodo del año anterior.

Además, se registró una disminución del 49% en las exportaciones de la subpartida 400510 (Caucho con adición de negro de humo o de sílice) dentro del sector Fabricación de otros productos de caucho.



Cristalpet y Leb fueron las empresas más afectadas dentro de la división Fabricación de productos de plástico, en la cual se verificó una caída del 44% en las colocaciones externas de la subpartida 392330 (bombonas, botellas, frascos*). Cabe mencionar que ambas empresas tienen a Brasil como principal destino de sus exportaciones.

Por su parte, dentro de la división Fabricación de productos farmacéuticos, se destaca la disminución de las exportaciones de la subpartida 300490 (los demás medicamentos) con destino a Brasil y Venezuela, con caídas de sus ventas externas del 70% y 37% respectivamente. Por otra parte, en enero - octubre 2015, el sector acumula un crecimiento de apenas 1%.

Asimismo, durante el décimo mes del año, se registró una disminución del 25% en las colocaciones externas de Aniónicos (subpartida 340211) dentro de la rama Fabricación de jabones y detergentes. Oxiteno, empresa que cuenta con Brasil como principal destino de sus exportaciones, sufrió una contracción del 55% en sus ventas en dicho país respecto a octubre de 2014.

Por último, se registró una disminución del 37% en las exportaciones de la subpartida 380892 (Fungicidas) dentro de la rama Fabricación de plaguicidas y otros productos químicos, destacándose la caída del monto exportado por Cheminova.

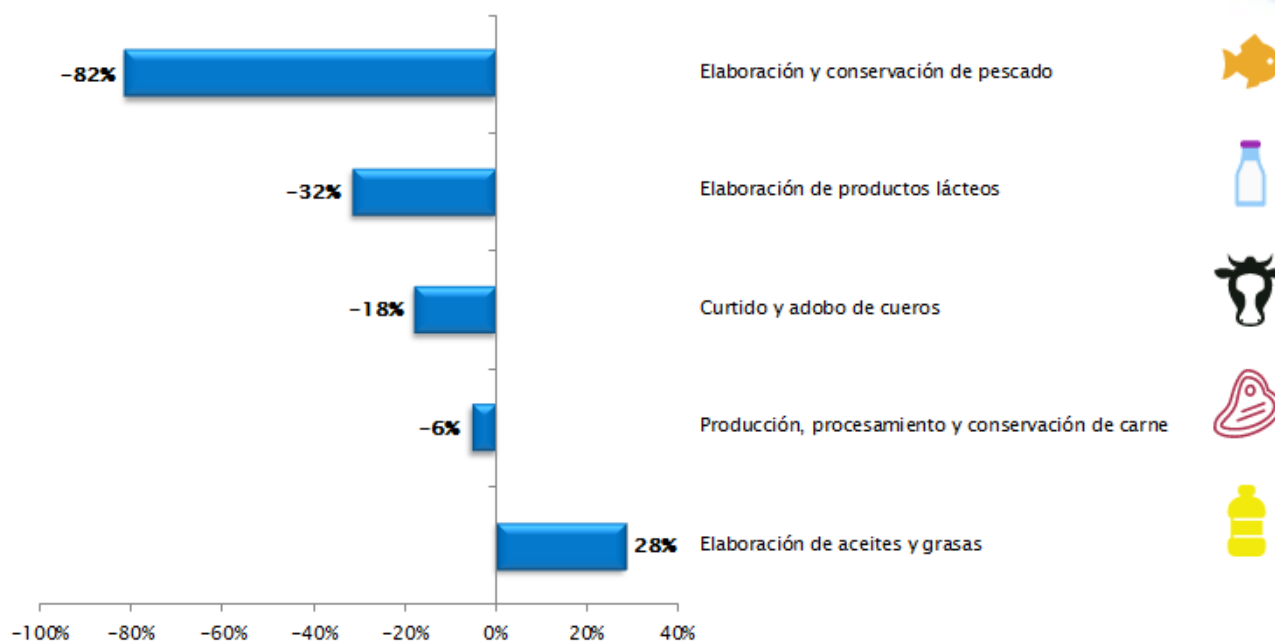
En el caso de las manufacturas de origen agropecuario, en octubre de 2015, las colocaciones externas registraron una variación negativa del 16% respecto a igual mes del año anterior, situándose en U\$S 279 millones. Asimismo, en el periodo enero - octubre de 2015, la caída verificada fue del 12%.

La disminución de las ventas externas de MOA se explicó en gran medida por el descenso del monto exportado por las ramas Elaboración y conservación de pescado (-82%), Elaboración de productos lácteos (-32%), Curtido y adobo de cueros (-18%) y Producción, procesamiento y conservación de carne (-6%).

Por otra parte, Elaboración de aceites y grasas fue el sector que se mostró más dinámico durante el décimo mes del año.

Gráfico 1.3 – Variación de la principales Manufacturas de Origen Agropecuario

Octubre 2015/2014 (US\$ corrientes)



Fuente: DEE en base a datos de SmartDATA/CNCE

La caída en las colocaciones externas de Elaboración y conservación de pescado se explica por el cese de actividades de la empresa Fripur a mediados del mes de agosto. El rubro más afectado fue Merluzas (subpartida 030474), con una caída del monto exportado del 100% respecto a octubre de 2014.

Elaboración de productos lácteos verificó una incidencia negativa de 8 puntos porcentuales en el desempeño de la categoría. En este sentido, se destaca el mal comportamiento de las colocaciones de los demás quesos (subpartida 040690) y manteca (subpartida 040510), con disminuciones del 77% y 51% respectivamente.

Como se mencionara anteriormente, las exportaciones de los demás quesos con destino a Rusia y Venezuela, principales destinos de este producto, sufrieron contracciones del 90% y 83% respecto a octubre 2014. Durante el décimo mes del año, todas las empresas exportadoras de quesos registraron caídas en sus ventas externas.

En cuanto a la manteca, Conaprole registró una disminución del 42% en el monto exportado. Al igual que sucede con los quesos, la disminución más significativa se registró en las colocaciones con destino a Rusia.

Dentro de la división Curtido y adobo de cueros, las colocaciones externas de Cueros sin dividir o divididos con la flor (subpartida 410441) registraron una disminución del 18%. Sin embargo, en enero - octubre 2015, las ventas externas de la mencionada subpartida, acumulan un crecimiento del 10%.

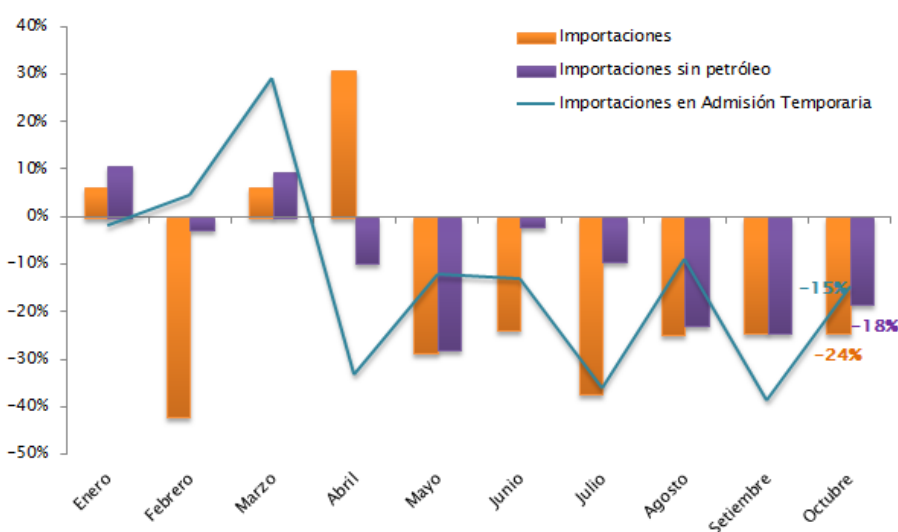
Por último, las colocaciones de carne bovina deshuesada refrigerada (subpartida 020130) y carne bovina deshuesada congelada (subpartida 020230), sufrieron reducciones del 11% y 3% respecto a octubre de 2014. En el acumulado del año, la primera verificó una contracción del 12%, mientras que la carne congelada acumula un crecimiento del 4%.

2. Importaciones

En octubre de 2015, las importaciones de bienes registradas por la DNA verificaron una caída del 24% en la comparación interanual, ubicándose en US\$ 823 millones. Dicho importe incluye US\$ 76 millones que correspondieron a operaciones bajo el régimen de Admisión Temporaria (AT), las cuales registraron una caída del 15% respecto al mismo mes del año anterior.

Asimismo, al descontar las adquisiciones de petróleo, muy volátiles y con problemas estadísticos de registro, la caída de las importaciones en octubre de 2015 habría sido del 18%. Las compras de petróleo registraron una caída del 45% respecto al décimo mes de 2014, incidiendo negativamente en 10 puntos porcentuales en las importaciones de octubre.

Gráfico 2.1 - Variación interanual de las importaciones uruguayas de bienes
Octubre 2015/2014 (US\$ corrientes)



Fuente: DEE en base a datos de SmartDATA/CNCE



En el acumulado del año, las compras ascendieron a US\$ 8.345 millones, disminuyendo 19% respecto a los diez primeros meses de 2014, de los cuales US\$ 716 millones correspondieron a operaciones bajo el régimen de Admisión Temporal, que registraron una caída del 14%. Al descontar las adquisiciones de petróleo, la caída de las importaciones habría sido del 10%.

Cuadro 2.1 – Importaciones uruguayas de bienes

(En millones de dólares CIF)





Mes	2014	2015	Variación
Enero	906	964	6%
Febrero	1.286	746	-42%
Marzo	769	817	6%
Abril	827	1.082	31%
Mayo	904	645	-29%
Junio	1.478	1.127	-24%
Julio	1.247	784	-37%
Agosto	880	663	-25%
Setiembre	917	694	-24%
Octubre	1.088	823	-24%
Total	10.302	8.345	-19%

Fuente: DEE en base a datos de SmartDATA

En lo que refiere a las compras en AT, durante el décimo mes del año, se registró una fuerte disminución de las importaciones de Cereales (-50%), Piel y Cueros (-43%), Plásticos y sus manufacturas (-24%) y Autopartes (-14%).

Por su parte, en enero - octubre de 2015, las importaciones en AT de Cereales acumulan un crecimiento del 46%, mientras que en los restantes tres casos se registraron caídas del 34%, 21% y 42% respectivamente.

Cuadro 2.2 – Variación de las compras bajo el régimen de Admisión Temporal

Variación	Cereales	Pieles y cueros	Plásticos y sus manufacturas	Autopartes
%				
Octubre 2015/2014	-50%	-43%	-24%	-14%
Enero-Octubre 2015/2014	46%	-34%	-21%	-42%

Fuente: DEE en base a datos de SmartDATA

Por otro lado, analizando las adquisiciones externas por la clasificación de Uso Económico, en octubre de 2015 se registró una importante caída en las importaciones de Combustibles (-46%), seguido por Vehículos automotores (-27%), Bienes de capital (-24%), Bienes intermedios (-19%), Bienes de Consumo (-12%) y Piezas y accesorios para bienes de capital, con una caída de sus compras externas del 9% respecto a octubre de 2014.

En enero - octubre de 2015, las compras externas de Piezas y accesorios para bienes de capital acumulan un crecimiento del 13%, debido fundamentalmente al aumento de las compras externas de motores, generadores y transformadores eléctricos. Contrariamente, Combustibles, Vehículos automotores y Bienes de capital verificaron caídas del 50%, 11% y 18%, seguido por Bienes intermedios y Bienes de consumo con caídas del 13% y 6% respectivamente.

Analizando las importaciones según su origen, en el acumulado de 2015, China concentró el 18%, seguido por Brasil, Argentina y Estados Unidos que representaron el 17%, 13% y 8% del total importado respectivamente. Asimismo, cabe destacar la creciente importancia de Alemania como mercado de origen de las importaciones uruguayas, ligado directamente con la compra de aerogeneradores.



Anexo estadístico⁴

3.1 Exportaciones

Cuadro 1 – Principales productos de exportación por capítulo

Capítulo S.A. Descripción abreviada	Enero - Octubre				
	Año en millones de US\$		Variación	Participación	
	2014	2015	2015/2014	2014	2015
02-CARNE Y DESPOJOS COMESTIBLES	1.392	1.310	-6%	17,5%	19,6%
12-SEMILLAS Y FRUTOS OLEAGINOSOS*	1.625	1.135	-30%	20,4%	17,0%
44-MADERA, CARBÓN VEGETAL Y MANUFACTURAS DE MADERA	593	700	18%	7,4%	10,5%
04-LECHE Y PRODUCTOS LÁCTEOS Y MIEL NATURAL*	709	534	-25%	8,9%	8,0%
10-CEREALES.	756	439	-42%	9,5%	6,6%
41-PIELES (EXCEPTO LA PELETERÍA) Y CUEROS	279	258	-7%	3,5%	3,9%
51-LANA Y PELO FINO U ORDINARIO; HILADOS Y TEJIDOS DE CRIN	207	207	0%	2,6%	3,1%
39-PLÁSTICO Y SUS MANUFACTURAS	237	196	-17%	3,0%	2,9%
87-VEHÍCULOS AUTOMÓVILES Y SUS PARTES Y ACCESORIOS*	213	134	-37%	2,7%	2,0%
01-ANIMALES VIVOS.	133	123	-8%	1,7%	1,8%
30-PRODUCTOS FARMACÉUTICOS.	118	120	2%	1,5%	1,8%
15-GRASA Y ACEITES ANIMALES O VEGETALES*	101	115	14%	1,3%	1,7%
11-PRODUCTOS DE LA MOLINERÍA, MALTA*	168	104	-38%	2,1%	1,6%
03-PESCADOS Y CRUSTÁCEOS*	128	98	-24%	1,6%	1,5%
40-CAUCHO Y SUS MANUFACTURAS	122	90	-26%	1,5%	1,3%
08-FRUTAS Y FRUTOS COMESTIBLES*	106	84	-21%	1,3%	1,3%
38-PRODUCTOS DIVERSOS DE LAS INDUSTRIAS QUÍMICAS	73	77	6%	0,9%	1,2%
48-PAPEL Y CARTÓN; MANUFACTURAS DE PASTA DE CELULOSA*	73	71	-3%	0,9%	1,1%
71-PERLAS NATURALES (ORO)*	78	64	-17%	1,0%	1,0%
94-MUEBLES*	102	63	-38%	1,3%	0,9%
85-MÁQUINAS, APARATOS Y MATERIAL ELÉCTRICO*	64	61	-5%	0,8%	0,9%
05-LOS DEMÁS PRODUCTOS DE ORIGEN ANIMAL*	63	58	-8%	0,8%	0,9%
73-MANUFACTURAS DE FUNDICIÓN, HIERRO O ACERO	57	52	-8%	0,7%	0,8%
34-JABÓN, AGENTES DE SUPERFICIE ORGÁNICOS*	67	52	-22%	0,8%	0,8%
32-EXTRACTOS CURTIENTES O TINTÓREOS*	40	41	1%	0,5%	0,6%
24-TABACO Y SUCEDÁNEOS DEL TABACO ELABORADOS	50	37	-26%	0,6%	0,6%
16-PREPARACIONES DE CARNE, PESCADO O DE CRUSTÁCEOS*	36	37	4%	0,4%	0,6%
23-RESIDUOS Y DESPERDICIOS DE LAS INDUSTRIAS ALIMENTARIAS*	33	34	3%	0,4%	0,5%
90-INSTRUMENTOS Y APARATOS DE OPTICA, FOTOGRAFIA*	16	34	106%	0,2%	0,5%
84-MÁQUINAS, APARATOS, ARTEFACTOS MECÁNICOS Y SUS PARTES*	20	24	20%	0,3%	0,4%
35-MATERIAS ALBUMINOIDEAS*	35	23	-33%	0,4%	0,3%
25-SAL; AZUFRE; TIERRAS Y PIEDRAS; YESOS, CALES Y CEMENTOS.	13	19	43%	0,2%	0,3%
29-PRODUCTOS QUÍMICOS ORGÁNICOS	18	19	6%	0,2%	0,3%
27-COMBUSTIBLES MINERALES, ACEITES MINERALES Y PRODUCTOS DE SU DESTILACION	35	18	-49%	0,4%	0,3%
28-PRODUCTOS QUÍMICOS INORGÁNICOS*	21	16	-23%	0,3%	0,2%
22-BEBIDAS, LIQUIDOS ALCOHOLICOS Y VINAGRE.	12	16	33%	0,2%	0,2%
19-PREPARACIONES A BASE DE CEREALES, HARINA, ALMIDÓN, FÉCULA O LECHE*	14	15	11%	0,2%	0,2%
21-PREPARACIONES ALIMENTICIAS DIVERSAS	15	15	-3%	0,2%	0,2%
43-PELETERIA Y CONFECCIONES DE PELETERIA*FICTICIA O ARTIFICIAL.	12	11	-6%	0,1%	0,2%
31-ABONOS.	12	10	-9%	0,1%	0,2%
89-BARCOS Y DEMAS ARTEFACTOS FLOTANTES.	12	10	-15%	0,1%	0,1%
63-LOS DEMAS ARTICULOS TEXTILES CONFECCIONADOS*	20	9	-57%	0,3%	0,1%
18-CACAO Y SUS PREPARACIONES.	8	8	2%	0,1%	0,1%
96-MANUFACTURAS DIVERSAS.	8	8	-2%	0,1%	0,1%
Sub total	7.885	6.545	-17%	99%	98%
Resto	88	148	68%	1%	2%
Total	7.973	6.693	-16%	100%	100%

Fuente: DEE en base a datos de SmartDATA

⁴ A partir del informe correspondiente a julio de 2011, las clasificaciones que utilizan la Matriz de Correspondencias de Comercio Internacional de la Comisión Nacional de Comercio Exterior de Argentina, cuentan con la actualización de la 4ª Enmienda del Sistema Armonizado de Designación y Codificación de Mercancías, y de la 5ª enmienda a partir de enero de 2012, realizada por la Dirección de Estudios Económicos de la CIU.



Cuadro 2 – Principales productos de exportación por subpartida

Subpartida Descripción abreviada	Enero – Octubre				
	En millones de US\$		Variación	Participación	
	2014	2015	2015/2014	2014	2015
120190 – LAS DEMÁS HABAS DE SOJA	1.616	1.120	-31%	20,3%	16,7%
020230 – CARNE BOVINA DESHUESADA CONGELADA	794	825	4%	10,0%	12,3%
440399 – MADERA LAS DEMÁS	395	534	35%	5,0%	8,0%
020130 – CARNE BOVINA DESHUESADA REFRIGERADA	332	291	-12%	4,2%	4,4%
100630 – ARROZ SEMIBLANQUEADO O BLANQUEADO	352	258	-27%	4,4%	3,9%
040221 – LECHE EN POLVO SIN ADICIÓN DE AZÚCAR NI OTRO EDULCORANTE	257	234	-9%	3,2%	3,5%
410441 – CUEROS SIN DIVIDIR; DIVIDIDOS CON LA FLOR	112	123	10%	1,4%	1,8%
510529 – LAS DEMÁS LANAS	112	113	1%	1,4%	1,7%
010229 – LOS DEMÁS ANIMALES VIVOS DE LA ESPECIE BOVINA	112	112	1%	1,4%	1,7%
100199 – LOS DEMÁS, TRIGO Y MORCAJO	300	106	-65%	3,8%	1,6%
110710 – MALTA SIN TOSTAR	153	100	-35%	1,9%	1,5%
040690 – LOS DEMÁS QUESOS	164	84	-49%	2,1%	1,3%
392330 – PREFORMAS PET	128	82	-36%	1,6%	1,2%
151790 – LAS DEMÁS, MARGARINA	64	77	21%	0,8%	1,1%
400510 – CAUCHO	80	65	-19%	1,0%	1,0%
040210 – LECHE EN POLVO CON UN CONTENIDO DE MATERIAS GRASAS INFERIOR O IGUAL AL 1,5% EN PESO*	78	62	-20%	1,0%	0,9%
020220 – LOS DEMÁS CORTES (TROZOS) SIN DESHUESAR DE CARNES DE ANIMALES DE LA ESPECIE BOVINA	58	57	-3%	0,7%	0,8%
940190 – PARTES DE ASIENTOS*	92	56	-39%	1,1%	0,8%
300490 – LOS DEMÁS MEDICAMENTOS	53	55	4%	0,7%	0,8%
030389 – LOS DEMÁS PESCADOS, EXCEPTO LOS HÍGADOS, HUEVAS Y LECHAS	68	54	-21%	0,9%	0,8%
410792 – CUEROS Y PIELES DIVIDIDOS CON LA FLOR	55	52	-5%	0,7%	0,8%
380892 – FUNGICIDAS	44	51	16%	0,6%	0,8%
040510 – MANTECA	89	50	-44%	1,1%	0,7%
710812 – ORO Y PLATA	59	49	-18%	0,7%	0,7%
440122 – DISTINTA DE LA DE CONIFERAS	54	49	-10%	0,7%	0,7%
050400 – TRIPAS, VEJIGAS*	54	48	-11%	0,7%	0,7%
020629 – LOS DEMÁS, DESPOJOS COMESTIBLES DE LA ESPECIE BOVINA*	51	47	-9%	0,6%	0,7%
730640 – LOS DEMÁS TUBOS Y PERFILES HUECOS SOLDADOS, DE SECCIÓN CIRCULAR, DE ACERO INOXIDABLE	47	45	-4%	0,6%	0,7%
340211 – ANIÓNICOS	58	44	-24%	0,7%	0,7%
510111 – LANA ESQUILADA	45	43	-6%	0,6%	0,6%
870323 – DE CILINDRADA SUPERIOR A 1.500 CM² PERO INFERIOR O IGUAL A 3.000 CM²	75	42	-43%	0,9%	0,6%
040900 – MIEL NATURAL.	38	38	1%	0,5%	0,6%
441239 – LAS DEMÁS, MADERA CONTRACHAPADA, MADERA CHAPADA Y MADERA ESTRATIFICADA	40	37	-7%	0,5%	0,6%
410712 – CUEROS Y PIELES ENTEROS DIVIDIDOS CON LA FLOR	50	37	-27%	0,6%	0,6%
440799 – LAS DEMÁS, MADERA ASERRADA O DESBASTADA LONGITUDINALMENTE*	44	36	-18%	0,6%	0,5%
080520 – MANDARINAS (INCLUIDAS LAS TANGERINAS Y SATSUMAS)	39	35	-11%	0,5%	0,5%
160250 – LAS DEMÁS PREPARACIONES Y CONSERVAS DE CARNE DE LA ESPECIE BOVINA*	27	34	24%	0,3%	0,5%
854430 – JUEGOS DE CABLES PARA BUJÍAS DE ENCENDIDO*	36	33	-7%	0,4%	0,5%
870421 – VEHÍCULOS AUTOMÓVILES PARA EL TRANSPORTE DE MERCANCIAS CON CARGA MÁX. INFERIOR O IGUAL A 5 T	54	32	-40%	0,7%	0,5%
100640 – ARROZ PARTIDO	29	29	0%	0,4%	0,4%
150210 – SEBO	25	28	14%	0,3%	0,4%
481019 – LOS DEMÁS, PAPEL Y CARTÓN DE LOS TIPOS UTILIZADOS PARA ESCRIBIR	22	28	23%	0,3%	0,4%
410419 – LOS DEMÁS CUEROS Y PIELES CURTIDOS "CRUST" EN ESTADO HUMEDO	35	26	-25%	0,4%	0,4%
510121 – LANA ESQUILADA	25	26	5%	0,3%	0,4%
020442 – LOS DEMÁS CORTES (TROZOS) SIN DESHUESAR, DE CARNE OVINA CONGELADA	42	26	-39%	0,5%	0,4%
870895 – BOLSAS INFLABLES DE SEGURIDAD CON SISTEMA DE INFLADO (AIRBAG); SUS PARTES	22	24	8%	0,3%	0,4%
080510 – NARANJAS	33	24	-27%	0,4%	0,4%
902190 – LOS DEMÁS	7	24	256%	0,1%	0,4%
440710 – MADERA ASERRADA O DESBASTADA LONGITUDINALMENTE, CORTADA O DESEMBOLADA*	21	22	4%	0,3%	0,3%
390690 – LOS DEMÁS POLÍMEROS ACRÍLICOS EN FORMAS PRIMARIAS	20	21	10%	0,2%	0,3%
020500 – CARNE DE ANIMALES DE LAS ESPECIES CABALLAR, ASNAL O MULAR, FRESCA, REFRIGERADA O CONGELADA	20	20	-2%	0,3%	0,3%
100620 – ARROZ DESCASCARILLADO (ARROZ CARGO O ARROZ PARDO)	36	20	-45%	0,5%	0,3%
230110 – HARINA, POLVO Y <PELLETS>, DE CARNE O DESPOJOS; CHICHARRONES	17	18	4%	0,2%	0,3%
271019 – LOS DEMÁS	15	18	16%	0,2%	0,3%
240220 – CIGARRILLOS QUE CONTENGAN TABACO	25	17	-30%	0,3%	0,3%
100610 – ARROZ CON CASCARA (ARROZ <PADDY>)	15	17	13%	0,2%	0,3%
040410 – LACTOSUERO, AUNQUE ESTE MODIFICADO, INCLUSO CONCENTRADO*	24	17	-28%	0,3%	0,3%
Sub total	6.713	5.616	-16%	84%	84%
Resto	1.259	1.077	-14%	16%	16%
Total	7.973	6.693	-16%	100%	100%

Fuente: DEE en base a datos de SmartDATA



Cuadro 3 – Exportaciones por Grandes Rubros

Grandes Rubros	Enero – Octubre				
	En millones de US\$		Variación	Participación	
	2014	2015	2015/2014	2014	2015
MOA	3.190	2.811	-12%	40,0%	42,0%
Productos Primarios	3.290	2.556	-22%	41,3%	38,2%
MOI*	1.458	1.308	-10%	18,3%	19,5%
Combustibles y energía	35	18	-49%	0,4%	0,3%
Total general	7.973	6.693	-16%	100%	100%

*Incluye US\$ 71 millones correspondientes a la venta de los aviones de Pluna.

Fuente: DEE en base a datos de SmartDATA/CNCE/CIU

Cuadro 4 – Exportaciones por Contenido Tecnológico

Contenido Tecnológico	Enero – Octubre				
	En millones de US\$		Variación	Participación	
	2014	2015	2015/2014	2014	2015
Productos primarios	4.866	3.865	-21%	61,0%	57,8%
Manufacturas basadas en recursos naturales / Agricultura y forestación	1.316	1.213	-8%	16,5%	18,1%
Manufacturas de contenido tecnológico bajo / Textiles y vestimenta	455	411	-10%	5,7%	6,1%
Manufacturas de contenido tecnológico medio / Industrias procesadoras	303	295	-3%	3,8%	4,4%
Manufacturas de contenido tecnológico bajo /Otros	318	242	-24%	4,0%	3,6%
Manufacturas de contenido tecnológico alto / Otros*	130	208	59%	1,6%	3,1%
Manufacturas basadas en recursos naturales / Otros	169	150	-11%	2,1%	2,2%
Manufacturas de contenido tecnológico medio / Productos mecánicos	212	132	-38%	2,7%	2,0%
Manufacturas de contenido tecnológico medio / Industrias de ingeniería	88	84	-5%	1,1%	1,3%
Otras transacciones	99	73	-26%	1,2%	1,1%
Manufacturas de contenido tecnológico alto / Productos eléctricos y electrónicos	17	20	17%	0,2%	0,3%
Total general	7.973	6.693	-16%	100%	100%

*Incluye US\$ 71 millones correspondientes a la venta de los aviones de Pluna.

Fuente: DEE en base a datos de SmartDATA/CNCE/CIU



Cuadro 5 – Exportaciones hacia Argentina por Manufacturas de Origen Industrial
(Clasificadas a 6 dígitos del Sistema Armonizado)

Sistema Armonizado Descripción abreviada	Enero – Octubre				
	En millones de US\$		Variación	Participación	
	2014	2015	2015/2014	2014	2015
854430 – JUEGOS DE CABLES PARA BUJIAS DE ENCENDIDO UTILIZADOS EN LOS MEDIOS DE TRANSPORTE*	35,5	33,1	-7%	12,2%	12,4%
481019 – LOS DEMAS PAPEL Y CARTÓN DE LOS TIPOS UTILIZADOS PARA ESCRIBIR, IMPRIMIR U OTROS FINES GRÁFICOS	15,1	25,1	67%	5,2%	9,4%
940190 – PARTES DE ASIENTOS	22,7	19,1	-16%	7,8%	7,1%
340211 – ANIONICOS	16,3	16,1	-1%	5,6%	6,0%
390690 – LOS DEMAS POLÍMEROS ACRÍLICOS EN FORMAS PRIMARIAS	12,3	15,4	25%	4,2%	5,8%
400510 – CAUCHO CON ADICION DE NEGRO DE HUMO O DE SILICE	12,9	13,9	8%	4,4%	5,2%
300660 – PREPARACIONES QUIMICAS ANTICONCEPTIVAS A BASE DE HORMONAS*	9,6	9,8	2%	3,3%	3,7%
730640 – LOS DEMAS, SOLDADOS, DE SECCION CIRCULAR, DE ACERO INOXIDABLE	9,4	8,6	-9%	3,2%	3,2%
392010 – DE POLIMEROS DE ETILENO	6,0	8,0	33%	2,1%	3,0%
870120 – TRACTORES DE CARRETERA PARA SEMIRREMOLQUES	22,0	8,0	-64%	7,6%	3,0%
481013 – PAPEL Y CARTÓN DE LOS TIPOS UTILIZADOS PARA ESCRIBIR, IMPRIMIR U OTROS FINES GRÁFICOS EN BOBINAS (ROLLOS)	7,2	7,4	3%	2,5%	2,8%
480300 – PAPEL DEL TIPO UTILIZADO PARA PAPEL HIGIENICO, TOALLITAS DE DESMAQUILLAR*	3,5	4,5	30%	1,2%	1,7%
480255 – LOS DEMAS PAPELES O CARTONES DE PESO SUPERIOR O IGUAL A 40 G/M² PERO INFERIOR O IGUAL A 150 G/M², EN BOBINAS (ROLLOS)	3,9	3,8	-4%	1,3%	1,4%
392330 – BOMBONAS (DAMAJUANAS), BOTELLAS, FRASCOS Y ARTICULOS SIMILARES	2,6	3,6	39%	0,9%	1,3%
320417 – COLORANTES PIGMENTARIOS Y PREPARACIONES A BASE DE ESTOS COLORANTES	4,0	3,1	-22%	1,4%	1,2%
481810 – PAPEL HIGIENICO	3,5	2,9	-17%	1,2%	1,1%
320890 – LOS DEMAS PINTURAS Y BARNICES A BASE DE POLÍMEROS SINTÉTICOS O NATURALES MODIFICADOS	1,4	2,8	103%	0,5%	1,1%
940490 – LOS DEMAS SOMMIERS, ARTÍCULOS DE CAMA Y ARTÍCULOS SIMILARES*	2,3	2,7	17%	0,8%	1,0%
870830 – FRENOS Y SERVOFRENOS; SUS PARTES	3,0	2,7	-10%	1,0%	1,0%
252329 – LOS DEMAS	0,1	2,6	-	0,1%	1,0%
293719 – LAS DEMAS HORMONAS	1,4	2,6	80%	0,5%	1,0%
293719 – LAS DEMAS HORMONAS	2,2	2,6	16%	0,8%	1,0%
870422 – VEHÍCULOS AUTOMÓVILES PARA EL TRANSPORTE DE MERCANCIA CON CARGA MAXIMA SUPERIOR A 5 T PERO INFERIOR O IGUAL A 20 T	8,0	2,6	-68%	2,8%	1,0%
701090 – LAS DEMAS BOMBONAS	1,8	2,5	33%	0,6%	0,9%
390521 – EN DISPERSION ACUOSA	2,4	2,4	-2%	0,8%	0,9%
681381 – GUARNICIONES PARA FRENOS	2,9	2,2	-23%	1,0%	0,8%
470710 – PAPEL O CARTON KRAFT CRUDO O PAPEL O CARTON CORRUGADO	2,2	2,1	-4%	0,7%	0,8%
380892 – FUNGICIDAS	1,2	1,9	63%	0,4%	0,7%
392390 – LOS DEMAS ARTÍCULOS PARA EL TRANSPORTE O ENVASADO, DE PLÁSTICO*	1,8	1,8	2%	0,6%	0,7%
480257 – LOS DEMAS, DE PESO SUPERIOR O IGUAL A 40 G/M² PERO INFERIOR O IGUAL A 150 G/M²	1,5	1,8	21%	0,5%	0,7%
392310 – CAJAS, CAJONES, JAULAS Y ARTICULOS SIMILARES	0,3	1,8	471%	0,1%	0,7%
482390 – LOS DEMAS PAPELES, CARTONES, CELULOSA*	3,2	1,7	-46%	1,1%	0,6%
901839 – LAS DEMAS JERINGAS, AGUJAS, CATÉTERES, CÁNULAS E INSTRUMENTOS SIMILARES	1,6	1,6	-2%	0,6%	0,6%
842890 – LAS DEMAS MÁQUINAS Y APARATOS	0,1	1,4	-	0,0%	0,5%
300490 – LOS DEMAS MEDICAMENTOS*	1,5	1,4	-7%	0,5%	0,5%
390421 – SIN PLASTIFICAR	1,6	1,3	-18%	0,6%	0,5%
320649 – LAS DEMAS MATERIAS COLORANTES Y LAS DEMAS PREPARACIONES	1,4	1,3	-8%	0,5%	0,5%
630140 – MANTAS DE FIBRAS SINTETICAS (EXCEPTO LAS ELECTRICAS)	1,8	1,2	-33%	0,6%	0,4%
392690 – LAS DEMAS MANUFACTURAS DE PLÁSTICO	0,6	1,2	84%	0,2%	0,4%
380891 – INSECTICIDAS	0,6	1,2	108%	0,2%	0,4%
283325 – SULFATOS; ALUMBRES; PEROXOSULFATOS (PERSULFATOS) DE COBRE	0,9	1,1	31%	0,3%	0,4%
391390 – LOS DEMAS POLÍMEROS NATURALES	0,3	1,1	270%	0,1%	0,4%
481820 – PAÑUELOS, TOALLITAS DE DESMAQUILLAR Y TOALLAS	5,9	1,0	-83%	2,0%	0,4%
Sub total	239	233	-2%	82%	87%
Resto	52	35	-34%	18%	13%
Total	291	268	-8%	100%	100%

Fuente: DEE en base a datos de SmartDATA/CNCE/CIU



Cuadro 6 – Exportaciones hacia Brasil por Manufacturas de Origen Industrial
(Clasificadas a 6 dígitos del Sistema Armonizado)

Sistema Armonizado Descripción abreviada	Enero – Octubre				
	En millones de US\$		Variación	Participación	
	2014	2015	2015/2014	2014	2015
392330 – BOMBONAS (DAMAJUANAS), BOTELLAS, FRASCOS Y ARTICULOS SIMILARES	121,6	75,8	-38%	17,3%	15,0%
400510 – CAUCHO CON ADICION DE NEGRO DE HUMO O DE SILICE	64,4	48,2	-25%	9,2%	9,5%
380892 – FUNGICIDAS	34,3	40,5	18%	4,9%	8,0%
870323 – DE CILINDRADA SUPERIOR A 1.500 CM² PERO INFERIOR O IGUAL A 3.000 CM²	63,8	36,5	-43%	9,1%	7,2%
730640 – LOS DEMAS, SOLDADOS, DE SECCION CIRCULAR, DE ACERO INOXIDABLE	36,6	34,8	-5%	5,2%	6,9%
870421 – DE PESO TOTAL CON CARGA MAXIMA INFERIOR O IGUAL A 5 T	53,5	32,3	-40%	7,6%	6,4%
870895 – BOLSAS INFLABLES DE SEGURIDAD CON SISTEMA DE INFLADO (AIRBAG)*	22,2	23,9	8%	3,2%	4,7%
340211 – ANIONICOS	34,5	21,6	-37%	4,9%	4,3%
400599 – LOS DEMAS, CAUCHO MEZCLADO SIN VULCANIZAR, EN FORMAS PRIMARIAS O EN PLACAS, HOJAS O TIRAS.	21,0	14,6	-31%	3,0%	2,9%
870322 – DE CILINDRADA SUPERIOR A 1.000 CM² PERO INFERIOR O IGUAL A 1.500 CM²	6,2	14,3	129%	0,9%	2,8%
940190 – PARTES DE ASIENTOS	20,2	11,8	-42%	2,9%	2,3%
391710 – TRIPAS ARTIFICIALES DE PROTEINAS ENDURECIDAS O DE PLASTICOS CELULOSICOS	10,2	11,7	15%	1,4%	2,3%
320417 – COLORANTES PIGMENTARIOS Y PREPARACIONES A BASE DE ESTOS COLORANTES	8,0	8,4	5%	1,1%	1,7%
252210 – CAL VIVA	7,0	7,9	13%	1,0%	1,6%
300490 – LOS DEMAS MEDICAMENTOS*	10,0	6,6	-34%	1,4%	1,3%
392043 – CON UN CONTENIDO DE PLASTIFICANTES SUPERIOR O IGUAL AL 6 % EN PESO	5,3	5,3	-1%	0,8%	1,0%
392010 – DE POLIMEROS DE ETILENO	7,1	5,0	-29%	1,0%	1,0%
392390 – LOS DEMAS ARTICULOS PARA EL TRANSPORTE O ENVASADO, DE PLÁSTICO*	4,8	5,0	3%	0,7%	1,0%
380899 – LOS DEMÁS INSECTICIDAS	0,1	4,2	-	0,0%	0,8%
390690 – LOS DEMAS POLIMEROS ACRÍLICOS EN FORMAS PRIMARIAS	5,2	4,1	-21%	0,7%	0,8%
961900 – COMPRESAS Y TAMPONES HIGIÉNICOS, PAÑALES PARA BEBÉS Y ARTICULOS SIMILARES*	3,2	4,0	26%	0,5%	0,8%
380893 – HERBICIDAS, INHIBIDORES DE GERMINACIÓN Y REGULADORES DEL CRECIMIENTO DE LAS PLANTAS	4,8	4,0	-16%	0,7%	0,8%
392350 – TAPONES, TAPAS, CAPSULAS Y DEMAS DISPOSITIVOS DE CIERRE	2,5	3,6	45%	0,4%	0,7%
392049 – LOS DEMÁS PLÁSTICOS Y SUS MANUFACTURAS	3,6	3,3	-8%	0,5%	0,7%
870431 – DE PESO TOTAL CON CARGA MAXIMA INFERIOR O IGUAL A 5 T	11,7	2,9	-75%	1,7%	0,6%
300230 – VACUNAS PARA LA MEDICINA VETERINARIA	6,2	2,8	-56%	0,9%	0,5%
300439 – LOS DEMAS	1,4	2,7	91%	0,2%	0,5%
380891 – INSECTICIDAS	9,3	2,6	-72%	1,3%	0,5%
901839 – LAS DEMÁS JERINGAS, AGUJAS, CATÉTERES, CÁNULAS E INSTRUMENTOS SIMILARES	2,3	2,4	8%	0,3%	0,5%
481019 – LOS DEMAS PAPEL Y CARTÓN DE LOS TIPOS UTILIZADOS PARA ESCRIBIR, IMPRIMIR U OTROS FINES GRÁFICOS	7,3	2,2	-69%	1,0%	0,4%
320890 – LOS DEMÁS PINTURAS Y BARNICES A BASE DE POLÍMEROS SINTÉTICOS O NATURALES MODIFICADOS	2,6	2,2	-16%	0,4%	0,4%
320649 – LAS DEMÁS MATERIAS COLORANTES Y LAS DEMÁS PREPARACIONES	1,9	2,2	14%	0,3%	0,4%
630140 – MANTAS DE FIBRAS SINTETICAS (EXCEPTO LAS ELECTRICAS)	7,6	2,1	-72%	1,1%	0,4%
390799 – LOS DEMÁS POLIÉSTERES*	3,5	2,1	-41%	0,5%	0,4%
340290 – LOS DEMÁS AGENTES DE SUPERFICIE ORGÁNICO	2,8	2,1	-26%	0,4%	0,4%
600110 – TEJIDOS <DE PELO LARGO>	2,5	2,0	-19%	0,4%	0,4%
392069 – DE LOS DEMAS POLIESTERES	0,0	1,9	-	0,0%	0,4%
870830 – FRENOS Y SERVOFRENOS; SUS PARTES	1,5	1,8	22%	0,2%	0,4%
710310 – EN BRUTO O SIMPLEMENTE ASERRADAS O DESBASTADAS	3,1	1,7	-46%	0,4%	0,3%
321290 – LOS DEMAS PIGMENTOS	1,7	1,5	-12%	0,2%	0,3%
390210 – POLIPROPILENO	1,5	1,5	0%	0,2%	0,3%
300420 – QUE CONTENGAN OTROS ANTIBIOTICOS	1,5	1,5	-3%	0,2%	0,3%
730630 – LOS DEMAS, SOLDADOS, DE SECCION CIRCULAR, DE HIERRO O ACERO SIN ALEAR	2,7	1,4	-48%	0,4%	0,3%
630221 – LAS DEMÁS ROPAS DE CAMA, ESTAMPADAS DE ALGODON	2,8	1,3	-56%	0,4%	0,2%
292419 – LOS DEMÁS COMPUESTOS CON FUNCIÓN CARBOXIAMIDA	1,4	1,3	-8%	0,2%	0,2%
Sub total	626	470	-25%	89%	93%
Resto	77	37	-52%	11%	7%
Total	703	507	-28%	100%	100%

Fuente: DEE en base a datos de SmartDATA/CNCE/CIU



Cuadro 7 – Exportaciones por CIU Rev 3

CIU Rev 3 Descripción abreviada	Enero – Octubre				
	En millones de US\$		Variación	Participación	
	2014	2015	2015/2014	2014	2015
Producción, procesamiento y conservación de carne y productos cárnicos	1.473	1.398	-5%	18,5%	20,9%
Cultivo de cereales y otros cultivos n.c.p.	1.975	1.278	-35%	24,8%	19,1%
Silvicultura, extracción de madera y actividades de servicios conexas	401	537	34%	5,0%	8,0%
Elaboración de productos lácteos	693	507	-27%	8,7%	7,6%
Elaboración de productos de molinería	436	314	-28%	5,5%	4,7%
Curtido y adobo de cueros	273	255	-6%	3,4%	3,8%
Preparación e hilatura de fibras textiles; tejeduría de productos textiles	164	167	2%	2,1%	2,5%
Cría de ganado vacuno y de ovejas, cabras, caballos, asnos, mulas y burdéganos; cría de ganado lechero	178	165	-8%	2,2%	2,5%
Fabricación de productos de plástico	202	158	-22%	2,5%	2,4%
Fabricación de productos farmacéuticos, sustancias químicas medicinales y productos botánicos	131	132	1%	1,6%	2,0%
Aserrado y acepilladura de madera	121	109	-10%	1,5%	1,6%
Elaboración de bebidas malteadas y de malta	157	109	-31%	2,0%	1,6%
Fabricación de vehículos automotores	184	103	-44%	2,3%	1,5%
Elaboración y conservación de pescado y productos de pescado	137	102	-26%	1,7%	1,5%
Cultivo de frutas, nueces, plantas cuyas hojas o frutas se utilizan para preparar bebidas, y especias	106	84	-21%	1,3%	1,3%
Elaboración de aceites y grasas de origen vegetal y animal	67	82	24%	0,8%	1,2%
Fabricación de otros productos de caucho	115	82	-29%	1,4%	1,2%
Indeterminado	85	78	-9%	1,1%	1,2%
Fabricación de plaguicidas y otros productos químicos de uso agropecuario	69	73	7%	0,9%	1,1%
Fabricación de muebles	94	59	-38%	1,2%	0,9%
Fabricación de hojas de madera para enchapado; fabricación de tableros contrachapados, tableros laminado	69	54	-22%	0,9%	0,8%
Fabricación de productos primarios de metales preciosos y metales no ferrosos	68	54	-21%	0,9%	0,8%
Fabricación de jabones y detergentes, preparados para limpiar y pulir, perfumes y preparados de tocador	69	54	-22%	0,9%	0,8%
Industrias básicas de hierro y acero	51	48	-6%	0,6%	0,7%
Fabricación de sustancias químicas básicas, excepto abonos y compuestos de nitrógeno	52	47	-10%	0,7%	0,7%
Fabricación de otros artículos de papel y cartón	42	42	0%	0,5%	0,6%
Cría de otros animales; elaboración de productos animales n.c.p.	40	41	1%	0,5%	0,6%
Fabricación de plásticos en formas primarias y de caucho sintético	35	37	5%	0,4%	0,6%
Fabricación de otros tipos de equipo eléctrico n.c.p.	39	37	-5%	0,5%	0,5%
Fabricación de equipo médico y quirúrgico y de aparatos ortopédicos	15	33	117%	0,2%	0,5%
Fabricación de partes, piezas y accesorios para vehículos automotores y sus motores	28	30	6%	0,4%	0,4%
Elaboración de productos de tabaco	35	24	-33%	0,4%	0,4%
Elaboración de otros productos alimenticios n.c.p.	17	21	25%	0,2%	0,3%
Fabricación de pinturas, barnices y productos de revestimiento similares, tintas de imprenta y masillas	16	18	12%	0,2%	0,3%
Fabricación de cemento, cal y yeso	11	18	64%	0,1%	0,3%
Fabricación de productos de la refinación del petróleo	34	18	-49%	0,4%	0,3%
Fabricación de otros productos químicos n.c.p.	18	18	-4%	0,2%	0,3%
Fabricación de pasta de madera, papel y cartón	15	15	1%	0,2%	0,2%
Fabricación de papel y cartón ondulado y de envases de papel y cartón	16	14	-14%	0,2%	0,2%
Fabricación de artículos confeccionados de materiales textiles, excepto prendas de vestir	27	12	-55%	0,3%	0,2%
Explotación de otras minas y canteras n.c.p.	15	11	-24%	0,2%	0,2%
Fabricación de abonos y compuestos de nitrógeno	12	11	-6%	0,1%	0,2%
Elaboración de alimentos preparados para animales	12	10	-19%	0,2%	0,2%
Construcción y reparación de buques	12	10	-15%	0,1%	0,1%
Sub total	7.786	6.446	-17%	98%	96%
Resto	187	247	32%	2%	4%
Total	7.973	6.693	-16%	100%	100%

Fuente: DEE en base a datos de SmartDATA



Cuadro 8 – Exportaciones por destino

Destino	Enero – Octubre				
	En millones de US\$		Variación	Participación	
	2014	2015	2015/2014	2014	2015
REPUBLICA POPULAR DE CHINA	1.413	1.231	-13%	17,7%	18,4%
BRASIL	1.400	983	-30%	17,6%	14,7%
Z.F.NUEVA PALMIRA	624	488	-22%	7,8%	7,3%
E.E.U.U.	344	445	30%	4,3%	6,7%
ARGENTINA	340	330	-3%	4,3%	4,9%
Z.F. PUNTA PEREIRA	158	291	84%	2,0%	4,3%
Z.F. FRAY BENTOS – BOTNIA	247	258	4%	3,1%	3,9%
ALEMANIA	274	228	-17%	3,4%	3,4%
MEXICO	211	189	-10%	2,6%	2,8%
HOLANDA (PAISES BAJOS)	166	163	-2%	2,1%	2,4%
VENEZUELA	340	145	-57%	4,3%	2,2%
TURQUIA	16	104	555%	0,2%	1,6%
CANADA	81	103	26%	1,0%	1,5%
PERU	92	101	9%	1,2%	1,5%
ISRAEL	122	100	-18%	1,5%	1,5%
CHILE	96	98	2%	1,2%	1,5%
PARAGUAY	110	98	-11%	1,4%	1,5%
RUSIA (FEDERACION RUSA)	264	86	-68%	3,3%	1,3%
IRAK	171	79	-54%	2,1%	1,2%
ITALIA	111	72	-35%	1,4%	1,1%
SUIZA	80	70	-11%	1,0%	1,1%
ESPAÑA	91	70	-22%	1,1%	1,1%
ARGELIA	52	64	22%	0,7%	0,9%
EGIPTO	178	62	-65%	2,2%	0,9%
PORTUGAL	57	55	-4%	0,7%	0,8%
REINO UNIDO	72	55	-24%	0,9%	0,8%
VIETNAM	75	49	-34%	0,9%	0,7%
TAILANDIA	27	40	47%	0,3%	0,6%
HONG KONG	55	39	-29%	0,7%	0,6%
FRANCIA	34	33	-1%	0,4%	0,5%
BANGLADESH	15	30	104%	0,2%	0,4%
BOLIVIA	34	28	-18%	0,4%	0,4%
SUDAFRICA	27	25	-8%	0,3%	0,4%
SIERRA LEONA	18	24	33%	0,2%	0,4%
NIGERIA	17	23	38%	0,2%	0,3%
ZONA FRANCA PARQUE DE LAS CIENCIAS SA	23	23	-1%	0,3%	0,3%
IRAN	3	23	619%	0,0%	0,3%
COLOMBIA	27	20	-26%	0,3%	0,3%
BELGICA, LUXEMBURGO	22	19	-17%	0,3%	0,3%
MALASIA	12	17	48%	0,1%	0,3%
COREA (SUR)	21	17	-17%	0,3%	0,3%
CUBA	20	17	-17%	0,3%	0,3%
SINGAPUR	29	17	-41%	0,4%	0,3%
POLONIA	8	14	87%	0,1%	0,2%
FILIPINAS	18	14	-20%	0,2%	0,2%
Sub total	7.593	6.438	-15%	95%	96%
Resto	379	254	-33%	5%	4%
Total	7.973	6.693	-16%	100%	100%

Fuente: DEE en base a datos de SmartDATA

3.2 Importaciones⁵

Cuadro 9 – Principales productos de importación por capítulo

Capítulo S.A. Descripción abreviada	Enero – Octubre				
	En millones de US\$		Variación 2015/2014	Participación	
	2014	2015		2014	2015
85–MAQUINAS, APARATOS Y MATERIAL ELECTRICO, Y SUS PARTES; APARATOS DE GRABACION	1.070	1.249	17%	10,4%	15,0%
27–COMBUSTIBLES MINERALES, ACEITES MINERALES Y PRODUCTOS DE SU DESTILACION	2.288	1.150	-50%	22,2%	13,8%
84–REACTORES NUCLEARES, CALDERAS, MAQUINAS, APARATOS Y ARTEFACTOS MECANICOS	1.088	809	-26%	10,6%	9,7%
87–VEHICULOS AUTOMOVILES, TRACTORES, VELOCIPEDOS Y DEMAS VEHICULOS TERRESTRES	963	761	-21%	9,3%	9,1%
39–PLASTICO Y SUS MANUFACTURAS	448	402	-10%	4,4%	4,8%
38–PRODUCTOS DIVERSOS DE LAS INDUSTRIAS QUIMICAS	294	210	-29%	2,9%	2,5%
29–PRODUCTOS QUIMICOS ORGANICOS	203	205	1%	2,0%	2,5%
30–PRODUCTOS FARMACEUTICOS	202	201	-1%	2,0%	2,4%
31–ABONOS	268	198	-26%	2,6%	2,4%
73–MANUFACTURAS DE FUNDICION, HIERRO O ACERO	159	153	-4%	1,5%	1,8%
94–MUEBLES; MOBILIARIO MEDICOQUIRURGICO; ARTICULOS DE CAMA Y SIMILARES	155	136	-13%	1,5%	1,6%
40–CAUCHO Y SUS MANUFACTURAS	157	131	-16%	1,5%	1,6%
90–INSTRUMENTOS Y APARATOS DE OPTICA, FOTOGRAFIA O CINEMATOGRAFIA, DE MEDIDA	137	125	-8%	1,3%	1,5%
48–PAPEL Y CARTON; MANUFACTURAS DE PASTA DE CELULOSA, DE PAPEL O CARTON	139	123	-11%	1,3%	1,5%
23–RESIDUOS Y DESPERDICIOS DE LAS INDUSTRIAS ALIMENTARIAS; ALIMENTOS PREPARADOS	132	116	-12%	1,3%	1,4%
61–PRENDAS Y COMPLEMENTOS (ACCESORIOS), DE VESTIR, DE PUNTO	120	116	-4%	1,2%	1,4%
72–FUNDICION, HIERRO Y ACERO	141	116	-18%	1,4%	1,4%
15–GRASA Y ACEITES ANIMALES O VEGETALES; PRODUCTOS DE SU DESDOBLAMIENTO	100	100	0%	1,0%	1,2%
10–CEREALES	102	96	-6%	1,0%	1,2%
62–PRENDAS Y COMPLEMENTOS (ACCESORIOS), DE VESTIR, EXCEPTO LOS DE PUNTO	99	96	-3%	1,0%	1,1%
64–CALZADO, POLAINAS Y ARTICULOS ANALOGOS; PARTES DE ESTOS ARTICULOS	104	91	-13%	1,0%	1,1%
09–CAFE, TE, YERBA MATE Y ESPECIAS.	95	87	-8%	0,9%	1,0%
33–ACEITES ESENCIALES Y RESINOIDES; PREPARACIONES DE PERFUMERIA	87	86	-2%	0,8%	1,0%
21–PREPARACIONES ALIMENTICIAS DIVERSAS	82	77	-6%	0,8%	0,9%
34–JABON, AGENTES DE SUPERFICIE ORGANICOS, PREPARACIONES PARA LAVAR	83	76	-8%	0,8%	0,9%
02–CARNE Y DESPOJOS COMESTIBLES	79	70	-11%	0,8%	0,8%
20–PREPARACIONES DE HORTALIZAS, FRUTAS U OTROS FRUTOS O DEMAS PARTES DE PLANTAS	72	69	-4%	0,7%	0,8%
41–PIELES (EXCEPTO LA PELETERIA) Y CUEROS	95	64	-33%	0,9%	0,8%
17–AZUCARES Y ARTÍCULOS DE CONFITERÍA	77	63	-18%	0,7%	0,8%
19–PREPARACIONES A BASE DE CEREALES, HARINA, ALMIDON, FECULA O LECHE	61	61	-1%	0,6%	0,7%
22–BEBIDAS, LIQUIDOS ALCOHOLICOS Y VINAGRE	55	59	8%	0,5%	0,7%
32–EXTRACTOS CURTIENTES O TINTOREOS; TANINOS Y SUS DERIVADOS; PIGMENTOS	63	58	-9%	0,6%	0,7%
76–ALUMINIO Y SUS MANUFACTURAS.	44	44	-1%	0,4%	0,5%
96–MANUFACTURAS DIVERSAS.	45	43	-5%	0,4%	0,5%
95–JUEGUETES, JUEGOS Y ARTICULOS PARA RECREO O DEPORTE; SUS PARTES Y ACCESORIOS.	56	42	-25%	0,5%	0,5%
24–TABACO Y SUCEDANEOS DEL TABACO ELABORADOS.	39	41	6%	0,4%	0,5%
44–MADERA, CARBON VEGETAL Y MANUFACTURAS DE MADERA.	43	41	-6%	0,4%	0,5%
28–PRODUCTOS QUIMICOS INORGANICOS*	50	41	-18%	0,5%	0,5%
51–LANA Y PELO FINO U ORDINARIO; HILADOS Y TEJIDOS DE CRIN.	39	40	3%	0,4%	0,5%
69–PRODUCTOS CERAMICOS.	42	40	-4%	0,4%	0,5%
Sub total	9.578	7.684	-20%	93%	92%
Resto	723	660	-9%	7%	8%
Total	10.302	8.345	-19%	100%	100%

Fuente: DEE en base a datos de SmartDATA

⁵ Las importaciones en régimen general incluyen las compras en Admisión Temporal



Cuadro 10 – Principales productos de importación por subpartida

Subpartida S.A. Descripción abreviada	Enero - Octubre				
	En millones de US\$		Variación	Participación	
	2014	2015	2015/2014	2014	2015
270900 – ACEITES CRUDOS DE PETROLEO O DE MINERAL BITUMINOSO.	1.742	748	-57%	16,9%	9,0%
271019 – LOS DEMAS ACEITES DE PETRÓLEO O DE MINERAL BITUMINOSO	471	298	-37%	4,6%	3,6%
850231 – LOS DEMÁS GRUPOS ELECTRÓGENOS DE ENERGÍA EOLICA	192	291	52%	1,9%	3,5%
850300 – PARTES IDENTIFICABLES COMO DESTINADAS, EXCLUSIVA O PRINCIPALMENTE, A LAS MAQUINAS DE LAS PARTIDAS 85.01 U 85.02.	37	266	626%	0,4%	3,2%
851712 – TELÉFONOS CELULARES (MÓVILES)* Y LOS DE OTRAS REDES INALÁMBRICAS	206	153	-26%	2,0%	1,8%
870323 – AUTOMÓVILES PARA TURISMO Y DEMÁS VEHÍCULOS DE TRANSPORTE*	170	125	-27%	1,7%	1,5%
870322 – AUTOMÓVILES PARA TURISMO Y DEMÁS VEHÍCULOS DE TRANSPORTE*	112	106	-6%	1,1%	1,3%
300490 – LOS DEMÁS MEDICAMENTOS	82	83	1%	0,8%	1,0%
870431 – LOS DEMÁS VEHÍCULOS PARA TRANSPORTE DE MERCANCÍAS*	98	81	-18%	1,0%	1,0%
090300 – YERBA MATE.	87	78	-10%	0,8%	0,9%
870899 – LAS DEMAS PARTES Y ACCESORIOS PARA VEHÍCULOS AUTOMÓVILES	143	76	-47%	1,4%	0,9%
390760 – POLI(TEREFALATO DE ETILENO)	94	72	-23%	0,9%	0,9%
380893 – HERBICIDAS, INHIBIDORES DE GERMINACIÓN Y REGULADORES DEL CRECIMIENTO DE LAS PLANTAS	123	69	-44%	1,2%	0,8%
870321 – AUTOMÓVILES PARA TURISMO Y DEMÁS VEHÍCULOS DE TRANSPORTE*	47	63	34%	0,5%	0,8%
847130 – MAQUINAS AUTOMATICAS PARA TRATAMIENTO O PROCESAMIENTO DE DATOS*	66	61	-7%	0,6%	0,7%
020329 – LAS DEMAS, CARNE DE ANIMALES DE LA ESPECIE PORCINA CONGELADA*	63	59	-7%	0,6%	0,7%
410441 – CUEROS EN ESTADO SECO, PLENA FLOR SIN DIVIDIR; DIVIDIDOS CON LA FLOR*	54	55	2%	0,5%	0,7%
870210 – VEHÍCULOS AUTOMÓVILES CON MOTOR DE EMBOLO (PISTON)*	38	51	34%	0,4%	0,6%
852872 – LOS DEMÁS, TELEVISORES EN COLORES	61	49	-19%	0,6%	0,6%
310210 – UREA, INCLUSO EN DISOLUCION ACUOSA	74	48	-35%	0,7%	0,6%
100390 – LAS DEMÁS, CEBADA	33	47	46%	0,3%	0,6%
210690 – LAS DEMAS PREPARACIONES ALIMENTICIAS n.c.p.	51	46	-10%	0,5%	0,6%
310540 – DIHIDROGENOORTOFOSFATO DE AMONIO (FOSFATO MONOAMONICO)*	49	42	-14%	0,5%	0,5%
730890 – LAS DEMAS CONSTRUCCIONES Y SUS PARTES	31	37	20%	0,3%	0,4%
510111 – LANA ESQUILADA	36	37	5%	0,3%	0,4%
390110 – POLIETILENO DE DENSIDAD INFERIOR A 0,94	43	37	-14%	0,4%	0,4%
851762 – APARATOS PARA LA RECEPCIÓN, CONVERSIÓN Y TRANSMISIÓN O REGENERACIÓN DE VOZ, IMAGEN U OTROS DATOS*	66	36	-46%	0,6%	0,4%
382490 – LAS DEMAS PREPARACIONES DE LA INDUSTRIA QUÍMICA n.p.c.	36	35	-3%	0,4%	0,4%
870190 – LOS DEMAS TRACTORES	73	35	-52%	0,7%	0,4%
300210 – ANTISUEROS (SUEROS CON ANTICUERPOS)*	33	34	4%	0,3%	0,4%
271121 – GAS NATURAL	15	33	123%	0,1%	0,4%
310530 – HIDROGENOORTOFOSFATO DE DIAMONIO (FOSFATO DIAMONICO)	65	32	-50%	0,6%	0,4%
340220 – PREPARACIONES ACONDICIONADAS PARA LA VENTA AL POR MENOR	34	31	-9%	0,3%	0,4%
854140 – DISPOSITIVOS SEMICONDUCTORES FOTOSENSIBLES*	2	31	-	0,0%	0,4%
240110 – TABACO SIN DESVENAR O DESNERVAR	29	30	2%	0,3%	0,4%
230910 – ALIMENTOS PARA PERROS O GATOS, ACONDICIONADOS PARA LA VENTA AL POR MENOR	25	27	9%	0,2%	0,3%
392690 – LAS DEMÁS MANUFACTURAS DE PLÁSTICO	29	27	-6%	0,3%	0,3%
870120 – TRACTORES DE CARRETERA PARA SEMIRREMOLQUES	37	27	-27%	0,4%	0,3%
400219 – LOS DEMÁS, CAUCHO ESTIRENO-BUTADIENO (SBR)*	30	27	-11%	0,3%	0,3%
151590 – LOS DEMAS	15	26	76%	0,1%	0,3%
170199 – LOS DEMÁS, AZÚCAR DE CAÑA O DE REMOLACHA Y SACAROSA QUÍMICAMENTE PURA, EN ESTADO SÓLIDO.	30	26	-13%	0,3%	0,3%
870421 – VEHÍCULOS AUTOMÓVILES PARA EL TRANSPORTE DE MERCANCÍAS DE PESO TOTAL CON CARGA MÁX. INFERIOR O IGUAL A 5 T	31	26	-17%	0,3%	0,3%
293359 – LOS DEMAS COMPUESTOS CUYA ESTRUCTURA CONTENGA UN CICLO PIRIDINA, SIN CONDENSAR	23	26	11%	0,2%	0,3%
100590 – LOS DEMAS, MAÍZ	41	25	-39%	0,4%	0,3%
230250 – DE LEGUMINOSAS	14	25	85%	0,1%	0,3%
401110 – NEUMÁTICOS DE CAUCHO DE LOS TIPOS UTILIZADOS EN AUTOMOVILES DE TURISMO*	30	24	-19%	0,3%	0,3%
470329 – DISTINTA DE LA DE CONIFERAS	17	24	43%	0,2%	0,3%
870423 – VEHÍCULOS AUTOMÓVILES PARA EL TRANSPORTE DE MERCANCÍAS DE PESO TOTAL CON CARGA MÁXIMA SUPERIOR A 20T	36	23	-35%	0,3%	0,3%
850423 – DE POTENCIA SUPERIOR A 10.000 KVA	25	23	-10%	0,2%	0,3%
Sub total	4.938	3.733	-24%	48%	45%
Resto	5.364	4.612	-14%	52%	55%
Total	10.302	8.345	-19%	100%	100%

Fuente: DEE en base a datos de SmartDATA/CNCE/CIU



Cuadro 11 – Importaciones clasificadas por Uso Económico

Uso Económico	Enero – Octubre				
	En millones de US\$		Variación	Participación	
	2015	2014	2015/2014	2014	2015
Bienes intermedios	3.011	2.620	-13%	29,2%	31,4%
Bienes de consumo	1.895	1.778	-6%	18,4%	21,3%
Bienes de capital	2.019	1.651	-18%	19,6%	19,8%
Combustibles	2.284	1.141	-50%	22,2%	13,7%
Piezas y accesorios para bienes de capital	751	851	13%	7,3%	10,2%
Vehículos automotores para pasajeros	340	302	-11%	3,3%	3,6%
Resto	2	2	-13%	0,0%	0,0%
Total general	10.302	8.345	-19%	100%	100%

Fuente: DEE en base a datos de SmartDATA/CNCE/CIU

Cuadro 12 – Importaciones clasificadas por CIU Rev.3

CIII Rev 3 Descripción abreviada	Enero – Octubre				
	En millones de US\$		Variación	Participación	
	2014	2015	2015/2014	2014	2015
Extracción de petróleo crudo y gas natural	1.757	781	-56%	17,1%	9,4%
Fabricación de motores, generadores y transformadores eléctricos	360	656	82%	3,5%	7,9%
Fabricación de vehículos automotores	631	548	-13%	6,1%	6,6%
Fabricación de productos de la refinación del petróleo	525	356	-32%	5,1%	4,3%
Fabricación de plásticos en formas primarias y de caucho sintético	304	261	-14%	3,0%	3,1%
Fabricación de productos farmacéuticos, sustancias químicas medicinales y productos botánicos	252	257	2%	2,4%	3,1%
Fabricación de sustancias químicas básicas, excepto abonos y compuestos de nitrógeno	239	222	-7%	2,3%	2,7%
Fabricación de transmisores de radio y televisión y de aparatos para telefonía y telegrafía con hilos	327	219	-33%	3,2%	2,6%
Fabricación de abonos y compuestos de nitrógeno	271	200	-26%	2,6%	2,4%
Fabricación de productos de plástico	194	187	-4%	1,9%	2,2%
Cultivo de cereales y otros cultivos n.c.p.	183	166	-9%	1,8%	2,0%
Fabricación de otros productos químicos n.c.p.	176	156	-12%	1,7%	1,9%
Fabricación de prendas de vestir, excepto prendas de piel	162	156	-4%	1,6%	1,9%
Industrias básicas de hierro y acero	173	142	-18%	1,7%	1,7%
Fabricación de jabones y detergentes, preparados para limpiar y pulir, perfumes y preparados de tocador	145	136	-6%	1,4%	1,6%
Fabricación de maquinaria de oficina, contabilidad e informática	148	132	-11%	1,4%	1,6%
Fabricación de partes, piezas y accesorios para vehículos automotores y sus motores	206	129	-37%	2,0%	1,5%
Fabricación de otros tipos de maquinaria de uso general	181	129	-29%	1,8%	1,5%
Fabricación de maquinaria agropecuaria y forestal	248	126	-49%	2,4%	1,5%
Elaboración de aceites y grasas de origen vegetal y animal	134	117	-12%	1,3%	1,4%
Cultivo de frutas, nueces, plantas cuyas hojas o frutas se utilizan para preparar bebidas, y especias	127	115	-9%	1,2%	1,4%
Fabricación de plaguicidas y otros productos químicos de uso agropecuario	185	113	-39%	1,8%	1,3%
Fabricación de otros productos elaborados de metal n.c.p.	96	92	-4%	0,9%	1,1%
Fabricación de calzado	104	91	-13%	1,0%	1,1%
Elaboración de otros productos alimenticios n.c.p.	92	87	-6%	0,9%	1,0%
Fabricación de receptores de radio y televisión, aparatos de grabación y reproducción de sonido y video.	104	87	-17%	1,0%	1,0%
Producción, procesamiento y conservación de carne y productos cárnicos	96	85	-11%	0,9%	1,0%
Fabricación de aparatos de uso doméstico n.c.p.	93	85	-8%	0,9%	1,0%
Fabricación de muebles	94	85	-9%	0,9%	1,0%
Elaboración y conservación de frutas, legumbres y hortalizas	80	77	-4%	0,8%	0,9%
Fabricación de pasta de madera, papel y cartón	75	77	2%	0,7%	0,9%
Fabricación de bombas, compresores, grifos y válvulas	74	74	0%	0,7%	0,9%
Fabricación de tejidos y artículos de punto y ganchillo	80	73	-9%	0,8%	0,9%
Fabricación de otros tipos de maquinaria de uso especial	100	71	-29%	1,0%	0,9%
Fabricación de aparatos de distribución y control de la energía eléctrica	81	70	-14%	0,8%	0,8%
Fabricación de equipo médico y quirúrgico y de aparatos ortopédicos	63	67	7%	0,6%	0,8%
Fabricación de productos metálicos para uso estructural	65	63	-3%	0,6%	0,8%
Curtido y adobo de cueros	92	62	-33%	0,9%	0,7%
Fabricación de cubiertas y cámaras de caucho; recauchado y renovación de cubiertas de caucho	73	61	-17%	0,7%	0,7%
Otras industrias manufactureras n.c.p.	59	55	-6%	0,6%	0,7%
Indeterminado	46	55	19%	0,5%	0,7%
Sub total	8.494	6.720	-21%	82%	81%
Resto	1.808	1.624	-10%	18%	19%
Total	10.302	8.345	-19%	100%	100%

Fuente: DEE en base a datos de SmartDATA



Cuadro 13 – Importaciones por origen

Pais Origen	Enero – Octubre				
	En millones de US\$		Variación	Participación	
	2014	2015	2015/2014	2014	2015
REPUBLICA POPULAR DE CHINA	1.790	1.498	-16%	17,4%	18,0%
BRASIL	1.552	1.398	-10%	15,1%	16,7%
ARGENTINA	1.218	1.091	-10%	11,8%	13,1%
E.E.U.U.	804	639	-21%	7,8%	7,7%
ALEMANIA	353	454	29%	3,4%	5,4%
NIGERIA	563	261	-54%	5,5%	3,1%
INDIA	152	234	54%	1,5%	2,8%
DINAMARCA	116	206	78%	1,1%	2,5%
MEXICO	230	196	-15%	2,2%	2,4%
ESPAÑA	248	194	-22%	2,4%	2,3%
COREA (SUR)	191	179	-6%	1,9%	2,2%
VENEZUELA	392	154	-61%	3,8%	1,8%
ITALIA	158	135	-14%	1,5%	1,6%
REINO UNIDO	150	122	-19%	1,5%	1,5%
FRANCIA	171	113	-34%	1,7%	1,3%
CHILE	124	112	-10%	1,2%	1,3%
ANGOLA	331	101	-69%	3,2%	1,2%
PARAGUAY	132	100	-24%	1,3%	1,2%
EMIRATOS ARABES UNIDOS	133	78	-41%	1,3%	0,9%
JAPON	70	77	9%	0,7%	0,9%
RUSIA (FEDERACION RUSA)	51	77	51%	0,5%	0,9%
TAIWAN (FORMOSA)	78	62	-20%	0,8%	0,7%
CANADA	37	50	35%	0,4%	0,6%
GRECIA	12	49	298%	0,1%	0,6%
TURQUIA	42	46	9%	0,4%	0,5%
BELGICA, LUXEMBURGO	33	41	25%	0,3%	0,5%
HOLANDA (PAISES BAJOS)	242	41	-83%	2,4%	0,5%
SUECIA	39	39	1%	0,4%	0,5%
VIETNAM	29	39	35%	0,3%	0,5%
INDONESIA	35	37	6%	0,3%	0,4%
TAILANDIA	30	32	6%	0,3%	0,4%
SUIZA	33	30	-9%	0,3%	0,4%
PERU	26	25	-4%	0,3%	0,3%
FINLANDIA	20	24	25%	0,2%	0,3%
ARABIA SAUDITA	29	24	-16%	0,3%	0,3%
MALASIA	28	21	-24%	0,3%	0,3%
HONG KONG	29	19	-32%	0,3%	0,2%
SUDAFRICA	13	17	39%	0,1%	0,2%
ECUADOR	20	17	-17%	0,2%	0,2%
COLOMBIA	17	17	1%	0,2%	0,2%
QATAR	11	16	49%	0,1%	0,2%
Sub total	9.730	8.068	-17%	94%	97%
Resto	572	277	-52%	6%	3%
Total	10.302	8.345	-19%	100%	100%

Fuente: DEE en base a datos de SmartDATA



Cuadro 14 – Principales productos de importación en AT por capítulo

Capítulo S.A. Descripción abreviada	Enero – Octubre				
	En millones de US\$		Variación 2015/2014	Participación	
	2014	2015		2014	2015
29-PRODUCTOS QUIMICOS ORGANICOS.	74,9	96,9	29%	9,0%	13,5%
39-PLASTICO Y SUS MANUFACTURAS.	114,0	89,8	-21%	13,6%	12,5%
41-PIELES (EXCEPTO LA PELETERIA) Y CUEROS.	90,1	59,3	-34%	10,8%	8,3%
87-VEHICULOS AUTOMOVILES, TRACTORES, VELOCIPEDOS Y DEMAS VEHICULOS TERRESTRES*	99,7	58,0	-42%	11,9%	8,1%
15-GRASA Y ACEITES ANIMALES O VEGETALES*	45,3	56,4	25%	5,4%	7,9%
10-CEREALES.	31,2	45,5	46%	3,7%	6,4%
40-CAUCHO Y SUS MANUFACTURAS.	52,6	42,2	-20%	6,3%	5,9%
51-LANA Y PELO FINO U ORDINARIO; HILADOS Y TEJIDOS DE CRIN.	36,2	36,9	2%	4,3%	5,2%
38-PRODUCTOS DIVERSOS DE LAS INDUSTRIAS QUIMICAS	46,2	32,6	-29%	5,5%	4,6%
72-FUNDICION, HIERRO Y ACERO.	36,1	25,7	-29%	4,3%	3,6%
32-EXTRACTOS CURTIENTES O TINTOREOS*	17,1	15,2	-11%	2,0%	2,1%
85-MAQUINAS, APARATOS Y MATERIAL ELECTRICO, Y SUS PARTES*	10,5	14,5	39%	1,3%	2,0%
24-TABACO Y SUCEDANEOS DEL TABACO ELABORADOS.	13,8	12,3	-11%	1,7%	1,7%
47-PASTA DE MADERA O DE LAS DEMAS MATERIAS FIBROSAS CELULOSICAS*	8,6	11,1	29%	1,0%	1,5%
28-PRODUCTOS QUIMICOS INORGANICOS; COMPUESTOS INORGANICOS U ORGANICOS DE LOS METALES PRECIOSOS*	14,2	10,7	-24%	1,7%	1,5%
84-REACTORES NUCLEARES, CALDERAS, MAQUINAS*	10,2	10,6	4%	1,2%	1,5%
54-FILAMENTOS SINTETICOS O ARTIFICIALES.	12,1	10,2	-16%	1,4%	1,4%
48-PAPEL Y CARTON; MANUFACTURAS DE PASTA DE CELULOSA, DE PAPEL O CARTON.	13,4	10,0	-26%	1,6%	1,4%
03-PESCADOS Y CRUSTACEOS, MOLLUSCOS Y DEMAS INVERTEBRADOS ACUATICOS.	19,4	8,3	-57%	2,3%	1,2%
30-PRODUCTOS FARMACEUTICOS.	14,7	8,1	-45%	1,8%	1,1%
34-JABON, AGENTES DE SUPERFICIE ORGANICOS, PREPARACIONES PARA LAVAR*	7,9	7,6	-4%	0,9%	1,1%
73-MANUFACTURAS DE FUNDICION, HIERRO O ACERO.	6,2	5,2	-17%	0,7%	0,7%
04-LECHE Y PRODUCTOS LACTEOS*	11,6	5,1	-56%	1,4%	0,7%
27-COMBUSTIBLES MINERALES, ACEITES MINERALES Y PRODUCTOS DE SU DESTILACION*	6,8	4,9	-27%	0,8%	0,7%
90-INSTRUMENTOS Y APARATOS DE OPTICA, FOTOGRAFIA O CINEMATOGRAFIA, DE MEDIDA	2,4	4,2	77%	0,3%	0,6%
21-PREPARACIONES ALIMENTICIAS DIVERSAS.	3,4	4,0	18%	0,4%	0,6%
25-SAL; AZUFRE; TIERRAS Y PIEDRAS; YESOS, CALES Y CEMENTOS.	3,3	3,8	14%	0,4%	0,5%
18-CACAO Y SUS PREPARACIONES.	2,9	3,6	27%	0,3%	0,5%
55-FIBRAS SINTETICAS O ARTIFICIALES DISCONTINUAS.	3,0	2,9	-2%	0,4%	0,4%
52-ALGODON.	2,3	2,3	3%	0,3%	0,3%
17-AZUCARES Y ARTICULOS DE CONFITERIA	4,3	2,0	-53%	0,5%	0,3%
05-LOS DEMAS PRODUCTOS DE ORIGEN ANIMAL*	2,5	2,0	-19%	0,3%	0,3%
60-TEJIDOS DE PUNTO.	3,7	1,7	-55%	0,4%	0,2%
35-MATERIAS ALBUMINOIDEAS; PRODUCTOS A BASE DE ALMIDON O DE FECULA MODIFICADOS*	1,5	1,6	7%	0,2%	0,2%
63-LOS DEMAS ARTICULOS TEXTILES CONFECCIONADOS; JUEGOS; PRENDERIA Y TRAPOS.	1,9	1,5	-19%	0,2%	0,2%
70-VIDRIO Y SUS MANUFACTURAS.	1,2	1,3	7%	0,1%	0,2%
76-ALUMINIO Y SUS MANUFACTURAS.	2,0	1,3	-35%	0,2%	0,2%
Sub total	827	710	-14%	99%	99%
Resto	9	6	-35%	1%	1%
Total	836	716	-14%	100%	100%

Fuente: DEE en base a datos de SmartDATA



Cuadro 15 – Importaciones en AT por origen

País Origen	Enero – Octubre				
	En millones de US\$		Variación	Participación	
	2014	2015	2015/2014	2014	2015
REPUBLICA POPULAR DE CHINA	144,3	111,6	-23%	17,3%	15,6%
ARGENTINA	130,6	103,6	-21%	15,6%	14,5%
BRASIL	107,2	78,7	-27%	12,8%	11,0%
DINAMARCA	35,0	55,9	60%	4,2%	7,8%
E.E.U.U.	74,0	52,0	-30%	8,8%	7,3%
INDIA	36,2	49,4	36%	4,3%	6,9%
COREA (SUR)	58,3	32,7	-44%	7,0%	4,6%
TAIWAN (FORMOSA)	40,3	30,2	-25%	4,8%	4,2%
PARAGUAY	22,9	17,6	-23%	2,7%	2,5%
ALEMANIA	19,2	16,0	-16%	2,3%	2,2%
PERU	15,1	13,8	-8%	1,8%	1,9%
JAPON	16,6	12,9	-22%	2,0%	1,8%
INDONESIA	6,5	11,9	83%	0,8%	1,7%
MEXICO	8,5	11,1	30%	1,0%	1,5%
SUDAFRICA	5,3	10,8	103%	0,6%	1,5%
SUECIA	1,7	8,6	415%	0,2%	1,2%
REINO UNIDO	5,4	8,2	52%	0,6%	1,1%
ESPAÑA	9,7	7,8	-19%	1,2%	1,1%
TAILANDIA	2,5	7,6	203%	0,3%	1,1%
FRANCIA	17,1	7,2	-58%	2,0%	1,0%
RUSIA (FEDERACION RUSA)	8,4	6,9	-18%	1,0%	1,0%
FILIPINAS	5,8	5,1	-13%	0,7%	0,7%
NUEVA ZELANDA	5,6	5,0	-10%	0,7%	0,7%
MALASIA	9,4	4,5	-52%	1,1%	0,6%
HOLANDA (PAISES BAJOS)	4,4	4,5	3%	0,5%	0,6%
CANADA	2,1	3,4	61%	0,3%	0,5%
ITALIA	5,5	3,3	-39%	0,7%	0,5%
RUMANIA	4,0	2,8	-30%	0,5%	0,4%
COLOMBIA	0,5	2,1	317%	0,1%	0,3%
AUSTRALIA	1,3	2,0	51%	0,2%	0,3%
BELGICA, LUXEMBURGO	1,2	1,9	55%	0,1%	0,3%
SINGAPUR	1,9	1,8	-9%	0,2%	0,2%
REP. CHECA	0,3	1,5	341%	0,0%	0,2%
PAKISTAN	1,4	1,4	2%	0,2%	0,2%
CHILE	3,0	1,3	-57%	0,4%	0,2%
NIGERIA	0,3	1,0	202%	0,0%	0,1%
Sub total	812	696	-14%	97%	97%
Resto	25	19	-22%	3%	3%
Total	836	716	-14%	100%	100%

Fuente: DEE en base a datos de SmartDATA