



COMERCIO EXTERIOR DE BIENES DEL URUGUAY

Informe mensual – Octubre 2016

Año 7 – N° 82

8 de noviembre de 2016

Dirección de Estudios Económicos¹

Teléfono: (+598) 2604 04 64 int. 142

Correo: dee@ciu.com.uy / Sitio web: dee

En el año móvil cerrado a octubre de 2016, según las estimaciones realizadas por la Dirección de Estudios Económicos de la CIU, la balanza comercial de bienes presentó un saldo positivo de aproximadamente unos US\$ 536 millones².

Cuadro 1 – Saldo de la balanza comercial de bienes

(Noviembre 2015 – Octubre 2016, en millones de dólares)

	Millones de US\$		
	Exportaciones	Importaciones	Saldo comercial
DNA	7.043	8.744	-1.701
Zonas Francas y otros ajustes	1.597	-640	2.236
Total	8.639	8.104	536

Fuente: DEE en base a datos de SmartDATA y estimaciones propias

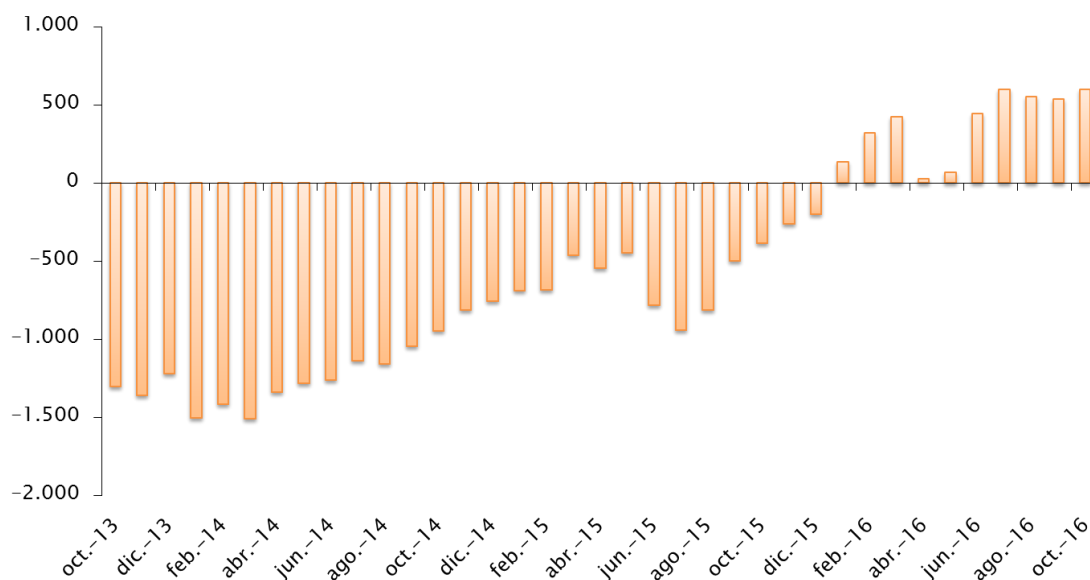
En dicho período, las exportaciones de bienes registradas por la Dirección Nacional de Aduanas (DNA) ascendieron a US\$ 7.043 millones. A su vez, si se suman las colocaciones externas de las principales empresas industriales instaladas en zonas francas del Uruguay (una vez descontados los insumos nacionales adquiridos por dichas empresas) y otros ajustes que corresponden, las exportaciones totalizaron US\$ 8.639 millones.

¹ **Director:** Cr. Mag. Sebastián Pérez. **Equipo técnico:** Ec. Mag. Valeria Cantera, Ec. Mathias Cardarello, Ec. Valentina Rey. **Secretaría:** Sra. Nuria Juvé.

² En el análisis se incluyeron las operaciones de comercio exterior de las empresas UPM y Pepsi instaladas en zonas francas. Además, se realizaron estimaciones de la operativa de la Zona Franca Punta Pereira (Montes del Plata) y Zona Franca Parque de las Ciencias (Megapharma).

Gráfico 1 – Evolución del saldo de la balanza comercial de bienes

(Años móviles, en millones de dólares)



Fuente: DEE en base a datos de SmartDATA y estimaciones propias

Por su parte, las importaciones de bienes registradas por la DNA alcanzaron los US\$ 8.744 millones en los últimos doce meses. Asimismo, si se consideran las demás operaciones (zonas francas y otros ajustes), las compras externas rondarían los US\$ 8.104 millones.

1. Exportaciones de bienes³

En octubre de 2016, las solicitudes de exportación de bienes ascendieron a US\$ 557 millones, verificando una caída del 6% respecto a igual mes del año anterior.

Por su parte, en los nueve primeros meses del año, las exportaciones alcanzaron los US\$ 5.952 millones, verificando una disminución del 11% respecto a igual período de 2015. Asimismo, medidas en volúmenes físicos, las exportaciones habrían registrado una caída del 3,7% en igual comparación.

³ Nota metodológica: la información estadística incluida en el documento ha sido extraída de SmartDATA en base a datos de solicitudes de exportación e importación proporcionados por la DNA. La comparación interanual se realiza con información de cada año disponible a los dos días del período que se informa. Para la realización de este informe, salvo indicación expresa en contrario, no se incluye el comercio exterior de bienes de zonas francas, ni las exportaciones e importaciones de energía eléctrica, así como la proveeduría de bienes dentro de puertos y aeropuertos a empresas de transporte. Vale decir que dichos productos son considerados en la Cuenta Corriente de la Balanza de Pagos y han incrementado su importancia en los últimos años.



Cuadro 1.1 – Exportaciones uruguayas de bienes

(En millones de dólares FOB)

Mes	2015	2016	Variación
Enero	542	399	-26%
Febrero	518	502	-3%
Marzo	658	553	-16%
Abril	894	535	-40%
Mayo	809	798	-1%
Junio	679	704	4%
Julio	742	652	-12%
Agosto	629	649	3%
Setiembre	627	602	-4%
Octubre	594	557	-6%
	6.693	5.952	-11%

Fuente: DEE en base a datos de SmartDATA

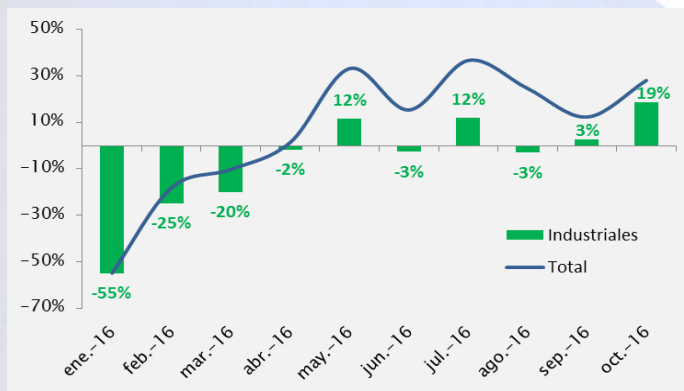
En el acumulado a octubre, más de US\$ 5 millones correspondieron a la venta de aviones, realizada principalmente por la empresa Los Cipreses S.A. (Buquebus), que conceptualmente responden a devolución de importaciones más que a exportaciones genuinas. Al excluir esas colocaciones, así como las ventas de los aviones de Pluna registradas en igual período de 2015 (US\$ 76 millones), la caída de las ventas al exterior en dólares marca un descenso del 10%.

El desempeño negativo de las exportaciones durante octubre de 2016 se explicó en parte por una disminución en el monto exportado de “*las demás habas de soja*” (subpartida 120190), “*arroz semiblanqueado o blanqueado*” (subpartida 100630) y “*leche en polvo*” (subpartida 040221), con caídas del 69%, 33% y 32% en la comparación interanual, incidiendo negativamente en 7 puntos porcentuales, en conjunto, sobre el desempeño exportador del mes. Por otra parte, se destaca el incremento de las ventas externas de “*los demás animales vivos de la especie bovina*” (subpartida 010229) y “*carne de la especie bovina congelada y deshuesada*” (subpartida 020230) respecto a igual mes del año anterior.

Exportaciones industriales con destino a Brasil*

En enero - octubre de 2016, las exportaciones de bienes industriales (MOA y MOI consideradas conjuntamente) con destino a Brasil ascendieron a US\$ 842,6 millones, disminuyendo 8% en la comparación interanual. Sin embargo, en el décimo mes del año las colocaciones externas de bienes industriales registraron un incremento del 19% respecto a octubre de 2015, situándose en US\$ 102,1 millones. Vale destacar que la recuperación observada en los últimos dos meses coincide con la finalización del juicio político a la ex mandataria Dilma Rousseff, que generó un clima de gran incertidumbre política en Brasil.

Gráfico 1 - Variación interanual de las exportaciones



Fuente: DEE en base a SmartDATA

Dentro de las exportaciones industriales, el 36% correspondió a colocaciones de Manufacturas de Origen Industrial (MOI), en el acumulado a octubre. Sin embargo, dicha proporción era casi el doble en igual período de 2015 (60%). En los diez primeros meses de 2016, las exportaciones de MOI totalizaron US\$ 301 millones, disminuyendo 41% respecto a igual período del año anterior.

Las caídas más significativas se registraron en las ventas de Automóviles para transporte de mercancías de peso total con carga máxima inferior o igual a 5 toneladas (subpartida 870421) y Fungicidas (subpartida 380892), las cuales registraron una contracción del 100% y 98%, en el período enero - octubre de 2016.

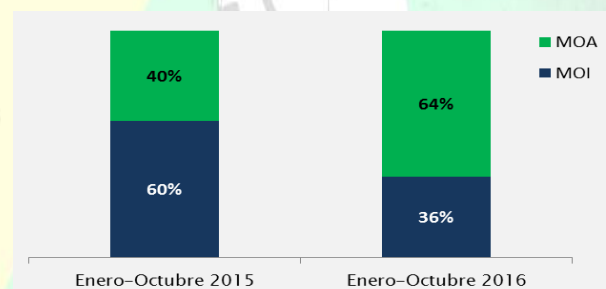
Por su parte, el 34% de incremento de las colocaciones de Manufacturas de Origen Agropecuario (MOA) se explicó principalmente por las ventas de productos lácteos y malta sin tostar.

*Excluye del análisis a zonas francas

El crecimiento registrado en octubre se debió principalmente al fuerte incremento en las ventas externas de Leche en polvo (subpartida 040221) por parte de Conaprole y la incorporación de las colocaciones de Estancias del Lago, en términos interanuales.

Si bien las colocaciones industriales con destino a Brasil mostraron un buen desempeño en octubre de 2016, aún no hay signos claros que permitan pronosticar una recuperación de las mismas en los próximos meses.

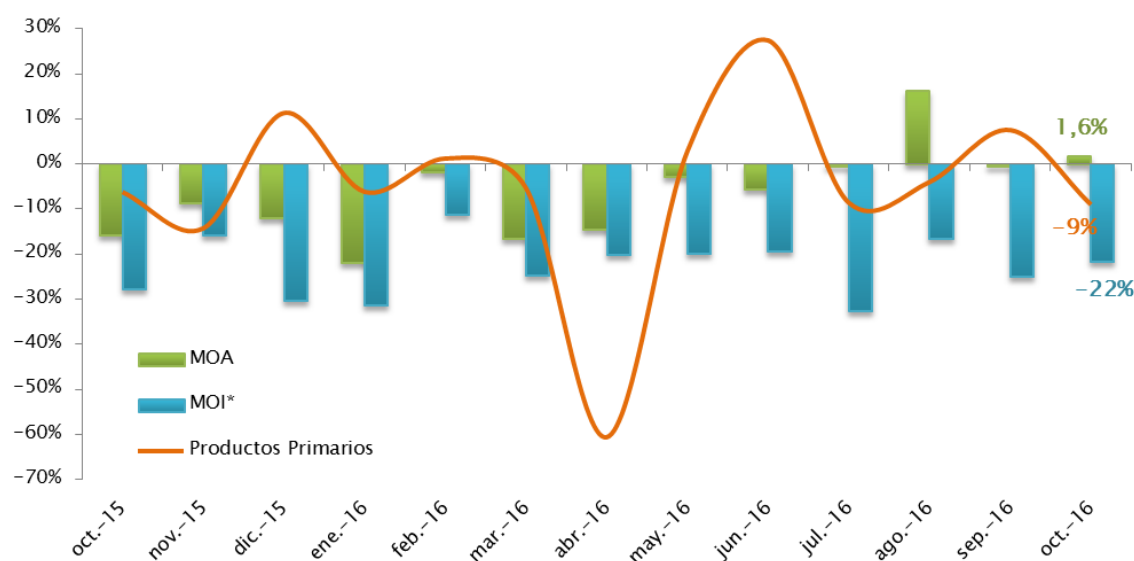
Gráfico 2 - Distribución de las exportaciones industriales



Al analizar las exportaciones presentadas por la categoría de grandes rubros, en octubre de 2016, las colocaciones externas de productos primarios alcanzaron los US\$ 170 millones, verificando un contracción del 9% respecto a igual mes de 2015. Asimismo, en enero - octubre, las exportaciones de dicho rubro también acumularon una caída del 9% en la comparación interanual.

Gráfico 1.1 - Variación interanual de las exportaciones industriales uruguayas

Octubre 2016/2015 (US\$ corrientes)



Fuente: DEE en base a datos de SmartDATA/CNCE

*Excluye las ventas de aviones

Por otra parte, en lo que refiere a las exportaciones industriales (excluyendo las colocaciones externas de aviones), las mismas ascendieron a US\$ 383 millones en el décimo mes del año, disminuyendo 6% en la comparación interanual. En el acumulado a octubre, la caída en las colocaciones externas industriales excluyendo las ventas externas de aviones fue superior (-11%).





Desagregando por tipo de manufactura, las exportaciones de Manufacturas de Origen Industrial (MOI) verificaron nuevamente una importante contracción en la comparación interanual (-22%), situándose en US\$ 99 millones, acumulando una disminución del 23% en el periodo enero - octubre de 2016 (sin considerar las ventas externas de aviones).

Al distinguir por sector, resulta que las ventas externas de Fabricación de plaguicidas registraron una disminución del 80% respecto a octubre de 2015, seguido por Fabricación de equipo médico (-56%) y Fabricación de vehículos automotores (-53%).

Por otra parte, entre los sectores que se mostraron dinámicos se destaca la recuperación de Fabricación de productos farmacéuticos (18%), luego de verificar una importante caída en el mes de setiembre. Pese a mostrar un comportamiento errático en los últimos meses, el sector acumula un incremento del 3% en sus ventas externas respecto a enero-octubre de 2015.

Gráfico 1.2 – Variación de las principales Manufacturas de Origen Industrial

(US\$ corrientes)

Octubre 2016/2015	Plaguicidas	Equipo médico	Autopartes	Productos farmacéuticos
%				
Variación	-80%	-56%	-53%	18%
Incidencia	-9,4%	-3,3%	-3,2%	1,7%

Fuente: DEE en base a datos de SmartDATA/CNCE

Fabricación de plaguicidas verificó nuevamente una fuerte caída en las exportaciones respecto a octubre de 2015 (-80%), incidiendo negativamente en 9,4 puntos porcentuales en el desempeño exportador de las Manufacturas de Origen Industrial del décimo mes del año. La caída más pronunciada se dio en las ventas externas de “los demás plaguicidas” (*subpartida 380899*), las cuales se contrajeron 100% respecto a octubre de 2015. Por su parte, en los primeros diez meses del año, el sector acumuló una caída del 55% en la comparación interanual.

Las colocaciones externas de la *subpartida 902190* (“los demás artículos y aparatos de ortopedia”) fueron las más afectadas dentro de la división Fabricación de equipo médico, verificándose una caída interanual del 67% en octubre. Pese a exportar por un monto 56% menor en octubre, el sector acumula un incremento del 9% en lo que va del año, explicado por las colocaciones externas de la empresa Centro de Construcción de Cardioestimuladores.








Por último, en la rama Fabricación de vehículos automotores, se destaca la disminución de las exportaciones de la *subpartida 870323* (“*automóviles de cilindrada superior a 1500 cm³ pero inferior o igual a 3000 cm³*”) con una caída de sus ventas externas del 53%, siendo Besiney la empresa más afectada. Por su parte, las colocaciones del sector acumulan una caída del 80% en enero–octubre de 2016, debido principalmente al desempeño de las ventas con destino a Brasil y Argentina.

En cuanto a las Manufacturas de Origen Agropecuario, en el décimo mes del año las colocaciones externas crecieron 2% respecto a octubre de 2015, situándose en U\$S 284 millones. Sin embargo, en el período enero – octubre de 2016, las mismas verificaron una caída del 6%.

Cuadro 1.2 – Principales Manufacturas de Origen Agropecuario

(US\$ corrientes)

Octubre 2016/2015	Aceites y grasas	Fibras textiles	Bebidas malteadas	Lácteos	Productos cárnicos
%					
Variación	-36%	-23%	-16%	-6%	16%
Incidencia	-1,3%	-1,1%	-1,0%	-1,1%	7,3%

Fuente: DEE en base a datos de SmartDATA/CNCE

Cabe destacar el buen desempeño de Producción, procesamiento y conservación de carne (16%), mientras que Elaboración de aceites y grasas (-36%), Preparación e hilatura de fibras textiles (-23%), Elaboración de bebidas malteadas y de malta (-16%) y Elaboración de productos lácteos (-6%), fueron los sectores que se mostraron menos dinámicos en relación a octubre de 2015.

El sector cárnico verificó una incidencia positiva de 7,3 puntos porcentuales en las exportaciones de Manufacturas de Origen Agropecuario del décimo mes del año. Se destaca el incremento de las colocaciones de “*carne bovina deshuesada congelada*” (*subpartida 020230*) respecto a octubre de 2015 (17%). Sin embargo, en el acumulado del año, el sector verificó una contracción del 2% en sus ventas externas.



En cuanto al sector Preparación e hilatura de fibras textiles, las exportaciones de *“las demás lanas peinadas”* (subpartida 510529) verificaron una nueva caída en el décimo mes del año (-34%), siendo Italia el mercado más afectado. En el acumulado del año, las colocaciones de la rama acumularon una contracción del 18%.

Por otra parte, en octubre de 2016, las ventas externas de Elaboración de bebidas malteadas y de malta verificaron una caída del 16% en términos interanuales, luego de registrar un fuerte incremento en el mes de setiembre. Sin embargo, las exportaciones del sector acumulan un incremento del 10%, por el dinamismo de las colocaciones de *“malta sin tostar”* (subpartida 110710) con destino a Brasil por parte de la empresa Cervecería y Maltería Paysandú.

Asimismo, las exportaciones de *“leche en polvo sin adición de azúcar”* (subpartida 040221) verificaron una fuerte caída interanual por segundo mes consecutivo (-32%), por la pérdida de importantes mercados como Venezuela. En el acumulado del año, las colocaciones del sector Elaboración de productos lácteos verificaron una disminución del 7%.

2. Importaciones

En octubre de 2016, las importaciones de bienes registradas por la DNA verificaron una contracción del 14% en la comparación interanual, situándose en US\$ 712 millones. Dicho importe incluye US\$ 46 millones que correspondieron a operaciones bajo el régimen de Admisión Temporal (AT), las cuales registraron una caída del 40% respecto al mismo mes del año anterior.

Cuadro 2.1 – Importaciones uruguayas de bienes

(En millones de dólares CIF)

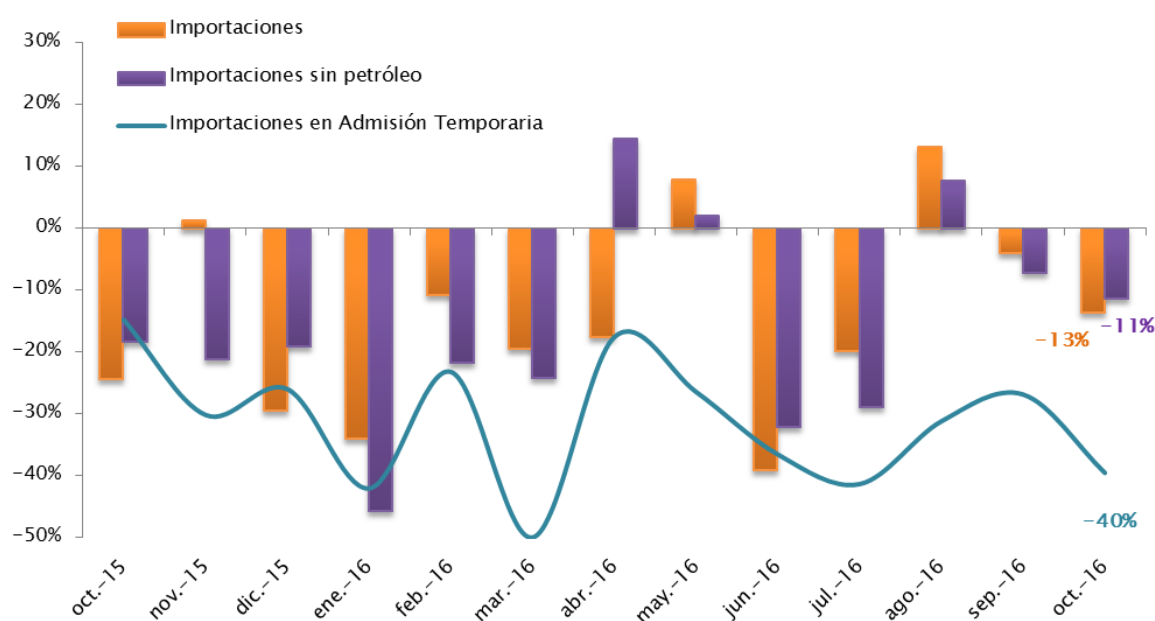
Mes	2015	2016	Variación
Enero	964	637	-34%
Febrero	746	666	-11%
Marzo	817	658	-19%
Abril	1.082	892	-18%
Mayo	645	697	8%
Junio	1.127	686	-39%
Julio	784	628	-20%
Agosto	663	751	13%
Setiembre	694	674	-3%
Octubre	823	712	-14%
Total	8.345	7.000	-16%

Fuente: DEE en base a datos de SmartDATA

Al descontar las adquisiciones de petróleo, muy volátiles y con problemas estadísticos de registro, las importaciones habrían registrado una contracción del 11% respecto a octubre de 2015.

Gráfico 2.1 – Variación interanual de las importaciones uruguayas de bienes

Octubre 2016/2015 (US\$ corrientes)








Fuente: DEE en base a datos de SmartDATA/CNCE



Por su parte, en el acumulado del año, las compras al exterior ascendieron a US\$ 7.000 millones, disminuyendo 16% respecto a igual período de 2015, de los cuales US\$ 471 millones correspondieron a operaciones bajo el régimen de Admisión Temporal, que registraron una caída del 34%. Al descontar las adquisiciones de petróleo, la caída de las importaciones habría sido del 17%.

En lo que refiere a las compras en AT, durante octubre de 2016 se registró una fuerte disminución de las importaciones de Cereales (-100%), Pasta de madera (-98%), Autopartes (-88%), Productos químicos orgánicos (-87%) y Plásticos y sus manufacturas (-22%). En el acumulado del año, las importaciones de AT se contrajeron 59%, 18%, 98%, 69% y 24% respectivamente.

Cuadro 2.2 – Variación de las compras bajo el régimen de Admisión Temporal

Variación	Cereales	Pasta de madera	Autopartes	Productos químicos orgánicos	Plásticos y sus manufacturas
%					
Octubre 2016/2015	-100%	-98%	-88%	-87%	-22%
Enero-Octubre 2016/2015	-59%	-18%	-98%	-69%	-24%

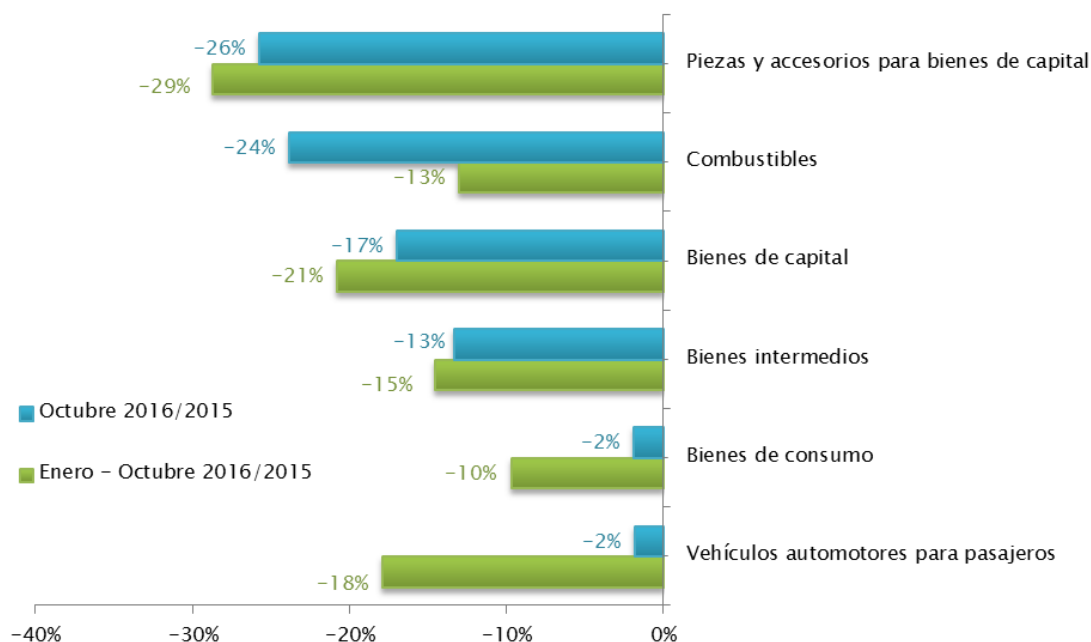
Fuente: DEE en base a datos de SmartDATA

Por otro lado, analizando las adquisiciones externas por la clasificación de Uso Económico, en octubre de 2016 se registró una disminución en todas las categorías de bienes, destacándose Piezas y accesorios para bienes de capital (-26%) y Combustibles (-24%), seguido por Bienes de capital (-17%), Bienes intermedios (-13%), Bienes de consumo (-2%) y Vehículos automotores (-2%).

En los diez primeros meses de 2016, las compras externas de Piezas y accesorios para bienes de capital acumularon una caída del 29%, mientras que las importaciones de Combustibles, Bienes de capital y Bienes intermedios verificaron contracciones del 13%, 21% y 15% respecto a igual período del año anterior. En lo que respecta a los Bienes de consumo y Vehículos automotores, las adquisiciones externas verificaron una caída del 10% y 18% respectivamente en lo que va del año.

Gráfico 2.1 – Variación interanual de las importaciones por uso económico

Octubre 2016/2015 (US\$ corrientes)



Fuente: DEE en base a datos de SmartDATA/CNCE

Analizando las importaciones según su origen, en el acumulado del año China concentró el 18,3%, seguido por Brasil, Argentina y Estados Unidos que representaron el 17,1%, 12,9% y 7,2% del total importado respectivamente. Las compras provenientes de dichos países verificaron caídas superiores al 10%, respecto a enero - octubre de 2015.



Anexo estadístico⁴

3.1 Exportaciones

Cuadro 1 – Principales productos de exportación por capítulo

Capítulo S.A. Descripción abreviada	Enero – Octubre				
	Año en millones de US\$		Variación 2016/2015	Participación	
	2015	2016		2015	2016
02-CARNE Y DESPOJOS COMESTIBLES	1.310	1.287	-2%	19,6%	21,6%
12-SEMILLAS Y FRUTOS OLEAGINOSOS*	1.135	886	-22%	17,0%	14,9%
44-MADERA, CARBÓN VEGETAL Y MANUFACTURAS DE MADERA	700	694	-1%	10,5%	11,7%
04-LECHE Y PRODUCTOS LÁCTEOS Y MIEL NATURAL*	534	490	-8%	8,0%	8,2%
10-CEREALES.	439	484	10%	6,6%	8,1%
41-PIELES (EXCEPTO LA PELETERÍA) Y CUEROS	258	238	-8%	3,9%	4,0%
51-LANA Y PELO FINO U ORDINARIO; HILADOS Y TEJIDOS DE CRIN	207	162	-22%	3,1%	2,7%
39-PLÁSTICO Y SUS MANUFACTURAS	196	160	-18%	2,9%	2,7%
30-PRODUCTOS FARMACÉUTICOS.	120	126	4%	1,8%	2,1%
01-ANIMALES VIVOS.	123	125	2%	1,8%	2,1%
11-PRODUCTOS DE LA MOLINERÍA, MALTA*	104	119	15%	1,6%	2,0%
15-GRASA Y ACEITES ANIMALES O VEGETALES*	115	96	-16%	1,7%	1,6%
08-FRUTAS Y FRUTOS COMESTIBLES*	84	92	10%	1,3%	1,6%
03-PESCADOS Y CRUSTÁCEOS*	98	75	-23%	1,5%	1,3%
34-JABÓN, AGENTES DE SUPERFICIE ORGÁNICOS*	52	55	5%	0,8%	0,9%
85-MÁQUINAS, APARATOS Y MATERIAL ELÉCTRICO*	61	54	-11%	0,9%	0,9%
40-CAUCHO Y SUS MANUFACTURAS	90	51	-43%	1,3%	0,9%
87-VEHÍCULOS AUTOMÓVILES Y SUS PARTES Y ACCESORIOS*	134	50	-63%	2,0%	0,8%
05-LOS DEMÁS PRODUCTOS DE ORIGEN ANIMAL*	58	50	-14%	0,9%	0,8%
94-MUEBLES*	63	46	-27%	0,9%	0,8%
71-PERLAS NATURALES (ORO)*	64	46	-29%	1,0%	0,8%
48-PAPEL Y CARTÓN; MANUFACTURAS DE PASTA DE CELULOSA*	71	45	-37%	1,1%	0,7%
73-MANUFACTURAS DE FUNDICIÓN, HIERRO O ACERO	52	42	-19%	0,8%	0,7%
38-PRODUCTOS DIVERSOS DE LAS INDUSTRIAS QUÍMICAS	77	41	-47%	1,2%	0,7%
90-INSTRUMENTOS Y APARATOS DE OPTICA, FOTOGRAFIA*	34	38	11%	0,5%	0,6%
16-PREPARACIONES DE CARNE, PESCADO O DE CRUSTÁCEOS*	37	36	-4%	0,6%	0,6%
24-TABACO Y SUCEDÁNEOS DEL TABACO ELABORADOS	37	34	-8%	0,6%	0,6%
32-EXTRACTOS CURTIENTES O TINTÓREOS*	41	33	-18%	0,6%	0,6%
23-RESIDUOS Y DESPERDICIOS DE LAS INDUSTRIAS ALIMENTARIAS*	34	31	-9%	0,5%	0,5%
27-COMBUSTIBLES MINERALES, ACEITES MINERALES Y PRODUCTOS DE SU DESTILACION	18	27	54%	0,3%	0,5%
84-MÁQUINAS, APARATOS, ARTEFACTOS MECÁNICOS Y SUS PARTES*	24	24	0%	0,4%	0,4%
28-PRODUCTOS QUÍMICOS INORGÁNICOS*	16	20	19%	0,2%	0,3%
29-PRODUCTOS QUÍMICOS ORGÁNICOS	19	15	-19%	0,3%	0,3%
22-BEBIDAS, LIQUIDOS ALCOHOLICOS Y VINAGRE.	16	15	-8%	0,2%	0,2%
21-PREPARACIONES ALIMENTICIAS DIVERSAS	15	13	-10%	0,2%	0,2%
25-SAL; AZUFRE; TIERRAS Y PIEDRAS; YESOS, CALES Y CEMENTOS.	19	13	-31%	0,3%	0,2%
35-MATERIAS ALBUMINOIDEAS*	23	12	-47%	0,3%	0,2%
31-ABONOS.	10	12	14%	0,2%	0,2%
19-PREPARACIONES A BASE DE CEREALES, HARINA, ALMIDÓN, FÉCULA O LECHE*	15	10	-38%	0,2%	0,2%
76-ALUMINIO Y SUS MANUFACTURAS.	7	8	23%	0,1%	0,1%
63-LOS DEMAS ARTICULOS TEXTILES CONFECCIONADOS*	9	8	-9%	0,1%	0,1%
89-BARCOS Y DEMAS ARTEFACTOS FLOTANTES.	10	7	-26%	0,1%	0,1%
74-COBRE Y SUS MANUFACTURAS.	4	7	54%	0,1%	0,1%
43-PELETERIA Y CONFECCIONES DE PELETERIA*FICTICIA O ARTIFICIAL.	11	7	-41%	0,2%	0,1%
18-CACAO Y SUS PREPARACIONES.	8	7	-21%	0,1%	0,1%
Sub total	6.556	5.892	-10%	98%	99%
Resto	137	59	-57%	2%	1%
Total	6.693	5.952	-11%	100%	100%

Fuente: DEE en base a datos de SmartDATA

⁴ A partir del informe correspondiente a julio de 2011, las clasificaciones que utilizan la Matriz de Correspondencias de Comercio Internacional de la Comisión Nacional de Comercio Exterior de Argentina, cuentan con la actualización de la 4ª Enmienda del Sistema Armonizado de Designación y Codificación de Mercancías, y de la 5ª enmienda a partir de enero de 2012, realizada por la Dirección de Estudios Económicos de la CIU.



Cuadro 2 – Principales productos de exportación por subpartida

Subpartida Descripción abreviada	Enero – Octubre			
	Año en millones de US\$		Variación	Participación
	2015	2016	2016/2015	2015 2016
120190 – LAS DEMÁS HABAS DE SOJA	1.120	871	-22%	16,7% 14,6%
020230 – CARNE BOVINA DESHUESADA CONGELADA	825	785	-5%	12,3% 13,2%
440399 – MADERA LAS DEMÁS	534	522	-2%	8,0% 8,8%
020130 – CARNE BOVINA DESHUESADA REFRIGERADA	291	303	4%	4,4% 5,1%
040221 – LECHE EN POLVO SIN ADICIÓN DE AZUCAR NI OTRO EDULCORANTE	234	276	18%	3,5% 4,6%
100630 – ARROZ SEMIBLANQUEADO O BLANQUEADO	258	271	5%	3,9% 4,5%
010229 – LOS DEMÁS BOVINOS DOMÉSTICOS	112	121	7%	1,7% 2,0%
110710 – MALTA SIN TOSTAR	100	115	15%	1,5% 1,9%
100199 – LOS DEMÁS, TRIGO Y MORCAJO	106	106	0%	1,6% 1,8%
410441 – CUEROS SIN DIVIDIR; DIVIDIDOS CON LA FLOR	123	102	-17%	1,8% 1,7%
510529 – LAS DEMÁS LANAS	113	93	-18%	1,7% 1,6%
020220 – LOS DEMAS CORTES (TROZOS) SIN DESHUESAR DE CARNES DE ANIMALES DE LA ESPECIE BOVINA	57	69	22%	0,8% 1,2%
040690 – LOS DEMÁS QUESOS	84	65	-23%	1,3% 1,1%
440122 – DISTINTA DE LA DE CONIFERAS	49	63	30%	0,7% 1,1%
151790 – LAS DEMÁS, MARGARINA	77	63	-19%	1,1% 1,1%
410792 – CUEROS Y PIELS DIVIDIDOS CON LA FLOR	52	60	16%	0,8% 1,0%
392330 – PREFORMAS PET	82	60	-28%	1,2% 1,0%
300490 – LOS DEMÁS MEDICAMENTOS	55	53	-3%	0,8% 0,9%
020629 – LOS DEMAS, DESPOJOS COMESTIBLES DE LA ESPECIE BOVINA*	47	51	9%	0,7% 0,9%
340211 – ANIÓNICOS	44	48	11%	0,7% 0,8%
100620 – ARROZ DESCASCARILLADO (ARROZ CARGO O ARROZ PARDO)	20	44	121%	0,3% 0,7%
030389 – LOS DEMÁS PESCADOS, EXCEPTO LOS HÍGADOS, HUEVAS Y LECHAS	54	43	-20%	0,8% 0,7%
410712 – CUEROS Y PIELS ENTEROS DIVIDIDOS CON LA FLOR	37	42	12%	0,6% 0,7%
040210 – LECHE EN POLVO CON UN CONTENIDO DE MATERIAS GRASAS INFERIOR O IGUAL AL 1,5% EN PESO*	62	41	-35%	0,9% 0,7%
050400 – TRIPAS, VEJIGAS*	48	40	-18%	0,7% 0,7%
400510 – CAUCHO	65	39	-41%	1,0% 0,6%
940190 – PARTES DE ASIENTOS*	56	38	-32%	0,8% 0,6%
854430 – JUEGOS DE CABLES PARA BUJÍAS DE ENCENDIDO*	33	37	11%	0,5% 0,6%
441239 – LAS DEMÁS, MADERA CONTRACHAPADA, MADERA CHAPADA Y MADERA ESTRATIFICADA	37	35	-5%	0,6% 0,6%
730640 – LOS DEMÁS TUBOS Y PERFILES HUECOS SOLDADOS, DE SECCIÓN CIRCULAR, DE ACERO INOXIDABLE	45	35	-22%	0,7% 0,6%
080520 – MANDARINAS*	35	34	-1%	0,5% 0,6%
710812 – ORO Y PLATA	49	33	-32%	0,7% 0,6%
160250 – LAS DEMÁS PREPARACIONES Y CONSERVAS DE CARNE DE LA ESPECIE BOVINA*	34	32	-3%	0,5% 0,5%
440799 – LAS DEMAS, MADERA ASERRADA O DESBASTADA LONGITUDINALMENTE*	36	32	-12%	0,5% 0,5%
080510 – NARANJAS	24	30	26%	0,4% 0,5%
510111 – LANA ESQUILADA	43	28	-35%	0,6% 0,5%
040510 – MANTECA	50	27	-45%	0,7% 0,5%
271019 – LOS DEMÁS ACEITES DE PETRÓLEO	18	27	54%	0,3% 0,5%
020442 – LOS DEMÁS CORTES (TROZOS) SIN DESHUESAR, DE CARNE OVINA CONGELADA	26	26	0%	0,4% 0,4%
902190 – LOS DEMÁS ARTÍCULOS Y APARATOS DE ORTOPEDIA	24	25	7%	0,4% 0,4%
100610 – ARROZ CON CASCARA (ARROZ <PADDY>)	17	25	46%	0,3% 0,4%
150210 – SEBO	28	24	-14%	0,4% 0,4%
870895 – BOLSAS INFLABLES DE SEGURIDAD CON SISTEMA DE INFLADO (AIRBAG); SUS PARTES	24	23	-4%	0,4% 0,4%
440710 – MADERA ASERRADA O DESBASTADA LONGITUDINALMENTE, CORTADA O DESENLIZADA*	22	23	5%	0,3% 0,4%
100640 – ARROZ PARTIDO	29	22	-23%	0,4% 0,4%
510121 – LANA ESQUILADA	26	21	-21%	0,4% 0,3%
410419 – LOS DEMAS CUEROS Y PIELS CURTIDOS "CRUST" EN ESTADO HUMEDO	26	20	-26%	0,4% 0,3%
040610 – QUESO FRESCO (SIN MADURAR), INCLUIDO EL DEL LACTOSUERO, Y REQUESON	3	18	440%	0,1% 0,3%
040630 – QUESO FUNDIDO, EXCEPTO EL RALLADO O EN POLVO	17	18	6%	0,2% 0,3%
390690 – LOS DEMAS POLÍMEROS ACRÍLICOS EN FORMAS PRIMARIAS	21	17	-19%	0,3% 0,3%
300660 – PREPARACIONES QUÍMICAS ANTICONCEPTIVAS A BASE DE HORMONAS*	12	17	46%	0,2% 0,3%
870323 – LOS DEMÁS VEHÍCULOS DE CLINDRADA SUPERIOR A 1.500 CM3 PERO INFERIOR O IGUAL A 3.000 CM3	42	17	-60%	0,6% 0,3%
020500 – CARNE DE ANIMALES DE LAS ESPECIES CABALLAR, ASNAL O MULAR, FRESCA, REFRIGERADA O CONGELADA	20	17	-17%	0,3% 0,3%
040900 – MIEL NATURAL	38	17	-57%	0,6% 0,3%
080550 – LIMONES Y LIMAS*	14	16	16%	0,2% 0,3%
300210 – ANTISUEROS (SUEROS CON ANTICUERPOS), DEMAS FRACCIONES DE LA SANGRE Y PROD. INMUNOLÓGICOS*	14	15	8%	0,2% 0,3%
481019 – LOS DEMÁS, PAPEL Y CARTÓN DE LOS TIPOS UTILIZADOS PARA ESCRIBIR	28	15	-46%	0,4% 0,2%
230110 – HARINA, POLVO Y <PELLETS>, DE CARNE O DESPOJOS; CHICHARRONES	18	15	-17%	0,3% 0,2%
Sub total	5.558	5.125	-8%	83% 86%
Resto	1.134	826	-27%	17% 14%
Total	6.693	5.952	-11%	100% 100%

Fuente: DEE en base a datos de SmartDATA



Cuadro 3 – Exportaciones por Grandes Rubros

Grandes Rubros	Enero – Octubre				
	Año en millones de US\$		Variación	Participación	
	2015	2016	2016/2015	2015	2016
MOA	2.811	2.650	-6%	42,0%	44,5%
Productos Primarios	2.556	2.318	-9%	38,2%	38,9%
MOI*	1.308	956	-27%	19,5%	16,1%
Combustibles y energía	18	27	54%	0,3%	0,5%
Total general	6.693	5.952	-11%	100%	100%

*Incluye la venta de aviones.

Fuente: DEE en base a datos de SmartDATA/CNCE/CIU

Cuadro 4 – Exportaciones por Contenido Tecnológico

Contenido Tecnológico Descripción	Enero – Octubre				
	Año en millones de US\$		Variación	Participación	
	2015	2016	2016/2015	2015	2016
Productos primarios	3.865	3.591	-7%	57,8%	60,3%
Manufacturas basadas en recursos naturales / Agricultura y forestación	1.213	1.083	-11%	18,1%	18,2%
Manufacturas de contenido tecnológico bajo / Textiles y vestimenta	411	365	-11%	6,1%	6,1%
Manufacturas de contenido tecnológico medio / Industrias procesadoras	295	237	-20%	4,4%	4,0%
Manufacturas de contenido tecnológico bajo / Otros	242	198	-18%	3,6%	3,3%
Manufacturas de contenido tecnológico alto / Otros*	208	141	-32%	3,1%	2,4%
Manufacturas basadas en recursos naturales / Otros	150	127	-15%	2,2%	2,1%
Manufacturas de contenido tecnológico medio / Industrias de ingeniería	84	82	-3%	1,3%	1,4%
Otras transacciones	73	64	-12%	1,1%	1,1%
Manufacturas de contenido tecnológico medio / Productos mecánicos	132	49	-63%	2,0%	0,8%
Manufacturas de contenido tecnológico alto / Productos eléctricos y electrónicos	20	16	-22%	0,3%	0,3%
Total general	6.693	5.952	-11%	100%	100%

*Incluye la venta de aviones.

Fuente: DEE en base a datos de SmartDATA/CNCE/CIU



Cuadro 5 – Exportaciones hacia Argentina por Manufacturas de Origen Industrial
(Clasificadas a 6 dígitos del Sistema Armonizado)

Sistema Armonizado Descripción abreviada	Enero – Octubre				
	Año en millones de US\$		Variación	Participación	
	2015	2016	2016/2015	2015	2016
854430 – JUEGOS DE CABLES PARA BUJAS DE ENCENDIDO UTILIZADOS EN LOS MEDIOS DE TRANSPORTE*	33,1	36,7	11%	12,4%	15,7%
340211 – ANIONICOS	16,1	22,4	39%	6,0%	9,6%
940190 – PARTES DE ASIENTOS	19,1	14,4	-24%	7,1%	6,2%
481019 – LOS DEMAS PAPEL Y CARTÓN DE LOS TIPOS UTILIZADOS PARA ESCRIBIR, IMPRIMIR U OTROS FINES GRÁFICOS	25,1	13,5	-46%	9,4%	5,8%
300660 – PREPARACIONES QUIMICAS ANTICONCEPTIVAS A BASE DE HORMONAS*	9,8	13,3	36%	3,7%	5,7%
390690 – LOS DEMAS POLIMEROS ACRÍLICOS EN FORMAS PRIMARIAS	15,4	12,6	-19%	5,8%	5,4%
400510 – CAUCHO CON ADICION DE NEGRO DE HUMO O DE SILICE	13,9	7,7	-45%	5,2%	3,3%
730640 – LOS DEMAS, SOLDADOS, DE SECCION CIRCULAR, DE ACERO INOXIDABLE	8,6	7,3	-15%	3,2%	3,1%
392010 – DE POLIMEROS DE ETILENO	8,0	7,3	-9%	3,0%	3,1%
481013 – PAPEL Y CARTÓN DE LOS TIPOS UTILIZADOS PARA ESCRIBIR, IMPRIMIR U OTROS FINES GRÁFICOS EN BOBINAS (ROLLOS)	7,4	4,5	-39%	2,8%	1,9%
870830 – FRENO Y SERVOFRENO; SUS PARTES	2,7	3,9	47%	1,0%	1,7%
380892 – FUNGICIDAS	1,9	3,5	83%	0,7%	1,5%
392330 – BOMBONAS (DAMAJUANAS), BOTELLAS, FRASCOS Y ARTICULOS SIMILARES	3,6	3,1	-14%	1,3%	1,3%
392390 – LOS DEMAS ARTICULOS PARA EL TRANSPORTE O ENVASADO, DE PLÁSTICO*	1,8	2,9	59%	0,7%	1,2%
470710 – PAPEL O CARTON KRAFT CRUDO O PAPEL O CARTON CORRUGADO	2,1	2,9	39%	0,8%	1,2%
293719 – LAS DEMÁS HORMONAS*	2,6	2,9	12%	1,0%	1,2%
681381 – GUARNICIONES PARA FRENO	2,2	2,8	27%	0,8%	1,2%
940490 – LOS DEMAS SOMMIERS, ARTÍCULOS DE CAMA Y ARTÍCULOS SIMILARES*	2,7	2,8	3%	1,0%	1,2%
390521 – EN DISPERSION ACUOSA	2,4	2,4	1%	0,9%	1,0%
320417 – COLORANTES PIGMENTARIOS Y PREPARACIONES A BASE DE ESTOS COLORANTES	3,1	2,3	-28%	1,2%	1,0%
321290 – LOS DEMAS PIGMENTOS	2,6	2,2	-16%	1,0%	0,9%
310310 – SUPERFOSFATOS	0,5	1,9	261%	0,2%	0,8%
392310 – CAJAS, CAJONES, JAULAS Y ARTICULOS SIMILARES	1,8	1,8	3%	0,7%	0,8%
300490 – LOS DEMAS MEDICAMENTOS*	1,4	1,7	26%	0,5%	0,7%
842833 – LOS DEMAS, DE BANDA O CORREA	0,9	1,7	89%	0,3%	0,7%
252329 – LOS DEMAS, CEMENTO PORTLAND	2,6	1,7	-36%	1,0%	0,7%
481810 – PAPEL HIGIENICO	2,9	1,6	-46%	1,1%	0,7%
901839 – LAS DEMAS JERINGAS, AGUJAS, CATÉTERES, CÁNULAS E INSTRUMENTOS SIMILARES	1,6	1,6	-2%	0,6%	0,7%
630140 – MANTAS DE FIBRAS SINTETICAS (EXCEPTO LAS ELECTRICAS)	1,2	1,4	21%	0,4%	0,6%
320649 – LAS DEMAS MATERIAS COLORANTES Y LAS DEMAS PREPARACIONES	1,3	1,4	9%	0,5%	0,6%
392043 – CON UN CONTENIDO DE PLASTIFICANTES SUPERIOR O IGUAL AL 6% EN PESO	1,0	1,3	36%	0,4%	0,6%
480255 – LOS DEMAS PAPELES O CARTONES DE PESO SUPERIOR O IGUAL A 40 G/M2 PERO INFERIOR O IGUAL A 150 G/M2, EN BOBINAS (ROLLOS)	3,8	1,3	-65%	1,4%	0,6%
320890 – LOS DEMAS PINTURAS Y BARNICES A BASE DE POLÍMEROS SINTÉTICOS O NATURALES MODIFICADOS	2,8	1,3	-55%	1,1%	0,5%
380891 – INSECTICIDAS	1,2	1,1	-3%	0,4%	0,5%
392690 – LAS DEMAS MANUFACTURAS DE PLÁSTICO	1,2	1,1	-4%	0,4%	0,5%
390422 – LOS DEMAS POLICLORUROS DE VINILO) PLASTIFICADOS	0,3	1,1	289%	0,1%	0,5%
760421 – PERFILES HUECOS	0,2	1,0	371%	0,1%	0,4%
392062 – LAS DEMAS PLACAS DE POLI(TEREFTALATO DE ETILENO)	0,4	1,0	133%	0,2%	0,4%
390421 – LOS DEMAS POLI(CLORUROS DE VINILO) SIN PLASTIFICAR	1,3	0,9	-34%	0,5%	0,4%
480257 – LOS DEMAS, DE PESO SUPERIOR O IGUAL A 40 G/M2 PERO INFERIOR O IGUAL A 150 G/M2	1,8	0,8	-55%	0,7%	0,3%
283325 – SULFATOS; ALUMBRES; PEROXOSULFATOS (PERSULFATOS) DE COBRE	1,1	0,8	-29%	0,4%	0,3%
300439 – LOS DEMAS MEDICAMENTOS*	0,6	0,8	29%	0,2%	0,3%
320910 – PINTURAS Y BARNICES A BASE DE POLIMEROS ACRILICOS O VINILICOS	0,5	0,8	60%	0,2%	0,3%
Sub total	215	200	-7%	80%	85%
Resto	53	34	-35%	20%	15%
Total	268	234	-13%	100%	100%

Fuente: DEE en base a datos de SmartDATA/CNCE/CIU



Cuadro 6 – Exportaciones hacia Brasil por Manufacturas de Origen Industrial
(Clasificadas a 6 dígitos del Sistema Armonizado)

Sistema Armonizado Descripción abreviada	Enero – Octubre				
	Año en millones de US\$		Variación	Participación	
	2015	2016	2016/2015	2015	2016
392330 – BOMBONAS (DAMAJUANAS), BOTELLAS, FRASCOS Y ARTICULOS SIMILARES	75,8	53,3	-30%	15,0%	17,7%
400510 – CAUCHO CON ADICION DE NEGRO DE HUMO O DE SILICE	48,2	29,2	-40%	9,5%	9,7%
730640 – LOS DEMAS, SOLDADOS, DE SECCION CIRCULAR, DE ACERO INOXIDABLE	34,8	26,7	-23%	6,9%	8,9%
870895 – BOLSAS INFLABLES DE SEGURIDAD CON SISTEMA DE INFLADO (AIRBAG)*	23,9	22,6	-6%	4,7%	7,5%
340211 – ANIONICOS	21,6	18,0	-17%	4,3%	6,0%
870323 – DE CILINDRADA SUPERIOR A 1.500 CM² PERO INFERIOR O IGUAL A 3.000 CM²	36,5	15,7	-57%	7,2%	5,2%
391710 – TRIPAS ARTIFICIALES DE PROTEINAS ENDURECIDAS O DE PLASTICOS CELULOSICOS	11,7	11,7	0%	2,3%	3,9%
940190 – PARTES DE ASIENTOS	11,8	9,3	-21%	2,3%	3,1%
392350 – TAPONES, TAPAS, CAPSULAS Y DEMAS DISPOSITIVOS DE CIERRE	3,6	8,1	123%	0,7%	2,7%
400599 – LOS DEMAS, CAUCHO MEZCLADO SIN VULCANIZAR, EN FORMAS PRIMARIAS O EN PLACAS, HOJAS O TIRAS.	14,6	7,6	-48%	2,9%	2,5%
320417 – COLORANTES PIGMENTARIOS Y PREPARACIONES A BASE DE ESTOS COLORANTES	8,4	6,6	-21%	1,7%	2,2%
300490 – LOS DEMAS MEDICAMENTOS*	6,6	6,4	-4%	1,3%	2,1%
392043 – CON UN CONTENIDO DE PLASTIFICANTES SUPERIOR O IGUAL AL 6 % EN PESO	5,3	4,7	-11%	1,0%	1,6%
380899 – LOS DEMÁS INSECTICIDAS	4,2	3,9	-7%	0,8%	1,3%
252210 – CAL VIVA	7,9	3,6	-54%	1,6%	1,2%
390690 – LOS DEMAS POLIMEROS ACRÍLICOS EN FORMAS PRIMARIAS	4,1	3,3	-21%	0,8%	1,1%
300230 – VACUNAS PARA LA MEDICINA VETERINARIA	2,8	3,1	12%	0,5%	1,0%
710310 – EN BRUTO O SIMPLEMENTE ASERRADAS O DESBASTADAS	1,7	2,7	59%	0,3%	0,9%
392049 – LOS DEMÁS PLÁSTICOS Y SUS MANUFACTURAS	3,3	2,5	-24%	0,7%	0,8%
320649 – LAS DEMÁS MATERIAS COLORANTES Y LAS DEMÁS PREPARACIONES	2,2	2,4	11%	0,4%	0,8%
961900 – COMPRESAS Y TAMPONES HIGIÉNICOS, PAÑALES PARA BEBÉS Y ARTÍCULOS SIMILARES*	4,0	2,4	-41%	0,8%	0,8%
392390 – LOS DEMAS ARTÍCULOS PARA EL TRANSPORTE O ENVASADO, DE PLÁSTICO*	5,0	2,3	-54%	1,0%	0,8%
901839 – LAS DEMÁS JERINGAS, AGUJAS, CATÉTERES, CÁNULAS E INSTRUMENTOS SIMILARES	2,4	2,2	-10%	0,5%	0,7%
870431 – DE PESO TOTAL CON CARGA MAXIMA INFERIOR O IGUAL A 5 T	2,9	2,1	-29%	0,6%	0,7%
320890 – LOS DEMÁS PINTURAS Y BARNICES A BASE DE POLÍMEROS SINTÉTICOS O NATURALES MODIFICADOS	2,2	2,0	-8%	0,4%	0,7%
600110 – TEJIDOS <DE PELO LARGO>	2,0	1,9	-6%	0,4%	0,6%
380893 – HERBICIDAS*	4,0	1,8	-54%	0,8%	0,6%
300439 – LOS DEMAS	2,7	1,7	-38%	0,5%	0,6%
392069 – DE LOS DEMAS POLIESTERES	1,9	1,6	-18%	0,4%	0,5%
860900 – CONTENEDORES (INCLUIDOS LOS CONTENEDORES PARA EL TRANSPORTE DE FLUIDOS)*	0,1	1,4	-	0,0%	0,5%
392062 – DE POLI(TEREFTALATO DE ETILENO)	0,0	1,4	-	0,0%	0,5%
481019 – LOS DEMAS PAPEL Y CARTÓN DE LOS TIPOS UTILIZADOS PARA ESCRIBIR, IMPRIMIR U OTROS FINES GRÁFICOS	2,2	1,3	-41%	0,4%	0,4%
630140 – MANTAS DE FIBRAS SINTETICAS (EXCEPTO LAS ELECTRICAS)	2,1	1,3	-39%	0,4%	0,4%
292419 – LOS DEMÁS COMPUESTOS CON FUNCIÓN CARBOXIAMIDA	1,3	1,2	-4%	0,2%	0,4%
560313 – DE PESO SUPERIOR A 70 G/M² PERO INFERIOR O IGUAL A 150 G/M²	0,0	1,2	-	0,0%	0,4%
390210 – POLIPROPILENO	1,5	1,2	-20%	0,3%	0,4%
283329 – LOS DEMAS SULFATOS	1,2	1,1	-8%	0,2%	0,4%
390760 – POLI(TEREFTALATO DE ETILENO)	1,1	1,1	-5%	0,2%	0,4%
730630 – LOS DEMAS, SOLDADOS, DE SECCION CIRCULAR, DE HIERRO O ACERO SIN ALEAR	1,4	1,1	-24%	0,3%	0,4%
300420 – QUE CONTENGAN OTROS ANTIBIOTICOS	1,5	1,1	-26%	0,3%	0,4%
390799 – LOS DEMÁS POLIÉSTERES*	2,1	1,0	-53%	0,4%	0,3%
481810 – PAPEL HIGIENICO	0,0	0,9	-	0,0%	0,3%
340290 – LOS DEMÁS AGENTES DE SUPERFICIE ORGÁNICO	2,1	0,9	-56%	0,4%	0,3%
390422 – LOS DEMÁS POLI(CLORURO DE VINILO) PLASTIFICADOS	0,0	0,9	-	0,0%	0,3%
293339 – LOS DEMÁS COMPUESTOS DE NITRÓGENO CUYA ESTRUCTURA CONTENGA UNO O MÁS CICLOS PIRIDINA*	1,0	0,9	-12%	0,2%	0,3%
870830 – FRENOS Y SERVOFRENOS, SUS PARTES	1,8	0,9	-51%	0,4%	0,3%
Sub total	376	278	-26%	74%	92%
Resto	131	23	-82%	26%	8%
Total	507	301	-41%	100%	100%

Fuente: DEE en base a datos de SmartDATA/CNCE/CIU



Cuadro 7 – Exportaciones por CIU Rev 3

CIU Rev 3 Descripción abreviada	Enero – Octubre				
	Año en millones de US\$		Variación	Participación	
	2015	2016	2016/2015	2015	2016
Producción, procesamiento y conservación de carne y productos cárnicos	1.398	1.364	-2%	20,9%	22,9%
Cultivo de cereales y otros cultivos n.c.p.	1.278	1.044	-18%	19,1%	17,5%
Silvicultura, extracción de madera y actividades de servicios conexas	537	526	-2%	8,0%	8,8%
Elaboración de productos lácteos	507	474	-7%	7,6%	8,0%
Elaboración de productos de molinería	314	344	9%	4,7%	5,8%
Curtido y adobo de cueros	255	237	-7%	3,8%	4,0%
Cría de ganado vacuno y de ovejas, cabras, caballos, asnos, mulas y burdéganos; cría de ganado lechero	165	152	-8%	2,5%	2,6%
Preparación e hilatura de fibras textiles; tejeduría de productos textiles	167	137	-18%	2,5%	2,3%
Fabricación de productos farmacéuticos, sustancias químicas medicinales y productos botánicos	132	136	3%	2,0%	2,3%
Fabricación de productos de plástico	158	129	-19%	2,4%	2,2%
Aserrado y acepilladura de madera	109	122	12%	1,6%	2,0%
Elaboración de bebidas malteadas y de malta	109	120	10%	1,6%	2,0%
Cultivo de frutas, nueces, plantas cuyas hojas o frutas se utilizan para preparar bebidas, y especias	84	93	11%	1,3%	1,6%
Elaboración y conservación de pescado y productos de pescado	102	77	-24%	1,5%	1,3%
Elaboración de aceites y grasas de origen vegetal y animal	82	73	-12%	1,2%	1,2%
Indeterminado	78	71	-9%	1,2%	1,2%
Fabricación de jabones y detergentes, preparados para limpiar y pulir, perfumes y preparados de tocador	54	56	4%	0,8%	0,9%
Fabricación de hojas de madera para enchapado; fabricación de tableros contrachapados, tableros laminados	54	48	-11%	0,8%	0,8%
Fabricación de otros productos de caucho	82	47	-42%	1,2%	0,8%
Fabricación de sustancias químicas básicas, excepto abonos y compuestos de nitrógeno	47	47	-1%	0,7%	0,8%
Fabricación de muebles	59	43	-27%	0,9%	0,7%
Industrias básicas de hierro y acero	48	42	-11%	0,7%	0,7%
Fabricación de otros tipos de equipo eléctrico n.c.p.	37	40	9%	0,5%	0,7%
Fabricación de productos primarios de metales preciosos y metales no ferrosos	54	40	-27%	0,8%	0,7%
Fabricación de equipo médico y quirúrgico y de aparatos ortopédicos	33	36	9%	0,5%	0,6%
Fabricación de plaguicidas y otros productos químicos de uso agropecuario	73	33	-55%	1,1%	0,6%
Fabricación de plásticos en formas primarias y de caucho sintético	37	32	-15%	0,6%	0,5%
Fabricación de partes, piezas y accesorios para vehículos automotores y sus motores	30	29	-2%	0,4%	0,5%
Fabricación de productos de la refinación del petróleo	18	27	54%	0,3%	0,5%
Fabricación de otros artículos de papel y cartón	42	25	-40%	0,6%	0,4%
Fabricación de vehículos automotores	103	20	-80%	1,5%	0,3%
Elaboración de productos de tabaco	24	19	-19%	0,4%	0,3%
Fabricación de otros productos químicos n.c.p.	18	19	10%	0,3%	0,3%
Cría de otros animales; elaboración de productos animales n.c.p.	41	18	-55%	0,6%	0,3%
Elaboración de otros productos alimenticios n.c.p.	21	14	-32%	0,3%	0,2%
Fabricación de pinturas, barnices y productos de revestimiento similares, tintas de imprenta y masillas	18	13	-26%	0,3%	0,2%
Fabricación de papel y cartón ondulado y de envases de papel y cartón	14	12	-11%	0,2%	0,2%
Fabricación de abonos y compuestos de nitrógeno	11	12	11%	0,2%	0,2%
Fabricación de cemento, cal y yeso	18	11	-35%	0,3%	0,2%
Fabricación de artículos confeccionados de materiales textiles, excepto prendas de vestir	12	11	-11%	0,2%	0,2%
Elaboración de vinos	7	8	18%	0,1%	0,1%
Explotación de otras minas y canteras n.c.p.	11	8	-29%	0,2%	0,1%
Elaboración de alimentos preparados para animales	10	7	-26%	0,2%	0,1%
Construcción y reparación de buques	10	7	-26%	0,1%	0,1%
Sub total	6.458	5.824	-10%	96%	98%
Resto	235	127	-46%	4%	2%
Total	6.693	5.952	-11%	100%	100%

Fuente: DEE en base a datos de SmartDATA



Cuadro 8 – Exportaciones por destino

Destino	Enero – Octubre				
	Año en millones de US\$		Variación	Participación	
	2015	2016	2016/2015	2015	2016
BRASIL	983	1.030	5%	14,7%	17,3%
REPUBLICA POPULAR DE CHINA	1.231	970	-21%	18,4%	16,3%
Z.F. NUEVA PALMIRA	488	385	-21%	7,3%	6,5%
E.E.U.U.	445	374	-16%	6,7%	6,3%
ARGENTINA	330	304	-8%	4,9%	5,1%
Z.F. PUNTA PEREIRA	291	297	2%	4,3%	5,0%
Z.F. FRAY BENTOS – BOTNIA	258	256	-1%	3,9%	4,3%
HOLANDA (PAISES BAJOS)	163	209	28%	2,4%	3,5%
ALEMANIA	228	208	-9%	3,4%	3,5%
TURQUIA	104	139	33%	1,6%	2,3%
MEXICO	189	138	-27%	2,8%	2,3%
PERU	101	115	14%	1,5%	1,9%
ISRAEL	100	109	9%	1,5%	1,8%
PARAGUAY	98	104	7%	1,5%	1,7%
CHILE	98	82	-16%	1,5%	1,4%
RUSIA (FEDERACION RUSA)	86	78	-9%	1,3%	1,3%
PORTUGAL	55	77	39%	0,8%	1,3%
ITALIA	72	69	-5%	1,1%	1,2%
ESPAÑA	70	60	-14%	1,1%	1,0%
REINO UNIDO	55	52	-6%	0,8%	0,9%
CANADA	103	51	-50%	1,5%	0,9%
SUIZA	70	50	-30%	1,1%	0,8%
COLOMBIA	20	49	148%	0,3%	0,8%
VENEZUELA	145	48	-67%	2,2%	0,8%
ARGELIA	64	38	-40%	0,9%	0,6%
VIETNAM	49	36	-27%	0,7%	0,6%
HONG KONG	39	35	-10%	0,6%	0,6%
TAILANDIA	40	35	-13%	0,6%	0,6%
BOLIVIA	28	31	11%	0,4%	0,5%
FRANCIA	33	29	-12%	0,5%	0,5%
IRAK	79	26	-67%	1,2%	0,4%
CUBA	17	26	56%	0,3%	0,4%
COREA (SUR)	17	25	48%	0,3%	0,4%
SUDAFRICA	25	22	-12%	0,4%	0,4%
BELGICA, LUXEMBURGO	19	21	13%	0,3%	0,4%
POLONIA	14	21	46%	0,2%	0,3%
Z.F. PARQUE DE LAS CIENCIAS	23	21	-10%	0,3%	0,3%
COSTA RICA	10	16	54%	0,2%	0,3%
INDIA	12	15	27%	0,2%	0,3%
SIERRA LEONA	24	14	-44%	0,4%	0,2%
GRECIA	1	13	-	0,0%	0,2%
MALASIA	17	12	-27%	0,3%	0,2%
ARABIA SAUDITA	6	11	93%	0,1%	0,2%
BANGLADESH	30	11	-65%	0,4%	0,2%
Sub total	6.328	5.710	-10%	95%	96%
Resto	364	241	-34%	5%	4%
Total	6.693	5.952	-11%	100%	100%

Fuente: DEE en base a datos de SmartDATA

3.2 Importaciones⁵

Cuadro 9 – Principales productos de importación por capítulo

Capítulo S.A. Descripción abreviada	Enero - Octubre				
	En millones de US\$		Variación	Participación	
	2015	2016	2016/2015	2015	2016
27-COMBUSTIBLES MINERALES, ACEITES MINERALES Y PRODUCTOS DE SU DESTILACION	1.150	996	-13%	13,8%	14,2%
85-MAQUINAS, APARATOS Y MATERIAL ELECTRICO, Y SUS PARTES; APARATOS DE GRABACION	1.249	910	-27%	15,0%	13,0%
84-REACTORES NUCLEARES, CALDERAS, MAQUINAS, APARATOS Y ARTEFACTOS MECANICOS	809	746	-8%	9,7%	10,7%
87-VEHICULOS AUTOMOVILES, TRACTORES, VELOCIPEDOS Y DEMAS VEHICULOS TERRESTRES	761	513	-33%	9,1%	7,3%
39-PLASTICO Y SUS MANUFACTURAS	402	338	-16%	4,8%	4,8%
30-PRODUCTOS FARMACEUTICOS	201	205	2%	2,4%	2,9%
38-PRODUCTOS DIVERSOS DE LAS INDUSTRIAS QUIMICAS	210	197	-6%	2,5%	2,8%
31-ABONOS	198	183	-7%	2,4%	2,6%
73-MANUFACTURAS DE FUNDICION, HIERRO O ACERO	153	177	16%	1,8%	2,5%
94-MUEBLES; MOBILIARIO MEDICOQUIRURGICO; ARTICULOS DE CAMA Y SIMILARES	136	127	-7%	1,6%	1,8%
29-PRODUCTOS QUIMICOS ORGANICOS	205	125	-39%	2,5%	1,8%
90-INSTRUMENTOS Y APARATOS DE OPTICA, FOTOGRAFIA O CINEMATOGRAFIA, DE MEDIDA	125	122	-3%	1,5%	1,7%
48-PAPEL Y CARTON; MANUFACTURAS DE PASTA DE CELULOSA, DE PAPEL O CARTON	123	111	-10%	1,5%	1,6%
61-PRENDAS Y COMPLEMENTOS (ACCESORIOS), DE VESTIR, DE PUNTO	116	103	-12%	1,4%	1,5%
40-CAUCHO Y SUS MANUFACTURAS	131	96	-27%	1,6%	1,4%
23-RESIDUOS Y DESPERDICIOS DE LAS INDUSTRIAS ALIMENTARIAS; ALIMENTOS PREPARADOS	116	91	-22%	1,4%	1,3%
64-CALZADO, POLAINAS Y ARTICULOS ANALOGOS; PARTES DE ESTOS ARTICULOS	91	86	-5%	1,1%	1,2%
33-ACEITES ESENCIALES Y RESINOIDES; PREPARACIONES DE PERFUMERIA	86	85	0%	1,0%	1,2%
62-PRENDAS Y COMPLEMENTOS (ACCESORIOS), DE VESTIR, EXCEPTO LOS DE PUNTO	96	83	-13%	1,1%	1,2%
15-GRASA Y ACEITES ANIMALES O VEGETALES; PRODUCTOS DE SU DESDOBLAMIENTO	100	82	-19%	1,2%	1,2%
72-FUNDICION, HIERRO Y ACERO	116	78	-32%	1,4%	1,1%
02-CARNE Y DESPOJOS COMESTIBLES	70	75	7%	0,8%	1,1%
09-CAFE, TE, YERBA MATE Y ESPECIAS.	87	68	-21%	1,0%	1,0%
34-JABON, AGENTES DE SUPERFICIE ORGANICOS, PREPARACIONES PARA LAVAR	76	66	-13%	0,9%	0,9%
21-PREPARACIONES ALIMENTICIAS DIVERSAS	77	65	-16%	0,9%	0,9%
20-PREPARACIONES DE HORTALIZAS, FRUTAS U OTROS FRUTOS O DEMAS PARTES DE PLANTAS	69	65	-6%	0,8%	0,9%
41-PIEL (EXCEPTO LA PELETERIA) Y CUEROS	64	62	-2%	0,8%	0,9%
17-AZUCARES Y ARTÍCULOS DE CONFITERÍA	63	61	-3%	0,8%	0,9%
19-PREPARACIONES A BASE DE CEREALES, HARINA, ALMIDON, FECULA O LECHE	61	57	-6%	0,7%	0,8%
10-CEREALES	96	53	-45%	1,2%	0,8%
22-BEBIDAS, LIQUIDOS ALCOHOLICOS Y VINAGRE	59	51	-15%	0,7%	0,7%
32-EXTRACTOS CURTIENTES O TINTOREOS; TANINOS Y SUS DERIVADOS; PIGMENTOS	58	46	-20%	0,7%	0,7%
95-JUGUETE, JUEGOS Y ARTICULOS PARA RECREO O DEPORTE	42	43	1%	0,5%	0,6%
51-LANA Y PELO FINO U ORDINARIO; HILADOS Y TEJIDOS DE CRIN.	40	40	-1%	0,5%	0,6%
76-ALUMINIO Y SUS MANUFACTURAS.	44	38	-14%	0,5%	0,5%
12-SEMILLAS Y FRUTOS OLEAGINOSOS*	27	38	40%	0,3%	0,5%
28-PRODUCTOS QUIMICOS INORGANICOS*	41	37	-9%	0,5%	0,5%
69-PRODUCTOS CERAMICOS.	40	36	-9%	0,5%	0,5%
44-MADERA, CARBON VEGETAL Y MANUFACTURAS DE MADERA.	41	35	-13%	0,5%	0,5%
08-FRUTAS Y FRUTOS COMESTIBLES*	32	35	10%	0,4%	0,5%
Sub total	7.658	6.424	-16%	92%	92%
Resto	687	576	-16%	8%	8%
Total	8.345	7.000	-16%	100%	100%

Fuente: DEE en base a datos de SmartDATA

⁵ Las importaciones en régimen general incluyen las compras en Admisión Temporal.



Cuadro 10 – Principales productos de importación por subpartida

Capítulo S.A. Descripción abreviada	Enero – Octubre				
	En millones de US\$		Variación 2016/2015	Participación	
	2015	2016		2015	2016
270900 – ACEITES CRUDOS DE PETROLEO O DE MINERAL BITUMINOSO.	748	739	-1%	9,0%	10,6%
851712 – TELÉFONOS CELULARES (MÓVILES)* Y LOS DE OTRAS REDES INALÁMBRICAS	153	171	11%	1,8%	2,4%
271019 – LOS DEMÁS ACEITES DE PETRÓLEO O DE MINERAL BITUMINOSO	298	154	-48%	3,6%	2,2%
850231 – LOS DEMÁS GRUPOS ELECTRÓGENOS DE ENERGÍA EOLICA	291	145	-50%	3,5%	2,1%
870323 – AUTOMÓVILES PARA TURISMO Y DEMÁS VEHÍCULOS DE TRANSPORTE*	125	114	-8%	1,5%	1,6%
850300 – PARTES IDENTIFICABLES COMO DESTINADAS, EXCLUSIVA O PRINCIPALMENTE, A LAS MAQUINAS DE LAS PARTIDAS 85.01 U 85.02.	266	107	-60%	3,2%	1,5%
300490 – LOS DEMÁS MEDICAMENTOS	83	84	2%	1,0%	1,2%
870322 – AUTOMÓVILES PARA TURISMO Y DEMÁS VEHÍCULOS DE TRANSPORTE*	106	78	-27%	1,3%	1,1%
870431 – LOS DEMÁS VEHÍCULOS PARA TRANSPORTE DE MERCANCIAS*	81	68	-15%	1,0%	1,0%
090300 – YERBA MATE.	78	60	-23%	0,9%	0,9%
380893 – HERBICIDAS, INHIBIDORES DE GERMINACIÓN Y REGULADORES DEL CRECIMIENTO DE LAS PLANTAS	69	58	-16%	0,8%	0,8%
020329 – LAS DEMAS, CARNE DE ANIMALES DE LA ESPECIE PORCINA CONGELADA*	59	57	-3%	0,7%	0,8%
410441 – CUEROS EN ESTADO SECO, PLENA FLOR SIN DIVIDIR; DIVIDIDOS CON LA FLOR*	55	53	-5%	0,7%	0,8%
390760 – POLI(TEREFALATO DE ETILENO)	72	52	-29%	0,9%	0,7%
841290 – PARTES DE MOTORES Y MAQUINAS MOTRICES	8	51	539%	0,1%	0,7%
310210 – UREA, INCLUSO EN DISOLUCION ACUOSA	48	50	3%	0,6%	0,7%
870321 – AUTOMÓVILES PARA TURISMO Y DEMÁS VEHÍCULOS DE TRANSPORTE*	63	49	-22%	0,8%	0,7%
730820 – TORRES Y CASTILLETES	2	44	-	0,0%	0,6%
852872 – LOS DEMÁS, TELEVISORES EN COLORES	49	41	-17%	0,6%	0,6%
271121 – GAS NATURAL	33	40	20%	0,4%	0,6%
382490 – LAS DEMAS PREPARACIONES DE LA INDUSTRIA QUÍMICA n.p.c.	35	39	10%	0,4%	0,6%
847130 – MAQUINAS AUTOMATICAS PARA TRATAMIENTO O PROCESAMIENTO DE DATOS*	61	38	-38%	0,7%	0,5%
300210 – ANTISUEROS (SUEROS CON ANTICUERPOS)*	34	37	8%	0,4%	0,5%
510111 – LANA ESQUILADA	37	37	-1%	0,4%	0,5%
851762 – APARATOS PARA LA RECEPCIÓN, CONVERSIÓN Y TRANSMISIÓN O REGENERACIÓN DE VOZ, IMAGEN U OTROS DATOS*	36	37	3%	0,4%	0,5%
310540 – DIHIDROGENOORTOFOSFATO DE AMONIO (FOSFATO MONOAMONICO)*	42	36	-15%	0,5%	0,5%
210690 – LAS DEMAS PREPARACIONES ALIMENTICIAS n.c.p.	46	36	-22%	0,6%	0,5%
850134 – DE POTENCIA SUPERIOR A 375 KW	11	36	219%	0,1%	0,5%
310530 – HIDROGENOORTOFOSFATO DE DIAMONIO (FOSFATO DIAMONICO)	32	34	4%	0,4%	0,5%
870421 – VEHÍCULOS AUTOMÓVILES PARA EL TRANSPORTE DE MERCANCIAS DE PESO TOTAL CON CARGA MÁX. INFERIOR O IGUAL A 5 T	26	29	12%	0,3%	0,4%
230910 – ALIMENTOS PARA PERROS O GATOS, ACONDICIONADOS PARA LA VENTA AL POR MENOR	27	26	-3%	0,3%	0,4%
170199 – LOS DEMÁS, AZÚCAR DE CAÑA O DE REMOLACHA Y SACAROSA QUÍMICAMENTE PURA, EN ESTADO SÓLIDO.	26	26	-1%	0,3%	0,4%
340220 – PREPARACIONES ACONDICIONADAS PARA LA VENTA AL POR MENOR	31	26	-17%	0,4%	0,4%
640419 – LOS DEMÁS CALZADO CON SUELA DE CAUCHO O PLÁSTICO	20	26	31%	0,2%	0,4%
854140 – DISPOSITIVOS SEMICONDUCTORES FOTSENSIBLES*	31	25	-17%	0,4%	0,4%
390110 – POLIETILENO DE DENSIDAD INFERIOR A 0,94	37	25	-33%	0,4%	0,4%
382200 – REACTIVOS PARA DIAGNOSTICO O LABORATORIO*	22	25	11%	0,3%	0,4%
240110 – TABACO SIN DESVENAR O DESNERVAR	30	24	-19%	0,4%	0,3%
853720 – PARA UNA TENSION SUPERIOR A 1.000 V	6	23	262%	0,1%	0,3%
310310 – SUPERFOSFATOS	19	23	16%	0,2%	0,3%
392690 – LAS DEMÁS MANUFACTURAS DE PLÁSTICO	27	22	-18%	0,3%	0,3%
870190 – LOS DEMAS TRACTORES	35	21	-40%	0,4%	0,3%
401110 – NEUMÁTICOS DE CAUCHO DE LOS TIPOS UTILIZADOS EN AUTOMOVILES DE TURISMO*	24	21	-14%	0,3%	0,3%
151590 – LOS DEMÁS GRASAS Y ACEITES VEGETALES	26	20	-23%	0,3%	0,3%
940600 – CONSTRUCCIONES PREFABRICADAS.	15	20	34%	0,2%	0,3%
100390 – LAS DEMÁS	47	20	-58%	0,6%	0,3%
Sub total	3.473	2.946	-15%	42%	42%
Resto	4.872	4.054	-17%	58%	58%
Total	8.345	7.000	-16%	100%	100%

Fuente: DEE en base a datos de SmartDATA/CNCE/CIU



Cuadro 11 – Importaciones clasificadas por Uso Económico

Uso Económico	Enero – Octubre				
	En millones de US\$		Variación	Participación	
	2015	2016	2016/2015	2015	2016
Bienes intermedios	2.620	2.239	-15%	31,4%	32,0%
Bienes de consumo	1.778	1.605	-10%	21,3%	22,9%
Bienes de capital	1.651	1.308	-21%	19,8%	18,7%
Combustibles	1.141	992	-13%	13,7%	14,2%
Piezas y accesorios para bienes de capital	851	606	-29%	10,2%	8,7%
Vehículos automotores para pasajeros	302	248	-18%	3,6%	3,5%
Resto	2	2	0%	0,0%	0,0%
Total general	8.345	7.000	-16%	100%	100%

Fuente: DEE en base a datos de SmartDATA/CNCE/CIU

Cuadro 12 – Importaciones clasificadas por CIU Rev.3

CIII Rev 3 Descripción abreviada	Enero – Octubre				
	En millones de US\$		Variación	Participación	
	2015	2016	2016/2015	2015	2016
Extracción de petróleo crudo y gas natural	781	779	0%	9,4%	11,1%
Fabricación de vehículos automotores	548	401	-27%	6,6%	5,7%
Fabricación de motores, generadores y transformadores eléctricos	656	340	-48%	7,9%	4,9%
Fabricación de productos farmacéuticos, sustancias químicas medicinales y productos botánicos	257	235	-8%	3,1%	3,4%
Fabricación de transmisores de radio y televisión y de aparatos para telefonía y telegrafía con hilos	219	230	5%	2,6%	3,3%
Fabricación de productos de la refinación del petróleo	356	214	-40%	4,3%	3,1%
Fabricación de abonos y compuestos de nitrógeno	200	185	-7%	2,4%	2,6%
Fabricación de plásticos en formas primarias y de caucho sintético	261	183	-30%	3,1%	2,6%
Fabricación de productos de plástico	187	182	-3%	2,2%	2,6%
Fabricación de sustancias químicas básicas, excepto abonos y compuestos de nitrógeno	222	159	-28%	2,7%	2,3%
Fabricación de otros productos químicos n.c.p.	156	152	-2%	1,9%	2,2%
Fabricación de prendas de vestir, excepto prendas de piel	156	139	-11%	1,9%	2,0%
Fabricación de otros tipos de maquinaria de uso general	129	125	-3%	1,5%	1,8%
Fabricación de jabones y detergentes, preparados para limpiar y pulir, perfumes y preparados de tocador	136	125	-8%	1,6%	1,8%
Cultivo de cereales y otros cultivos n.c.p.	166	120	-27%	2,0%	1,7%
Industrias básicas de hierro y acero	142	119	-16%	1,7%	1,7%
Fabricación de bombas, compresores, grifos y válvulas	74	114	55%	0,9%	1,6%
Fabricación de maquinaria de oficina, contabilidad e informática	132	112	-16%	1,6%	1,6%
Cultivo de frutas, nueces, plantas cuyas hojas o frutas se utilizan para preparar bebidas, y especias	115	100	-13%	1,4%	1,4%
Fabricación de plaguicidas y otros productos químicos de uso agropecuario	113	96	-15%	1,3%	1,4%
Elaboración de aceites y grasas de origen vegetal y animal	117	94	-20%	1,4%	1,3%
Fabricación de otros tipos de maquinaria de uso especial	71	91	29%	0,9%	1,3%
Fabricación de productos metálicos para uso estructural	63	89	41%	0,8%	1,3%
Producción, procesamiento y conservación de carne y productos cárnicos	85	88	3%	1,0%	1,3%
Fabricación de calzado	91	86	-5%	1,1%	1,2%
Fabricación de aparatos de distribución y control de la energía eléctrica	70	86	22%	0,8%	1,2%
Fabricación de maquinaria agropecuaria y forestal	126	82	-35%	1,5%	1,2%
Fabricación de otros productos elaborados de metal n.c.p.	92	80	-13%	1,1%	1,1%
Fabricación de muebles	85	78	-8%	1,0%	1,1%
Fabricación de aparatos de uso doméstico n.c.p.	85	77	-9%	1,0%	1,1%
Elaboración de otros productos alimenticios n.c.p.	87	75	-14%	1,0%	1,1%
Elaboración y conservación de frutas, legumbres y hortalizas	77	74	-5%	0,9%	1,1%
Fabricación de receptores de radio y televisión, aparatos de grabación y reproducción de sonido y video	87	68	-21%	1,0%	1,0%
Fabricación de pasta de madera, papel y cartón	77	63	-18%	0,9%	0,9%
Fabricación de equipo médico y quirúrgico y de aparatos ortopédicos	67	62	-8%	0,8%	0,9%
Curtido y adobo de cueros	62	61	-2%	0,7%	0,9%
Fabricación de tejidos y artículos de punto y ganchillo	73	60	-17%	0,9%	0,9%
Fabricación de partes, piezas y accesorios para vehículos automotores y sus motores	129	56	-57%	1,5%	0,8%
Fabricación de maquinaria para la explotación de minas y canteras y para obras de construcción	55	55	0%	0,7%	0,8%
Fabricación de instrumentos y aparatos para medir, verificar, ensayar, navegar y otros fines	52	51	-2%	0,6%	0,7%
Sub total	6.656	5.585	-16%	80%	80%
Resto	1.689	1.415	-16%	20%	20%
Total	8.345	7.000	-16%	100%	100%

Fuente: DEE en base a datos de SmartDATA



Cuadro 13 – Importaciones por origen

País Origen	Enero – Octubre				
	En millones de US\$		Variación	Participación	
	2015	2016	2016/2015	2015	2016
REPUBLICA POPULAR DE CHINA	1.498	1.282	-14%	18,0%	18,3%
BRASIL	1.398	1.197	-14%	16,7%	17,1%
ARGENTINA	1.091	901	-17%	13,1%	12,9%
E.E.U.U.	639	501	-22%	7,7%	7,2%
NIGERIA	261	375	43%	3,1%	5,4%
ALEMANIA	454	350	-23%	5,4%	5,0%
ESPAÑA	194	213	10%	2,3%	3,0%
REINO UNIDO	122	171	40%	1,5%	2,4%
MEXICO	196	167	-15%	2,4%	2,4%
ANGOLA	101	132	30%	1,2%	1,9%
INDIA	234	124	-47%	2,8%	1,8%
ITALIA	135	105	-22%	1,6%	1,5%
DINAMARCA	206	101	-51%	2,5%	1,4%
CHILE	112	99	-11%	1,3%	1,4%
COREA (SUR)	179	92	-49%	2,2%	1,3%
FRANCIA	113	91	-19%	1,3%	1,3%
PARAGUAY	100	80	-20%	1,2%	1,1%
TURQUIA	46	62	35%	0,5%	0,9%
COLOMBIA	17	55	223%	0,2%	0,8%
JAPON	77	51	-34%	0,9%	0,7%
HOLANDA (PAISES BAJOS)	41	47	16%	0,5%	0,7%
VIETNAM	39	47	20%	0,5%	0,7%
RUSIA (FEDERACION RUSA)	77	47	-39%	0,9%	0,7%
TAIWAN (FORMOSA)	62	35	-43%	0,7%	0,5%
EGIPTO	5	34	554%	0,1%	0,5%
CANADA	50	34	-32%	0,6%	0,5%
BELGICA, LUXEMBURGO	41	29	-29%	0,5%	0,4%
SUIZA	30	27	-10%	0,4%	0,4%
SUECIA	39	26	-34%	0,5%	0,4%
FINLANDIA	24	26	6%	0,3%	0,4%
TAILANDIA	32	25	-23%	0,4%	0,4%
PERU	25	24	-3%	0,3%	0,3%
INDONESIA	37	22	-40%	0,4%	0,3%
MARRUECOS	1	21	-	0,0%	0,3%
ECUADOR	17	20	15%	0,2%	0,3%
AUSTRIA	14	18	30%	0,2%	0,3%
ARABIA SAUDITA	24	18	-27%	0,3%	0,3%
SUDAFRICA	17	18	2%	0,2%	0,3%
ARGELIA	10	18	80%	0,1%	0,3%
NUEVA ZELANDA	10	17	65%	0,1%	0,2%
Sub total	7.771	6.700	-14%	93%	96%
Resto	574	300	-48%	7%	4%
Total	8.345	7.000	-16%	100%	100%

Fuente: DEE en base a datos de SmartDATA



Cuadro 14 – Principales productos de importación en AT por capítulo

Capítulo S.A. Descripción abreviada	Enero – Octubre				
	En millones de US\$		Variación	Participación	
	2015	2016	2016/2015	2015	2016
39-PLASTICO Y SUS MANUFACTURAS.	89,8	68,6	-24%	12,5%	14,6%
41-PIELES (EXCEPTO LA PELETERIA) Y CUEROS.	59,3	58,4	-2%	8,3%	12,4%
15-GRASA Y ACEITES ANIMALES O VEGETALES*	56,4	43,8	-22%	7,9%	9,3%
51-LANA Y PELO FINO U ORDINARIO; HILADOS Y TEJIDOS DE CRIN.	36,9	36,6	-1%	5,2%	7,8%
38-PRODUCTOS DIVERSOS DE LAS INDUSTRIAS QUIMICAS	32,6	32,7	0%	4,6%	6,9%
29-PRODUCTOS QUIMICOS ORGANICOS.	96,9	29,8	-69%	13,5%	6,3%
40-CAUCHO Y SUS MANUFACTURAS.	42,2	21,1	-50%	5,9%	4,5%
72-FUNDICION, HIERRO Y ACERO.	25,7	20,9	-19%	3,6%	4,4%
10-CEREALES.	45,5	18,9	-59%	6,4%	4,0%
24-TABACO Y SUCEDANEOS DEL TABACO ELABORADOS.	12,3	13,3	8%	1,7%	2,8%
85-MAQUINAS, APARATOS Y MATERIAL ELECTRICO, Y SUS PARTES*	14,5	13,0	-10%	2,0%	2,8%
32-EXTRACTOS CURTIENTES O TINTOREOS*	15,2	12,8	-16%	2,1%	2,7%
30-PRODUCTOS FARMACEUTICOS.	8,1	10,4	28%	1,1%	2,2%
28-PRODUCTOS QUIMICOS INORGANICOS; COMPUESTOS INORGANICOS U ORGANICOS DE LOS METALES PRECIOSOS*	10,7	9,3	-14%	1,5%	2,0%
48-PAPEL Y CARTON; MANUFACTURAS DE PASTA DE CELULOSA, DE PAPEL O CARTON.	10,0	9,2	-8%	1,4%	2,0%
47-PASTA DE MADERA O DE LAS DEMAS MATERIAS FIBROSAS CELULOSICAS*	11,1	9,1	-18%	1,5%	1,9%
54-FILAMENTOS SINTETICOS O ARTIFICIALES.	10,2	8,0	-21%	1,4%	1,7%
04-LECHE Y PRODUCTOS LACTEOS*	5,1	6,0	17%	0,7%	1,3%
34-JABON, AGENTES DE SUPERFICIE ORGANICOS, PREPARACIONES PARA LAVAR*	7,6	5,3	-31%	1,1%	1,1%
03-PESCADOS Y CRUSTACEOS, MOLUSCOS Y DEMAS INVERTEBRADOS ACUATICOS.	8,3	4,5	-46%	1,2%	1,0%
21-PREPARACIONES ALIMENTICIAS DIVERSAS.	4,0	4,3	9%	0,6%	0,9%
73-MANUFACTURAS DE FUNDICION, HIERRO O ACERO.	5,2	3,7	-28%	0,7%	0,8%
18-CACAO Y SUS PREPARACIONES.	3,6	3,4	-5%	0,5%	0,7%
90-INSTRUMENTOS Y APARATOS DE OPTICA, FOTOGRAFIA O CINEMATOGRAFIA, DE MEDIDA	4,2	3,4	-20%	0,6%	0,7%
17-AZUCARES Y ARTICULOS DE CONFITERIA	2,0	3,2	57%	0,3%	0,7%
55-FIBRAS SINTETICAS O ARTIFICIALES DISCONTINUAS.	2,9	2,5	-16%	0,4%	0,5%
25-SAL; AZUFRE; TIERRAS Y PIEDRAS; YESOS, CALES Y CEMENTOS.	3,8	2,4	-38%	0,5%	0,5%
63-LOS DEMAS ARTICULOS TEXTILES CONFECCIONADOS; JUGOS; PRENDERIA Y TRAPOS.	1,5	1,6	9%	0,2%	0,3%
52-ALGODON.	2,3	1,6	-31%	0,3%	0,3%
27-COMBUSTIBLES MINERALES, ACEITES MINERALES Y PRODUCTOS DE SU DESTILACION*	4,9	1,6	-68%	0,7%	0,3%
76-ALUMINIO Y SUS MANUFACTURAS.	1,3	1,5	18%	0,2%	0,3%
87-VEHICULOS AUTOMOVILES, TRACTORES, VELOCIPEDOS Y DEMAS VEHICULOS TERRESTRES*	58,0	1,2	-98%	8,1%	0,3%
05-LOS DEMAS PRODUCTOS DE ORIGEN ANIMAL*	2,0	1,0	-50%	0,3%	0,2%
70-VIDRIO Y SUS MANUFACTURAS	1,3	0,9	-29%	0,2%	0,2%
94-MUEBLES; MOBILIARIO MEDICOQUIRURGICO; ARTICULOS DE CAMA Y SIMILARES*	1,2	0,9	-28%	0,2%	0,2%
84-REACTORES NUCLEARES, CALDERAS, MAQUINAS*	10,6	0,8	-92%	1,5%	0,2%
60-TEJIDOS DE PUNTO.	1,7	0,8	-55%	0,2%	0,2%
35-MATERIAS ALBUMINOIDEAS; PRODUCTOS A BASE DE ALMIDON O DE FECULA MODIFICADOS*	1,6	0,7	-55%	0,2%	0,1%
Sub total	711	467	-34%	99%	99%
Resto	5	4	-24%	1%	1%
Total	716	471	-34%	100%	100%

Fuente: DEE en base a datos de SmartDATA



Cuadro 15 - Importaciones en AT por origen

País Origen	Enero - Octubre				
	En millones de US\$		Variación	Participación	
	2015	2016	2016/2015	2015	2016
ARGENTINA	103,6	69,8	-33%	14,5%	14,8%
BRASIL	78,7	67,8	-14%	11,0%	14,4%
E.E.U.U.	52,0	44,7	-14%	7,3%	9,5%
REPUBLICA POPULAR DE CHINA	111,6	34,5	-69%	15,6%	7,3%
DINAMARCA	55,9	33,4	-40%	7,8%	7,1%
INDIA	49,4	30,1	-39%	6,9%	6,4%
PARAGUAY	17,6	21,4	21%	2,5%	4,5%
PERU	13,8	14,4	5%	1,9%	3,1%
SUDAFRICA	10,8	13,5	25%	1,5%	2,9%
ALEMANIA	16,0	13,1	-18%	2,2%	2,8%
TAIWAN (FORMOSA)	30,2	12,3	-59%	4,2%	2,6%
COREA (SUR)	32,7	10,7	-67%	4,6%	2,3%
JAPON	12,9	10,4	-19%	1,8%	2,2%
INDONESIA	11,9	8,7	-27%	1,7%	1,9%
FRANCIA	7,2	6,8	-6%	1,0%	1,4%
NUEVA ZELANDA	5,0	6,8	35%	0,7%	1,4%
HOLANDA (PAISES BAJOS)	4,5	6,0	32%	0,6%	1,3%
MEXICO	11,1	5,9	-47%	1,5%	1,3%
ESPAÑA	7,8	5,5	-30%	1,1%	1,2%
FILIPINAS	5,1	5,0	-1%	0,7%	1,1%
RUSIA (FEDERACION RUSA)	6,9	4,8	-30%	1,0%	1,0%
REINO UNIDO	8,2	4,8	-42%	1,1%	1,0%
TAILANDIA	7,6	3,6	-53%	1,1%	0,8%
CHILE	1,3	3,1	141%	0,2%	0,7%
CANADA	3,4	3,0	-12%	0,5%	0,6%
ITALIA	3,3	2,9	-14%	0,5%	0,6%
FINLANDIA	0,9	2,3	151%	0,1%	0,5%
RUMANIA	2,8	1,7	-38%	0,4%	0,4%
AUSTRALIA	2,0	1,5	-23%	0,3%	0,3%
MALASIA	4,5	1,4	-69%	0,6%	0,3%
GHANA	0,0	1,1	-	0,0%	0,2%
BELGICA, LUXEMBURGO	1,9	1,1	-42%	0,3%	0,2%
Sub total	681	452	-34%	95%	96%
Resto	35	19	-46%	5%	4%
Total	716	471	-34%	100%	100%

Fuente: DEE en base a datos de SmartDATA