



# COMERCIO EXTERIOR DE BIENES DEL URUGUAY

Informe mensual – Noviembre 2015

Año 6 – N° 71

8 de diciembre de 2015

Dirección de Estudios Económicos<sup>1</sup>

Teléfono: (+598) 2604 04 64 int. 142

Correo: [dee@ciu.com.uy](mailto:dee@ciu.com.uy) / Sitio web: [dee](http://dee)

En el año móvil cerrado a noviembre de 2015, según las estimaciones realizadas por la Dirección de Estudios Económicos de la CIU, la balanza comercial de bienes presentó un saldo negativo de aproximadamente US\$ 661 millones<sup>2</sup>.

## Cuadro 1 – Saldo de la balanza comercial de bienes

(Diciembre 2014 – Noviembre 2015, en millones de dólares)

	Millones de US\$		
	Exportaciones	Importaciones	Saldo comercial
DNA	7.855	10.291	-2.436
Zonas Francas y otros ajustes	1.445	-329	1.775
Total	9.300	9.961	-661

Fuente: DEE en base a datos de SmartDATA y estimaciones propias

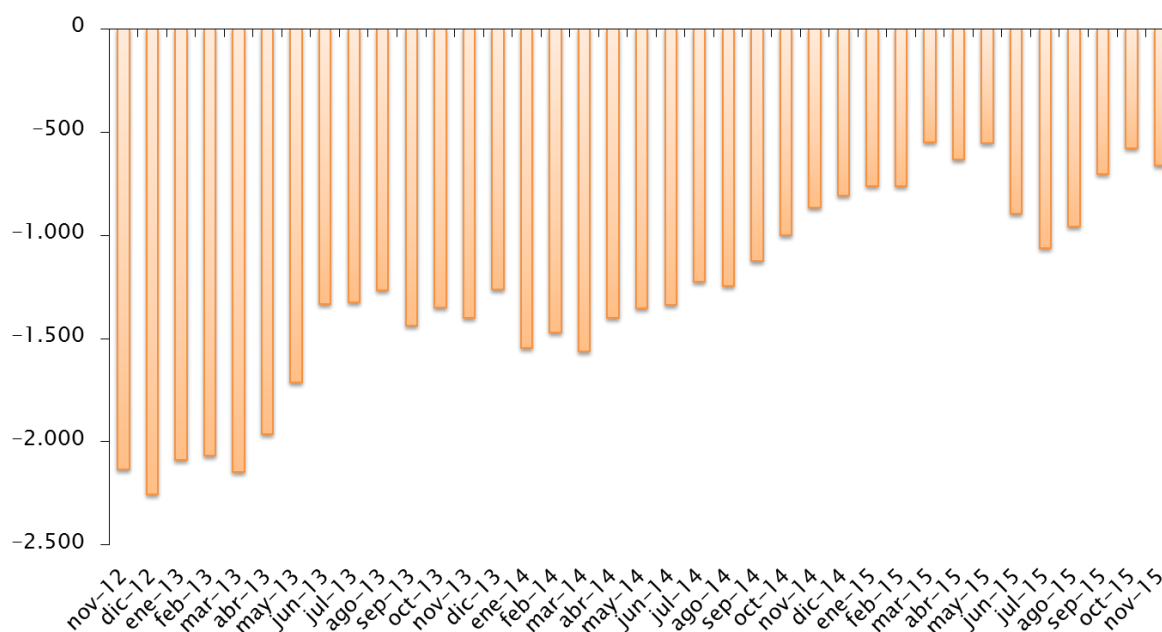
En dicho período, las exportaciones de bienes registradas por la Dirección Nacional de Aduanas (DNA) ascendieron a casi US\$ 7.855 millones. A su vez, si se suman las colocaciones externas de las principales empresas industriales instaladas en zonas francas del Uruguay (una vez descontados los insumos nacionales adquiridos por dichas empresas) y otros ajustes que corresponden, las exportaciones totalizaron unos US\$ 9.300 millones.

<sup>1</sup> **Director:** Cr. Mag. Sebastián Pérez. **Equipo técnico:** Ec. Mag. Valeria Cantera, Ec. Mathías Cardarello, Ec. Valentina Rey. **Secretaría:** Sra. Nuria Juvé.

<sup>2</sup> En el análisis se incluyeron las operaciones de comercio exterior de las empresas UPM y Pepsi instaladas en zonas francas uruguayas. Además, también se consideró la operativa de comercio exterior de la Zona Franca Parque de las Ciencias y se realizaron estimaciones de la operativa de la Zona Franca Punta Pereira (Montes del Plata).

### Gráfico 1 – Evolución del saldo de la balanza comercial de bienes

(Años móviles, en millones de dólares)



Fuente: DEE en base a datos de SmartDATA y estimaciones propias

Por su parte, las importaciones de bienes registradas por la DNA alcanzaron los US\$ 10.291 millones en los últimos doce meses. Asimismo, si se consideran las demás operaciones (zonas francas y otros ajustes), las compras externas rondarían los US\$ 9.961 millones.

### 1. Exportaciones de bienes<sup>3</sup>

En noviembre de 2015, las solicitudes uruguayas de exportación de bienes ascendieron a US\$ 565 millones, lo que implicó una caída del 11% respecto a igual mes del año anterior. Asimismo, en el acumulado del año, las exportaciones registraron una disminución del 16% en relación a enero - noviembre de 2014, situándose en US\$ 7.213 millones. Medidas en volúmenes físicos, las exportaciones habrían verificado una caída del 6% en igual comparación.

<sup>3</sup> Nota metodológica: la información estadística incluida en el documento ha sido extraída de SmartDATA en base a datos de solicitudes de exportación e importación proporcionados por la DNA. La comparación interanual se realiza con información de cada año disponible a los dos días del período que se informa. Para la realización de este informe, salvo indicación expresa en contrario, no se incluye el comercio exterior de bienes de zonas francas, ni las exportaciones e importaciones de energía eléctrica, así como la proveeduría de bienes dentro de puertos y aeropuertos a empresas de transporte. Vale decir que dichos productos son considerados en la Cuenta Corriente de la Balanza de Pagos y han incrementado su importancia en los últimos años.



### Cuadro 1.1 – Exportaciones uruguayas de bienes

(En millones de dólares FOB)

Mes	2014	2015	Variación
Enero	545	542	0%
Febrero	569	518	-9%
Marzo	667	658	-1%
Abril	996	894	-10%
Mayo	1.059	809	-24%
Junio	1.068	678	-36%
Julio	1.013	744	-27%
Agosto	686	624	-9%
Setiembre	633	602	-5%
Octubre	689	577	-16%
Noviembre	637	565	-11%
Total	8.562	7.213	-16%

Fuente: DEE en base a datos de SmartDATA

Cabe resaltar que en el acumulado del año, US\$ 71 millones correspondieron a la venta de los aviones de Pluna, que conceptualmente responden a devolución de importaciones más que a exportaciones genuinas. Al excluir esas colocaciones, la caída de las ventas al exterior asciende al 17%. En el mes de noviembre no se realizaron ventas de dichos aviones.

El desempeño negativo de las exportaciones durante noviembre de 2015 se explica en parte por un descenso en el monto exportado de arroz semiblanqueado o blanqueado (subpartida 100630), el cual registró una caída del 50% en la comparación interanual, con una incidencia negativa de 3 puntos porcentuales en el desempeño exportador del mes. Las exportaciones de este producto con destino a Irak, sufrieron una disminución del 100% respecto a noviembre de 2014, mes en el que se exportó casi US\$ 18 millones al país asiático, acumulando una caída del 58% en lo que va del año.

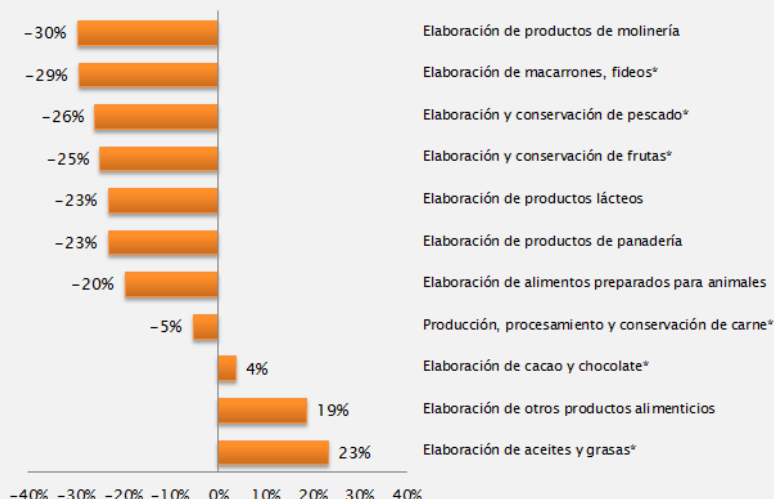


### Comercio exterior de la industria alimenticia

En enero - noviembre de 2015, las exportaciones de la industria de alimentos representaron el 38% del total de bienes exportados por el país, participación similar a la registrada en igual período del año anterior (37%). En el acumulado del año, las colocaciones externas de estos productos verificaron una contracción del 14% respecto a igual periodo de año anterior, mientras que en noviembre la caída fue del 8%.

#### Variación exportaciones de la industria de alimentos

Enero - Noviembre 2015/2014



Los rubros con mayor participación dentro de las exportaciones alimenticias fueron Producción, procesamiento y conservación de carne, Elaboración de productos lácteos y Elaboración de productos de molinería, sectores que verificaron caídas del 5%, 23% y 30% respectivamente.

Las colocaciones externas de la rama Elaboración y conservación de frutas, y Productos de panadería registraron descensos del 25% y 23% respectivamente. Por el contrario, las exportaciones de Otros productos alimenticios sin considerar a Pepsi (incluye preparaciones para bebidas, complementos alimenticios, golosinas, entre otros) y Elaboración de aceites y grasas mostraron un incremento del 19% y 23% respecto a enero-noviembre de 2014.

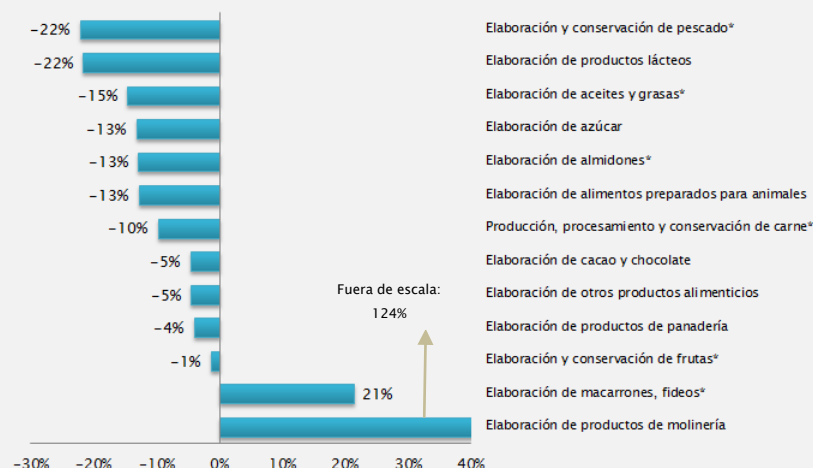
Fuente: DEE en base a SmartDATA

Por otra parte, las importaciones de alimentos registraron una caída del 7% en lo que va del año, mientras que en noviembre 2015, el descenso fue del 2%.

Los principales rubros alimenticios importados durante enero-noviembre 2015 fueron Elaboración de aceites y grasas, sector que verificó una caída del 15%, seguido por Elaboración de otros productos alimenticios (-5%) y Producción, procesamiento y conservación de carne (-10%).

#### Variación importaciones de la industria de alimentos

Enero - Noviembre 2015/2014



Las demás grasas y aceites vegetales fue el principal producto importado dentro del primer rubro. Asimismo, se destacan las importaciones de Las demás preparaciones alimenticias (incluye preparaciones para bebidas, complementos alimenticios, golosinas, entre otros) dentro del segundo sector. Por último, se registraron considerables compras de carne porcina congelada.

Dentro del sector elaboración de productos de molinería, se destaca el fuerte crecimiento de las importaciones de los demás granos de maíz.

Fuente: DEE en base a SmartDATA

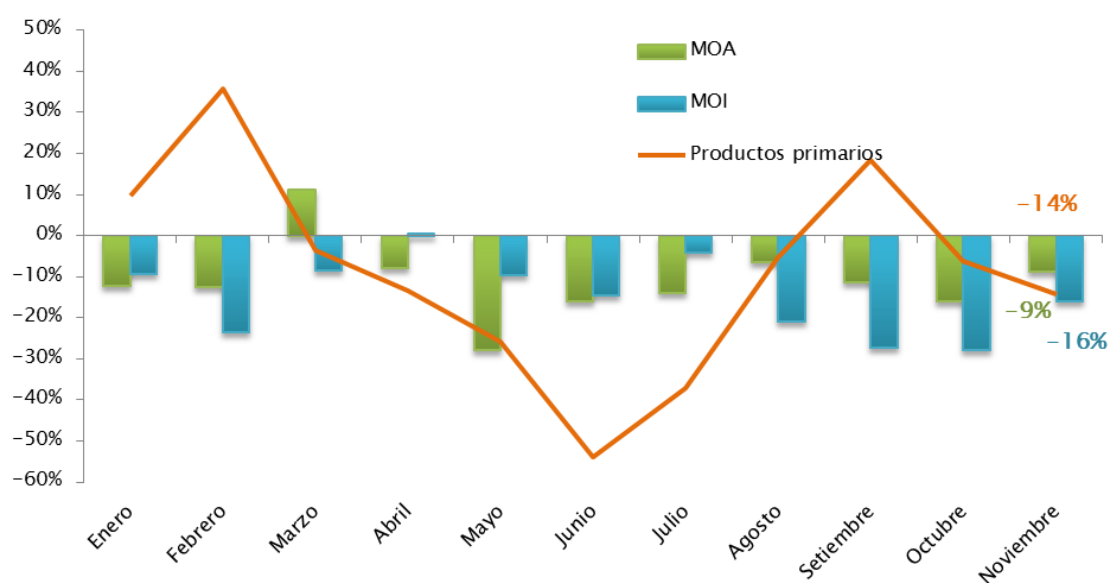
Finalmente, las exportaciones de fideos verificaron un aumento del 21% en lo que va del año.



Al analizar las exportaciones presentadas por la categoría de grandes rubros, en noviembre de 2015, las colocaciones externas de productos primarios alcanzaron los US\$ 136 millones, disminuyendo 14% respecto a igual mes de 2014. Por su parte, en enero - noviembre, las exportaciones de dicho rubro acumularon una caída del 22%.

### Gráfico 1.1 – Variación interanual de las exportaciones industriales uruguayas

Noviembre 2015/2014 (U\$S corrientes)



Fuente: DEE en base a datos de SmartDATA/CNCE

Por su parte, en lo que refiere a las exportaciones industriales (MOA y MOI conjuntamente), las mismas ascendieron a US\$ 426 millones, disminuyendo 11% en la comparación interanual y acumulando ocho meses de caída consecutiva. Asimismo, en el acumulado del año las colocaciones externas industriales excluyendo las ventas de Pluna registraron una caída del 13%.

Particularmente en noviembre de 2015, las exportaciones de Manufacturas de Origen Industrial (MOI), disminuyeron 16% en la comparación interanual, situándose en US\$ 127 millones. Por su parte, en el acumulado del año y excluyendo las ventas externas de los aviones de Pluna, la caída fue del 15%.

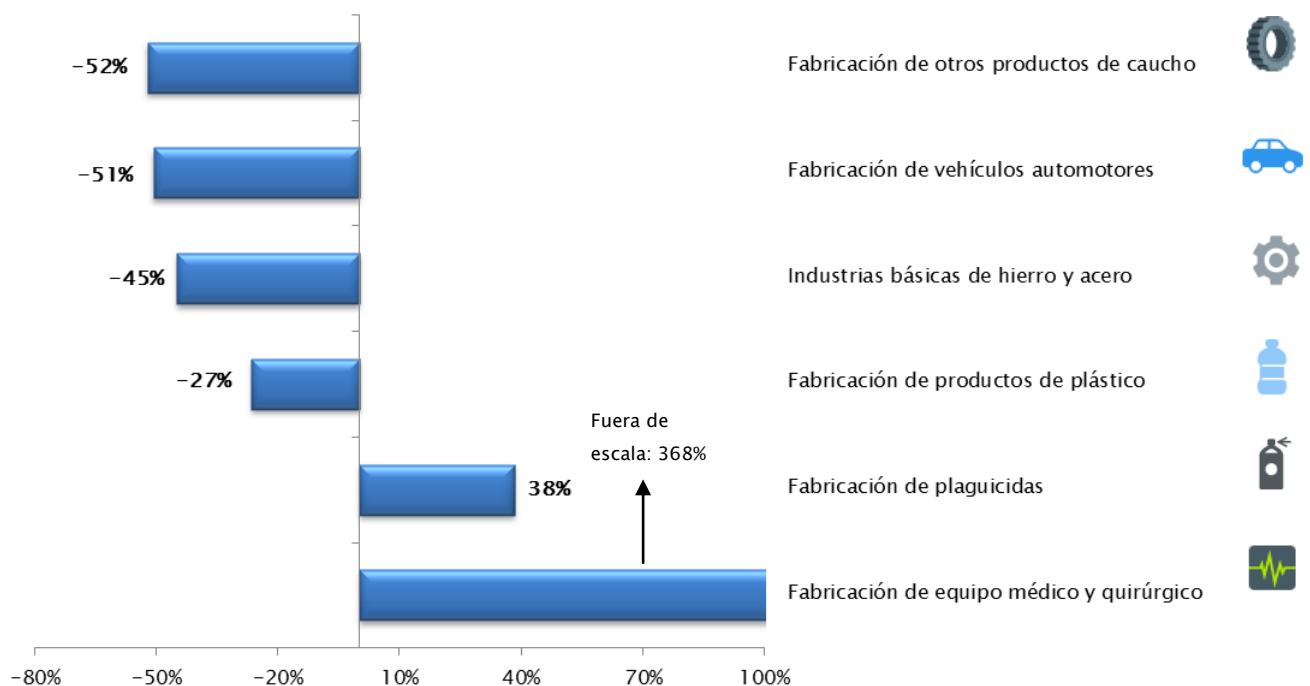
Desagregando por sector resulta que las ventas externas de Fabricación de otros productos caucho registró una disminución del 52% respecto a noviembre de 2014, seguido por Fabricación de vehículos automotores (-51%), Industrias básicas de hierro y acero (-45%) y Fabricación de productos de plástico (-27%).



Por otra parte, Fabricación de plaguicidas y Fabricación de equipo médico fueron los sectores que se mostraron más dinámicos. En cuanto al segundo, se registró un fuerte incremento en el monto exportado de la subpartida 902190 (Los demás artículos y aparatos de ortopedia) respecto a noviembre de 2014, pasando de US\$ 0,7 millones a US\$ 6 millones en el decimoprimer mes de 2015. Se destaca el aumento de las colocaciones externas hacia Estados Unidos por parte de la empresa Centro de Construcción de Cardioestimuladores. Asimismo, el sector Fabricación de equipos médicos acumula un crecimiento del 140% en enero - noviembre de 2015 respecto a igual periodo del año anterior.

### Gráfico 1.2 – Variación de las principales Manufacturas de Origen Industrial

Noviembre 2015/2014 (US\$ corrientes)



Fuente: DEE en base a datos de SmartDATA/CNCE

Se registró una disminución del 48% en las exportaciones de la subpartida 400510 (Caucho con adición de negro de humo o de sílice) dentro del sector Fabricación de otros productos de caucho. Las empresas FCC Uruguay y Montelur fueron las más afectadas.



En la división Fabricación de vehículos automotores se destaca la caída de las exportaciones de la subpartida 870323 (automóviles con motor de cilindrada superior a 1.500 cm<sup>3</sup> pero inferior o igual a 3.000 cm<sup>3</sup>), que registró una variación negativa del 49% respecto a igual mes de 2014, acumulando una caída del 44% en enero - noviembre 2015 respecto a igual periodo del año anterior. Al cierre de la empresa Chery Socma, se adiciona una caída del 29% en las ventas externas de la empresa Besiney respecto a noviembre de 2014.

Por su parte, dentro de la división Industrias básicas de hierro y acero, se destaca la disminución de las exportaciones de la subpartida 730640 (los demás tubos y perfiles huecos soldados) por parte de la empresa Cinter, con una caída de sus ventas externas del 46%.

Por último, Cristalpet y Leb fueron las empresas más afectadas dentro de la división Fabricación de productos de plástico, en la cual se verificó una caída del 38% en las colocaciones externas de la subpartida 392330 (bombonas, botellas, frascos\*). Cabe mencionar que ambas empresas tienen a Brasil como principal destino de sus exportaciones.

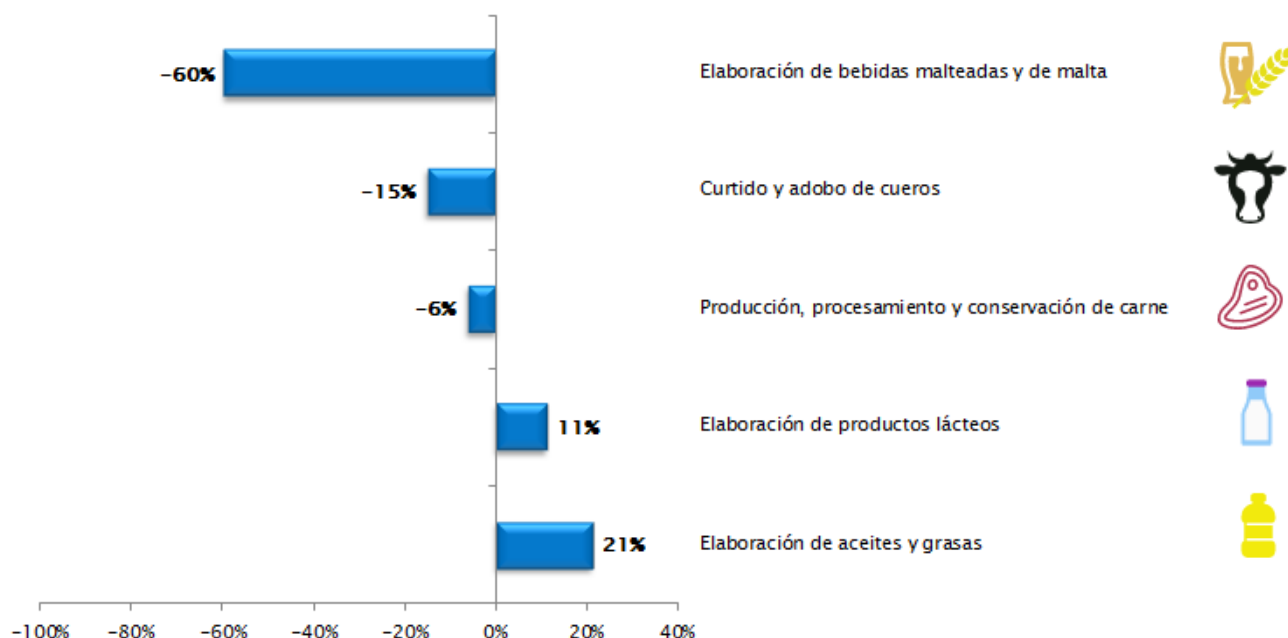
En cuanto a las manufacturas de origen agropecuario, en noviembre de 2015, las colocaciones externas registraron una variación negativa del 9% respecto a igual mes del año anterior, situándose en U\$S 298 millones. Asimismo, en el periodo enero - noviembre de 2015, la caída verificada fue del 12%.

La disminución de las ventas externas de MOA se explicó en gran medida por el descenso del monto exportado por las ramas Elaboración de bebidas malteadas y de malta (-60%), Curtido y adobo de cueros (-15%) y Producción, procesamiento y conservación de carne (-6%).

Por otra parte, Elaboración de aceites y grasas, y Elaboración de productos lácteos fueron los sectores que se mostraron más dinámicos durante noviembre de 2015. En cuanto a este último, la recuperación obedece al incremento del 90% en las colocaciones de leche en polvo sin adición de azúcar (subpartida 040221), donde el destrabe de los negocios con Venezuela ha jugado un rol fundamental. Sin embargo, en enero - noviembre 2015, las exportaciones del sector Elaboración de productos lácteos acumulan una caída del 23%.

### Gráfico 1.3 – Variación de la principales Manufacturas de Origen Agropecuario

Noviembre 2015/2014 (US\$ corrientes)



Fuente: DEE en base a datos de SmartDATA/CNCE

La disminución en el monto exportado por la rama Elaboración de bebidas malteadas y de malta, responde principalmente al comportamiento de la subpartida 110710 (malta sin tostar), la cual registró una contracción del 56% respecto a noviembre de 2014. En este sentido, las exportaciones de malta sin tostar con destino a Brasil, sufrieron una disminución del 85% en la comparación interanual, acumulando una caída del 42% en lo que va del año.

Dentro de la división Curtido y adobo de cueros, las colocaciones externas de Cueros sin dividir o divididos con la flor (subpartida 410441) registraron una disminución del 22%. Sin embargo, en enero - noviembre 2015, las ventas externas de la mencionada subpartida, acumulan un crecimiento del 8%.

Por último, las colocaciones de carne bovina deshuesada congelada (subpartida 020230), sufrió una reducción 7% respecto a noviembre de 2014, destacándose la caída de las ventas con destino a Estados Unidos, Canadá, Venezuela y Brasil. Sin embargo, acumula un crecimiento del 3% en enero - noviembre de 2015.



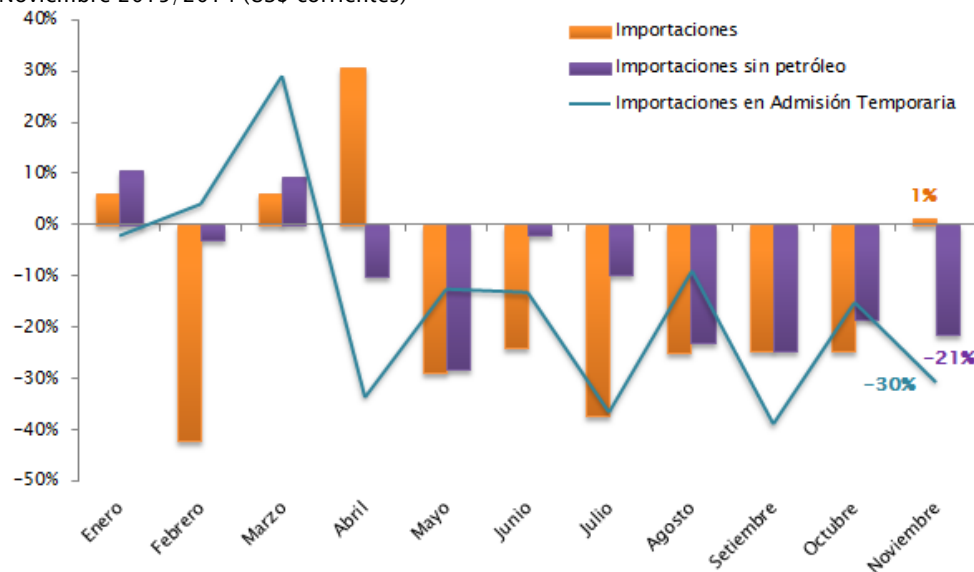
## 2. Importaciones

En noviembre de 2015, las importaciones de bienes registradas por la DNA se situaron en US\$ 891 millones, verificando un incremento del 1% en la comparación interanual, luego de seis meses de caída consecutiva. Dicho importe incluye US\$ 49 millones que correspondieron a operaciones bajo el régimen de Admisión Temporal (AT), las cuales registraron una caída del 30% respecto al mismo mes del año anterior.

Por su parte, al descontar las adquisiciones de petróleo, muy volátiles y con problemas estadísticos de registro, las importaciones habrían registrado una caída del 21% respecto a noviembre de 2014. Las compras de petróleo registraron un fuerte crecimiento (157%) respecto a igual mes de 2014, aumentando significativamente las importaciones provenientes de Nigeria.

**Gráfico 2.1 – Variación interanual de las importaciones uruguayas de bienes**

Noviembre 2015/2014 (US\$ corrientes)



Fuente: DEE en base a datos de SmartDATA/CNCE

En el acumulado del año, las compras ascendieron a US\$ 9.235 millones, disminuyendo 17% respecto a igual período de 2014, de los cuales US\$ 765 millones correspondieron a operaciones bajo el régimen de Admisión Temporal, que registraron una caída del 16%. Al descontar las adquisiciones de petróleo, la caída de las importaciones habría sido del 11%.

### Cuadro 2.1 – Importaciones uruguayas de bienes

(En millones de dólares CIF)





Mes	2014	2015	Variación
Enero	906	964	6%
Febrero	1.286	746	-42%
Marzo	769	817	6%
Abril	827	1.082	31%
Mayo	904	645	-29%
Junio	1.478	1.127	-24%
Julio	1.247	784	-37%
Agosto	880	663	-25%
Setiembre	917	694	-24%
Octubre	1.088	823	-24%
Noviembre	880	891	1%
<b>Total</b>	<b>11.181</b>	<b>9.235</b>	<b>-17%</b>

Fuente: DEE en base a datos de SmartDATA

En lo que refiere a las compras en AT, durante noviembre de 2015, se registró una fuerte disminución de las importaciones de Autopartes (-77%), Plásticos y sus manufacturas (-54%), Grasa y aceites (-41%) y Pieles y cueros (-31%).

Por su parte, en enero - noviembre de 2015, las importaciones en AT de Grasas y aceites acumulan un crecimiento del 16%, mientras que en los restantes tres casos se registraron caídas del 44%, 25% y 34% respectivamente.

### Cuadro 2.2 – Variación de las compras bajo el régimen de Admisión Temporal

Variación	Autopartes	Plásticos y sus manufacturas	Grasa y aceites	Pieles y cueros
<b>%</b>				
Noviembre 2015/2014	<b>-77%</b>	<b>-54%</b>	<b>-41%</b>	<b>-31%</b>
Enero- Noviembre 2015/2014	<b>-44%</b>	<b>-25%</b>	<b>16%</b>	<b>-34%</b>

Fuente: DEE en base a datos de SmartDATA



Por otro lado, analizando las adquisiciones externas por la clasificación de Uso Económico, en noviembre de 2015 se registró una importante caída en las importaciones de Piezas y accesorios para bienes de capital (-47%), seguido por Bienes de capital (-28%), Bienes intermedios (-21%), Vehículos automotores (-17%) y Bienes de Consumo, con una caída de sus compras externas del 8% respecto al mismo mes del año anterior. Por otra parte, las importaciones de Combustibles registraron un incremento del 163% en el decimoprimer mes del año.

En enero - noviembre de 2015, las compras externas de Piezas y accesorios para bienes de capital acumulan un crecimiento del 8%, debido fundamentalmente al aumento de las compras externas de motores, generadores y transformadores eléctricos. Contrariamente, Bienes de capital, Bienes intermedios y Vehículos automotores verificaron caídas del 19%, 18% y 12%, seguido por Bienes de consumo y combustibles con caídas del 6% y 40% respectivamente.

Analizando las importaciones según su origen, en el acumulado de 2015, China concentró el 18%, seguido por Brasil, Argentina y Estados Unidos que representaron el 17%, 13% y 8% del total importado respectivamente. Asimismo, cabe destacar la creciente importancia de Alemania como mercado de origen de las importaciones uruguayas, ligado directamente con la compra de aerogeneradores.



## Anexo estadístico<sup>4</sup>

### 3.1 Exportaciones

Cuadro 1 – Principales productos de exportación por capítulo

Capítulo S.A. Descripción abreviada	Enero – Noviembre				
	Año en millones de US\$		Variación	Participación	
	2014	2015	2015/2014	2014	2015
02-CARNE Y DESPOJOS COMESTIBLES	1.540	1.448	-6%	18,0%	20,1%
12-SEMILLAS Y FRUTOS OLEAGINOSOS*	1.625	1.133	-30%	19,0%	15,7%
44-MADERA, CARBÓN VEGETAL Y MANUFACTURAS DE MADERA	665	752	13%	7,8%	10,4%
04-LECHE Y PRODUCTOS LÁCTEOS Y MIEL NATURAL*	781	616	-21%	9,1%	8,5%
10-CEREALES.	789	472	-40%	9,2%	6,5%
41-PIELES (EXCEPTO LA PELETERÍA) Y CUEROS	302	278	-8%	3,5%	3,9%
51-LANA Y PELO FINO U ORDINARIO; HILADOS Y TEJIDOS DE CRIN	227	219	-3%	2,6%	3,0%
39-PLÁSTICO Y SUS MANUFACTURAS	263	216	-18%	3,1%	3,0%
87-VEHÍCULOS AUTOMÓVILES Y SUS PARTES Y ACCESORIOS*	237	150	-37%	2,8%	2,1%
30-PRODUCTOS FARMACÉUTICOS.	131	133	2%	1,5%	1,9%
01-ANIMALES VIVOS.	136	130	-4%	1,6%	1,8%
15-GRASA Y ACEITES ANIMALES O VEGETALES*	113	123	9%	1,3%	1,7%
11-PRODUCTOS DE LA MOLINERÍA, MALTA*	176	107	-39%	2,1%	1,5%
03-PESCADOS Y CRUSTÁCEOS*	137	105	-24%	1,6%	1,4%
40-CAUCHO Y SUS MANUFACTURAS	133	94	-29%	1,5%	1,3%
08-FRUTAS Y FRUTOS COMESTIBLES*	115	90	-22%	1,3%	1,2%
38-PRODUCTOS DIVERSOS DE LAS INDUSTRIAS QUÍMICAS	81	88	10%	0,9%	1,2%
48-PAPEL Y CARTÓN; MANUFACTURAS DE PASTA DE CELULOSA*	79	76	-4%	0,9%	1,1%
71-PERLAS NATURALES (ORO)*	86	70	-18%	1,0%	1,0%
94-MUEBLES*	110	68	-38%	1,3%	0,9%
85-MÁQUINAS, APARATOS Y MATERIAL ELÉCTRICO*	71	67	-5%	0,8%	0,9%
05-LOS DEMÁS PRODUCTOS DE ORIGEN ANIMAL*	72	63	-12%	0,8%	0,9%
34-JABÓN, AGENTES DE SUPERFICIE ORGÁNICOS*	72	57	-21%	0,8%	0,8%
73-MANUFACTURAS DE FUNDICIÓN, HIERRO O ACERO	63	56	-11%	0,7%	0,8%
32-EXTRACTOS CURTIENTES O TINTÓREOS*	45	45	2%	0,5%	0,6%
16-PREPARACIONES DE CARNE, PESCADO O DE CRUSTÁCEOS*	39	41	5%	0,5%	0,6%
90-INSTRUMENTOS Y APARATOS DE OPTICA, FOTOGRAFIA*	18	41	128%	0,2%	0,6%
24-TABACO Y SUCEDÁNEOS DEL TABACO ELABORADOS	54	40	-26%	0,6%	0,6%
23-RESIDUOS Y DESPERDICIOS DE LAS INDUSTRIAS ALIMENTARIAS*	37	39	6%	0,4%	0,5%
84-MÁQUINAS, APARATOS, ARTEFACTOS MECÁNICOS Y SUS PARTES*	23	31	36%	0,3%	0,4%
35-MATERIAS ALBUMINOIDAS*	38	25	-34%	0,4%	0,3%
27-COMBUSTIBLES MINERALES, ACEITES MINERALES Y PRODUCTOS DE SU DESTILACION	35	21	-41%	0,4%	0,3%
25-SAL; AZUFRE; TIERRAS Y PIEDRAS; YESOS, CALES Y CEMENTOS.	15	20	38%	0,2%	0,3%
29-PRODUCTOS QUÍMICOS ORGÁNICOS	19	20	4%	0,2%	0,3%
28-PRODUCTOS QUÍMICOS INORGÁNICOS*	24	18	-23%	0,3%	0,2%
22-BEBIDAS, LIQUIDOS ALCOHOLICOS Y VINAGRE.	15	18	16%	0,2%	0,2%
19-PREPARACIONES A BASE DE CEREALES, HARINA, ALMIDÓN, FÉCULA O LECHE*	15	16	5%	0,2%	0,2%
21-PREPARACIONES ALIMENTICIAS DIVERSAS	17	16	-4%	0,2%	0,2%
43-PELETERIA Y CONFECCIONES DE PELETERIA*FICTICIA O ARTIFICIAL.	13	12	-7%	0,1%	0,2%
89-BARCOS Y DEMAS ARTEFACTOS FLOTANTES.	13	11	-10%	0,1%	0,2%
31-ABONOS.	13	11	-16%	0,1%	0,1%
63-LOS DEMAS ARTICULOS TEXTILES CONFECCIONADOS*	22	10	-57%	0,3%	0,1%
18-CACAO Y SUS PREPARACIONES.	9	9	4%	0,1%	0,1%
96-MANUFACTURAS DIVERSAS.	9	8	-9%	0,1%	0,1%
Sub total	8.466	7.057	-17%	99%	98%
Resto	96	155	62%	1%	2%
Total	8.562	7.213	-16%	100%	100%

Fuente: DEE en base a datos de SmartDATA

<sup>4</sup> A partir del informe correspondiente a julio de 2011, las clasificaciones que utilizan la Matriz de Correspondencias de Comercio Internacional de la Comisión Nacional de Comercio Exterior de Argentina, cuentan con la actualización de la 4ª Enmienda del Sistema Armonizado de Designación y Codificación de Mercancías, y de la 5ª enmienda a partir de enero de 2012, realizada por la Dirección de Estudios Económicos de la CIU.



Cuadro 2 – Principales productos de exportación por subpartida

Subpartida Descripción abreviada	Enero – Noviembre				
	En millones de US\$		Variación	Participación	
	2014	2015	2015/2014	2014	2015
120190 – LAS DEMÁS HABAS DE SOJA	1.616	1.124	-30%	18,9%	15,6%
020230 – CARNE BOVINA DESHUESADA CONGELADA	884	906	3%	10,3%	12,6%
440399 – MADERA LAS DEMÁS	451	574	27%	5,3%	8,0%
020130 – CARNE BOVINA DESHUESADA REFRIGERADA	360	322	-11%	4,2%	4,5%
100630 – ARROZ SEMBLANQUEADO O BLANQUEADO	385	274	-29%	4,5%	3,8%
040221 – LECHE EN POLVO SIN ADICIÓN DE AZÚCAR NI OTRO EDULCORANTE	277	272	-2%	3,2%	3,8%
410441 – CUEROS SIN DIVIDIR; DIVIDIDOS CON LA FLOR	122	131	8%	1,4%	1,8%
010229 – LOS DEMÁS ANIMALES VIVOS DE LA ESPECIE BOVINA	114	120	5%	1,3%	1,7%
100199 – LOS DEMÁS, TRIGO Y MORCAJO	285	119	-58%	3,3%	1,7%
510529 – LAS DEMÁS LANAS	122	119	-2%	1,4%	1,7%
040690 – LOS DEMÁS QUESOS	195	109	-44%	2,3%	1,5%
110710 – MALTA SIN TOSTAR	161	103	-36%	1,9%	1,4%
392330 – PREFORMAS PET	144	92	-36%	1,7%	1,3%
151790 – LAS DEMÁS, MARGARINA	71	83	17%	0,8%	1,2%
040210 – LECHE EN POLVO CON UN CONTENIDO DE MATERIAS GRASAS INFERIOR O IGUAL AL 1,5% EN PESO*	87	69	-21%	1,0%	1,0%
400510 – CAUCHO	88	69	-22%	1,0%	1,0%
020220 – LOS DEMÁS CORTES (TROZOS) SIN DESHUESAR DE CARNES DE ANIMALES DE LA ESPECIE BOVINA	65	63	-4%	0,8%	0,9%
300490 – LOS DEMÁS MEDICAMENTOS	59	62	5%	0,7%	0,9%
940190 – PARTES DE ASIENTOS*	99	61	-38%	1,2%	0,8%
030389 – LOS DEMÁS PESCADOS, EXCEPTO LOS HÍGADOS, HUEVAS Y LECHAS	73	58	-21%	0,9%	0,8%
410792 – CUEROS Y PIELS DIVIDIDOS CON LA FLOR	59	57	-4%	0,7%	0,8%
380892 – FUNGICIDAS	49	57	16%	0,6%	0,8%
040510 – MANTECA	93	55	-40%	1,1%	0,8%
440122 – DISTINTA DE LA DE CONIFERAS	58	53	-10%	0,7%	0,7%
050400 – TRIPAS, VEJIGAS*	62	52	-16%	0,7%	0,7%
710812 – ORO Y PLATA	65	52	-20%	0,8%	0,7%
020629 – LOS DEMÁS, DESPOJOS COMESTIBLES DE LA ESPECIE BOVINA*	57	52	-8%	0,7%	0,7%
870323 – DE CILINDRADA SUPERIOR A 1.500 CM? PERO INFERIOR O IGUAL A 3.000 CM?	89	50	-44%	1,0%	0,7%
340211 – ANIÓNICOS	63	49	-23%	0,7%	0,7%
730640 – LOS DEMÁS TUBOS Y PERFILES HUECOS SOLDADOS, DE SECCIÓN CIRCULAR, DE ACERO INOXIDABLE	52	48	-8%	0,6%	0,7%
510111 – LANA ESQUILADA	51	45	-12%	0,6%	0,6%
410712 – CUEROS Y PIELS ENTEROS DIVIDIDOS CON LA FLOR	55	40	-28%	0,6%	0,6%
441239 – LAS DEMÁS, MADERA CONTRACHAPADA, MADERA CHAPADA Y MADERA ESTRATIFICADA	44	40	-10%	0,5%	0,6%
440799 – LAS DEMÁS, MADERA ASERRADA O DESBASTADA LONGITUDINALMENTE*	48	40	-17%	0,6%	0,5%
040900 – MIEL NATURAL.	38	39	2%	0,4%	0,5%
160250 – LAS DEMÁS PREPARACIONES Y CONSERVAS DE CARNE DE LA ESPECIE BOVINA*	30	37	26%	0,3%	0,5%
870421 – VEHÍCULOS AUTOMÓVILES PARA EL TRANSPORTE DE MERCANCIAS CON CARGA MÁX. INFERIOR O IGUAL A 5 T	58	37	-37%	0,7%	0,5%
854430 – JUEGOS DE CABLES PARA BUJÍAS DE ENCENDIDO*	39	37	-6%	0,5%	0,5%
080520 – MANDARINAS (INCLUIDAS LAS TANGERINAS Y SATSUMAS)	40	35	-13%	0,5%	0,5%
020442 – LOS DEMÁS CORTES (TROZOS) SIN DESHUESAR, DE CARNE OVINA CONGELADA	48	34	-29%	0,6%	0,5%
481019 – LOS DEMÁS, PAPEL Y CARTÓN DE LOS TIPOS UTILIZADOS PARA ESCRIBIR	25	30	23%	0,3%	0,4%
150210 – SEBO	29	30	4%	0,3%	0,4%
100640 – ARROZ PARTIDO	30	30	-1%	0,4%	0,4%
902190 – LOS DEMÁS	7	30	302%	0,1%	0,4%
410419 – LOS DEMÁS CUEROS Y PIELS CURTIDOS "CRUST" EN ESTADO HUMEDO	37	28	-24%	0,4%	0,4%
510121 – LANA ESQUILADA	28	28	0%	0,3%	0,4%
870895 – BOLSAS INFLABLES DE SEGURIDAD CON SISTEMA DE INFLADO (AIRBAG); SUS PARTES	25	26	7%	0,3%	0,4%
440710 – MADERA ASERRADA O DESBASTADA LONGITUDINALMENTE, CORTADA O DESEÑROLLADA*	23	24	5%	0,3%	0,4%
080510 – NARANJAS	33	24	-29%	0,4%	0,3%
390690 – LOS DEMÁS POLÍMEROS ACRÍLICOS EN FORMAS PRIMARIAS	22	24	9%	0,3%	0,3%
100620 – ARROZ DESCASCARILLADO (ARROZ CARGO O ARROZ PARDO)	38	22	-42%	0,4%	0,3%
020500 – CARNE DE ANIMALES DE LAS ESPECIES CABALLAR, ASNAL O MULAR, FRESCA, REFRIGERADA O CONGELADA	22	21	-2%	0,3%	0,3%
271019 – LOS DEMÁS	15	20	34%	0,2%	0,3%
230110 – HARINA, POLVO Y <PELLETS>, DE CARNE O DESPOJOS; CHICHARRONES	20	20	1%	0,2%	0,3%
040630 – QUESO FUNDIDO, EXCEPTO EL RALLADO O EN POLVO	25	19	-25%	0,3%	0,3%
240220 – CIGARRILLOS QUE CONTENGAN TABACO	27	19	-30%	0,3%	0,3%
040410 – LACTOSUERO, AUNQUE ESTE MODIFICADO, INCLUSO CONCENTRADO*	27	18	-31%	0,3%	0,3%
Sub total	7.187	6.049	-16%	84%	84%
Resto	1.375	1.164	-15%	16%	16%
Total	8.562	7.213	-16%	100%	100%

Fuente: DEE en base a datos de SmartDATA



### Cuadro 3 – Exportaciones por Grandes Rubros

Grandes Rubros	Enero – Noviembre				
	En millones de US\$		Variación	Participación	
	2014	2015	2015/2014	2014	2015
MOA	3.512	3.102	-12%	41,0%	43,0%
Productos Primarios	3.412	2.655	-22%	39,8%	36,8%
MOI*	1.604	1.434	-11%	18,7%	19,9%
Combustibles y energía	35	21	-41%	0,4%	0,3%
Total general	8.562	7.213	-16%	100%	100%

\*Incluye US\$ 71 millones correspondientes a la venta de los aviones de Pluna.

Fuente: DEE en base a datos de SmartDATA/CNCE/CIU

### Cuadro 4 – Exportaciones por Contenido Tecnológico

Contenido Tecnológico Descripción	Enero – Noviembre				
	En millones de US\$		Variación	Participación	
	2014	2015	2015/2014	2014	2015
Productos primarios	5.140	4.129	-20%	60,0%	57,2%
Manufacturas basadas en recursos naturales / Agricultura y forestación	1.459	1.319	-10%	17,0%	18,3%
Manufacturas de contenido tecnológico bajo / Textiles y vestimenta	493	440	-11%	5,8%	6,1%
Manufacturas de contenido tecnológico medio / Industrias procesadoras	333	325	-2%	3,9%	4,5%
Manufacturas de contenido tecnológico bajo /Otros	348	268	-23%	4,1%	3,7%
Manufacturas de contenido tecnológico alto / Otros*	144	221	53%	1,7%	3,1%
Manufacturas basadas en recursos naturales / Otros	187	164	-12%	2,2%	2,3%
Manufacturas de contenido tecnológico medio / Productos mecánicos	235	147	-37%	2,7%	2,0%
Manufacturas de contenido tecnológico medio / Industrias de ingeniería	97	98	1%	1,1%	1,4%
Otras transacciones	106	79	-25%	1,2%	1,1%
Manufacturas de contenido tecnológico alto / Productos eléctricos y electrónicos	20	22	10%	0,2%	0,3%
Total general	8.562	7.213	-16%	100%	100%

\*Incluye US\$ 71 millones correspondientes a la venta de los aviones de Pluna.

Fuente: DEE en base a datos de SmartDATA/CNCE/CIU



**Cuadro 5 – Exportaciones hacia Argentina por Manufacturas de Origen Industrial**  
(Clasificadas a 6 dígitos del Sistema Armonizado)

Sistema Armonizado Descripción abreviada	Enero – Noviembre				
	En millones de US\$		Variación	Participación	
	2014	2015	2015/2014	2014	2015
854430 – JUEGOS DE CABLES PARA BUJIAS DE ENCENDIDO UTILIZADOS EN LOS MEDIOS DE TRANSPORTE*	38,7	36,6	-6%	12,2%	12,4%
481019 – LOS DEMAS PAPEL Y CARTÓN DE LOS TIPOS UTILIZADOS PARA ESCRIBIR, IMPRIMIR U OTROS FINES GRÁFICOS	17,0	28,0	64%	5,4%	9,5%
940190 – PARTES DE ASIENTOS	25,2	20,6	-18%	7,9%	7,0%
340211 – ANIONICOS	17,5	18,6	7%	5,5%	6,3%
390690 – LOS DEMAS POLÍMEROS ACRÍLICOS EN FORMAS PRIMARIAS	13,6	17,1	26%	4,3%	5,8%
400510 – CAUCHO CON ADICION DE NEGRO DE HUMO O DE SILICE	14,4	14,8	3%	4,5%	5,0%
300660 – PREPARACIONES QUIMICAS ANTICONCEPTIVAS A BASE DE HORMONAS*	10,7	11,7	9%	3,4%	4,0%
730640 – LOS DEMAS, SOLDADOS, DE SECCION CIRCULAR, DE ACERO INOXIDABLE	10,3	9,3	-9%	3,2%	3,2%
392010 – DE POLIMEROS DE ETILENO	6,6	8,8	33%	2,1%	3,0%
870120 – TRACTORES DE CARRETERA PARA SEMIRREMOLQUES	22,0	8,0	-64%	6,9%	2,7%
481013 – PAPEL Y CARTÓN DE LOS TIPOS UTILIZADOS PARA ESCRIBIR, IMPRIMIR U OTROS FINES GRÁFICOS EN BOBINAS (ROLLOS)	7,9	7,9	1%	2,5%	2,7%
480300 – PAPEL DEL TIPO UTILIZADO PARA PAPEL HIGIENICO, TOALLITAS DE DESMAQUILLAR*	3,9	4,5	14%	1,2%	1,5%
392330 – BOMBONAS (DAMAJUANAS), BOTELLAS, FRASCOS Y ARTICULOS SIMILARES	2,8	4,3	58%	0,9%	1,5%
480255 – LOS DEMAS PAPELES O CARTONES DE PESO SUPERIOR O IGUAL A 40 G/M² PERO INFERIOR O IGUAL A 150 G/M², EN BOBINAS (ROLLOS)	4,2	4,0	-4%	1,3%	1,4%
320417 – COLORANTES PIGMENTARIOS Y PREPARACIONES A BASE DE ESTOS COLORANTES	4,3	3,7	-13%	1,4%	1,3%
870830 – FRENOS Y SERVOFRENOS; SUS PARTES	3,3	3,2	-5%	1,0%	1,1%
320890 – LOS DEMAS PINTURAS Y BARNICES A BASE DE POLÍMEROS SINTÉTICOS O NATURALES MODIFICADOS	1,5	3,1	100%	0,5%	1,0%
380892 – FUNGICIDAS	1,2	3,0	152%	0,4%	1,0%
481810 – PAPEL HIGIENICO	3,8	2,9	-22%	1,2%	1,0%
321290 – LOS DEMAS PIGMENTOS	2,5	2,8	14%	0,8%	1,0%
390521 – EN DISPERSION ACUOSA	2,7	2,7	1%	0,8%	0,9%
293719 – LAS DEMAS HORMONAS	2,4	2,7	11%	0,8%	0,9%
252329 – LOS DEMAS	0,1	2,7	1716%	0,0%	0,9%
681381 – GUARNICIONES PARA FRENOS	3,2	2,6	-17%	1,0%	0,9%
293719 – LAS DEMAS HORMONAS	1,7	2,6	52%	0,5%	0,9%
870422 – VEHÍCULOS AUTOMÓVILES PARA EL TRANSPORTE DE MERCANCIA CON CARGA MAXIMA SUPERIOR A 5 T PERO INFERIOR O IGUAL A 20 T	8,0	2,6	-68%	2,5%	0,9%
701090 – LAS DEMAS BOMBONAS	1,8	2,5	36%	0,6%	0,8%
470710 – PAPEL O CARTON KRAFT CRUDO O PAPEL O CARTON CORRUGADO	2,4	2,4	2%	0,7%	0,8%
392390 – LOS DEMAS ARTÍCULOS PARA EL TRANSPORTE O ENVASADO, DE PLÁSTICO*	2,0	2,1	4%	0,6%	0,7%
392310 – CAJAS, CAJONES, JAULAS Y ARTICULOS SIMILARES	0,6	1,9	243%	0,2%	0,7%
480257 – LOS DEMAS, DE PESO SUPERIOR O IGUAL A 40 G/M² PERO INFERIOR O IGUAL A 150 G/M²	1,7	1,9	12%	0,5%	0,6%
300490 – LOS DEMAS MEDICAMENTOS*	1,6	1,8	18%	0,5%	0,6%
901839 – LAS DEMAS JERINGAS, AGUJAS, CATÉTERES, CÁNULAS E INSTRUMENTOS SIMILARES	1,9	1,8	-3%	0,6%	0,6%
482390 – LOS DEMAS PAPELES, CARTONES, CELULOSA*	3,5	1,7	-50%	1,1%	0,6%
320649 – LAS DEMAS MATERIAS COLORANTES Y LAS DEMAS PREPARACIONES	1,6	1,5	-5%	0,5%	0,5%
390421 – SIN PLASTIFICAR	1,7	1,5	-15%	0,5%	0,5%
842890 – LAS DEMAS MAQUINAS Y APARATOS	0,1	1,4	-	0,0%	0,5%
380891 – INSECTICIDAS	0,6	1,3	130%	0,2%	0,4%
283325 – SULFATOS; ALUMBRES; PEROXOSULFATOS (PERSULFATOS) DE COBRE	0,9	1,3	35%	0,3%	0,4%
392690 – LAS DEMAS MANUFACTURAS DE PLÁSTICO	0,7	1,2	68%	0,2%	0,4%
630140 – MANTAS DE FIBRAS SINTÉTICAS (EXCEPTO LAS ELECTRICAS)	1,8	1,2	-33%	0,6%	0,4%
391390 – LOS DEMAS POLÍMEROS NATURALES	0,3	1,1	307%	0,1%	0,4%
481820 – PAÑUELOS, TOALLITAS DE DESMAQUILLAR Y TOALLAS	6,1	1,0	-83%	1,9%	0,3%
Sub total	259	256	-1%	82%	87%
Resto	58	39	-34%	18%	13%
Total	317	295	-7%	100%	100%

Fuente: DEE en base a datos de SmartDATA/CNCE/CIU



**Cuadro 6 – Exportaciones hacia Brasil por Manufacturas de Origen Industrial**  
(Clasificadas a 6 dígitos del Sistema Armonizado)

Sistema Armonizado Descripción abreviada	Enero – Noviembre				
	En millones de US\$		Variación	Participación	
	2014	2015	2015/2014	2014	2015
392330 – BOMBONAS (DAMAJUANAS), BOTELLAS, FRASCOS Y ARTICULOS SIMILARES	136,3	83,7	-39%	17,5%	15,1%
400510 – CAUCHO CON ADICION DE NEGRO DE HUMO O DE SILICE	70,2	51,2	-27%	9,0%	9,2%
870323 – DE CILINDRADA SUPERIOR A 1.500 CM² PERO INFERIOR O IGUAL A 3.000 CM²	74,9	43,9	-41%	9,6%	7,9%
380892 – FUNCICIDAS	38,5	43,1	12%	5,0%	7,8%
870421 – DE PESO TOTAL CON CARGA MAXIMA INFERIOR O IGUAL A 5 T	58,1	36,7	-37%	7,5%	6,6%
730640 – LOS DEMAS, SOLDADOS, DE SECCION CIRCULAR, DE ACERO INOXIDABLE	40,4	36,6	-9%	5,2%	6,6%
870895 – BOLSAS INFLABLES DE SEGURIDAD CON SISTEMA DE INFLADO (AIRBAG)*	24,6	26,3	7%	3,2%	4,8%
340211 – ANIONICOS	37,6	23,7	-37%	4,8%	4,3%
400599 – LOS DEMAS, CAUCHO MEZCLADO SIN VULCANIZAR, EN FORMAS PRIMARIAS O EN PLACAS, HOJAS O TIRAS.	22,8	15,3	-33%	2,9%	2,8%
870322 – DE CILINDRADA SUPERIOR A 1.000 CM² PERO INFERIOR O IGUAL A 1.500 CM²	9,4	14,3	52%	1,2%	2,6%
391710 – TRIPAS ARTIFICIALES DE PROTEINAS ENDURECIDAS O DE PLASTICOS CELULOSICOS	11,0	12,8	17%	1,4%	2,3%
940190 – PARTES DE ASIENTOS	22,3	12,6	-43%	2,9%	2,3%
320417 – COLORANTES PIGMENTARIOS Y PREPARACIONES A BASE DE ESTOS COLORANTES	9,1	9,1	1%	1,2%	1,7%
252210 – CAL VIVA	7,7	7,4	-5%	1,0%	1,3%
300490 – LOS DEMAS MEDICAMENTOS*	11,1	7,2	-35%	1,4%	1,3%
380899 – LOS DEMÁS INSECTICIDAS	0,2	6,4	-	0,0%	1,2%
392043 – CON UN CONTENIDO DE PLASTIFICANTES SUPERIOR O IGUAL AL 6 % EN PESO	6,0	6,0	1%	0,8%	1,1%
392010 – DE POLIMEROS DE ETILENO	7,9	5,5	-30%	1,0%	1,0%
392390 – LOS DEMAS ARTICULOS PARA EL TRANSPORTE O ENVASADO, DE PLÁSTICO*	5,5	5,5	-2%	0,7%	1,0%
390690 – LOS DEMAS POLÍMEROS ACRÍLICOS EN FORMAS PRIMARIAS	5,9	4,6	-23%	0,8%	0,8%
961900 – COMPRESAS Y TAMPONES HIGIÉNICOS, PAÑALES PARA BEBÉS Y ARTICULOS SIMILARES*	3,5	4,3	22%	0,4%	0,8%
380893 – HERBICIDAS, INHIBIDORES DE GERMINACIÓN Y REGULADORES DEL CRECIMIENTO DE LAS PLANTAS	4,8	4,0	-17%	0,6%	0,7%
392350 – TAPONES, TAPAS, CAPSULAS Y DEMAS DISPOSITIVOS DE CIERRE	2,8	3,9	39%	0,4%	0,7%
392049 – LOS DEMÁS PLÁSTICOS Y SUS MANUFACTURAS	3,8	3,8	-1%	0,5%	0,7%
300439 – LOS DEMAS	1,6	3,4	114%	0,2%	0,6%
300230 – VACUNAS PARA LA MEDICINA VETERINARIA	7,3	3,4	-54%	0,9%	0,6%
870431 – DE PESO TOTAL CON CARGA MAXIMA INFERIOR O IGUAL A 5 T	10,0	2,9	-71%	1,3%	0,5%
901839 – LAS DEMÁS JERINGAS, AGUJAS, CATÉTERES, CÁNULAS E INSTRUMENTOS SIMILARES	2,4	2,6	7%	0,3%	0,5%
380891 – INSECTICIDAS	10,0	2,6	-74%	1,3%	0,5%
320890 – LOS DEMÁS PINTURAS Y BARNICES A BASE DE POLÍMEROS SINTÉTICOS O NATURALES MODIFICADOS	2,9	2,5	-13%	0,4%	0,5%
320649 – LAS DEMÁS MATERIAS COLORANTES Y LAS DEMÁS PREPARACIONES	2,2	2,3	7%	0,3%	0,4%
481019 – LOS DEMAS PAPEL Y CARTÓN DE LOS TIPOS UTILIZADOS PARA ESCRIBIR, IMPRIMIR U OTROS FINES GRÁFICOS	7,6	2,3	-69%	1,0%	0,4%
630140 – MANTAS DE FIBRAS SINTETICAS (EXCEPTO LAS ELECTRICAS)	8,6	2,3	-73%	1,1%	0,4%
390799 – LOS DEMÁS POLIÉSTERES*	3,9	2,2	-43%	0,5%	0,4%
340290 – LOS DEMÁS AGENTES DE SUPERFICIE ORGÁNICO	3,0	2,2	-28%	0,4%	0,4%
600110 – TEJIDOS <DE PELO LARGO>	2,7	2,1	-21%	0,3%	0,4%
392069 – DE LOS DEMAS POLIESTERES	0,0	2,1	-	0,0%	0,4%
710310 – EN BRUTO O SIMPLEMENTE ASERRADAS O DESBASTADAS	3,3	1,9	-42%	0,4%	0,4%
870830 – FRENOS Y SERVOFRENOS; SUS PARTES	1,7	1,9	9%	0,2%	0,3%
300420 – QUE CONTENGAN OTROS ANTIBIOTICOS	1,7	1,7	-1%	0,2%	0,3%
321290 – LOS DEMAS PIGMENTOS	2,1	1,6	-24%	0,3%	0,3%
390210 – POLIPROPILENO	1,6	1,5	-6%	0,2%	0,3%
730630 – LOS DEMAS, SOLDADOS, DE SECCION CIRCULAR, DE HIERRO O ACERO SIN ALEAR	3,0	1,5	-49%	0,4%	0,3%
293339 – LOS DEMÁS COMPUESTOS HETEROCÍCLICOS	0,7	1,4	99%	0,1%	0,3%
283329 – LOS DEMAS SULFATOS	7,5	1,4	-82%	1,0%	0,2%
Sub total	698	513	-26%	90%	93%
Resto	79	40	-49%	10%	7%
Total	777	554	-29%	100%	100%

Fuente: DEE en base a datos de SmartDATA/CNCE/CIU





Cuadro 7 – Exportaciones por CIU Rev 3

CIU Rev 3 Descripción abreviada	Enero – Noviembre				
	En millones de US\$		Variación	Participación	
	2014	2015	2015/2014	2014	2015
Producción, procesamiento y conservación de carne y productos cárnicos	1.631	1.543	-5%	19,0%	21,4%
Cultivo de cereales y otros cultivos n.c.p.	1.973	1.291	-35%	23,0%	17,9%
Elaboración de productos lácteos	765	588	-23%	8,9%	8,1%
Silvicultura, extracción de madera y actividades de servicios conexas	457	577	26%	5,3%	8,0%
Elaboración de productos de molinería	473	333	-30%	5,5%	4,6%
Curtido y adobo de cueros	296	275	-7%	3,5%	3,8%
Preparación e hilatura de fibras textiles; tejeduría de productos textiles	179	176	-1%	2,1%	2,4%
Cría de ganado vacuno y de ovejas, cabras, caballos, asnos, mulas y burdéganos; cría de ganado lechero	188	175	-7%	2,2%	2,4%
Fabricación de productos de plástico	224	175	-22%	2,6%	2,4%
Fabricación de productos farmacéuticos, sustancias químicas medicinales y productos botánicos	145	145	0%	1,7%	2,0%
Aserrado y acepilladura de madera	131	119	-10%	1,5%	1,6%
Fabricación de vehículos automotores	204	115	-44%	2,4%	1,6%
Elaboración de bebidas malteadas y de malta	167	113	-33%	2,0%	1,6%
Elaboración y conservación de pescado y productos de pescado	146	108	-26%	1,7%	1,5%
Elaboración de aceites y grasas de origen vegetal y animal	74	91	23%	0,9%	1,3%
Cultivo de frutas, nueces, plantas cuyas hojas o frutas se utilizan para preparar bebidas, y especias	116	90	-22%	1,4%	1,2%
Fabricación de otros productos de caucho	125	87	-31%	1,5%	1,2%
Indeterminado	95	84	-12%	1,1%	1,2%
Fabricación de plaguicidas y otros productos químicos de uso agropecuario	76	84	10%	0,9%	1,2%
Fabricación de muebles	102	64	-37%	1,2%	0,9%
Fabricación de jabones y detergentes, preparados para limpiar y pulir, perfumes y preparados de tocador	75	59	-21%	0,9%	0,8%
Fabricación de productos primarios de metales preciosos y metales no ferrosos	75	58	-23%	0,9%	0,8%
Fabricación de hojas de madera para enchapado; fabricación de tableros contrachapados, tableros laminado	77	57	-25%	0,9%	0,8%
Fabricación de sustancias químicas básicas, excepto abonos y compuestos de nitrógeno	58	53	-10%	0,7%	0,7%
Industrias básicas de hierro y acero	56	50	-10%	0,7%	0,7%
Fabricación de otros artículos de papel y cartón	46	46	0%	0,5%	0,6%
Cría de otros animales; elaboración de productos animales n.c.p.	41	42	3%	0,5%	0,6%
Fabricación de plásticos en formas primarias y de caucho sintético	39	41	5%	0,5%	0,6%
Fabricación de otros tipos de equipo eléctrico n.c.p.	42	41	-4%	0,5%	0,6%
Fabricación de equipo médico y quirúrgico y de aparatos ortopédicos	17	40	140%	0,2%	0,6%
Fabricación de partes, piezas y accesorios para vehículos automotores y sus motores	31	33	5%	0,4%	0,5%
Elaboración de productos de tabaco	38	25	-33%	0,4%	0,4%
Elaboración de otros productos alimenticios n.c.p.	19	23	19%	0,2%	0,3%
Fabricación de productos de la refinación del petróleo	34	20	-41%	0,4%	0,3%
Fabricación de pinturas, barnices y productos de revestimiento similares, tintas de imprenta y masillas	18	20	13%	0,2%	0,3%
Fabricación de otros productos químicos n.c.p.	21	20	-7%	0,2%	0,3%
Fabricación de cemento, cal y yeso	12	19	57%	0,1%	0,3%
Fabricación de pasta de madera, papel y cartón	16	16	-4%	0,2%	0,2%
Fabricación de papel y cartón ondulado y de envases de papel y cartón	17	15	-12%	0,2%	0,2%
Fabricación de artículos confeccionados de materiales textiles, excepto prendas de vestir	30	13	-56%	0,3%	0,2%
Explotación de otras minas y canteras n.c.p.	16	12	-22%	0,2%	0,2%
Construcción y reparación de buques	13	11	-10%	0,1%	0,2%
Fabricación de abonos y compuestos de nitrógeno	13	11	-13%	0,1%	0,2%
Elaboración de alimentos preparados para animales	13	10	-20%	0,2%	0,1%
Sub total	8.356	6.945	-17%	98%	96%
Resto	205	268	30%	2%	4%
Total	8.562	7.213	-16%	100%	100%

Fuente: DEE en base a datos de SmartDATA



Cuadro 8 – Exportaciones por destino

Destino	Enero – Noviembre				
	En millones de US\$		Variación	Participación	
	2014	2015	2015/2014	2014	2015
REPUBLICA POPULAR DE CHINA	1.469	1.342	-9%	17,2%	18,6%
BRASIL	1.535	1.073	-30%	17,9%	14,9%
E.E.U.U.	381	479	26%	4,5%	6,6%
Z.F.NUEVA PALMIRA	616	405	-34%	7,2%	5,6%
ARGENTINA	372	357	-4%	4,3%	4,9%
Z.F. PUNTA PEREIRA	187	321	72%	2,2%	4,5%
Z.F. FRAY BENTOS – BOTNIA	272	269	-1%	3,2%	3,7%
ALEMANIA	292	246	-16%	3,4%	3,4%
MEXICO	225	205	-9%	2,6%	2,8%
VENEZUELA	386	197	-49%	4,5%	2,7%
HOLANDA (PAISES BAJOS)	178	192	8%	2,1%	2,7%
ISRAEL	129	116	-10%	1,5%	1,6%
PERU	103	114	11%	1,2%	1,6%
CANADA	104	113	9%	1,2%	1,6%
PARAGUAY	120	108	-10%	1,4%	1,5%
CHILE	104	107	2%	1,2%	1,5%
TURQUIA	17	107	532%	0,2%	1,5%
RUSIA (FEDERACION RUSA)	277	90	-68%	3,2%	1,2%
ESPAÑA	97	87	-10%	1,1%	1,2%
EGIPTO	181	81	-55%	2,1%	1,1%
IRAK	189	79	-58%	2,2%	1,1%
SUIZA	90	77	-14%	1,0%	1,1%
ITALIA	117	77	-35%	1,4%	1,1%
ARGELIA	52	69	33%	0,6%	1,0%
PORTUGAL	63	61	-3%	0,7%	0,8%
REINO UNIDO	79	58	-26%	0,9%	0,8%
VIETNAM	78	52	-33%	0,9%	0,7%
HONG KONG	61	44	-29%	0,7%	0,6%
TAILANDIA	31	43	39%	0,4%	0,6%
FRANCIA	37	35	-5%	0,4%	0,5%
BOLIVIA	37	33	-11%	0,4%	0,5%
BANGLADESH	15	31	108%	0,2%	0,4%
SUDAFRICA	28	26	-6%	0,3%	0,4%
ZONA FRANCA PARQUE DE LAS CIENCIAS SA	26	26	1%	0,3%	0,4%
SIERRA LEONA	19	24	31%	0,2%	0,3%
IRAN	5	24	421%	0,1%	0,3%
NIGERIA	18	24	31%	0,2%	0,3%
COLOMBIA	30	21	-30%	0,3%	0,3%
BELGICA, LUXEMBURGO	24	20	-15%	0,3%	0,3%
COREA (SUR)	23	19	-19%	0,3%	0,3%
MALASIA	13	18	38%	0,2%	0,2%
SINGAPUR	29	17	-41%	0,3%	0,2%
CUBA	24	17	-30%	0,3%	0,2%
POLONIA	9	15	67%	0,1%	0,2%
FILIPINAS	20	15	-22%	0,2%	0,2%
Sub total	8.160	6.935	-15%	95%	96%
Resto	401	278	-31%	5%	4%
Total	8.562	7.213	-16%	100%	100%

Fuente: DEE en base a datos de SmartDATA



### 3.2 Importaciones<sup>5</sup>

Cuadro 9 – Principales productos de importación por capítulo

Capítulo S.A. Descripción abreviada	Enero – Noviembre				
	En millones de US\$		Variación 2015/2014	Participación	
	2014	2015		2014	2015
27-COMBUSTIBLES MINERALES, ACEITES MINERALES Y PRODUCTOS DE SU DESTILACION	2.399	1.435	-40%	21,5%	15,5%
85-MAQUINAS, APARATOS Y MATERIAL ELECTRICO, Y SUS PARTES; APARATOS DE GRABACION	1.163	1.318	13%	10,4%	14,3%
84-REACTORES NUCLEARES, CALDERAS, MAQUINAS, APARATOS Y ARTEFACTOS MECANICOS	1.198	880	-27%	10,7%	9,5%
87-VEHICULOS AUTOMOVILES, TRACTORES, VELOCIPEDOS Y DEMAS VEHICULOS TERRESTRES	1.046	815	-22%	9,4%	8,8%
39-PLASTICO Y SUS MANUFACTURAS	498	439	-12%	4,5%	4,8%
38-PRODUCTOS DIVERSOS DE LAS INDUSTRIAS QUIMICAS	326	234	-28%	2,9%	2,5%
29-PRODUCTOS QUIMICOS ORGANICOS	217	224	3%	1,9%	2,4%
30-PRODUCTOS FARMACEUTICOS	228	220	-3%	2,0%	2,4%
31-ABONOS	292	209	-28%	2,6%	2,3%
73-MANUFACTURAS DE FUNDICION, HIERRO O ACERO	176	167	-5%	1,6%	1,8%
94-MUEBLES; MOBILIARIO MEDICOQUIRURGICO; ARTICULOS DE CAMA Y SIMILARES	173	151	-12%	1,5%	1,6%
40-CAUCHO Y SUS MANUFACTURAS	168	138	-18%	1,5%	1,5%
90-INSTRUMENTOS Y APARATOS DE OPTICA, FOTOGRAFIA O CINEMATOGRAFIA, DE MEDIDA	150	137	-9%	1,3%	1,5%
48-PAPEL Y CARTON; MANUFACTURAS DE PASTA DE CELULOSA, DE PAPEL O CARTON	152	135	-11%	1,4%	1,5%
61-PRENDAS Y COMPLEMENTOS (ACCESORIOS), DE VESTIR, DE PUNTO	131	124	-5%	1,2%	1,3%
72-FUNDICION, HIERRO Y ACERO	150	123	-18%	1,3%	1,3%
23-RESIDUOS Y DESPERDICIOS DE LAS INDUSTRIAS ALIMENTARIAS; ALIMENTOS PREPARADOS	141	123	-13%	1,3%	1,3%
15-GRASA Y ACEITES ANIMALES O VEGETALES; PRODUCTOS DE SU DESDOBLAMIENTO	111	108	-3%	1,0%	1,2%
62-PRENDAS Y COMPLEMENTOS (ACCESORIOS), DE VESTIR, EXCEPTO LOS DE PUNTO	109	105	-4%	1,0%	1,1%
10-CEREALES	110	101	-8%	1,0%	1,1%
64-CALZADO, POLAINAS Y ARTICULOS ANALOGOS; PARTES DE ESTOS ARTICULOS	112	97	-13%	1,0%	1,0%
33-ACEITES ESENCIALES Y RESINOIDES; PREPARACIONES DE PERFUMERIA	96	95	-1%	0,9%	1,0%
09-CAFE, TE, YERBA MATE Y ESPECIAS.	104	94	-9%	0,9%	1,0%
21-PREPARACIONES ALIMENTICIAS DIVERSAS	92	88	-5%	0,8%	1,0%
34-JABON, AGENTES DE SUPERFICIE ORGANICOS, PREPARACIONES PARA LAVAR	90	84	-7%	0,8%	0,9%
02-CARNE Y DESPOJOS COMESTIBLES	87	79	-9%	0,8%	0,9%
20-PREPARACIONES DE HORTALIZAS, FRUTAS U OTROS FRUTOS O DEMAS PARTES DE PLANTAS	78	77	-2%	0,7%	0,8%
17-AZUCARES Y ARTICULOS DE CONFITERIA	85	73	-14%	0,8%	0,8%
41-PIELES (EXCEPTO LA PELETERIA) Y CUEROS	104	71	-31%	0,9%	0,8%
19-PREPARACIONES A BASE DE CEREALES, HARINA, ALMIDON, FECULA O LECHE	67	67	-1%	0,6%	0,7%
22-BEBIDAS, LIQUIDOS ALCOHOLICOS Y VINAGRE	63	66	5%	0,6%	0,7%
32-EXTRACTOS CURTIENTES O TINTOREOS; TANINOS Y SUS DERIVADOS; PIGMENTOS	70	63	-10%	0,6%	0,7%
95-JUEGUETES, JUEGOS Y ARTICULOS PARA RECREO O DEPORTE; SUS PARTES Y ACCESORIOS.	64	51	-20%	0,6%	0,6%
51-LANA Y PELO FINO U ORDINARIO; HILADOS Y TEJIDOS DE CRIN.	47	47	1%	0,4%	0,5%
76-ALUMINIO Y SUS MANUFACTURAS.	49	47	-4%	0,4%	0,5%
96-MANUFACTURAS DIVERSAS.	49	47	-5%	0,4%	0,5%
44-MADERA, CARBON VEGETAL Y MANUFACTURAS DE MADERA.	48	45	-5%	0,4%	0,5%
28-PRODUCTOS QUIMICOS INORGANICOS*	55	44	-19%	0,5%	0,5%
69-PRODUCTOS CERAMICOS.	46	44	-3%	0,4%	0,5%
24-TABACO Y SUCEDANEOS DEL TABACO ELABORADOS.	42	44	5%	0,4%	0,5%
Sub total	10.387	8.511	-18%	93%	92%
Resto	794	724	-9%	7%	8%
Total	11.181	9.235	-17%	100%	100%

Fuente: DEE en base a datos de SmartDATA

<sup>5</sup> Las importaciones en régimen general incluyen las compras en Admisión Temporal



Cuadro 10 – Principales productos de importación por subpartida

Subpartida S.A. Descripción abreviada	Enero – Noviembre				
	En millones de US\$		Variación	Participación	
	2014	2015	2015/2014	2014	2015
270900 – ACEITES CRUDOS DE PETROLEO O DE MINERAL BITUMINOSO.	1.804	952	-47%	16,1%	10,3%
271019 – LOS DEMAS ACEITES DE PETRÓLEO O DE MINERAL BITUMINOSO	515	362	-30%	4,6%	3,9%
850231 – LOS DEMÁS GRUPOS ELECTRÓGENOS DE ENERGÍA EOLICA	192	298	56%	1,7%	3,2%
850300 – PARTES IDENTIFICABLES COMO DESTINADAS, EXCLUSIVA O PRINCIPALMENTE, A LAS MAQUINAS DE LAS PARTIDAS 85.01 U 85.02.	38	266	606%	0,3%	2,9%
851712 – TELÉFONOS CELULARES (MÓVILES)* Y LOS DE OTRAS REDES INALÁMBRICAS	233	174	-25%	2,1%	1,9%
870323 – AUTOMÓVILES PARA TURISMO Y DEMÁS VEHÍCULOS DE TRANSPORTE*	182	135	-26%	1,6%	1,5%
870322 – AUTOMÓVILES PARA TURISMO Y DEMÁS VEHÍCULOS DE TRANSPORTE*	127	115	-9%	1,1%	1,2%
300490 – LOS DEMAS MEDICAMENTOS	90	91	1%	0,8%	1,0%
870431 – LOS DEMÁS VEHÍCULOS PARA TRANSPORTE DE MERCANCIAS*	105	85	-19%	0,9%	0,9%
090300 – YERBA MATE.	95	85	-11%	0,9%	0,9%
390760 – POLI(TEREFTALATO DE ETILENO)	107	79	-26%	1,0%	0,9%
870899 – LAS DEMAS PARTES Y ACCESORIOS PARA VEHÍCULOS AUTOMÓVILES	150	78	-48%	1,3%	0,8%
380893 – HERBICIDAS, INHIBIDORES DE GERMINACIÓN Y REGULADORES DEL CRECIMIENTO DE LAS PLANTAS	135	77	-43%	1,2%	0,8%
870321 – AUTOMÓVILES PARA TURISMO Y DEMÁS VEHÍCULOS DE TRANSPORTE*	51	68	33%	0,5%	0,7%
020329 – LAS DEMAS, CARNE DE ANIMALES DE LA ESPECIE PORCINA CONGELADA*	70	65	-6%	0,6%	0,7%
847130 – MAQUINAS AUTOMATICAS PARA TRATAMIENTO O PROCESAMIENTO DE DATOS*	70	65	-7%	0,6%	0,7%
410441 – CUEROS EN ESTADO SECO, PLENA FLOR SIN DIVIDIR; DIVIDIDOS CON LA FLOR*	60	62	2%	0,5%	0,7%
852872 – LOS DEMÁS, TELEVISORES EN COLORES	65	54	-17%	0,6%	0,6%
310210 – UREA, INCLUSO EN DISOLUCION ACUOSA	74	53	-28%	0,7%	0,6%
210690 – LAS DEMAS PREPARACIONES ALIMENTICIAS n.c.p.	58	53	-8%	0,5%	0,6%
870210 – VEHÍCULOS AUTOMÓVILES CON MOTOR DE EMBOLO (PISTON)*	48	53	11%	0,4%	0,6%
100390 – LAS DEMÁS, CEBADA	33	47	42%	0,3%	0,5%
510111 – LANA ESQUILADA	43	44	3%	0,4%	0,5%
310540 – DIHIDROGENOORTOFOSFATO DE AMONIO (FOSFATO MONOAMONICO)*	49	43	-13%	0,4%	0,5%
730890 – LAS DEMÁS CONSTRUCCIONES Y SUS PARTES	37	40	8%	0,3%	0,4%
390110 – POLIETILENO DE DENSIDAD INFERIOR A 0,94	47	40	-15%	0,4%	0,4%
851762 – APARATOS PARA LA RECEPCIÓN, CONVERSIÓN Y TRANSMISIÓN O REGENERACIÓN DE VOZ, IMAGEN U OTROS DATOS*	71	38	-45%	0,6%	0,4%
382490 – LAS DEMAS PREPARACIONES DE LA INDUSTRIA QUÍMICA n.p.c.	39	38	-3%	0,4%	0,4%
271121 – GAS NATURAL	16	37	138%	0,1%	0,4%
300210 – ANTISUEROS (SUEROS CON ANTICUERPOS)*	36	37	4%	0,3%	0,4%
870190 – LOS DEMAS TRACTORES	77	36	-53%	0,7%	0,4%
340220 – PREPARACIONES ACONDICIONADAS PARA LA VENTA AL POR MENOR	38	35	-7%	0,3%	0,4%
310530 – HIDROGENOORTOFOSFATO DE DIAMONIO (FOSFATO DIAMONICO)	65	33	-50%	0,6%	0,4%
240110 – TABACO SIN DESVENAR O DESNERVAR	31	31	-1%	0,3%	0,3%
854140 – DISPOSITIVOS SEMICONDUCTORES FOTOSENSIBLES*	9	31	232%	0,1%	0,3%
230910 – ALIMENTOS PARA PERROS O GATOS, ACONDICIONADOS PARA LA VENTA AL POR MENOR	27	29	8%	0,2%	0,3%
392690 – LAS DEMÁS MANUFACTURAS DE PLÁSTICO	31	29	-5%	0,3%	0,3%
870120 – TRACTORES DE CARRETERA PARA SEMIRREMOLQUES	40	29	-28%	0,4%	0,3%
170199 – LOS DEMÁS, AZÚCAR DE CAÑA O DE REMOLACHA Y SACAROSA QUÍMICAMENTE PURA, EN ESTADO SÓLIDO.	34	29	-15%	0,3%	0,3%
100590 – LOS DEMAS, MAÍZ	47	28	-40%	0,4%	0,3%
151590 – LOS DEMAS	17	28	60%	0,2%	0,3%
870421 – VEHÍCULOS AUTOMÓVILES PARA EL TRANSPORTE DE MERCANCIAS DE PESO TOTAL CON CARGA MÁX. INFERIOR O IGUAL A 5 T	34	28	-19%	0,3%	0,3%
400219 – LOS DEMÁS, CAUCHO ESTIRENO-BUTADIENO (SBR)*	31	27	-14%	0,3%	0,3%
230250 – DE LEGUMINOSAS	15	27	83%	0,1%	0,3%
293359 – LOS DEMAS COMPUESTOS CUYA ESTRUCTURA CONTENGA UN CICLO PIRIDINA, SIN CONDENSAR	23	26	13%	0,2%	0,3%
470329 – DISTINTA DE LA DE CONIFERAS	19	26	41%	0,2%	0,3%
401110 – NEUMÁTICOS DE CAUCHO DE LOS TIPOS UTILIZADOS EN AUTOMOVILES DE TURISMO*	32	25	-22%	0,3%	0,3%
870423 – VEHÍCULOS AUTOMÓVILES PARA EL TRANSPORTE DE MERCANCIAS DE PESO TOTAL CON CARGA MÁXIMA SUPERIOR A 20T	38	25	-35%	0,3%	0,3%
271113 – BUTANOS	17	25	47%	0,1%	0,3%
Sub total	5.268	4.185	-21%	47%	45%
Resto	5.914	5.051	-15%	53%	55%
Total	11.181	9.235	-17%	100%	100%

Fuente: DEE en base a datos de SmartDATA/CNCE/CIU



Cuadro 11 – Importaciones clasificadas por Uso Económico

Uso Económico	Enero – Noviembre				
	En millones de US\$		Variación	Participación	
	2014	2015	2015/2014	2014	2015
Bienes intermedios	3.307	2.854	-14%	29,6%	30,9%
Bienes de consumo	2.094	1.961	-6%	18,7%	21,2%
Bienes de capital	2.194	1.777	-19%	19,6%	19,2%
Combustibles	2.392	1.426	-40%	21,4%	15,4%
Piezas y accesorios para bienes de capital	821	888	8%	7,3%	9,6%
Vehículos automotores para pasajeros	371	328	-12%	3,3%	3,6%
Resto	2	2	-12%	0,0%	0,0%
<b>Total general</b>	<b>11.181</b>	<b>9.235</b>	<b>-17%</b>	<b>100%</b>	<b>100%</b>

Fuente: DEE en base a datos de SmartDATA/CNCE/CIU

Cuadro 12 – Importaciones clasificadas por CIU Rev.3

CIII Rev 3 Descripción abreviada	Enero – Noviembre				
	En millones de US\$		Variación	Participación	
	2014	2015	2015/2014	2014	2015
Extracción de petróleo crudo y gas natural	1.820	990	-46%	16,3%	10,7%
Fabricación de motores, generadores y transformadores eléctricos	368	668	81%	3,3%	7,2%
Fabricación de vehículos automotores	691	589	-15%	6,2%	6,4%
Fabricación de productos de la refinación del petróleo	572	432	-24%	5,1%	4,7%
Fabricación de plásticos en formas primarias y de caucho sintético	335	281	-16%	3,0%	3,0%
Fabricación de productos farmacéuticos, sustancias químicas medicinales y productos botánicos	279	280	0%	2,5%	3,0%
Fabricación de transmisores de radio y televisión y de aparatos para telefonía y telegrafía con hilos	362	245	-32%	3,2%	2,7%
Fabricación de sustancias químicas básicas, excepto abonos y compuestos de nitrógeno	258	243	-6%	2,3%	2,6%
Fabricación de abonos y compuestos de nitrógeno	295	211	-28%	2,6%	2,3%
Fabricación de productos de plástico	215	206	-4%	1,9%	2,2%
Cultivo de cereales y otros cultivos n.c.p.	195	175	-10%	1,7%	1,9%
Fabricación de otros productos químicos n.c.p.	194	171	-12%	1,7%	1,8%
Fabricación de prendas de vestir, excepto prendas de piel	178	169	-5%	1,6%	1,8%
Industrias básicas de hierro y acero	184	155	-16%	1,6%	1,7%
Fabricación de jabones y detergentes, preparados para limpiar y pulir, perfumes y preparados de tocador	159	151	-5%	1,4%	1,6%
Fabricación de maquinaria de oficina, contabilidad e informática	163	145	-12%	1,5%	1,6%
Fabricación de otros tipos de maquinaria de uso general	205	140	-32%	1,8%	1,5%
Fabricación de maquinaria agropecuaria y forestal	266	136	-49%	2,4%	1,5%
Fabricación de partes, piezas y accesorios para vehículos automotores y sus motores	218	136	-38%	2,0%	1,5%
Fabricación de plaguicidas y otros productos químicos de uso agropecuario	207	129	-38%	1,8%	1,4%
Cultivo de frutas, nueces, plantas cuyas hojas o frutos se utilizan para preparar bebidas, y especias	140	126	-10%	1,2%	1,4%
Elaboración de aceites y grasas de origen vegetal y animal	147	125	-15%	1,3%	1,4%
Fabricación de otros productos elaborados de metal n.c.p.	107	99	-7%	1,0%	1,1%
Elaboración de otros productos alimenticios n.c.p.	103	98	-5%	0,9%	1,1%
Producción, procesamiento y conservación de carne y productos cárnicos	108	97	-10%	1,0%	1,1%
Fabricación de calzado	112	97	-13%	1,0%	1,0%
Fabricación de receptores de radio y televisión, aparatos de grabación y reproducción de sonido y video,	113	96	-15%	1,0%	1,0%
Fabricación de muebles	105	95	-10%	0,9%	1,0%
Fabricación de aparatos de uso doméstico n.c.p.	104	92	-12%	0,9%	1,0%
Elaboración y conservación de frutas, legumbres y hortalizas	88	86	-1%	0,8%	0,9%
Fabricación de pasta de madera, papel y cartón	83	84	2%	0,7%	0,9%
Fabricación de otros tipos de maquinaria de uso especial	116	82	-30%	1,0%	0,9%
Fabricación de bombas, compresores, grifos y válvulas	82	79	-4%	0,7%	0,9%
Fabricación de tejidos y artículos de punto y ganchillo	86	77	-10%	0,8%	0,8%
Fabricación de aparatos de distribución y control de la energía eléctrica	89	75	-16%	0,8%	0,8%
Fabricación de equipo médico y quirúrgico y de aparatos ortopédicos	69	73	6%	0,6%	0,8%
Curtido y adobo de cueros	101	69	-31%	0,9%	0,7%
Fabricación de productos metálicos para uso estructural	74	67	-9%	0,7%	0,7%
Fabricación de cubiertas y cámaras de caucho; recauchado y renovación de cubiertas de caucho	80	64	-20%	0,7%	0,7%
Otras industrias manufactureras n.c.p.	65	60	-7%	0,6%	0,7%
Indeterminado	50	59	17%	0,4%	0,6%
Sub total	9.184	7.452	-19%	82%	81%
Resto	1.997	1.783	-11%	18%	19%
<b>Total</b>	<b>11.181</b>	<b>9.235</b>	<b>-17%</b>	<b>100%</b>	<b>100%</b>

Fuente: DEE en base a datos de SmartDATA



Cuadro 13 – Importaciones por origen

Pais Origen	Enero – Noviembre				
	En millones de US\$		Variación	Participación	
	2014	2015	2015/2014	2014	2015
REPUBLICA POPULAR DE CHINA	1.955	1.615	-17%	17,5%	17,5%
BRASIL	1.757	1.579	-10%	15,7%	17,1%
ARGENTINA	1.337	1.183	-11%	12,0%	12,8%
E.E.U.U.	876	714	-18%	7,8%	7,7%
ALEMANIA	380	471	24%	3,4%	5,1%
NIGERIA	563	385	-32%	5,0%	4,2%
INDIA	172	250	45%	1,5%	2,7%
ESPAÑA	265	214	-19%	2,4%	2,3%
MEXICO	251	213	-15%	2,2%	2,3%
DINAMARCA	125	212	70%	1,1%	2,3%
VENEZUELA	392	199	-49%	3,5%	2,2%
COREA (SUR)	208	193	-7%	1,9%	2,1%
ITALIA	172	148	-14%	1,5%	1,6%
CHILE	137	129	-5%	1,2%	1,4%
REINO UNIDO	157	128	-19%	1,4%	1,4%
FRANCIA	187	123	-34%	1,7%	1,3%
EMIRATOS ARABES UNIDOS	167	112	-33%	1,5%	1,2%
PARAGUAY	145	109	-25%	1,3%	1,2%
ANGOLA	331	101	-69%	3,0%	1,1%
JAPON	75	82	9%	0,7%	0,9%
RUSIA (FEDERACION RUSA)	61	79	29%	0,5%	0,9%
TAIWAN (FORMOSA)	83	64	-23%	0,7%	0,7%
CANADA	41	53	31%	0,4%	0,6%
TURQUIA	46	49	7%	0,4%	0,5%
GRECIA	13	49	286%	0,1%	0,5%
HOLANDA (PAISES BAJOS)	246	47	-81%	2,2%	0,5%
BELGICA, LUXEMBURGO	39	44	11%	0,4%	0,5%
VIETNAM	36	42	19%	0,3%	0,5%
SUECIA	42	42	0%	0,4%	0,5%
INDONESIA	37	39	5%	0,3%	0,4%
TAILANDIA	33	34	1%	0,3%	0,4%
SUIZA	36	33	-9%	0,3%	0,4%
FINLANDIA	21	30	40%	0,2%	0,3%
PERU	29	28	-5%	0,3%	0,3%
ARABIA SAUDITA	29	25	-16%	0,3%	0,3%
MALASIA	30	24	-21%	0,3%	0,3%
HONG KONG	31	21	-33%	0,3%	0,2%
ECUADOR	23	19	-16%	0,2%	0,2%
SUDAFRICA	15	19	28%	0,1%	0,2%
COLOMBIA	19	18	-4%	0,2%	0,2%
AUSTRIA	25	16	-35%	0,2%	0,2%
Sub total	10.587	8.933	-16%	95%	97%
Resto	594	302	-49%	5%	3%
Total	11.181	9.235	-17%	100%	100%

Fuente: DEE en base a datos de SmartDATA



Cuadro 14 – Principales productos de importación en AT por capítulo

Capítulo S.A. Descripción abreviada	Enero – Noviembre				
	En millones de US\$		Variación	Participación	
	2014	2015	2015/2014	2014	2015
29-PRODUCTOS QUIMICOS ORGANICOS.	78,9	104,4	32%	8,7%	13,7%
39-PLASTICO Y SUS MANUFACTURAS.	127,7	96,0	-25%	14,1%	12,6%
41-PIELES (EXCEPTO LA PELETERIA) Y CUEROS.	98,6	65,1	-34%	10,9%	8,5%
15-GRASA Y ACEITES ANIMALES O VEGETALES*	51,7	60,2	16%	5,7%	7,9%
87-VEHICULOS AUTOMOVILES, TRACTORES, VELOCIPEDOS Y DEMAS VEHICULOS TERRESTRES*	106,5	59,6	-44%	11,8%	7,8%
10-CEREALES.	32,2	45,5	42%	3,5%	6,0%
51-LANA Y PELO FINO U ORDINARIO; HILADOS Y TEJIDOS DE CRIN.	43,8	44,0	0%	4,8%	5,7%
40-CAUCHO Y SUS MANUFACTURAS.	54,9	43,8	-20%	6,1%	5,7%
38-PRODUCTOS DIVERSOS DE LAS INDUSTRIAS QUIMICAS	49,5	35,1	-29%	5,5%	4,6%
72-FUNDICION, HIERRO Y ACERO.	37,3	26,5	-29%	4,1%	3,5%
32-EXTRACTOS CURTIENTES O TINTOREOS*	19,1	16,7	-13%	2,1%	2,2%
85-MAQUINAS, APARATOS Y MATERIAL ELECTRICO, Y SUS PARTES*	11,4	15,9	40%	1,3%	2,1%
24-TABACO Y SUCEDANEOS DEL TABACO ELABORADOS.	14,2	12,9	-10%	1,6%	1,7%
47-PASTA DE MADERA O DE LAS DEMAS MATERIAS FIBROSAS CELULOSICAS*	8,6	12,5	44%	1,0%	1,6%
28-PRODUCTOS QUIMICOS INORGANICOS; COMPUESTOS INORGANICOS U ORGANICOS DE LOS METALES PRECIOSOS*	15,0	11,7	-22%	1,7%	1,5%
54-FILAMENTOS SINTETICOS O ARTIFICIALES.	12,7	11,6	-9%	1,4%	1,5%
84-REACTORES NUCLEARES, CALDERAS, MAQUINAS*	10,8	10,6	-2%	1,2%	1,4%
48-PAPEL Y CARTON; MANUFACTURAS DE PASTA DE CELULOSA, DE PAPEL O CARTON.	14,4	10,6	-27%	1,6%	1,4%
03-PESCADOS Y CRUSTACEOS, MOLUSCOS Y DEMAS INVERTEBRADOS ACUATICOS.	21,5	8,7	-59%	2,4%	1,1%
30-PRODUCTOS FARMACEUTICOS.	14,8	8,3	-44%	1,6%	1,1%
34-JABON, AGENTES DE SUPERFICIE ORGANICOS, PREPARACIONES PARA LAVAR*	8,1	8,2	1%	0,9%	1,1%
04-LECHE Y PRODUCTOS LACTEOS*	12,8	5,6	-56%	1,4%	0,7%
73-MANUFACTURAS DE FUNDICION, HIERRO O ACERO.	6,7	5,3	-21%	0,7%	0,7%
27-COMBUSTIBLES MINERALES, ACEITES MINERALES Y PRODUCTOS DE SU DESTILACION*	7,5	5,1	-32%	0,8%	0,7%
90-INSTRUMENTOS Y APARATOS DE OPTICA, FOTOGRAFIA O CINEMATOGRAFIA, DE MEDIDA	2,6	4,8	87%	0,3%	0,6%
21-PREPARACIONES ALIMENTICIAS DIVERSAS.	3,8	4,3	14%	0,4%	0,6%
18-CACAO Y SUS PREPARACIONES.	3,1	3,9	25%	0,3%	0,5%
25-SAL; AZUFRE; TIERRAS Y PIEDRAS; YESOS, CALES Y CEMENTOS.	4,1	3,9	-6%	0,5%	0,5%
55-FIBRAS SINTETICAS O ARTIFICIALES DISCONTINUAS.	3,3	3,1	-4%	0,4%	0,4%
52-ALGODON.	2,8	2,4	-14%	0,3%	0,3%
17-AZUCARES Y ARTICULOS DE CONFITERIA	4,4	2,2	-50%	0,5%	0,3%
05-LOS DEMAS PRODUCTOS DE ORIGEN ANIMAL*	2,7	2,1	-24%	0,3%	0,3%
60-TEJIDOS DE PUNTO.	4,1	1,9	-54%	0,4%	0,2%
35-MATERIAS ALBUMINOIDEAS; PRODUCTOS A BASE DE ALMIDON O DE FECULA MODIFICADOS*	1,7	1,6	-4%	0,2%	0,2%
63-LOS DEMAS ARTICULOS TEXTILES CONFECCIONADOS; JUEGOS; PRENDERIA Y TRAPOS.	2,0	1,5	-25%	0,2%	0,2%
70-VIDRIO Y SUS MANUFACTURAS.	1,4	1,4	-1%	0,2%	0,2%
94-MUEBLES; MOBILIARIO MEDICOQUIRURGICO; ARTICULOS DE CAMA Y SIMILARES*	1,8	1,3	-27%	0,2%	0,2%
Sub total	896	758	-15%	99%	99%
Resto	10	6	-36%	1%	1%
Total	907	765	-16%	100%	100%

Fuente: DEE en base a datos de SmartDATA

Cuadro 15 – Importaciones en AT por origen

País Origen	Enero – Noviembre				
	En millones de US\$		Variación	Participación	
	2014	2015	2015/2014	2014	2015
REPUBLICA POPULAR DE CHINA	155,3	116,1	-25%	17,1%	15,2%
ARGENTINA	139,4	108,2	-22%	15,4%	14,2%
BRASIL	118,8	91,2	-23%	13,1%	11,9%
DINAMARCA	40,1	59,5	48%	4,4%	7,8%
E.E.U.U.	83,2	56,7	-32%	9,2%	7,4%
INDIA	40,3	53,2	32%	4,4%	7,0%
COREA (SUR)	62,3	32,8	-47%	6,9%	4,3%
TAIWAN (FORMOSA)	41,6	30,3	-27%	4,6%	4,0%
PARAGUAY	24,2	19,3	-20%	2,7%	2,5%
ALEMANIA	21,0	17,4	-17%	2,3%	2,3%
PERU	15,5	14,5	-6%	1,7%	1,9%
JAPON	17,4	14,5	-16%	1,9%	1,9%
INDONESIA	7,3	12,5	73%	0,8%	1,6%
MEXICO	9,2	11,5	25%	1,0%	1,5%
SUDAFRICA	7,0	11,4	63%	0,8%	1,5%
SUECIA	1,7	8,8	420%	0,2%	1,2%
REINO UNIDO	5,6	8,5	51%	0,6%	1,1%
ESPAÑA	10,0	8,1	-19%	1,1%	1,1%
TAILANDIA	3,3	7,7	135%	0,4%	1,0%
FRANCIA	17,4	7,5	-57%	1,9%	1,0%
RUSIA (FEDERACION RUSA)	8,8	7,4	-16%	1,0%	1,0%
FILIPINAS	5,8	5,6	-4%	0,6%	0,7%
MALASIA	9,5	5,4	-43%	1,0%	0,7%
NUEVA ZELANDA	6,6	5,2	-22%	0,7%	0,7%
HOLANDA (PAISES BAJOS)	4,9	4,8	-2%	0,5%	0,6%
CANADA	2,1	4,6	117%	0,2%	0,6%
ITALIA	5,9	3,6	-39%	0,7%	0,5%
RUMANIA	4,2	3,5	-17%	0,5%	0,5%
COLOMBIA	0,6	2,2	263%	0,1%	0,3%
AUSTRALIA	1,3	2,1	61%	0,1%	0,3%
BELGICA, LUXEMBURGO	1,3	2,0	53%	0,1%	0,3%
SINGAPUR	2,5	1,8	-29%	0,3%	0,2%
REP. CHECA	0,4	1,5	294%	0,0%	0,2%
PAKISTAN	1,7	1,4	-19%	0,2%	0,2%
CHILE	3,1	1,3	-57%	0,3%	0,2%
NIGERIA	0,4	1,0	128%	0,0%	0,1%
Sub total	880	743	-16%	97%	97%
Resto	27	21	-20%	3%	3%
Total	907	765	-16%	100%	100%

Fuente: DEE en base a datos de SmartDATA