



# COMERCIO EXTERIOR DE BIENES DEL URUGUAY

Informe mensual – Noviembre 2014

Año 5 – N° 59

10 de diciembre de 2014

Dirección de Estudios Económicos<sup>1</sup>

Teléfono: (+598) 2604 04 64 int. 142

Correo: [dee@ciu.com.uy](mailto:dee@ciu.com.uy) / Sitio web: [dee](http://dee.ciu.com.uy)

En el año móvil cerrado a noviembre 2014, según las estimaciones realizadas por la Dirección de Estudios Económicos de la CIU, la balanza comercial de bienes presentó un saldo negativo de aproximadamente US\$ 795 millones<sup>2</sup>.

## Cuadro 1 – Saldo de la balanza comercial de bienes

(Diciembre 2013 – Noviembre 2014, en millones de dólares)

|                               | Millones de US\$ |               |                 |
|-------------------------------|------------------|---------------|-----------------|
|                               | Exportaciones    | Importaciones | Saldo comercial |
| DNA                           | 9.280            | 12.033        | -2.753          |
| Zonas Francas y otros ajustes | 1.322            | -636          | 1.958           |
| Total                         | 10.602           | 11.397        | -795            |

Fuente: DEE en base a datos de SmartDATA y estimaciones propias

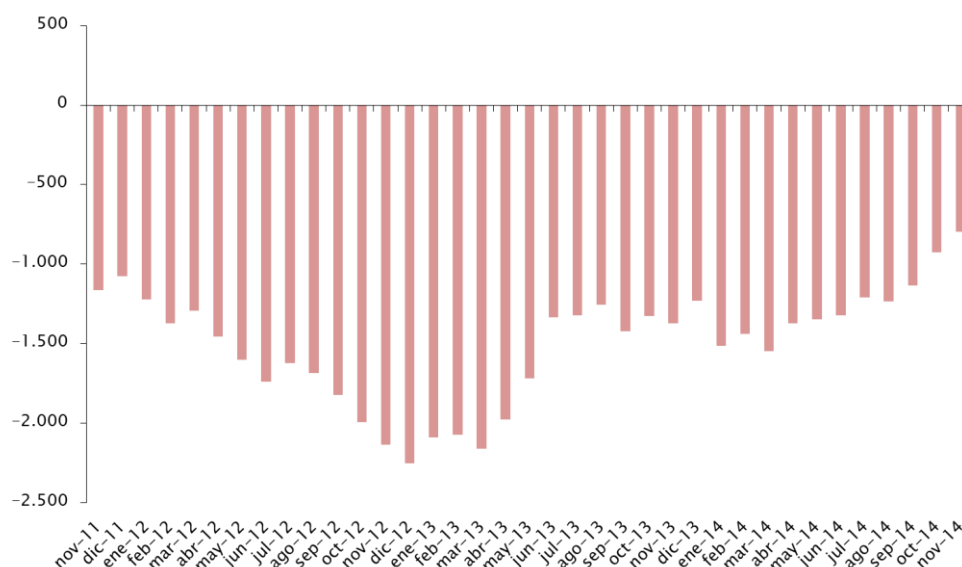
En dicho período, las exportaciones de bienes registradas por la Dirección Nacional de Aduanas (DNA) ascendieron a US\$ 9.280 millones. A su vez, si se suman las colocaciones externas de las principales empresas industriales instaladas en zonas francas del Uruguay (una vez descontados los insumos nacionales adquiridos por dichas empresas) y otros ajustes que corresponden, las exportaciones totalizaron US\$ 10.602 millones.

<sup>1</sup> **Director:** Cr. Mag. Sebastián Pérez. **Equipo técnico:** Ec. Mag. Valeria Cantera, Ec. Mathias Cardarello, An. Ec. Valentina Rey. **Secretaría:** Sra. Nuria Juvé.

<sup>2</sup> En el análisis se incluyeron las operaciones de comercio exterior de las empresas UPM (ex Botnia) y Pepsi instaladas en zonas francas uruguayas. Además, también se consideró la operativa de comercio exterior de la Zona Franca Parque de las Ciencias y se realizaron estimaciones de la operativa de la Zona Franca Punta Pereira.

### Gráfico 1 – Evolución del saldo de la balanza comercial de bienes

(Años móviles, en millones de dólares)



Fuente: DEE en base a datos de SmartDATA y estimaciones propias

Por su parte, las importaciones de bienes registradas por la DNA alcanzaron los US\$ 12.033 millones en los últimos doce meses. Asimismo, si se consideran las demás operaciones (zonas francas y otros ajustes), las compras externas ascendieron a US\$ 11.397 millones.

### 1. Exportaciones de bienes<sup>3</sup>

En noviembre de 2014, las solicitudes uruguayas de exportación de bienes cifraron US\$ 637 millones, aumentando 3% respecto a igual mes del año anterior.

En el acumulado del año, las exportaciones alcanzaron los US\$ 8.562 millones, lo que significó que permanecieran relativamente estables respecto a igual período de 2013, tanto si se miden en dólares corrientes (1%), como en volúmenes físicos (-0,2%).

<sup>3</sup> Nota metodológica: la información estadística incluida en el documento ha sido extraída de SmartDATA en base a datos de solicitudes de exportación e importación proporcionados por la DNA. La comparación interanual se realiza con información de cada año disponible a los dos días del período que se informa. Para la realización de este informe, salvo indicación expresa en contrario, no se incluye el comercio exterior de bienes de zonas francas, ni las exportaciones e importaciones de energía eléctrica, así como la proveeduría de bienes dentro de puertos y aeropuertos a empresas de transporte. Vale decir que dichos productos son considerados en la Cuenta Corriente de la Balanza de Pagos y han incrementado su importancia en los últimos años.



En el período enero – noviembre de 2014, se destaca nuevamente el buen desempeño de las exportaciones de carne y cereales, que alcanzaron los US\$ 1.540 y US\$ 789 millones, creciendo 12% y 3% respectivamente. Por otra parte, si bien la soja significó el principal producto exportado (US\$ 1.625 millones), las colocaciones externas de dicho producto registraron una caída del 13% respecto a igual período del año anterior, particularmente por el impacto de la baja del precio internacional.

### Cuadro 1.1 – Exportaciones uruguayas de bienes

(En millones de dólares FOB)

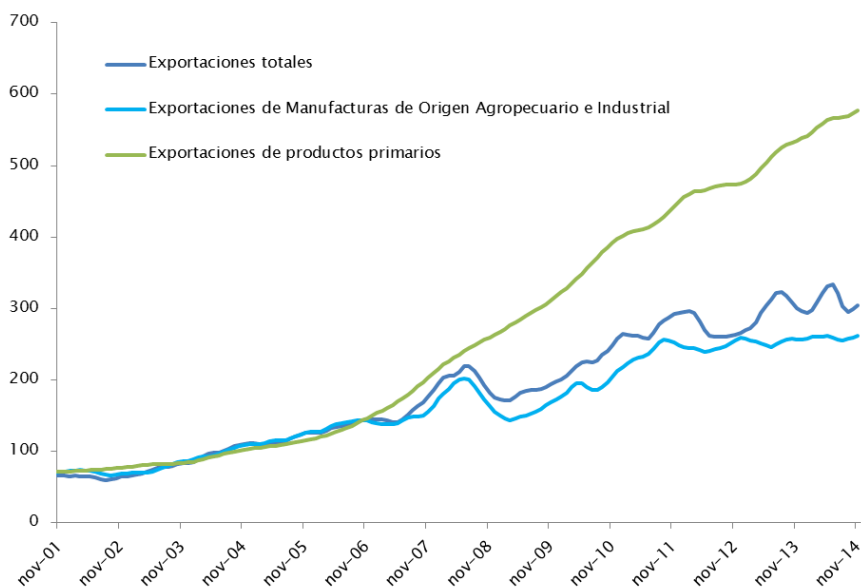
| Mes       | 2013  | 2014  | Variación |
|-----------|-------|-------|-----------|
| Enero     | 603   | 545   | -10%      |
| Febrero   | 518   | 569   | 10%       |
| Marzo     | 580   | 667   | 15%       |
| Abril     | 1.006 | 996   | -1%       |
| Mayo      | 987   | 1.059 | 7%        |
| Junio     | 873   | 1.068 | 22%       |
| Julio     | 978   | 1.013 | 4%        |
| Agosto    | 883   | 686   | -22%      |
| Setiembre | 686   | 633   | -8%       |
| Octubre   | 724   | 689   | -5%       |
| Noviembre | 618   | 637   | 3%        |
| Total     | 8.457 | 8.562 | 1%        |

Fuente: DEE en base a datos de SmartDATA

Al analizar las exportaciones presentadas por la categoría de grandes rubros, en el acumulado de 2014 tanto las colocaciones de productos primarios como las exportaciones industriales (MOA Y MOI conjuntamente) permanecieron relativamente estables en la comparación interanual (1%).

Las colocaciones de productos primarios alcanzaron los US\$ 3.412 millones, mientras que las industriales totalizaron los US\$ 5.116 millones. Cabe mencionar que el mal desempeño de las ventas externas de MOI (-6%) logró ser compensado por el crecimiento de las exportaciones de MOA (4%).

**Gráfico 1.1 – Exportaciones uruguayas de bienes**  
(Índice en dólares corrientes, base 2004=100, ciclo tendencia)



Fuente: DEE en base a datos de SmartDATA/CNCE

Como se hizo referencia anteriormente, en enero - noviembre de 2014, las exportaciones de manufacturas de origen industrial disminuyeron 6% en la comparación interanual, situándose en US\$ 1.604 millones. La caída se explicó en gran medida, por la disminución del monto exportado de Fabricación de plaguicidas y otros productos químicos (-22%), Industrias básicas de hierro y acero (-18%), Fabricación de otros artículos de papel y cartón (-15%), Fabricación de vehículos automotores (-12%) y Fabricación de productos de plástico (-4%).

Por otra parte, cabe destacar el buen desempeño de Fabricación de jabones y detergentes y Fabricación de productos farmacéuticos, con un aumento de sus colocaciones externas del 14% y 9% respectivamente en comparación a igual período del año anterior.

En el sector Fabricación de plaguicidas y otros productos químicos, se destaca la disminución de las exportaciones de la subpartida 380892 (Fungicidas) por parte de la empresa Cheminova Uruguay S.A., con una caída de sus ventas externas del 35%. En este sentido, en el acumulado del año, se registró una importante disminución de las exportaciones hacia Brasil, principal destino de las exportaciones de dicha empresa.



Por otra parte, se registró una disminución del 17% en las exportaciones de la subpartida 730640 (los demás tubos y perfiles huecos soldados) dentro de la división Industrias básicas de hierro y acero. En esta rama se destaca la caída del monto exportado por Cinter S.A.

Asimismo, se mantiene el descenso de las exportaciones de Fabricación de otros artículos de papel y cartón, donde IPUSA es la empresa más afectada. La empresa sufrió las mayores caídas en las exportaciones de los rubros papel higiénico (subpartida 481810) y pañuelos, toallitas de desmaquillar y toallas (subpartida 481820) con una disminución del 46% y 50% respectivamente. Las trabas con Argentina estarían explicando en gran medida la disminución de las colocaciones externas por parte de IPUSA. En este sentido, las exportaciones de las mencionadas subpartidas con destino a dicho país disminuyeron 49% respecto a enero - noviembre 2013. Por otra parte, cabe destacar la recuperación en el monto exportado de la subpartida 481019 (los demás papel y cartón de los tipos utilizados para escribir e imprimir) por parte de la empresa Fanapel, con un incremento del 5% en el acumulado del año respecto a igual período del año anterior.

Fabricación de vehículos automotores sufrió una significativa reducción de exportaciones de la subpartida 870323 (automóviles con motor de cilindrada superior a 1.500 cm<sup>3</sup> pero inferior o igual a 3.000 cm<sup>3</sup>) respecto a enero - noviembre 2013. En este sector, Chery Socma S.A. y Besiney S.A. registraron caídas de sus ventas externas del 25% y 18% respectivamente.

Por último, en el acumulado del año, Leb S.A. y Cristalpet S.A. fueron las empresas más afectadas dentro de la división Fabricación de productos de plástico, con una disminución del 14% y 3% respectivamente en las colocaciones externas de la subpartida 392330 (bombonas (damajuanas), botellas, frascos).

En el caso de las manufacturas de origen agropecuario, en enero - noviembre de 2014, las exportaciones registraron una variación positiva del 4% respecto a igual período del año anterior, situándose en U\$S 3.512 millones.

Los sectores que se mostraron más dinámicos fueron Curtido y adobo de cueros y Producción, procesamiento y conservación de carne y productos cárnicos. A diferencia de los frigoríficos, el sector de curtiembres igualmente registró montos exportados muy bajos en la comparación histórica.



Por otra parte, se aprecia una disminución del 13% en el monto exportado por la rama Elaboración de bebidas malteadas y de malta, la cual responde principalmente al comportamiento de la subpartida 110710 (malta sin tostar). En este último sector, se destaca la caída de las colocaciones externas de las empresas Maltería Uruguay S.A. (-21%), Maltería Oriental (-16%) y Cervecería y Maltería Paysandú (-7%).

Estas empresas tienen como principal destino de exportación Brasil. En este sentido, las exportaciones de malta con destino a dicho país disminuyeron 18% en el acumulado del año respecto al mismo período del año anterior.

Asimismo, se registró una caída en el monto exportado de Elaboración de productos lácteos (-6%). En este sector, se destaca el mal comportamiento de la subpartidas 040210 (leche en polvo, gránulos y demás formas sólidas) y la 040690 (los demás quesos), con una disminución del 27% y 6% respectivamente.

En cuanto a la leche en polvo, la empresa Conaprole registró una caída del 34% en el monto exportado, con una contracción significativa de las exportaciones hacia Brasil, Argelia y Rusia en comparación a enero - noviembre de 2013. Por su parte, Calcar y Parmalat fueron las empresas que sufrieron mayores reducciones en el monto exportado de los demás quesos, con caídas del 29% y 36% respectivamente.

## 2. Importaciones

En noviembre de 2014, las importaciones de bienes registradas por la DNA disminuyeron 5% en comparación con igual mes de 2013, ubicándose en US\$ 880 millones. Dicho importe incluye US\$ 70 millones que correspondieron a operaciones bajo el régimen de Admisión Temporal (AT), las cuales presentaron una caída del 32% respecto noviembre de 2013.





### Cuadro 2.1 – Importaciones uruguayas de bienes

(En millones de dólares CIF)

| Mes       | 2013   | 2014   | Variación |
|-----------|--------|--------|-----------|
| Enero     | 802    | 906    | 13%       |
| Febrero   | 930    | 1.286  | 38%       |
| Marzo     | 1.205  | 769    | -36%      |
| Abril     | 2.016  | 827    | -59%      |
| Mayo      | 818    | 904    | 11%       |
| Junio     | 734    | 1.478  | 101%      |
| Julio     | 1.313  | 1.247  | -5%       |
| Agosto    | 904    | 880    | -3%       |
| Setiembre | 842    | 917    | 9%        |
| Octubre   | 1.011  | 1.088  | 8%        |
| Noviembre | 924    | 880    | -5%       |
| Total     | 11.498 | 11.181 | -3%       |

Fuente: DEE en base a datos de SmartDATA

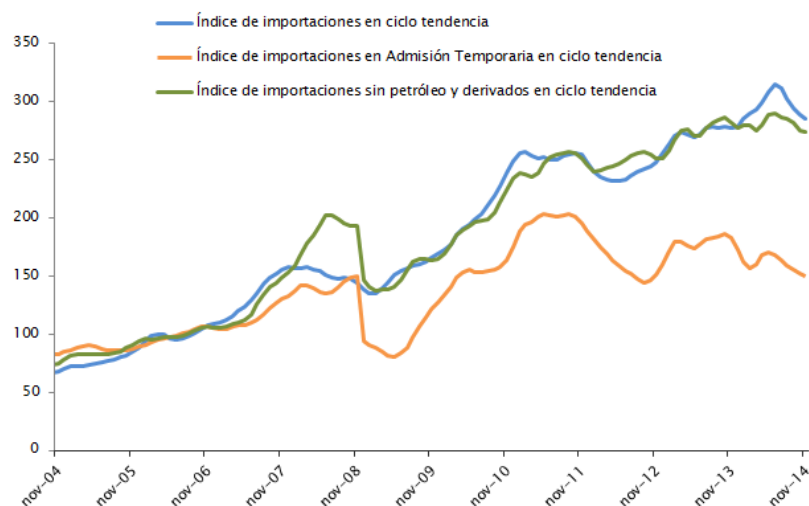
En el acumulado del año, las compras externas ascendieron a US\$ 11.181 millones, disminuyendo 3% respecto al mismo período del año anterior. Sin computar las adquisiciones de petróleo, las importaciones habrían permanecido relativamente estables en el mismo período (1%).

Las compras acumuladas en AT ascendieron a US\$ 907 millones, disminuyendo 14% respecto a igual período de 2013. En este sentido, se registra una fuerte disminución de las importaciones en admisión temporaria de Productos químicos orgánicos (-35%), Vehículos automóviles (-22%) y Plástico y sus manufacturas (-19%).

A nivel de producto, presentados por la clasificación de Uso Económico, además del crecimiento registrado en las importaciones de Piezas y accesorios para bienes de capital (13%), los Bienes de capital aumentaron 7%, seguido por Bienes de consumo (1%). Por su parte, las importaciones de Combustibles, Bienes intermedios y Vehículos automotores disminuyeron 15%, 5% y 1% respectivamente en relación a igual período de 2013.

Analizando las importaciones según su origen, en los primeros once meses de 2014, China concentró el 17% de las mismas, seguido por Brasil y Argentina que representaron el 16% y 12% del total importado respectivamente. Cabe destacar que las importaciones provenientes de este último país disminuyeron 12% en comparación con enero – noviembre de 2013.

**Gráfico 2.1 – Evolución de las importaciones en dólares en ciclo tendencia**  
(Índices base 2006=100, ciclo tendencia)



Fuente: DEE en base a datos de SmartDATA

Excluyendo a los factores estacionales e irregulares del análisis, las importaciones se mostraron a la baja, sin embargo, si no se consideran las importaciones de combustibles, las mismas habrían permanecido relativamente estables. Asimismo, las importaciones en Admisión Temporal se mostraron a la baja por quinto mes consecutivo.





### 3. Anexo estadístico<sup>4</sup>

#### 3.1 Exportaciones

Cuadro 1 – Principales productos de exportación por capítulo

| Capítulo S.A.<br>Descripción abreviada                                | Enero – Noviembre   |       |           |               |       |
|---|---------------------|-------|-----------|---------------|-------|
|   | En millones de US\$ |       | Variación | Participación |       |
|   | 2013                | 2014  | 2014/2013 | 2013          | 2014  |
| 12-SEMILLAS Y FRUTOS OLEAGINOSOS*                                     | 1.873               | 1.625 | -13%      | 22,2%         | 19,0% |
| 02-CARNE Y DESPOJOS COMESTIBLES                                       | 1.374               | 1.540 | 12%       | 16,2%         | 18,0% |
| 10-CEREALES   | 768                 | 789   | 3%        | 9,1%          | 9,2%  |
| 04-LECHE Y PRODUCTOS LÁCTEOS Y MIEL NATURAL*                          | 835                 | 781   | -7%       | 9,9%          | 9,1%  |
| 44-MADERA, CARBÓN VEGETAL Y MANUFACTURAS DE MADERA                    | 524                 | 665   | 27%       | 6,2%          | 7,8%  |
| 41-PIELES (EXCEPTO LA PELETERÍA) Y CUEROS                             | 265                 | 302   | 14%       | 3,1%          | 3,5%  |
| 39-PLÁSTICO Y SUS MANUFACTURAS  | 274                 | 263   | -4%       | 3,2%          | 3,1%  |
| 87-VEHÍCULOS AUTOMÓVILES Y SUS PARTES Y ACCESORIOS*                   | 254                 | 237   | -7%       | 3,0%          | 2,8%  |
| 51-LANA Y PELO FINO U ORDINARIO; HILADOS Y TEJIDOS DE CRIN            | 232                 | 227   | -2%       | 2,7%          | 2,6%  |
| 11-PRODUCTOS DE LA MOLINERÍA, MALTA*                                  | 206                 | 176   | -14%      | 2,4%          | 2,1%  |
| 03-PESCADOS Y CRUSTÁCEOS*   | 125                 | 137   | 10%       | 1,5%          | 1,6%  |
| 01-ANIMALES VIVOS   | 34                  | 136   | 301%      | 0,4%          | 1,6%  |
| 40-CAUCHO Y SUS MANUFACTURAS  | 138                 | 133   | -4%       | 1,6%          | 1,5%  |
| 30-PRODUCTOS FARMACÉUTICOS.   | 118                 | 131   | 11%       | 1,4%          | 1,5%  |
| 08-FRUTAS Y FRUTOS COMESTIBLES*                                       | 97                  | 115   | 19%       | 1,1%          | 1,3%  |
| 15-GRASA Y ACEITES ANIMALES O VEGETALES*                              | 104                 | 113   | 9%        | 1,2%          | 1,3%  |
| 94-MUEBLES*   | 118                 | 110   | -7%       | 1,4%          | 1,3%  |
| 71-PERLAS NATURALES (ORO)*  | 112                 | 86    | -24%      | 1,3%          | 1,0%  |
| 38-PRODUCTOS DIVERSOS DE LAS INDUSTRIAS QUÍMICAS                      | 102                 | 81    | -21%      | 1,2%          | 0,9%  |
| 48-PAPEL Y CARTÓN; MANUFACTURAS DE PASTA DE CELULOSA*                 | 83                  | 79    | -5%       | 1,0%          | 0,9%  |
| 34-JABÓN, AGENTES DE SUPERFICIE ORGÁNICOS*                            | 64                  | 72    | 13%       | 0,8%          | 0,8%  |
| 05-LOS DEMÁS PRODUCTOS DE ORIGEN ANIMAL*                              | 68                  | 72    | 5%        | 0,8%          | 0,8%  |
| 85-MÁQUINAS, APARATOS Y MATERIAL ELÉCTRICO*                           | 76                  | 71    | -7%       | 0,9%          | 0,8%  |
| 73-MANUFACTURAS DE FUNDICIÓN, HIERRO O ACERO                          | 71                  | 63    | -12%      | 0,8%          | 0,7%  |
| 24-TABACO Y SUCEDÁNEOS DEL TABACO ELABORADOS                          | 45                  | 54    | 19%       | 0,5%          | 0,6%  |
| 32-EXTRACTOS CURTIENTES O TINTÓREOS*                                  | 40                  | 45    | 11%       | 0,5%          | 0,5%  |
| 16-PREPARACIONES DE CARNE, PESCADO O DE CRUSTÁCEOS*                   | 41                  | 39    | -4%       | 0,5%          | 0,5%  |
| 35-MATERIAS ALBUMINOIDEAS*  | 32                  | 38    | 19%       | 0,4%          | 0,4%  |
| 23-RESIDUOS Y DESPERDICIOS DE LAS INDUSTRIAS ALIMENTARIAS*            | 30                  | 37    | 25%       | 0,3%          | 0,4%  |
| 27-COMBUSTIBLES MINERALES*  | 22                  | 35    | 56%       | 0,3%          | 0,4%  |
| 28-PRODUCTOS QUÍMICOS INORGÁNICOS*                                    | 24                  | 24    | -1%       | 0,3%          | 0,3%  |
| 84-MÁQUINAS, APARATOS, ARTEFACTOS MECÁNICOS Y SUS PARTES*             | 27                  | 23    | -15%      | 0,3%          | 0,3%  |
| 63-LOS DEMAS ARTICULOS TEXTILES CONFECCIONADOS*                       | 16                  | 22    | 34%       | 0,2%          | 0,3%  |
| 29-PRODUCTOS QUÍMICOS ORGÁNICOS                                       | 22                  | 19    | -12%      | 0,3%          | 0,2%  |
| 90-INSTRUMENTOS Y APARATOS DE OPTICA*APARATOS                         | 18                  | 18    | -1%       | 0,2%          | 0,2%  |
| 21-PREPARACIONES ALIMENTICIAS DIVERSAS                                | 18                  | 17    | -7%       | 0,2%          | 0,2%  |
| 19-PREPARACIONES A BASE DE CEREALES, HARINA, ALMIDÓN, FÉCULA O LECHE* | 17                  | 15    | -8%       | 0,2%          | 0,2%  |
| 22-BEBIDAS, LIQUIDOS ALCOHOLICOS Y VINAGRE.                           | 17                  | 15    | -13%      | 0,2%          | 0,2%  |
| 25-SAL; AZUFRE; TIERRAS Y PIEDRAS; YESOS, CALES Y CEMENTOS.           | 6                   | 15    | 138%      | 0,1%          | 0,2%  |
| 31-ABONOS.  | 28                  | 13    | -54%      | 0,3%          | 0,1%  |
| Sub total   | 8.319               | 8.432 | 1%        | 98%           | 98%   |
| Resto   | 138                 | 130   | -6%       | 2%            | 2%    |
| Total   | 8.457               | 8.562 | 1%        | 100%          | 100%  |

Fuente: DEE en base a datos de SmartDATA

<sup>4</sup> A partir del informe correspondiente a julio de 2011, las clasificaciones que utilizan la Matriz de Correspondencias de Comercio Internacional de la Comisión Nacional de Comercio Exterior de Argentina, cuentan con la actualización de la 4ª Enmienda del Sistema Armonizado de Designación y Codificación de Mercancías, y de la 5ª enmienda a partir de enero de 2012, realizada por la Dirección de Estudios Económicos de la CIU.



Cuadro 2 – Principales productos de exportación por subpartida

| Subpartida<br>Descripción abreviada  | Enero – Noviembre   |       |           |               |       |
|--|---------------------|-------|-----------|---------------|-------|
|  | En millones de US\$ |       | Variación | Participación |       |
|  | 2013                | 2014  | 2014/2013 | 2013          | 2014  |
| 120190 – LAS DEMÁS, HABAS DE SOJA*   | 1.864               | 1.616 | -13%      | 22,0%         | 18,9% |
| 020230 – CARNE BOVINA DESHUESADA CONGELADA   | 812                 | 884   | 9%        | 9,6%          | 10,3% |
| 440399 – MADERA LAS DEMÁS  | 305                 | 451   | 48%       | 3,6%          | 5,3%  |
| 100630 – ARROZ SEMBLANQUEADO O BLANQUEADO  | 382                 | 385   | 1%        | 4,5%          | 4,5%  |
| 020130 – CARNE BOVINA DESHUESADA REFRIGERADA   | 319                 | 360   | 13%       | 3,8%          | 4,2%  |
| 100199 – LOS DEMÁS, TRIGO Y MORCAJO  | 205                 | 285   | 39%       | 2,4%          | 3,3%  |
| 040221 – LECHE EN POLVO SIN ADICIÓN DE AZÚCAR NI OTRO EDULCORANTE  | 295                 | 277   | -6%       | 3,5%          | 3,2%  |
| 040690 – LOS DEMÁS QUESOS  | 207                 | 195   | -6%       | 2,4%          | 2,3%  |
| 110710 – MALTA SIN TOSTAR  | 187                 | 161   | -14%      | 2,2%          | 1,9%  |
| 392330 – PREFORMAS PET   | 154                 | 144   | -7%       | 1,8%          | 1,7%  |
| 410441 – CUEROS SIN DIVIDIR; DIVIDIDOS CON LA FLOR   | 67                  | 122   | 82%       | 0,8%          | 1,4%  |
| 510529 – LAS DEMÁS LANAS   | 128                 | 122   | -5%       | 1,5%          | 1,4%  |
| 010229 – LOS DEMÁS, ANIMALES VIVOS DE LA ESPECIE BOVINA  | 27                  | 114   | 327%      | 0,3%          | 1,3%  |
| 940190 – PARTES DE ASIENTOS*   | 107                 | 99    | -8%       | 1,3%          | 1,2%  |
| 040510 – MANTECA   | 92                  | 93    | 1%        | 1,1%          | 1,1%  |
| 870323 – LOS DEMÁS VEHÍCULOS, DE CILINDRADA SUPERIOR A 1.500 CM <sup>3</sup> PERO INFERIOR O IGUAL A 3.000 CM <sup>3</sup> | 106                 | 89    | -16%      | 1,3%          | 1,0%  |
| 400510 – CAUCHO  | 91                  | 88    | -4%       | 1,1%          | 1,0%  |
| 040210 – LECHE EN POLVO CON UN CONTENIDO DE MATERIAS GRASAS INFERIOR O IGUAL AL 1,5% EN PESO*                              | 119                 | 87    | -27%      | 1,4%          | 1,0%  |
| 030389 – LOS DEMÁS PESCADOS, EXCEPTO LOS HIGADOS, HUEVAS Y LECHAS  | 50                  | 73    | 48%       | 0,6%          | 0,9%  |
| 151790 – LAS DEMÁS, MARGARINA  | 50                  | 71    | 41%       | 0,6%          | 0,8%  |
| 710812 – ORO Y PLATA   | 89                  | 65    | -26%      | 1,0%          | 0,8%  |
| 020220 – LOS DEMÁS CORTES (TROZOS) SIN DESHUESAR DE CARNES DE ANIMALES DE LA ESPECIE BOVINA                                | 54                  | 65    | 21%       | 0,6%          | 0,8%  |
| 340211 – ANIÓNICOS   | 53                  | 63    | 18%       | 0,6%          | 0,7%  |
| 050400 – TRIPAS, VEJIGAS*  | 57                  | 62    | 10%       | 0,7%          | 0,7%  |
| 410792 – CUEROS Y PIELES DIVIDIDOS CON LA FLOR   | 49                  | 59    | 20%       | 0,6%          | 0,7%  |
| 300490 – LOS DEMÁS MEDICAMENTOS  | 53                  | 59    | 11%       | 0,6%          | 0,7%  |
| 440122 – MADERA DISTINTA DE LA DE CONÍFERAS  | 77                  | 58    | -24%      | 0,9%          | 0,7%  |
| 870421 – VEHÍCULOS AUTOMÓVILES PARA EL TRANSPORTE DE MERCANCIAS CON CARGA MÁXIMA INFERIOR O IGUAL A 5 T                    | 62                  | 58    | -7%       | 0,7%          | 0,7%  |
| 020629 – LOS DEMÁS, DESPOJOS COMESTIBLES DE LA ESPECIE BOVINA*   | 37                  | 57    | 55%       | 0,4%          | 0,7%  |
| 410712 – CUEROS Y PIELES ENTEROS DIVIDIDOS CON LA FLOR   | 64                  | 55    | -14%      | 0,8%          | 0,6%  |
| 730640 – LOS DEMÁS TUBOS Y PERFILES HUECOS SOLDADOS, DE SECCIÓN CIRCULAR, DE ACERO INOXIDABLE                              | 62                  | 52    | -17%      | 0,7%          | 0,6%  |
| 510111 – LANA ESQUILADA  | 53                  | 51    | -3%       | 0,6%          | 0,6%  |
| 380892 – FUNCICIDAS  | 69                  | 49    | -30%      | 0,8%          | 0,6%  |
| 020442 – LOS DEMÁS CORTES (TROZOS) SIN DESHUESAR, DE CARNE OVINA CONGELADA   | 45                  | 48    | 8%        | 0,5%          | 0,6%  |
| 440799 – LAS DEMÁS, MADERA ASERRADA O DESBASTADA LONGITUDINALMENTE*  | 36                  | 48    | 33%       | 0,4%          | 0,6%  |
| 441239 – LAS DEMÁS, MADERA CONTRACHAPADA, MADERA CHAPADA Y MADERA ESTRATIFICADA  | 44                  | 44    | 0%        | 0,5%          | 0,5%  |
| 080520 – MANDARINAS*   | 35                  | 40    | 14%       | 0,4%          | 0,5%  |
| 854430 – JUEGOS DE CABLES PARA BUJÍAS DE ENCENDIDO*  | 53                  | 39    | -28%      | 0,6%          | 0,5%  |
| 100620 – ARROZ DESCASCARILLADO*  | 38                  | 38    | 2%        | 0,4%          | 0,4%  |
| 040900 – MIEL NATURAL  | 38                  | 38    | -1%       | 0,5%          | 0,4%  |
| 410419 – LOS DEMÁS CUEROS Y PIELES CURTIDOS "CRUST" EN ESTADO HUMEDO   | 27                  | 37    | 41%       | 0,3%          | 0,4%  |
| 080510 – NARANJAS  | 34                  | 33    | 0%        | 0,4%          | 0,4%  |
| 100640 – ARROZ PARTIDO   | 28                  | 30    | 8%        | 0,3%          | 0,4%  |
| 160250 – LAS DEMÁS PREPARACIONES Y CONSERVAS DE CARNE DE LA ESPECIE BOVINA*  | 32                  | 30    | -8%       | 0,4%          | 0,3%  |
| 150210 – SEBO  | 39                  | 29    | -26%      | 0,5%          | 0,3%  |
| 510121 – LANA ESQUILADA  | 27                  | 28    | 1%        | 0,3%          | 0,3%  |
| 020712 – SIN TROCEAR, CONGELADOS   | 21                  | 28    | 32%       | 0,2%          | 0,3%  |
| 240220 – CIGARRILLOS QUE CONTENGAN TABACO  | 22                  | 27    | 22%       | 0,3%          | 0,3%  |
| 040410 – LACTOSUERO, AUNQUE ESTE MODIFICADO, INCLUSO CONCENTRADO*  | 23                  | 27    | 14%       | 0,3%          | 0,3%  |
| 441232 – LAS DEMÁS, MADERA CONTRACHAPADA, MADERA CHAPADA Y MADERA ESTRATIFICADA  | 23                  | 26    | 12%       | 0,3%          | 0,3%  |
| 040630 – QUESO FUNDIDO, EXCEPTO EL RALLADO O EN POLVO  | 17                  | 25    | 48%       | 0,2%          | 0,3%  |
| 481019 – LOS DEMÁS PAPEL Y CARTÓN DE LOS TIPOS UTILIZADOS PARA ESCRIBIR, IMPRIMIR*   | 23                  | 25    | 5%        | 0,3%          | 0,3%  |
| 870895 – BOLSAS INFLABLES DE SEGURIDAD CON SISTEMA DE INFLADO (AIRBAG)*  | 13                  | 25    | 87%       | 0,2%          | 0,3%  |
| 020443 – DESHUESADAS   | 20                  | 23    | 16%       | 0,2%          | 0,3%  |
| 400599 – LOS DEMÁS   | 25                  | 23    | -8%       | 0,3%          | 0,3%  |
| 440710 – DE CONÍFERAS  | 22                  | 23    | 4%        | 0,3%          | 0,3%  |
| 040120 – LECHE Y NATA CON UN CONTENIDO DE MATERIAS GRASAS SUPERIOR AL 1% PERO INFERIOR O IGUAL AL 6%                       | 19                  | 23    | 20%       | 0,2%          | 0,3%  |
| Sub total  | 7.051               | 7.225 | 2%        | 83,4%         | 84,4% |
| Resto  | 1.407               | 1.337 | -5%       | 16,6%         | 15,6% |
| Total  | 8.457               | 8.562 | 1%        | 100%          | 100%  |

Fuente: DEE en base a datos de SmartDATA



Cuadro 3 – Exportaciones por Grandes Rubros

| Grandes Rubros         | Enero – Noviembre   |       |           |               |       |
|------------------------|---------------------|-------|-----------|---------------|-------|
|                        | En millones de US\$ |       | Variación | Participación |       |
|                        | 2013                | 2014  | 2014/2013 | 2013          | 2014  |
| MOA                    | 3.369               | 3.512 | 4%        | 39,8%         | 41,0% |
| Productos Primarios    | 3.362               | 3.412 | 1%        | 39,8%         | 39,8% |
| MOI                    | 1.703               | 1.604 | -6%       | 20,1%         | 18,7% |
| Combustibles y energía | 22                  | 35    | 56%       | 0,3%          | 0,4%  |
| Total general          | 8.457               | 8.562 | 1%        | 100%          | 100%  |

Fuente: DEE en base a datos de SmartDATA/CNCE/CIU

Cuadro 4 – Exportaciones por Contenido Tecnológico

| Contenido Tecnológico  | Enero – Noviembre   |       |           |               |       |
|--|---------------------|-------|-----------|---------------|-------|
|  | En millones de US\$ |       | Variación | Participación |       |
|  | 2013                | 2014  | 2014/2013 | 2013          | 2014  |
| Descripción  |                     |       |           |               |       |
| Productos primarios  | 5.095               | 5.140 | 1%        | 60,2%         | 60,0% |
| Manufacturas basadas en recursos naturales/Agricultura y forestación           | 1.329               | 1.459 | 10%       | 15,7%         | 17,0% |
| Manufacturas de contenido tecnológico bajo /Textiles y vestimenta              | 473                 | 493   | 4%        | 5,6%          | 5,8%  |
| Manufacturas de contenido tecnológico bajo /Otros                              | 365                 | 348   | -4%       | 4,3%          | 4,1%  |
| Manufacturas de contenido tecnológico medio/Industrias procesadoras            | 383                 | 333   | -13%      | 4,5%          | 3,9%  |
| Manufacturas de contenido tecnológico medio/Productos mecánicos                | 254                 | 235   | -7%       | 3,0%          | 2,7%  |
| Manufacturas basadas en recursos naturales/Otros                               | 188                 | 187   | 0%        | 2,2%          | 2,2%  |
| Manufacturas de contenido tecnológico alto /Otros                              | 131                 | 144   | 10%       | 1,6%          | 1,7%  |
| Otras transacciones  | 120                 | 106   | -12%      | 1,4%          | 1,2%  |
| Manufacturas de contenido tecnológico medio/Industrias de ingeniería           | 105                 | 97    | -8%       | 1,2%          | 1,1%  |
| Manufacturas de contenido tecnológico alto/Productos eléctricos y electrónicos | 15                  | 20    | 34%       | 0,2%          | 0,2%  |
| Total general  | 8.457               | 8.562 | 1%        | 100%          | 100%  |

Fuente: DEE en base a datos de SmartDATA/CNCE/CIU



### Cuadro 5 – Exportaciones hacia Argentina por Manufacturas de Origen Industrial (Clasificadas a 6 dígitos del Sistema Armonizado)

| Sistema Armonizado<br>Descripción abreviada   | Enero – Noviembre   |      |           |               |       |
|---|---------------------|------|-----------|---------------|-------|
|   | En millones de US\$ |      | Variación | Participación |       |
|   | 2013                | 2014 | 2014/2013 | 2013          | 2014  |
| 854430 – JUEGOS DE CABLES PARA BUJIAS DE ENCENDIDO UTILIZADOS EN LOS MEDIOS DE TRANSPORTE*  | 53,4                | 38,7 | -27%      | 13,7%         | 12,2% |
| 940190 – PARTES DE ASIENTOS   | 32,7                | 25,2 | -23%      | 8,4%          | 7,9%  |
| 870120 – TRACTORES DE CARRETERA PARA SEMIRREMOLQUES   | 34,4                | 22,0 | -36%      | 8,9%          | 6,9%  |
| 340211 – ANIONICOS  | 14,4                | 17,5 | 21%       | 3,7%          | 5,5%  |
| 481019 – LOS DEMAS PAPEL Y CARTÓN DE LOS TIPOS UTILIZADOS PARA ESCRIBIR, IMPRIMIR U OTROS FINES GRÁFICOS  | 16,3                | 17,0 | 4%        | 4,2%          | 5,4%  |
| 400510 – CAUCHO CON ADICION DE NEGRO DE HUMO O DE SILICE  | 16,1                | 14,4 | -11%      | 4,1%          | 4,5%  |
| 870323 – LOS DEMÁS VEHÍCULOS, DE CILINDRADA SUPERIOR A 1.500 CM <sup>3</sup> PERO INFERIOR O IGUAL A 3.000 CM <sup>3</sup>                              | 35,6                | 13,8 | -61%      | 9,1%          | 4,4%  |
| 390690 – LOS DEMAS POLÍMEROS ACRÍLICOS EN FORMAS PRIMARIAS  | 11,8                | 13,6 | 15%       | 3,0%          | 4,3%  |
| 300660 – PREPARACIONES QUÍMICAS ANTICONCEPTIVAS A BASE DE HORMONAS*   | 5,0                 | 10,7 | 112%      | 1,3%          | 3,4%  |
| 730640 – LOS DEMAS, SOLDADOS, DE SECCION CIRCULAR, DE ACERO INOXIDABLE  | 12,4                | 10,3 | -17%      | 3,2%          | 3,2%  |
| 870422 – VEHÍCULOS AUTOMÓVILES PARA EL TRANSPORTE DE MERCANCIA CON CARGA MAXIMA SUPERIOR A 5 T PERO INFERIOR O IGUAL A 20 T                             | 14,5                | 8,0  | -45%      | 3,7%          | 2,5%  |
| 481013 – PAPEL Y CARTÓN DE LOS TIPOS UTILIZADOS PARA ESCRIBIR, IMPRIMIR U OTROS FINES GRÁFICOS EN BOBINAS (ROLLOS)                                      | 6,6                 | 7,9  | 20%       | 1,7%          | 2,5%  |
| 392010 – DE POLÍMEROS DE ETILENO  | 1,9                 | 6,6  | 256%      | 0,5%          | 2,1%  |
| 481820 – PAÑUELOS, TOALLITAS DE DESMAQUILLAR Y TOALLAS  | 12,3                | 6,1  | -51%      | 3,2%          | 1,9%  |
| 320417 – COLORANTES PIGMENTARIOS Y PREPARACIONES A BASE DE ESTOS COLORANTES   | 3,1                 | 4,3  | 40%       | 0,8%          | 1,4%  |
| 480255 – LOS DEMÁS PAPELES O CARTONES DE PESO SUPERIOR O IGUAL A 40 G/M <sup>2</sup> PERO INFERIOR O IGUAL A 150 G/M <sup>2</sup> , EN BOBINAS (ROLLOS) | 3,1                 | 4,2  | 34%       | 0,8%          | 1,3%  |
| 480300 – PAPEL DEL TIPO UTILIZADO PARA PAPEL HIGIENICO*   | 0,0                 | 3,9  | -         | 0,0%          | 1,2%  |
| 481810 – PAPEL HIGIENICO  | 7,2                 | 3,8  | -48%      | 1,8%          | 1,2%  |
| 482390 – LOS DEMAS PAPELES, CARTONES, CELULOSA*   | 3,8                 | 3,5  | -9%       | 1,0%          | 1,1%  |
| 870830 – FRENOS Y SERVOFRENOS; SUS PARTES   | 2,8                 | 3,3  | 21%       | 0,7%          | 1,0%  |
| 681381 – CUARNICIONES PARA FRENOS   | 1,7                 | 3,2  | 88%       | 0,4%          | 1,0%  |
| 392330 – BOMBONAS (DAMAJUANAS), BOTELLAS, FRASCOS Y ARTICULOS SIMILARES   | 4,1                 | 2,8  | -34%      | 1,1%          | 0,9%  |
| 390521 – COPOLÍMEROS DE ACETATO DE VINILO EN DISPERSION ACUOSA  | 2,6                 | 2,7  | 4%        | 0,7%          | 0,8%  |
| 321290 – LOS DEMÁS PIGMENTOS  | 2,5                 | 2,5  | 0%        | 0,6%          | 0,8%  |
| 940490 – LOS DEMÁS SOMMIERS, ARTÍCULOS DE CAMA Y ARTÍCULOS SIMILARES*   | 4,6                 | 2,4  | -46%      | 1,2%          | 0,8%  |
| 470710 – PAPEL O CARTON KRAFT CRUDO O PAPEL O CARTON CORRUGADO  | 1,6                 | 2,4  | 49%       | 0,4%          | 0,7%  |
| 842833 – LOS DEMAS, DE BANDA O CORREA   | 1,5                 | 2,2  | 45%       | 0,4%          | 0,7%  |
| 392390 – LOS DEMAS ARTÍCULOS PARA EL TRANSPORTE O ENVASADO, DE PLÁSTICO; TAPONES, TAPAS*  | 4,3                 | 2,0  | -52%      | 1,1%          | 0,6%  |
| 901839 – LAS DEMÁS JERINGAS, AGUJAS, CATÉTERES, CANULAS E INSTRUMENTOS SIMILARES*   | 1,1                 | 1,9  | 72%       | 0,3%          | 0,6%  |
| 392049 – LOS DEMÁS PLÁSTICOS Y SUS MANUFACTURAS   | 0,5                 | 1,8  | 250%      | 0,1%          | 0,6%  |
| 630140 – MANTAS DE FIBRAS SINTÉTICAS (EXCEPTO LAS ELECTRICAS)   | 3,3                 | 1,8  | -44%      | 0,8%          | 0,6%  |
| 701090 – LOS DEMÁS RECIPIENTES PARA EL TRANSPORTE O ENVASADO, DE VIDRIO*  | 2,7                 | 1,8  | -33%      | 0,7%          | 0,6%  |
| 961900 – COMPRESAS Y TAMPONES HIGIÉNICOS, PAÑALES PARA BEBÉS Y ARTÍCULOS SIMILARES, DE CUALQUIER MATERIA.   | 0,8                 | 1,8  | 116%      | 0,2%          | 0,6%  |
| 390421 – LOS DEMÁS POLICLORURO DE VINILO SIN PLASTIFICAR  | 1,5                 | 1,7  | 12%       | 0,4%          | 0,5%  |
| 293719 – LOS DEMAS  | 1,7                 | 1,7  | 1%        | 0,4%          | 0,5%  |
| 480257 – LOS DEMAS, DE PESO SUPERIOR O IGUAL A 40 G/M <sup>2</sup> PERO INFERIOR O IGUAL A 150 G/M <sup>2</sup>   | 1,1                 | 1,7  | 52%       | 0,3%          | 0,5%  |
| 320649 – LAS DEMÁS MATERIAS COLORANTES Y LAS DEMÁS PREPARACIONES  | 1,2                 | 1,6  | 40%       | 0,3%          | 0,5%  |
| 870423 – LOS DEMÁS VEHÍCULOS CON MOTOR, DE PESO TOTAL CON CARGA MAXIMA SUPERIOR A 20 T*   | 3,2                 | 1,6  | -50%      | 0,8%          | 0,5%  |
| 300490 – LOS DEMAS MEDICAMENTOS*  | 2,8                 | 1,6  | -44%      | 0,7%          | 0,5%  |
| 320890 – LOS DEMÁS PINTURAS Y BARNICES A BASE DE POLÍMEROS SINTÉTICOS O NATURALES MODIFICADOS   | 2,6                 | 1,5  | -42%      | 0,7%          | 0,5%  |
| 630790 – LOS DEMÁS ARTÍCULOS CONFECCIONADOS, INCLUIDOS LOS PATRONES PARA PRENDAS DE VESTIR  | 1,6                 | 1,5  | -7%       | 0,4%          | 0,5%  |
| 392043 – CON UN CONTENIDO DE PLASTIFICANTES SUPERIOR O IGUAL AL 6 % EN PESO   | 2,5                 | 1,2  | -52%      | 0,7%          | 0,4%  |
| 380892 – FUNGICIDAS   | 3,4                 | 1,2  | -65%      | 0,9%          | 0,4%  |
| 310530 – HIDROGENOORTOFOSFATO DE DIAMONIO (FOSFATO DIAMONICO)   | 0,0                 | 1,2  | -         | 0,0%          | 0,4%  |
| 611030 – DE FIBRAS SINTÉTICAS O ARTIFICIALES  | 0,5                 | 1,1  | 146%      | 0,1%          | 0,4%  |
| 630222 – DE FIBRAS SINTÉTICAS O ARTIFICIALES  | 0,1                 | 1,0  | 1014%     | 0,0%          | 0,3%  |
| Sub total   | 341                 | 283  | -17%      | 88%           | 89%   |
| Resto   | 48                  | 34   | -28%      | 12%           | 11%   |
| Total   | 389                 | 317  | -18%      | 100%          | 100%  |

Fuente: DEE en base a datos de SmartDATA/CNCE/CIU



**Cuadro 6 – Exportaciones hacia Brasil por Manufacturas de Origen Industrial**  
(Clasificadas a 6 dígitos del Sistema Armonizado)

| Sistema Armonizado<br>Descripción abreviada  | Enero – Noviembre   |       |                        |               |       |
|--|---------------------|-------|------------------------|---------------|-------|
|  | En millones de US\$ |       | Variación<br>2014/2013 | Participación |       |
|  | 2013                | 2014  |                        | 2013          | 2014  |
| 392330 – BOMBONAS (DAMAJUANAS), BOTELLAS, FRASCOS Y ARTICULOS SIMILARES                                    | 140,6               | 136,3 | -3%                    | 18,0%         | 17,5% |
| 870323 – DE CILINDRADA SUPERIOR A 1.500 CM² PERO INFERIOR O IGUAL A 3.000 CM²                              | 69,7                | 74,9  | 7%                     | 8,9%          | 9,6%  |
| 400510 – CAUCHO CON ADICION DE NEGRO DE HUMO O DE SILICE   | 73,3                | 70,2  | -4%                    | 9,4%          | 9,0%  |
| 870421 – DE PESO TOTAL CON CARGA MAXIMA INFERIOR O IGUAL A 5 T   | 62,3                | 58,1  | -7%                    | 8,0%          | 7,5%  |
| 730640 – LOS DEMAS, SOLDADOS, DE SECCION CIRCULAR, DE ACERO INOXIDABLE                                     | 48,8                | 40,4  | -17%                   | 6,2%          | 5,2%  |
| 380892 – FUNCICIDAS  | 60,9                | 38,5  | -37%                   | 7,8%          | 5,0%  |
| 340211 – ANIONICOS   | 31,4                | 37,6  | 20%                    | 4,0%          | 4,8%  |
| 870895 – BOLSAS INFLABLES DE SEGURIDAD CON SISTEMA DE INFLADO (AIRBAG)*                                    | 13,2                | 24,6  | 87%                    | 1,7%          | 3,2%  |
| 400599 – LOS DEMAS, CAUCHO MEZCLADO SIN VULCANIZAR, EN FORMAS PRIMARIAS O EN PLACAS, HOJAS O TIRAS.        | 25,2                | 22,8  | -10%                   | 3,2%          | 2,9%  |
| 940190 – PARTES  | 21,6                | 22,3  | 3%                     | 2,8%          | 2,9%  |
| 300490 – LOS DEMÁS MEDICAMENTOS  | 5,7                 | 11,1  | 93%                    | 0,7%          | 1,4%  |
| 391710 – TRIPAS ARTIFICIALES DE PROTEINAS ENDURECIDAS O DE PLASTICOS CELULOSICOS                           | 0,0                 | 11,0  | -                      | 0,0%          | 1,4%  |
| 380891 – INSECTICIDAS  | 11,3                | 10,0  | -11%                   | 1,4%          | 1,3%  |
| 870431 – DE PESO TOTAL CON CARGA MAXIMA INFERIOR O IGUAL A 5 T   | 0,0                 | 10,0  | -                      | 0,0%          | 1,3%  |
| 401519 – LOS DEMAS GUANTES, MITONES Y MANOPLAS   | 17,1                | 9,5   | -45%                   | 2,2%          | 1,2%  |
| 870322 – LOS DEMÁS VEHÍCULOS DE CILINDRADA SUPERIOR A 1.000 CM² PERO INFERIOR O IGUAL A 1.500 CM²*         | 6,2                 | 9,4   | 51%                    | 0,8%          | 1,2%  |
| 320417 – COLORANTES PIGMENTARIOS Y PREPARACIONES A BASE DE ESTOS COLORANTES                                | 8,9                 | 9,1   | 2%                     | 1,1%          | 1,2%  |
| 630140 – MANTAS DE FIBRAS SINTETICAS (EXCEPTO LAS ELECTRICAS)  | 4,6                 | 8,6   | 85%                    | 0,6%          | 1,1%  |
| 392010 – DE POLIMEROS DE ETILENO   | 8,8                 | 7,9   | -11%                   | 1,1%          | 1,0%  |
| 252210 – CAL VIVA  | 1,8                 | 7,7   | 337%                   | 0,2%          | 1,0%  |
| 481019 – LOS DEMAS, PAPEL Y CARTÓN DE LOS TIPOS UTILIZADOS PARA ESCRIBIR, IMPRIMIR U OTROS FINES GRÁFICOS* | 5,9                 | 7,6   | 28%                    | 0,8%          | 1,0%  |
| 283329 – LOS DEMAS SULFATOS  | 9,4                 | 7,5   | -21%                   | 1,2%          | 1,0%  |
| 300230 – VACUNAS PARA LA MEDICINA VETERINARIA  | 7,9                 | 7,3   | -8%                    | 1,0%          | 0,9%  |
| 392043 – CON UN CONTENIDO DE PLASTIFICANTES SUPERIOR O IGUAL AL 6 % EN PESO                                | 6,2                 | 6,0   | -4%                    | 0,8%          | 0,8%  |
| 390690 – LOS DEMÁS POLÍMEROS ACRÍLICOS EN FORMAS PRIMARIAS   | 5,0                 | 5,9   | 17%                    | 0,6%          | 0,8%  |
| 392390 – LOS DEMAS ARTÍCULOS PARA EL TRANSPORTE O ENVASADO, DE PLÁSTICO*                                   | 7,3                 | 5,5   | -24%                   | 0,9%          | 0,7%  |
| 940490 – LOS DEMÁS SOMMIERS, ARTÍCULOS DE CAMA Y ARTÍCULOS SIMILARES*                                      | 4,1                 | 5,1   | 24%                    | 0,5%          | 0,7%  |
| 380893 – HERBICIDAS, INHIBIDORES DE GERMINACIÓN Y REGULADORES DEL CRECIMIENTO DE LAS PLANTAS               | 5,2                 | 4,8   | -7%                    | 0,7%          | 0,6%  |
| 390799 – LOS DEMÁS POLIÉSTERES*  | 4,1                 | 3,9   | -5%                    | 0,5%          | 0,5%  |
| 392049 – LAS DEMÁS PLACAS, LÁMINAS, HOJAS Y TIRAS, DE POLÍMEROS DE CLORURO DE VINILO*                      | 3,0                 | 3,8   | 25%                    | 0,4%          | 0,5%  |
| 870321 – DE CILINDRADA INFERIOR O IGUAL A 1.000 CM²  | 0,0                 | 3,8   | -                      | 0,0%          | 0,5%  |
| 961900 – COMPRESAS Y TAMPONES HIGIÉNICOS, PAÑALES PARA BEBÉS Y ARTÍCULOS SIMILARES*                        | 4,6                 | 3,5   | -23%                   | 0,6%          | 0,4%  |
| 853590 – LOS DEMÁS APARATOS ELÉCTRICOS   | 0,0                 | 3,5   | -                      | 0,0%          | 0,4%  |
| 710310 – EN BRUTO O SIMPLEMENTE ASERRADAS O DESBASTADAS  | 3,1                 | 3,3   | 8%                     | 0,4%          | 0,4%  |
| 300440 – MEDICAMENTOS QUE CONTENGAN ALCALOIDES O SUS DERIVADOS*  | 1,0                 | 3,2   | 225%                   | 0,1%          | 0,4%  |
| 630221 – LAS DEMÁS ROPAS DE CAMA, ESTAMPADAS DE ALGODON  | 2,9                 | 3,1   | 4%                     | 0,4%          | 0,4%  |
| 340290 – LOS DEMÁS AGENTES DE SUPERFICIE ORGÁNICO  | 3,4                 | 3,0   | -12%                   | 0,4%          | 0,4%  |
| 730630 – LOS DEMÁS TUBOS Y PERFILES HUECOS SOLDADOS, DE SECCION CIRCULAR, DE HIERRO O ACERO SIN ALEAR*     | 4,5                 | 3,0   | -34%                   | 0,6%          | 0,4%  |
| 320890 – LOS DEMÁS PINTURAS Y BARNICES A BASE DE POLÍMEROS SINTÉTICOS O NATURALES MODIFICADOS              | 2,0                 | 2,9   | 41%                    | 0,3%          | 0,4%  |
| 392350 – TAPONES, TAPAS, CAPSULAS Y DEMAS DISPOSITIVOS DE CIERRE   | 2,5                 | 2,8   | 11%                    | 0,3%          | 0,4%  |
| 392020 – DE POLIMEROS DE PROPILENO   | 13,3                | 2,7   | -80%                   | 1,7%          | 0,3%  |
| 600110 – TEJIDOS <DE PELO LARGO >  | 2,8                 | 2,7   | -2%                    | 0,4%          | 0,3%  |
| 901839 – LOS DEMAS   | 4,5                 | 2,4   | -46%                   | 0,6%          | 0,3%  |
| 320649 – LAS DEMÁS MATERIAS COLORANTES Y LAS DEMAS PREPARACIONES   | 2,6                 | 2,2   | -15%                   | 0,3%          | 0,3%  |
| 321290 – LOS DEMAS   | 1,2                 | 2,1   | 70%                    | 0,2%          | 0,3%  |
| Sub total  | 718                 | 721   | 0%                     | 92%           | 93%   |
| Resto  | 65                  | 56    | -13%                   | 8%            | 7%    |
| Total  | 783                 | 777   | -0,7%                  | 100%          | 100%  |

Fuente: DEE en base a datos de SmartDATA/CNCE/CIU





### Cuadro 7 – Exportaciones por CIU Rev 3

| CIU Rev 3<br>Descripción abreviada   | Enero – Noviembre   |       |           |               |       |
|--|---------------------|-------|-----------|---------------|-------|
|  | En millones de US\$ |       | Variación | Participación |       |
|  | 2013                | 2014  | 2014/2013 | 2013          | 2014  |
| Cultivo de cereales y otros cultivos n.c.p.  | 2.204               | 1.973 | -10%      | 26,1%         | 23,0% |
| Producción, procesamiento y conservación de carne y productos cárnicos                                   | 1.480               | 1.631 | 10%       | 17,5%         | 19,0% |
| Elaboración de productos lácteos   | 813                 | 765   | -6%       | 9,6%          | 8,9%  |
| Elaboración de productos de molinería  | 472                 | 473   | 0%        | 5,6%          | 5,5%  |
| Silvicultura, extracción de madera y actividades de servicios conexas                                    | 311                 | 457   | 47%       | 3,7%          | 5,3%  |
| Curtido y adobo de cueros  | 256                 | 296   | 16%       | 3,0%          | 3,5%  |
| Fabricación de productos de plástico   | 233                 | 224   | -4%       | 2,8%          | 2,6%  |
| Fabricación de vehículos automotores   | 231                 | 204   | -12%      | 2,7%          | 2,4%  |
| Cría de ganado vacuno y de ovejas, cabras, caballos, asnos, mulas y burdéganos; cría de ganado lechero   | 86                  | 188   | 117%      | 1,0%          | 2,2%  |
| Preparación e hilatura de fibras textiles; tejeduría de productos textiles                               | 187                 | 179   | -4%       | 2,2%          | 2,1%  |
| Elaboración de bebidas malteadas y de malta  | 191                 | 167   | -13%      | 2,3%          | 2,0%  |
| Elaboración y conservación de pescado y productos de pescado   | 134                 | 146   | 9%        | 1,6%          | 1,7%  |
| Fabricación de productos farmacéuticos, sustancias químicas medicinales y productos botánicos            | 133                 | 145   | 9%        | 1,6%          | 1,7%  |
| Aserrado y acepilladura de madera  | 135                 | 131   | -3%       | 1,6%          | 1,5%  |
| Fabricación de otros productos de caucho   | 136                 | 125   | -8%       | 1,6%          | 1,5%  |
| Cultivo de frutas, nueces, plantas cuyas hojas o frutas se utilizan para preparar bebidas, y especias    | 97                  | 116   | 19%       | 1,1%          | 1,4%  |
| Fabricación de muebles   | 109                 | 102   | -7%       | 1,3%          | 1,2%  |
| Indeterminado  | 90                  | 95    | 6%        | 1,1%          | 1,1%  |
| Fabricación de hojas de madera para enchapado; fabricación de tableros contrachapados, tableros laminado | 77                  | 77    | -1%       | 0,9%          | 0,9%  |
| Fabricación de plaguicidas y otros productos químicos de uso agropecuario                                | 98                  | 76    | -22%      | 1,2%          | 0,9%  |
| Fabricación de productos primarios de metales preciosos y metales no ferrosos                            | 99                  | 75    | -24%      | 1,2%          | 0,9%  |
| Fabricación de jabones y detergentes, preparados para limpiar y pulir, perfumes y preparados de tocador  | 66                  | 75    | 14%       | 0,8%          | 0,9%  |
| Elaboración de aceites y grasas de origen vegetal y animal   | 52                  | 74    | 41%       | 0,6%          | 0,9%  |
| Fabricación de sustancias químicas básicas, excepto abonos y compuestos de nitrógeno                     | 56                  | 58    | 3%        | 0,7%          | 0,7%  |
| Industrias básicas de hierro y acero   | 69                  | 56    | -18%      | 0,8%          | 0,7%  |
| Fabricación de otros artículos de papel y cartón   | 54                  | 46    | -15%      | 0,6%          | 0,5%  |
| Fabricación de otros tipos de equipo eléctrico n.c.p.  | 54                  | 42    | -23%      | 0,6%          | 0,5%  |
| Cría de otros animales; elaboración de productos animales n.c.p.   | 41                  | 41    | -1%       | 0,5%          | 0,5%  |
| Fabricación de plásticos en formas primarias y de caucho sintético                                       | 41                  | 39    | -5%       | 0,5%          | 0,5%  |
| Elaboración de productos de tabaco   | 32                  | 38    | 19%       | 0,4%          | 0,4%  |
| Fabricación de productos de la refinación del petróleo   | 22                  | 34    | 56%       | 0,3%          | 0,4%  |
| Fabricación de partes, piezas y accesorios para vehículos automotores y sus motores                      | 22                  | 31    | 41%       | 0,3%          | 0,4%  |
| Fabricación de artículos confeccionados de materiales textiles, excepto prendas de vestir                | 25                  | 30    | 17%       | 0,3%          | 0,3%  |
| Fabricación de otros productos químicos n.c.p.   | 20                  | 21    | 6%        | 0,2%          | 0,2%  |
| Elaboración de otros productos alimenticios n.c.p.   | 20                  | 19    | -5%       | 0,2%          | 0,2%  |
| Fabricación de pinturas, barnices y productos de revestimiento similares, tintas de imprenta y masillas  | 17                  | 18    | 6%        | 0,2%          | 0,2%  |
| Fabricación de equipo médico y quirúrgico y de aparatos ortopédicos                                      | 16                  | 17    | 2%        | 0,2%          | 0,2%  |
| Fabricación de papel y cartón ondulado y de envases de papel y cartón                                    | 16                  | 17    | 5%        | 0,2%          | 0,2%  |
| Fabricación de pasta de madera, papel y cartón   | 13                  | 16    | 31%       | 0,1%          | 0,2%  |
| Explotación de otras minas y canteras n.c.p.   | 20                  | 16    | -20%      | 0,2%          | 0,2%  |
| Elaboración de alimentos preparados para animales  | 7                   | 13    | 97%       | 0,1%          | 0,2%  |
| Fabricación de abonos y compuestos de nitrógeno  | 28                  | 13    | -54%      | 0,3%          | 0,1%  |
| Construcción y reparación de buques  | 7                   | 13    | 92%       | 0,1%          | 0,1%  |
| Sub total  | 8.270               | 8.370 | 1%        | 97,8%         | 97,8% |
| Resto  | 188                 | 192   | 2%        | 2,2%          | 2,2%  |
| Total  | 8.457               | 8.562 | 1%        | 100%          | 100%  |

Fuente: DEE en base a datos de SmartDATA





Cuadro 8 – Exportaciones por destino

| Destino                            | Enero – Noviembre   |       |           |               |       |
|------------------------------------|---------------------|-------|-----------|---------------|-------|
|                                    | En millones de US\$ |       | Variación | Participación |       |
|                                    | 2013                | 2014  | 2014/2013 | 2013          | 2014  |
| BRASIL                             | 1.589               | 1.535 | -3%       | 18,8%         | 17,9% |
| REPUBLICA POPULAR DE CHINA         | 1.359               | 1.469 | 8%        | 16,1%         | 17,2% |
| Z.F.NUEVA PALMIRA                  | 778                 | 616   | -21%      | 9,2%          | 7,2%  |
| VENEZUELA                          | 387                 | 386   | 0%        | 4,6%          | 4,5%  |
| E.E.U.U.                           | 334                 | 381   | 14%       | 4,0%          | 4,5%  |
| ARGENTINA                          | 445                 | 372   | -16%      | 5,3%          | 4,3%  |
| ALEMANIA                           | 337                 | 292   | -13%      | 4,0%          | 3,4%  |
| RUSIA (FEDERACION RUSA)            | 260                 | 277   | 6%        | 3,1%          | 3,2%  |
| Z.F. FRAY BENTOS – BOTNIA          | 280                 | 272   | -3%       | 3,3%          | 3,2%  |
| MEXICO                             | 136                 | 225   | 66%       | 1,6%          | 2,6%  |
| IRAK                               | 105                 | 189   | 80%       | 1,2%          | 2,2%  |
| Z.F. PUNTA PEREIRA                 | 27                  | 187   | 584%      | 0,3%          | 2,2%  |
| EGIPTO                             | 107                 | 181   | 69%       | 1,3%          | 2,1%  |
| HOLANDA (PAISES BAJOS)             | 171                 | 178   | 4%        | 2,0%          | 2,1%  |
| ISRAEL                             | 137                 | 129   | -6%       | 1,6%          | 1,5%  |
| PARAGUAY                           | 140                 | 120   | -14%      | 1,7%          | 1,4%  |
| ITALIA                             | 137                 | 117   | -15%      | 1,6%          | 1,4%  |
| CANADA                             | 48                  | 104   | 116%      | 0,6%          | 1,2%  |
| CHILE                              | 133                 | 104   | -21%      | 1,6%          | 1,2%  |
| PERU                               | 108                 | 103   | -5%       | 1,3%          | 1,2%  |
| ESPAÑA                             | 103                 | 97    | -6%       | 1,2%          | 1,1%  |
| SUIZA                              | 120                 | 90    | -25%      | 1,4%          | 1,0%  |
| REINO UNIDO                        | 78                  | 79    | 2%        | 0,9%          | 0,9%  |
| VIETNAM                            | 52                  | 78    | 50%       | 0,6%          | 0,9%  |
| PORTUGAL                           | 66                  | 63    | -5%       | 0,8%          | 0,7%  |
| HONG KONG                          | 59                  | 61    | 5%        | 0,7%          | 0,7%  |
| ARGELIA                            | 41                  | 52    | 29%       | 0,5%          | 0,6%  |
| BOLIVIA                            | 28                  | 37    | 32%       | 0,3%          | 0,4%  |
| FRANCIA                            | 31                  | 37    | 20%       | 0,4%          | 0,4%  |
| TAILANDIA                          | 32                  | 31    | -4%       | 0,4%          | 0,4%  |
| MARRUECOS                          | 18                  | 30    | 70%       | 0,2%          | 0,4%  |
| COLOMBIA                           | 16                  | 30    | 82%       | 0,2%          | 0,3%  |
| SINGAPUR                           | 25                  | 29    | 16%       | 0,3%          | 0,3%  |
| SUDAFRICA                          | 49                  | 28    | -43%      | 0,6%          | 0,3%  |
| ZONA FRANCA PARQUE DE LAS CIENCIAS | 31                  | 26    | -18%      | 0,4%          | 0,3%  |
| SUECIA                             | 23                  | 25    | 11%       | 0,3%          | 0,3%  |
| CUBA                               | 18                  | 24    | 39%       | 0,2%          | 0,3%  |
| BELGICA, LUXEMBURGO                | 23                  | 24    | 3%        | 0,3%          | 0,3%  |
| COREA (SUR)                        | 22                  | 23    | 7%        | 0,3%          | 0,3%  |
| INDONESIA                          | 10                  | 20    | 95%       | 0,1%          | 0,2%  |
| FILIPINAS                          | 18                  | 20    | 8%        | 0,2%          | 0,2%  |
| Sub total                          | 7.879               | 8.141 | 3%        | 93%           | 95%   |
| Resto                              | 578                 | 421   | -27%      | 7%            | 5%    |
| Total                              | 8.457               | 8.562 | 1%        | 100%          | 100%  |

Fuente: DEE en base a datos de SmartDATA

### 3.2 Importaciones<sup>5</sup>

**Cuadro 9 – Principales productos de importación por capítulo**

| Capítulo S.A.<br>Descripción abreviada  | Enero – Noviembre   |        |           |               |       |
|---|---------------------|--------|-----------|---------------|-------|
|   | En millones de US\$ |        | Variación | Participación |       |
|   | 2013                | 2014   | 2014/2013 | 2013          | 2014  |
| 27-COMBUSTIBLES MINERALES, ACEITES MINERALES Y PRODUCTOS DE SU DESTILACION      | 2.800               | 2.399  | -14%      | 24,4%         | 21,5% |
| 84-REACTORES NUCLEARES, CALDERAS, MAQUINAS, APARATOS Y ARTEFACTOS MECANICOS     | 1.159               | 1.198  | 3%        | 10,1%         | 10,7% |
| 85-MAQUINAS, APARATOS Y MATERIAL ELECTRICO, Y SUS PARTES; APARATOS DE GRABACION | 872                 | 1.163  | 33%       | 7,6%          | 10,4% |
| 87-VEHICULOS AUTOMOVILES, TRACTORES, VELOCIPEDOS Y DEMAS VEHICULOS TERRESTRES   | 1.167               | 1.046  | -10%      | 10,2%         | 9,4%  |
| 39-PLASTICO Y SUS MANUFACTURAS  | 547                 | 498    | -9%       | 4,8%          | 4,5%  |
| 38-PRODUCTOS DIVERSOS DE LAS INDUSTRIAS QUIMICAS                                | 317                 | 326    | 3%        | 2,8%          | 2,9%  |
| 31-ABONOS   | 311                 | 292    | -6%       | 2,7%          | 2,6%  |
| 30-PRODUCTOS FARMACEUTICOS  | 226                 | 228    | 1%        | 2,0%          | 2,0%  |
| 29-PRODUCTOS QUIMICOS ORGANICOS   | 251                 | 217    | -14%      | 2,2%          | 1,9%  |
| 73-MANUFACTURAS DE FUNDICION, HIERRO O ACERO                                    | 179                 | 176    | -1%       | 1,6%          | 1,6%  |
| 94-MUEBLES; MOBILIARIO MEDICOQUIRURGICO; ARTICULOS DE CAMA Y SIMILARES          | 157                 | 173    | 10%       | 1,4%          | 1,5%  |
| 40-CAUCHO Y SUS MANUFACTURAS  | 218                 | 168    | -23%      | 1,9%          | 1,5%  |
| 48-PAPEL Y CARTON; MANUFACTURAS DE PASTA DE CELULOSA, DE PAPEL O CARTON         | 147                 | 152    | 3%        | 1,3%          | 1,4%  |
| 90-INSTRUMENTOS Y APARATOS DE OPTICA, FOTOGRAFIA O CINEMATOGRAFIA, DE MEDIDA    | 143                 | 150    | 5%        | 1,2%          | 1,3%  |
| 72-FUNDICION, HIERRO Y ACERO  | 168                 | 150    | -11%      | 1,5%          | 1,3%  |
| 23-RESIDUOS Y DESPERDICIOS DE LAS INDUSTRIAS ALIMENTARIAS; ALIMENTOS PREPARADOS | 143                 | 141    | -1%       | 1,2%          | 1,3%  |
| 61-PRENDAS Y COMPLEMENTOS (ACCESORIOS), DE VESTIR, DE PUNTO                     | 123                 | 131    | 6%        | 1,1%          | 1,2%  |
| 64-CALZADO, POLAINAS Y ARTICULOS ANALOGOS; PARTES DE ESTOS ARTICULOS            | 111                 | 112    | 1%        | 1,0%          | 1,0%  |
| 15-GRASA Y ACEITES ANIMALES O VEGETALES; PRODUCTOS DE SU DESDOBLAMIENTO         | 106                 | 111    | 6%        | 0,9%          | 1,0%  |
| 10-CEREALES   | 168                 | 110    | -35%      | 1,5%          | 1,0%  |
| 62-PRENDAS Y COMPLEMENTOS (ACCESORIOS), DE VESTIR, EXCEPTO LOS DE PUNTO         | 109                 | 109    | 0%        | 0,9%          | 1,0%  |
| 09-CAFE, TE, YERMA MATE Y ESPECIAS.   | 88                  | 104    | 18%       | 0,8%          | 0,9%  |
| 41-PIELES (EXCEPTO LA PELETERIA) Y CUEROS                                       | 83                  | 104    | 25%       | 0,7%          | 0,9%  |
| 33-ACEITES ESENCIALES Y RESINOIDES; PREPARACIONES DE PERFUMERIA                 | 95                  | 96     | 2%        | 0,8%          | 0,9%  |
| 21-PREPARACIONES ALIMENTICIAS DIVERSAS  | 93                  | 92     | -1%       | 0,8%          | 0,8%  |
| 34-JABON, AGENTES DE SUPERFICIE ORGANICOS, PREPARACIONES PARA LAVAR             | 89                  | 90     | 2%        | 0,8%          | 0,8%  |
| 02-CARNE Y DESPOJOS COMESTIBLES   | 78                  | 87     | 12%       | 0,7%          | 0,8%  |
| 17-AZUCARES Y ARTICULOS DE CONFITERIA   | 86                  | 85     | -1%       | 0,7%          | 0,8%  |
| 20-PREPARACIONES DE HORTALIZAS, FRUTAS U OTROS FRUTOS O DEMAS PARTES DE PLANTAS | 80                  | 78     | -2%       | 0,7%          | 0,7%  |
| 32-EXTRACTOS CURTIENTES O TINTOREOS; TANINOS Y SUS DERIVADOS; PIGMENTOS         | 70                  | 70     | 0%        | 0,6%          | 0,6%  |
| 19-PREPARACIONES A BASE DE CEREALES, HARINA, ALMIDON, FECULA O LECHE            | 64                  | 67     | 4%        | 0,6%          | 0,6%  |
| 95-JUEGUETES, JUEGOS Y ARTICULOS PARA RECREO O DEPORTE*                         | 56                  | 64     | 14%       | 0,5%          | 0,6%  |
| 22-BEBIDAS, LIQUIDOS ALCOHOLICOS Y VINAGRE                                      | 62                  | 63     | 2%        | 0,5%          | 0,6%  |
| 28-PRODUCTOS QUÍMICOS INORGÁNICOS*  | 57                  | 55     | -4%       | 0,5%          | 0,5%  |
| 76-ALUMINIO Y SUS MANUFACTURAS.   | 51                  | 49     | -3%       | 0,4%          | 0,4%  |
| 96-MANUFACTURAS DIVERSAS.   | 49                  | 49     | 0%        | 0,4%          | 0,4%  |
| 44-MADERA, CARBÓN VEGETAL Y MANUFACTURAS DE MADERA                              | 50                  | 48     | -5%       | 0,4%          | 0,4%  |
| 51-LANA Y PELO FINO U ORDINARIO; HILADOS Y TEJIDOS DE CRIN                      | 51                  | 47     | -7%       | 0,4%          | 0,4%  |
| 63-LOS DEMAS ARTICULOS TEXTILES CONFECCIONADOS*                                 | 42                  | 46     | 10%       | 0,4%          | 0,4%  |
| Sub total   | 10.665              | 10.345 | -3%       | 93%           | 93%   |
| Resto   | 833                 | 836    | 0%        | 7%            | 7%    |
| Total   | 11.498              | 11.181 | -3%       | 100%          | 100%  |

Fuente: DEE en base a datos de SmartDATA

<sup>5</sup> Las importaciones en régimen general incluyen las compras en Admisión Temporal



Cuadro 10 – Principales productos de importación por subpartida

| Subpartida S.A.<br>Descripción abreviada  | Enero – Noviembre   |        |           |               |        |
|---|---------------------|--------|-----------|---------------|--------|
|   | En millones de US\$ |        | Variación | Participación |        |
|   | 2013                | 2014   | 2014/2013 | 2013          | 2014   |
| 270900 – ACEITES CRUDOS DE PETROLEO O DE MINERAL BITUMINOSO.  | 2.125               | 1.804  | -15%      | 18,5%         | 16,1%  |
| 271019 – LOS DEMAS ACEITES DE PETRÓLEO O DE MINERAL BITUMINOSO  | 611                 | 515    | -16%      | 5,3%          | 4,6%   |
| 851712 – TELÉFONOS CELULARES (MÓVILES)* Y LOS DE OTRAS REDES INALÁMBRICAS   | 158                 | 233    | 47%       | 1,4%          | 2,1%   |
| 850231 – LOS DEMÁS GRUPOS ELECTRÓGENOS DE ENREGÍA EOLICA  | 121                 | 192    | 59%       | 1,0%          | 1,7%   |
| 870323 – AUTOMÓVILES PARA TURISMO Y DEMÁS VEHÍCULOS DE TRANSPORTE*  | 188                 | 182    | -3%       | 1,6%          | 1,6%   |
| 870899 – LAS DEMAS PARTES Y ACCESORIOS PARA VEHÍCULOS AUTOMÓVILES   | 181                 | 150    | -17%      | 1,6%          | 1,3%   |
| 380893 – HERBICIDAS, INHIBIDORES DE GERMINACIÓN Y REGULADORES DEL CRECIMIENTO DE LAS PLANTAS                              | 129                 | 135    | 5%        | 1,1%          | 1,2%   |
| 870322 – AUTOMÓVILES PARA TURISMO Y DEMÁS VEHÍCULOS DE TRANSPORTE*  | 111                 | 127    | 14%       | 1,0%          | 1,1%   |
| 390760 – POLI(TEREFTALATO DE ETILENO)   | 128                 | 107    | -16%      | 1,1%          | 1,0%   |
| 870431 – LOS DEMÁS VEHÍCULOS PARA TRANSPORTE DE MERCANCIAS*   | 129                 | 105    | -18%      | 1,1%          | 0,9%   |
| 090300 – YERBA MATE.  | 79                  | 95     | 21%       | 0,7%          | 0,9%   |
| 300490 – LOS DEMAS MEDICAMENTOS   | 88                  | 90     | 2%        | 0,8%          | 0,8%   |
| 870190 – LOS DEMAS TRACTORES  | 84                  | 77     | -8%       | 0,7%          | 0,7%   |
| 310210 – UREA, INCLUSO EN DISOLUCION ACUOSA   | 84                  | 74     | -12%      | 0,7%          | 0,7%   |
| 851762 – APARATOS PARA LA RECEPCIÓN, CONVERSIÓN Y TRANSMISIÓN O REGENERACIÓN DE VOZ, IMAGEN U OTROS DATOS*                | 51                  | 71     | 38%       | 0,4%          | 0,6%   |
| 847130 – MAQUINAS AUTOMATICAS PARA TRATAMIENTO O PROCESAMIENTO DE DATOS*  | 96                  | 70     | -27%      | 0,8%          | 0,6%   |
| 020329 – LAS DEMAS, CARNE DE ANIMALES DE LA ESPECIE PORCINA CONGELADA*  | 67                  | 70     | 4%        | 0,6%          | 0,6%   |
| 852872 – LOS DEMÁS, EN COLORES  | 68                  | 65     | -4%       | 0,6%          | 0,6%   |
| 310530 – HIDROGENOORTOFOSFATO DE DIAMONIO (FOSFATO DIAMONICO)   | 61                  | 65     | 6%        | 0,5%          | 0,6%   |
| 410441 – CUEROS EN ESTADO SECO, PLENA FLOR SIN DIVIDIR; DIVIDIDOS CON LA FLOR*  | 33                  | 60     | 82%       | 0,3%          | 0,5%   |
| 210690 – LAS DEMAS PREPARACIONES ALIMENTICIAS n.c.p.  | 59                  | 58     | -2%       | 0,5%          | 0,5%   |
| 870321 – AUTOMÓVILES PARA TURISMO Y DEMÁS VEHÍCULOS DE TRANSPORTE*  | 60                  | 51     | -14%      | 0,5%          | 0,5%   |
| 843351 – COSECHADORAS-TRILLADORAS   | 47                  | 51     | 8%        | 0,4%          | 0,5%   |
| 850134 – DE POTENCIA SUPERIOR A 375 KW  | 0                   | 49     | -         | 0,0%          | 0,4%   |
| 310540 – DIHIDROGENOORTOFOSFATO DE AMONIO (FOSFATO MONOAMONICO)*  | 54                  | 49     | -10%      | 0,5%          | 0,4%   |
| 870210 – VEHÍCULOS AUTOMÓVILES CON MOTOR DE EMBOLO (PISTON)*  | 44                  | 48     | 8%        | 0,4%          | 0,4%   |
| 100590 – LOS DEMAS, MAÍZ  | 21                  | 47     | 126%      | 0,2%          | 0,4%   |
| 390110 – POLIETILENO DE DENSIDAD INFERIOR A 0,94  | 43                  | 47     | 9%        | 0,4%          | 0,4%   |
| 510111 – LANA ESQUILADA   | 48                  | 43     | -9%       | 0,4%          | 0,4%   |
| 841182 – LAS DEMÁS TURBINAS DE GAS DE POTENCIA SUPERIOR A 5.000 KW  | 4                   | 41     | 870%      | 0,0%          | 0,4%   |
| 870120 – TRACTORES DE CARRETERA PARA SEMIRREMOLQUES   | 45                  | 40     | -11%      | 0,4%          | 0,4%   |
| 851770 – PARTES   | 47                  | 40     | -16%      | 0,4%          | 0,4%   |
| 382490 – LAS DEMAS PREPARACIONES DE LA INDUSTRIA QUÍMICA n.p.c.   | 34                  | 39     | 17%       | 0,3%          | 0,4%   |
| 870423 – VEHÍCULOS AUTOMÓVILES PARA EL TRANSPORTE DE MERCANCIAS DE PESO TOTAL CON CARGA MÁXIMA SUPERIOR A 20T             | 45                  | 38     | -15%      | 0,4%          | 0,3%   |
| 340220 – PREPARACIONES ACONDICIONADAS PARA LA VENTA AL POR MENOR  | 38                  | 38     | 0%        | 0,3%          | 0,3%   |
| 843230 – SEMBRADORAS, PLANTADORAS Y TRASPLANTADORAS   | 35                  | 38     | 8%        | 0,3%          | 0,3%   |
| 380891 – INSECTICIDAS   | 39                  | 38     | -3%       | 0,3%          | 0,3%   |
| 850300 – PARTES IDENTIFICABLES COMO DESTINADAS, EXCLUSIVA O PRINCIPALMENTE, A LAS MAQUINAS DE LAS PARTIDAS 85.01 U 85.02. | 4                   | 38     | 751%      | 0,0%          | 0,3%   |
| 730890 – LOS DEMAS  | 28                  | 37     | 35%       | 0,2%          | 0,3%   |
| 300210 – ANTISUÉROS (SUEROS CON ANTICUERPOS)*   | 49                  | 36     | -27%      | 0,4%          | 0,3%   |
| 841510 – DE PARED O PARA VENTANAS*  | 31                  | 36     | 17%       | 0,3%          | 0,3%   |
| 870421 – VEHÍCULOS AUTOMÓVILES PARA EL TRANSPORTE DE MERCANCIAS DE PESO TOTAL CON CARGA MÁX. INFERIOR O IGUAL A 5 T       | 53                  | 34     | -36%      | 0,5%          | 0,3%   |
| 170199 – LOS DEMÁS, AZÚCAR DE CAÑA O DE REMOLACHA Y SACAROSA QUÍMICAMENTE PURA, EN ESTADO SÓLIDO.                         | 32                  | 34     | 7%        | 0,3%          | 0,3%   |
| 410411 – PLENA FLOR SIN DIVIDIR; DIVIDIDOS CON LA FLOR  | 26                  | 34     | 30%       | 0,2%          | 0,3%   |
| 100390 – LAS DEMÁS  | 96                  | 33     | -65%      | 0,8%          | 0,3%   |
| 401110 – NEUMÁTICOS DE CAUCHO DE LOS TIPOS UTILIZADOS EN AUTOMÓVILES DE TURISMO*  | 39                  | 32     | -18%      | 0,3%          | 0,3%   |
| 847989 – LOS DEMAS  | 21                  | 32     | 53%       | 0,2%          | 0,3%   |
| 721933 – PRODUCTOS LAMINADOS PLANOS DE ACERO INOXIDABLE, DE ESPESOR SUPERIOR A 1 MM PERO INFERIOR A 3 MM                  | 38                  | 31     | -17%      | 0,3%          | 0,3%   |
| Sub total   | 5.670               | 5.421  | -4%       | 49,3%         | 48,5%  |
| Resto   | 5.828               | 5.761  | -1%       | 50,7%         | 51,5%  |
| Total   | 11.498              | 11.181 | -3%       | 100,0%        | 100,0% |

Fuente: DEE en base a datos de SmartDATA



**Cuadro 11 – Importaciones clasificadas por Uso Económico**

| Uso Económico                              | Enero – Noviembre   |               |            |               |             |
|--|---------------------|---------------|------------|---------------|-------------|
|  | En millones de US\$ |               | Variación  | Participación |             |
|  | 2013                | 2014          | 2014/2013  | 2013          | 2014        |
| Bienes intermedios                         | 3.479               | 3.307         | -5%        | 30,3%         | 29,6%       |
| Combustibles                               | 2.800               | 2.392         | -15%       | 24,3%         | 21,4%       |
| Bienes de capital                          | 2.049               | 2.194         | 7%         | 17,8%         | 19,6%       |
| Bienes de consumo                          | 2.066               | 2.094         | 1%         | 18,0%         | 18,7%       |
| Piezas y accesorios para bienes de capital | 729                 | 821           | 13%        | 6,3%          | 7,3%        |
| Vehículos automotores para pasajeros       | 373                 | 371           | -1%        | 3,2%          | 3,3%        |
| Resto                                      | 2                   | 2             | 0%         | 0,0%          | 0,0%        |
| <b>Total general</b>                       | <b>11.498</b>       | <b>11.181</b> | <b>-3%</b> | <b>100%</b>   | <b>100%</b> |

Fuente: DEE en base a datos de SmartDATA/CNCE/CIU

**Cuadro 12 – Importaciones clasificadas por CIU Rev.3**

| CIIU Rev 3<br>Descripción abreviada  | Enero – Noviembre   |               |            |               |             |
|--|---------------------|---------------|------------|---------------|-------------|
|  | En millones de US\$ |               | Variación  | Participación |             |
|  | 2013                | 2014          | 2014/2013  | 2013          | 2014        |
| Extracción de petróleo crudo y gas natural   | 2.150               | 1.820         | -15%       | 18,7%         | 16,3%       |
| Fabricación de vehículos automotores   | 740                 | 691           | -7%        | 6,4%          | 6,2%        |
| Fabricación de productos de la refinación del petróleo   | 643                 | 572           | -11%       | 5,6%          | 5,1%        |
| Fabricación de motores, generadores y transformadores eléctricos   | 173                 | 368           | 113%       | 1,5%          | 3,3%        |
| Fabricación de transmisores de radio y televisión y de aparatos para telefonía y telegrafía con hilos    | 280                 | 362           | 29%        | 2,4%          | 3,2%        |
| Fabricación de plásticos en formas primarias y de caucho sintético                                       | 401                 | 335           | -16%       | 3,5%          | 3,0%        |
| Fabricación de abonos y compuestos de nitrógeno  | 314                 | 295           | -6%        | 2,7%          | 2,6%        |
| Fabricación de productos farmacéuticos, sustancias químicas medicinales y productos botánicos            | 283                 | 279           | -1%        | 2,5%          | 2,5%        |
| Fabricación de maquinaria agropecuaria y forestal  | 294                 | 266           | -10%       | 2,6%          | 2,4%        |
| Fabricación de sustancias químicas básicas, excepto abonos y compuestos de nitrógeno                     | 287                 | 258           | -10%       | 2,5%          | 2,3%        |
| Fabricación de partes, piezas y accesorios para vehículos automotores y sus motores                      | 248                 | 218           | -12%       | 2,2%          | 2,0%        |
| Fabricación de productos de plástico   | 235                 | 215           | -8%        | 2,0%          | 1,9%        |
| Fabricación de plaguicidas y otros productos químicos de uso agropecuario                                | 203                 | 207           | 2%         | 1,8%          | 1,8%        |
| Fabricación de otros tipos de maquinaria de uso general  | 167                 | 205           | 23%        | 1,5%          | 1,8%        |
| Cultivo de cereales y otros cultivos n.c.p.  | 254                 | 195           | -23%       | 2,2%          | 1,7%        |
| Fabricación de otros productos químicos n.c.p.   | 186                 | 194           | 4%         | 1,6%          | 1,7%        |
| Industrias básicas de hierro y acero   | 197                 | 184           | -6%        | 1,7%          | 1,6%        |
| Fabricación de prendas de vestir, excepto prendas de piel  | 174                 | 178           | 2%         | 1,5%          | 1,6%        |
| Fabricación de maquinaria de oficina, contabilidad e informática   | 197                 | 163           | -17%       | 1,7%          | 1,5%        |
| Fabricación de jabones y detergentes, preparados para limpiar y pulir, perfumes y preparados de tocador  | 156                 | 159           | 1%         | 1,4%          | 1,4%        |
| Elaboración de aceites y grasas de origen vegetal y animal   | 135                 | 147           | 8%         | 1,2%          | 1,3%        |
| Cultivo de frutas, nueces, plantas cuyas hojas o frutas se utilizan para preparar bebidas, y especias    | 119                 | 140           | 17%        | 1,0%          | 1,2%        |
| Fabricación de otros tipos de maquinaria de uso especial   | 102                 | 116           | 14%        | 0,9%          | 1,0%        |
| Fabricación de receptores de radio y televisión, aparatos de grabación y reproducción de sonido y video, | 123                 | 113           | -9%        | 1,1%          | 1,0%        |
| Fabricación de calzado   | 111                 | 112           | 1%         | 1,0%          | 1,0%        |
| Producción, procesamiento y conservación de carne y productos cárnicos                                   | 92                  | 108           | 17%        | 0,8%          | 1,0%        |
| Fabricación de otros productos elaborados de metal n.c.p.  | 109                 | 107           | -2%        | 1,0%          | 1,0%        |
| Fabricación de muebles   | 106                 | 105           | -1%        | 0,9%          | 0,9%        |
| Fabricación de aparatos de uso doméstico n.c.p.  | 115                 | 104           | -9%        | 1,0%          | 0,9%        |
| Elaboración de otros productos alimenticios n.c.p.   | 104                 | 103           | -1%        | 0,9%          | 0,9%        |
| Curtido y adobo de cueros  | 80                  | 101           | 26%        | 0,7%          | 0,9%        |
| Fabricación de maquinaria para la explotación de minas y canteras y para obras de construcción           | 87                  | 94            | 8%         | 0,8%          | 0,8%        |
| Fabricación de aparatos de distribución y control de la energía eléctrica                                | 72                  | 89            | 23%        | 0,6%          | 0,8%        |
| Elaboración y conservación de frutas, legumbres y hortalizas   | 89                  | 88            | -1%        | 0,8%          | 0,8%        |
| Fabricación de tejidos y artículos de punto y ganchillo  | 85                  | 86            | 2%         | 0,7%          | 0,8%        |
| Fabricación de pasta de madera, papel y cartón   | 76                  | 83            | 9%         | 0,7%          | 0,7%        |
| Fabricación de bombas, compresores, grifos y válvulas  | 73                  | 82            | 12%        | 0,6%          | 0,7%        |
| Fabricación de cubiertas y cámaras de caucho; recauchado y renovación de cubiertas de caucho             | 90                  | 80            | -11%       | 0,8%          | 0,7%        |
| Fabricación de productos metálicos para uso estructural  | 72                  | 74            | 3%         | 0,6%          | 0,7%        |
| Fabricación de equipo médico y quirúrgico y de aparatos ortopédicos                                      | 68                  | 69            | 1%         | 0,6%          | 0,6%        |
| Fabricación de instrumentos y aparatos para medir, verificar, ensayar, navegar y otros fines, excepto el | 63                  | 67            | 5%         | 0,6%          | 0,6%        |
| Sub total  | 9.552               | 9.230         | -3%        | 83%           | 83%         |
| Resto  | 1.946               | 1.952         | 0%         | 17%           | 17%         |
| <b>Total</b>   | <b>11.498</b>       | <b>11.181</b> | <b>-3%</b> | <b>100%</b>   | <b>100%</b> |

Fuente: DEE en base a datos de SmartDATA/CNCE/CIU



Cuadro 13 – Importaciones por origen

| Pais Origen                | Enero – Noviembre   |        |           |               |       |
|----------------------------|---------------------|--------|-----------|---------------|-------|
|                            | En millones de US\$ |        | Variación | Participación |       |
|                            | 2013                | 2014   | 2014/2013 | 2013          | 2014  |
| REPUBLICA POPULAR DE CHINA | 1.752               | 1.955  | 12%       | 15,2%         | 17,5% |
| BRASIL                     | 1.723               | 1.757  | 2%        | 15,0%         | 15,7% |
| ARGENTINA                  | 1.517               | 1.337  | -12%      | 13,2%         | 12,0% |
| E.E.U.U.                   | 827                 | 876    | 6%        | 7,2%          | 7,8%  |
| NIGERIA                    | 459                 | 563    | 23%       | 4,0%          | 5,0%  |
| VENEZUELA                  | 907                 | 392    | -57%      | 7,9%          | 3,5%  |
| ALEMANIA                   | 287                 | 380    | 32%       | 2,5%          | 3,4%  |
| ANGOLA                     | 104                 | 331    | 219%      | 0,9%          | 3,0%  |
| ESPAÑA                     | 182                 | 265    | 46%       | 1,6%          | 2,4%  |
| MEXICO                     | 273                 | 251    | -8%       | 2,4%          | 2,2%  |
| HOLANDA (PAISES BAJOS)     | 37                  | 246    | 556%      | 0,3%          | 2,2%  |
| COREA (SUR)                | 200                 | 208    | 4%        | 1,7%          | 1,9%  |
| FRANCIA                    | 256                 | 187    | -27%      | 2,2%          | 1,7%  |
| INDIA                      | 147                 | 172    | 17%       | 1,3%          | 1,5%  |
| ITALIA                     | 174                 | 172    | -2%       | 1,5%          | 1,5%  |
| EMIRATOS ARABES UNIDOS     | 188                 | 167    | -11%      | 1,6%          | 1,5%  |
| REINO UNIDO                | 88                  | 157    | 79%       | 0,8%          | 1,4%  |
| PARAGUAY                   | 111                 | 145    | 30%       | 1,0%          | 1,3%  |
| CHILE                      | 139                 | 137    | -1%       | 1,2%          | 1,2%  |
| DINAMARCA                  | 151                 | 125    | -17%      | 1,3%          | 1,1%  |
| YEMEN                      | 0                   | 108    | 0%        | 0,0%          | 1,0%  |
| ANTILLAS HOLANDESAS        | 0                   | 95     | 0%        | 0,0%          | 0,9%  |
| TAIWAN (FORMOSA)           | 129                 | 83     | -36%      | 1,1%          | 0,7%  |
| JAPON                      | 89                  | 75     | -16%      | 0,8%          | 0,7%  |
| RUSIA (FEDERACION RUSA)    | 589                 | 61     | -90%      | 5,1%          | 0,5%  |
| TURQUIA                    | 45                  | 46     | 2%        | 0,4%          | 0,4%  |
| SUECIA                     | 50                  | 42     | -16%      | 0,4%          | 0,4%  |
| KUWAIT                     | 66                  | 41     | -38%      | 0,6%          | 0,4%  |
| CANADA                     | 43                  | 41     | -6%       | 0,4%          | 0,4%  |
| BELGICA, LUXEMBURGO        | 44                  | 39     | -11%      | 0,4%          | 0,4%  |
| INDONESIA                  | 26                  | 37     | 43%       | 0,2%          | 0,3%  |
| SUIZA                      | 47                  | 36     | -23%      | 0,4%          | 0,3%  |
| VIETNAM                    | 26                  | 36     | 37%       | 0,2%          | 0,3%  |
| TAILANDIA                  | 35                  | 33     | -4%       | 0,3%          | 0,3%  |
| HONG KONG                  | 27                  | 31     | 17%       | 0,2%          | 0,3%  |
| MALASIA                    | 33                  | 30     | -11%      | 0,3%          | 0,3%  |
| ARABIA SAUDITA             | 21                  | 29     | 39%       | 0,2%          | 0,3%  |
| PERU                       | 25                  | 29     | 16%       | 0,2%          | 0,3%  |
| URUGUAY                    | 17                  | 28     | 62%       | 0,1%          | 0,2%  |
| AUSTRIA                    | 18                  | 25     | 38%       | 0,2%          | 0,2%  |
| ECUADOR                    | 23                  | 23     | 0%        | 0,2%          | 0,2%  |
| FINLANDIA                  | 35                  | 21     | -39%      | 0,3%          | 0,2%  |
| COLOMBIA                   | 15                  | 19     | 27%       | 0,1%          | 0,2%  |
| Sub total                  | 10.927              | 10.832 | -1%       | 95%           | 97%   |
| Resto                      | 572                 | 350    | -39%      | 5%            | 3%    |
| Total                      | 11.498              | 11.181 | -3%       | 100%          | 100%  |

Fuente: DEE en base a datos de SmartDATA



Cuadro 14 – Principales productos de importación en AT por capítulo

| Capítulo S.A.<br>Descripción abreviada  | Enero – Noviembre   |       |           |               |       |
|---|---------------------|-------|-----------|---------------|-------|
|   | En millones de US\$ |       | Variación | Participación |       |
|   | 2013                | 2014  | 2014/2013 | 2013          | 2014  |
| 39-PLASTICO Y SUS MANUFACTURAS.   | 158,1               | 127,7 | -19%      | 14,9%         | 14,1% |
| 87-VEHICULOS AUTOMOVILES, TRACTORES, VELOCIPEDOS Y DEMAS VEHICULOS TERRESTRES*                  | 136,6               | 106,5 | -22%      | 12,9%         | 11,8% |
| 41-PIEL (EXCEPTO LA PELETERIA) Y CUEROS.  | 78,7                | 98,6  | 25%       | 7,4%          | 10,9% |
| 29-PRODUCTOS QUIMICOS ORGANICOS.  | 120,6               | 78,9  | -35%      | 11,4%         | 8,7%  |
| 40-CAUCHO Y SUS MANUFACTURAS.   | 90,5                | 54,9  | -39%      | 8,6%          | 6,1%  |
| 15-GRASA Y ACEITES ANIMALES O VEGETALES*  | 41,7                | 51,7  | 24%       | 3,9%          | 5,7%  |
| 38-PRODUCTOS DIVERSOS DE LAS INDUSTRIAS QUIMICAS  | 46,8                | 49,5  | 6%        | 4,4%          | 5,5%  |
| 51-LANA Y PELO FINO U ORDINARIO; HILADOS Y TEJIDOS DE CRIN.                                     | 47,2                | 43,8  | -7%       | 4,5%          | 4,8%  |
| 72-FUNDICION, HIERRO Y ACERO.   | 45,4                | 37,3  | -18%      | 4,3%          | 4,1%  |
| 10-CEREALES.  | 93,1                | 32,2  | -65%      | 8,8%          | 3,5%  |
| 03-PESCADOS Y CRUSTACEOS, MOLUSCOS Y DEMAS INVERTEBRADOS ACUATICOS.                             | 20,4                | 21,5  | 5%        | 1,9%          | 2,4%  |
| 32-EXTRACTOS CURTIENTES O TINTOREOS*  | 13,7                | 19,1  | 40%       | 1,3%          | 2,1%  |
| 28-PRODUCTOS QUIMICOS INORGANICOS; COMPUESTOS INORGANICOS U ORGANICOS DE LOS METALES PRECIOSOS* | 18,3                | 15,0  | -18%      | 1,7%          | 1,7%  |
| 30-PRODUCTOS FARMACEUTICOS.   | 11,0                | 14,8  | 34%       | 1,0%          | 1,6%  |
| 48-PAPEL Y CARTON; MANUFACTURAS DE PASTA DE CELULOSA, DE PAPEL O CARTON.                        | 13,3                | 14,4  | 8%        | 1,3%          | 1,6%  |
| 24-TABACO Y SUCEDANEOS DEL TABACO ELABORADOS.   | 10,5                | 14,2  | 35%       | 1,0%          | 1,6%  |
| 04-LECHE Y PRODUCTOS LACTEOS*   | 6,1                 | 12,8  | 107%      | 0,6%          | 1,4%  |
| 54-FILAMENTOS SINTETICOS O ARTIFICIALES.  | 9,1                 | 12,7  | 40%       | 0,9%          | 1,4%  |
| 85-MAQUINAS, APARATOS Y MATERIAL ELECTRICO, Y SUS PARTES*                                       | 13,8                | 11,4  | -18%      | 1,3%          | 1,3%  |
| 84-REACTORES NUCLEARES, CALDERAS, MAQUINAS*   | 4,3                 | 10,8  | 149%      | 0,4%          | 1,2%  |
| 47-PASTA DE MADERA O DE LAS DEMAS MATERIAS FIBROSAS CELULOSICAS*                                | 1,3                 | 8,6   | 568%      | 0,1%          | 1,0%  |
| 34-JABON, AGENTES DE SUPERFICIE ORGANICOS, PREPARACIONES PARA LAVAR*                            | 7,9                 | 8,1   | 3%        | 0,7%          | 0,9%  |
| 27-COMBUSTIBLES MINERALES, ACEITES MINERALES Y PRODUCTOS DE SU DESTILACION*                     | 9,4                 | 7,5   | -19%      | 0,9%          | 0,8%  |
| 73-MANUFACTURAS DE FUNDICION, HIERRO O ACERO.   | 7,0                 | 6,7   | -3%       | 0,7%          | 0,7%  |
| 17-AZUCARES Y ARTICULOS DE CONFITERIA.  | 5,2                 | 4,4   | -14%      | 0,5%          | 0,5%  |
| 25-SAL; AZUFRE; TIERRAS Y PIEDRAS; YESOS, CALES Y CEMENTOS.                                     | 1,6                 | 4,1   | 166%      | 0,1%          | 0,5%  |
| 60-TEJIDOS DE PUNTO.  | 4,7                 | 4,1   | -13%      | 0,4%          | 0,4%  |
| 21-PREPARACIONES ALIMENTICIAS DIVERSAS.   | 5,3                 | 3,8   | -29%      | 0,5%          | 0,4%  |
| 55-FIBRAS SINTETICAS O ARTIFICIALES DISCONTINUAS.   | 4,5                 | 3,3   | -28%      | 0,4%          | 0,4%  |
| 18-CACAO Y SUS PREPARACIONES.   | 2,7                 | 3,1   | 14%       | 0,3%          | 0,3%  |
| 52-ALGODON.   | 5,2                 | 2,8   | -46%      | 0,5%          | 0,3%  |
| 05-LOS DEMAS PRODUCTOS DE ORIGEN ANIMAL*  | 3,3                 | 2,7   | -17%      | 0,3%          | 0,3%  |
| 90-INSTRUMENTOS Y APARATOS DE OPTICA, FOTOGRAFIA O CINEMATOGRAFIA*                              | 2,7                 | 2,6   | -3%       | 0,3%          | 0,3%  |
| 76-ALUMINIO Y SUS MANUFACTURAS.   | 3,2                 | 2,3   | -29%      | 0,3%          | 0,3%  |
| 08-FRUTAS Y FRUTOS COMESTIBLES; CORTEZAS DE AGRIOS (CITRICOS), MELONES O SANDIAS.               | 1,6                 | 2,3   | 42%       | 0,2%          | 0,2%  |
| 63-LOS DEMAS ARTICULOS TEXTILES CONFECCIONADOS; JUEGOS; PRENDERIA Y TRAPOS.                     | 2,6                 | 2,0   | -21%      | 0,2%          | 0,2%  |
| 94-MUEBLES; MOBILIARIO MEDICOQUIRURGICO; ARTICULOS DE CAMA Y SIMILARES*                         | 2,0                 | 1,8   | -8%       | 0,2%          | 0,2%  |
| 35-MATERIAS ALBUMINOIDEAS; PRODUCTOS A BASE DE ALMIDON O DE FECULA MODIFICADOS*                 | 1,6                 | 1,7   | 4%        | 0,2%          | 0,2%  |
| 70-VIDRIO Y SUS MANUFACTURAS.   | 0,9                 | 1,4   | 52%       | 0,1%          | 0,2%  |
| 59-TELAS IMPREGNADAS, RECUBIERTAS, REVESTIDAS O ESTRATIFICADAS*                                 | 0,5                 | 1,0   | 92%       | 0,0%          | 0,1%  |
| 07-HORTALIZAS, PLANTAS, RAICES Y TUBERCULOS ALIMENTICIOS.                                       | 1,1                 | 0,9   | -18%      | 0,1%          | 0,1%  |
| Sub total   | 1.053               | 903   | -14%      | 100%          | 100%  |
| Resto   | 5                   | 4     | -20%      | 0%            | 0%    |
| Total   | 1.058               | 907   | -14%      | 100%          | 100%  |

Fuente: DEE en base a datos de SmartDATA





Cuadro 15 – Importaciones en AT por origen

| País Origen                | Enero – Noviembre   |       |           |               |       |
|----------------------------|---------------------|-------|-----------|---------------|-------|
|                            | En millones de US\$ |       | Variación | Participación |       |
|                            | 2013                | 2014  | 2014/2013 | 2013          | 2014  |
| REPUBLICA POPULAR DE CHINA | 146,4               | 155,3 | 6%        | 13,8%         | 17,1% |
| ARGENTINA                  | 127,1               | 139,4 | 10%       | 12,0%         | 15,4% |
| BRASIL                     | 121,4               | 118,8 | -2%       | 11,5%         | 13,1% |
| E.E.U.U.                   | 75,3                | 83,2  | 10%       | 7,1%          | 9,2%  |
| COREA (SUR)                | 89,7                | 62,3  | -31%      | 8,5%          | 6,9%  |
| TAIWAN (FORMOSA)           | 80,1                | 41,6  | -48%      | 7,6%          | 4,6%  |
| INDIA                      | 45,8                | 40,3  | -12%      | 4,3%          | 4,4%  |
| DINAMARCA                  | 75,4                | 40,1  | -47%      | 7,1%          | 4,4%  |
| PARAGUAY                   | 20,0                | 24,2  | 21%       | 1,9%          | 2,7%  |
| ALEMANIA                   | 24,4                | 21,0  | -14%      | 2,3%          | 2,3%  |
| JAPON                      | 27,0                | 17,4  | -35%      | 2,5%          | 1,9%  |
| FRANCIA                    | 62,2                | 17,4  | -72%      | 5,9%          | 1,9%  |
| PERU                       | 13,1                | 15,5  | 18%       | 1,2%          | 1,7%  |
| ESPAÑA                     | 11,8                | 10,0  | -15%      | 1,1%          | 1,1%  |
| MALASIA                    | 8,0                 | 9,5   | 18%       | 0,8%          | 1,0%  |
| MEXICO                     | 10,5                | 9,2   | -12%      | 1,0%          | 1,0%  |
| RUSIA (FEDERACION RUSA)    | 14,1                | 8,8   | -38%      | 1,3%          | 1,0%  |
| URUGUAY                    | 0,8                 | 8,5   | -         | 0,1%          | 0,9%  |
| INDONESIA                  | 4,1                 | 7,3   | 77%       | 0,4%          | 0,8%  |
| SUDAFRICA                  | 3,4                 | 7,0   | 105%      | 0,3%          | 0,8%  |
| NUEVA ZELANDA              | 4,3                 | 6,6   | 54%       | 0,4%          | 0,7%  |
| ITALIA                     | 9,7                 | 5,9   | -39%      | 0,9%          | 0,7%  |
| FILIPINAS                  | 2,3                 | 5,8   | 151%      | 0,2%          | 0,6%  |
| REINO UNIDO                | 11,9                | 5,6   | -53%      | 1,1%          | 0,6%  |
| HOLANDA (PAISES BAJOS)     | 5,2                 | 4,9   | -5%       | 0,5%          | 0,5%  |
| RUMANIA                    | 3,6                 | 4,2   | 16%       | 0,3%          | 0,5%  |
| TAILANDIA                  | 4,9                 | 3,3   | -34%      | 0,5%          | 0,4%  |
| CHILE                      | 2,3                 | 3,1   | 36%       | 0,2%          | 0,3%  |
| QATAR                      | 1,5                 | 2,8   | 83%       | 0,1%          | 0,3%  |
| OMAN                       | 0,0                 | 2,5   | -         | 0,0%          | 0,3%  |
| SINGAPUR                   | 2,0                 | 2,5   | 27%       | 0,2%          | 0,3%  |
| CANADA                     | 3,3                 | 2,1   | -35%      | 0,3%          | 0,2%  |
| PAKISTAN                   | 2,7                 | 1,7   | -36%      | 0,3%          | 0,2%  |
| SUECIA                     | 5,2                 | 1,7   | -67%      | 0,5%          | 0,2%  |
| SUIZA                      | 1,5                 | 1,6   | 11%       | 0,1%          | 0,2%  |
| EMIRATOS ARABES UNIDOS     | 1,8                 | 1,4   | -21%      | 0,2%          | 0,2%  |
| AUSTRALIA                  | 13,0                | 1,3   | -90%      | 1,2%          | 0,1%  |
| BELGICA, LUXEMBURGO        | 2,6                 | 1,3   | -51%      | 0,2%          | 0,1%  |
| VIETNAM                    | 0,6                 | 1,3   | 125%      | 0,1%          | 0,1%  |
| PORTUGAL                   | 0,6                 | 1,1   | 96%       | 0,1%          | 0,1%  |
| TURQUIA                    | 0,4                 | 1,1   | 187%      | 0,0%          | 0,1%  |
| Sub total                  | 1.040               | 899   | -14%      | 98%           | 99%   |
| Resto                      | 18                  | 8     | -57%      | 2%            | 1%    |
| Total                      | 1.058               | 907   | -14%      | 100%          | 100%  |

Fuente: DEE en base a datos de SmartDATA