



# COMERCIO EXTERIOR DE BIENES DEL URUGUAY

Informe mensual – Noviembre 2016

Año 7 – N° 83

6 de diciembre de 2016

Dirección de Estudios Económicos<sup>1</sup>

Teléfono: (+598) 2604 04 64 int. 142

Correo: [dee@ciu.com.uy](mailto:dee@ciu.com.uy) / Sitio web: [dee](http://dee.ciu.com.uy)

En el año móvil cerrado a noviembre de 2016, según las estimaciones realizadas por la Dirección de Estudios Económicos de la CIU, la balanza comercial de bienes presentó un saldo positivo de aproximadamente unos US\$ 500 millones<sup>2</sup>.

## Cuadro 1 – Saldo de la balanza comercial de bienes

(Diciembre 2015 – Noviembre 2016, en millones de dólares)

	Millones de US\$		
	Exportaciones	Importaciones	Saldo comercial
DNA	7.029	8.743	-1.714
Zonas Francas y otros ajustes	1.587	-640	2.227
Total	8.616	8.103	513

Fuente: DEE en base a datos de SmartDATA y estimaciones propias

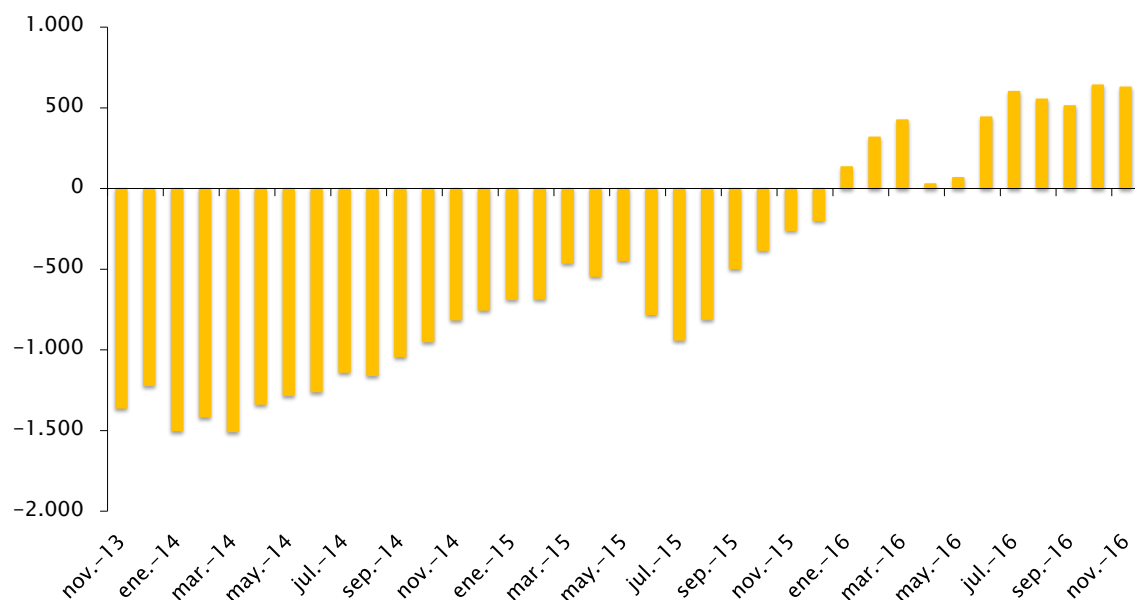
En dicho período, las exportaciones de bienes registradas por la Dirección Nacional de Aduanas (DNA) ascendieron a US\$ 7.029 millones. A su vez, si se suman las colocaciones externas de las principales empresas industriales instaladas en zonas francas del Uruguay (una vez descontados los insumos nacionales adquiridos por dichas empresas) y otros ajustes que corresponden, las exportaciones totalizaron US\$ 8.616 millones.

<sup>1</sup> **Director:** Cr. Mag. Sebastián Pérez. **Equipo técnico:** Ec. Mag. Valeria Cantera, Ec. Mathias Cardarello, Ec. Valentina Rey. **Secretaría:** Sra. Nuria Juvé.

<sup>2</sup> En el análisis se incluyeron las operaciones de comercio exterior de las empresas UPM y Pepsi instaladas en zonas francas. Además, se realizaron estimaciones de la operativa de la Zona Franca Punta Pereira (Montes del Plata) y Zona Franca Parque de las Ciencias (Megapharma).

### Gráfico 1 – Evolución del saldo de la balanza comercial de bienes

(Años móviles, en millones de dólares)



Fuente: DEE en base a datos de SmartDATA y estimaciones propias

Por su parte, las importaciones de bienes registradas por la DNA alcanzaron los US\$ 8.743 millones en los últimos doce meses. Asimismo, si se consideran las demás operaciones (zonas francas y otros ajustes), las compras externas rondarían los US\$ 8.103 millones.

#### 1. Exportaciones de bienes<sup>3</sup>

En noviembre de 2016, las solicitudes de exportación de bienes ascendieron a US\$ 598 millones, verificando un incremento del 6% respecto a igual mes del año anterior.

Por su parte, en los once primeros meses del año, las exportaciones alcanzaron los US\$ 6.527 millones, verificando una disminución del 10% respecto a igual período de 2015. Asimismo, medidas en volúmenes físicos, las exportaciones habrían registrado una caída del 2,1% en igual comparación.

<sup>3</sup> Nota metodológica: la información estadística incluida en el documento ha sido extraída de SmartDATA en base a datos de solicitudes de exportación e importación proporcionados por la DNA. La comparación interanual se realiza con información de cada año disponible a los dos días del período que se informa. Para la realización de este informe, salvo indicación expresa en contrario, no se incluye el comercio exterior de bienes de zonas francas, ni las exportaciones e importaciones de energía eléctrica, así como la proveeduría de bienes dentro de puertos y aeropuertos a empresas de transporte. Vale decir que dichos productos son considerados en la Cuenta Corriente de la Balanza de Pagos y han incrementado su importancia en los últimos años.



### Cuadro 1.1 – Exportaciones uruguayas de bienes

(En millones de dólares FOB)

Mes	2015	2016	Variación
Enero	542	399	-26%
Febrero	518	502	-3%
Marzo	658	553	-16%
Abril	894	535	-40%
Mayo	809	798	-1%
Junio	678	705	4%
Julio	744	652	-12%
Agosto	624	648	4%
Setiembre	602	590	-2%
Octubre	577	548	-5%
Noviembre	565	598	6%
	7.213	6.527	-10%

Fuente: DEE en base a datos de SmartDATA

En el acumulado a noviembre, más de US\$ 5 millones correspondieron a la venta de aviones, realizada principalmente por la empresa Los Cipreses S.A. (Buquebus), que conceptualmente responden a devolución de importaciones más que a exportaciones genuinas. Al excluir esas colocaciones, así como las ventas de los aviones de Pluna registradas en igual período de 2015 (US\$ 76 millones), la caída de las ventas al exterior en dólares marca un descenso del 9%.

El buen desempeño de las exportaciones durante noviembre de 2016 se explicó en parte por el aumento del monto exportado de *“malta sin tostar”* (subpartida 110710), ganado bovino en pie (subpartida 010229) y *“las demás maderas en bruto”* (subpartida 440399), con incrementos del 452%, 312% y 19% en la comparación interanual, incidiendo en 9 puntos porcentuales, en conjunto, sobre el desempeño exportador del mes. Por otra parte, se destaca el descenso en las ventas externas de *“los demás trigos”* (subpartida 100199), *“los demás quesos”* (subpartida 040690) y *“leche en polvo, sin adición de azúcar ni otro edulcorante”* (subpartida 040221) respecto a igual mes del año anterior.



### Principales empresas exportadoras de Manufacturas de Origen Industrial\*

En enero - noviembre de 2016, las ocho principales empresas exportadoras de Manufacturas de Origen Industrial (MOI) representaron casi la tercera parte del total de ventas al exterior de dicha categoría de bienes (32%), excluyendo la devolución de aviones. Cristalpet se ubicó en el primer lugar, con un monto total exportado de US\$ 59 millones, debido principalmente a las colocaciones de *"Bombonas, botellas, frascos y artículos similares"* (subpartida 392330). Además, se destacan Oxiteno, Pinturas Inca y Yazaki, las cuales superaron los U\$S 40 millones de exportaciones de MOI en igual período.

#### *Exportaciones de MOI por principales empresas*

(U\$S millones corrientes)

Empresa	Enero - Noviembre		Variación 2016/2015	Principal producto exportado
	2015	2016		
Cristalpet	80	59	-26%	Botellas, frascos
Oxiteno	47	46	0%	Aniónicos
Pinturas Inca	53	45	-16%	Polímeros acrílicos en formas primarias
Yazaki	39	44	13%	Juegos de cables para bujías
Loryser	52	39	-25%	Oro en bruto
Cinter	45	35	-21%	Demás tubos y perfiles huecos de acero inoxidable
Urufarma	15	35	134%	Anticonceptivos
CCC	32	33	3%	Cardioestimuladores

Fuente: DEE en base a SmartDATA

Asimismo, las ventas de *"las demás formas de oro en bruto"* (subpartida 710812) de Loryser, y *"Los demás tubos y perfiles huecos, de acero inoxidable"* (subpartida 730640) por parte de la empresa Cinter, les permitió posicionarse entre las principales industrias exportadoras de MOI en los primeros once meses del año. Vale destacar el gran incremento registrado por el laboratorio Urufarma (134%), debido a un aumento interanual del 35% en las colocaciones de *"Preparaciones químicas anticonceptivas a base de hormonas"* (subpartida 300660) en Argentina, Venezuela y Chile, así como el inicio de exportaciones de *"Medicamentos que contengan otros antibióticos"* (subpartida 300420) hacia Venezuela, en el período enero - noviembre de 2016.

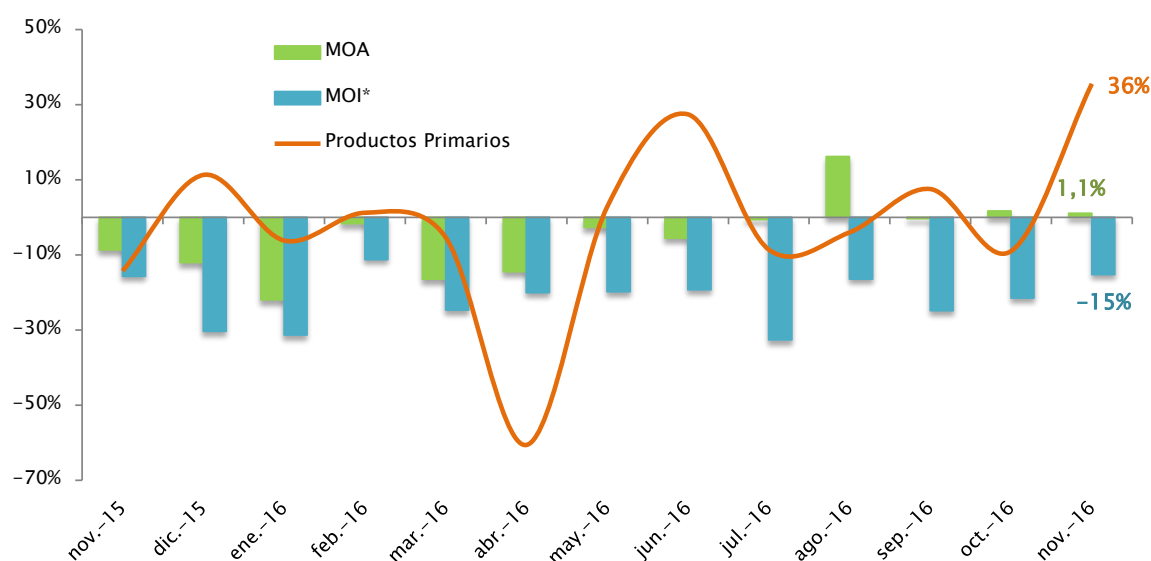
Por último, Centro de Construcción de Cardioestimuladores registró una expansión del 3% en las exportaciones de MOI, en el acumulado a noviembre, destacándose las colocaciones de *"los demás estimuladores cardíacos"* (subpartida 902190), principalmente en Estados Unidos.

\*Excluye del análisis a zonas francas.

Al analizar las exportaciones presentadas por la categoría de grandes rubros, en noviembre de 2016, las colocaciones externas de productos primarios alcanzaron los US\$ 185 millones, verificando un crecimiento del 36% respecto a igual mes de 2015. Sin embargo, en enero - noviembre, las exportaciones de dicho rubro acumularon una caída del 6% en la comparación interanual.

### Gráfico 1.1 - Variación interanual de las exportaciones industriales uruguayas

Noviembre 2016/2015 (US\$ corrientes)



Fuente: DEE en base a datos de SmartDATA/CNCE

\*Excluye las ventas de aviones

Por otra parte, en lo que refiere a las exportaciones industriales (excluyendo las colocaciones externas de aviones), las mismas ascendieron a US\$ 410 millones en noviembre, disminuyendo 4% en la comparación interanual. En el acumulado del año, la caída en las colocaciones externas industriales excluyendo las ventas externas de aviones fue superior (-10%).

Desagregando por tipo de manufactura, las exportaciones de Manufacturas de Origen Industrial (MOI) verificaron nuevamente una importante contracción en la comparación interanual (-15%), situándose en US\$ 108 millones, acumulando una disminución del 22% en el período enero - noviembre de 2016 (sin considerar las ventas externas de aviones).





Al distinguir por sector, resulta que las ventas externas de Fabricación de vehículos automotores cayeron 60% respecto a noviembre de 2015, seguido por Fabricación de plaguicidas (-26%) y Fabricación de productos farmacéuticos (-21%).



Por otra parte, entre los sectores que se mostraron dinámicos se encuentra Fabricación de productos primarios de metales preciosos y metales no ferrosos (75%), destacándose un incremento del 79% en las ventas externas de oro en bruto, en igual comparación. Sin embargo, las exportaciones del sector acumulan una contracción del 20% respecto a enero – noviembre de 2015.

### Gráfico 1.2 – Variación de las principales Manufacturas de Origen Industrial

(US\$ corrientes)

Noviembre 2016/2015	Autopartes	Plaguicidas	Productos farmacéuticos	Metales preciosos
%				
Variación	-60%	-26%	-21%	75%
Incidencia	-5,6%	-2,3%	-2,3%	2,1%

Fuente: DEE en base a datos de SmartDATA/CNCE

Fabricación de vehículos automotores verificó nuevamente una fuerte caída en las exportaciones respecto a noviembre de 2015 (-60%), incidiendo negativamente en 5,6 puntos porcentuales en el desempeño exportador de las Manufacturas de Origen Industrial del penúltimo mes del año. La caída más pronunciada se dio en las ventas externas de *“Vehículos para transporte de mercancías, con carga máxima inferior o igual a 5 toneladas” (subpartida 870421)*, orientadas al mercado brasileño, las cuales se contrajeron 100% respecto a noviembre de 2015. Por su parte, en los primeros once meses del año, el sector acumuló una caída del 78% en la comparación interanual.

Las colocaciones externas de la *subpartida 380899 (“los demás insecticidas”)* fueron las más afectadas dentro de la división Fabricación de plaguicidas, verificándose una caída interanual cercana al 100% en relación a noviembre de 2015. El sector acumula una caída del 51% en lo que va del año, debido principalmente al mal desempeño de las colocaciones externas de *“Fungicidas” (subpartida 380892)* hacia Brasil (-89%).

Por último, en la rama Fabricación de productos farmacéuticos, se destaca la disminución de las exportaciones de *“los demás medicamentos”* (subpartida 300490) con una caída de sus ventas externas del 42% en noviembre. Si bien las exportaciones del sector mostraron un comportamiento errático en los últimos meses, las mismas acumulan un leve incremento del 1%.

En cuanto a las Manufacturas de Origen Agropecuario, en el penúltimo mes del año las colocaciones externas presentaron un aumento de apenas 1% respecto a noviembre de 2015, situándose en U\$S 302 millones. Sin embargo, en el período enero - noviembre de 2016, las mismas verificaron una caída del 5%.

### Cuadro 1.2 – Principales Manufacturas de Origen Agropecuario

(US\$ corrientes)

Noviembre 2016/2015	Bebidas malteadas	Fibras textiles	Productos cárnicos	Lácteos
%				
Variación	374%	54%	4%	-35%
Incidencia	5,0%	1,7%	1,8%	-9,4%

Fuente: DEE en base a datos de SmartDATA/CNCE

Cabe destacar el buen desempeño de Elaboración de bebidas malteadas y de malta (374%), Preparación e hilatura de fibras textiles (54%) y Producción, procesamiento y conservación de carne (4%), mientras que Elaboración de productos lácteos (-35%), fue el sector menos dinámico en relación a noviembre de 2015.

El sector de bebidas malteadas verificó una incidencia positiva de 5 puntos porcentuales en las exportaciones de Manufacturas de Origen Agropecuario del penúltimo mes del año, debido al gran incremento de las colocaciones de *“malta sin tostar”* (subpartida 110710) respecto a noviembre de 2015 (452%). Asimismo, en el acumulado del año, el sector verificó un incremento del 23% en sus ventas externas.



En cuanto a Preparación e hilatura de fibras textiles, las exportaciones de “*lana esquilada*” (subpartida 510121) y “*las demás lanas peinadas*” (subpartida 510529) aumentaron 104% y 43% en noviembre, respectivamente. Pese al buen desempeño puntual del último mes, en el período enero – noviembre, las colocaciones de la rama acumularon una contracción del 14%.

Asimismo, las ventas externas de Producción, procesamiento y conservación de carne verificaron un incremento del 4% en términos interanuales, aunque acumulan una caída del 2%, fundamentalmente por el magro desempeño de las colocaciones de “*carne bovina congelada deshuesada*” (subpartida 020230) con destino a Estados Unidos.

Por su parte, en noviembre de 2016, las exportaciones de “*los demás quesos*” (subpartida 040690) verificaron una fuerte caída interanual (-65%), por la pérdida del mercado venezolano. En el acumulado del año, las colocaciones del sector Elaboración de productos lácteos verificaron una disminución del 10%.

## 2. Importaciones

En noviembre de 2016, las importaciones de bienes registradas por la DNA verificaron una contracción del 16% en la comparación interanual, situándose en US\$ 748 millones. Dicho importe incluye US\$ 48 millones que correspondieron a operaciones bajo el régimen de Admisión Temporal (AT), las cuales registraron una disminución del 3% respecto al mismo mes del año anterior. Cabe destacar que desde agosto de 2015 no se observaba una caída de las importaciones en AT inferior a los dos dígitos.



### Cuadro 2.1 – Importaciones uruguayas de bienes

(En millones de dólares CIF)

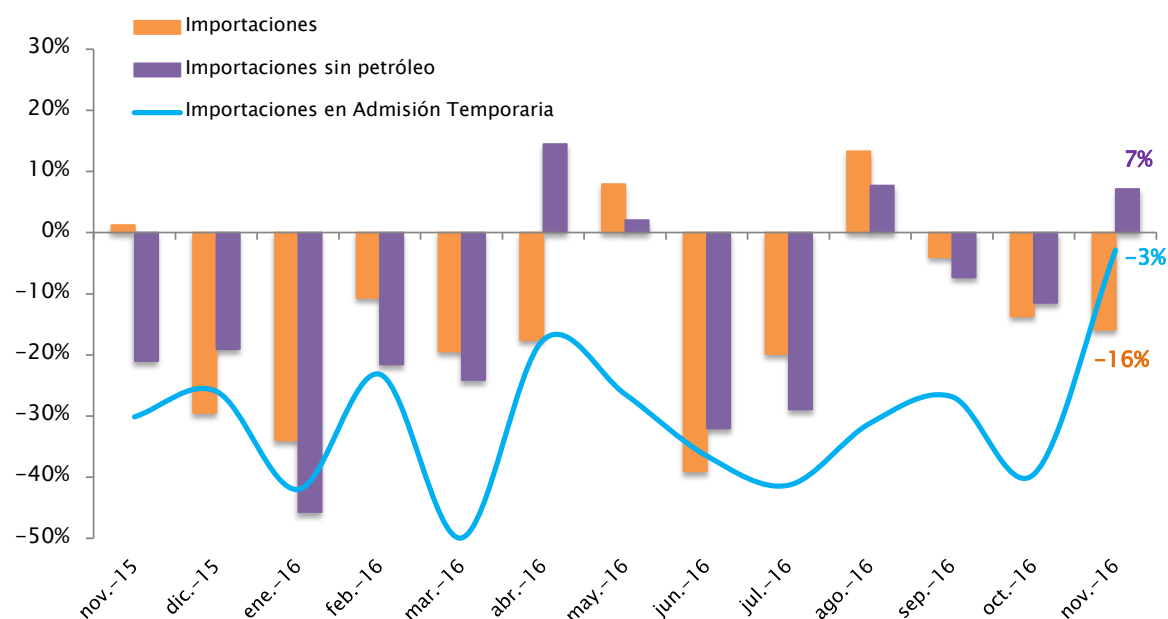
Mes	2015	2016	Variación
Enero	964	637	-34%
Febrero	746	666	-11%
Marzo	817	658	-19%
Abril	1.082	892	-18%
Mayo	645	697	8%
Junio	1.127	686	-39%
Julio	784	628	-20%
Agosto	663	751	13%
Setiembre	694	673	-3%
Octubre	823	710	-14%
Noviembre	891	748	-16%
<b>Total</b>	<b>9.235</b>	<b>7.746</b>	<b>-16%</b>

Fuente: DEE en base a datos de SmartDATA

Al descontar las adquisiciones de petróleo, muy volátiles y con problemas estadísticos de registro, las importaciones habrían registrado un aumento del 7% respecto a noviembre de 2015.

### Gráfico 2.1 – Variación interanual de las importaciones uruguayas de bienes

Octubre 2016/2015 (US\$ corrientes)



Fuente: DEE en base a datos de SmartDATA/CNCE

Por su parte, en el acumulado del año, las compras al exterior ascendieron a US\$ 7.746 millones, disminuyendo 16% respecto a igual período de 2015, de los cuales US\$ 519 millones correspondieron a operaciones bajo el régimen de Admisión Temporal, que registraron una caída del 32%. Al descontar las adquisiciones de petróleo, la caída de las importaciones habría sido del 15%.

En lo que refiere a las compras en AT, durante noviembre de 2016 se registró una fuerte disminución de las importaciones de Autopartes (-88%), Agentes de superficie orgánicos (-70%), Productos químicos orgánicos (-60%), Extractos curtientes o tintóreos (-47%) y Lana (-27%). En el acumulado del año, las importaciones de AT se contrajeron 98%, 33%, 69%, 18% y 5% respectivamente.

Por su parte, el buen desempeño de las adquisiciones de Fundición, hierro y acero (189%) y Plástico y sus manufacturas (32%) explicaron el menor descenso interanual que las operaciones en AT presentaron en el mes de noviembre.

**Cuadro 2.2 – Variación de las compras bajo el régimen de Admisión Temporal**

Variación	Autopartes	Agentes de superficie orgánicos	Productos químicos orgánicos	Extractos curtientes o tintóreos	Lana
%					
Noviembre 2016/2015	-88%	-70%	-60%	-47%	-27%
Enero–Noviembre 2016/2015	-98%	-33%	-69%	-18%	-5%

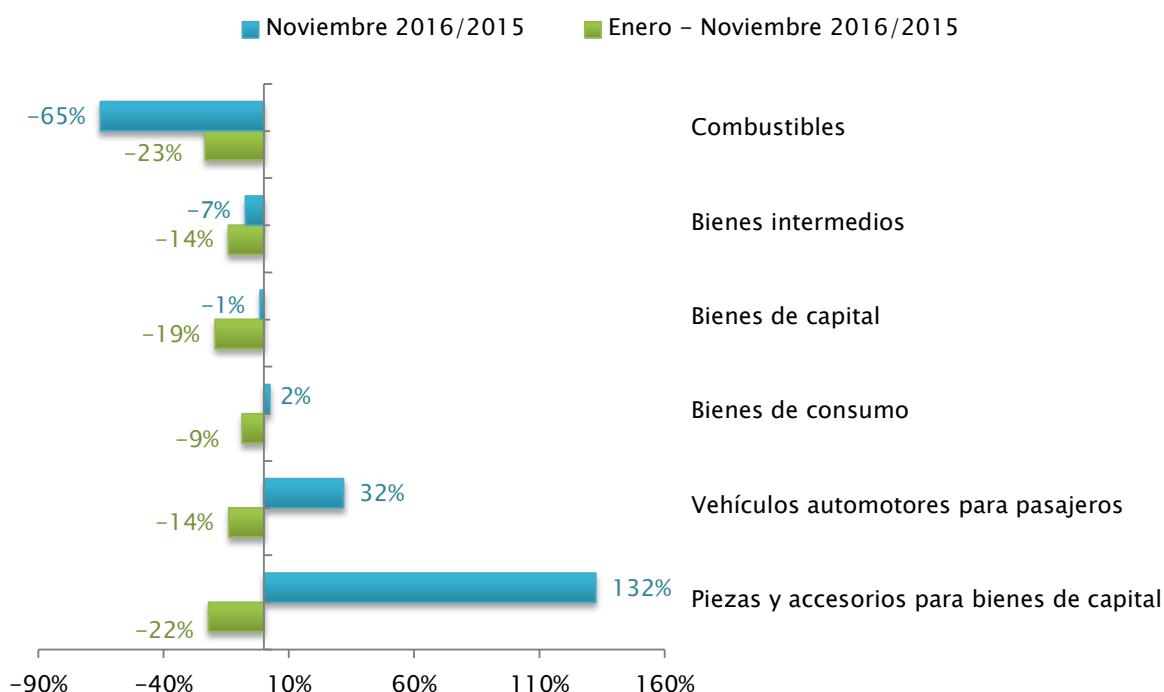
Fuente: DEE en base a datos de SmartDATA

Por otro lado, analizando las adquisiciones externas por la clasificación de Uso Económico, en noviembre de 2016 se registró una disminución en Combustibles (-65%), Bienes intermedios (-7%) y Bienes de capital (-1%). Por otra parte, se registró un incremento en las adquisiciones de Piezas y accesorios para bienes de capital (132%), Vehículos automotores (32%) y Bienes de consumo (2%).

En los once primeros meses de 2016, las compras externas de Combustibles acumularon una caída del 23%, mientras que las importaciones de Bienes intermedios, Bienes de capital y Bienes de consumo verificaron contracciones del 14%, 19% y 9% respecto a igual período del año anterior. En lo que respecta a los Vehículos automotores, y Piezas y accesorios para bienes de capital, las adquisiciones externas verificaron una caída del 14% y 22% respectivamente en lo que va del año.

### Gráfico 2.1 – Variación interanual de las importaciones por uso económico

(US\$ corrientes)



Fuente: DEE en base a datos de SmartDATA/CNCE

Analizando las importaciones según su origen, en el acumulado del año, China concentró el 18,1%, seguido por Brasil, Argentina y Estados Unidos que representaron el 17,9%, 12,8% y 7% del total importado respectivamente. Las compras provenientes de dichos países verificaron caídas superiores al 10%, respecto a enero - noviembre de 2015.



## Anexo estadístico<sup>4</sup>

### 3.1 Exportaciones

Cuadro 1 – Principales productos de exportación por capítulo

Capítulo S.A. Descripción abreviada	Enero – Noviembre				
	Año en millones de US\$		Variación	Participación	
	2015	2016	2016/2015	2015	2016
02-CARNE Y DESPOJOS COMESTIBLES	1.448	1.431	-1%	20,1%	21,9%
12-SEMILLAS Y FRUTOS OLEAGINOSOS*	1.133	901	-21%	15,7%	13,8%
44-MADERA, CARBÓN VEGETAL Y MANUFACTURAS DE MADERA	752	775	3%	10,4%	11,9%
04-LECHE Y PRODUCTOS LÁCTEOS Y MIEL NATURAL*	616	543	-12%	8,5%	8,3%
10-CEREALES.	472	514	9%	6,5%	7,9%
41-PIELES (EXCEPTO LA PELETERÍA) Y CUEROS	278	257	-7%	3,9%	3,9%
51-LANA Y PELO FINO U ORDINARIO; HILADOS Y TEJIDOS DE CRIN	219	182	-17%	3,0%	2,8%
39-PLÁSTICO Y SUS MANUFACTURAS	216	179	-17%	3,0%	2,7%
01-ANIMALES VIVOS.	130	157	21%	1,8%	2,4%
11-PRODUCTOS DE LA MOLINERÍA, MALTA*	107	138	28%	1,5%	2,1%
30-PRODUCTOS FARMACÉUTICOS.	133	136	2%	1,9%	2,1%
15-GRASA Y ACEITES ANIMALES O VEGETALES*	123	107	-13%	1,7%	1,6%
08-FRUTAS Y FRUTOS COMESTIBLES*	90	100	11%	1,2%	1,5%
03-PESCADOS Y CRUSTÁCEOS*	105	82	-22%	1,4%	1,3%
85-MÁQUINAS, APARATOS Y MATERIAL ELÉCTRICO*	67	60	-10%	0,9%	0,9%
34-JABÓN, AGENTES DE SUPERFICIE ORGÁNICOS*	57	60	4%	0,8%	0,9%
87-VEHÍCULOS AUTOMÓVILES Y SUS PARTES Y ACCESORIOS*	150	59	-61%	2,1%	0,9%
05-LOS DEMÁS PRODUCTOS DE ORIGEN ANIMAL*	63	57	-10%	0,9%	0,9%
40-CAUCHO Y SUS MANUFACTURAS	94	56	-41%	1,3%	0,9%
71-PERLAS NATURALES (ORO)*	70	53	-24%	1,0%	0,8%
94-MUEBLES*	68	51	-25%	0,9%	0,8%
48-PAPEL Y CARTÓN; MANUFACTURAS DE PASTA DE CELULOSA*	76	50	-34%	1,1%	0,8%
38-PRODUCTOS DIVERSOS DE LAS INDUSTRIAS QUÍMICAS	88	49	-44%	1,2%	0,8%
73-MANUFACTURAS DE FUNDICIÓN, HIERRO O ACERO	56	46	-18%	0,8%	0,7%
90-INSTRUMENTOS Y APARATOS DE OPTICA, FOTOGRAFIA*	41	43	4%	0,6%	0,7%
16-PREPARACIONES DE CARNE, PESCADO O DE CRUSTÁCEOS*	41	39	-5%	0,6%	0,6%
24-TABACO Y SUCEDÁNEOS DEL TABACO ELABORADOS	40	39	-3%	0,6%	0,6%
23-RESIDUOS Y DESPERDICIOS DE LAS INDUSTRIAS ALIMENTARIAS*	39	37	-6%	0,5%	0,6%
32-EXTRACTOS CURTIENTES O TINTÓREOS*	45	37	-19%	0,6%	0,6%
27-COMBUSTIBLES MINERALES, ACEITES MINERALES Y PRODUCTOS DE SU DESTILACIÓN	21	31	49%	0,3%	0,5%
84-MÁQUINAS, APARATOS, ARTEFACTOS MECÁNICOS Y SUS PARTES*	31	27	-15%	0,4%	0,4%
28-PRODUCTOS QUÍMICOS INORGÁNICOS*	18	21	17%	0,2%	0,3%
29-PRODUCTOS QUÍMICOS ORGÁNICOS	20	17	-15%	0,3%	0,3%
22-BEBIDAS, LIQUIDOS ALCOHOLICOS Y VINAGRE.	18	16	-9%	0,2%	0,2%
25-SAL; AZUFRE; TIERRAS Y PIEDRAS; YESOS, CALES Y CEMENTOS.	20	15	-25%	0,3%	0,2%
21-PREPARACIONES ALIMENTICIAS DIVERSAS	16	14	-11%	0,2%	0,2%
35-MATERIAS ALBUMINOIDAS*	25	14	-46%	0,3%	0,2%
31-ABONOS.	11	13	19%	0,1%	0,2%
19-PREPARACIONES A BASE DE CEREALES, HARINA, ALMIDÓN, FÉCULA O LECHE*	16	10	-35%	0,2%	0,2%
76-ALUMINIO Y SUS MANUFACTURAS.	8	9	26%	0,1%	0,1%
63-LOS DEMAS ARTICULOS TEXTILES CONFECCIONADOS*	10	9	-11%	0,1%	0,1%
89-BARCOS Y DEMÁS ARTEFACTOS FLOTANTES.	11	8	-26%	0,2%	0,1%
74-COBRE Y SUS MANUFACTURAS.	6	7	35%	0,1%	0,1%
43-PELETERIA Y CONFECCIONES DE PELETERIA FICTICIA O ARTIFICIAL.	12	7	-38%	0,2%	0,1%
18-CACAO Y SUS PREPARACIONES.	9	7	-24%	0,1%	0,1%
Sub total	7.071	6.461	-9%	98%	99%
Resto	142	66	-54%	2%	1%
Total	7.213	6.527	-10%	100%	100%

Fuente: DEE en base a datos de SmartDATA

<sup>4</sup> A partir del informe correspondiente a julio de 2011, las clasificaciones que utilizan la Matriz de Correspondencias de Comercio Internacional de la Comisión Nacional de Comercio Exterior de Argentina, cuentan con la actualización de la 4ª Enmienda del Sistema Armonizado de Designación y Codificación de Mercancías, y de la 5ª enmienda a partir de enero de 2012, realizada por la Dirección de Estudios Económicos de la CIU.



Cuadro 2 – Principales productos de exportación por subpartida

Subpartida Descripción abreviada	Enero – Noviembre			
	Año en millones de US\$ 2015	2016	Variación 2016/2015	Participación 2015 2016
120190 – LAS DEMÁS HABAS DE SOJA	1.124	885	-21%	15,6% 13,6%
020230 – CARNE BOVINA DESHUESADA CONGELADA	906	868	-4%	12,6% 13,3%
440399 – MADERA LAS DEMÁS	574	582	1%	8,0% 8,9%
020130 – CARNE BOVINA DESHUESADA REFRIGERADA	322	337	5%	4,5% 5,2%
040221 – LECHE EN POLVO SIN ADICIÓN DE AZUCAR NI OTRO EDULCORANTE	272	301	11%	3,8% 4,6%
100630 – ARROZ SEMBLANQUEADO O BLANQUEADO	274	291	6%	3,8% 4,5%
010229 – LOS DEMÁS BOVINOS DOMÉSTICOS	120	153	27%	1,7% 2,3%
110710 – MALTA SIN TOSTAR	103	134	29%	1,4% 2,0%
410441 – CUEROS SIN DIVIDIR; DIVIDIDOS CON LA FLOR	131	110	-16%	1,8% 1,7%
100199 – LOS DEMÁS, TRIGO Y MORCAJO	119	108	-10%	1,7% 1,7%
510529 – LAS DEMÁS LANAS	119	102	-14%	1,7% 1,6%
020220 – LOS DEMÁS CORTES (TROZOS) SIN DESHUESAR DE CARNES DE ANIMALES DE LA ESPECIE BOVINA	63	79	26%	0,9% 1,2%
040690 – LOS DEMÁS QUESOS	109	74	-32%	1,5% 1,1%
440122 – DISTINTA DE LA DE CONIFERAS	53	73	39%	0,7% 1,1%
151790 – LAS DEMÁS, MARGARINA	83	69	-17%	1,2% 1,1%
392330 – PREFORMAS PET	92	66	-28%	1,3% 1,0%
410792 – CUEROS Y PIELS DIVIDIDOS CON LA FLOR	57	66	16%	0,8% 1,0%
020629 – LOS DEMÁS, DESPOJOS COMESTIBLES DE LA ESPECIE BOVINA*	52	58	11%	0,7% 0,9%
300490 – LOS DEMÁS MEDICAMENTOS	62	57	-8%	0,9% 0,9%
340211 – ANIÓNICOS	49	53	8%	0,7% 0,8%
100620 – ARROZ DESCASCARILLADO (ARROZ CARGO O ARROZ PARDO)	22	51	129%	0,3% 0,8%
030389 – LOS DEMÁS PESCADOS, EXCEPTO LOS HÍGADOS, HUEVAS Y LECHAS	58	46	-20%	0,8% 0,7%
050400 – TRIPAS, VEJIGAS*	52	46	-12%	0,7% 0,7%
410712 – CUEROS Y PIELS ENTEROS DIVIDIDOS CON LA FLOR	40	44	11%	0,6% 0,7%
040210 – LECHE EN POLVO CON UN CONTENIDO DE MATERIAS GRASAS INFERIOR O IGUAL AL 1,5% EN PESO*	69	44	-37%	1,0% 0,7%
400510 – CAUCHO	69	42	-39%	1,0% 0,6%
940190 – PARTES DE ASIENTOS*	61	42	-31%	0,8% 0,6%
854430 – JUEGOS DE CABLES PARA BUJÍAS DE ENCENDIDO*	37	41	12%	0,5% 0,6%
710812 – ORO Y PLATA	52	39	-25%	0,7% 0,6%
441239 – LAS DEMÁS, MADERA CONTRACHAPADA, MADERA CHAPADA Y MADERA ESTRATIFICADA	40	39	-3%	0,6% 0,6%
730640 – LOS DEMÁS TUBOS Y PERFILES HUECOS SOLDADOS, DE SECCIÓN CIRCULAR, DE ACERO INOXIDABLE	48	38	-20%	0,7% 0,6%
160250 – LAS DEMÁS PREPARACIONES Y CONSERVAS DE CARNE DE LA ESPECIE BOVINA*	37	36	-5%	0,5% 0,5%
440799 – LAS DEMÁS, MADERA ASERRADA O DESBASTADA LONGITUDINALMENTE*	40	35	-11%	0,5% 0,5%
080520 – MANDARINAS*	35	35	1%	0,5% 0,5%
040510 – MANTECA	55	34	-39%	0,8% 0,5%
510111 – LANA ESQUILADA	45	32	-29%	0,6% 0,5%
080510 – NARANJAS	24	31	30%	0,3% 0,5%
020442 – LOS DEMÁS CORTES (TROZOS) SIN DESHUESAR, DE CARNE OVINA CONGELADA	34	31	-9%	0,5% 0,5%
271019 – LOS DEMÁS ACEITES DE PETRÓLEO	20	31	49%	0,3% 0,5%
902190 – LOS DEMÁS ARTÍCULOS Y APARATOS DE ORTOPEDIA	30	28	-4%	0,4% 0,4%
150210 – SEBO	30	27	-10%	0,4% 0,4%
870895 – BOLSAS INFLABLES DE SEGURIDAD CON SISTEMA DE INFLADO (AIRBAG); SUS PARTES	26	26	-1%	0,4% 0,4%
440710 – MADERA ASERRADA O DESBASTADA LONGITUDINALMENTE, CORTADA O DESEENROLLADA*	24	26	8%	0,3% 0,4%
100610 – ARROZ CON CASCARA (ARROZ <PADDY>)	18	25	40%	0,2% 0,4%
510121 – LANA ESQUILADA	28	24	-13%	0,4% 0,4%
100640 – ARROZ PARTIDO	30	23	-22%	0,4% 0,4%
040610 – QUESO FRESCO (SIN MADURAR), INCLUIDO EL DEL LACTOSUERO, Y REQUESÓN	4	22	513%	0,0% 0,3%
870323 – LOS DEMÁS VEHÍCULOS DE CILINDRADA SUPERIOR A 1.500 CM? PERO INFERIOR O IGUAL A 3.000 CM?	50	22	-56%	0,7% 0,3%
410419 – LOS DEMÁS CUEROS Y PIELS CURTIDOS "CRUST" EN ESTADO HUMEDO	28	21	-27%	0,4% 0,3%
380892 – FUNGICIDAS	57	20	-65%	0,8% 0,3%
390690 – LOS DEMÁS POLÍMEROS ACRÍLICOS EN FORMAS PRIMARIAS	24	20	-18%	0,3% 0,3%
040630 – QUESO FUNDIDO, EXCEPTO EL RALLADO O EN POLVO	19	20	2%	0,3% 0,3%
300660 – PREPARACIONES QUÍMICAS ANTICONCEPTIVAS A BASE DE HORMONAS*	14	19	34%	0,2% 0,3%
020500 – CARNE DE ANIMALES DE LAS ESPECIES CABALLAR, ASNAL O MULAR, FRESCA, REFRIGERADA O CONGELADA	21	18	-14%	0,3% 0,3%
080550 – LIMONES Y LIMAS*	14	17	20%	0,2% 0,3%
040900 – MIEL NATURAL	39	17	-57%	0,5% 0,3%
300210 – ANTISUEROS, DEMÁS FRACCIONES DE LA SANGRE Y PRODUCTOS INMUNOLÓGICOS MODIFICADOS	15	17	8%	0,2% 0,3%
Sub total	5.990	5.589	-7%	83% 86%
Resto	1.223	937	-23%	17% 14%
Total	7.213	6.527	-10%	100% 100%

Fuente: DEE en base a datos de SmartDATA



Cuadro 3 – Exportaciones por Grandes Rubros

Grandes Rubros	Enero – Noviembre				
	Año en millones de US\$		Variación	Participación	
	2015	2016	2016/2015	2015	2016
MOA	3.102	2.946	-5%	43,0%	45,1%
Productos Primarios	2.655	2.487	-6%	36,8%	38,1%
MOI*	1.434	1.063	-26%	19,9%	16,3%
Combustibles y energía	21	31	49%	0,3%	0,5%
Total general	7.213	6.527	-10%	100%	100%

\*Incluye la venta de aviones.

Fuente: DEE en base a datos de SmartDATA/CNCE/CIU

Cuadro 4 – Exportaciones por Contenido Tecnológico

Contenido Tecnológico Descripción	Enero – Noviembre				
	Año en millones de US\$		Variación	Participación	
	2015	2016	2016/2015	2015	2016
Productos primarios	4.129	3.900	-6%	57,2%	59,8%
Manufacturas basadas en recursos naturales / Agricultura y forestación	1.319	1.214	-8%	18,3%	18,6%
Manufacturas de contenido tecnológico bajo / Textiles y vestimenta	440	396	-10%	6,1%	6,1%
Manufacturas de contenido tecnológico medio / Industrias procesadoras	325	265	-19%	4,5%	4,1%
Manufacturas de contenido tecnológico bajo / Otros	268	220	-18%	3,7%	3,4%
Manufacturas de contenido tecnológico alto / Otros*	221	151	-31%	3,1%	2,3%
Manufacturas basadas en recursos naturales / Otros	164	142	-14%	2,3%	2,2%
Manufacturas de contenido tecnológico medio / Industrias de ingeniería	98	91	-7%	1,4%	1,4%
Otras transacciones	79	73	-7%	1,1%	1,1%
Manufacturas de contenido tecnológico medio / Productos mecánicos	147	58	-61%	2,0%	0,9%
Manufacturas de contenido tecnológico alto / Productos eléctricos y electrónicos	22	17	-21%	0,3%	0,3%
Total general	7.213	6.527	-10%	100%	100%

\*Incluye la venta de aviones.

Fuente: DEE en base a datos de SmartDATA/CNCE/CIU



**Cuadro 5 – Exportaciones hacia Argentina por Manufacturas de Origen Industrial**  
(Clasificadas a 6 dígitos del Sistema Armonizado)

Sistema Armonizado	Enero – Noviembre				
	Año en millones de US\$		Variación	Participación	
	2015	2016	2016/2015	2015	2016
854430 – JUEGOS DE CABLES PARA BUJIAS DE ENCENDIDO UTILIZADOS EN LOS MEDIOS DE TRANSPORTE*	36,6	41,1	12%	12,4%	15,9%
340211 – ANIONICOS	18,6	24,3	30%	6,3%	9,4%
940190 – PARTES DE ASIENTOS	20,6	16,4	-21%	7,0%	6,3%
481019 – LOS DEMAS PAPEL Y CARTÓN DE LOS TIPOS UTILIZADOS PARA ESCRIBIR, IMPRIMIR U OTROS FINES GRÁFICOS	28,0	14,8	-47%	9,5%	5,7%
300660 – PREPARACIONES QUÍMICAS ANTICONCEPTIVAS A BASE DE HORMONAS*	11,7	14,6	25%	4,0%	5,6%
390690 – LOS DEMAS POLÍMEROS ACRÍLICOS EN FORMAS PRIMARIAS	17,1	14,0	-18%	5,8%	5,4%
400510 – CAUCHO CON ADICIÓN DE NEGRO DE HUMO O DE SILICE	14,8	8,2	-45%	5,0%	3,2%
392010 – DE POLÍMEROS DE ETILENO	8,8	8,1	-8%	3,0%	3,1%
730640 – LOS DEMAS, SOLDADOS, DE SECCIÓN CIRCULAR, DE ACERO INOXIDABLE	9,3	8,1	-13%	3,2%	3,1%
481013 – PAPEL Y CARTÓN DE LOS TIPOS UTILIZADOS PARA ESCRIBIR, IMPRIMIR U OTROS FINES GRÁFICOS EN BOBINAS (ROLLOS)	7,9	5,3	-32%	2,7%	2,1%
380892 – FUNGICIDAS	3,0	4,5	50%	1,0%	1,7%
870830 – FRENO Y SERVOFRENOS; SUS PARTES	3,2	4,1	31%	1,1%	1,6%
392330 – BOMBONAS (DAMAJUANAS), BOTELLAS, FRASCOS Y ARTICULOS SIMILARES	4,3	3,6	-17%	1,5%	1,4%
392390 – LOS DEMAS ARTICULOS PARA EL TRANSPORTE O ENVASADO, DE PLÁSTICO*	2,1	3,2	53%	0,7%	1,3%
470710 – PAPEL O CARTON KRAFT CRUDO O PAPEL O CARTON CORRUGADO	2,4	3,1	30%	0,8%	1,2%
681381 – GUARNICIONES PARA FRENO	2,6	3,1	20%	0,9%	1,2%
940490 – LOS DEMAS SOMMIERS, ARTICULOS DE CAMA Y ARTÍCULOS SIMILARES*	2,7	2,9	8%	0,9%	1,1%
293719 – LAS DEMÁS HORMONAS Y SUS DERIVADOS*	2,6	2,9	12%	0,9%	1,1%
390521 – EN DISPERSION ACUOSA	2,7	2,6	-3%	0,9%	1,0%
320417 – COLORANTES PIGMENTARIOS Y PREPARACIONES A BASE DE ESTOS COLORANTES	3,7	2,5	-34%	1,3%	1,0%
321290 – LOS DEMAS PIGMENTOS	2,8	2,4	-14%	1,0%	0,9%
392310 – CAJAS, CAJONES, JAULAS Y ARTICULOS SIMILARES	1,9	2,1	10%	0,7%	0,8%
252329 – LOS DEMÁS, CEMENTO PORTLAND	2,7	2,1	-21%	0,9%	0,8%
310310 – SUPERFOSFATOS	0,5	2,0	279%	0,2%	0,8%
481810 – PAPEL HIGIENICO	2,9	1,8	-38%	1,0%	0,7%
901839 – LAS DEMÁS JERINGAS, AGUJAS, CATÉTERES, CÁNULAS E INSTRUMENTOS SIMILARES	1,8	1,8	-1%	0,6%	0,7%
300490 – LOS DEMAS MEDICAMENTOS*	1,8	1,8	-3%	0,6%	0,7%
842833 – LOS DEMAS, DE BANDA O CORREA	1,0	1,7	80%	0,3%	0,7%
320649 – LAS DEMÁS MATERIAS COLORANTES Y LAS DEMÁS PREPARACIONES	1,5	1,6	4%	0,5%	0,6%
392043 – CON UN CONTENIDO DE PLASTIFICANTES SUPERIOR O IGUAL AL 6 % EN PESO	1,0	1,5	58%	0,3%	0,6%
630140 – MANTAS DE FIBRAS SINTÉTICAS (EXCEPTO LAS ELÉCTRICAS)	1,2	1,4	17%	0,4%	0,6%
480255 – LOS DEMÁS PAPELES O CARTONES DE PESO SUPERIOR O IGUAL A 40 G/M² PERO INFERIOR O IGUAL A 150 G/M², EN BOBINAS (ROLLOS)	4,0	1,4	-66%	1,4%	0,5%
320890 – LOS DEMÁS PINTURAS Y BARNICES A BASE DE POLÍMEROS SINTÉTICOS O NATURALES MODIFICADOS	3,1	1,4	-56%	1,0%	0,5%
392690 – LAS DEMAS MANUFACTURAS DE PLÁSTICO	1,2	1,2	-5%	0,4%	0,5%
380891 – INSECTICIDAS	1,3	1,2	-10%	0,4%	0,4%
390422 – LOS DEMÁS POLI(CLORUROS DE VINILO), PLASTIFICADOS	0,3	1,1	231%	0,1%	0,4%
760421 – PERFILES HUECOS	0,2	1,0	396%	0,1%	0,4%
390422 – LOS DEMÁS POLI(CLORUROS DE VINILO), SIN PLASTIFICAR	1,5	1,0	-34%	0,5%	0,4%
392062 – DE POLI(TEREFTALATO DE ETILENO)	0,5	0,9	72%	0,2%	0,4%
283325 – SULFATOS; ALUMBRES; PEROXOSULFATOS (PERSULFATOS) DE COBRE	1,3	0,9	-31%	0,4%	0,3%
961900 – COMPRESAS Y TAMPONES HIGIÉNICOS, PAÑALES PARA BEBÉS Y ARTÍCULOS SIMILARES*	0,6	0,9	34%	0,2%	0,3%
Sub total	236	219	-7%	80%	84%
Resto	59	41	-31%	20%	16%
Total	295	259	-12%	100%	100%

Fuente: DEE en base a datos de SmartDATA/CNCE/CIU



**Cuadro 6 – Exportaciones hacia Brasil por Manufacturas de Origen Industrial**  
(Clasificadas a 6 dígitos del Sistema Armonizado)

Sistema Armonizado Descripción abreviada	Enero – Noviembre				
	Año en millones de US\$		Variación	Participación	
	2015	2016	2016/2015	2015	2016
392330 – BOMBONAS (DAMAJUANAS), BOTELLAS, FRASCOS Y ARTICULOS SIMILARES	83,7	59,1	-29%	15,1%	17,2%
400510 – CAUCHO CON ADICION DE NEGRO DE HUMO O DE SILICE	51,2	32,4	-37%	9,2%	9,4%
730640 – LOS DEMAS, SOLDADOS, DE SECCION CIRCULAR, DE ACERO INOXIDABLE	36,6	29,0	-21%	6,6%	8,4%
870895 – BOLSAS INFLABLES DE SEGURIDAD CON SISTEMA DE INFLADO (AIRBAG)*	26,3	25,6	-3%	4,8%	7,5%
870323 – DE CILINDRADA SUPERIOR A 1.500 CM² PERO INFERIOR O IGUAL A 3.000 CM²	43,9	20,3	-54%	7,9%	5,9%
340211 – ANIONICOS	23,7	19,4	-18%	4,3%	5,6%
391710 – TRIPAS ARTIFICIALES DE PROTEINAS ENDURECIDAS O DE PLASTICOS CELULOSICOS	12,8	13,8	8%	2,3%	4,0%
940190 – PARTES DE ASIENTOS	12,6	10,3	-18%	2,3%	3,0%
400599 – LOS DEMAS, CAUCHO MEZCLADO SIN VULCANIZAR, EN FORMAS PRIMARIAS O EN PLACAS, HOJAS O TIRAS.	15,3	8,5	-44%	2,8%	2,5%
392350 – TAPONES, TAPAS, CAPSULAS Y DEMAS DISPOSITIVOS DE CIERRE	3,9	8,3	114%	0,7%	2,4%
320417 – COLORANTES PIGMENTARIOS Y PREPARACIONES A BASE DE ESTOS COLORANTES	9,1	7,4	-19%	1,7%	2,2%
300490 – LOS DEMAS MEDICAMENTOS*	7,2	7,0	-3%	1,3%	2,0%
392043 – CON UN CONTENIDO DE PLASTIFICANTES SUPERIOR O IGUAL AL 6 % EN PESO	6,0	5,3	-11%	1,1%	1,6%
380892 – FUNGICIDAS	43,1	4,9	-89%	7,8%	1,4%
252210 – CAL VIVA	7,4	4,6	-38%	1,3%	1,3%
380899 – LOS DEMÁS INSECTICIDAS	6,4	3,9	-39%	1,2%	1,1%
300230 – VACUNAS PARA LA MEDICINA VETERINARIA	3,4	3,7	10%	0,6%	1,1%
390690 – LOS DEMAS POLÍMEROS ACRÍLICOS EN FORMAS PRIMARIAS	4,6	3,7	-19%	0,8%	1,1%
710310 – EN BRUTO O SIMPLEMENTE ASERRADAS O DESBASTADAS	1,9	3,1	58%	0,4%	0,9%
392049 – LOS DEMÁS PLÁSTICOS Y SUS MANUFACTURAS	3,8	2,9	-24%	0,7%	0,8%
392390 – LOS DEMAS ARTÍCULOS PARA EL TRANSPORTE O ENVASADO, DE PLÁSTICO*	5,5	2,7	-51%	1,0%	0,8%
320649 – LAS DEMÁS MATERIAS COLORANTES Y LAS DEMÁS PREPARACIONES	2,3	2,6	13%	0,4%	0,8%
961900 – COMPRESAS Y TAMPONES HIGIÉNICOS, PAÑALES PARA BEBÉS Y ARTÍCULOS SIMILARES*	4,3	2,5	-40%	0,8%	0,7%
320890 – LOS DEMÁS PINTURAS Y BARNICES A BASE DE POLÍMEROS SINTÉTICOS O NATURALES MODIFICADOS	2,5	2,4	-6%	0,5%	0,7%
901839 – LAS DEMÁS JERINGAS, AGUJAS, CATÉTERES, CÁNULAS E INSTRUMENTOS SIMILARES	2,6	2,2	-14%	0,5%	0,6%
392062 – DE POLI(TEREFTALATO DE ETILENO)	0,0	2,1	-	0,0%	0,6%
600110 – TEJIDOS <DE PELO LARGO>	2,1	2,1	-4%	0,4%	0,6%
300439 – LOS DEMAS	3,4	2,1	-39%	0,6%	0,6%
870431 – DE PESO TOTAL CON CARGA MAXIMA INFERIOR O IGUAL A 5 T	2,9	2,1	-29%	0,5%	0,6%
380893 – HERBICIDAS*	4,0	1,8	-54%	0,7%	0,5%
392069 – DE LOS DEMAS POLIESTERES	2,1	1,6	-27%	0,4%	0,5%
390422 – LOS DEMÁS POLI(CLORUROS DE VINILO), PLASTIFICADOS	0,1	1,5	-	0,0%	0,4%
560313 – DE PESO SUPERIOR A 70 G/M² PERO INFERIOR O IGUAL A 150 G/M²	0,0	1,5	-	0,0%	0,4%
481019 – LOS DEMAS PAPEL Y CARTÓN DE LOS TIPOS UTILIZADOS PARA ESCRIBIR, IMPRIMIR U OTROS FINES GRÁFICOS	2,3	1,4	-39%	0,4%	0,4%
630140 – MANTAS DE FIBRAS SINTETICAS (EXCEPTO LAS ELECTRICAS)	2,3	1,4	-38%	0,4%	0,4%
292419 – LOS DEMÁS COMPUESTOS CON FUNCIÓN CARBOXIAMIDA	1,4	1,4	4%	0,2%	0,4%
860900 – CONTENEDORES (INCLUIDOS LOS CONTENEDORES PARA EL TRANSPORTE DE FLUIDOS)*	0,1	1,4	-	0,0%	0,4%
390210 – POLIPROPILENO	1,5	1,3	-12%	0,3%	0,4%
390760 – POLI(TEREFTALATO DE ETILENO)	1,1	1,2	6%	0,2%	0,4%
300420 – QUE CONTENGAN OTROS ANTIBIOTICOS	1,7	1,2	-31%	0,3%	0,3%
283329 – LOS DEMAS SULFATOS	1,4	1,1	-17%	0,2%	0,3%
730630 – LOS DEMAS, SOLDADOS, DE SECCION CIRCULAR, DE HIERRO O ACERO SIN ALEAR	1,5	1,1	-27%	0,3%	0,3%
870830 – FRENOS Y SERVOFRENOS; SUS PARTES	1,9	1,1	-41%	0,3%	0,3%
390799 – LOS DEMÁS POLIÉSTERES*	2,2	1,1	-51%	0,4%	0,3%
340290 – LOS DEMÁS AGENTES DE SUPERFICIE ORGÁNICO	2,2	1,0	-53%	0,4%	0,3%
Sub total	454	315	-31%	82%	92%
Resto	100	28	-71%	18%	8%
Total	554	343	-38%	100%	100%

Fuente: DEE en base a datos de SmartDATA/CNCE/CIU





### Cuadro 7 – Exportaciones por CIU Rev 3

CIU Rev 3 Descripción abreviada	Enero – Noviembre				
	Año en millones de US\$		Variación	Participación	
	2015	2016	2016/2015	2015	2016
Producción, procesamiento y conservación de carne y productos cárnicos	1.543	1.517	-2%	21,4%	23,2%
Cultivo de cereales y otros cultivos n.c.p.	1.291	1.062	-18%	17,9%	16,3%
Silvicultura, extracción de madera y actividades de servicios conexas	577	586	2%	8,0%	9,0%
Elaboración de productos lácteos	588	526	-10%	8,1%	8,1%
Elaboración de productos de molinería	333	372	12%	4,6%	5,7%
Curtido y adobo de cueros	275	256	-7%	3,8%	3,9%
Cría de ganado vacuno y de ovejas, cabras, caballos, asnos, mulas y burdéganos; cría de ganado lechero	175	189	8%	2,4%	2,9%
Preparación e hilatura de fibras textiles; tejeduría de productos textiles	176	152	-14%	2,4%	2,3%
Fabricación de productos farmacéuticos, sustancias químicas medicinales y productos botánicos	145	147	1%	2,0%	2,2%
Fabricación de productos de plástico	175	143	-18%	2,4%	2,2%
Elaboración de bebidas malteadas y de malta	113	139	23%	1,6%	2,1%
Aserrado y acepilladura de madera	119	138	16%	1,6%	2,1%
Cultivo de frutas, nueces, plantas cuyas hojas o frutas se utilizan para preparar bebidas, y especias	90	100	12%	1,2%	1,5%
Elaboración y conservación de pescado y productos de pescado	108	84	-23%	1,5%	1,3%
Elaboración de aceites y grasas de origen vegetal y animal	91	83	-9%	1,3%	1,3%
Indeterminado	84	80	-5%	1,2%	1,2%
Fabricación de jabones y detergentes, preparados para limpiar y pulir, perfumes y preparados de tocador	59	61	3%	0,8%	0,9%
Fabricación de hojas de madera para enchapado; fabricación de tableros contrachapados, tableros laminado	57	52	-9%	0,8%	0,8%
Fabricación de otros productos de caucho	87	52	-40%	1,2%	0,8%
Fabricación de sustancias químicas básicas, excepto abonos y compuestos de nitrógeno	53	52	-1%	0,7%	0,8%
Fabricación de muebles	64	47	-25%	0,9%	0,7%
Fabricación de productos primarios de metales preciosos y metales no ferrosos	58	46	-20%	0,8%	0,7%
Industrias básicas de hierro y acero	50	45	-10%	0,7%	0,7%
Fabricación de otros tipos de equipo eléctrico n.c.p.	41	45	11%	0,6%	0,7%
Fabricación de plaguicidas y otros productos químicos de uso agropecuario	84	41	-51%	1,2%	0,6%
Fabricación de equipo médico y quirúrgico y de aparatos ortopédicos	40	40	1%	0,6%	0,6%
Fabricación de plásticos en formas primarias y de caucho sintético	41	36	-13%	0,6%	0,5%
Fabricación de partes, piezas y accesorios para vehículos automotores y sus motores	33	33	0%	0,5%	0,5%
Fabricación de productos de la refinación del petróleo	20	31	49%	0,3%	0,5%
Fabricación de otros artículos de papel y cartón	46	28	-38%	0,6%	0,4%
Fabricación de vehículos automotores	115	25	-78%	1,6%	0,4%
Elaboración de productos de tabaco	25	22	-12%	0,4%	0,3%
Fabricación de otros productos químicos n.c.p.	20	21	9%	0,3%	0,3%
Cría de otros animales; elaboración de productos animales n.c.p.	42	18	-56%	0,6%	0,3%
Elaboración de otros productos alimenticios n.c.p.	23	16	-31%	0,3%	0,2%
Fabricación de pinturas, barnices y productos de revestimiento similares, tintas de imprenta y masillas	20	15	-27%	0,3%	0,2%
Fabricación de papel y cartón ondulado y de envases de papel y cartón	15	14	-6%	0,2%	0,2%
Fabricación de cemento, cal y yeso	19	13	-29%	0,3%	0,2%
Fabricación de abonos y compuestos de nitrógeno	11	13	16%	0,2%	0,2%
Fabricación de artículos confeccionados de materiales textiles, excepto prendas de vestir	13	12	-11%	0,2%	0,2%
Elaboración de vinos	8	9	11%	0,1%	0,1%
Explotación de otras minas y canteras n.c.p.	12	9	-29%	0,2%	0,1%
Elaboración de alimentos preparados para animales	10	9	-17%	0,1%	0,1%
Sub total	6.947	6.378	-8%	96%	98%
Resto	265	149	-44%	4%	2%
Total	7.213	6.527	-10%	100%	100%

Fuente: DEE en base a datos de SmartDATA



Cuadro 8 – Exportaciones por destino

Destino	Enero – Noviembre				
	Año en millones de US\$		Variación	Participación	
	2015	2016	2016/2015	2015	2016
BRASIL	1.073	1.151	7%	14,9%	17,6%
REPUBLICA POPULAR DE CHINA	1.342	1.044	-22%	18,6%	16,0%
E.E.U.U.	479	408	-15%	6,6%	6,2%
Z.F. NUEVA PALMIRA	405	397	-2%	5,6%	6,1%
ARGENTINA	357	337	-6%	4,9%	5,2%
Z.F. PUNTA PEREIRA	321	333	4%	4,5%	5,1%
Z.F. FRAY BENTOS – BOTNIA	269	285	6%	3,7%	4,4%
ALEMANIA	246	228	-7%	3,4%	3,5%
HOLANDA (PAISES BAJOS)	192	227	18%	2,7%	3,5%
TURQUIA	107	173	63%	1,5%	2,7%
MEXICO	205	151	-26%	2,8%	2,3%
PERU	114	126	11%	1,6%	1,9%
PARAGUAY	108	114	5%	1,5%	1,7%
ISRAEL	116	111	-5%	1,6%	1,7%
CHILE	107	89	-16%	1,5%	1,4%
RUSIA (FEDERACION RUSA)	90	87	-3%	1,2%	1,3%
PORTUGAL	61	87	42%	0,8%	1,3%
ITALIA	77	75	-3%	1,1%	1,1%
ESPAÑA	87	68	-22%	1,2%	1,0%
CANADA	113	62	-45%	1,6%	1,0%
SUIZA	77	57	-26%	1,1%	0,9%
REINO UNIDO	58	56	-3%	0,8%	0,9%
COLOMBIA	21	51	145%	0,3%	0,8%
VENEZUELA	197	48	-75%	2,7%	0,7%
HONG KONG	44	41	-6%	0,6%	0,6%
ARGELIA	69	40	-43%	1,0%	0,6%
VIETNAM	52	39	-24%	0,7%	0,6%
TAILANDIA	43	39	-10%	0,6%	0,6%
BOLIVIA	33	35	5%	0,5%	0,5%
FRANCIA	35	31	-12%	0,5%	0,5%
COREA (SUR)	19	28	51%	0,3%	0,4%
CUBA	17	28	62%	0,2%	0,4%
IRAK	79	26	-67%	1,1%	0,4%
SUDAFRICA	26	24	-8%	0,4%	0,4%
BELGICA, LUXEMBURGO	20	23	14%	0,3%	0,4%
POLONIA	15	23	47%	0,2%	0,3%
Z.F. PARQUE DE LAS CIENCIAS	26	22	-15%	0,4%	0,3%
INDIA	13	17	24%	0,2%	0,3%
COSTA RICA	11	17	47%	0,2%	0,3%
SIERRA LEONA	24	14	-42%	0,3%	0,2%
GRECIA	1	13	-	0,0%	0,2%
MALASIA	18	13	-27%	0,2%	0,2%
ARABIA SAUDITA	7	12	75%	0,1%	0,2%
Sub total	6.775	6.250	-8%	94%	96%
Resto	438	276	-37%	6%	4%
Total	7.213	6.527	-10%	100%	100%

Fuente: DEE en base a datos de SmartDATA

### 3.2 Importaciones<sup>5</sup>

**Cuadro 9 – Principales productos de importación por capítulo**

Capítulo S.A. Descripción abreviada	Enero – Noviembre				
	En millones de US\$		Variación	Participación	
	2015	2016	2016/2015	2015	2016
27-COMBUSTIBLES MINERALES, ACEITES MINERALES Y PRODUCTOS DE SU DESTILACION	1.435	1.095	-24%	15,5%	14,1%
85-MAQUINAS, APARATOS Y MATERIAL ELECTRICO, Y SUS PARTES; APARATOS DE GRABACION	1.318	1.016	-23%	14,3%	13,1%
84-REACTORES NUCLEARES, CALDERAS, MAQUINAS, APARATOS Y ARTEFACTOS MECANICOS	880	817	-7%	9,5%	10,6%
87-VEHICULOS AUTOMOVILES, TRACTORES, VELOCIPEDOS Y DEMAS VEHICULOS TERRESTRES	815	585	-28%	8,8%	7,6%
39-PLASTICO Y SUS MANUFACTURAS	439	377	-14%	4,8%	4,9%
30-PRODUCTOS FARMACEUTICOS	220	225	2%	2,4%	2,9%
38-PRODUCTOS DIVERSOS DE LAS INDUSTRIAS QUIMICAS	234	220	-6%	2,5%	2,8%
31-ABONOS	209	192	-8%	2,3%	2,5%
73-MANUFACTURAS DE FUNDICION, HIERRO O ACERO	167	188	12%	1,8%	2,4%
94-MUEBLES; MOBILIARIO MEDICOQUIRURGICO; ARTICULOS DE CAMA Y SIMILARES	151	141	-7%	1,6%	1,8%
29-PRODUCTOS QUIMICOS ORGANICOS	224	136	-39%	2,4%	1,8%
90-INSTRUMENTOS Y APARATOS DE OPTICA, FOTOGRAFIA O CINEMATOGRAFIA, DE MEDIDA	137	132	-4%	1,5%	1,7%
48-PAPEL Y CARTON; MANUFACTURAS DE PASTA DE CELULOSA, DE PAPEL O CARTON	135	123	-9%	1,5%	1,6%
61-PRENDAS Y COMPLEMENTOS (ACCESORIOS), DE VESTIR, DE PUNTO	124	111	-10%	1,3%	1,4%
40-CAUCHO Y SUS MANUFACTURAS	138	105	-24%	1,5%	1,4%
23-RESIDUOS Y DESPERDICIOS DE LAS INDUSTRIAS ALIMENTARIAS; ALIMENTOS PREPARADOS	123	100	-19%	1,3%	1,3%
33-ACEITES ESENCIALES Y RESINOIDES; PREPARACIONES DE PERFUMERIA	95	95	0%	1,0%	1,2%
64-CALZADO, POLAINAS Y ARTICULOS ANALOGOS; PARTES DE ESTOS ARTICULOS	97	93	-4%	1,0%	1,2%
62-PRENDAS Y COMPLEMENTOS (ACCESORIOS), DE VESTIR, EXCEPTO LOS DE PUNTO	105	92	-12%	1,1%	1,2%
15-GRASA Y ACEITES ANIMALES O VEGETALES; PRODUCTOS DE SU DESDOBLAMIENTO	108	90	-17%	1,2%	1,2%
72-FUNDICION, HIERRO Y ACERO	123	88	-29%	1,3%	1,1%
02-CARNE Y DESPOJOS COMESTIBLES	79	85	7%	0,9%	1,1%
09-CAFE, TE, YERBA MATE Y ESPECIAS.	94	75	-20%	1,0%	1,0%
20-PREPARACIONES DE HORTALIZAS, FRUTAS U OTROS FRUTOS O DEMAS PARTES DE PLANTAS	77	73	-4%	0,8%	0,9%
21-PREPARACIONES ALIMENTICIAS DIVERSAS	88	73	-17%	1,0%	0,9%
17-AZUCARES Y ARTICULOS DE CONFITERIA	73	72	-1%	0,8%	0,9%
34-JABON, AGENTES DE SUPERFICIE ORGANICOS, PREPARACIONES PARA LAVAR	84	72	-15%	0,9%	0,9%
41-PIELES (EXCEPTO LA PELETERIA) Y CUEROS	71	68	-4%	0,8%	0,9%
19-PREPARACIONES A BASE DE CEREALES, HARINA, ALMIDON, FECULA O LECHE	67	63	-5%	0,7%	0,8%
10-CEREALES	101	60	-41%	1,1%	0,8%
22-BEBIDAS, LIQUIDOS ALCOHOLICOS Y VINAGRE	66	58	-12%	0,7%	0,8%
32-EXTRACTOS CURTIENTES O TINTOREOS; TANINOS Y SUS DERIVADOS; PIGMENTOS	63	51	-19%	0,7%	0,7%
95-JUGUETE, JUEGOS Y ARTICULOS PARA RECREO O DEPORTE	51	50	-2%	0,6%	0,6%
51-LANA Y PELO FINO U ORDINARIO; HILADOS Y TEJIDOS DE CRIN.	47	46	-4%	0,5%	0,6%
76-ALUMINIO Y SUS MANUFACTURAS.	47	42	-12%	0,5%	0,5%
08-FRUTAS Y FRUTOS COMESTIBLES*	36	41	15%	0,4%	0,5%
28-PRODUCTOS QUIMICOS INORGANICOS*	44	41	-8%	0,5%	0,5%
69-PRODUCTOS CERAMICOS.	44	41	-9%	0,5%	0,5%
12-SEMILLAS Y FRUTOS OLEAGINOSOS*	28	40	40%	0,3%	0,5%
Sub total	8.439	7.070	-16%	91%	91%
Resto	796	676	-15%	9%	9%
Total	9.235	7.746	-16%	100%	100%

Fuente: DEE en base a datos de SmartDATA

<sup>5</sup> Las importaciones en régimen general incluyen las compras en Admisión Temporal.



### Cuadro 10 – Principales productos de importación por subpartida

Capítulo S.A. Descripción abreviada	Enero – Noviembre			
	En millones de US\$		Variación	Participación
	2015	2016	2016/2015	2015 2016
270900 – ACEITES CRUDOS DE PETROLEO O DE MINERAL BITUMINOSO.	952	831	-13%	10,3% 10,7%
851712 – TELÉFONOS CELULARES (MÓVILES)* Y LOS DE OTRAS REDES INALÁMBRICAS	174	190	9%	1,9% 2,5%
271019 – LOS DEMAS ACEITES DE PETRÓLEO O DE MINERAL BITUMINOSO	362	157	-57%	3,9% 2,0%
850300 – PARTES IDENTIFICABLES COMO DESTINADAS, EXCLUSIVA O PRINCIPALMENTE, A LAS MAQUINAS DE LAS PARTIDAS 85.01 U 85.02.	266	151	-43%	2,9% 2,0%
850231 – LOS DEMÁS GRUPOS ELECTRÓGENOS DE ENERGÍA EOLICA	298	147	-51%	3,2% 1,9%
870323 – AUTOMÓVILES PARA TURISMO Y DEMÁS VEHÍCULOS DE TRANSPORTE*	135	132	-2%	1,5% 1,7%
300490 – LOS DEMAS MEDICAMENTOS	91	93	2%	1,0% 1,2%
870322 – AUTOMÓVILES PARA TURISMO Y DEMÁS VEHÍCULOS DE TRANSPORTE*	115	87	-25%	1,2% 1,1%
870431 – LOS DEMÁS VEHÍCULOS PARA TRANSPORTE DE MERCANCIAS*	85	81	-5%	0,9% 1,1%
090300 – YERBA MATE.	85	66	-22%	0,9% 0,9%
380893 – HERBICIDAS, INHIBIDORES DE GERMINACIÓN Y REGULADORES DEL CRECIMIENTO DE LAS PLANTAS	77	65	-16%	0,8% 0,8%
020329 – LAS DEMAS, CARNE DE ANIMALES DE LA ESPECIE PORCINA CONGELADA*	65	64	-2%	0,7% 0,8%
390760 – POLI(TEREFALATO DE ETILENO)	79	59	-25%	0,9% 0,8%
410441 – CUEROS EN ESTADO SECO, PLENA FLOR SIN DIVIDIR; DIVIDIDOS CON LA FLOR*	62	58	-6%	0,7% 0,7%
870321 – AUTOMÓVILES PARA TURISMO Y DEMÁS VEHÍCULOS DE TRANSPORTE*	68	56	-18%	0,7% 0,7%
841290 – PARTES DE MOTORES Y MAQUINAS MOTRICES	8	52	542%	0,1% 0,7%
310210 – UREA, INCLUSO EN DISOLUCION ACUOSA	53	50	-7%	0,6% 0,6%
852872 – LOS DEMÁS, TELEVISORES EN COLORES	54	46	-15%	0,6% 0,6%
730820 – TORRES Y CASTILLETES	3	45	-	0,0% 0,6%
382490 – LAS DEMAS PREPARACIONES DE LA INDUSTRIA QUÍMICA n.p.c.	38	43	12%	0,4% 0,6%
510111 – LANA ESQUILADA	44	42	-5%	0,5% 0,5%
271121 – GAS NATURAL	37	42	13%	0,4% 0,5%
847130 – MAQUINAS AUTOMATICAS PARA TRATAMIENTO O PROCESAMIENTO DE DATOS*	65	42	-36%	0,7% 0,5%
210690 – LAS DEMAS PREPARACIONES ALIMENTICIAS n.c.p.	53	41	-24%	0,6% 0,5%
310540 – DIHIDROGENOORTOFOSFATO DE AMONIO (FOSFATO MONOAMONICO)*	43	40	-6%	0,5% 0,5%
851762 – APARATOS PARA LA RECEPCIÓN, CONVERSIÓN Y TRANSMISIÓN O REGENERACIÓN DE VOZ, IMAGEN U OTROS DATOS*	38	39	2%	0,4% 0,5%
300210 – ANTISUEROS (SUEROS CON ANTICUERPOS)*	37	39	5%	0,4% 0,5%
850134 – DE POTENCIA SUPERIOR A 375 KW	11	36	220%	0,1% 0,5%
310530 – HIDROGENOORTOFOSFATO DE DIAMONIO (FOSFATO DIAMONICO)	33	34	3%	0,4% 0,4%
870421 – VEHÍCULOS AUTOMÓVILES PARA EL TRANSPORTE DE MERCANCIAS DE PESO TOTAL CON CARGA MÁX. INFERIOR O IGUAL A 5 T	28	33	19%	0,3% 0,4%
170199 – LOS DEMÁS, AZÚCAR DE CAÑA O DE REMOLACHA Y SACAROSA QUÍMICAMENTE PURA, EN ESTADO SÓLIDO.	29	30	4%	0,3% 0,4%
230910 – ALIMENTOS PARA PERROS O GATOS, ACONDICIONADOS PARA LA VENTA AL POR MENOR	29	29	-1%	0,3% 0,4%
340220 – PREPARACIONES ACONDICIONADAS PARA LA VENTA AL POR MENOR	35	28	-19%	0,4% 0,4%
640419 – LOS DEMÁS CALZADO CON SUELA DE CAUCHO O PLÁSTICO	21	28	34%	0,2% 0,4%
390110 – POLIETILENO DE DENSIDAD INFERIOR A 0,94	40	28	-30%	0,4% 0,4%
382200 – REACTIVOS PARA DIAGNOSTICO O LABORATORIO*	24	27	12%	0,3% 0,4%
854140 – DISPOSITIVOS SEMICONDUCTORES FOTOSENSIBLES*	31	26	-16%	0,3% 0,3%
392690 – LAS DEMÁS MANUFACTURAS DE PLÁSTICO	29	25	-14%	0,3% 0,3%
240110 – TABACO SIN DESVENAR O DESNERVAR	31	25	-19%	0,3% 0,3%
853720 – PARA UNA TENSION SUPERIOR A 1.000 V	8	25	218%	0,1% 0,3%
870190 – LOS DEMAS TRACTORES	36	24	-33%	0,4% 0,3%
401110 – NEUMÁTICOS DE CAUCHO DE LOS TIPOS UTILIZADOS EN AUTOMOVILES DE TURISMO*	25	23	-8%	0,3% 0,3%
151590 – LOS DEMÁS GRASAS Y ACEITES VEGETALES	28	23	-18%	0,3% 0,3%
380891 – INSECTICIDAS	22	23	4%	0,2% 0,3%
310310 – SUPERFOSFATOS	21	23	10%	0,2% 0,3%
Sub total	3.871	3.246	-16%	42% 42%
Resto	5.365	4.500	-16%	58% 58%
Total	9.235	7.746	-16%	100% 100%

Fuente: DEE en base a datos de SmartDATA/CNCE/CIU



Cuadro 11 – Importaciones clasificadas por Uso Económico

Uso Económico	Enero – Noviembre				
	En millones de US\$		Variación	Participación	
	2015	2016	2016/2015	2015	2016
Bienes intermedios	2.854	2.454	-14%	30,9%	31,7%
Bienes de consumo	1.961	1.793	-9%	21,2%	23,1%
Bienes de capital	1.777	1.431	-19%	19,2%	18,5%
Combustibles	1.426	1.092	-23%	15,4%	14,1%
Piezas y accesorios para bienes de capital	888	692	-22%	9,6%	8,9%
Vehículos automotores para pasajeros	328	282	-14%	3,6%	3,6%
Resto	2	2	-4%	0,0%	0,0%
<b>Total general</b>	<b>9.235</b>	<b>7.746</b>	<b>-16%</b>	<b>100%</b>	<b>100%</b>

Fuente: DEE en base a datos de SmartDATA/CNCE/CIU

Cuadro 12 – Importaciones clasificadas por CIU Rev.3

CIII Rev 3 Descripción abreviada	Enero – Noviembre				
	En millones de US\$		Variación	Participación	
	2015	2016	2016/2015	2015	2016
Extracción de petróleo crudo y gas natural	990	873	-12%	10,7%	11,3%
Fabricación de vehículos automotores	589	459	-22%	6,4%	5,9%
Fabricación de motores, generadores y transformadores eléctricos	668	392	-41%	7,2%	5,1%
Fabricación de productos farmacéuticos, sustancias químicas medicinales y productos botánicos	280	257	-8%	3,0%	3,3%
Fabricación de transmisores de radio y televisión y de aparatos para telefonía y telegrafía con hilos	245	253	3%	2,7%	3,3%
Fabricación de productos de la refinación del petróleo	432	218	-50%	4,7%	2,8%
Fabricación de plásticos en formas primarias y de caucho sintético	281	205	-27%	3,0%	2,6%
Fabricación de productos de plástico	206	200	-3%	2,2%	2,6%
Fabricación de abonos y compuestos de nitrógeno	211	193	-8%	2,3%	2,5%
Fabricación de sustancias químicas básicas, excepto abonos y compuestos de nitrógeno	243	175	-28%	2,6%	2,3%
Fabricación de otros productos químicos n.c.p.	171	168	-2%	1,8%	2,2%
Fabricación de prendas de vestir, excepto prendas de piel	169	154	-9%	1,8%	2,0%
Fabricación de otros tipos de maquinaria de uso general	140	137	-2%	1,5%	1,8%
Fabricación de jabones y detergentes, preparados para limpiar y pulir, perfumes y preparados de tocador	151	137	-9%	1,6%	1,8%
Industrias básicas de hierro y acero	155	131	-16%	1,7%	1,7%
Cultivo de cereales y otros cultivos n.c.p.	175	130	-25%	1,9%	1,7%
Fabricación de maquinaria de oficina, contabilidad e informática	145	123	-15%	1,6%	1,6%
Fabricación de bombas, compresores, grifos y válvulas	79	120	52%	0,9%	1,6%
Cultivo de frutas, nueces, plantas cuyas hojas o frutas se utilizan para preparar bebidas, y especias	126	113	-11%	1,4%	1,5%
Fabricación de plaguicidas y otros productos químicos de uso agropecuario	129	108	-16%	1,4%	1,4%
Elaboración de aceites y grasas de origen vegetal y animal	125	103	-18%	1,4%	1,3%
Producción, procesamiento y conservación de carne y productos cárnicos	97	100	3%	1,1%	1,3%
Fabricación de otros tipos de maquinaria de uso especial	82	97	19%	0,9%	1,3%
Fabricación de calzado	97	93	-4%	1,0%	1,2%
Fabricación de productos metálicos para uso estructural	67	92	37%	0,7%	1,2%
Fabricación de aparatos de distribución y control de la energía eléctrica	75	91	22%	0,8%	1,2%
Fabricación de maquinaria agropecuaria y forestal	136	90	-33%	1,5%	1,2%
Fabricación de otros productos elaborados de metal n.c.p.	99	89	-11%	1,1%	1,1%
Fabricación de muebles	95	88	-8%	1,0%	1,1%
Fabricación de aparatos de uso doméstico n.c.p.	92	88	-5%	1,0%	1,1%
Elaboración y conservación de frutas, legumbres y hortalizas	86	84	-3%	0,9%	1,1%
Elaboración de otros productos alimenticios n.c.p.	98	83	-15%	1,1%	1,1%
Fabricación de receptores de radio y televisión, aparatos de grabación y reproducción de sonido y video	96	77	-20%	1,0%	1,0%
Fabricación de pasta de madera, papel y cartón	84	71	-16%	0,9%	0,9%
Fabricación de equipo médico y quirúrgico y de aparatos ortopédicos	73	67	-8%	0,8%	0,9%
Curtido y adobo de cueros	69	67	-3%	0,7%	0,9%
Fabricación de tejidos y artículos de punto y ganchillo	77	65	-16%	0,8%	0,8%
Fabricación de partes, piezas y accesorios para vehículos automotores y sus motores	136	63	-54%	1,5%	0,8%
Fabricación de maquinaria para la explotación de minas y canteras y para obras de construcción	58	61	4%	0,6%	0,8%
Fabricación de instrumentos y aparatos para medir, verificar, ensayar, navegar y otros fines	58	56	-3%	0,6%	0,7%
<b>Sub total</b>	<b>7.385</b>	<b>6.169</b>	<b>-16%</b>	<b>80%</b>	<b>80%</b>
Resto	1.850	1.577	-15%	20%	20%
<b>Total</b>	<b>9.235</b>	<b>7.746</b>	<b>-16%</b>	<b>100%</b>	<b>100%</b>

Fuente: DEE en base a datos de SmartDATA



Cuadro 13 - Importaciones por origen

Pais Origen	Enero - Noviembre				
	En millones de US\$		Variación	Participación	
	2015	2016	2016/2015	2015	2016
REPUBLICA POPULAR DE CHINA	1.615	1.399	-13%	17,5%	18,1%
BRASIL	1.579	1.390	-12%	17,1%	17,9%
ARGENTINA	1.183	993	-16%	12,8%	12,8%
E.E.U.U.	714	543	-24%	7,7%	7,0%
NIGERIA	385	375	-3%	4,2%	4,8%
ALEMANIA	471	366	-22%	5,1%	4,7%
ESPAÑA	214	234	9%	2,3%	3,0%
MEXICO	213	189	-11%	2,3%	2,4%
REINO UNIDO	128	177	39%	1,4%	2,3%
ANGOLA	101	175	73%	1,1%	2,3%
DINAMARCA	212	152	-28%	2,3%	2,0%
INDIA	250	140	-44%	2,7%	1,8%
ITALIA	148	119	-20%	1,6%	1,5%
CHILE	129	111	-14%	1,4%	1,4%
FRANCIA	123	99	-19%	1,3%	1,3%
COREA (SUR)	193	98	-49%	2,1%	1,3%
PARAGUAY	109	90	-17%	1,2%	1,2%
TURQUIA	49	65	33%	0,5%	0,8%
COLOMBIA	18	57	211%	0,2%	0,7%
JAPON	82	55	-33%	0,9%	0,7%
HOLANDA (PAISES BAJOS)	47	50	8%	0,5%	0,7%
VIETNAM	42	50	18%	0,5%	0,6%
RUSIA (FEDERACION RUSA)	79	48	-39%	0,9%	0,6%
TAIWAN (FORMOSA)	64	40	-38%	0,7%	0,5%
CANADA	53	35	-33%	0,6%	0,5%
EGIPTO	5	34	547%	0,1%	0,4%
BELGICA, LUXEMBURGO	44	32	-27%	0,5%	0,4%
SUIZA	33	30	-8%	0,4%	0,4%
SUECIA	42	30	-28%	0,5%	0,4%
FINLANDIA	30	27	-11%	0,3%	0,3%
TAILANDIA	34	27	-21%	0,4%	0,3%
PERU	28	26	-5%	0,3%	0,3%
MARRUECOS	1	25	-	0,0%	0,3%
INDONESIA	39	24	-39%	0,4%	0,3%
ECUADOR	19	23	22%	0,2%	0,3%
SUDAFRICA	19	21	9%	0,2%	0,3%
AUSTRIA	16	20	24%	0,2%	0,3%
ARABIA SAUDITA	25	19	-25%	0,3%	0,2%
Sub total	8.535	7.388	-13%	92%	95%
Resto	700	357	-49%	8%	5%
Total	9.235	7.746	-16%	100%	100%

Fuente: DEE en base a datos de SmartDATA



Cuadro 14 – Principales productos de importación en AT por capítulo

Capítulo S.A. Descripción abreviada	Enero – Noviembre				
	En millones de US\$		Variación	Participación	
	2015	2016	2016/2015	2015	2016
39-PLASTICO Y SUS MANUFACTURAS.	96,0	76,9	-20%	12,6%	14,8%
41-PIELES (EXCEPTO LA PELETERIA) Y CUEROS.	65,1	64,1	-2%	8,5%	12,4%
15-GRASA Y ACEITES ANIMALES O VEGETALES*	60,2	48,5	-19%	7,9%	9,3%
51-LANA Y PELO FINO U ORDINARIO; HILADOS Y TEJIDOS DE CRIN.	44,0	41,8	-5%	5,7%	8,1%
38-PRODUCTOS DIVERSOS DE LAS INDUSTRIAS QUIMICAS	35,1	35,9	2%	4,6%	6,9%
29-PRODUCTOS QUIMICOS ORGANICOS.	104,4	32,8	-69%	13,7%	6,3%
72-FUNDICION, HIERRO Y ACERO.	26,5	23,2	-13%	3,5%	4,5%
40-CAUCHO Y SUS MANUFACTURAS.	43,8	22,7	-48%	5,7%	4,4%
10-CEREALES.	45,5	18,9	-59%	6,0%	3,6%
85-MAQUINAS, APARATOS Y MATERIAL ELECTRICO, Y SUS PARTES*	15,9	14,7	-8%	2,1%	2,8%
24-TABACO Y SUCEDANEOS DEL TABACO ELABORADOS.	12,9	14,0	9%	1,7%	2,7%
32-EXTRACTOS CURTIENTES O TINTORES*	16,7	13,6	-18%	2,2%	2,6%
30-PRODUCTOS FARMACEUTICOS.	8,3	11,2	34%	1,1%	2,2%
28-PRODUCTOS QUIMICOS INORGANICOS; COMPUESTOS INORGANICOS U ORGANICOS DE LOS METALES PRECIOSOS*	11,7	10,4	-11%	1,5%	2,0%
47-PASTA DE MADERA O DE LAS DEMAS MATERIAS FIBROSAS CELULOSICAS*	12,5	10,2	-19%	1,6%	2,0%
48-PAPEL Y CARTON; MANUFACTURAS DE PASTA DE CELULOSA, DE PAPEL O CARTON.	10,6	9,7	-8%	1,4%	1,9%
54-FILAMENTOS SINTETICOS O ARTIFICIALES.	11,6	9,4	-19%	1,5%	1,8%
04-LECHE Y PRODUCTOS LACTEOS*	5,6	7,0	26%	0,7%	1,4%
34-JABON, AGENTES DE SUPERFICIE ORGANICOS, PREPARACIONES PARA LAVAR*	8,2	5,4	-33%	1,1%	1,0%
03-PESCADOS Y CRUSTACEOS, MOLUSCOS Y DEMAS INVERTEBRADOS ACUATICOS.	8,7	4,8	-44%	1,1%	0,9%
21-PREPARACIONES ALIMENTICIAS DIVERSAS.	4,3	4,7	10%	0,6%	0,9%
73-MANUFACTURAS DE FUNDICION, HIERRO O ACERO.	5,3	4,1	-23%	0,7%	0,8%
18-CACAO Y SUS PREPARACIONES.	3,9	3,9	-1%	0,5%	0,7%
90-INSTRUMENTOS Y APARATOS DE OPTICA, FOTOGRAFIA O CINEMATOGRAFIA, DE MEDIDA	4,8	3,9	-20%	0,6%	0,7%
17-AZUCARES Y ARTICULOS DE CONFITERIA	2,2	3,6	61%	0,3%	0,7%
55-FIBRAS SINTETICAS O ARTIFICIALES DISCONTINUAS.	3,1	2,7	-12%	0,4%	0,5%
25-SAL; AZUFRE; TIERRAS Y PIEDRAS; YESOS, CALES Y CEMENTOS.	3,9	2,4	-38%	0,5%	0,5%
27-COMBUSTIBLES MINERALES, ACEITES MINERALES Y PRODUCTOS DE SU DESTILACION*	5,1	1,9	-62%	0,7%	0,4%
63-LOS DEMAS ARTICULOS TEXTILES CONFECCIONADOS; JUEGOS; PRENDERIA Y TRAJOS.	1,5	1,7	14%	0,2%	0,3%
76-ALUMINIO Y SUS MANUFACTURAS.	1,3	1,7	29%	0,2%	0,3%
52-ALGODON.	2,4	1,7	-30%	0,3%	0,3%
87-VEHICULOS AUTOMOVILES, TRACTORES, VELOCIPEDOS Y DEMAS VEHICULOS TERRESTRES*	59,6	1,4	-98%	7,8%	0,3%
05-LOS DEMAS PRODUCTOS DE ORIGEN ANIMAL*	2,1	1,1	-46%	0,3%	0,2%
70-VIDRIO Y SUS MANUFACTURAS	1,4	1,0	-30%	0,2%	0,2%
94-MUEBLES; MOBILIARIO MEDICOQUIRURGICO; ARTICULOS DE CAMA Y SIMILARES*	1,3	1,0	-28%	0,2%	0,2%
84-REACTORES NUCLEARES, CALDERAS, MAQUINAS*	10,6	0,9	-91%	1,4%	0,2%
35-MATERIAS ALBUMINOIDEAS; PRODUCTOS A BASE DE ALMIDON O DE FECULA MODIFICADOS*	1,6	0,9	-44%	0,2%	0,2%
60-TEJIDOS DE PUNTO.	1,9	0,8	-56%	0,2%	0,2%
Sub total	759	514	-32%	99%	99%
Resto	5	4	-19%	1%	1%
Total	765	519	-32%	100%	100%

Fuente: DEE en base a datos de SmartDATA



Cuadro 15 - Importaciones en AT por origen

País Origen	Enero - Noviembre				
	En millones de US\$		Variación	Participación	
	2015	2016	2016/2015	2015	2016
BRASIL	91,2	79,1	-13%	11,9%	15,3%
ARGENTINA	108,2	74,6	-31%	14,2%	14,4%
E.E.U.U.	56,7	50,0	-12%	7,4%	9,6%
DINAMARCA	59,5	36,9	-38%	7,8%	7,1%
REPUBLICA POPULAR DE CHINA	116,1	36,6	-68%	15,2%	7,1%
INDIA	53,2	33,9	-36%	7,0%	6,5%
PARAGUAY	19,3	22,9	19%	2,5%	4,4%
SUDAFRICA	11,4	15,8	38%	1,5%	3,0%
PERU	14,5	14,9	3%	1,9%	2,9%
ALEMANIA	17,4	14,2	-18%	2,3%	2,7%
TAIWAN (FORMOSA)	30,3	13,8	-54%	4,0%	2,7%
COREA (SUR)	32,8	11,3	-66%	4,3%	2,2%
JAPON	14,5	10,8	-26%	1,9%	2,1%
INDONESIA	12,5	9,5	-24%	1,6%	1,8%
NUEVA ZELANDA	5,2	7,8	51%	0,7%	1,5%
FRANCIA	7,5	6,9	-8%	1,0%	1,3%
MEXICO	11,5	6,8	-41%	1,5%	1,3%
HOLANDA (PAISES BAJOS)	4,8	6,3	30%	0,6%	1,2%
FILIPINAS	5,6	5,7	3%	0,7%	1,1%
ESPAÑA	8,1	5,6	-31%	1,1%	1,1%
RUSIA (FEDERACION RUSA)	7,4	5,5	-26%	1,0%	1,1%
REINO UNIDO	8,5	4,9	-42%	1,1%	1,0%
TAILANDIA	7,7	3,8	-51%	1,0%	0,7%
CANADA	4,6	3,4	-27%	0,6%	0,7%
CHILE	1,3	3,3	145%	0,2%	0,6%
ITALIA	3,6	3,2	-13%	0,5%	0,6%
FINLANDIA	0,9	2,3	151%	0,1%	0,4%
RUMANIA	3,5	2,2	-38%	0,5%	0,4%
AUSTRALIA	2,1	1,6	-26%	0,3%	0,3%
MALASIA	5,4	1,5	-73%	0,7%	0,3%
BELGICA, LUXEMBURGO	2,0	1,2	-42%	0,3%	0,2%
GHANA	0,2	1,1	597%	0,0%	0,2%
Sub total	728	497	-32%	95%	96%
Resto	37	21	-42%	5%	4%
Total	765	519	-32%	100%	100%

Fuente: DEE en base a datos de SmartDATA