

COMERCIO EXTERIOR DE BIENES DEL URUGUAY

Informe mensual – Mayo 2012

Año 3 – N° 29

22 de agosto de 2013

Departamento de Integración y Comercio Internacional
Dirección de Investigación y Análisis

En los últimos doce meses, a partir de las estimaciones realizadas por el Departamento de Integración y Comercio Internacional de la CIU, la balanza comercial de bienes presentó un saldo negativo de US\$ 1.595 millones.

Cuadro 1 – Saldo de la balanza comercial de bienes

(Junio 2011 – Mayo 2012, en millones de dólares)

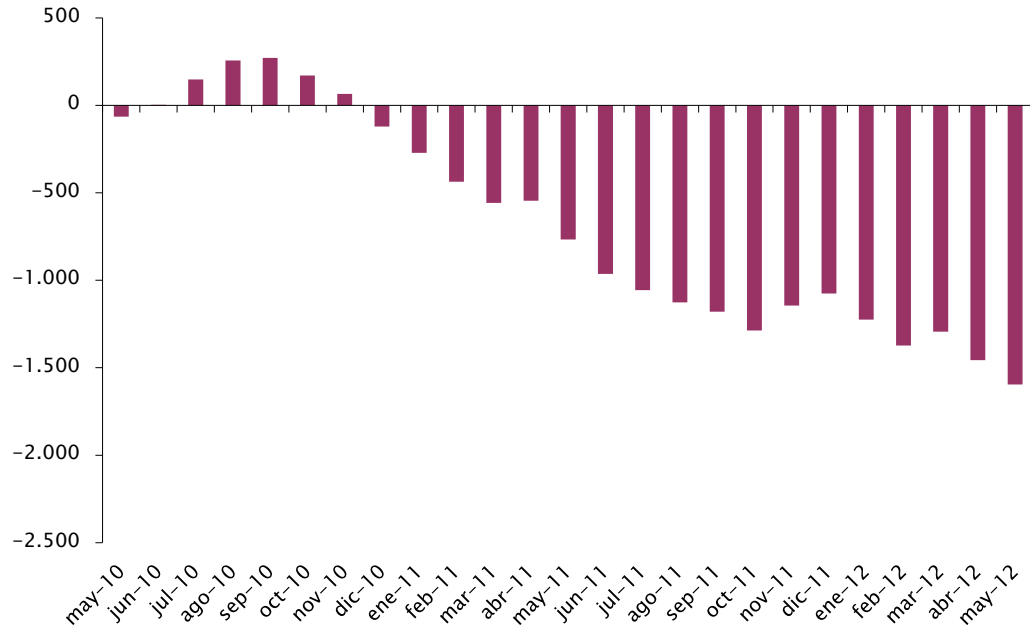
	Millones de US\$		
	Exportaciones	Importaciones	Saldo comercial
DNA	8.351	9.798	-1.447
Zonas Francas ¹ y otros ajustes	1.369	1.517	-148
Total	9.719	11.315	-1.595

Fuente: Departamento de Integración y Comercio Internacional en base a datos de SmartDATA y estimaciones propias

En dicho período, las exportaciones de bienes registradas por la Dirección Nacional de Aduanas (DNA) ascendieron a US\$ 8.351. Si a dichas ventas se le adicionan las colocaciones externas de las principales empresas industriales instaladas en zonas francas uruguayas (una vez descontados los insumos nacionales adquiridos por estas empresas) y otros ajustes que corresponden, las colocaciones totalizaron US\$ 9.719 millones.

¹ Se incluyeron en el análisis las operaciones de comercio exterior de las empresas UPM (ex Botnia) y Pepsi instaladas en zona francas uruguayas. Además, también se consideró la operativa de comercio exterior de la Zona Franca Montes del Plata y la Zona Franca Parque de las Ciencias.

Gráfico 1 – Evolución del saldo de la balanza comercial de bienes
(Años móviles, en millones de dólares)



Fuente: Departamento de Integración y Comercio Internacional en base a datos de SmartDATA y estimaciones propias

Por su parte, las importaciones de bienes registradas por la DNA alcanzaron los US\$ 9.798 millones, en los últimos doce meses. Asimismo, si se incorporan las demás operaciones (zonas francas y otros ajustes), las compras externas habrían representado US\$ 11.315 millones.

1. Exportaciones de bienes²

En mayo de 2012, las solicitudes de exportaciones uruguayas de bienes aumentaron 5% en relación a igual mes del año anterior, ascendiendo a US\$ 892 millones.

Cuadro 1.1 – Exportaciones uruguayas de bienes

(En millones de dólares FOB)

Mes	2011	2012	Variación
Enero	515	597	16%
Febrero	552	587	6%
Marzo	607	766	26%
Abril	787	769	-2%
Mayo	854	892	5%
Total	3.314	3.612	9%

Fuente: Departamento de Integración y Comercio Internacional en base a datos de SmartDATA

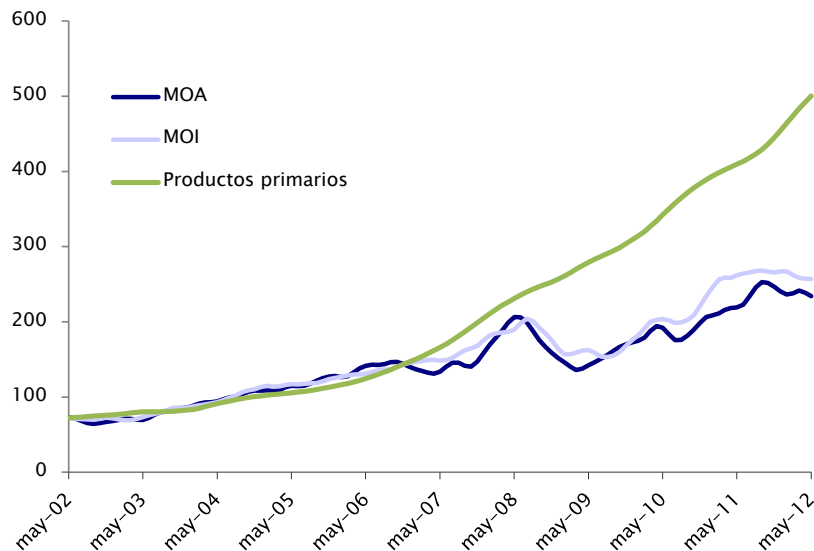
En los primeros cinco meses del año, las ventas externas alcanzaron los US\$ 3.612 millones, lo que significó un incremento del 9% respecto a igual período de 2011. Sin embargo, medidas en volúmenes físicos, las exportaciones presentaron un crecimiento menor (6%).

A su vez, en ciclo tendencia, las exportaciones se mantuvieron al alza lo cual se debió a la evolución de las ventas externas de los Productos Primarios. En efecto, la baja de MOI y MOA muestran un comportamiento levemente declinante desde mediados de 2011.

Si se consideran las ventas de las principales empresas industriales instaladas en zonas francas, luego de haber descontado la compra de insumos nacionales por parte de las mismas, las colocaciones externas ascenderían a US\$ 4.061 millones, implicando un crecimiento del 5,3% respecto a igual período de 2011.

² Nota metodológica: la información estadística incluida en el documento ha sido extraída de SmartDATA en base a datos de solicitudes de exportación e importación proporcionados por la DNA. La comparación interanual se realiza con información de cada año disponible a los dos días del período que se informa. Para la realización de este informe, salvo indicación expresa en contrario, no se incluye el comercio exterior de bienes de zonas francas, ni las exportaciones e importaciones de energía eléctrica, así como la proveeduría de bienes dentro de puertos y aeropuertos a empresas de transporte. Vale decir que dichos productos son considerados en la Cuenta Corriente de la Balanza de Pagos y han incrementado su importancia en los últimos años.

Gráfico 1.1 – Evolución de las exportaciones en dólares por grandes rubros en ciclo tendencia



Fuente: Departamento de Integración y Comercio Internacional en base a datos de SmartDATA

En el acumulado a mayo, considerando las exportaciones según la clasificación de Grandes Rubros, todas las categorías presentaron tasas de crecimiento positivas en comparación a igual período de 2011.

La tasa de crecimiento registrada por las exportaciones de Productos Primarios fue del 10%, siendo los Cereales el principal rubro de exportación dentro de esta categoría, que registró un crecimiento del 71% en sus ventas externas respecto a igual período de 2011, incidiendo en 17 puntos porcentuales.

Por su parte, las ventas externas de Manufacturas de Origen Agropecuario (MOA) crecieron 11%. Esta dinámica fue explicada por Productos lácteos y Carnes, cuyas exportaciones crecieron 20% y 6% respectivamente. Cabe destacar que dentro de las colocaciones externas de Productos lácteos se destacó la Caseína (Subpartida 350110) que pasó de registrar exportaciones prácticamente nulas en enero–mayo 2011 a registrar un monto de US\$ 10 millones en igual período de 2012. Las exportaciones de Caseína fueron realizadas por una única empresa (Dairy Partners Uruguay S.A) y el 85% tuvo como destino Estados Unidos.

En el caso de las MOA también resulta interesante mencionar el Capítulo 22 (Bebidas, Líquidos alcohólicos y Vinagre) que pasó de registrar exportaciones por un monto de US\$ 4 millones en enero–mayo 2011 a US\$ 9 millones en igual período de 2012. Esta dinámica estuvo explicada por el aumento de las colocaciones externas de Cerveza de malta y Los demás vinos de uvas frescas.

Las ventas externas de Manufacturas de Origen Industrial (MOI) presentaron una tasa de crecimiento de apenas 1% respecto a igual período del año anterior. Dentro de ellas, cabe destacar por su incidencia las ventas externas de Productos químicos y conexos que experimentaron un aumento del 21% y las ventas de Material de transporte que verificaron una caída del 54%. Con respecto a estas últimas, dicha dinámica se explicó por lo sucedido con el capítulo 87 (Vehículos automóviles, partes y accesorios) que pasó de exportar US\$ 110 millones en enero–mayo 2011 a US\$ 39 millones en igual período de 2012, lo cual está estrechamente vinculado a la disminución de las ventas de Vehículos y autopartes con destino a Argentina.

En el caso de las MOI también resulta interesante mencionar el Capítulo 89 (Barcos y demás artefactos flotantes) que pasó de registrar exportaciones por un monto de US\$ 2 millones en enero–mayo 2011 a US\$ 12 millones en igual período de 2012.

Considerando las exportaciones según contenido tecnológico se destaca la caída del 64% experimentada por las Manufacturas de contenido tecnológico medio/Productos mecánicos lo cual está explicado por la disminución de las exportaciones del Capítulo 87 mencionada anteriormente³.

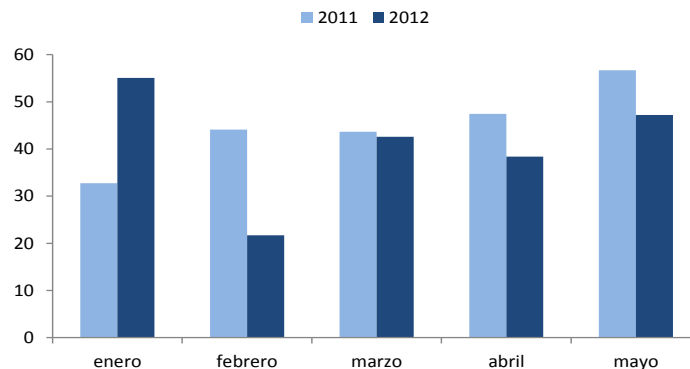
Analizando las exportaciones según su destino en enero–mayo de 2012, Brasil se mantuvo como el principal comprador, alcanzando los US\$ 649 millones, lo que representó un sexto del total exportado. Lo siguieron en orden de importancia, Zona Franca Nueva Palmira y China.

Argentina se posicionó como el cuarto destino de los bienes exportados por Uruguay. En este caso, las exportaciones cayeron 9% con respecto a igual período del año anterior. Esta caída se explicó por el mal desempeño de las ventas externas de MOI, que en dicho período se redujeron 7%. Dichas ventas se vieron afectadas por las restricciones no arancelarias impuestas por Argentina. En este sentido, en lo que va del año, los productos que registraron mayor caída fueron los relacionados con el Capítulo 87.

³ Respecto al comportamiento de dicho capítulo debe tenerse en cuenta el corte del flujo exportador de la subpartida 870421 (Camiones de peso total con carga máxima inferior a 5 T). En el período enero–mayo de 2011 se exportó una suma de US\$ 30 millones con destino a Brasil. Lo anterior no se debe a aspectos comerciales sino a cambios técnicos exigidos por Brasil, que impidieron mantener el flujo exportador de la empresa KIA MOTORS URUGUAY hasta tanto no se de cumplimiento a las nuevas normas.

Gráfico 1.2 – Exportaciones con destino a Argentina

(En millones de dólares FOB)



Fuente: Departamento de Integración y Comercio Internacional en base a datos de SmartDATA

Interesa mencionar el caso de las exportaciones con destino a Marruecos que pasaron de US\$ 5 millones en enero–mayo 2011 a US\$ 44 millones en igual período de 2012. Este importante crecimiento se explicó por el aumento de las colocaciones de Trigo y Morcajo y Mantequilla y demás materias grasas de la leche.

Por último, cabe destacar el importante aumento de las exportaciones con destino a Bangladesh que pasaron de ser prácticamente nulas en enero–mayo 2011 a representar un monto de US\$ 20 millones en igual período de 2012. Este aumento estuvo explicado por las exportaciones de Semillas y Frutos oleaginosos, en particular Soja.

2. Importaciones

En mayo de 2012, las importaciones de bienes registradas por la DNA cayeron 31% en comparación con igual mes de 2011, alcanzando los US\$ 811 millones, de los cuales US\$ 93 millones correspondieron a operaciones bajo el régimen de Admisión Temporal (AT). Las importaciones bajo dicho régimen presentaron una caída en dólares del 17% en igual comparación.

El comportamiento negativo de las AT se encuentra vinculado al mal desempeño de las exportaciones industriales, dado que estas últimas son intensivas en el uso de dicho régimen y son justamente los sectores más afectados por las restricciones aplicadas por Argentina. Igualmente en ciclo–tendencia comienzan a registrar cierta recuperación.

Cuadro 2.1 – Importaciones uruguayas de bienes

(En millones de dólares CIF)

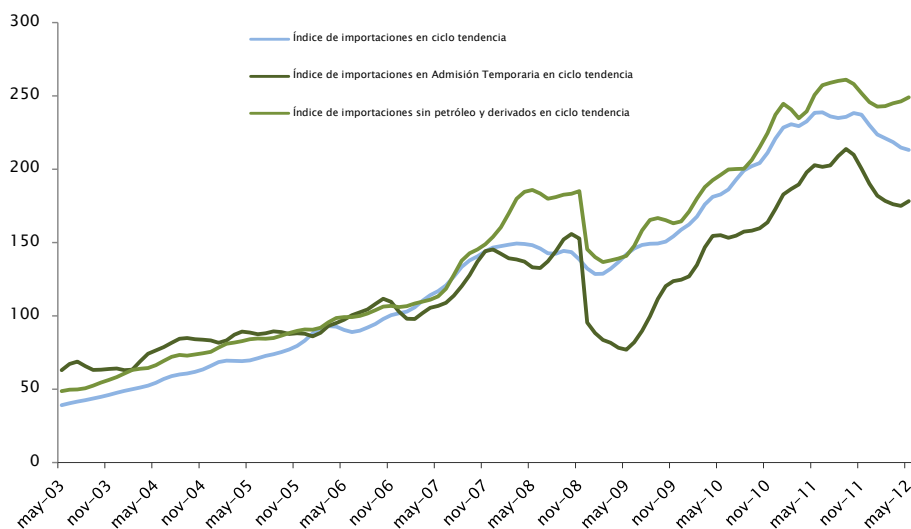
Mes	2011	2012	Variación
Enero	1.331	695	-48%
Febrero	815	628	-23%
Marzo	847	969	15%
Abril	631	620	-2%
Mayo	1.170	811	-31%
Total	4.794	3.723	-22%

Fuente: Departamento de Integración y Comercio Internacional en base a datos de SmartDATA

En ciclo tendencia, las compras al exterior mantienen su tendencia descendente. Sin embargo, las importaciones excluyendo los combustibles mostraron una recuperación.

Gráfico 2.1 – Evolución de las importaciones en dólares en ciclo tendencia

(Índices base=2006, ciclo tendencia)



Fuente: Departamento de Integración y Comercio Internacional en base a datos de SmartDATA

En efecto, en el acumulado a mayo, si bien las importaciones registraron una caída del 22% respecto a igual período del año anterior, habrían aumentado 2% al excluir las compras externas de combustibles minerales.



Sin considerar los combustibles y minerales, los principales capítulos importados fueron los Vehículos automóviles, partes y accesorios (Capítulo 87), los Reactores nucleares (Capítulo 84) y las Máquinas, aparatos y material eléctrico (Capítulo 85), que en conjunto explicaron el 30% del total importado.

Por último, en cuanto al uso económico de las importaciones cabe destacar que los principales bienes importados fueron los Bienes Intermedios y dada su incidencia la variación más importante fue la de los Bienes de Consumo (11%).



3. Anexo estadístico⁴

3.1. Exportaciones

Cuadro 1 – Principales productos de exportación por capítulo

Descripción Capítulo (2)	Millones de US\$ FOB		Variación Ene -May 2012/2011	Incidencia Ene -May 2012/2011	Participación Ene - May 2012	Participación Ene - May 2011
	Ene - May 2011	Ene - May 2012				
02-CARNE Y DESPOJOS COMESTIBLES	609	648	7%	1,2%	18,0%	18,4%
12-SEMILLAS Y FRUTOS OLEAGINOSOS*	522	546	5%	0,7%	15,1%	15,7%
10-CEREALES	288	493	71%	6,2%	13,7%	8,7%
04-LECHE Y PRODUCTOS LÁCTEOS Y MIEL NATURAL*	272	308	13%	1,1%	8,5%	8,2%
44-MADERA, CARBÓN VEGETAL Y MANUFACTURAS DE MADERA	220	224	2%	0,1%	6,2%	6,6%
39-PLÁSTICO Y SUS MANUFACTURAS	117	126	7%	0,3%	3,5%	3,5%
41-PIELES (EXCEPTO LA PELETERÍA) Y CUEROS	99	118	19%	0,6%	3,3%	3,0%
51-LANA Y PELO FINO U ORDINARIO; HILADOS Y TEJIDOS DE CRIN	121	110	-10%	-0,4%	3,0%	3,7%
11-PRODUCTOS DE LA MOLINERÍA, MALTA*	52	81	56%	0,9%	2,3%	1,6%
03-PESCADOS Y CRUSTÁCEOS*	87	64	-26%	-0,7%	1,8%	2,6%
40-CAUCHO Y SUS MANUFACTURAS	58	60	3%	0,1%	1,7%	1,8%
15-GRASA Y ACEITES ANIMALES O VEGETALES*	45	55	23%	0,3%	1,5%	1,4%
27-COMBUSTIBLES MINERALES*	35	54	53%	0,6%	1,5%	1,1%
30-PRODUCTOS FARMACÉUTICOS	47	53	13%	0,2%	1,5%	1,4%
71-PERLAS NATURALES (ORO)*	42	52	22%	0,3%	1,4%	1,3%
94-MUEBLES*	42	47	13%	0,2%	1,3%	1,3%
87-VEHÍCULOS AUTOMÓVILES Y SUS PARTES Y ACCESORIOS*	110	39	-64%	-2,1%	1,1%	3,3%
34-JABÓN, AGENTES DE SUPERFICIE ORGÁNICOS*	27	37	36%	0,3%	1,0%	0,8%
48-PAPEL Y CARTÓN; MANUFACTURAS DE PASTA DE CELULOSA*	43	37	-13%	-0,2%	1,0%	1,3%
73-MANUFACTURAS DE FUNDICIÓN, HIERRO O ACERO	22	34	54%	0,4%	0,9%	0,7%
85-MÁQUINAS, APARATOS Y MATERIAL ELÉCTRICO*	24	34	40%	0,3%	0,9%	0,7%
05-LOS DEMÁS PRODUCTOS DE ORIGEN ANIMAL*	28	29	2%	0,0%	0,8%	0,8%
01-ANIMALES VIVOS	95	26	-73%	-2,1%	0,7%	2,9%
38-PRODUCTOS DIVERSOS DE LAS INDUSTRIAS QUÍMICAS	16	25	54%	0,3%	0,7%	0,5%
24-TABACO Y SUCEDÁNEOS DEL TABACO ELABORADOS	26	23	-12%	-0,1%	0,6%	0,8%
16-PREPARACIONES DE CARNE, PESCADO O DE CRUSTÁCEOS*	27	22	-17%	-0,1%	0,6%	0,8%
08-FRUTAS Y FRUTOS COMESTIBLES*	27	22	-19%	-0,2%	0,6%	0,8%
32-EXTRACTOS CURTIENTES O TINTÓREOS*	15	18	18%	0,1%	0,5%	0,5%
35-MATERIAS ALBUMINOIDAS*	6	16	154%	0,3%	0,5%	0,2%
62-PRENDAS Y COMPLEMENTOS DE VESTIR, EXCEPTO LOS DE PUNTO	14	14	3%	0,0%	0,4%	0,4%
84-MÁQUINAS, APARATOS, ARTEFACTOS MECÁNICOS Y SUS PARTES*	11	14	31%	0,1%	0,4%	0,3%
23-RESIDUOS Y DESPERDICIOS DE LAS INDUSTRIAS ALIMENTARIAS*	16	14	-12%	-0,1%	0,4%	0,5%
28-PRODUCTOS QUÍMICOS INORGÁNICOS*	11	12	13%	0,0%	0,3%	0,3%
19-PREPARACIONES A BASE DE CEREALES, HARINA, ALMIDÓN, FÉCULA O LECHE*	7	12	60%	0,1%	0,3%	0,2%
89-BARCOS Y DEMAS ARTEFACTOS FLOTANTES.	2	12	542%	0,3%	0,3%	0,1%
31-ABONOS.	13	10	-19%	-0,1%	0,3%	0,4%
18-CACAO Y SUS PREPARACIONES	9	10	10%	0,0%	0,3%	0,3%
29-PRODUCTOS QUÍMICOS ORGÁNICOS	7	10	41%	0,1%	0,3%	0,2%
22-BEBIDAS, LIQUIDOS ALCOHOLICOS Y VINAGRE.	4	9	135%	0,2%	0,3%	0,1%
43-PELETERÍA Y CONFECCIONES DE PELETERÍA FICTICIA O ARTIFICIAL*	9	8	-14%	0,0%	0,2%	0,3%
21-PREPARACIONES ALIMENTICIAS DIVERSAS	8	8	2%	0,0%	0,2%	0,2%
61-PRENDAS Y COMPLEMENTOS*	9	8	-16%	0,0%	0,2%	0,3%
Sub total	3.242	3.541	9%	9%	98%	98%
Resto	72	71	-2%	0%	2%	2%
Total general	3.314	3.612	9%	9%	100%	100%

* Descripción abreviada

Fuente: Departamento de Integración y Comercio Internacional en base a datos de SmartDATA

⁴ A partir del informe correspondiente a julio de 2011, las clasificaciones que utilizan la Matriz de Correspondencias de Comercio Internacional de la Comisión Nacional de Comercio Exterior de Argentina, cuentan con la actualización de la 4ª Enmienda del Sistema Armonizado de Designación y Codificación de Mercancías, y de la 5ª enmienda a partir de enero de 2012, realizada por el Departamento de Integración y Comercio Internacional de la CIU.

Cuadro 2 – Principales productos de exportación por subpartida

Descripción Sistema Armonizado Subpartida (6)	Millones de US\$ FOB		Variación Ene – May 2012/2011	Participación Ene – May 2012
	Ene – May 2011	Ene – May 2012		
120190 – LAS DEMÁS, HABAS DE SOJA*	509	534	5%	14,8%
020230 – CARNE BOVINA DESHUESADA CONGELADA	415	434	5%	12,0%
100199 – LOS DEMÁS, TRIGO Y MORCAJO	134	237	76%	6,6%
100630 – ARROZ SEMIBLANQUEADO O BLANQUEADO	124	164	32%	4,5%
020130 – CARNE BOVINA DESHUESADA REFRIGERADA	119	139	17%	3,8%
440399 – MADERA LAS DEMÁS	108	134	24%	3,7%
040690 – LOS DEMÁS QUESOS	62	97	57%	2,7%
040221 – LECHE EN POLVO SIN ADICIÓN DE AZUCAR NI OTRO EDULCORANTE	94	97	3%	2,7%
110710 – MALTA SIN TOSTAR	46	76	66%	2,1%
392330 – PREFORMAS PET	63	73	16%	2,0%
510529 – LAS DEMÁS LANAS	67	64	-4%	1,8%
710812 – ORO Y PLATA	34	43	27%	1,2%
440122 – MADERA DISTINTA DE LA DE CONÍFERAS	63	42	-33%	1,2%
940190 – PARTES DE ASIENTOS*	36	41	14%	1,1%
400510 – CAUCHO	36	39	7%	1,1%
271012 – ACEITES LIVIANOS (LIGEROS)* Y PREPARACIONES	29	31	7%	0,8%
340211 – ANIÓNICOS	22	31	40%	0,8%
040510 – MANTECA	22	29	35%	0,8%
150210 – SEBO	18	29	61%	0,8%
410712 – CUEROS Y PIELS ENTEROS DIVIDIDOS CON LA FLOR	21	28	34%	0,8%
040210 – LECHE EN POLVO CON UN CONTENIDO DE MATERIAS GRASAS INFERIOR O IGUAL AL 1,5% EN PESO*	17	27	56%	0,7%
100590 – LOS DEMÁS, MAÍZ	0	27	-	0,7%
030389 – LOS DEMÁS PESCADOS, EXCEPTO LOS HÍGADOS, HUEVAS Y LECHAS	28	26	-7%	0,7%
410441 – CUEROS SIN DIVIDIR; DIVIDIDOS CON LA FLOR	25	26	5%	0,7%
100640 – ARROZ PARTIDO	9	25	182%	0,7%
300490 – LOS DEMÁS MEDICAMENTOS	22	25	16%	0,7%
410792 – CUEROS Y PIELS DIVIDIDOS CON LA FLOR	21	25	22%	0,7%
730640 – LOS DEMÁS TUBOS Y PERFILES HUECOS SOLDADOS, DE SECCIÓN CIRCULAR, DE ACERO INOXIDABLE	15	25	67%	0,7%
050400 – TRIPAS, VEJIGAS*	24	24	-1%	0,7%
271019 – LOS DEMÁS, ACEITES DE PETRÓLEO O DE MINERAL BITUMINOSO*	4	23	470%	0,6%
854430 – JUEGOS DE CABLES PARA BUJÍAS DE ENCENDIDO*	17	22	30%	0,6%
510111 – LANA ESQUILADA	24	21	-12%	0,6%
100620 – ARROZ DESCASCARILLADO*	20	20	2%	0,6%
151790 – LAS DEMÁS, MARGARINA	23	20	-11%	0,6%
040900 – MIEL NATURAL	33	20	-39%	0,6%
100610 – ARROZ CON CASCARA (ARROZ <PADDY>)	0	19	-	0,5%
160250 – LAS DEMÁS PREPARACIONES Y CONSERVAS DE CARNE DE LA ESPECIE BOVINA*	20	19	-5%	0,5%
380892 – FUNGICIDAS	9	15	66%	0,4%
441232 – LAS DEMÁS, MADERA CONTRACHAPADA, MADERA CHAPADA Y MADERA ESTRATIFICADA	10	14	44%	0,4%
510121 – LANA ESQUILADA	16	13	-14%	0,4%
080520 – MANDARINAS*	18	13	-25%	0,4%
030474 – MERLUZAS (MERLUCCIIUS SPP., UROPHYCIS SPP.)	22	13	-39%	0,4%
441239 – LAS DEMÁS, MADERA CONTRACHAPADA, MADERA CHAPADA Y MADERA ESTRATIFICADA	8	13	69%	0,4%
010229 – LOS DEMÁS, ANIMALES VIVOS DE LA ESPECIE BOVINA	88	13	-85%	0,4%
410411 – CUEROS Y PILES CURTIDOS, EN ESTADO HÚMEDO, PLENA FLOR SIN DIVIDIR; DIVIDIDOS CON LA FLOR	14	13	-9%	0,4%
020500 – CARNE DE ANIMALES DE LAS ESPECIES CABALLAR, ASNAL O MULAR, FRESCA, REFRIGERADA O CONGELADA	15	13	-15%	0,4%
870120 – TRACTORES DE CARRETERA PARA SEMIRREMOLQUES	16	13	-19%	0,3%
020629 – LOS DEMAS, DESPOJOS COMESTIBLES DE LA ESPECIE BOVINA*	10	12	16%	0,3%
890190 – LOS DEMAS, BARCOS*	2	12	560%	0,3%
020442 – LOS DEMÁS CORTES (TROZOS) SIN DESHUESAR, DE CARNE OVINA CONGELADA	12	11	-3%	0,3%
240220 – CIGARRILLOS QUE CONTENGAN TABACO	14	11	-20%	0,3%
030381 – CAZONES Y DEMÁS ESCUALOS	15	11	-28%	0,3%
401519 – LOS DEMAS, PRENDAS DE VESTIR	9	11	24%	0,3%
230110 – HARINA, POLVO Y <PELLETS>, DE CARNE O DESPOJOS*	9	10	19%	0,3%
040410 – LACTOSUERO*	10	10	-2%	0,3%
440799 – LAS DEMAS, MADERA ASERRADA O DESBASTADA LONGITUDINALMENTE*	13	10	-22%	0,3%
350110 – CASEÍNA*	0	10	-	0,3%
Sub total	2.630	2.997	14%	83%
Resto	684	615	-10%	17%
Total general	3.314	3.612	9%	100%

* – Variación superior a 1.000%

* Descripción abreviada

Fuente: Departamento de Integración y Comercio Internacional en base a datos de SmartDATA

Cuadro 3 – Exportaciones por Grandes Rubros

Descripción Grandes Rubros	Millones de US\$ FOB		Variación Ene –May 2012/2011	Participación Ene –May 2012
	Ene – May 2011	Ene – May 2012		
MOA	1.337	1.483	11%	41,1%
Productos Primarios	1.236	1.363	10%	37,7%
MOI	706	712	1%	19,7%
Combustibles y energía	35	54	53%	1,5%
Total general	3.314	3.612	9%	100%

Fuente: Departamento de Integración y Comercio Internacional en base a datos de SmartDATA /CNCE/CIU

Cuadro 4 – Exportaciones por Contenido Tecnológico

Descripción Contenido Tecnológico	Millones de US\$ FOB		Variación Ene –May 2012/2011	Participación Ene –May 2012
	Ene – May 2011	Ene – May 2012		
Productos primarios	1.977	2.122	7%	58,7%
Manufacturas basadas en recursos naturales /Agricultura y forestación	477	563	18%	15,6%
Manufacturas de contenido tecnológico bajo /Textiles y vestimenta	230	235	2%	6,5%
Manufacturas de contenido tecnológico bajo /Otros	147	167	14%	4,6%
Manufacturas de contenido tecnológico medio /Industrias procesadoras	126	157	24%	4,3%
Manufacturas basadas en recursos naturales /Otros	82	104	27%	2,9%
Otras transacciones	71	102	44%	2,8%
Manufacturas de contenido tecnológico alto /Otros	53	59	11%	1,6%
Manufacturas de contenido tecnológico medio /Industrias de ingeniería	35	53	51%	1,5%
Manufacturas de contenido tecnológico medio /Productos mecánicos	110	39	-64%	1,1%
Manufacturas de contenido tecnológico alto /Productos eléctricos y electrónicos	5	10	125%	0,3%
Total general	3.314	3.612	9%	100%

Fuente: Departamento de Integración y Comercio Internacional en base a datos de SmartDATA /CNCE/CIU

Cuadro 5 – Exportaciones por Manufacturas de Origen Industrial
(Clasificadas a 6 dígitos del Sistema Armonizado)

Seis dígitos	Sistema Armonizado Descripción abreviada	Millones de US\$ FOB		Variación	Participación
		Ene – May 2011	Ene – May 2012	Ene – May 2012/2011	Ene – May 2012
392330	Preformas pet	63	73	16%	10,3%
710812	Oro y plata	34	43	27%	6,1%
940190	Partes de asientos	36	41	14%	5,7%
400510	Caucho	36	39	7%	5,4%
340211	Aniónicos (agentes de superficie orgánicos)	22	31	40%	4,3%
300490	Medicamentos	22	25	16%	3,6%
730640	Los demás tubos de acero	15	25	67%	3,5%
854430	Juegos de cables para bujías	17	22	30%	3,0%
380892	Fungicidas	9	15	66%	2,1%
870120	Tractores de carretera para semirremolques	16	13	-19%	1,8%
890190	Los demás barcos para el transporte de mercancías	2	12	560%	1,6%
401519	Los demás guantes, mitones y manoplas	9	11	24%	1,5%
400599	Caucho mezclado sin vulcanizar	11	9	-11%	1,3%
392043	Las demás placas, láminas, hojas y tiras de plástico no celular	9	9	1%	1,3%
481019	Papel y cartón estucado	8	9	3%	1,2%
710310	Piedras preciosas o semipreciosas en bruto	8	8	3%	1,1%
283329	Los demás sulfatos, alumbres, persulfatos	6	8	30%	1,1%
300210	Antisuecos	8	7	-11%	0,9%
392010	Las demás placas, láminas, hojas y tiras de polímeros de etileno	4	7	63%	0,9%
392390	Los demás artículos para el transporte o envasado de plásticos	6	7	9%	0,9%
390690	Los demás polímeros acrílicos en formas primarias	6	6	8%	0,9%
481820	Los demás papel del tipo utilizado para papel higiénico	6	6	1%	0,8%
870323	Automóviles para turismo (cilindrada entre 1.500 cm3 y 3.000 cm3)	13	6	-55%	0,8%
870322	Automóviles para turismo (cilindrada entre 1.000 cm3 y 1.500 cm3)	15	6	-63%	0,8%
380891	Insecticidas	2	5	131%	0,8%
630140	Mantas de fibras sintéticas (excepto las eléctricas)	10	5	-46%	0,8%
310310	Superfosfatos	2	5	150%	0,7%
320417	Colorantes pigmentarios y preparaciones a base de estos colorantes	4	5	21%	0,7%
481920	Cajas y cartonajes, plegables, de papel o cartón, sin corrugar	5	5	4%	0,7%
961900	Compresas y tampones higiénicos, pañales para bebés y artículos similares, de cualquier materia.	0	5	-	0,7%
392020	Las demás placas, láminas, hojas y tiras*	3	5	61%	0,7%
252329	Cemento	11	5	-58%	0,7%
870850	Ejes con diferencial	12	4	-64%	0,6%
300420	Medicamentos, que contengan otros antibióticos	2	4	88%	0,6%
481013	Papel y cartón en bobinas (rollos)	4	4	7%	0,6%
340290	Los demás agentes de superficie orgánicos	3	4	47%	0,6%
940490	Los demás artículos de cama	5	4	-14%	0,6%
300660	Preparaciones químicas anticonceptivas a base de hormonas*	3	4	41%	0,6%
481810	Papel higiénico	4	4	-5%	0,6%
300230	Vacunas para la medicina veterinaria	3	4	49%	0,6%
320890	Las demás pinturas y barnices*	3	4	22%	0,6%
730630	Los demás tubos y perfiles huecos, soldados, de sección circular, de hierro o acero sin alear	5	4	-21%	0,5%
300450	Los demás medicamentos que contengan vitaminas	3	4	36%	0,5%
740400	Desperdicios y desechos, de cobre.	3	4	40%	0,5%
390390	Los demás polímeros de estireno en formas primarias	5	4	-31%	0,5%
Sub total		471	528	12%	74%
Resto		235	184	-22%	26%
Total general		706	712	1%	100%

- Variación superior a 1.000%
* Descripción abreviada

Fuente: Departamento de Integración y Comercio Internacional en base a datos de SmartDATA/CNCE/CIU

Cuadro 6 – Exportaciones hacia Argentina por Manufacturas de Origen Industrial
(Clasificadas a 6 dígitos del Sistema Armonizado)

Argentina Descripción abreviada	Millones de US\$ FOB		Variación	Participación
	Ene - May 2011	Ene - May 2012	Ene -May 2012/2011	Ene -May 2012
854430 – Juegos de cables para bujías de encendido*	16	21	31%	12%
870120 – Tractores de carretera para semirremolques	15	12	-24%	7%
940190 – Partes de asientos	8	10	27%	6%
400510 – Caucho con adición de negro de humo o de sílice	7	10	50%	6%
340211 – Aniónicos	6	9	41%	5%
392330 – Preformas pet	3	7	114%	4%
481820 – Pañuelos, toallitas de desmaquillar y toallas	6	6	3%	3%
481019 – Los demas, papel y cartón	5	6	19%	3%
730640 – Los demas, soldados, de seccion circular, de acero inoxidable	5	6	13%	3%
870323 – Automóviles de cilindrada superior a 1.500 cm pero inferior o igual a 3.000 cm	3	5	86%	3%
870850 – Ejes con diferencial, incluso provistos con otros organos de trasmision	12	4	-64%	3%
481810 – Papel higiénico	4	4	-5%	2%
390690 – Los demas, plímeros acrílicos	3	3	19%	2%
481013 – Papel y cartón en bobinas (rollos)	2	3	30%	2%
390390 – Los demas, polímero de estireno en formas primarias	4	2	-38%	1%
870422 – De peso total con carga maxima superior a 5 t pero inferior o igual a 20 t	3	2	-35%	1%
300660 – Preparaciones quimicas anticonceptivas a base de hormonas*	1	2	63%	1%
490199 – Los demas, libros folletos e impresos	0	2	389%	1%
620211 – De lana o pelo fino	1	2	35%	1%
392390 – Los demas, bombonas	2	2	13%	1%
870899 – Los demas, autopartes	10	2	-81%	1%
320890 – Los demas, pinturas y barnices	2	2	21%	1%
870210 – Vehículos con motor de embolo (piston), de encendido por compresion *	0	2	-	1%
482390 – Los demas, papel y cartón	2	2	-16%	1%
480255 – De peso superior o igual a 40 g/m² pero inferior o igual a 150 g/m², en bobinas (rollos)	2	2	-1%	1%
611011 – De lana	2	2	-4%	1%
701090 – Los demas, preformas pet	0	1	-	1%
870423 – De peso total con carga maxima superior a 20 t	4	1	-60%	1%
320417 – Colorantes pigmentarios y preparaciones a base de estos colorantes	1	1	23%	1%
321290 – Los demas, pinturas y barnices	1	1	53%	1%
620113 – De fibras sintéticas o artificiales	0	1	306%	1%
630140 – Mantas de fibras sinteticas (excepto las electricas)	3	1	-64%	1%
392043 – Con un contenido de plastificantes superior o igual al 6 % en peso	1	1	6%	1%
390521 – En dispersion acuosa	1	1	-11%	1%
940490 – Los demas, somieres	2	1	-57%	1%
870830 – Frenos y servofrenos; sus partes	1	1	82%	1%
551341 – De fibras discontinuas de poliester, de ligamento tafetan	0	1	-	1%
480257 – Los demas, de peso superior o igual a 40G/M pero inferior o igual a 150G/M	1	1	19%	1%
320910 – A base de polímeros, acrílicos o binílicos	1	1	-16%	1%
340290 – Las demas, agentes de superficie orgánicos exepcto jabón	0	1	140%	1%
620213 – De fibras sintéticas o artificiales	1	1	-7%	0%
870322 – De cilindrada superior a 1.000cm pero inferior o igual a 1.500 cm³	2	1	-52%	0%
470710 – Papel o cartón kraft crudo o papel o cartón corrugado	1	1	-49%	0%
600110 – Tejidos de pelo largo	1	1	30%	0%
Sub total	145	147	2%	85%
Resto	42	26	-37%	15%
Total general	187	173	-7%	100%

- Variación superior a 1.000%
* Descripción abreviada

Fuente: Departamento de Integración y Comercio Internacional en base a datos de SmartDATA /CNCE/CIU

Cuadro 7 – Exportaciones hacia Brasil por Manufacturas de Origen Industrial
(Clasificadas a 6 dígitos del Sistema Armonizado)

Brasil Descripción abreviada	Millones de US\$ FOB		Variación	Participación
	Ene – May 2011	Ene – May 2012	Ene –May 2012/2011	Ene –May 2012
392330 – Preformas pet	57	63	10%	23,3%
400510 – Caucho con adición de negro de humo o de sílice	29	28	-4%	10,3%
730640 – Los demás, soldados, de sección circular, de acero inoxidable	9	19	99%	7,0%
340211 – Aniónicos	11	17	52%	6,2%
380892 – Fungicidas	6	10	72%	3,8%
401519 – Los demás, prendas de vestir	8	10	25%	3,7%
400599 – Los demás, caucho	10	9	-10%	3,5%
392010 – De polímeros de etileno	3	6	92%	2,1%
870322 – De cilindrada superior a 1.000 cm ³ pero inferior o igual a 1.500 cm ³	12	5	-60%	1,8%
392020 – De polímeros de propileno	2	4	80%	1,6%
940190 – Partes	1	4	573%	1,6%
630140 – Mantas de fibras sintéticas (excepto las eléctricas)	7	4	-39%	1,6%
380891 – Insecticidas	1	4	475%	1,5%
283329 – Los demás, sulfatos	3	4	51%	1,5%
392043 – Con un contenido de plastificantes superior o igual al 6 % en peso	4	4	-2%	1,4%
300490 – Los demás medicamentos	3	3	-3%	1,3%
940490 – Los demás, somiers	2	3	33%	1,1%
730630 – Los demás, soldados, de sección circular, de hierro o acero sin alea	3	3	-5%	1,1%
310310 – Superfosfatos	0	3	-	1,1%
961900 – Compresas y tampones higiénicos, pañales para bebés*	0	3	-	1,0%
320417 – Colorantes pigmentarios y preparaciones a base de estos colorantes	2	2	20%	0,9%
481019 – Los demás, papel y cartón*	2	2	-1%	0,8%
390690 – Los demás, plásticos acrílicos	2	2	-12%	0,8%
392390 – Los demás, bombonas	2	2	-9%	0,8%
340290 – Los demás, agentes de superficie orgánicos	2	2	4%	0,7%
300230 – Vacunas para la medicina veterinaria	1	2	100%	0,7%
390799 – Los demás, poliésteres	1	2	18%	0,6%
390422 – Plastificados	1	2	4%	0,6%
511119 – Los demás, tejidos de lana	1	1	34%	0,6%
901839 – Los demás, jeringas	1	1	-1%	0,5%
620293 – De fibras sintéticas o artificiales	1	1	133%	0,5%
611030 – De fibras sintéticas o artificiales	2	1	-26%	0,5%
620213 – De fibras sintéticas o artificiales	2	1	-25%	0,5%
600110 – Tejidos de pelo largo	1	1	35%	0,4%
730890 – Los demás, tubos y similares	0	1	-	0,4%
Sub total	195	232	19%	86%
Resto	94	38	-60%	14%
Total general	289	269	-7%	100%

- Variación superior a 1.000%

* Descripción abreviada

Fuente: Departamento de Integración y Comercio Internacional en base a datos de SmartDATA /CNCE/CIU

Cuadro 8 – Exportaciones por CIU Rev. 3

Descripción Rama	Millones de US\$ FOB		Variación Ene - May 2012/2011	Participación Ene - May 2012
	Ene - May 2011	Ene - May 2012		
Cultivo de cereales y otros cultivos n.c.p.	663	835	26%	23,1%
Producción, procesamiento y conservación de carne y productos cárnicos	663	716	8%	19,8%
Elaboración de productos lácteos	240	297	24%	8,2%
Elaboración de productos de molinería	162	218	34%	6,0%
Silvicultura, extracción de madera y actividades de servicios conexas	113	136	19%	3,8%
Curtido y adobo de cueros	91	109	20%	3,0%
Fabricación de productos de plástico	94	107	14%	3,0%
Preparación e hilatura de fibras textiles; tejeduría de productos textiles	101	94	-7%	2,6%
Elaboración de hebidas malteadas y de malta	47	79	67%	2,2%
Elaboración y conservación de pescado y productos de pescado	93	67	-28%	1,9%
Fabricación de otros productos de caucho	57	60	6%	1,7%
Fabricación de productos farmacéuticos, sustancias químicas medicinales y productos botánicos	52	60	15%	1,7%
Aserrado y acepilladura de madera	84	59	-29%	1,6%
Fabricación de productos de la refinación del petróleo	35	54	53%	1,5%
Fabricación de productos primarios de metales preciosos y metales no ferrosos	39	50	27%	1,4%
Cría de ganado vacuno y de ovejas, cabras, caballos, asnos, mulas y burdéganos; cría de ganado lechero	119	47	-60%	1,3%
Fabricación de muebles	37	43	16%	1,2%
Indeterminado	38	38	0%	1,1%
Fabricación de jabones y detergentes, preparados para limpiar y pulir, perfumes y preparados de tocador	27	37	37%	1,0%
Industrias básicas de hierro y acero	20	30	48%	0,8%
Fabricación de vehículos automotores	81	30	-64%	0,8%
Fabricación de hojas de madera para enchapado; fabricación de tableros contrachapados, tableros laminado	22	29	31%	0,8%
Fabricación de sustancias químicas básicas, excepto abonos y compuestos de nitrógeno	20	24	17%	0,7%
Fabricación de otros artículos de papel y cartón	27	23	-13%	0,6%
Fabricación de plaguicidas y otros productos químicos de uso agropecuario	14	23	66%	0,6%
Fabricación de otros tipos de equipo eléctrico n.c.p.	17	22	30%	0,6%
Cultivo de frutas, nueces, plantas cuyas hojas o frutas se utilizan para preparar bebidas, y especias	27	21	-20%	0,6%
Elaboración de aceites y grasas de origen vegetal y animal	23	21	-9%	0,6%
Cría de otros animales; elaboración de productos animales n.c.p.	33	21	-38%	0,6%
Fabricación de plásticos en formas primarias y de caucho sintético	22	18	-18%	0,5%
Fabricación de prendas de vestir, excepto prendas de piel	18	18	1%	0,5%
Elaboración de productos de tabaco	18	15	-16%	0,4%
Construcción y reparación de buques	2	12	542%	0,3%
Fabricación de artículos confeccionados de materiales textiles, excepto prendas de vestir	20	11	-42%	0,3%
Elaboración de otros productos alimenticios n.c.p.	8	11	41%	0,3%
Fabricación de abonos y compuestos de nitrógeno	13	10	-19%	0,3%
Elaboración de cacao y chocolate y de productos de confitería	9	10	10%	0,3%
Fabricación de pinturas, barnices y productos de revestimiento similares, tintas de imprenta y masillas	8	10	31%	0,3%
Fabricación de partes, piezas y accesorios para vehículos automotores y sus motores	29	10	-67%	0,3%
Fabricación de otros productos químicos n.c.p.	11	10	-11%	0,3%
Explotación de otras minas y canteras n.c.p.	8	8	3%	0,2%
Fabricación de tejidos y artículos de punto y ganchillo	9	8	-9%	0,2%
Adobo y teñido de pieles; fabricación de artículos de piel	9	8	-14%	0,2%
Fabricación de papel y cartón ondulado y de envases de papel y cartón	7	7	-4%	0,2%
Elaboración de vinos	3	7	161%	0,2%
Fabricación de pasta de madera, papel y cartón	8	6	-22%	0,2%
Fabricación de equipo médico y quirúrgico y de aparatos ortopédicos	5	6	26%	0,2%
Fabricación de cemento, cal y yeso	12	6	-53%	0,2%
Sub total	3.261	3.542	9%	98%
Resto	53	69	30%	2%
Total general	3.314	3.612	9%	100%

- Variación superior a 1.000%
* Descripción abreviada

Fuente: Departamento de Integración y Comercio Internacional en base a datos de SmartDATA /CNCE/CIU

Cuadro 9 – Exportaciones por destino

País	Millones de US\$ FOB		Variación Ene-May 2012/2011	Participación Ene-May 2012	Ranking destinos	
	Ene – May 2011	Ene – May 2012			Ene – May 2011	Ene – May 2012
BRASIL	575	649	13%	18,0%	1	1
Z.F.NUEVA PALMIRA	327	484	48%	13,4%	2	2
CHINA	305	270	-11%	7,5%	3	3
ARGENTINA	225	205	-9%	5,7%	4	4
VENEZUELA	91	176	94%	4,9%	10	5
RUSIA	165	152	-8%	4,2%	5	6
E.E.U.U.	95	135	42%	3,7%	8	7
Z.F. FRAY BENTOS – UPM	105	130	24%	3,6%	7	8
ALEMANIA	121	111	-8%	3,1%	6	9
CHILE	48	80	65%	2,2%	17	10
ISRAEL	44	79	79%	2,2%	18	11
PARAGUAY	91	76	-16%	2,1%	11	12
ESPAÑA	82	61	-26%	1,7%	12	13
ITALIA	82	55	-33%	1,5%	13	14
SUIZA	41	55	36%	1,5%	20	15
MEXICO	64	55	-14%	1,5%	15	16
IRAK	25	50	103%	1,4%	25	17
REINO UNIDO	55	49	-11%	1,4%	16	18
PERU	31	45	47%	1,3%	24	19
MARRUECOS	5	44	819%	1,2%	51	20
HOLANDA	72	42	-41%	1,2%	14	21
CUBA	33	37	9%	1,0%	22	22
HONG KONG	24	35	47%	1,0%	27	23
SUDAFRICA	12	26	112%	0,7%	37	24
PORTUGAL	32	24	-25%	0,7%	23	25
CANADA	21	23	11%	0,6%	29	26
COLOMBIA	12	23	89%	0,6%	39	27
ARGELIA	24	21	-10%	0,6%	26	28
BANGLADESH	0	20	-	0,6%	166	29
Sub total	2.805	3.212	14%	89%	-	-
Resto	509	400	-21%	11%	-	-
Total general	3.314	3.612	9%	100%	-	-

- Variación superior a 1.000%

Fuente: Departamento de Integración y Comercio Internacional en base a datos de SmartDATA

3.2. Importaciones⁶.

Cuadro 10 – Principales productos de importación por capítulo

Descripción Capítulo (2)	Millones de US\$ CIF		Variación Ene-May 2012/2011	Incidencia Ene-May 2012/2011	Participación Ene-May 2012	Participación Ene-May 2011
	Ene-May 2011	Ene-May 2012				
87-VEHÍCULOS AUTOMÓVILES, SUS PARTES Y ACCESORIOS*	459	440	-4%	-0,4%	11,8%	9,6%
27-COMBUSTIBLES MINERALES*	1.556	414	-73%	-23,8%	11,1%	32,5%
84-REACTORES NUCLEARES, CALDERAS, MÁQUINAS Y APARATOS*	405	414	2%	0,2%	11,1%	8,4%
85-MÁQUINAS, APARATOS Y MATERIAL ELÉCTRICO*	315	279	-12%	-0,8%	7,5%	6,6%
39-PLÁSTICO Y SUS MANUFACTURAS.	212	231	9%	0,4%	6,2%	4,4%
31-ABONOS.	134	143	7%	0,2%	3,8%	2,8%
38-PRODUCTOS DIVERSOS DE LAS INDUSTRIAS QUÍMICAS	90	105	17%	0,3%	2,8%	1,9%
40-CAUCHO Y SUS MANUFACTURAS	81	87	8%	0,1%	2,3%	1,7%
29-PRODUCTOS QUÍMICOS ORGÁNICOS.	79	86	9%	0,1%	2,3%	1,7%
30-PRODUCTOS FARMACÉUTICOS	81	84	3%	0,1%	2,3%	1,7%
72-FUNDICIÓN, HIERRO Y ACERO.	74	78	7%	0,1%	2,1%	1,5%
73-MANUFACTURAS DE FUNDICIÓN, HIERRO O ACERO	57	66	16%	0,2%	1,8%	1,2%
23-RESIDUOS Y DESPERDICIOS DE LAS INDUSTRIAS ALIMENTARIAS*	76	61	-20%	-0,3%	1,6%	1,6%
48-PAPEL Y CARTÓN*	69	58	-16%	-0,2%	1,6%	1,4%
90-INSTRUMENTOS Y APARATOS DE ÓPTICA*	44	57	30%	0,3%	1,5%	0,9%
61-PRENDAS Y COMPLEMENTOS DE VESTIR*	46	56	24%	0,2%	1,5%	0,9%
94-MUEBLES*	41	55	33%	0,3%	1,5%	0,9%
64-CALZADO*	38	46	19%	0,2%	1,2%	0,8%
62-PRENDAS Y COMPLEMENTOS DE VESTIR, EXCEPTO LOS DE PUNTO	37	44	19%	0,1%	1,2%	0,8%
41-PIELES (EXCEPTO LA PELETERÍA) Y CUEROS	35	43	25%	0,2%	1,2%	0,7%
15-GRASA Y ACEITES ANIMALES O VEGETALES*	45	42	-6%	-0,1%	1,1%	0,9%
34-JABÓN*	35	39	11%	0,1%	1,0%	0,7%
17-AZÚCARES Y ARTÍCULOS DE CONFITERÍA	41	38	-7%	-0,1%	1,0%	0,8%
33-ACEITES ESENCIALES Y RESINOIDES*	35	37	8%	0,1%	1,0%	0,7%
21-PREPARACIONES ALIMENTICIAS DIVERSAS	34	36	5%	0,0%	1,0%	0,7%
09-CAFÉ, TÉ, YERBA MATE Y ESPECIAS	26	31	20%	0,1%	0,8%	0,5%
32-EXTRACTOS CURTIENTES O TINTÓREOS*	28	30	8%	0,0%	0,8%	0,6%
20-PREPARACIONES DE HORTALIZAS, FRUTAS U OTROS FRUTOS	25	30	16%	0,1%	0,8%	0,5%
02-CARNE Y DESPOJOS COMESTIBLES	22	29	33%	0,2%	0,8%	0,5%
18-CACAO Y SUS PREPARACIONES	22	27	24%	0,1%	0,7%	0,5%
19-PREPARACIONES A BASE DE CEREALES, HARINA, ALMIDÓN*	21	25	18%	0,1%	0,7%	0,4%
63-LOS DEMÁS ARTÍCULOS TEXTILES CONFECCIONADOS*	16	24	50%	0,2%	0,7%	0,3%
22-BEBIDAS, LÍQUIDOS ALCÓHOLICOS Y VINAGRE	19	23	20%	0,1%	0,6%	0,4%
69-PRODUCTOS CERÁMICOS	20	22	9%	0,0%	0,6%	0,4%
44-MADERA, CARBÓN VEGETAL Y MANUFACTURAS DE MADERA	19	22	14%	0,1%	0,6%	0,4%
95-JUGUETES, JUEGOS Y ARTÍCULOS PARA RECREO O DEPORTE*	20	22	11%	0,0%	0,6%	0,4%
96-MANUFACTURAS DIVERSAS	11	21	97%	0,2%	0,6%	0,2%
51-LANA Y PELO FINO U ORDINARIO; HILADOS Y TEJIDOS DE CRIN	28	21	-25%	-0,1%	0,6%	0,6%
25-SAL; AZUFRE; TIERRAS Y PIEDRAS; YESOS, CALES Y CEMENTOS	23	20	-11%	-0,1%	0,5%	0,5%
28-PRODUCTOS QUÍMICOS INORGÁNICOS*	22	19	-13%	-0,1%	0,5%	0,5%
76-ALUMINIO Y SUS MANUFACTURAS	21	19	-9%	0,0%	0,5%	0,4%
03-PESCADOS Y CRUSTÁCEOS, MOLUSCOS*	24	17	-27%	-0,1%	0,5%	0,5%
11-PRODUCTOS DE LA MOLINERÍA*	18	16	-9%	0,0%	0,4%	0,4%
24-TABACO Y SUCEDANEOS DEL TABACO ELABORADOS	15	16	9%	0,0%	0,4%	0,3%
68-MANUFACTURAS DE PIEDRA*	12	16	27%	0,1%	0,4%	0,3%
82-HERRAMIENTAS, CUCHILLERÍA Y CUBIERTOS DE MESA, DE METAL COMÚN*	14	16	13%	0,0%	0,4%	0,3%
70-VIDRIO Y SUS MANUFACTURAS	14	15	7%	0,0%	0,4%	0,3%
10-CEREALES	48	15	-70%	-0,7%	0,4%	1,0%
08-FRUTAS Y FRUTOS COMESTIBLES*	12	13	4%	0,0%	0,3%	0,3%
60-TEJIDOS DE PUNTO	16	13	-22%	-0,1%	0,3%	0,3%
Sub total	4.635	3.560	-23%	-22%	96%	97%
Resto	159	162	2%	0%	4%	3%
Total general	4.794	3.723	-22%	-22%	100%	100%

* Descripción abreviada

Fuente: Departamento de Integración y Comercio Internacional en base a datos de SmartDATA

⁶ Las importaciones en régimen general incluyen las compras en Admisión Temporal.

Cuadro 11 – Principales productos de importación por subpartida

Descripción Sistema Armonizado Subpartida (6)	Millones de US\$ CIF		Variación Ene-May 2012/2011	Participación Ene-May 2012
	Ene-May 2011	Ene-May 2012		
270900 – ACEITES CRUDOS DE PETROLEO O DE MINERAL BITUMINOSO	1.328	230	-83%	6,2%
271019 – LOS DEMÁS ACEITES DE PETRÓLEO	152	172	13%	4,6%
870323 – AUTOMÓVILES PARA TURISMO Y DEMÁS VEHÍCULOS PARA TRANSPORTE	80	87	9%	2,3%
390760 – POLITEREFTALATO DE ETILENO	55	63	15%	1,7%
851712 – TELÉFONOS CELULARES (MÓVILES)*	50	52	3%	1,4%
870899 – LOS DEMÁS PARTES Y ACCESORIOS PARA VEHÍCULOS	88	50	-43%	1,3%
870431 – LOS DEMÁS VEHÍCULOS PARA TRANSPORTE DE MERCANCIAS*	36	48	35%	1,3%
310540 – DIHIDROGENOORTOFOSFATO DE AMONIO*	30	40	34%	1,1%
300490 – LOS DEMÁS MEDICAMENTOS	31	36	17%	1,0%
310210 – UREA, INCLUSO EN DISOLUCIÓN ACUOSA	34	34	-1%	0,9%
870322 – AUTOMÓVILES PARA TURISMO Y DEMÁS VEHÍCULOS PARA TRANSPORTE	47	34	-28%	0,9%
380893 – HERBICIDAS, INHIBIDORES DE GERMINACIÓN*	26	32	25%	0,9%
310530 – HIDROGENOORTOFOSFATO DE DIAMONIO (FOSFATO DIAMONICO)	26	30	12%	0,8%
090300 – YERBA MATE	23	27	19%	0,7%
870190 – LOS DEMÁS TRACTORES	24	26	11%	0,7%
020329 – LAS DEMÁS CARNES DE ANIMALES DE LA ESPECIE PORCINA CONGELADA	20	26	31%	0,7%
847130 – MÁQUINAS AUTOMÁTICAS PARA TRATAMIENTO O PROCESAMIENTO DE DATOS*	23	23	3%	0,6%
870321 – AUTOMÓVILES PARA EL TRANSPORTE DE PERSONAS*	11	22	97%	0,6%
210690 – LAS DEMÁS PREPARACIONES ALIMENTICIAS	20	22	10%	0,6%
870210 – AUTOMÓVILES CON MOTOR DE ÉMBOLO (PISTÓN)*	40	22	-45%	0,6%
410441 – PLENA FLOR SIN DIVIDIR; DIVIDIDOS CON LA FLOR	6	22	239%	0,6%
400219 – LOS DEMÁS CAUCHO ESTIRENO*	19	20	5%	0,5%
852872 – LOS DEMÁS APARATOS RECEPTORES DE TELEVISIÓN EN COLORES	17	20	15%	0,5%
382490 – LAS DEMÁS PREPARACIONES AGLUTINANTES PARA MOLDES*	18	20	11%	0,5%
871120 – MOTOCICLETAS	19	19	0%	0,5%
510111 – LANA ESQUILADA	26	19	-26%	0,5%
851762 – APARATOS PARA LA RECEPCIÓN, CONVERSIÓN Y TRANSMISIÓN O REGENERACIÓN DE VOZ*	15	19	33%	0,5%
721933 – PRODUCTOS LAMINADOS PLANOS DE ACERO INOXIDABLE*	17	19	8%	0,5%
843351 – COSECHADORAS-TRILLADORAS	24	18	-25%	0,5%
390110 – POLIETILENO*	19	18	-9%	0,5%
870423 – AUTOMÓVILES PARA EL TRANSPORTE DE MERCANCIAS*	18	17	-2%	0,5%
870421 – DE PESO TOTAL CON CARGA MAXIMA INFERIOR O IGUAL A 5 T	14	17	22%	0,4%
340220 – PREPARACIONES ACONDICIONADAS PARA LA VENTA AL POR MENOR	13	16	18%	0,4%
170199 – LOS DEMÁS, AZÚCAR DE CAÑA O DE REMOLACHA*	15	16	1%	0,4%
Sub total	2.385	1.336	-44%	36%
Resto	2.409	2.386	-0,9%	64%
Total general	4.794	3.723	-22%	100%

* Descripción abreviada
** Variación superior a 1.000%

Fuente: Departamento de Integración y Comercio Internacional en base a datos de SmartDATA

Cuadro 12 – Importaciones clasificadas por Uso Económico

Descripción Uso Económico	Millones de US\$ CIF		Variación Ene-May 2012/2011	Participación Ene-May 2012
	Ene-May 2011	Ene-May 2012		
Bienes intermedios	1.341	1.354	1%	36,4%
Bienes de consumo	759	842	11%	22,6%
Bienes de capital	699	679	-3%	18,3%
Combustibles	1.551	417	-73%	11,2%
Piezas y accesorios para bienes de capital	296	276	-7%	7,4%
Vehículos automotores para pasajeros	146	153	5%	4,1%
Resto	1	1	16%	0,0%
Total general	4.794	3.723	-22%	100%

Fuente: Departamento de Integración y Comercio Internacional en base a datos de SmartDATA/CNCE/CIU

Cuadro 13 – Importaciones clasificadas por CIU Rev.3

Descripción CIU Rev. 3	Millones de US\$ CIF		Variación	Participación
	Ene-May 2011	Ene-May 2012	Ene-May 2012/2011	Ene-May 2012
Fabricación de vehículos automotores	284	298	5%	8,0%
Extracción de petróleo crudo y gas natural	1.351	237	-82%	6,4%
Fabricación de productos de la refinación del petróleo	203	175	-13%	4,7%
Fabricación de plásticos en formas primarias y de caucho sintético	162	172	6%	4,6%
Fabricación de abonos y compuestos de nitrógeno	135	144	7%	3,9%
Fabricación de sustancias químicas básicas, excepto abonos y compuestos de nitrógeno	103	105	2%	2,8%
Fabricación de maquinaria agropecuaria y forestal	103	102	0%	2,7%
Fabricación de productos farmacéuticos, sustancias químicas medicinales y productos botánicos	95	101	7%	2,7%
Industrias básicas de hierro y acero	87	92	5%	2,5%
Fabricación de productos de plástico	83	91	10%	2,5%
Fabricación de otros productos químicos n.c.p.	66	82	24%	2,2%
Fabricación de transmisores de radio y televisión y de aparatos para telefonía y telegrafía con hilos	81	81	-1%	2,2%
Fabricación de partes, piezas y accesorios para vehículos automotores y sus motores	115	75	-34%	2,0%
Fabricación de prendas de vestir, excepto prendas de piel	61	73	20%	2,0%
Fabricación de jabones y detergentes, preparados para limpiar y pulir, perfumes y preparados de tocador	61	67	9%	1,8%
Fabricación de otros tipos de maquinaria de uso general	59	61	4%	1,6%
Fabricación de maquinaria de oficina, contabilidad e informática	56	61	8%	1,6%
Elaboración de aceites y grasas de origen vegetal y animal	67	58	-14%	1,5%
Fabricación de plaguicidas y otros productos químicos de uso agropecuario	47	52	12%	1,4%
Fabricación de aparatos de uso doméstico n.c.p.	44	48	9%	1,3%
Fabricación de receptores de radio y televisión, aparatos de grabación y reproducción de sonido y video,	40	48	19%	1,3%
Cultivo de cereales y otros cultivos n.c.p.	80	46	-42%	1,2%
Fabricación de calzado	38	46	19%	1,2%
Cultivo de frutas, nueces, plantas cuyas hojas o frutas se utilizan para preparar bebidas, y especias	37	43	16%	1,1%
Fabricación de otros productos elaborados de metal n.c.p.	34	42	22%	1,1%
Fabricación de tejidos y artículos de punto y ganchillo	40	42	6%	1,1%
Curtido y adobo de cueros	34	41	21%	1,1%
Elaboración de otros productos alimenticios n.c.p.	38	40	5%	1,1%
Fabricación de maquinaria para la explotación de minas y canteras y para obras de construcción	35	38	8%	1,0%
Fabricación de otros tipos de maquinaria de uso especial	42	38	-10%	1,0%
Producción, procesamiento y conservación de carne y productos cárnicos	26	36	40%	1,0%
Fabricación de muebles	29	35	23%	0,9%
Fabricación de cubiertas y cámaras de caucho; recauchado y renovación de cubiertas de caucho	32	35	9%	0,9%
Elaboración de cacao y chocolate y de productos de confitería	29	35	19%	0,9%
Elaboración y conservación de frutas, legumbres y hortalizas	29	32	13%	0,9%
Fabricación de equipo médico y quirúrgico y de aparatos ortopédicos	21	31	51%	0,8%
Fabricación de pasta de madera, papel y cartón	34	30	-9%	0,8%
Fabricación de motores, generadores y transformadores eléctricos	78	28	-64%	0,8%
Fabricación de bombas, compresores, grifos y válvulas	42	28	-34%	0,7%
Fabricación de artículos confeccionados de materiales textiles, excepto prendas de vestir	19	28	50%	0,7%
Fabricación de instrumentos y aparatos para medir, verificar, ensayar, navegar y otros fines, excepto el	24	27	13%	0,7%
Preparación e hilatura de fibras textiles; tejeduría de productos textiles	30	27	-10%	0,7%
Elaboración de azúcar	30	27	-11%	0,7%
Fabricación de equipo de elevación y manipulación	20	25	24%	0,7%
Otras industrias manufactureras n.c.p.	15	25	68%	0,7%
Fabricación de motocicletas	24	24	2%	0,7%
Fabricación de productos primarios de metales preciosos y metales no ferrosos	23	24	1%	0,6%
Fabricación de aparatos de distribución y control de la energía eléctrica	31	22	-29%	0,6%
Cría de ganado vacuno y de ovejas, cabras, caballos, asnos, mulas y burdéganos; cría de ganado lechero	28	22	-23%	0,6%
Indeterminado	35	22	-38%	0,6%
Elaboración de alimentos preparados para animales	22	22	-3%	0,6%
Fabricación de productos metálicos para uso estructural	15	20	35%	0,5%
Fabricación de hilos y cables aislados	17	19	10%	0,5%
Fabricación de máquinas herramienta	14	18	26%	0,5%
Elaboración de productos de panadería	15	18	16%	0,5%
Fabricación de artículos de cuchillería, herramientas de mano y artículos de ferretería	16	17	12%	0,5%
Subtotal	4.379	3.279	-25%	88%
Resto	415	444	7%	12%
Total general	4.794	3.723	-22%	100%

Fuente: Departamento de Integración y Comercio Internacional en base a datos de SmartDATA /CNCE/CIU

Cuadro 14 – Importaciones de Manufacturas de Origen Industrial
(Clasificadas a 6 dígitos del Sistema Armonizado)

Seis dígitos	Sistema Armonizado Descripciones abreviadas	Millones de US\$ CIF		Variación	Participación
		Ene-May 2011	Ene-May 2012	Ene-May 2012/2011	Ene-May 2012
870323	Automóviles para turismo (cilindrada entre 1.500 cm ³ y 3.000 cm ³)	80	87	9%	3,2%
390760	Politereftalato de etileno	55	63	15%	2,3%
851712	Teléfonos celulares móviles	50	52	3%	1,9%
870899	Los demás (partes y accesorios para vehículos)	88	50	-43%	1,8%
870431	Vehículos para transporte de mercancías con motor de émbolo (carga máx. menor o igual a 5 ton.)	36	48	35%	1,8%
310540	Dihidrogenoortofosfato de amonio	30	40	34%	1,5%
300490	Medicamentos	31	36	17%	1,3%
310210	Urea, incluso en disolución acuosa	34	34	-1%	1,2%
870322	Automóviles para turismo (cilindrada entre 1.000 cm ³ y 1.500 cm ³)	47	34	-28%	1,2%
380893	Herbicidas, inhibidores de germinación y reguladores del crecimiento de las plantas	26	32	25%	1,2%
310530	Hidrogenoortofosfato de diamonio (fosfato diamonico)	26	30	12%	1,1%
870190	Los demás tractores	24	26	11%	1,0%
847130	Máquinas automáticas para tratamiento o procesamiento de datos	23	23	3%	0,9%
870321	Automóviles para turismo (cilindrada inferior o igual a 1.000 cm ³)	11	22	97%	0,8%
870210	Vehículos para transporte de personas con motor de émbolo y encendido por compresión	40	22	-45%	0,8%
400219	Los demás caucho estireno-butadieno; caucho estireno-butadieno carbolxilado	19	20	5%	0,7%
852872	Los demás aparatos receptores de televisión en colores	17	20	15%	0,7%
382490	Las demás preparaciones aglutinantes	18	20	11%	0,7%
871120	Motocicletas con motor de émbolo (cilindrada entre 50 cm ³ y 250 cm ³)	19	19	0%	0,7%
851762	Aparatos para la recepción y transmisión de voz, imágenes u otros datos	15	19	33%	0,7%
721933	Productos laminados en frío, planos, de acero inoxidable (espesor entre 1 mm y 3 mm)	17	19	8%	0,7%
843351	Cosechadoras - trilladoras	24	18	-25%	0,7%
390110	Polietileno de densidad inferior a 0,94	19	18	-9%	0,6%
870423	Vehículos para transporte de mercancías con motor de émbolo, encendido por compresión	18	17	-2%	0,6%
870421	Vehículos automóviles para el transporte de mercancías	14	17	22%	0,6%
340220	Preparaciones acondicionadas para la venta al por menor	13	16	18%	0,6%
870120	Tractores de carretera para semirremolques	16	15	-3%	0,6%
401110	Neumáticos de los tipos utilizados en automóviles de turismo	14	14	-3%	0,5%
293339	Los demás compuestos cuya estructura contenga un ciclo piridina (incluso hidrogenado) sin condensar	8	13	62%	0,5%
392690	Las demás manufacturas de plástico	10	13	30%	0,5%
870422	Máquinas para acondicionamiento de aire de pared o para ventanas	10	13	30%	0,5%
300210	Antisuecos	16	13	-20%	0,5%
847330	Partes y accesorios de máquinas de la partida 84.71	10	12	13%	0,4%
611030	De fibras sintéticas o artificiales	9	11	23%	0,4%
690890	Las demás placas y baldosas de cerámica	11	11	5%	0,4%
841510	Las demás máquinas y aparatos para acondicionamiento de aire, de pared o para ventanas	12	11	-9%	0,4%
390120	Polietileno de densidad superior o igual a 0,94	9	11	12%	0,4%
401120	Neumáticos de los tipos utilizados en autobuses o camiones	10	10	0%	0,4%
381700	Mezclas de alquilbencenos y mezclas de alquinaftalenos	5	10	89%	0,4%
310420	Cloruro de potasio	11	10	-9%	0,4%
843230	Sembradoras, plantadoras y trasplantadoras	8	10	17%	0,3%
843390	Partes	7	10	43%	0,3%
850440	Convertidores estáticos	64	9	-85%	0,3%
950430	Los demás juegos activados con monedas*	7	9	34%	0,3%
961900	Compresas y tampones higiénicos*	0	9	-	0,3%
310310	Superfosfatos	10	9	-8%	0,3%
380892	Fungicidas	10	9	-5%	0,3%
Sub total		1.052	1.035	-2%	38%
Resto		1.586	1.695	7%	62%
Total general		2.637	2.730	4%	100%

* Se consideraron las importaciones de MOI mayores a US\$ 6 millones en enero de 2012 expresadas a seis dígitos del Sistema Armonizado
- Variación superior a 1.000%

Fuente: Departamento de Integración y Comercio Internacional en base a datos de SmartDATA/CIU

Cuadro 15 – Importaciones por origen

País	Millones de US\$ CIF		Variación Ene-May 2012/2011	Participación Ene-May 2012	Ranking destinos	
	Ene-May 2011	Ene-May 2012			Ene-May 2011	Ene-May 2012
BRASIL	700	755	8%	20%	2	1
ARGENTINA	736	618	-16%	17%	1	2
CHINA	489	590	21%	16%	3	3
E.E.U.U.	279	290	4%	8%	7	4
NIGERIA	5	151	-	4%	50	5
MEXICO	81	123	52%	3%	10	6
ALEMANIA	98	96	-2%	3%	9	7
SUDAFRICA	351	93	-74%	2%	6	8
FRANCIA	80	88	11%	2%	11	9
ITALIA	55	67	22%	2%	16	10
COREA DEL SUR	79	64	-19%	2%	12	11
ESPAÑA	59	56	-4%	2%	13	12
CHILE	55	54	-1%	1%	15	13
INDIA	33	53	60%	1%	22	14
RUSIA	369	52	-86%	1%	5	15
TAIWAN	44	49	12%	1%	18	16
JAPON	39	40	4%	1%	19	17
DINAMARCA	26	33	31%	1%	24	18
REINO UNIDO	58	33	-43%	1%	14	19
PARAGUAY	35	31	-11%	1%	20	20
TURQUIA	15	28	89%	1%	27	21
INDONESIA	14	21	56%	1%	30	22
CANADA	14	18	24%	0%	29	23
SUIZA	33	17	-47%	0%	21	24
HOLANDA	14	17	17%	0%	28	25
MALASIA	13	15	16%	0%	33	26
BELGICA, LUXEMBURGO	13	15	15%	0%	31	27
IRAN	1	14	-	0%	73	28
SUECIA	13	13	4%	0%	32	29
TAILANDIA	12	13	2%	0%	35	30
MARRUECOS	17	12	-30%	0%	25	31
HONG KONG	9	12	28%	0%	37	32
VIETNAM	8	11	30%	0%	40	33
EMIRATOS ARABES UNIDOS	7	10	47%	0%	42	34
PERU	12	9	-26%	0%	34	35
ECUADOR	31	8	-74%	0%	23	36
Sub total	3.895	3.571	-8%	96%		
Resto	898	152	-83%	4%		
Total general	4.794	3.723	-22%	100%		

- Variación superior a 1.000%

Fuente: Departamento de Integración y Comercio Internacional en base a datos de SmartDATA

Cuadro 16 – Principales productos de importación en AT por capítulo

Capítulo (2) Descripción	Millones de US\$ CIF		Variación Ene-May 2012/2011	Participación	
	Ene-May 2011	Ene-May 2012		Ene-May 2011	Ene-May 2012
39-PLÁSTICO Y SUS MANUFACTURAS	78	86	11%	15,2%	18,9%
87-VEHÍCULOS AUTOMÓVILES, TRACTORES, VELOCÍPEDOS Y DEMÁS VEHÍCULOS TERRESTRES*	88	47	-47%	17,2%	10,2%
29-PRODUCTOS QUÍMICOS ORGÁNICOS	42	46	10%	8,1%	10,0%
41-PIELES (EXCEPTO LA PELETERÍA) Y CUEROS	33	41	24%	6,6%	9,1%
40-CAUCHO Y SUS MANUFACTURAS	35	31	-13%	6,9%	6,7%
38-PRODUCTOS DIVERSOS DE LAS INDUSTRIAS QUÍMICAS	19	25	32%	3,7%	5,5%
72-FUNDICIÓN, HIERRO Y ACERO	23	20	-10%	4,4%	4,5%
51-LANA Y PELO FINO U ORDINARIO; HILADOS Y TEJIDOS DE CRIN	25	19	-22%	4,9%	4,3%
15-GRASA Y ACEITES ANIMALES O VEGETALES*	13	16	19%	2,6%	3,5%
03-PESCADOS Y CRUSTÁCEOS, MOLUSCOS Y DEMÁS INVERTEBRADOS ACUÁTICOS	19	12	-34%	3,7%	2,7%
10-CEREALES	31	10	-66%	6,0%	2,3%
18-CACAO Y SUS PREPARACIONES	7	10	45%	1,4%	2,3%
32-EXTRACTOS CURTIENTES O TINTÓREOS; TANINOS Y SUS DERIVADOS*	8	9	23%	1,5%	2,1%
85-MÁQUINAS, APARATOS Y MATERIAL ELÉCTRICO*	7	8	21%	1,4%	1,9%
48-PAPEL Y CARTÓN; MANUFACTURAS DE PASTA DE CELULOSA, DE PAPEL O CARTÓN	10	8	-19%	1,9%	1,7%
28-PRODUCTOS QUÍMICOS INORGÁNICOS; COMPUESTOS INORGÁNICOS U ORGÁNICOS*	9	7	-27%	1,9%	1,5%
24-TABACO Y SUCEDANEOS DEL TABACO ELABORADOS	5	5	8%	1,0%	1,2%
60-TEJIDOS DE PUNTO	10	5	-48%	1,9%	1,1%
34-JABÓN, AGENTES DE SUPERFICIE ORGÁNICOS, PREPARACIONES PARA LAVAR*	4	5	19%	0,8%	1,0%
27-COMBUSTIBLES MINERALES*	5	4	-9%	1,0%	1,0%
73-MANUFACTURAS DE FUNDICIÓN, HIERRO O ACERO	4	4	3%	0,7%	0,8%
30-PRODUCTOS FARMACÉUTICOS.	4	4	-16%	0,8%	0,8%
84-REACTORES NUCLEARES, CALDERAS, MÁQUINAS*	3	3	10%	0,6%	0,8%
54-FILAMENTOS SINTÉTICOS O ARTIFICIALES	1	3	147%	0,3%	0,7%
55-FIBRAS SINTÉTICAS O ARTIFICIALES DISCONTINUAS	5	3	-48%	1,1%	0,6%
25- SAL; AZUFRE; TIERRAS Y PIEDRAS; YESOS, CALES Y CEMENTOS	1	3	106%	0,3%	0,6%
Sub total	488	436	-11%	96%	96%
Resto	22	19	-12%	4%	4%
Total general	510	456	-11%	100%	100%

*Descripción abreviada

Fuente: Departamento de Integración y Comercio Internacional en base a datos de SmartDATA

Cuadro 17 – Importaciones en AT por origen

País	Millones de US\$ CIF		Variación Ene-May 2012/2011	Participación Ene-May 2012
	Ene-May 2011	Ene-May 2012		
ARGENTINA	85	64	-25%	14,1%
BRASIL	75	60	-20%	13,2%
CHINA	58	53	-8%	11,7%
E.E.U.U.	46	39	-16%	8,5%
TAIWAN	24	34	39%	7,4%
COREA DEL SUR	53	26	-51%	5,7%
DINAMARCA	16	25	52%	5,5%
FRANCIA	20	22	14%	4,9%
INDIA	6	18	189%	3,9%
ALEMANIA	12	13	12%	2,8%
JAPON	12	13	10%	2,8%
INDONESIA	6	9	54%	1,9%
PARAGUAY	6	8	40%	1,8%
ITALIA	9	8	-8%	1,8%
ESPAÑA	9	6	-35%	1,3%
MEXICO	5	6	8%	1,3%
REINO UNIDO	8	6	-32%	1,2%
REP. CHECA	4	5	20%	1,1%
PERU	7	4	-41%	0,9%
Sub total	461	418	-9%	92%
Resto	49	38	-24%	8%
Total general	510	456	-11%	100%

Fuente: Departamento de Integración y Comercio Internacional en base a datos de SmartDATA