



COMERCIO EXTERIOR DE BIENES DEL URUGUAY

Informe mensual – Mayo 2015

Año 6 – N° 65

15 de junio de 2015

Dirección de Estudios Económicos¹

Teléfono: (+598) 2604 04 64 int. 142

Correo: dee@ciu.com.uy / Sitio web: dee

En el año móvil cerrado a mayo de 2015, según las estimaciones realizadas por la Dirección de Estudios Económicos de la CIU, la balanza comercial de bienes presentó un saldo negativo de aproximadamente US\$ 444 millones². Es cada vez más relevante la contribución de la producción de las zonas francas, siendo que de excluirlas el saldo comercial está desmejorando.

Cuadro 1 – Saldo de la balanza comercial de bienes

(Junio 2014 – Mayo 2015, en millones de dólares)

	Millones de US\$		
	Exportaciones	Importaciones	Saldo comercial
DNA	8.839	11.806	-2.967
Zonas Francas y otros ajustes	1.363	-1.160	2.523
Total	10.203	10.647	-444

Fuente: DEE en base a datos de SmartDATA y estimaciones propias

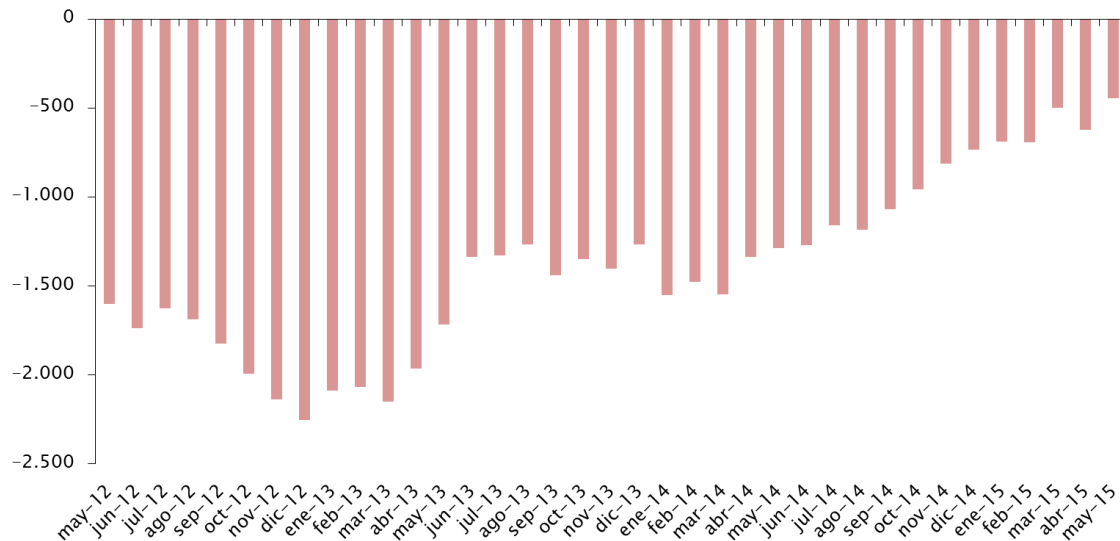
En dicho período, las exportaciones de bienes registradas por la Dirección Nacional de Aduanas (DNA) ascendieron a US\$ 8.839 millones. A su vez, si se suman las colocaciones externas de las principales empresas industriales instaladas en zonas francas del Uruguay (una vez descontados los insumos nacionales adquiridos por dichas empresas) y otros ajustes que corresponden, las exportaciones totalizaron US\$ 10.203 millones.

¹ **Director:** Cr. Mag. Sebastián Pérez. **Equipo técnico:** Ec. Mag. Valeria Cantera, Ec. Mathias Cardarello, Ec. Valentina Rey. **Secretaría:** Sra. Nuria Juvé.

² En el análisis se incluyeron las operaciones de comercio exterior de las empresas UPM y Pepsi instaladas en zonas francas uruguayas. Además, también se consideró la operativa de comercio exterior de la Zona Franca Parque de las Ciencias y se realizaron estimaciones de la operativa de la Zona Franca Punta Pereira (Montes del Plata).

Gráfico 1 – Evolución del saldo de la balanza comercial de bienes

(Años móviles, en millones de dólares)



Fuente: DEE en base a datos de SmartDATA y estimaciones propias

Por su parte, las importaciones de bienes registradas por la DNA alcanzaron los US\$ 11.806 millones en los últimos doce meses. Asimismo, si se consideran las demás operaciones (zonas francas y otros ajustes), las compras externas ascendieron a US\$ 10.647 millones.

1. Exportaciones de bienes³

En mayo de 2015, las solicitudes uruguayas de exportación de bienes ascendieron a US\$ 871 millones, lo que implicó una caída del 22% respecto a igual mes del año anterior.

En el acumulado del año, las exportaciones alcanzaron los US\$ 3.497 millones, disminuyendo 11% respecto a igual período de 2014. Por otra parte, medidas en volúmenes físicos, las mismas habrían verificado una menor caída en igual comparación (-5%), debido al descenso en los precios de exportación de varios rubros.

³ Nota metodológica: la información estadística incluida en el documento ha sido extraída de SmartDATA en base a datos de solicitudes de exportación e importación proporcionados por la DNA. La comparación interanual se realiza con información de cada año disponible a los dos días del período que se informa. Para la realización de este informe, salvo indicación expresa en contrario, no se incluye el comercio exterior de bienes de zonas francas, ni las exportaciones e importaciones de energía eléctrica, así como la proveeduría de bienes dentro de puertos y aeropuertos a empresas de transporte. Vale decir que dichos productos son considerados en la Cuenta Corriente de la Balanza de Pagos y han incrementado su importancia en los últimos años.



Se destaca el buen desempeño de las exportaciones de madera, que alcanzaron los U\$S 367 millones en enero – mayo de 2015, creciendo 36% en relación a igual período del año anterior. Este incremento se explica en buena medida por las colocaciones de Montes del Plata, que inició sus operaciones en junio de 2014.

Por otra parte, cabe resaltar que del total de exportaciones registradas en el acumulado del año, U\$S 51 millones correspondieron a la venta de los aviones de Pluna.

Cuadro 1.1 – Exportaciones uruguayas de bienes

(En millones de dólares FOB)

Mes	2014	2015	Variación
Enero	544	542	0%
Febrero	569	519	-9%
Marzo	678	659	-3%
Abril	1.007	905	-10%
Mayo	1.124	871	-22%
Total	3.921	3.497	-11%

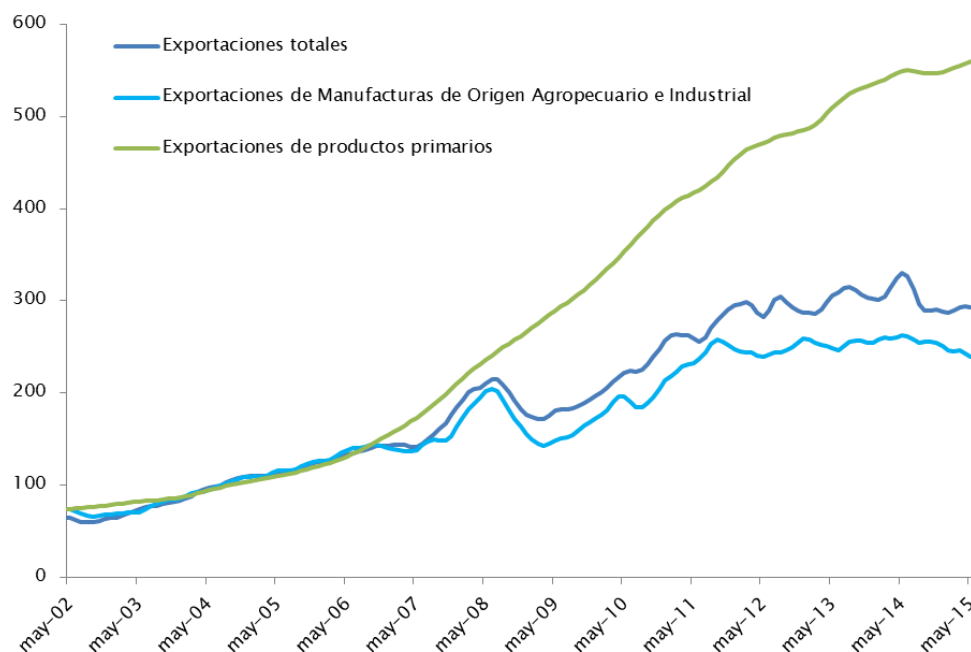
Fuente: DEE en base a datos de SmartDATA

Al analizar las exportaciones presentadas por la categoría de grandes rubros, en los primeros cinco meses del año, las colocaciones de productos primarios alcanzaron los U\$S 1.370 millones, disminuyendo 13% respecto a igual período de 2014.

Por su parte, en lo que refiere a las exportaciones industriales (MOA y MOI conjuntamente), las mismas ascendieron a U\$S 2.125 millones, disminuyendo 8% en la comparación interanual y mostrando una tendencia a la baja en los últimos meses.

Gráfico 1.1 – Exportaciones uruguayas de bienes

(Índice en dólares corrientes, base 2004=100, ciclo tendencia)



Fuente: DEE en base a datos de SmartDATA/CNCE

En enero – mayo de 2015, las exportaciones de Manufacturas de Origen Industrial (MOI) disminuyeron 2% en la comparación interanual, situándose en US\$ 663 millones. A su vez, excluyendo del análisis las ventas externas de los aviones de Pluna (clasificados dentro del capítulo 88 – Fabricación de aeronaves y naves espaciales) las exportaciones de MOI habrían registrado una caída del 10%.

Fabricación de productos de plástico (14%), Farmacéuticos (11%), Fabricación de vehículos automotores y Fabricación de otros productos de caucho (8%) fueron los principales sectores que participaron en las exportaciones de la mencionada categoría en el acumulado del año.

Al analizar el comportamiento de dichos sectores en lo que va del año, se observa que todos verificaron una contracción en sus exportaciones, a excepción del sector Farmacéutico que registró un incremento del 7% en relación a igual período de 2014.

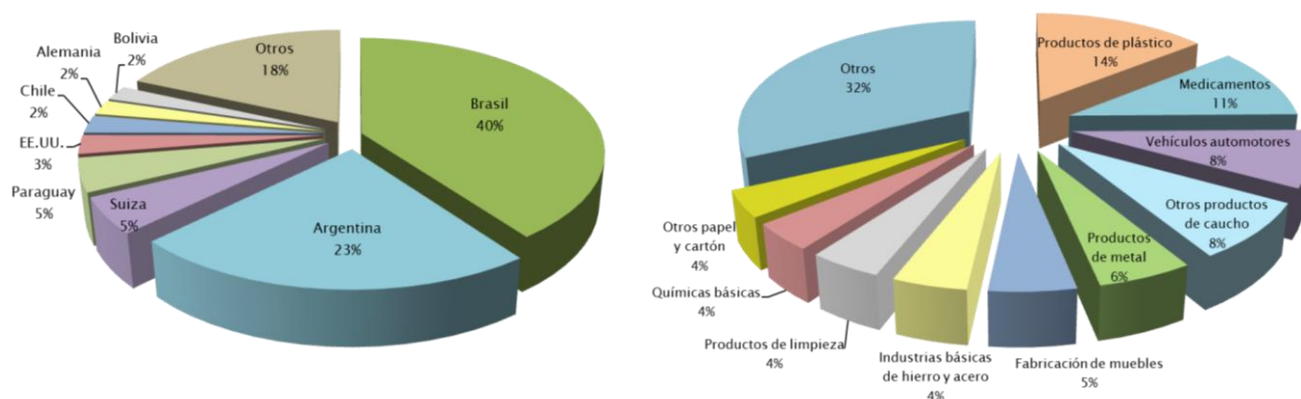
En efecto, las ventas externas de Fabricación de productos de plástico, Fabricación de vehículos automotores y Fabricación de otros productos de caucho registraron contracciones del 15%, 34% y 12% respectivamente.

Cristalpet y Leb fueron las empresas más afectadas dentro de la división Fabricación de productos de plástico, en la cual se verificó una caída del 28% en las colocaciones externas de la subpartida 392330 (bombonas, botellas, frascos*).

Por su parte, Fabricación de vehículos automotores sufrió una importante reducción en las exportaciones de la subpartida 870323 (automóviles con motor de cilindrada superior a 1.500 cm³ pero inferior o igual a 3.000 cm³). En este sector, Chery Socma fue la empresa más afectada, con un fuerte descenso de sus ventas con destino a Brasil (-92%).

La fábrica de la armadora de vehículos chinos frenó su producción en setiembre de 2014 y tiene a todo su personal en seguro de paro desde fin de año. Las dificultades que atraviesa la economía brasileña afectan también a las demás armadoras locales, que ven reducidos sus volúmenes de exportación hacia su principal mercado.

Gráfico 1.2 – Exportaciones de Manufacturas de Origen Industrial por destino y por producto* (Enero – Mayo 2015)



Fuente: DEE en base a SmartData

*Nota: No incluye las exportaciones de los aviones de Pluna

Por otra parte, al analizar las colocaciones externas de las MOI por destino en el acumulado del año, se destaca la importancia de Brasil y Argentina como principales compradores, concentrando el 63% de las ventas al exterior de dicha categoría. Sin embargo, las ventas externas de MOI con destino a Brasil y Argentina mostraron una caída del 24% en el primer caso, y del 2% en el segundo.



En los primeros cinco meses del año, los principales productos exportados hacia Brasil fueron bombonas (damajuanas, botellas, frascos – subpartida 392330) y caucho (subpartida 400510), con variaciones negativas del 28% y 6% respectivamente respecto a igual periodo de 2014.

En igual período, juegos de cables para bujías de encendido (subpartida 854430) y los demás papel y cartón (subpartida 481019) fueron los principales productos exportados a Argentina, registrando una contracción del 5% y un incremento del 105% respectivamente. El buen desempeño de las colocaciones de los demás artículos de papel y cartón, obedeció a que las exportaciones de la empresa Fanapel se duplicaron en dicho período.

Asimismo, Suiza y Paraguay, concentraron en ambos casos el 5% de las exportaciones uruguayas de MOI, seguido por Estados Unidos (3%), Chile, Alemania y Bolivia (2%).

En el caso de las manufacturas de origen agropecuario, en el acumulado del año, las colocaciones externas registraron una variación negativa del 11% respecto a igual período del año anterior, situándose en U\$S 1.461 millones.

En lo que va del año, se observó una alta concentración de dichas exportaciones a nivel sectorial. Las colocaciones externas del sector frigorífico representaron el 50% de las exportaciones totales de la categoría MOA. Le siguieron en importancia, las ventas externas de Elaboración de Producto lácteos (18%), Fabricación de cueros (9%), Textiles (6%) y Bebidas malteadas y de malta (4%).

La caída de las ventas externas de MOA se explicó en gran medida por la disminución del monto exportado por la rama Elaboración de productos lácteos (-32%), con una incidencia negativa de 7 puntos porcentuales en el desempeño de la categoría. En buena medida la caída se explica por la continua disminución de los precios de exportación, así como el cese de actividades de la planta de Ecolat.

En este sentido, se destaca el mal comportamiento de las colocaciones de leche en polvo (subpartida 040221) y los demás quesos (subpartida 040690), con disminuciones del 42% y 37% respectivamente.

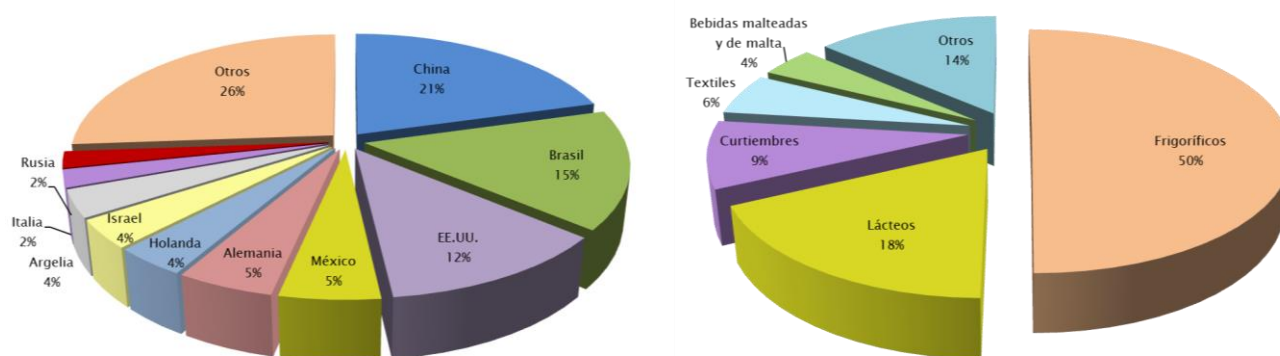
En cuanto a la leche en polvo, la empresa Conaprole registró una caída del 37% en el monto exportado, con una reducción significativa de las exportaciones hacia Venezuela, China y Vietnam en relación a enero – mayo de 2014.

Asimismo, Pili, Ecolat y Claldy fueron las empresas que sufrieron mayores reducciones en el monto exportado de los demás quesos en los primeros cinco meses de 2015.

Por el contrario, las exportaciones de la rama Elaboración de aceites y grasas registraron una suba del 35% en lo que va del año en relación a igual período de 2014.

Finalmente, al analizar las exportaciones de MOA por destino se aprecia una estructura más diversificada que en el caso de las colocaciones de MOI, a diferencia de lo ocurre a nivel sectorial.

Gráfico 1.3 – Exportaciones de Manufacturas de Origen Agropecuario por destino y por producto (Enero – Mayo 2015)



Fuente: DEE en base a SmartData

En enero – mayo de 2015, los principales receptores de MOA fueron China, Brasil y Estados Unidos, con participaciones del 21%, 15% y 12% respectivamente.

En el caso de China y Estados Unidos, carne deshuesada (subpartida 020230), fue el producto que se destacó entre las colocaciones externas con destino a dichos países.

Por su parte, leche en polvo (subpartidas 040210 y 040221) y malta sin tostar (subpartida 110710) fueron los productos de origen agropecuario de mayor relevancia colocados en Brasil en el acumulado del año.

Otros destinos de importancia fueron México y Alemania (5%), y Holanda, Israel y Argelia (4%).



2. Importaciones

En mayo de 2015, las importaciones de bienes registradas por la DNA cayeron 28% en la comparación interanual, ubicándose en US\$ 654 millones. Dicho importe incluye US\$ 79 millones que correspondieron a operaciones bajo el régimen de Admisión Temporaria (AT), las cuales registraron una caída del 12% respecto al mismo mes del año anterior.

Cuadro 2.1 – Importaciones uruguayas de bienes

(En millones de dólares CIF)

Mes	2014	2015	Variación
Enero	906	964	6%
Febrero	1.286	746	-42%
Marzo	769	817	6%
Abril	827	1.083	31%
Mayo	904	654	-28%
Total	4.693	4.264	-9%

Fuente: DEE en base a datos de SmartDATA

En el acumulado del año, las compras ascendieron a US\$ 4.264 millones, disminuyendo 9% respecto al mismo período del año anterior. Sin embargo, al descontar las adquisiciones de petróleo, muy volátiles y con problemas estadísticos de registro, la caída de las importaciones habría sido inferior (-4%).

Las compras acumuladas en AT ascendieron a US\$ 382 millones, disminuyendo 5% respecto a igual período de 2014. En este sentido, se registra una fuerte disminución de las importaciones en admisión temporaria de Vehículos automóviles (-44%), Pieles (excepto la peletería) y cueros (-21%), y Plástico y sus manufacturas (-19%).

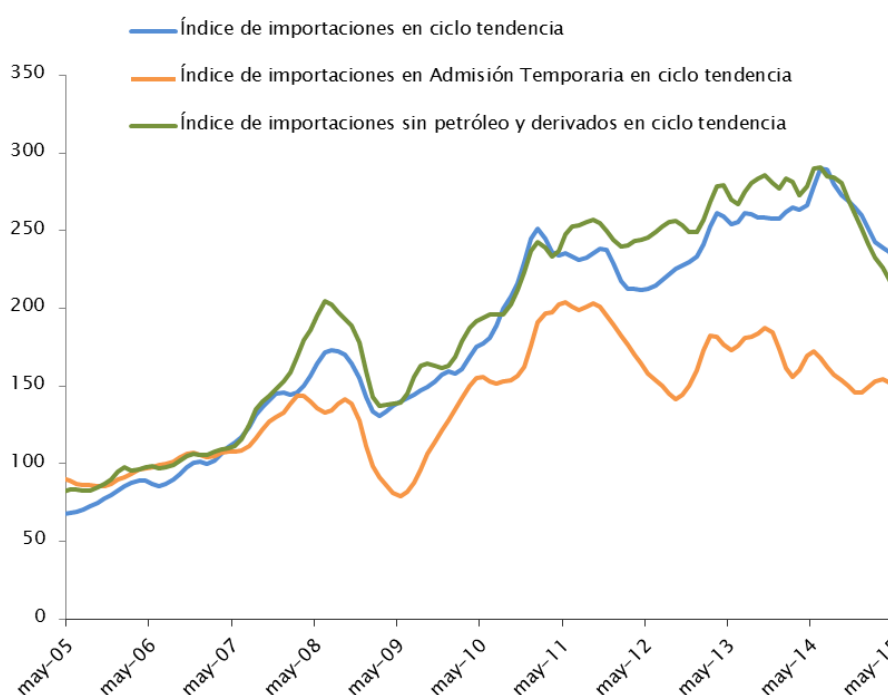
Analizando las adquisiciones externas por la clasificación de Uso Económico, se registró un importante crecimiento en las importaciones de Piezas y accesorios para bienes de capital (43%), debido al considerable aumento de las compras externas de motores, generadores y transformadores eléctricos.

Por su parte, se observó una importante disminución en las importaciones de Combustibles (-31%), seguido por Bienes de capital (-15%), Bienes intermedios (-7%), Vehículos automotores (-7%) y Bienes de consumo (-6%) en relación a enero - mayo de 2014.

Analizando las importaciones según su origen, en el acumulado de 2015, China concentró el 18% de las mismas, seguido por Brasil y Argentina que representaron el 17% y 13% del total importado respectivamente. Asimismo, cabe destacar la creciente importancia de Alemania como mercado de origen de las importaciones uruguayas, ligado directamente con la compra de aerogeneradores.

Gráfico 2.1 – Evolución de las importaciones en dólares en ciclo tendencia

(Índices base 2006=100, ciclo tendencia)



Fuente: DEE en base a datos de SmartDATA

En ciclo tendencia, las importaciones totales se mostraron a la baja, mientras que si se excluyen los combustibles, la caída habría sido más pronunciada. Por su parte, las importaciones en Admisión Temporal habrían registrado una leve disminución.



3. Anexo estadístico⁴

3.1 Exportaciones

Cuadro 1 – Principales productos de exportación por capítulo

Capítulo S.A. Descripción abreviada	Enero – Mayo				
	Año en millones de US\$		Variación	Participación	
	2014	2015	2015/2014	2014	2015
02-CARNE Y DESPOJOS COMESTIBLES	710	686	-3%	18,1%	19,6%
12-SEMILLAS Y FRUTOS OLEAGINOSOS*	835	676	-19%	21,3%	19,3%
44-MADERA, CARBÓN VEGETAL Y MANUFACTURAS DE MADERA	270	367	36%	6,9%	10,5%
04-LECHE Y PRODUCTOS LÁCTEOS Y MIEL NATURAL*	398	275	-31%	10,1%	7,9%
10-CEREALES.	380	218	-43%	9,7%	6,2%
41-PIELES (EXCEPTO LA PELETERÍA) Y CUEROS	138	131	-5%	3,5%	3,8%
51-LANA Y PELO FINO U ORDINARIO; HILADOS Y TEJIDOS DE CRIN	114	110	-3%	2,9%	3,2%
39-PLÁSTICO Y SUS MANUFACTURAS	120	107	-10%	3,1%	3,1%
87-VEHÍCULOS AUTOMÓVILES Y SUS PARTES Y ACCESORIOS*	89	65	-27%	2,3%	1,8%
15-GRASA Y ACEITES ANIMALES O VEGETALES*	46	60	31%	1,2%	1,7%
11-PRODUCTOS DE LA MOLINERÍA, MALTA*	77	58	-24%	2,0%	1,7%
30-PRODUCTOS FARMACÉUTICOS.	52	55	6%	1,3%	1,6%
40-CAUCHO Y SUS MANUFACTURAS	59	54	-8%	1,5%	1,5%
01-ANIMALES VIVOS.	37	50	34%	1,0%	1,4%
03-PESCADOS Y CRUSTÁCEOS*	56	42	-24%	1,4%	1,2%
48-PAPEL Y CARTÓN; MANUFACTURAS DE PASTA DE CELULOSA*	33	38	15%	0,8%	1,1%
71-PERLAS NATURALES (ORO)*	41	37	-9%	1,1%	1,1%
94-MUEBLES*	53	33	-38%	1,4%	0,9%
05-LOS DEMÁS PRODUCTOS DE ORIGEN ANIMAL*	31	33	6%	0,8%	0,9%
73-MANUFACTURAS DE FUNDICIÓN, HIERRO O ACERO	23	28	19%	0,6%	0,8%
85-MÁQUINAS, APARATOS Y MATERIAL ELÉCTRICO*	26	26	-1%	0,7%	0,7%
08-FRUTAS Y FRUTOS COMESTIBLES*	25	25	1%	0,6%	0,7%
34-JABÓN, AGENTES DE SUPERFICIE ORGÁNICOS*	35	25	-28%	0,9%	0,7%
16-PREPARACIONES DE CARNE, PESCADO O DE CRUSTÁCEOS*	17	21	19%	0,4%	0,6%
32-EXTRACTOS CURTIENTES O TINTÓREOS*	21	20	-4%	0,5%	0,6%
24-TABACO Y SUCEDÁNEOS DEL TABACO ELABORADOS	24	20	-17%	0,6%	0,6%
38-PRODUCTOS DIVERSOS DE LAS INDUSTRIAS QUÍMICAS	24	18	-26%	0,6%	0,5%
23-RESIDUOS Y DESPERDICIOS DE LAS INDUSTRIAS ALIMENTARIAS*	15	17	14%	0,4%	0,5%
29-PRODUCTOS QUÍMICOS ORGÁNICOS	10	13	26%	0,3%	0,4%
35-MATERIAS ALBUMINOIDEAS*	17	12	-27%	0,4%	0,4%
90-INSTRUMENTOS Y APARATOS DE OPTICA, FOTOGRAFIA*	8	10	26%	0,2%	0,3%
84-MÁQUINAS, APARATOS, ARTEFACTOS MECÁNICOS Y SUS PARTES*	11	9	-20%	0,3%	0,3%
25-SAL; AZUFRE; TIERRAS Y PIEDRAS; YESOS, CALES Y CEMENTOS.	5	8	72%	0,1%	0,2%
28-PRODUCTOS QUÍMICOS INORGÁNICOS*	11	8	-21%	0,3%	0,2%
21-PREPARACIONES ALIMENTICIAS DIVERSAS	8	8	1%	0,2%	0,2%
19-PREPARACIONES A BASE DE CEREALES, HARINA, ALMIDÓN, FÉCULA O LECHE*	7	7	-1%	0,2%	0,2%
31-ABONOS.	3	6	100%	0,1%	0,2%
22-BEBIDAS, LIQUIDOS ALCOHOLICOS Y VINAGRE.	5	6	25%	0,1%	0,2%
89-BARCOS Y DEMAS ARTEFACTOS FLOTANTES.	4	6	49%	0,1%	0,2%
63-LOS DEMAS ARTICULOS TEXTILES CONFECCIONADOS*	9	4	-48%	0,2%	0,1%
43-PELETERIA Y CONFECCIONES DE PELETERIA*	4	4	-6%	0,1%	0,1%
76-ALUMINIO Y SUS MANUFACTURAS.	5	4	-10%	0,1%	0,1%
96-MANUFACTURAS DIVERSAS.	3	4	17%	0,1%	0,1%
62-PRENDAS Y COMPLEMENTOS DE VESTIR, EXCEPTO LOS DE PUNTO	4	4	-11%	0,1%	0,1%
Sub total	3.862	3.409	-12%	98%	97%
Resto	59	87	48%	2%	3%
Total	3.921	3.497	-11%	100%	100%

Fuente: DEE en base a datos de SmartDATA

⁴ A partir del informe correspondiente a julio de 2011, las clasificaciones que utilizan la Matriz de Correspondencias de Comercio Internacional de la Comisión Nacional de Comercio Exterior de Argentina, cuentan con la actualización de la 4ª Enmienda del Sistema Armonizado de Designación y Codificación de Mercancías, y de la 5ª enmienda a partir de enero de 2012, realizada por la Dirección de Estudios Económicos de la CIU.



Cuadro 2 – Principales productos de exportación por subpartida

Subpartida Descripción abreviada	Enero – Mayo				
	En millones de US\$		Variación	Participación	
	2014	2015	2015/2014	2014	2015
120190 – LAS DEMÁS HABAS DE SOJA	827	668	-19%	21,1%	19,1%
020230 – CARNE BOVINA DESHUESADA CONGELADA	402	437	9%	10,3%	12,5%
440399 – MADERA LAS DEMÁS	165	281	71%	4,2%	8,0%
020130 – CARNE BOVINA DESHUESADA REFRIGERADA	173	146	-16%	4,4%	4,2%
100630 – ARROZ SEMIBLANQUEADO O BLANQUEADO	164	128	-22%	4,2%	3,7%
040221 – LECHE EN POLVO SIN ADICIÓN DE AZÚCAR NI OTRO EDULCORANTE	184	106	-42%	4,7%	3,0%
410441 – CUEROS SIN DIVIDIR; DIVIDIDOS CON LA FLOR	54	59	9%	1,4%	1,7%
110710 – MALTA SIN TOSTAR	68	55	-19%	1,7%	1,6%
100199 – LOS DEMÁS, TRIGO Y MORCAJO	149	55	-63%	3,8%	1,6%
510529 – LAS DEMÁS LANAS	60	53	-11%	1,5%	1,5%
040690 – LOS DEMÁS QUESOS	80	50	-37%	2,0%	1,4%
392330 – PREFORMAS PET	66	48	-28%	1,7%	1,4%
010229 – LOS DEMÁS ANIMALES VIVOS DE LA ESPECIE BOVINA	29	43	48%	0,7%	1,2%
040210 – LECHE EN POLVO CON UN CONTENIDO DE MATERIAS GRASAS INFERIOR O IGUAL AL 1,5% EN PESO*	40	42	6%	1,0%	1,2%
151790 – LAS DEMÁS, MARGARINA	29	39	35%	0,7%	1,1%
400510 – CAUCHO	39	39	-1%	1,0%	1,1%
710812 – ORO Y PLATA	31	30	-3%	0,8%	0,9%
940190 – PARTES DE ASIENTOS*	48	29	-39%	1,2%	0,8%
020220 – LOS DEMAS CORTES (TROZOS) SIN DESHUESAR DE CARNES DE ANIMALES DE LA ESPECIE BOVINA	31	29	-6%	0,8%	0,8%
510111 – LANA ESQUILADA	27	28	5%	0,7%	0,8%
050400 – TRIPAS, VEJIGAS*	27	28	3%	0,7%	0,8%
410792 – CUEROS Y PIELES DIVIDIDOS CON LA FLOR	26	26	1%	0,7%	0,8%
440122 – DISTINTA DE LA DE CONIFERAS	28	26	-7%	0,7%	0,7%
730640 – LOS DEMÁS TUBOS Y PERFILES HUECOS SOLDADOS, DE SECCIÓN CIRCULAR, DE ACERO INOXIDABLE	20	25	22%	0,5%	0,7%
020629 – LOS DEMAS, DESPOJOS COMESTIBLES DE LA ESPECIE BOVINA*	24	25	5%	0,6%	0,7%
300490 – LOS DEMÁS MEDICAMENTOS	22	23	5%	0,6%	0,7%
030389 – LOS DEMÁS PESCADOS, EXCEPTO LOS HÍGADOS, HUEVAS Y LECHAS	25	21	-17%	0,6%	0,6%
340211 – ANIÓNICOS	31	21	-33%	0,8%	0,6%
040510 – MANTECA	27	20	-28%	0,7%	0,6%
040900- MIEL NATURAL.	26	20	-24%	0,7%	0,6%
441239 – LAS DEMÁS, MADERA CONTRACHAPADA, MADERA CHAPADA Y MADERA ESTRATIFICADA	22	20	-9%	0,6%	0,6%
410712 – CUEROS Y PIELES ENTEROS DIVIDIDOS CON LA FLOR	23	19	-17%	0,6%	0,5%
080520 – MANDARINAS (INCLUIDAS LAS TANGERINAS Y SATSUMAS)	19	19	-3%	0,5%	0,5%
160250 – LAS DEMÁS PREPARACIONES Y CONSERVAS DE CARNE DE LA ESPECIE BOVINA*	13	18	39%	0,3%	0,5%
870421 – VEHÍCULOS AUTOMÓVILES PARA EL TRANSPORTE DE MERCANCIAS CON CARGA MÁX. INFERIOR O IGUAL A 5 T	28	18	-38%	0,7%	0,5%
440799 – LAS DEMÁS, MADERA ASERRADA O DESBASTADA LONGITUDINALMENTE*	22	17	-21%	0,6%	0,5%
150210 – SEBO	11	16	49%	0,3%	0,5%
510121 – LANA ESQUILADA	13	16	23%	0,3%	0,5%
854430 – JUEGOS DE CABLES PARA BUJÍAS DE ENCENDIDO*	17	16	-5%	0,4%	0,5%
410419 – LOS DEMAS CUEROS Y PIELES CURTIDOS "CRUST" EN ESTADO HUMEDO	19	15	-23%	0,5%	0,4%
481019 – LOS DEMÁS, PAPEL Y CARTÓN DE LOS TIPOS UTILIZADOS PARA ESCRIBIR	10	14	40%	0,3%	0,4%
870322 – LOS DEMÁS VEHÍCULOS, DE CILINDRADA SUPERIOR A 1.000 CM3 PERO INFERIOR O IGUAL A 1.500 CM3	0	14	-	0,0%	0,4%
020442 – LOS DEMÁS CORTES (TROZOS) SIN DESHUESAR, DE CARNE OVINA CONGELADA	20	12	-39%	0,5%	0,4%
100640 – ARROZ PARTIDO	13	12	-4%	0,3%	0,4%
020500 – CARNE DE ANIMALES DE LAS ESPECIES CABALLAR, ASNAL O MULAR, FRESCA, REFRIGERADA O CONGELADA	10	12	17%	0,3%	0,3%
390690 – LOS DEMAS POLÍMEROS ACRÍLICOS EN FORMAS PRIMARIAS	10	12	20%	0,2%	0,3%
870895 – BOLSAS INFLABLES DE SEGURIDAD CON SISTEMA DE INFLADO (AIRBAG); SUS PARTES	11	11	6%	0,3%	0,3%
440710 – MADERA ASERRADA O DESBASTADA LONGITUDINALMENTE, CORTADA O DESENROLLADA*	10	11	11%	0,3%	0,3%
441232 – LAS DEMÁS, MADERA CONTRACHAPADA, MADERA CHAPADA Y MADERA ESTRATIFICADA	13	11	-20%	0,3%	0,3%
230110 – HARINA, POLVO Y <PELLETS>, DE CARNE O DESPOJOS; CHICHARRONES	9	10	10%	0,2%	0,3%
040410 – LACTOSUERO, AUNQUE ESTE MODIFICADO, INCLUSO CONCENTRADO*	12	10	-19%	0,3%	0,3%
040120 – CON UN CONTENIDO DE MATERIAS GRASAS SUPERIOR AL 1 % PERO INFERIOR O IGUAL AL 6 %, EN PESO	11	10	-10%	0,3%	0,3%
400599 – LOS DEMAS, CAUCHO MEZCLADO SIN VULCANIZAR	11	9	-14%	0,3%	0,3%
240220 – CIGARRILLOS QUE CONTENGAN TABACO	12	9	-22%	0,3%	0,3%
392010 – LAS DEMÁS PLACAS, LÁMINAS, HOJAS Y TIRAS, DE POLÍMEROS DE ETILENO	8	9	12%	0,2%	0,3%
100620 – ARROZ DESCASCARILLADO (ARROZ CARGO O ARROZ PARDO)	16	9	-47%	0,4%	0,2%
040630 – QUESO FUNDIDO, EXCEPTO EL RALLADO O EN POLVO	13	9	-36%	0,3%	0,2%
Sub total	3.298	2.957	-10%	84%	85%
Resto	623	539	-13%	16%	15%
Total	3.921	3.497	-11%	100%	100%

Fuente: DEE en base a datos de SmartDATA



Cuadro 3 – Exportaciones por Grandes Rubros

Grandes Rubros	Enero – Mayo				
	En millones de US\$		Variación	Participación	
	2014	2015	2015/2014	2014	2015
MOA	1.637	1.461	-11%	41,7%	41,8%
Productos Primarios	1.583	1.370	-13%	40,4%	39,2%
MOI*	677	663	-2%	17,3%	19,0%
Combustibles y energía	25	2	-91%	0,6%	0,1%
Total general	3.921	3.497	-11%	100%	100%

*Incluye US\$ 51 millones correspondientes a la venta de los aviones de Pluna.

Fuente: DEE en base a datos de SmartDATA/CNCE/CIU

Cuadro 4 – Exportaciones por Contenido Tecnológico

Contenido Tecnológico	Enero – Mayo				
	En millones de US\$		Variación	Participación	
	2014	2015	2015/2014	2014	2015
Productos primarios	2.461	2.053	-17%	62,8%	58,7%
Manufacturas basadas en recursos naturales / Agricultura y forestación	604	641	6%	15,4%	18,3%
Manufacturas de contenido tecnológico bajo / Textiles y vestimenta	229	206	-10%	5,8%	5,9%
Manufacturas de contenido tecnológico medio / Industrias procesadoras	137	132	-4%	3,5%	3,8%
Manufacturas de contenido tecnológico bajo / Otros	157	124	-21%	4,0%	3,5%
Manufacturas de contenido tecnológico alto / Otros*	60	120	100%	1,5%	3,4%
Manufacturas basadas en recursos naturales / Otros	80	77	-3%	2,0%	2,2%
Manufacturas de contenido tecnológico medio / Productos mecánicos	88	63	-28%	2,3%	1,8%
Manufacturas de contenido tecnológico medio / Industrias de ingeniería	40	37	-8%	1,0%	1,0%
Otras transacciones	59	36	-39%	1,5%	1,0%
Manufacturas de contenido tecnológico alto / Productos eléctricos y electrónicos	6	8	42%	0,2%	0,2%
Total general	3.921	3.497	-11%	100%	100%

*Incluye US\$ 51 millones correspondientes a la venta de los aviones de Pluna.

Fuente: DEE en base a datos de SmartDATA/CNCE/CIU



Cuadro 5 – Exportaciones hacia Argentina por Manufacturas de Origen Industrial
(Clasificadas a 6 dígitos del Sistema Armonizado)

Sistema Armonizado	Enero – Mayo				
	En millones de US\$		Variación	Participación	
	2014	2015	2015 / 2014	2014	2015
854430 – JUEGOS DE CABLES PARA BUJIAS DE ENCENDIDO UTILIZADOS EN LOS MEDIOS DE TRANSPORTE*	16,8	15,9	-5%	11,9%	11,5%
481019 – LOS DEMÁS PAPEL Y CARTÓN DE LOS TIPOS UTILIZADOS PARA ESCRIBIR, IMPRIMIR U OTROS FINES GRÁFICOS	6,3	12,9	105%	4,5%	9,4%
940190 – PARTES DE ASIENTOS	11,0	9,4	-15%	7,8%	6,8%
390690 – LOS DEMÁS POLÍMEROS ACRÍLICOS EN FORMAS PRIMARIAS	6,3	8,3	33%	4,4%	6,0%
870120 – TRACTORES DE CARRETERA PARA SEMIRREMOLQUES	14,0	7,6	-46%	9,9%	5,5%
400510 – CAUCHO CON ADICION DE NEGRO DE HUMO O DE SILICE	6,7	7,5	12%	4,8%	5,4%
340211 – ANIONICOS	8,8	6,4	-27%	6,3%	4,6%
300660 – PREPARACIONES QUIMICAS ANTICONCEPTIVAS A BASE DE HORMONAS*	4,4	5,2	16%	3,1%	3,7%
730640 – LOS DEMÁS, SOLDADOS, DE SECCION CIRCULAR, DE ACERO INOXIDABLE	4,5	4,3	-3%	3,2%	3,1%
392010 – DE POLIMEROS DE ETILENO	2,9	3,7	28%	2,1%	2,7%
481013 – PAPEL Y CARTÓN DE LOS TIPOS UTILIZADOS PARA ESCRIBIR, IMPRIMIR U OTROS FINES GRÁFICOS EN BOBINAS (ROLLOS)	3,3	3,5	5%	2,4%	2,5%
480300 – PAPEL DEL TIPO UTILIZADO PARA PAPEL HIGIENICO, TOALLITAS DE DESMAQUILLAR*	0,6	3,4	428%	0,5%	2,4%
870422 – VEHÍCULOS AUTOMÓVILES PARA EL TRANSPORTE DE MERCANCIA CON CARGA MAXIMA SUPERIOR A 5 T PERO INFERIOR O IGUAL A 20 T	5,9	2,4	-59%	4,2%	1,8%
481810 – PAPEL HIGIENICO	1,6	2,3	43%	1,1%	1,7%
392330 – BOMBONAS (DAMAJUANAS), BOTELLAS, FRASCOS Y ARTICULOS SIMILARES	1,7	2,1	25%	1,2%	1,5%
940490 – LOS DEMÁS SOMMIERS, ARTÍCULOS DE CAMA Y ARTÍCULOS SIMILARES*	1,7	2,1	25%	1,2%	1,5%
701090 – LAS DEMÁS BOMBONAS	0,5	1,9	254%	0,4%	1,4%
480255 – LOS DEMÁS PAPELES O CARTONES DE PESO SUPERIOR O IGUAL A 40 G/M² PERO INFERIOR O IGUAL A 150 G/M², EN BOBINAS (ROLLOS)	1,7	1,6	-4%	1,2%	1,2%
482390 – LOS DEMÁS PAPELES, CARTONES, CELULOSA*	1,4	1,5	10%	1,0%	1,1%
870830 – FRENOS Y SERVOFRENOS: SUS PARTES	1,4	1,5	3%	1,0%	1,1%
320417 – COLORANTES PIGMENTARIOS Y PREPARACIONES A BASE DE ESTOS COLORANTES	2,8	1,4	-52%	2,0%	1,0%
293719 – LAS DEMÁS HORMONAS	0,0	1,1	-	0,0%	0,8%
681381 – GUARNICIONES PARA FRENOS	1,2	1,1	-5%	0,8%	0,8%
321290 – LOS DEMÁS PIGMENTOS	1,5	1,1	-25%	1,0%	0,8%
390521 – EN DISPERSION ACUOSA	0,9	1,1	17%	0,7%	0,8%
391390 – LOS DEMÁS POLÍMEROS NATURALES	0,2	1,1	353%	0,2%	0,8%
320890 – LOS DEMÁS PINTURAS Y BARNICES A BASE DE POLÍMEROS SINTÉTICOS O NATURALES MODIFICADOS	0,6	1,0	54%	0,4%	0,7%
630140 – MANTAS DE FIBRAS SINTETICAS (EXCEPTO LAS ELECTRICAS)	1,1	1,0	-14%	0,8%	0,7%
380892 – FUNGICIDAS	0,5	1,0	80%	0,4%	0,7%
470710 – PAPEL O CARTON KRAFT CRUDO O PAPEL O CARTON CORRUGADO	1,2	0,9	-22%	0,8%	0,7%
481820 – PAÑUELOS, TOALLITAS DE DESMAQUILLAR Y TOALLAS	2,4	0,9	-64%	1,7%	0,6%
392310 – CAJAS, CAJONES, JAULAS Y ARTICULOS SIMILARES	0,1	0,9	-	0,0%	0,6%
392390 – LOS DEMÁS ARTÍCULOS PARA EL TRANSPORTE O ENVASADO, DE PLÁSTICO*	0,4	0,8	139%	0,3%	0,6%
380891 – INSECTICIDAS	0,3	0,8	175%	0,2%	0,6%
283325 – SULFATOS; ALUMBRES; PEROXOSULFATOS (PERSULFATOS) DE COBRE	0,5	0,8	53%	0,4%	0,5%
300490 – LOS DEMÁS MEDICAMENTOS*	0,7	0,7	5%	0,5%	0,5%
392690 – LAS DEMÁS MANUFACTURAS DE PLÁSTICO	0,3	0,6	88%	0,2%	0,5%
320649 – LAS DEMÁS MATERIAS COLORANTES Y LAS DEMÁS PREPARACIONES	1,0	0,6	-43%	0,7%	0,4%
620211 – DE LANA O PELO FINO	0,5	0,6	12%	0,3%	0,4%
480257 – LOS DEMÁS, DE PESO SUPERIOR O IGUAL A 40 G/M² PERO INFERIOR O IGUAL A 150 G/M²	0,7	0,5	-26%	0,5%	0,4%
961900 – COMPRESAS Y TAMPONES HIGIENICOS, PAÑALES PARA BEBÉS Y ARTÍCULOS SIMILARES*	0,0	0,5	-	0,0%	0,4%
630260 – ROPA DE TOCADOR O COCINA, DE TEJIDO CON BUCLES DEL TIPO TOALLA, DE ALGODON	0,2	0,5	199%	0,1%	0,4%
340290 – LOS DEMÁS AGENTES DE SUPERFICIE ORGÁNICO	0,4	0,5	18%	0,3%	0,4%
Sub total	119	123	3%	85%	89%
Resto	22	15	-30%	15%	11%
Total	141	138	-2%	100%	100%

Fuente: DEE en base a datos de SmartDATA/CNCE/CIU



Cuadro 6 – Exportaciones hacia Brasil por Manufacturas de Origen Industrial
(Clasificadas a 6 dígitos del Sistema Armonizado)

Sistema Armonizado Descripción abreviada	Enero – Mayo				
	En millones de US\$		Variación	Participación	
	2014	2015	2015/2014	2014	2015
392330 – BOMBONAS (DAMAJUANAS), BOTELLAS, FRASCOS Y ARTICULOS SIMILARES	61,7	44,1	-28%	19,3%	18,2%
400510 – CAUCHO CON ADICION DE NEGRO DE HUMO O DE SILICE	31,1	29,1	-6%	9,7%	12,0%
730640 – LOS DEMAS, SOLDADOS, DE SECCION CIRCULAR, DE ACERO INOXIDABLE	15,6	19,6	25%	4,9%	8,1%
870421 – DE PESO TOTAL CON CARGA MAXIMA INFERIOR O IGUAL A 5 T	28,3	17,5	-38%	8,8%	7,2%
870322 – DE CILINDRADA SUPERIOR A 1.000 CM? PERO INFERIOR O IGUAL A 1.500 CM?	0,0	14,0	-	0,0%	5,8%
340211 – ANIONICOS	18,1	11,6	-36%	5,7%	4,8%
870895 – BOLSAS INFLABLES DE SEGURIDAD CON SISTEMA DE INFLADO (AIRBAG)*	10,6	11,2	6%	3,3%	4,6%
400599 – LOS DEMAS, CAUCHO MEZCLADO SIN VULCANIZAR, EN FORMAS PRIMARIAS O EN PLACAS, HOJAS O TIRAS.	10,6	9,2	-14%	3,3%	3,8%
940190 – PARTES DE ASIENTOS	10,6	7,0	-33%	3,3%	2,9%
391710 – TRIPAS ARTIFICIALES DE PROTEINAS ENDURECIDAS O DE PLASTICOS CELULOSICOS	4,0	5,6	38%	1,3%	2,3%
320417 – COLORANTES PIGMENTARIOS Y PREPARACIONES A BASE DE ESTOS COLORANTES	4,0	4,4	11%	1,2%	1,8%
252210 – CAL VIVA	2,9	4,3	50%	0,9%	1,8%
300490 – LOS DEMAS MEDICAMENTOS*	4,3	4,1	-4%	1,3%	1,7%
392010 – DE POLIMEROS DE ETILENO	3,3	3,3	0%	1,0%	1,4%
392390 – LOS DEMAS ARTICULOS PARA EL TRANSPORTE O ENVASADO, DE PLÁSTICO*	1,8	2,4	35%	0,6%	1,0%
392350 – TAPONES, TAPAS, CAPSULAS Y DEMAS DISPOSITIVOS DE CIERRE	1,4	2,4	74%	0,4%	1,0%
392043 – CON UN CONTENIDO DE PLASTIFICANTES SUPERIOR O IGUAL AL 6 % EN PESO	2,3	2,4	1%	0,7%	1,0%
390690 – LOS DEMAS POLÍMEROS ACRÍLICOS EN FORMAS PRIMARIAS	2,2	2,3	2%	0,7%	0,9%
870323 – DE CILINDRADA SUPERIOR A 1.500 CM? PERO INFERIOR O IGUAL A 3.000 CM?	25,2	2,0	-92%	7,9%	0,8%
392049 – LOS DEMÁS PLÁSTICOS Y SUS MANUFACTURAS	1,8	1,9	4%	0,6%	0,8%
380892 – FUNGICIDAS	7,7	1,6	-79%	2,4%	0,7%
961900 – COMPRESAS Y TAMPONES HIGIÉNICOS, PAÑALES PARA BEBÉS Y ARTÍCULOS SIMILARES*	1,4	1,6	13%	0,4%	0,7%
300439 – LOS DEMAS	0,8	1,5	85%	0,2%	0,6%
390799 – LOS DEMÁS POLIÉSTERES*	1,9	1,3	-28%	0,6%	0,6%
320890 – LOS DEMÁS PINTURAS Y BARNICES A BASE DE POLÍMEROS SINTÉTICOS O NATURALES MODIFICADOS	1,5	1,3	-14%	0,5%	0,5%
300230 – VACUNAS PARA LA MEDICINA VETERINARIA	2,7	1,3	-52%	0,8%	0,5%
380891 – INSECTICIDAS	3,1	1,3	-59%	1,0%	0,5%
340290 – LOS DEMÁS AGENTES DE SUPERFICIE ORGÁNICO	1,4	1,2	-14%	0,4%	0,5%
481019 – LOS DEMAS PAPEL Y CARTÓN DE LOS TIPOS UTILIZADOS PARA ESCRIBIR, IMPRIMIR U OTROS FINES GRÁFICOS	3,8	1,2	-68%	1,2%	0,5%
901839 – LAS DEMÁS JERINGAS, AGUJAS, CATÉTERES, CÁNULAS E INSTRUMENTOS SIMILARES	0,8	1,2	49%	0,3%	0,5%
600110 – TEJIDOS <DE PELO LARGO>	1,2	1,0	-12%	0,4%	0,4%
320649 – LAS DEMÁS MATERIAS COLORANTES Y LAS DEMÁS PREPARACIONES	0,8	1,0	23%	0,3%	0,4%
300420 – QUE CONTENGAN OTROS ANTIBIOTICOS	0,9	0,9	3%	0,3%	0,4%
283329 – LOS DEMAS SULFATOS	3,9	0,9	-78%	1,2%	0,4%
630140 – MANTAS DE FIBRAS SINTETICAS (EXCEPTO LAS ELECTRICAS)	3,0	0,8	-72%	0,9%	0,3%
390760 – POLI(TEREFTALATO DE ETILENO)	0,4	0,8	91%	0,1%	0,3%
730630 – LOS DEMAS, SOLDADOS, DE SECCION CIRCULAR, DE HIERRO O ACERO SIN ALEAR	1,1	0,8	-27%	0,3%	0,3%
390210 – POLIPROPILENO	0,8	0,8	1%	0,2%	0,3%
870830 – FRENOS Y SERVOFRENOS: SUS PARTES	0,5	0,8	51%	0,2%	0,3%
292419 – LOS DEMÁS COMPUESTOS CON FUNCIÓN CARBOXIAMIDA	0,8	0,8	0%	0,2%	0,3%
321290 – LOS DEMAS PIGMENTOS	1,0	0,7	-22%	0,3%	0,3%
710310 – EN BRUTO O SIMPLEMENTE ASERRADAS O DESBASTADAS	1,7	0,7	-58%	0,5%	0,3%
630221 – LAS DEMÁS ROPAS DE CAMA, ESTAMPADAS DE ALGODON	1,5	0,7	-55%	0,5%	0,3%
611030 – DE FIBRAS SINTETICAS O ARTIFICIALES	0,9	0,7	-22%	0,3%	0,3%
391690 – MONOFILAMENTOS DE LOS DEMAS PLÁSTICOS	0,5	0,7	32%	0,2%	0,3%
Sub total	284	224	-21%	89%	93%
Resto	36	18	-51%	11%	7%
Total	320	242	-24%	100%	100%

Fuente: DEE en base a datos de SmartDATA/CNCE/CIU



Cuadro 7 – Exportaciones por CIU Rev 3

CIU Rev 3 Descripción abreviada	Enero – Mayo				
	En millones de US\$		Variación 2015/2014	Participación	
	2014	2015		2014	2015
Cultivo de cereales y otros cultivos n.c.p.	1.028	750	-27%	26,2%	21,5%
Producción, procesamiento y conservación de carne y productos cárnicos	751	734	-2%	19,2%	21,0%
Silvicultura, extracción de madera y actividades de servicios conexas	169	282	66%	4,3%	8,1%
Elaboración de productos lácteos	382	261	-32%	9,7%	7,5%
Elaboración de productos de molinería	203	153	-25%	5,2%	4,4%
Curtido y adobo de cueros	134	130	-3%	3,4%	3,7%
Fabricación de productos de plástico	101	87	-15%	2,6%	2,5%
Preparación e hilatura de fibras textiles; tejeduría de productos textiles	88	83	-5%	2,2%	2,4%
Cría de ganado vacuno y de ovejas, cabras, caballos, asnos, mulas y burdéganos; cría de ganado lechero	64	78	22%	1,6%	2,2%
Fabricación de productos farmacéuticos, sustancias químicas medicinales y productos botánicos	60	64	7%	1,5%	1,8%
Elaboración de bebidas malteadas y de malta	70	58	-17%	1,8%	1,7%
Aserrado y acepilladura de madera	60	55	-9%	1,5%	1,6%
Fabricación de vehículos automotores	75	50	-34%	1,9%	1,4%
Fabricación de otros productos de caucho	56	50	-12%	1,4%	1,4%
Elaboración y conservación de pescado y productos de pescado	60	45	-25%	1,5%	1,3%
Indeterminado	40	41	4%	1,0%	1,2%
Elaboración de aceites y grasas de origen vegetal y animal	30	40	35%	0,8%	1,2%
Fabricación de productos primarios de metales preciosos y metales no ferrosos	35	33	-5%	0,9%	1,0%
Fabricación de hojas de madera para enchapado; fabricación de tableros contrachapados, tableros laminado	40	31	-23%	1,0%	0,9%
Fabricación de muebles	49	30	-38%	1,2%	0,9%
Industrias básicas de hierro y acero	22	26	18%	0,6%	0,7%
Fabricación de jabones y detergentes, preparados para limpiar y pulir, perfumes y preparados de tocador	36	26	-28%	0,9%	0,7%
Cultivo de frutas, nueces, plantas cuyas hojas o frutas se utilizan para preparar bebidas, y especias	25	26	1%	0,6%	0,7%
Fabricación de sustancias químicas básicas, excepto abonos y compuestos de nitrógeno	26	24	-8%	0,7%	0,7%
Fabricación de otros artículos de papel y cartón	19	23	23%	0,5%	0,7%
Fabricación de plásticos en formas primarias y de caucho sintético	18	20	12%	0,5%	0,6%
Cría de otros animales; elaboración de productos animales n.c.p.	26	20	-23%	0,7%	0,6%
Fabricación de otros tipos de equipo eléctrico n.c.p.	18	17	-1%	0,5%	0,5%
Fabricación de plaguicidas y otros productos químicos de uso agropecuario	22	16	-27%	0,6%	0,5%
Fabricación de partes, piezas y accesorios para vehículos automotores y sus motores	13	14	7%	0,3%	0,4%
Elaboración de productos de tabaco	17	13	-23%	0,4%	0,4%
Elaboración de otros productos alimenticios n.c.p.	9	11	21%	0,2%	0,3%
Fabricación de equipo médico y quirúrgico y de aparatos ortopédicos	7	9	28%	0,2%	0,3%
Fabricación de otros productos químicos n.c.p.	10	9	-7%	0,2%	0,3%
Fabricación de pinturas, barnices y productos de revestimiento similares, tintas de imprenta y masillas	8	8	-1%	0,2%	0,2%
Fabricación de pasta de madera, papel y cartón	6	8	39%	0,1%	0,2%
Fabricación de cemento, cal y yeso	4	8	100%	0,1%	0,2%
Fabricación de artículos confeccionados de materiales textiles, excepto prendas de vestir	13	7	-44%	0,3%	0,2%
Fabricación de papel y cartón ondulado y de envases de papel y cartón	8	7	-19%	0,2%	0,2%
Fabricación de abonos y compuestos de nitrógeno	3	6	100%	0,1%	0,2%
Construcción y reparación de buques	4	6	49%	0,1%	0,2%
Elaboración de alimentos preparados para animales	5	6	21%	0,1%	0,2%
Explotación de otras minas y canteras n.c.p.	8	6	-29%	0,2%	0,2%
Fabricación de prendas de vestir, excepto prendas de piel	6	5	-16%	0,1%	0,1%
Sub total	3.829	3.376	-12%	98%	97%
Resto	92	121	31%	2%	3%
Total	3.921	3.497	-11%	100%	100%

Fuente: DEE en base a datos de SmartDATA



Cuadro 8 – Exportaciones por destino

Destino	Enero – Mayo				
	En millones de US\$		Variación	Participación	
	2014	2015	2015/2014	2014	2015
REPUBLICA POPULAR DE CHINA	562	589	5%	14,3%	16,8%
BRASIL	641	507	-21%	16,3%	14,5%
Z.F. NUEVA PALMIRA	555	412	-26%	14,2%	11,8%
ESTADOS UNIDOS	163	225	38%	4,1%	6,4%
ARGENTINA	166	166	0%	4,2%	4,7%
Z.F. PUNTA PEREIRA	38	145	279%	1,0%	4,2%
Z.F. FRAY BENTOS – UPM	130	134	3%	3,3%	3,8%
ALEMANIA	138	95	-31%	3,5%	2,7%
MÉXICO	113	93	-17%	2,9%	2,7%
HOLANDA (PAISES BAJOS)	77	83	8%	2,0%	2,4%
CANADÁ	42	69	65%	1,1%	2,0%
ISRAEL	66	57	-14%	1,7%	1,6%
ARGELIA	37	55	49%	0,9%	1,6%
EGIPTO	89	50	-44%	2,3%	1,4%
VENEZUELA	208	49	-77%	5,3%	1,4%
IRAK	74	48	-35%	1,9%	1,4%
PARAGUAY	49	48	-2%	1,2%	1,4%
PERÚ	43	47	8%	1,1%	1,3%
CHILE	48	44	-8%	1,2%	1,3%
SUIZA	43	41	-5%	1,1%	1,2%
ITALIA	51	37	-28%	1,3%	1,1%
RUSIA (FEDERACION RUSA)	100	35	-64%	2,5%	1,0%
REINO UNIDO	35	31	-12%	0,9%	0,9%
PORTUGAL	28	31	9%	0,7%	0,9%
ESPAÑA	42	29	-32%	1,1%	0,8%
VIETNAM	40	26	-37%	1,0%	0,7%
HONG KONG	29	24	-19%	0,8%	0,7%
FRANCIA	20	24	16%	0,5%	0,7%
TURQUIA	8	21	145%	0,2%	0,6%
TAILANDIA	9	18	91%	0,2%	0,5%
BOLIVIA	19	16	-17%	0,5%	0,4%
SUDAFRICA	17	15	-14%	0,4%	0,4%
SINGAPUR	7	14	119%	0,2%	0,4%
CUBA	7	14	108%	0,2%	0,4%
NIGERIA	2	10	438%	0,0%	0,3%
COLOMBIA	10	10	6%	0,2%	0,3%
SIERRA LEONA	7	10	33%	0,2%	0,3%
COREA DEL SUR	10	9	-13%	0,3%	0,3%
Z.F. PARQUE DE LAS CIENCIAS	10	9	-11%	0,3%	0,3%
BELGICA, LUXEMBURGO	10	9	-15%	0,3%	0,2%
MALASIA	3	8	221%	0,1%	0,2%
FILIPINAS	10	8	-16%	0,2%	0,2%
MARRUECOS	10	8	-24%	0,3%	0,2%
SUECIA	13	7	-44%	0,3%	0,2%
INDIA	6	7	27%	0,1%	0,2%
Sub total	3.786	3.385	-11%	97%	97%
Resto	136	112	-18%	3%	3%
Total	3.921	3.497	-11%	100%	100%

Fuente: DEE en base a datos de SmartDATA

3.2 Importaciones⁵

Cuadro 9 – Principales productos de importación por capítulo

Capítulo S.A. Descripción abreviada	Enero – Mayo				
	En millones de US\$		Variación	Participación	
	2014	2015	2015/2014	2014	2015
85-MAQUINAS, APARATOS Y MATERIAL ELECTRICO, Y SUS PARTES; APARATOS DE GRABACION	561	749	34%	11,9%	17,6%
27-COMBUSTIBLES MINERALES, ACEITES MINERALES Y PRODUCTOS DE SU DESTILACION	834	576	-31%	17,8%	13,5%
84-REACTORES NUCLEARES, CALDERAS, MAQUINAS, APARATOS Y ARTEFACTOS MECANICOS	513	412	-20%	10,9%	9,7%
87-VEHICULOS AUTOMOVILES, TRACTORES, VELOCIPEDOS Y DEMAS VEHICULOS TERRESTRES	492	389	-21%	10,5%	9,1%
39-PLASTICO Y SUS MANUFACTURAS	226	206	-9%	4,8%	4,8%
38-PRODUCTOS DIVERSOS DE LAS INDUSTRIAS QUIMICAS	133	96	-28%	2,8%	2,3%
30-PRODUCTOS FARMACEUTICOS	89	94	6%	1,9%	2,2%
29-PRODUCTOS QUIMICOS ORGANICOS	90	93	3%	1,9%	2,2%
31-ABONOS	102	84	-17%	2,2%	2,0%
73-MANUFACTURAS DE FUNDICION, HIERRO O ACERO	77	77	0%	1,6%	1,8%
40-CAUCHO Y SUS MANUFACTURAS	77	76	0%	1,6%	1,8%
72-FUNDICION, HIERRO Y ACERO	65	64	-1%	1,4%	1,5%
94-MUEBLES; MOBILIARIO MEDICOQUIRURGICO; ARTICULOS DE CAMA Y SIMILARES	69	63	-8%	1,5%	1,5%
61-PRENDAS Y COMPLEMENTOS (ACCESORIOS), DE VESTIR, DE PUNTO	61	62	1%	1,3%	1,4%
48-PAPEL Y CARTON; MANUFACTURAS DE PASTA DE CELULOSA, DE PAPEL O CARTON	66	60	-9%	1,4%	1,4%
90-INSTRUMENTOS Y APARATOS DE OPTICA, FOTOGRAFIA O CINEMATOGRAFIA, DE MEDIDA	60	59	-2%	1,3%	1,4%
23-RESIDUOS Y DESPERDICIOS DE LAS INDUSTRIAS ALIMENTARIAS; ALIMENTOS PREPARADOS	71	55	-22%	1,5%	1,3%
15-GRASA Y ACEITES ANIMALES O VEGETALES; PRODUCTOS DE SU DESDOBLAMIENTO	48	49	1%	1,0%	1,1%
10-CEREALES	33	48	46%	0,7%	1,1%
62-PRENDAS Y COMPLEMENTOS (ACCESORIOS), DE VESTIR, EXCEPTO LOS DE PUNTO	48	47	-3%	1,0%	1,1%
09-CAFE, TE, YERBA MATE Y ESPECIAS.	46	45	-3%	1,0%	1,1%
64-CALZADO, POLAINAS Y ARTICULOS ANALOGOS; PARTES DE ESTOS ARTICULOS	50	44	-10%	1,1%	1,0%
33-ACEITES ESENCIALES Y RESINOIDES; PREPARACIONES DE PERFUMERIA	42	40	-6%	0,9%	0,9%
21-PREPARACIONES ALIMENTICIAS DIVERSAS	42	39	-9%	0,9%	0,9%
34-JABON, AGENTES DE SUPERFICIE ORGANICOS, PREPARACIONES PARA LAVAR	42	37	-11%	0,9%	0,9%
02-CARNE Y DESPOJOS COMESTIBLES	36	35	-4%	0,8%	0,8%
41-PIELES (EXCEPTO LA PELETERIA) Y CUEROS	41	32	-20%	0,9%	0,8%
20-PREPARACIONES DE HORTALIZAS, FRUTAS U OTROS FRUTOS O DEMAS PARTES DE PLANTAS	37	32	-12%	0,8%	0,8%
32-EXTRACTOS CURTIENTES O TINTOREOS; TANINOS Y SUS DERIVADOS; PIGMENTOS	32	29	-9%	0,7%	0,7%
19-PREPARACIONES A BASE DE CEREALES, HARINA, ALMIDON, FECULA O LECHE	28	29	1%	0,6%	0,7%
17-AZUCARES Y ARTICULOS DE CONFITERIA	31	28	-11%	0,7%	0,7%
22-BEBIDAS, LIQUIDOS ALCOHOLICOS Y VINAGRE	25	28	12%	0,5%	0,6%
51-LANA Y PELO FINO U ORDINARIO; HILADOS Y TEJIDOS DE CRIN.	24	25	4%	0,5%	0,6%
76-ALUMINIO Y SUS MANUFACTURAS.	20	22	7%	0,4%	0,5%
96-MANUFACTURAS DIVERSAS.	23	21	-6%	0,5%	0,5%
28-PRODUCTOS QUIMICOS INORGANICOS*	23	19	-16%	0,5%	0,5%
24-TABACO Y SUCEDANEOS DEL TABACO ELABORADOS.	20	19	-6%	0,4%	0,4%
18-CACAO Y SUS PREPARACIONES.	19	19	-1%	0,4%	0,4%
44-MADERA, CARBON VEGETAL Y MANUFACTURAS DE MADERA.	22	19	-14%	0,5%	0,4%
11-PRODUCTOS DE LA MOLINERIA; MALTA; ALMIDON Y FECULA; INULINA; GLUTEN DE TRIGO.	8	19	140%	0,2%	0,4%
Sub total	4.323	3.938	-9%	92%	92%
Resto	370	326	-12%	8%	8%
Total	4.693	4.264	-9%	100%	100%

Fuente: DEE en base a datos de SmartDATA

⁵ Las importaciones en régimen general incluyen las compras en Admisión Temporal



Cuadro 10 – Principales productos de importación por subpartida

Subpartida S.A. Descripción abreviada	Enero – Mayo				
	En millones de US\$		Variación 2015/2014	Participación	
	2014	2015		2014	2015
270900 – ACEITES CRUDOS DE PETROLEO O DE MINERAL BITUMINOSO.	496	361	-27%	10,6%	8,5%
850300 – PARTES IDENTIFICABLES COMO DESTINADAS, EXCLUSIVA O PRINCIPALMENTE, A LAS MAQUINAS DE LAS PARTIDAS 85.01 U 85.02.	11	200	-	0,2%	4,7%
271019 – LOS DEMAS ACEITES DE PETRÓLEO O DE MINERAL BITUMINOSO	309	174	-44%	6,6%	4,1%
850231 – LOS DEMÁS GRUPOS ELECTRÓGENOS DE ENERGÍA EOLICA	166	166	0%	3,5%	3,9%
851712 – TELÉFONOS CELULARES (MÓVILES)* Y LOS DE OTRAS REDES INALÁMBRICAS	107	86	-19%	2,3%	2,0%
870323 – AUTOMÓVILES PARA TURISMO Y DEMÁS VEHÍCULOS DE TRANSPORTE*	82	62	-25%	1,8%	1,5%
870322 – AUTOMÓVILES PARA TURISMO Y DEMÁS VEHÍCULOS DE TRANSPORTE*	55	57	3%	1,2%	1,3%
390760 – POLI(TEREFALATO DE ETILENO)	51	43	-16%	1,1%	1,0%
090300 – YERBA MATE.	43	40	-5%	0,9%	0,9%
300490 – LOS DEMAS MEDICAMENTOS	40	39	-2%	0,9%	0,9%
870431 – LOS DEMÁS VEHÍCULOS PARA TRANSPORTE DE MERCANCIAS*	49	39	-21%	1,0%	0,9%
100390 – LAS DEMÁS, CEBADA	13	38	184%	0,3%	0,9%
847130 – MAQUINAS AUTOMATICAS PARA TRATAMIENTO O PROCESAMIENTO DE DATOS*	28	37	31%	0,6%	0,9%
870899 – LAS DEMAS PARTES Y ACCESORIOS PARA VEHICULOS AUTOMÓVILES	82	36	-56%	1,7%	0,8%
380893 – HERBICIDAS, INHIBIDORES DE GERMINACIÓN Y REGULADORES DEL CRECIMIENTO DE LAS PLANTAS	53	33	-38%	1,1%	0,8%
870321 – AUTOMÓVILES PARA TURISMO Y DEMÁS VEHÍCULOS DE TRANSPORTE*	25	32	31%	0,5%	0,8%
020329 – LAS DEMAS, CARNE DE ANIMALES DE LA ESPECIE PORCINA CONGELADA*	30	30	2%	0,6%	0,7%
854140 – DISPOSITIVOS SEMICONDUCTORES FOTSENSIBLES*	1	29	-	0,0%	0,7%
410441 – CUEROS EN ESTADO SECO, PLENA FLOR SIN DIVIDIR; DIVIDIDOS CON LA FLOR*	23	28	24%	0,5%	0,7%
852872 – LOS DEMÁS, TELEVISORES EN COLORES	33	26	-21%	0,7%	0,6%
210690 – LAS DEMAS PREPARACIONES ALIMENTICIAS n.c.p.	27	24	-12%	0,6%	0,6%
510111 – LANA ESQUILADA	21	23	8%	0,5%	0,5%
870210 – VEHÍCULOS AUTOMÓVILES CON MOTOR DE EMBOLO (PISTON)*	20	23	16%	0,4%	0,5%
851762 – APARATOS PARA LA RECEPCIÓN, CONVERSIÓN Y TRANSMISIÓN O REGENERACIÓN DE VOZ, IMAGEN U OTROS DATOS*	33	22	-33%	0,7%	0,5%
310540 – DIHIDROGENOORTOFOSFATO DE AMONIO (FOSFATO MONOAMONICO)*	24	20	-14%	0,5%	0,5%
310530 – HIDROGENOORTOFOSFATO DE DIAMONIO (FOSFATO DIAMONICO)	29	20	-32%	0,6%	0,5%
400219 – LOS DEMÁS, CAUCHO ESTIRENO-BUTADIENO (SBR)*	12	20	60%	0,3%	0,5%
390110 – POLIETILENO DE DENSIDAD INFERIOR A 0,94	20	19	-1%	0,4%	0,5%
870190 – LOS DEMAS TRACTORES	34	19	-43%	0,7%	0,5%
300210 – ANTISUEROS (SUEROS CON ANTICUERPOS)*	12	18	50%	0,3%	0,4%
843351 – COSECHADORAS-TRILLADORAS	41	18	-58%	0,9%	0,4%
730890 – LAS DEMÁS CONSTRUCCIONES Y SUS PARTES	12	17	39%	0,3%	0,4%
870421 – VEHÍCULOS AUTOMÓVILES PARA EL TRANSPORTE DE MERCANCIAS DE PESO TOTAL CON CARGA MÁX. INFERIOR O IGUAL A 5 T	16	17	3%	0,3%	0,4%
310210 – UREA, INCLUSO EN DISOLUCION ACUOSA	16	16	3%	0,3%	0,4%
340220 – PREPARACIONES ACONDICIONADAS PARA LA VENTA AL POR MENOR	17	16	-9%	0,4%	0,4%
382490 – LAS DEMAS PREPARACIONES DE LA INDUSTRIA QUÍMICA n.p.c.	16	16	-2%	0,3%	0,4%
870120 – TRACTORES DE CARRETERA PARA SEMIRREMOLQUES	20	15	-23%	0,4%	0,4%
870423 – VEHÍCULOS AUTOMÓVILES PARA EL TRANSPORTE DE MERCANCIAS DE PESO TOTAL CON CARGA MÁXIMA SUPERIOR A 20T	18	15	-19%	0,4%	0,3%
240110 – TABACO SIN DESVENAR O DESNERVAR	16	13	-16%	0,3%	0,3%
230910 – ALIMENTOS PARA PERROS O GATOS, ACONDICIONADOS PARA LA VENTA AL POR MENOR	12	13	13%	0,2%	0,3%
611030 – DE FIBRAS SINTETICAS O ARTIFICIALES	12	13	8%	0,3%	0,3%
401110 – NEUMÁTICOS DE CAUCHO DE LOS TIPOS UTILIZADOS EN AUTOMOVILES DE TURISMO*	15	12	-16%	0,3%	0,3%
392690 – LAS DEMÁS MANUFACTURAS DE PLÁSTICO	15	12	-17%	0,3%	0,3%
293359 – LOS DEMAS COMPUESTOS CUYA ESTRUCTURA CONTENGA UN CICLO PRIDINA, SIN CONDENSAR	12	12	2%	0,3%	0,3%
470329 – DISTINTA DE LA DE CONIFERAS	4	12	241%	0,1%	0,3%
850423 – DE POTENCIA SUPERIOR A 10.000 KVA	5	12	132%	0,1%	0,3%
170199 – LOS DEMÁS, AZÚCAR DE CAÑA O DE REMOLACHA Y SACAROSA QUÍMICAMENTE PURA, EN ESTADO SÓLIDO.	14	12	-13%	0,3%	0,3%
271112 – PROPANO	2	12	637%	0,0%	0,3%
151590 – LAS DEMÁS GRASAS Y ACEITES VEGETALES	10	12	22%	0,2%	0,3%
Sub total	2.199	2.029	-8%	47%	48%
Resto	2.494	2.234	-10%	53%	52%
Total	4.693	4.264	-9%	100%	100%

Fuente: DEE en base a datos de SmartDATA

Cuadro 11 – Importaciones clasificadas por Uso Económico

Uso Económico	Enero – Mayo				
	En millones de US\$		Variación 2015/2014	Participación	
	2015	2014		2014	2015
Bienes intermedios	1.384	1.281	-7%	29,5%	30,0%
Bienes de capital	1.033	882	-15%	22,0%	20,7%
Bienes de consumo	927	869	-6%	19,8%	20,4%
Combustibles	828	573	-31%	17,7%	13,4%
Piezas y accesorios para bienes de capital	351	503	43%	7,5%	11,8%
Vehículos automotores para pasajeros	168	156	-7%	3,6%	3,6%
Resto	1	1	-22%	0,0%	0,0%
Total general	4.693	4.264	-9%	100%	100%

Fuente: DEE en base a datos de SmartDATA/CNCE/CIU



Cuadro 12 – Importaciones clasificadas por CIU Rev.3

CIII Rev 3 Descripción abreviada	Enero – Mayo				
	En millones de US\$		Variación	Participación	
	2014	2015	2015/2014	2014	2015
Fabricación de motores, generadores y transformadores eléctricos	201	417	107%	4,3%	9,8%
Extracción de petróleo crudo y gas natural	500	370	-26%	10,7%	8,7%
Fabricación de vehículos automotores	318	283	-11%	6,8%	6,6%
Fabricación de productos de la refinación del petróleo	331	201	-39%	7,0%	4,7%
Fabricación de plásticos en formas primarias y de caucho sintético	152	147	-3%	3,2%	3,5%
Fabricación de transmisores de radio y televisión y de aparatos para telefonía y telegrafía con hilos	169	127	-25%	3,6%	3,0%
Fabricación de productos farmacéuticos, sustancias químicas medicinales y productos botánicos	114	119	4%	2,4%	2,8%
Fabricación de sustancias químicas básicas, excepto abonos y compuestos de nitrógeno	106	103	-3%	2,3%	2,4%
Fabricación de productos de plástico	97	89	-8%	2,1%	2,1%
Fabricación de abonos y compuestos de nitrógeno	103	85	-17%	2,2%	2,0%
Cultivo de cereales y otros cultivos n.c.p.	72	82	14%	1,5%	1,9%
Industrias básicas de hierro y acero	81	79	-3%	1,7%	1,9%
Fabricación de prendas de vestir, excepto prendas de piel	78	77	-2%	1,7%	1,8%
Fabricación de maquinaria agropecuaria y forestal	136	74	-45%	2,9%	1,7%
Fabricación de otros productos químicos n.c.p.	88	74	-15%	1,9%	1,7%
Fabricación de maquinaria de oficina, contabilidad e informática	70	73	5%	1,5%	1,7%
Fabricación de jabones y detergentes, preparados para limpiar y pulir, perfumes y preparados de tocador	71	64	-10%	1,5%	1,5%
Fabricación de otros tipos de maquinaria de uso general	78	63	-20%	1,7%	1,5%
Fabricación de partes, piezas y accesorios para vehículos automotores y sus motores	110	62	-44%	2,3%	1,5%
Elaboración de aceites y grasas de origen vegetal y animal	71	60	-16%	1,5%	1,4%
Cultivo de frutas, nueces, plantas cuyas hojas o frutas se utilizan para preparar bebidas, y especias	61	59	-4%	1,3%	1,4%
Fabricación de plaguicidas y otros productos químicos de uso agropecuario	77	51	-34%	1,6%	1,2%
Fabricación de otros productos elaborados de metal n.c.p.	45	47	5%	1,0%	1,1%
Fabricación de receptores de radio y televisión, aparatos de grabación y reproducción de sonido y vídeo,	54	45	-17%	1,2%	1,1%
Fabricación de aparatos de uso doméstico n.c.p.	49	45	-8%	1,0%	1,1%
Fabricación de calzado	50	44	-10%	1,1%	1,0%
Elaboración de otros productos alimenticios n.c.p.	46	44	-6%	1,0%	1,0%
Producción, procesamiento y conservación de carne y productos cárnicos	45	43	-6%	1,0%	1,0%
Fabricación de tejidos y artículos de punto y ganchillo	42	40	-4%	0,9%	0,9%
Fabricación de bombas, compresores, grifos y válvulas	32	39	21%	0,7%	0,9%
Fabricación de pasta de madera, papel y cartón	33	38	15%	0,7%	0,9%
Fabricación de muebles	42	38	-10%	0,9%	0,9%
Elaboración y conservación de frutas, legumbres y hortalizas	42	37	-12%	0,9%	0,9%
Fabricación de otros tipos de maquinaria de uso especial	47	36	-23%	1,0%	0,9%
Fabricación de aparatos de distribución y control de la energía eléctrica	39	34	-14%	0,8%	0,8%
Fabricación de cubiertas y cámaras de caucho; recauchado y renovación de cubiertas de caucho	37	33	-12%	0,8%	0,8%
Fabricación de tubos y válvulas electrónicos y de otros componentes electrónicos	3	32	942%	0,1%	0,8%
Curtido y adobo de cueros	39	31	-20%	0,8%	0,7%
Fabricación de equipo médico y quirúrgico y de aparatos ortopédicos	28	31	12%	0,6%	0,7%
Fabricación de productos metálicos para uso estructural	27	30	11%	0,6%	0,7%
Fabricación de maquinaria para la explotación de minas y canteras y para obras de construcción	43	28	-34%	0,9%	0,7%
Sub total	3.830	3.476	-9%	82%	82%
Resto	864	787	-9%	18%	18%
Total	4.693	4.264	-9%	100%	100%

Fuente: DEE en base a datos de SmartDATA/CNCE/CIU



Cuadro 13 - Importaciones por origen

Pais Origen	Enero - Mayo				
	En millones de US\$		Variación	Participación	
	2014	2015	2015/2014	2014	2015
REPUBLICA POPULAR DE CHINA	847	776	-8%	18,1%	18,2%
BRASIL	772	720	-7%	16,5%	16,9%
ARGENTINA	575	549	-4%	12,2%	12,9%
ESTADOS UNIDOS	363	334	-8%	7,7%	7,8%
ALEMANIA	115	225	94%	2,5%	5,3%
NIGERIA	118	202	72%	2,5%	4,7%
INDIA	74	149	102%	1,6%	3,5%
DINAMARCA	82	108	31%	1,8%	2,5%
COREA DEL SUR	78	95	23%	1,7%	2,2%
MEXICO	119	93	-21%	2,5%	2,2%
ESPAÑA	157	92	-42%	3,3%	2,1%
ITALIA	79	59	-25%	1,7%	1,4%
FRANCIA	93	57	-39%	2,0%	1,3%
CHILE	63	54	-14%	1,3%	1,3%
PARAGUAY	65	51	-21%	1,4%	1,2%
EMIRATOS ARABES UNIDOS	117	49	-58%	2,5%	1,2%
RUSIA (FEDERACION RUSA)	17	49	178%	0,4%	1,1%
VENEZUELA	215	48	-78%	4,6%	1,1%
GRECIA	8	46	445%	0,2%	1,1%
TAIWAN (FORMOSA)	40	42	6%	0,8%	1,0%
JAPON	33	34	1%	0,7%	0,8%
REINO UNIDO	100	27	-73%	2,1%	0,6%
BELGICA, LUXEMBURGO	19	26	37%	0,4%	0,6%
SUECIA	21	26	23%	0,4%	0,6%
INDONESIA	20	24	18%	0,4%	0,6%
TURQUIA	21	23	12%	0,4%	0,5%
CANADA	17	21	25%	0,4%	0,5%
VIETNAM	13	19	49%	0,3%	0,5%
TAILANDIA	15	18	24%	0,3%	0,4%
ARABIA SAUDITA	16	18	9%	0,4%	0,4%
HOLANDA (PAISES BAJOS)	19	17	-7%	0,4%	0,4%
SUIZA	16	13	-19%	0,3%	0,3%
PERÚ	15	13	-13%	0,3%	0,3%
MALASIA	16	11	-31%	0,3%	0,3%
FINLANDIA	8	10	30%	0,2%	0,2%
SUDAFRICA	5	10	77%	0,1%	0,2%
HONG KONG	17	9	-46%	0,4%	0,2%
ECUADOR	11	9	-19%	0,2%	0,2%
COLOMBIA	6	8	33%	0,1%	0,2%
PORTUGAL	14	8	-42%	0,3%	0,2%
ISRAEL	5	8	45%	0,1%	0,2%
Sub total	4.403	4.150	-6%	94%	97%
Resto	291	114	-61%	6%	3%
Total	4.693	4.264	-9%	100%	100%

Fuente: DEE en base a datos de SmartDATA



Cuadro 14 – Principales productos de importación en AT por capítulo

Capítulo S.A. Descripción abreviada	Enero – Mayo				
	En millones de US\$		Variación	Participación	
	2014	2015	2015/2014	2014	2015
39-PLASTICO Y SUS MANUFACTURAS.	61,6	50,2	-19%	15,3%	13,1%
29-PRODUCTOS QUIMICOS ORGANICOS.	32,0	38,3	20%	7,9%	10,0%
10-CEREALES.	12,0	36,6	205%	3,0%	9,6%
41-PIELES (EXCEPTO LA PELETERIA) Y CUEROS.	38,8	30,6	-21%	9,6%	8,0%
87-VEHICULOS AUTOMOVILES, TRACTORES, VELOCIPEDOS Y DEMAS VEHICULOS TERRESTRES*	52,6	29,7	-44%	13,0%	7,8%
40-CAUCHO Y SUS MANUFACTURAS.	24,6	28,3	15%	6,1%	7,4%
15-GRASA Y ACEITES ANIMALES O VEGETALES*	23,2	27,2	17%	5,8%	7,1%
51-LANA Y PELO FINO U ORDINARIO; HILADOS Y TEJIDOS DE CRIN.	21,7	22,9	6%	5,4%	6,0%
72-FUNDICION, HIERRO Y ACERO.	14,3	15,4	8%	3,5%	4,0%
38-PRODUCTOS DIVERSOS DE LAS INDUSTRIAS QUIMICAS	24,8	15,0	-40%	6,1%	3,9%
24-TABACO Y SUCEDANEOS DEL TABACO ELABORADOS.	9,5	7,6	-20%	2,4%	2,0%
32-EXTRACTOS CURTIENTES O TINTOREOS*	8,6	7,1	-17%	2,1%	1,8%
03-PESCADOS Y CRUSTACEOS, MOLUSCOS Y DEMAS INVERTEBRADOS ACUATICOS.	9,4	6,9	-27%	2,3%	1,8%
84-REACTORES NUCLEARES, CALDERAS, MAQUINAS*	5,0	6,7	34%	1,2%	1,8%
48-PAPEL Y CARTON; MANUFACTURAS DE PASTA DE CELULOSA, DE PAPEL O CARTON.	5,3	5,6	6%	1,3%	1,5%
30-PRODUCTOS FARMACEUTICOS.	3,6	5,5	52%	0,9%	1,4%
85-MAQUINAS, APARATOS Y MATERIAL ELECTRICO, Y SUS PARTES*	5,3	5,3	-1%	1,3%	1,4%
28-PRODUCTOS QUIMICOS INORGANICOS; COMPUESTOS INORGANICOS U ORGANICOS DE LOS METALES PRECIOSOS*	6,8	5,1	-25%	1,7%	1,3%
47-PASTA DE MADERA O DE LAS DEMAS MATERIAS FIBROSAS CELULOSICAS*	0,9	5,0	454%	0,2%	1,3%
54-FILAMENTOS SINTETICOS O ARTIFICIALES.	5,6	4,3	-24%	1,4%	1,1%
04-LECHE Y PRODUCTOS LACTEOS*	6,9	3,0	-57%	1,7%	0,8%
73-MANUFACTURAS DE FUNDICION, HIERRO O ACERO.	2,7	2,8	1%	0,7%	0,7%
34-JABON, AGENTES DE SUPERFICIE ORGANICOS, PREPARACIONES PARA LAVAR*	3,5	2,7	-23%	0,9%	0,7%
27-COMBUSTIBLES MINERALES, ACEITES MINERALES Y PRODUCTOS DE SU DESTILACION*	3,2	2,6	-18%	0,8%	0,7%
18-CACAO Y SUS PREPARACIONES.	1,6	2,1	30%	0,4%	0,5%
25-SAL; AZUFRE; TIERRAS Y PIEDRAS; YESOS, CALES Y CEMENTOS.	1,2	2,0	60%	0,3%	0,5%
21-PREPARACIONES ALIMENTICIAS DIVERSAS.	1,8	2,0	10%	0,4%	0,5%
52-ALGODON.	1,3	1,6	25%	0,3%	0,4%
55-FIBRAS SINTETICAS O ARTIFICIALES DISCONTINUAS.	1,3	1,3	0%	0,3%	0,3%
35-MATERIAS ALBUMINOIDAS; PRODUCTOS A BASE DE ALMIDON O DE FECULA MODIFICADOS*	0,4	1,1	168%	0,1%	0,3%
63-LOS DEMAS ARTICULOS TEXTILES CONFECCIONADOS; JUEGOS; PRENDERIA Y TRAPOS.	1,3	1,0	-22%	0,3%	0,3%
90-INSTRUMENTOS Y APARATOS DE OPTICA, FOTOGRAFIA O CINEMATOGRAFIA, DE MEDIDA	1,0	0,9	-11%	0,3%	0,2%
05-LOS DEMAS PRODUCTOS DE ORIGEN ANIMAL*	1,2	0,9	-27%	0,3%	0,2%
76-ALUMINIO Y SUS MANUFACTURAS.	1,0	0,9	-15%	0,3%	0,2%
17-AZUCARES Y ARTÍCULOS DE CONFITERIA	1,7	0,6	-65%	0,4%	0,2%
60-TEJIDOS DE PUNTO.	1,8	0,6	-68%	0,5%	0,2%
70-VIDRIO Y SUS MANUFACTURAS.	0,6	0,6	-14%	0,2%	0,1%
Sub total	399	380	-5%	99%	99%
Resto	5	2	-50%	1%	1%
Total	404	382	-5%	100%	100%

Fuente: DEE en base a datos de SmartDATA



Cuadro 15 - Importaciones en AT por origen

País Origen	Enero - Mayo				
	En millones de US\$		Variación	Participación	
	2014	2015	2015/2014	2014	2015
ARGENTINA	61,8	67,1	9%	15,3%	17,6%
REPUBLICA POPULAR DE CHINA	66,1	57,3	-13%	16,4%	15,0%
BRASIL	51,4	42,1	-18%	12,7%	11,0%
ESTADOS UNIDOS	34,7	23,2	-33%	8,6%	6,1%
COREA DEL SUR	27,9	22,9	-18%	6,9%	6,0%
TAIWAN (FORMOSA)	20,6	22,9	11%	5,1%	6,0%
INDIA	18,4	21,5	17%	4,6%	5,6%
DINAMARCA	17,5	20,2	16%	4,3%	5,3%
PARAGUAY	12,5	9,9	-21%	3,1%	2,6%
JAPON	7,7	8,6	12%	1,9%	2,2%
SUECIA	0,4	8,5	-	0,1%	2,2%
ALEMANIA	9,4	7,7	-18%	2,3%	2,0%
PERÚ	8,1	7,1	-13%	2,0%	1,9%
INDONESIA	2,6	6,9	169%	0,6%	1,8%
SUDAFRICA	2,3	6,1	165%	0,6%	1,6%
MEXICO	4,9	5,4	9%	1,2%	1,4%
URUGUAY	1,1	4,8	347%	0,3%	1,3%
TAILANDIA	1,3	3,8	190%	0,3%	1,0%
ESPAÑA	4,5	3,7	-18%	1,1%	1,0%
NUEVA ZELANDA	1,9	3,6	85%	0,5%	0,9%
RUSIA (FEDERACION RUSA)	4,4	3,4	-22%	1,1%	0,9%
MALASIA	6,4	3,0	-53%	1,6%	0,8%
HOLANDA (PAISES BAJOS)	2,4	2,4	2%	0,6%	0,6%
FILIPINAS	2,9	2,2	-23%	0,7%	0,6%
ITALIA	3,2	1,7	-46%	0,8%	0,5%
SINGAPUR	0,3	1,4	377%	0,1%	0,4%
REINO UNIDO	3,1	1,3	-56%	0,8%	0,4%
FRANCIA	10,6	1,2	-88%	2,6%	0,3%
BELGICA, LUXEMBURGO	0,5	1,1	106%	0,1%	0,3%
AUSTRALIA	0,5	1,1	102%	0,1%	0,3%
RUMANIA	2,0	1,0	-49%	0,5%	0,3%
REP. CHECA	0,2	1,0	361%	0,1%	0,3%
PAKISTAN	0,9	1,0	10%	0,2%	0,3%
COLOMBIA	0,3	0,9	226%	0,1%	0,2%
CANADA	1,2	0,9	-24%	0,3%	0,2%
ARABIA SAUDITA	0,1	0,6	517%	0,0%	0,1%
Sub total	394	378	-4%	98%	99%
Resto	10	5	-48%	2%	1%
Total	404	382	-5%	100%	100%

Fuente: DEE en base a datos de SmartDATA