



COMERCIO EXTERIOR DE BIENES DEL URUGUAY

Informe mensual – Mayo 2014

Año 5 – N° 53

9 de junio de 2014

Dirección de Estudios Económicos¹

Teléfono: (+598) 2604 04 64 int. 142

Correo: dee@ciu.com.uy / Sitio web: [dee](http://dee.ciu.com.uy)

A partir de las estimaciones realizadas por la Dirección de Estudios Económicos de la CIU, en el año móvil cerrado a mayo la balanza comercial de bienes presentó un saldo negativo de US\$ 1.151 millones².

Cuadro 1 – Saldo de la balanza comercial de bienes

(Junio 2013 – Mayo 2014, en millones de dólares)

	Millones de US\$		
	Exportaciones	Importaciones	Saldo comercial
DNA	9.376	11.271	-1.895
Zonas Francas y otros ajustes	1.138	394	744
Total	10.514	11.665	-1.151

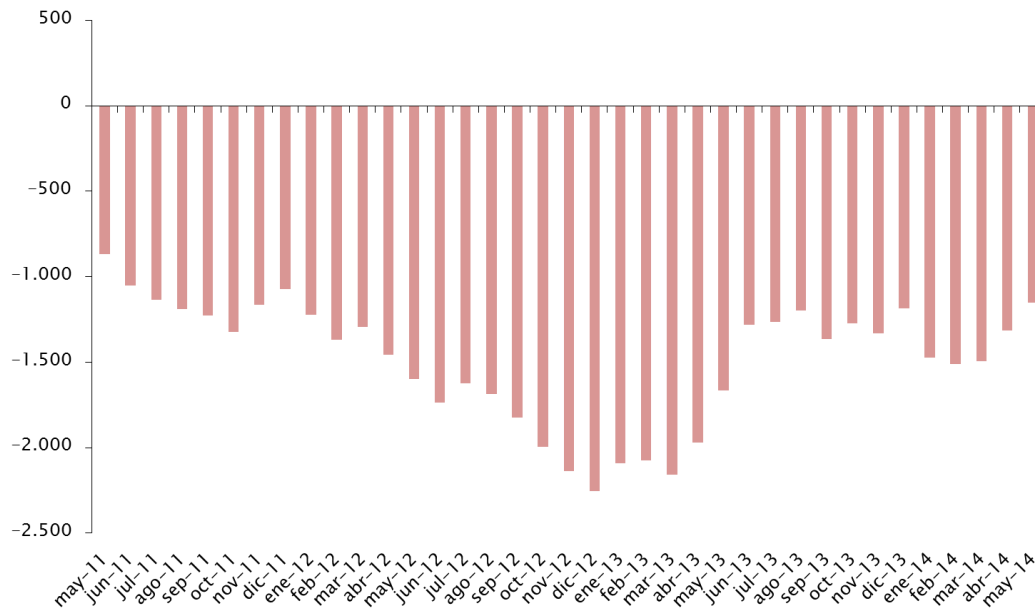
Fuente: DEE en base a datos de SmartDATA y estimaciones propias

En dicho período, las exportaciones de bienes registradas por la Dirección Nacional de Aduanas (DNA) ascendieron a US\$ 9.376 millones. A su vez, si se suman las colocaciones externas de las principales empresas industriales instaladas en zonas francas del Uruguay (una vez descontados los insumos nacionales adquiridos por dichas empresas) y otros ajustes que corresponden, las exportaciones totalizaron US\$ 10.514 millones.

¹ **Director:** Cr. Mag. Sebastián Pérez. **Equipo técnico:** Ec. Mag. Valeria Cantera, Ec. Mathias Cardarello, An. Ec. Valentina Rey. **Secretaría:** Sra. Nuria Juvé.

² En el análisis se incluyeron las operaciones de comercio exterior de las empresas UPM (ex Botnia) y Pepsi instaladas en zonas francas uruguayas. Además, también se consideró la operativa de comercio exterior de la Zona Franca Parque de las Ciencias y de la Zona Franca Montes del Plata.

Gráfico 1 – Evolución del saldo de la balanza comercial de bienes
(Años móviles, en millones de dólares)



Fuente: DEE en base a datos de SmartDATA y estimaciones propias

Por su parte, las importaciones de bienes registradas por la DNA totalizaron US\$ 11.271 millones en los últimos doce meses. Asimismo, si se adicionan las demás operaciones (zonas francas y otros ajustes), las compras externas ascendieron a US\$ 11.665 millones.

1. Exportaciones de bienes³

En mayo de 2014, las solicitudes de exportación de bienes sumaron US\$ 1.124 millones, lo que implicó un incremento del 8% respecto a igual mes del año anterior.

³ Nota metodológica: la información estadística incluida en el documento ha sido extraída de SmartDATA en base a datos de solicitudes de exportación e importación proporcionados por la DNA. La comparación interanual se realiza con información de cada año disponible a los dos días del período que se informa. Para la realización de este informe, salvo indicación expresa en contrario, no se incluye el comercio exterior de bienes de zonas francas, ni las exportaciones e importaciones de energía eléctrica, así como la proveeduría de bienes dentro de puertos y aeropuertos a empresas de transporte. Vale decir que dichos productos son considerados en la Cuenta Corriente de la Balanza de Pagos y han incrementado su importancia en los últimos años.



En el acumulado del año, las exportaciones alcanzaron los US\$ 3.921 millones, aumentando 4% respecto a igual período de 2013. Por otra parte, medidas en volúmenes físicos, las colocaciones habrían aumentado 1% en igual comparación.

Cabe destacar el buen desempeño de las exportaciones de soja y lácteos, que alcanzaron los US\$ 835 y US\$ 398 millones en los cinco primeros meses del año, creciendo 4% y 25% respectivamente en relación a igual período de 2013. Por el contrario, las ventas externas de carnes han permanecido estables en igual comparación (1%).

Cuadro 1.1 – Exportaciones uruguayas de bienes

(En millones de dólares FOB)

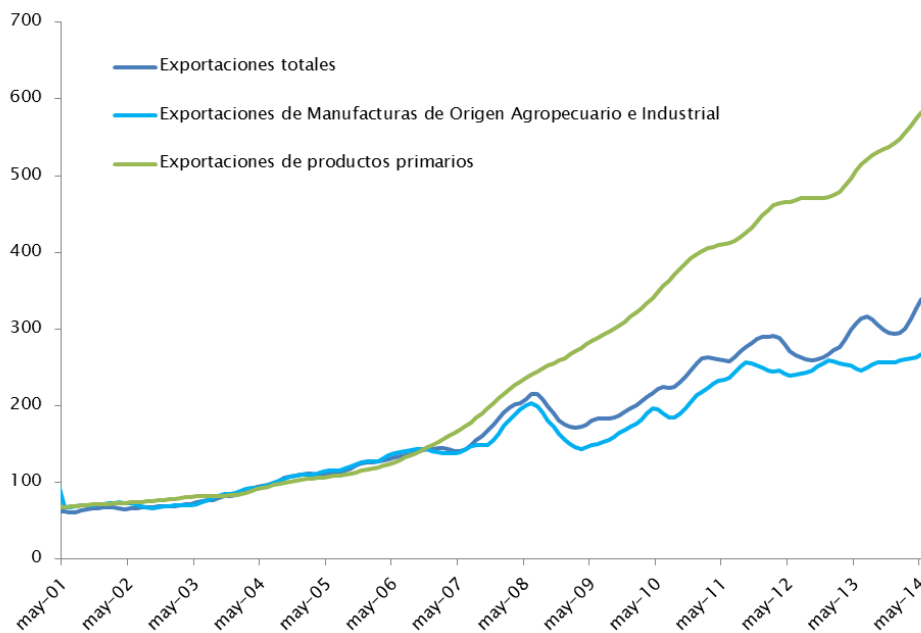
Mes	2013	2014	Variación
Enero	603	544	-10%
Febrero	518	569	10%
Marzo	580	678	17%
Abril	1.012	1.007	-1%
Mayo	1.041	1.124	8%
Total	3.754	3.921	4%

Fuente: DEE en base a datos de SmartDATA

En enero – mayo 2014, las colocaciones de productos primarios alcanzaron los US\$ 1.583 millones, aumentando 10% respecto a igual período de 2013. En lo que refiere a las exportaciones industriales (MOA y MOI conjuntamente), las mismas ascendieron a US\$ 2.314 millones, permaneciendo en niveles similares en la comparación interanual.

Gráfico 1.1 – Exportaciones uruguayas de bienes

(Índice en dólares corrientes, base 2004=100, ciclo tendencia)



Fuente: DEE en base a datos de SmartDATA/CNCE

En los cinco primeros meses del año, las exportaciones de manufacturas de origen industrial ascendieron a U\$S 677 millones, disminuyendo 9% respecto a enero – mayo de 2013. La caída se explicó en gran medida, por la disminución del monto exportado de Industrias básicas de hierro y acero (-31%), Fabricación de plaguicidas y otros productos químicos (-28%), Fabricación de otros tipos de equipo eléctrico (-28%), Fabricación de otros artículos de papel y cartón (-16%) y Fabricación de productos de plástico (-8%). Por otra parte, cabe destacar el buen desempeño de Fabricación de jabones y detergentes y Fabricación de sustancias químicas básicas, con un aumento de sus colocaciones externas del 21% y 4% en comparación a igual período del año anterior.

En la división Industrias básicas de hierro y acero, se destaca la disminución de las exportaciones de la subpartida 730640 (los demás tubos y perfiles huecos soldados) por parte de la empresa Cinter S.A., con una caída de sus ventas externas del 32%. Por su parte, se observa una disminución del 42% en las exportaciones de fungicidas (subpartida 380892) dentro del sector Fabricación de plaguicidas y otros productos químicos. En este sector, se destaca la disminución del monto exportado por Cheminova Uruguay S.A. (-57%).



Fabricación de otros tipos de equipos eléctricos percibió la mayor reducción de exportaciones en la subpartida 854430 (juegos de cables para bujías de encendido), donde la empresa Yazaki Uruguay S.A. registró una disminución del 30% en sus colocaciones externas.

Asimismo, cabe destacar la caída de las exportaciones de Fabricación de otros artículos de papel y cartón, donde Fanapel e Ipusa son las empresas más afectadas, con una disminución de sus ventas externas del 15% y 37% respectivamente. En este sentido, en el acumulado del año, se registraron fuertes caídas de las exportaciones de las subpartidas 481019 (los demás papel y cartón de los tipos utilizados para escribir e imprimir) y 481820 (pañuelos, toallitas de desmaquillar y toallas). Cabe mencionar que el principal destino de exportación de ambas subpartidas es Argentina, por lo cual las trabas con dicho país estarían explicando la disminución de las colocaciones externas de dicho sector.

Por último, la disminución de las exportaciones de Fabricación de productos de plástico, se explica por la subpartida 392330 (bombonas (damajuanas), botellas, frascos*), la cual registró una reducción del 9% en el acumulado del año en comparación igual periodo del año anterior. Leb S.A. y Cristalpet S.A. fueron las empresas involucradas en este desempeño.

En el caso de las manufacturas de origen agropecuario, en enero - mayo 2014, las exportaciones registraron una variación positiva del 5% respecto a igual período del año anterior, situándose en U\$S 1.637 millones. En este sentido, se aprecia una significativa disminución del monto exportado por la rama Elaboración de bebidas malteadas y de malta, y Producción, procesamiento y conservación de carne (-23% y -3% respectivamente). Por otra parte, los sectores que se mostraron más dinámicos fueron Elaboración de productos lácteos, Elaboración de productos de molinería y Curtido y adobo de cueros.

En el caso de Producción, procesamiento y conservación de carne, la caída está explicada en gran medida por las ventas externas de carne bovina deshuesada congelada (subpartida 020230) y de sebo (150210).

Por su parte, la disminución en el monto exportado por el sector Elaboración de bebidas malteadas y de malta responde principalmente al comportamiento de la subpartida 110710 (malta sin tostar). En este último sector, se destaca la caída de las colocaciones externas de las empresas Maltería Uruguay S.A. (-42%), Maltería Oriental (-15%) y Cervecería y Maltería Paysandú (-10%).



Estas tres empresas tienen como principal destino de exportación Brasil. En este sentido, cabe mencionar que las exportaciones de malta con destino a dicho país disminuyeron 38% en el acumulado del año respecto al mismo período del año anterior.

2. Importaciones

En mayo de 2014, las importaciones de bienes registradas por la DNA se incrementaron 11% en comparación con igual mes de 2013, ubicándose en US\$ 904 millones. Dicho importe incluye US\$ 90 millones que correspondieron a operaciones bajo el régimen de Admisión Temporal (AT), las cuales presentaron un aumento del 8% respecto al mismo mes del año anterior.

Cuadro 2.1 – Importaciones uruguayas de bienes

(En millones de dólares CIF)

Mes	2013	2014	Variación
Enero	802	906	13%
Febrero	930	1.286	38%
Marzo	1.205	769	-36%
Abril	2.016	827	-59%
Mayo	818	904	11%
Total	5.771	4.693	-19%

Fuente: DEE en base a datos de SmartDATA

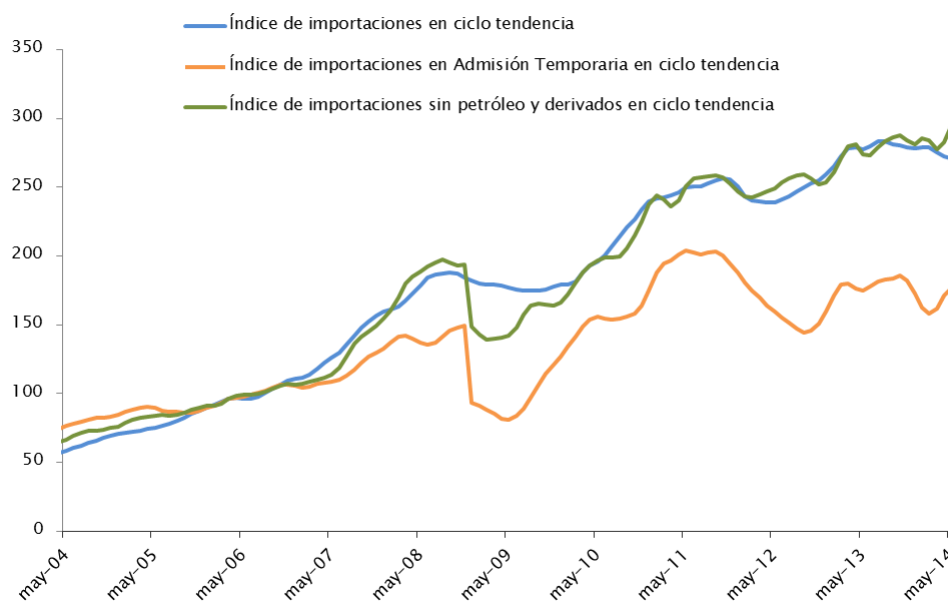
En el acumulado del año, las compras ascendieron a US\$ 4.693 millones, disminuyendo 19% respecto al mismo período del año anterior. Sin computar las adquisiciones de petróleo, las importaciones habrían aumentado 3% en el mismo período.

Las compras acumuladas en AT ascendieron a US\$ 404 millones, disminuyendo 11% respecto a igual período de 2013. En este sentido, se registra nuevamente una fuerte disminución de las importaciones en admisión temporal de Productos químicos orgánicos (-32%), Caucho y sus manufacturas (-32%) y Plástico y sus manufacturas (-19%).

A nivel de producto, presentados por la clasificación de Uso Económico, además del crecimiento registrado en las importaciones de Piezas y accesorios para bienes de capital (18%), los Bienes de capital aumentaron 14%, seguido de los Bienes de consumo (5%) y los Vehículos automotores para pasajeros (4%). Por su parte, las compras externas de Combustibles y Bienes intermedios disminuyeron 59% y 7% respectivamente en relación a igual período de 2013.

Analizando las importaciones según su origen, en enero – mayo de 2014, China concentró el 18,1% de las mismas, seguido por Brasil y Argentina que representaron el 16,5% y 12,2% del total importado respectivamente.

Gráfico 2.1 – Evolución de las importaciones en dólares en ciclo tendencia
(Índices base 2006=100, ciclo tendencia)



Fuente: DEE en base a datos de SmartDATA

En ciclo tendencia, las compras al exterior se mostraron levemente a la baja, sin embargo, al excluir del análisis las importaciones de combustibles, las mismas aumentaron por segundo mes consecutivo. Por su parte, las importaciones en Admisión Temporal continúan mostrando una tendencia al alza.



2. Anexo estadístico⁴

2.1. Exportaciones

Cuadro 1 – Principales productos de exportación por capítulo

Capítulo S.A. Descripción abreviada	Enero - Mayo				
	En millones de US\$		Variación 2014/2013	Participación	
	2013	2014		2013	2014
12--SEMILLAS Y FRUTOS OLEAGINOSOS*	803	835	4%	21,4%	21,3%
02--CARNE Y DESPOJOS COMESTIBLES	715	710	-1%	19,1%	18,1%
04--LECHE Y PRODUCTOS LÁCTEOS Y MIEL NATURAL*	318	398	25%	8,5%	10,1%
10--CEREALES	316	380	20%	8,4%	9,7%
44--MADERA, CARBÓN VEGETAL Y MANUFACTURAS DE MADERA	241	270	12%	6,4%	6,9%
41--PIELES (EXCEPTO LA PELETERÍA) Y CUEROS	122	138	13%	3,2%	3,5%
39--PLÁSTICO Y SUS MANUFACTURAS	129	120	-7%	3,4%	3,1%
51--LANA Y PELO FINO U ORDINARIO; HILADOS Y TEJIDOS DE CRIN	113	114	1%	3,0%	2,9%
87--VEHÍCULOS AUTOMÓVILES Y SUS PARTES Y ACCESORIOS*	86	89	3%	2,3%	2,3%
11--PRODUCTOS DE LA MOLINERÍA, MALTA*	94	77	-18%	2,5%	2,0%
40--CAUCHO Y SUS MANUFACTURAS	67	59	-12%	1,8%	1,5%
03--PESCADOS Y CRUSTÁCEOS*	54	56	3%	1,4%	1,4%
94--MUEBLES*	51	53	5%	1,4%	1,4%
30--PRODUCTOS FARMACÉUTICOS.	51	52	0%	1,4%	1,3%
15--GRASA Y ACEITES ANIMALES O VEGETALES*	49	46	-6%	1,3%	1,2%
71--PERLAS NATURALES (ORO)*	57	41	-27%	1,5%	1,1%
01--ANIMALES VIVOS	19	37	93%	0,5%	1,0%
34--JABÓN, AGENTES DE SUPERFICIE ORGÁNICOS*	29	35	19%	0,8%	0,9%
48--PAPEL Y CARTÓN; MANUFACTURAS DE PASTA DE CELULOSA*	36	33	-8%	0,9%	0,8%
05--LOS DEMÁS PRODUCTOS DE ORIGEN ANIMAL*	35	31	-10%	0,9%	0,8%
85--MÁQUINAS, APARATOS Y MATERIAL ELÉCTRICO*	36	26	-27%	1,0%	0,7%
08--FRUTAS Y FRUTOS COMESTIBLES*	19	25	30%	0,5%	0,6%
27--COMBUSTIBLES MINERALES*	11	25	132%	0,3%	0,6%
38--PRODUCTOS DIVERSOS DE LAS INDUSTRIAS QUÍMICAS	32	24	-24%	0,8%	0,6%
24--TABACO Y SUCEDÁNEOS DEL TABACO ELABORADOS	22	24	7%	0,6%	0,6%
73--MANUFACTURAS DE FUNDICIÓN, HIERRO O ACERO	33	23	-30%	0,9%	0,6%
32--EXTRACTOS CURTIENTES O TINTÓREOS*	19	21	8%	0,5%	0,5%
16--PREPARACIONES DE CARNE, PESCADO O DE CRUSTÁCEOS*	19	17	-11%	0,5%	0,4%
35--MATERIAS ALBUMINOIDEAS*	13	17	30%	0,3%	0,4%
23--RESIDUOS Y DESPERDICIOS DE LAS INDUSTRIAS ALIMENTARIAS*	16	15	-5%	0,4%	0,4%
84--MÁQUINAS, APARATOS, ARTEFACTOS MECÁNICOS Y SUS PARTES*	11	11	-1%	0,3%	0,3%
28--PRODUCTOS QUÍMICOS INORGÁNICOS*	11	11	-2%	0,3%	0,3%
29--PRODUCTOS QUÍMICOS ORGÁNICOS	11	10	-12%	0,3%	0,3%
63--LOS DEMAS ARTICULOS TEXTILES CONFECCIONADOS*	8	9	10%	0,2%	0,2%
90--INSTRUMENTOS Y APARATOS DE OPTICA*	8	8	-6%	0,2%	0,2%
21--PREPARACIONES ALIMENTICIAS DIVERSAS	8	8	-10%	0,2%	0,2%
19--PREPARACIONES A BASE DE CEREALES, HARINA, ALMIDÓN, FÉCULA O LECHE*	7	7	-1%	0,2%	0,2%
61--PRENDAS Y COMPLEMENTOS*	6	5	-15%	0,2%	0,1%
22--BEBIDAS, LIQUIDOS ALCOHOLICOS Y VINAGRE.	8	5	-36%	0,2%	0,1%
25--SAL; AZUFRE; TIERRAS Y PIEDRAS; YESOS, CALES Y CEMENTOS.	2	5	98%	0,1%	0,1%
Sub total	3.686	3.868	5%	98%	99%
Resto	68	53	-22%	2%	1%
Total	3.754	3.921	4%	100%	100%

Fuente: DEE en base a datos de SmartDATA

⁴ A partir del informe correspondiente a julio de 2011, las clasificaciones que utilizan la Matriz de Correspondencias de Comercio Internacional de la Comisión Nacional de Comercio Exterior de Argentina, cuentan con la actualización de la 4ª Enmienda del Sistema Armonizado de Designación y Codificación de Mercancías, y de la 5ª enmienda a partir de enero de 2012, realizada por la Dirección de Estudios Económicos de la CIU.



Cuadro 2 - Principales productos de exportación por subpartida

Subpartida Descripción abreviada	Enero - Mayo				
	En millones de US\$		Variación	Participación	
	2013	2014	2014/2013	2013	2014
120190 - LAS DEMÁS, HABAS DE SOJA*	795	827	4%	21,2%	21,1%
020230 - CARNE BOVINA DESHUESADA CONGELADA	443	402	-9%	11,8%	10,3%
040221 - LECHE EN POLVO SIN ADICIÓN DE AZUCAR NI OTRO EDULCORANTE	98	184	87%	2,6%	4,7%
020130 - CARNE BOVINA DESHUESADA REFRIGERADA	167	173	4%	4,4%	4,4%
440399 - MADERA LAS DEMÁS	139	165	18%	3,7%	4,2%
100630 - ARROZ SEMIBLANQUEADO O BLANQUEADO	146	164	12%	3,9%	4,2%
100199 - LOS DEMÁS, TRIGO Y MORCAJO	53	149	182%	1,4%	3,8%
040690 - LOS DEMÁS QUESOS	80	80	0%	2,1%	2,0%
110710 - MALTA SIN TOSTAR	89	68	-23%	2,4%	1,7%
392330 - PREFORMAS PET	72	66	-9%	1,9%	1,7%
510529 - LAS DEMÁS LANAS	58	60	2%	1,6%	1,5%
410441 - CUEROS SIN DIVIDIR; DIVIDIDOS CON LA FLOR	26	54	105%	0,7%	1,4%
940190 - PARTES DE ASIENTOS*	45	48	7%	1,2%	1,2%
040210 - LECHE EN POLVO CON UN CONTENIDO DE MATERIAS GRASAS INFERIOR O IGUAL AL 1,5% EN PESO*	49	40	-18%	1,3%	1,0%
400510 - CAUCHO	44	39	-10%	1,2%	1,0%
710812 - ORO Y PLATA	46	31	-33%	1,2%	0,8%
020220 - LOS DEMÁS CORTES (TROZOS) SIN DESHUESAR DE CARNES DE ANIMALES DE LA ESPECIE BOVINA	24	31	27%	0,6%	0,8%
340211 - ANIÓNICOS	24	31	27%	0,6%	0,8%
010229 - LOS DEMÁS, ANIMALES VIVOS DE LA ESPECIE BOVINA	14	29	106%	0,4%	0,7%
151790 - LAS DEMÁS, MARGARINA	21	29	34%	0,6%	0,7%
870421 - VEHÍCULOS AUTOMÓVILES PARA EL TRANSPORTE DE MERCANCIAS CON CARGA MÁXIMA INFERIOR O IGUAL A 5 T	22	28	27%	0,6%	0,7%
440122 - MADERA DISTINTA DE LA DE CONÍFERAS	41	28	-33%	1,1%	0,7%
040510 - MANTECA	31	27	-12%	0,8%	0,7%
050400 - TRIPAS, VEJIGAS*	29	27	-6%	0,8%	0,7%
510111 - LANA ESQUILADA	30	27	-9%	0,8%	0,7%
870323 - LOS DEMÁS VEHÍCULOS, DE CILINDRADA SUPERIOR A 1.500 CM ³ PERO INFERIOR O IGUAL A 3.000 CM ³	30	26	-13%	0,8%	0,7%
410792 - CUEROS Y PIELS DIVIDIDOS CON LA FLOR	22	26	19%	0,6%	0,7%
040900 - MIEL NATURAL.	23	26	12%	0,6%	0,7%
030389 - LOS DEMÁS PESCADOS, EXCEPTO LOS HÍGADOS, HUEVAS Y LECHAS	21	25	19%	0,6%	0,6%
020629 - LOS DEMÁS, DESPOJOS COMESTIBLES DE LA ESPECIE BOVINA*	18	24	28%	0,5%	0,6%
410712 - CUEROS Y PIELS ENTEROS DIVIDIDOS CON LA FLOR	26	23	-11%	0,7%	0,6%
300490 - LOS DEMÁS MEDICAMENTOS	21	22	5%	0,6%	0,6%
440799 - LAS DEMÁS, MADERA ASERRADA O DESBASTADA LONGITUDINALMENTE*	14	22	50%	0,4%	0,6%
441239 - LAS DEMÁS, MADERA CONTRACHAPADA, MADERA CHAPADA Y MADERA ESTRATIFICADA	19	22	16%	0,5%	0,6%
730640 - LOS DEMÁS TUBOS Y PERFILES HUECOS SOLDADOS, DE SECCIÓN CIRCULAR, DE ACERO INOXIDABLE	29	20	-29%	0,8%	0,5%
020442 - LOS DEMÁS CORTES (TROZOS) SIN DESHUESAR, DE CARNE OVINA CONGELADA	14	20	42%	0,4%	0,5%
100610 - ARROZ CON CÁSCARA (ARROZ <PADDY>)	1	20	-	0,0%	0,5%
410419 - LOS DEMÁS CUEROS Y PIELS CURTIDOS "CRUST" EN ESTADO HUMEDO	11	19	79%	0,3%	0,5%
080520 - MANDARINAS*	16	19	19%	0,4%	0,5%
271012 - ACEITES LIVIANOS (LIGEROS)* Y PREPARACIONES	11	19	83%	0,3%	0,5%
854430 - JUEGOS DE CABLES PARA BUJÍAS DE ENCENDIDO*	24	17	-30%	0,6%	0,4%
100620 - ARROZ DESCASCARILLADO*	18	16	-12%	0,5%	0,4%
020712 - SIN TROCEAR, CONGELADOS	11	15	36%	0,3%	0,4%
870120 - TRACTORES DE CARRETERA PARA SEMIRREMOLQUES	10	14	35%	0,3%	0,4%
441232 - LAS DEMÁS, MADERA CONTRACHAPADA, MADERA CHAPADA Y MADERA ESTRATIFICADA	11	13	17%	0,3%	0,3%
040630 - QUESO FUNDIDO, EXCEPTO EL RALLADO O EN POLVO	7	13	92%	0,2%	0,3%
160250 - LAS DEMÁS PREPARACIONES Y CONSERVAS DE CARNE DE LA ESPECIE BOVINA*	16	13	-15%	0,4%	0,3%
380892 - FUNGICIDAS	22	13	-42%	0,6%	0,3%
510121 - LANA ESQUILADA	15	13	-13%	0,4%	0,3%
100640 - ARROZ PARTIDO	14	13	-11%	0,4%	0,3%
040410 - LACTOSUERO, AUNQUE ESTE MODIFICADO, INCLUSO CONCENTRADO*	10	12	22%	0,3%	0,3%
240220 - CIGARRILLOS QUE CONTENGAN TABACO	10	12	13%	0,3%	0,3%
020443 - DESHUESADAS	7	11	61%	0,2%	0,3%
030474 - MERLUZAS (MERLUCCIIUS SPP., UROPHYCIS SPP.)	14	11	-23%	0,4%	0,3%
400599 - LOS DEMÁS, CAUCHO MEZCLADO SIN VULCANIZAR	12	11	-10%	0,3%	0,3%
150210 - SEBO	20	11	-46%	0,5%	0,3%
040120 - CON UN CONTENIDO DE MATERIAS GRASAS SUPERIOR AL 1 % PERO INFERIOR O IGUAL AL 6 %, EN PESO	8	11	37%	0,2%	0,3%
Sub total	3.095	3.359	9%	82,4%	85,7%
Resto	659	562	-15%	17,6%	14,3%
Total	3.754	3.921	4%	100%	100%

Fuente: DEE en base a datos de SmartDATA



Cuadro 3 – Exportaciones por Grandes Rubros

Grandes Rubros	Enero – Mayo				
	En millones de US\$		Variación	Participación	
	2013	2014	2014/2013	2013	2014
MOA	1.562	1.637	5%	41,6%	41,7%
Productos Primarios	1.440	1.583	10%	38,4%	40,4%
MOI	741	677	-9%	19,7%	17,3%
Combustibles y energía	11	25	132%	0,3%	0,6%
Total general	3.754	3.921	4%	100%	100%

Fuente: DEE en base a datos de SmartDATA/CNCE/CIU

Cuadro 4 – Exportaciones por Contenido Tecnológico

Contenido Tecnológico Descripción	Enero – Mayo				
	En millones de US\$		Variación	Participación	
	2013	2014	2014/2013	2013	2014
Productos primarios	2.280	2.461	8%	60,7%	62,8%
Manufacturas basadas en recursos naturales/Agricultura y forestación	585	604	3%	15,6%	15,4%
Manufacturas de contenido tecnológico bajo /Textiles y vestimenta	218	229	5%	5,8%	5,8%
Manufacturas de contenido tecnológico bajo /Otros	162	157	-3%	4,3%	4,0%
Manufacturas de contenido tecnológico medio/Industrias procesadoras	163	137	-16%	4,3%	3,5%
Manufacturas de contenido tecnológico medio/Productos mecánicos	86	88	3%	2,3%	2,3%
Manufacturas basadas en recursos naturales/Otros	85	80	-6%	2,3%	2,0%
Manufacturas de contenido tecnológico alto /Otros	59	60	1%	1,6%	1,5%
Otras transacciones	60	59	-3%	1,6%	1,5%
Manufacturas de contenido tecnológico medio/Industrias de ingeniería	46	40	-14%	1,2%	1,0%
Manufacturas de contenido tecnológico alto/Productos eléctricos y electrónicos	9	6	-32%	0,2%	0,2%
Total general	3.754	3.921	4%	100%	100%

Fuente: DEE en base a datos de SmartDATA/CNCE/CIU



Cuadro 5 – Exportaciones hacia Argentina por Manufacturas de Origen Industrial
(Clasificadas a 6 dígitos del Sistema Armonizado)

Sistema Armonizado Descripción abreviada	Enero – Mayo				
	En millones de US\$		Variación	Participación	
	2013	2014	2014/2013	2013	2014
854430 – JUEGOS DE CABLES PARA BUJIAS DE ENCENDIDO UTILIZADOS EN LOS MEDIOS DE TRANSPORTE*	23,9	16,8	-30%	13,8%	11,9%
870120 – TRACTORES DE CARRETERA PARA SEMIRREMOLQUES	10,3	14,0	36%	5,9%	9,9%
940190 – PARTES DE ASIENTOS	13,6	11,0	-19%	7,8%	7,8%
340211 – ANIONICOS	6,9	8,8	28%	4,0%	6,3%
400510 – CAUCHO CON ADICION DE NEGRO DE HUMO O DE SILICE	10,3	6,7	-35%	5,9%	4,8%
481019 – LOS DEMAS PAPEL Y CARTÓN DE LOS TIPOS UTILIZADOS PARA ESCRIBIR, IMPRIMIR U OTROS FINES GRÁFICOS	8,1	6,3	-22%	4,6%	4,5%
390690 – LOS DEMAS POLIMEROS ACRÍLICOS EN FORMAS PRIMARIAS	4,9	6,3	27%	2,9%	4,4%
870422 – VEHÍCULOS AUTOMÓVILES PARA EL TRANSPORTE DE MERCANCIA CON CARGA MAXIMA SUPERIOR A 5 T PERO INFERIOR O IGUAL A 20 T	7,5	5,9	-20%	4,3%	4,2%
730640 – LOS DEMAS, SOLDADOS, DE SECCION CIRCULAR, DE ACERO INOXIDABLE	5,5	4,5	-19%	3,2%	3,2%
300660 – PREPARACIONES QUIMICAS ANTICONCEPTIVAS A BASE DE HORMONAS*	2,4	4,4	89%	1,4%	3,1%
481013 – PAPEL Y CARTÓN DE LOS TIPOS UTILIZADOS PARA ESCRIBIR, IMPRIMIR U OTROS FINES GRÁFICOS EN BOBINAS (ROLLOS)	2,5	3,3	31%	1,5%	2,4%
392010 – DE POLIMEROS DE ETILENO	0,4	2,9	688%	0,2%	2,1%
320417 – COLORANTES PIGMENTARIOS Y PREPARACIONES A BASE DE ESTOS COLORANTES	1,7	2,8	64%	1,0%	2,0%
481820 – PAÑUELOS, TOALLITAS DE DESMAQUILLAR Y TOALLAS	3,9	2,4	-38%	2,2%	1,7%
842833 – LOS DEMAS, DE BANDA O CORREA	0,2	2,1	918%	0,1%	1,5%
392330 – BOMBONAS (DAMAJUANAS), BOTELLAS, FRASCOS Y ARTICULOS SIMILARES	2,5	1,7	-31%	1,4%	1,2%
480255 – LOS DEMAS PAPELES O CARTONES DE PESO SUPERIOR O IGUAL A 40 G/M² PERO INFERIOR O IGUAL A 150 G/M², EN BOBINAS (ROLLOS)	0,9	1,7	82%	0,5%	1,2%
940490 – LOS DEMAS SOMMIERS, ARTÍCULOS DE CAMA Y ARTÍCULOS SIMILARES*	3,4	1,7	-52%	2,0%	1,2%
481810 – PAPEL HIGIENICO	2,7	1,6	-40%	1,5%	1,1%
321290 – LOS DEMAS PIGMENTOS	1,4	1,5	6%	0,8%	1,0%
870830 – FRENOS Y SERVOFRENOS; SUS PARTES	1,4	1,4	0%	0,8%	1,0%
482390 – LOS DEMAS PAPELES, CARTONES, CELULOSA*	1,8	1,4	-24%	1,1%	1,0%
681381 – GUARNICIONES PARA FRENOS	0,7	1,2	62%	0,4%	0,8%
470710 – PAPEL O CARTON KRAFT CRUDO O PAPEL O CARTON CORRUGADO	0,8	1,2	36%	0,5%	0,8%
630140 – MANTAS DE FIBRAS SINTETICAS (EXCEPTO LAS ELECTRICAS)	2,0	1,1	-44%	1,2%	0,8%
901839 – LAS DEMAS JERINGAS, AGUJAS, CATÉTERES, CANULAS E INSTRUMENTOS SIMILARES*	0,7	1,1	62%	0,4%	0,8%
870323 – LOS DEMAS VEHÍCULOS, DE CILINDRADA SUPERIOR A 1.500 CM³ PERO INFERIOR O IGUAL A 3.000 CM³	15,1	1,1	-93%	8,7%	0,8%
320649 – LAS DEMAS MATERIAS COLORANTES Y LAS DEMAS PREPARACIONES	0,6	1,0	76%	0,3%	0,7%
390421 – LOS DEMAS POLICLORURO DE VINILO SIN PLASTIFICAR	0,7	1,0	34%	0,4%	0,7%
392049 – LOS DEMAS PLÁSTICOS Y SUS MANUFACTURAS	0,0	0,9	5124%	0,0%	0,7%
390521 – COPOLÍMEROS DE ACETATO DE VINILO EN DISPERSION ACUOSA	1,1	0,9	-12%	0,6%	0,7%
630790 – LOS DEMAS ARTÍCULOS CONFECCIONADOS, INCLUIDOS LOS PATRONES PARA PRENDAS DE VESTIR	0,7	0,8	3%	0,4%	0,5%
480257 – LOS DEMAS, DE PESO SUPERIOR O IGUAL A 40 G/M² PERO INFERIOR O IGUAL A 150 G/M²	0,4	0,7	79%	0,2%	0,5%
300490 – LOS DEMAS MEDICAMENTOS*	1,1	0,7	-39%	0,6%	0,5%
480300 – PAPEL DEL TIPO UTILIZADO PARA PAPEL HIGIENICO*	0,0	0,6	-	0,0%	0,5%
320890 – LOS DEMAS PINTURAS Y BARNICES A BASE DE POLÍMEROS SINTÉTICOS O NATURALES MODIFICADOS	1,5	0,6	-58%	0,9%	0,4%
380892 – FUNCICIDAS	0,8	0,5	-32%	0,5%	0,4%
701090 – LOS DEMAS RECIPIENTES PARA EL TRANSPORTE O ENVASADO, DE VIDRIO*	0,9	0,5	-44%	0,5%	0,4%
611011 – DE LANA	1,0	0,5	-49%	0,6%	0,4%
730630 – LOS DEMAS, SOLDADOS, DE SECCION CIRCULAR, DE HIERRO O ACERO SIN ALEAR	0,7	0,5	-23%	0,4%	0,4%
600110 – TEJIDOS <DE PELO LARGO>	1,0	0,5	-47%	0,6%	0,4%
283325 – SULFATOS; ALUMBRES; PEROXOSULFATOS (PERSULFATOS) DE COBRE	0,3	0,5	80%	0,2%	0,4%
620211 – DE LANA O PELO FINO	0,7	0,5	-32%	0,4%	0,3%
380899 – INSECTICIDAS, RATICIDAS Y DEMAS ANTIRROEDORES	0,2	0,5	146%	0,1%	0,3%
611030 – SUÉTERES, «PULLOVERS» Y ARTÍCULOS SIMILARES DE PUNTO, DE FIBRAS SINTÉTICAS O ARTIFICIALES*	0,4	0,4	16%	0,2%	0,3%
340290 – LOS DEMAS AGENTES DE SUPERFICIE ORGÁNICO	0,6	0,4	-29%	0,3%	0,3%
Sub total	148	127	-14%	85%	90%
Resto	25	14	-45%	15%	10%
Total	173	141	-19%	100%	100%

Fuente: DEE en base a datos de SmartDATA/CNCE/CIU



Cuadro 6 – Exportaciones hacia Brasil por Manufacturas de Origen Industrial
(Clasificadas a 6 dígitos del Sistema Armonizado)

Sistema Armonizado Descripción abreviada	Enero – Mayo				
	En millones de US\$		Variación 2014/2013	Participación	
	2013	2014		2013	2014
392330 – BOMBONAS (DAMAJUANAS), BOTELLAS, FRASCOS Y ARTICULOS SIMILARES	65,6	61,7	-6%	20,4%	19,3%
400510 – CAUCHO CON ADICION DE NEGRO DE HUMO O DE SILICE	32,2	31,1	-3%	10,0%	9,7%
870421 – DE PESO TOTAL CON CARGA MAXIMA INFERIOR O IGUAL A 5 T	22,2	28,3	27%	6,9%	8,8%
870323 – DE CILINDRADA SUPERIOR A 1.500 CM² PERO INFERIOR O IGUAL A 3.000 CM²	14,7	25,2	71%	4,6%	7,9%
340211 – ANIONICOS	14,0	18,1	30%	4,4%	5,7%
730640 – LOS DEMAS, SOLDADOS, DE SECCION CIRCULAR, DE ACERO INOXIDABLE	23,0	15,6	-32%	7,1%	4,9%
400599 – LOS DEMAS, CAUCHO MEZCLADO SIN VULCANIZAR, EN FORMAS PRIMARIAS O EN PLACAS, HOJAS O TIRAS.	12,0	10,6	-12%	3,7%	3,3%
870895 – BOLSAS INFLABLES DE SEGURIDAD CON SISTEMA DE INFLADO (AIRBAG)*	5,9	10,6	80%	1,8%	3,3%
940190 – PARTES	7,5	10,6	41%	2,3%	3,3%
380892 – FUNGICIDAS	19,7	7,7	-61%	6,1%	2,4%
401519 – LOS DEMAS GUANTES, MITONES Y MANOPLAS	8,3	5,4	-36%	2,6%	1,7%
300490 – LOS DEMAS MEDICAMENTOS	2,4	4,3	76%	0,8%	1,3%
391710 – TRIPAS ARTIFICIALES DE PROTEINAS ENDURECIDAS O DE PLASTICOS CELULOSICOS	0,0	4,0	-	0,0%	1,3%
320417 – COLORANTES PIGMENTARIOS Y PREPARACIONES A BASE DE ESTOS COLORANTES	3,2	4,0	25%	1,0%	1,2%
283329 – LOS DEMAS SULFATOS	4,0	3,9	-2%	1,3%	1,2%
481019 – LOS DEMAS, PAPEL Y CARTÓN DE LOS TIPOS UTILIZADOS PARA ESCRIBIR, IMPRIMIR U OTROS FINES GRÁFICOS*	3,4	3,8	12%	1,0%	1,2%
392010 – DE POLIMEROS DE ETILENO	4,7	3,3	-30%	1,5%	1,0%
380891 – INSECTICIDAS	2,9	3,1	4%	0,9%	1,0%
630140 – MANTAS DE FIBRAS SINTETICAS (EXCEPTO LAS ELECTRICAS)	2,3	3,0	27%	0,7%	0,9%
252210 – CAL VIVA	0,4	2,9	688%	0,1%	0,9%
392020 – DE POLIMEROS DE PROPILENO	6,0	2,7	-55%	1,9%	0,8%
300230 – VACUNAS PARA LA MEDICINA VETERINARIA	3,8	2,7	-30%	1,2%	0,8%
940490 – LOS DEMAS SOMMIERS, ARTÍCULOS DE CAMA Y ARTÍCULOS SIMILARES*	1,4	2,4	67%	0,4%	0,7%
392043 – CON UN CONTENIDO DE PLASTIFICANTES SUPERIOR O IGUAL AL 6 % EN PESO	2,9	2,3	-20%	0,9%	0,7%
390690 – LOS DEMÁS POLÍMEROS ACRÍLICOS EN FORMAS PRIMARIAS	1,7	2,2	35%	0,5%	0,7%
390799 – LOS DEMÁS POLIÉSTERES*	1,6	1,9	18%	0,5%	0,6%
392049 – LAS DEMÁS PLACAS, LÁMINAS, HOJAS Y TIRAS, DE POLÍMEROS DE CLORURO DE VINILO*	1,3	1,8	37%	0,4%	0,6%
392390 – LOS DEMAS ARTÍCULOS PARA EL TRANSPORTE O ENVASADO, DE PLÁSTICO*	4,5	1,8	-60%	1,4%	0,6%
710310 – EN BRUTO O SIMPLEMENTE ASERRADAS O DESASTADAS	1,2	1,7	42%	0,4%	0,5%
842833 – LOS DEMAS, DE BANDA O CORREA	0,0	1,6	-	0,0%	0,5%
630221 – LAS DEMÁS ROPAS DE CAMA, ESTAMPADAS DE ALGODON	1,0	1,5	48%	0,3%	0,5%
320890 – LOS DEMAS PINTURAS Y BARNICES A BASE DE POLIMEROS SINTÉTICOS O NATURALES MODIFICADOS	1,3	1,5	16%	0,4%	0,5%
961900 – COMPRESAS Y TAMPONES HIGIÉNICOS, PAÑALES PARA BEBÉS Y ARTÍCULOS SIMILARES*	1,5	1,4	-7%	0,5%	0,4%
340290 – LOS DEMÁS AGENTES DE SUPERFICIE ORGÁNICO	1,5	1,4	-3%	0,5%	0,4%
392350 – TAPONES, TAPAS, CAPSULAS Y DEMAS DISPOSITIVOS DE CIERRE	1,1	1,4	20%	0,4%	0,4%
391620 – DE POLIMEROS DE CLORURO DE VINILO	0,7	1,2	70%	0,2%	0,4%
600110 – TEJIDOS <DE PELO LARGO>	1,4	1,2	-16%	0,4%	0,4%
300440 – MEDICAMENTOS QUE CONTENGAN ALCALOIDEOS O SUS DERIVADOS*	0,5	1,1	132%	0,2%	0,4%
730630 – LOS DEMÁS TUBOS Y PERFILES HUECOS SOLDADOS, DE SECCION CIRCULAR, DE HIERRO O ACERO SIN ALEAR*	2,3	1,1	-52%	0,7%	0,3%
630231 – DE ALGODON	0,2	1,0	542%	0,0%	0,3%
842230 – MAQUINAS Y APARATOS DE LLENAR, CERRAR, TAPAR*	0,0	1,0	-	0,0%	0,3%
321290 – LOS DEMAS PIGMENTOS	0,7	1,0	35%	0,2%	0,3%
390940 – RESINAS FENOLICAS	0,8	0,9	16%	0,3%	0,3%
300420 – MEDICAMENTOS QUE CONTENGAN OTROS ANTIBIOTICOS*	0,3	0,9	177%	0,1%	0,3%
611030 – DE FIBRAS SINTETICAS O ARTIFICIALES	0,8	0,9	11%	0,2%	0,3%
Sub total	287	296	3%	89%	92%
Resto	34	25	-29%	11%	8%
Total	322	320	-0,4%	100%	100%

Fuente: DEE en base a datos de SmartDATA/CNCE/CIU



Cuadro 7 – Exportaciones por CIU Rev 3

CIU Rev 3 Descripción abreviada	Enero – Mayo				
	En millones de US\$		Variación	Participación	
	2013	2014	2014/2013	2013	2014
Cultivo de cereales y otros cultivos n.c.p.	945	1.028	9%	25,2%	26,2%
Producción, procesamiento y conservación de carne y productos cárnicos	770	751	-2%	20,5%	19,2%
Elaboración de productos lácteos	301	382	27%	8,0%	9,7%
Elaboración de productos de molinería	185	203	10%	4,9%	5,2%
Silvicultura, extracción de madera y actividades de servicios conexas	141	169	20%	3,7%	4,3%
Curtido y adobo de cueros	117	134	15%	3,1%	3,4%
Fabricación de productos de plástico	110	101	-8%	2,9%	2,6%
Preparación e hilatura de fibras textiles; tejeduría de productos textiles	88	88	0%	2,3%	2,2%
Fabricación de vehículos automotores	77	75	-2%	2,0%	1,9%
Elaboración de bebidas malteadas y de malta	91	70	-23%	2,4%	1,8%
Cría de ganado vacuno y de ovejas, cabras, caballos, asnos, mulas y burdéganos; cría de ganado lechero	49	64	32%	1,3%	1,6%
Aserrado y acepilladura de madera	65	60	-7%	1,7%	1,5%
Elaboración y conservación de pescado y productos de pescado	59	60	2%	1,6%	1,5%
Fabricación de productos farmacéuticos, sustancias químicas medicinales y productos botánicos	60	60	0%	1,6%	1,5%
Fabricación de otros productos de caucho	65	56	-13%	1,7%	1,4%
Fabricación de muebles	46	49	7%	1,2%	1,2%
Fabricación de hojas de madera para enchapado; fabricación de tableros contrachapados, tableros laminado	35	40	14%	0,9%	1,0%
Indeterminado	44	40	-10%	1,2%	1,0%
Fabricación de jabones y detergentes, preparados para limpiar y pulir, perfumes y preparados de tocador	30	36	21%	0,8%	0,9%
Fabricación de productos primarios de metales preciosos y metales no ferrosos	51	35	-31%	1,4%	0,9%
Elaboración de aceites y grasas de origen vegetal y animal	23	30	32%	0,6%	0,8%
Fabricación de sustancias químicas básicas, excepto abonos y compuestos de nitrógeno	25	26	4%	0,7%	0,7%
Cría de otros animales; elaboración de productos animales n.c.p.	23	26	12%	0,6%	0,7%
Cultivo de frutas, nueces, plantas cuyas hojas o frutas se utilizan para preparar bebidas, y especias	19	25	31%	0,5%	0,6%
Fabricación de productos de la refinación del petróleo	11	25	133%	0,3%	0,6%
Industrias básicas de hierro y acero	32	22	-31%	0,9%	0,6%
Fabricación de plaguicidas y otros productos químicos de uso agropecuario	30	22	-28%	0,8%	0,6%
Fabricación de otros artículos de papel y cartón	23	19	-16%	0,6%	0,5%
Fabricación de plásticos en formas primarias y de caucho sintético	18	18	0%	0,5%	0,5%
Fabricación de otros tipos de equipo eléctrico n.c.p.	24	18	-28%	0,7%	0,5%
Elaboración de productos de tabaco	15	17	10%	0,4%	0,4%
Fabricación de partes, piezas y accesorios para vehículos automotores y sus motores	9	13	41%	0,2%	0,3%
Fabricación de artículos confeccionados de materiales textiles, excepto prendas de vestir	13	13	-1%	0,3%	0,3%
Fabricación de otros productos químicos n.c.p.	9	10	2%	0,3%	0,2%
Elaboración de otros productos alimenticios n.c.p.	9	9	-6%	0,2%	0,2%
Fabricación de pinturas, barnices y productos de revestimiento similares, tintas de imprenta y masillas	9	8	-6%	0,2%	0,2%
Fabricación de papel y cartón ondulado y de envases de papel y cartón	8	8	6%	0,2%	0,2%
Explotación de otras minas y canteras n.c.p.	9	8	-9%	0,2%	0,2%
Fabricación de equipo médico y quirúrgico y de aparatos ortopédicos	7	7	2%	0,2%	0,2%
Fabricación de tejidos y artículos de punto y ganchillo	8	6	-27%	0,2%	0,2%
Fabricación de prendas de vestir, excepto prendas de piel	9	6	-35%	0,2%	0,1%
Fabricación de pasta de madera, papel y cartón	5	6	7%	0,1%	0,1%
Elaboración de alimentos preparados para animales	3	5	50%	0,1%	0,1%
Sub total	3.670	3.848	5%	97,8%	98,1%
Resto	84	73	-14%	2,2%	1,9%
Total	3.754	3.921	4%	100%	100%

Fuente: DEE en base a datos de SmartDATA



Cuadro 8 – Exportaciones por destino

Destino	Enero – Mayo				
	En millones de US\$		Variación	Participación	
	2013	2014	2014/2013	2013	2014
BRASIL	640	641	0%	17,1%	16,3%
REPUBLICA POPULAR DE CHINA	602	562	-7%	16,0%	14,3%
Z.F.NUEVA PALMIRA	448	555	24%	11,9%	14,2%
VENEZUELA	156	208	33%	4,1%	5,3%
ARGENTINA	199	166	-17%	5,3%	4,2%
E.E.U.U.	168	163	-3%	4,5%	4,1%
ALEMANIA	112	138	23%	3,0%	3,5%
Z.F. FRAY BENTOS – BOTNIA	135	130	-4%	3,6%	3,3%
MEXICO	57	113	100%	1,5%	2,9%
RUSIA (FEDERACION RUSA)	105	100	-5%	2,8%	2,5%
EGIPTO	5	89	1743%	0,1%	2,3%
HOLANDA (PAISES BAJOS)	93	77	-18%	2,5%	2,0%
IRAK	37	74	103%	1,0%	1,9%
ISRAEL	76	66	-13%	2,0%	1,7%
ITALIA	57	51	-11%	1,5%	1,3%
PARAGUAY	59	49	-17%	1,6%	1,2%
CHILE	75	48	-36%	2,0%	1,2%
PERU	49	43	-12%	1,3%	1,1%
SUIZA	60	43	-27%	1,6%	1,1%
ESPAÑA	45	42	-5%	1,2%	1,1%
CANADA	30	42	38%	0,8%	1,1%
VIETNAM	20	40	107%	0,5%	1,0%
Z.F. PUNTA PEREIRA	3	38	-	0,1%	1,0%
ARGELIA	24	37	52%	0,6%	0,9%
REINO UNIDO	41	35	-15%	1,1%	0,9%
HONG KONG	33	29	-10%	0,9%	0,8%
PORTUGAL	32	28	-11%	0,9%	0,7%
FRANCIA	16	20	30%	0,4%	0,5%
BOLIVIA	9	19	99%	0,3%	0,5%
SUDAFRICA	30	17	-43%	0,8%	0,4%
SUECIA	14	13	-6%	0,4%	0,3%
COREA (SUR)	10	10	4%	0,3%	0,3%
INDONESIA	4	10	169%	0,1%	0,3%
BELGICA, LUXEMBURGO	10	10	6%	0,3%	0,3%
MARRUECOS	15	10	-30%	0,4%	0,3%
ZONA FRANCA PARQUE DE LAS CIENCIAS	15	10	-33%	0,4%	0,3%
FILIPINAS	8	10	28%	0,2%	0,2%
COLOMBIA	7	10	29%	0,2%	0,2%
TAILANDIA	13	9	-26%	0,3%	0,2%
TURQUIA	25	8	-66%	0,7%	0,2%
SIERRA LEONA	7	7	3%	0,2%	0,2%
Sub total	3.541	3.772	7%	94%	96%
Resto	213	149	-30%	6%	4%
Total	3.754	3.921	4%	100%	100%

Fuente: DEE en base a datos de SmartDATA



2.2. Importaciones⁵

Cuadro 9 – Principales productos de importación por capítulo

Capítulo S.A. Descripción abreviada	Enero - Mayo				
	En millones de US\$		Variación	Participación	
	2013	2014	2014/2013	2013	2014
27-COMBUSTIBLES MINERALES, ACEITES MINERALES Y PRODUCTOS DE SU DESTILACION	2.022	834	-59%	35,0%	17,8%
85-MAQUINAS, APARATOS Y MATERIAL ELECTRICO, Y SUS PARTES; APARATOS DE GRABACION	392	561	43%	6,8%	11,9%
84-REACTORES NUCLEARES, CALDERAS, MAQUINAS, APARATOS Y ARTEFACTOS MECANICOS	491	513	4%	8,5%	10,9%
87-VEHICULOS AUTOMOVILES, TRACTORES, VELOCIPEDOS Y DEMAS VEHICULOS TERRESTRES	506	492	-3%	8,8%	10,5%
39-PLASTICO Y SUS MANUFACTURAS	251	226	-10%	4,4%	4,8%
38-PRODUCTOS DIVERSOS DE LAS INDUSTRIAS QUIMICAS	118	133	13%	2,0%	2,8%
31-ABONOS	131	102	-23%	2,3%	2,2%
29-PRODUCTOS QUIMICOS ORGANICOS	98	90	-8%	1,7%	1,9%
30-PRODUCTOS FARMACEUTICOS	95	89	-6%	1,7%	1,9%
73-MANUFACTURAS DE FUNDICION, HIERRO O ACERO	86	77	-10%	1,5%	1,6%
40-CAUCHO Y SUS MANUFACTURAS	96	77	-20%	1,7%	1,6%
23-RESIDUOS Y DESPERDICIOS DE LAS INDUSTRIAS ALIMENTARIAS; ALIMENTOS PREPARADOS	65	71	9%	1,1%	1,5%
94-MUEBLES; MOBILIARIO MEDICOQUIRURGICO; ARTICULOS DE CAMA Y SIMILARES	64	69	8%	1,1%	1,5%
48-PAPEL Y CARTON; MANUFACTURAS DE PASTA DE CELULOSA, DE PAPEL O CARTON	65	66	2%	1,1%	1,4%
72-FUNDICION, HIERRO Y ACERO	82	65	-21%	1,4%	1,4%
61-PRENDAS Y COMPLEMENTOS (ACCESORIOS), DE VESTIR, DE PUNTO	60	61	2%	1,0%	1,3%
90-INSTRUMENTOS Y APARATOS DE OPTICA, FOTOGRAFIA O CINEMATOGRAFIA, DE MEDIDA	59	60	1%	1,0%	1,3%
64-CALZADO, POLAINAS Y ARTICULOS ANALOGOS; PARTES DE ESTOS ARTICULOS	48	50	3%	0,8%	1,1%
15-GRASA Y ACEITES ANIMALES O VEGETALES; PRODUCTOS DE SU DESDOBLAMIENTO	49	48	-1%	0,8%	1,0%
62-PRENDAS Y COMPLEMENTOS (ACCESORIOS), DE VESTIR, EXCEPTO LOS DE PUNTO	48	48	0%	0,8%	1,0%
09-CAFE, TE, YERBA MATE Y ESPECIAS.	34	46	35%	0,6%	1,0%
33-ACEITES ESENCIALES Y RESINOIDES; PREPARACIONES DE PERFUMERIA	43	42	-1%	0,7%	0,9%
21-PREPARACIONES ALIMENTICIAS DIVERSAS	43	42	-3%	0,8%	0,9%
34-JABON, AGENTES DE SUPERFICIE ORGANICOS, PREPARACIONES PARA LAVAR	39	42	6%	0,7%	0,9%
41-PIELES (EXCEPTO LA PELETERIA) Y CUEROS	23	41	79%	0,4%	0,9%
20-PREPARACIONES DE HORTALIZAS, FRUTAS U OTROS FRUTOS O DEMAS PARTES DE PLANTAS	33	37	11%	0,6%	0,8%
02-CARNE Y DESPOJOS COMESTIBLES	36	36	1%	0,6%	0,8%
10-CEREALES	74	33	-55%	1,3%	0,7%
32-EXTRACTOS CURTIENTES O TINTOREOS; TANINOS Y SUS DERIVADOS; PIGMENTOS	31	32	4%	0,5%	0,7%
17-AZUCARES Y ARTICULOS DE CONFITERIA	39	31	-19%	0,7%	0,7%
19-PREPARACIONES A BASE DE CEREALES, HARINA, ALMIDON, FECULA O LECHE	27	28	6%	0,5%	0,6%
22-BEBIDAS, LIQUIDOS ALCOHOLICOS Y VINAGRE	24	25	2%	0,4%	0,5%
51-LANA Y PELO FINO U ORDINARIO; HILADOS Y TEJIDOS DE CRIN.	25	24	-5%	0,4%	0,5%
28-PRODUCTOS QUÍMICOS INORGÁNICOS*	27	23	-13%	0,5%	0,5%
95-JUEGUETES, JUEGOS Y ARTICULOS PARA RECREO O DEPORTE*	14	23	64%	0,2%	0,5%
96-MANUFACTURAS DIVERSAS.	21	23	5%	0,4%	0,5%
44-MADERA, CARBÓN VEGETAL Y MANUFACTURAS DE MADERA	21	22	3%	0,4%	0,5%
25-SAL; AZUFRE; TIERRAS Y PIEDRAS; YESOS, CALES Y CEMENTOS	13	21	55%	0,2%	0,4%
76-ALUMINIO Y SUS MANUFACTURAS.	23	20	-10%	0,4%	0,4%
Sub total	5.416	4.320	-20%	94%	92%
Resto	355	374	5%	6%	8%
Total	5.771	4.693	-19%	100%	100%

Fuente: DEE en base a datos de SmartDATA

⁵ Las importaciones en régimen general incluyen las compras en Admisión Temporal



Cuadro 10 – Principales productos de importación por subpartida

Subpartida S.A. Descripción abreviada	Enero – Mayo				
	En millones de US\$		Variación	Participación	
	2013	2014	2014/2013	2013	2014
270900 – ACEITES CRUDOS DE PETROLEO O DE MINERAL BITUMINOSO.	1.710	496	-71%	29,6%	10,6%
271019 – LOS DEMAS ACEITES DE PETRÓLEO O DE MINERAL BITUMINOSO	275	309	13%	4,8%	6,6%
850231 – LOS DEMÁS GRUPOS ELECTRÓGENOS DE ENREGÍA EOLICA	73	166	129%	1,3%	3,5%
851712 – TELÉFONOS CELULARES (MÓVILES)* Y LOS DE OTRAS REDES INALÁMBRICAS	73	107	48%	1,3%	2,3%
870323 – AUTOMÓVILES PARA TURISMO Y DEMÁS VEHÍCULOS DE TRANSPORTE*	82	82	1%	1,4%	1,8%
870899 – LAS DEMAS PARTES Y ACCESORIOS PARA VEHÍCULOS AUTOMÓVILES	63	82	28%	1,1%	1,7%
870322 – AUTOMÓVILES PARA TURISMO Y DEMÁS VEHÍCULOS DE TRANSPORTE*	46	55	21%	0,8%	1,2%
380893 – HERBICIDAS, INHIBIDORES DE GERMINACIÓN Y REGULADORES DEL CRECIMIENTO DE LAS PLANTAS	44	53	19%	0,8%	1,1%
390760 – POLI(TEREFTALATO DE ETILENO)	64	51	-20%	1,1%	1,1%
870431 – LOS DEMÁS VEHÍCULOS PARA TRANSPORTE DE MERCANCÍAS*	55	49	-10%	0,9%	1,0%
090300 – YERBA MATE.	30	43	44%	0,5%	0,9%
843351 – COSECHADORAS-TRILLADORAS	31	41	35%	0,5%	0,9%
300490 – LOS DEMAS MEDICAMENTOS	40	40	0%	0,7%	0,9%
870190 – LOS DEMAS TRACTORES	38	34	-11%	0,7%	0,7%
851762 – APARATOS PARA LA RECEPCIÓN, CONVERSIÓN Y TRANSMISIÓN O REGENERACIÓN DE VOZ, IMAGEN U OTROS DATOS*	21	33	63%	0,4%	0,7%
852872 – LOS DEMÁS, EN COLORES	26	33	26%	0,4%	0,7%
020329 – LAS DEMAS, CARNE DE ANIMALES DE LA ESPECIE PORCINA CONGELADA*	31	30	-5%	0,5%	0,6%
310530 – HIDROGENOORTOFOSFATO DE DIAMONIO (FOSFATO DIAMONICO)	40	29	-26%	0,7%	0,6%
847130 – MAQUINAS AUTOMATICAS PARA TRATAMIENTO O PROCESAMIENTO DE DATOS*	35	28	-20%	0,6%	0,6%
210690 – LAS DEMAS PREPARACIONES ALIMENTICIAS n.c.p.	27	27	-2%	0,5%	0,6%
870321 – AUTOMÓVILES PARA TURISMO Y DEMÁS VEHÍCULOS DE TRANSPORTE*	26	25	-7%	0,5%	0,5%
310540 – DIHIDROGENOORTOFOSFATO DE AMONIO (FOSFATO MONOAMONICO)*	23	24	4%	0,4%	0,5%
410441 – CUEROS EN ESTADO SECO, PLENA FLOR SIN DIVIDIR, DIVIDIDOS CON LA FLOR*	9	23	159%	0,2%	0,5%
510111 – LANA ESQUILADA	23	21	-9%	0,4%	0,5%
851770 – PARTES	16	21	29%	0,3%	0,4%
870120 – TRACTORES DE CARRETERA PARA SEMIRREMOLQUES	22	20	-11%	0,4%	0,4%
870210 – VEHÍCULOS AUTOMÓVILES CON MOTOR DE EMBOLO (PISTON)*	22	20	-11%	0,4%	0,4%
390110 – POLIETILENO DE DENSIDAD INFERIOR A 0,94	21	20	-5%	0,4%	0,4%
870423 – VEHÍCULOS AUTOMÓVILES PARA EL TRANSPORTE DE MERCANCÍAS DE PESO TOTAL CON CARGA MÁXIMA SUPERIOR A 20T	27	18	-31%	0,5%	0,4%
230400 – TORTAS Y DEMAS RESIDUOS SOLIDOS DE LA EXTRACCION DEL ACEITE DE SOJA*	10	17	72%	0,2%	0,4%
340220 – PREPARACIONES ACONDICIONADAS PARA LA VENTA AL POR MENOR	16	17	5%	0,3%	0,4%
100590 – LOS DEMAS, MAÍZ	4	17	339%	0,1%	0,4%
870421 – VEHÍCULOS AUTOMÓVILES PARA EL TRANSPORTE DE MERCANCÍAS DE PESO TOTAL CON CARGA MÁX. INFERIOR O IGUAL A 5 T	23	16	-31%	0,4%	0,3%
240110 – TABACO SIN DESVENAR O DESNERVAR	13	16	26%	0,2%	0,3%
841510 – MÁQUINAS Y APARATOS PARA ACONDICIONAMIENTO DE AIRE DE PARED O PARA VENTANAS	15	16	9%	0,3%	0,3%
382490 – LAS DEMAS PREPARACIONES DE LA INDUSTRIA QUÍMICA n.p.c.	13	16	23%	0,2%	0,3%
310210 – UREA, INCLUSO EN DISOLUCION ACUOSA	35	16	-56%	0,6%	0,3%
870422 – LOS DEMÁS VEHÍCULOS AUTOMÓVILES PARA EL TRANSPORTE DE MERCANCÍAS*	16	16	-1%	0,3%	0,3%
847989 – LAS DEMAS MÁQUINAS Y APARATOS MECÁNICOS CON FUNCIÓN PROPIA	7	15	106%	0,1%	0,3%
392690 – LAS DEMAS MANUFACTURAS DE PLÁSTICO Y MANUFACTURAS DE LAS DEMÁS MATERIAS DE LAS PARTIDAS 39.01 A 39.14	14	15	8%	0,2%	0,3%
401110 – NEUMÁTICOS DE CAUCHO DE LOS TIPOS UTILIZADOS EN AUTOMOVILES DE TURISMO*	17	15	-15%	0,3%	0,3%
381700 – MEZCLAS DE ALQUILBENCENOS Y MEZCLAS DE ALQUILNAFTALENOS*	11	14	22%	0,2%	0,3%
170199 – LOS DEMÁS, AZÚCAR DE CAÑA O DE REMOLACHA Y SACAROSA QUÍMICAMENTE PURA, EN ESTADO SÓLIDO.	14	14	-3%	0,2%	0,3%
310420 – CLORURO DE POTASIO	12	14	13%	0,2%	0,3%
100390 – LAS DEMÁS	53	13	-75%	0,9%	0,3%
410411 – PLENA FLOR SIN DIVIDIR, DIVIDIDOS CON LA FLOR	8	13	72%	0,1%	0,3%
842481 – PARA AGRICULTURA U HORTICULTURA	13	13	-2%	0,2%	0,3%
380891 – INSECTICIDAS	15	13	-17%	0,3%	0,3%
Sub total	3.300	2.264	-31%	57,2%	48,2%
Resto	2.471	2.429	-2%	42,8%	51,8%
Total	5.771	4.693	-19%	100,0%	100,0%

Fuente: DEE en base a datos de SmartDATA



Cuadro 11 – Importaciones clasificadas por Uso Económico

Uso Económico	Enero – Mayo				
	En millones de US\$		Variación	Participación	
	2013	2014	2014/2013	2013	2014
Bienes intermedios	1.496	1.385	-7%	25,9%	29,5%
Bienes de capital	909	1.033	14%	15,8%	22,0%
Bienes de consumo	882	927	5%	15,3%	19,8%
Combustibles	2.024	828	-59%	35,1%	17,7%
Piezas y accesorios para bienes de capital	298	351	18%	5,2%	7,5%
Vehículos automotores para pasajeros	161	168	4%	2,8%	3,6%
Resto	1	1	-8%	0,0%	0,0%
Total general	5.771	4.693	-19%	100%	100%

Fuente: DEE en base a datos de SmartDATA/CNCE/CIU

Cuadro 12 – Importaciones clasificadas por CIU Rev.3

CIII Rev 3 Descripción abreviada	Enero – Mayo				
	En millones de US\$		Variación	Participación	
	2013	2014	2014/2013	2013	2014
Extracción de petróleo crudo y gas natural	1.719	500	-71%	29,8%	10,7%
Fabricación de productos de la refinación del petróleo	300	331	10%	5,2%	7,0%
Fabricación de vehículos automotores	331	318	-4%	5,7%	6,8%
Fabricación de motores, generadores y transformadores eléctricos	93	201	116%	1,6%	4,3%
Fabricación de transmisores de radio y televisión y de aparatos para telefonía y telegrafía con hilos	119	169	43%	2,1%	3,6%
Fabricación de plásticos en formas primarias y de caucho sintético	186	152	-19%	3,2%	3,2%
Fabricación de maquinaria agropecuaria y forestal	138	136	-2%	2,4%	2,9%
Fabricación de productos farmacéuticos, sustancias químicas medicinales y productos botánicos	115	114	-1%	2,0%	2,4%
Fabricación de partes, piezas y accesorios para vehículos automotores y sus motores	92	110	20%	1,6%	2,3%
Fabricación de sustancias químicas básicas, excepto abonos y compuestos de nitrógeno	121	106	-12%	2,1%	2,3%
Fabricación de abonos y compuestos de nitrógeno	132	103	-22%	2,3%	2,2%
Fabricación de productos de plástico	102	97	-6%	1,8%	2,1%
Fabricación de otros productos químicos n.c.p.	79	88	11%	1,4%	1,9%
Industrias básicas de hierro y acero	94	81	-14%	1,6%	1,7%
Fabricación de prendas de vestir, excepto prendas de piel	77	78	1%	1,3%	1,7%
Fabricación de otros tipos de maquinaria de uso general	69	78	13%	1,2%	1,7%
Fabricación de plaguicidas y otros productos químicos de uso agropecuario	69	77	11%	1,2%	1,6%
Cultivo de cereales y otros cultivos n.c.p.	109	72	-33%	1,9%	1,5%
Fabricación de jabones y detergentes, preparados para limpiar y pulir, perfumes y preparados de tocador	71	71	1%	1,2%	1,5%
Elaboración de aceites y grasas de origen vegetal y animal	62	71	15%	1,1%	1,5%
Fabricación de maquinaria de oficina, contabilidad e informática	74	70	-6%	1,3%	1,5%
Cultivo de frutas, nueces, plantas cuyas hojas o frutas se utilizan para preparar bebidas, y especias	45	61	34%	0,8%	1,3%
Fabricación de receptores de radio y televisión, aparatos de grabación y reproducción de sonido y video,	50	54	9%	0,9%	1,2%
Fabricación de calzado	48	50	3%	0,8%	1,1%
Fabricación de aparatos de uso doméstico n.c.p.	51	49	-4%	0,9%	1,0%
Fabricación de otros tipos de maquinaria de uso especial	40	47	18%	0,7%	1,0%
Elaboración de otros productos alimenticios n.c.p.	48	46	-3%	0,8%	1,0%
Producción, procesamiento y conservación de carne y productos cárnicos	41	45	10%	0,7%	1,0%
Fabricación de otros productos elaborados de metal n.c.p.	47	45	-5%	0,8%	1,0%
Fabricación de maquinaria para la explotación de minas y canteras y para obras de construcción	33	43	32%	0,6%	0,9%
Fabricación de muebles	41	42	2%	0,7%	0,9%
Fabricación de tejidos y artículos de punto y ganchillo	44	42	-4%	0,8%	0,9%
Elaboración y conservación de frutas, legumbres y hortalizas	37	42	12%	0,6%	0,9%
Fabricación de aparatos de distribución y control de la energía eléctrica	30	39	30%	0,5%	0,8%
Curtido y adobo de cueros	21	39	86%	0,4%	0,8%
Fabricación de cubiertas y cámaras de caucho; recauchado y renovación de cubiertas de caucho	40	37	-6%	0,7%	0,8%
Fabricación de pasta de madera, papel y cartón	34	33	-3%	0,6%	0,7%
Fabricación de bombas, compresores, grifos y válvulas	31	32	4%	0,5%	0,7%
Fabricación de equipo de elevación y manipulación	31	29	-7%	0,5%	0,6%
Fabricación de equipo médico y quirúrgico y de aparatos ortopédicos	29	28	-3%	0,5%	0,6%
Otras industrias manufactureras n.c.p.	26	27	3%	0,5%	0,6%
Sub total	4.923	3.856	-22%	85%	82%
Resto	848	838	-1%	15%	18%
Total	5.771	4.693	-19%	100%	100%

Fuente: DEE en base a datos de SmartDATA/CNCE/CIU



Cuadro 13 – Importaciones por origen

Pais Origen	Enero - Mayo				
	En millones de US\$		Variación	Participación	
	2013	2014	2014/2013	2013	2014
REPUBLICA POPULAR DE CHINA	727	847	17%	12,6%	18,1%
BRASIL	781	772	-1%	13,5%	16,5%
ARGENTINA	679	575	-15%	11,8%	12,2%
E.E.U.U.	371	363	-2%	6,4%	7,7%
VENEZUELA	709	215	-70%	12,3%	4,6%
ESPAÑA	69	157	127%	1,2%	3,3%
MEXICO	116	119	3%	2,0%	2,5%
NIGERIA	458	118	-74%	7,9%	2,5%
EMIRATOS ARABES UNIDOS	56	117	110%	1,0%	2,5%
ALEMANIA	125	115	-8%	2,2%	2,5%
ANGOLA	0	110	-	0,0%	2,3%
REINO UNIDO	39	100	153%	0,7%	2,1%
FRANCIA	114	93	-19%	2,0%	2,0%
DINAMARCA	40	82	105%	0,7%	1,8%
ITALIA	86	79	-9%	1,5%	1,7%
COREA (SUR)	85	78	-9%	1,5%	1,7%
INDIA	64	74	15%	1,1%	1,6%
PARAGUAY	46	65	42%	0,8%	1,4%
CHILE	60	63	5%	1,0%	1,3%
TAIWAN (FORMOSA)	58	40	-32%	1,0%	0,8%
KUWAIT	27	35	30%	0,5%	0,7%
JAPON	38	33	-13%	0,7%	0,7%
SUECIA	30	21	-31%	0,5%	0,4%
TURQUIA	19	21	8%	0,3%	0,4%
INDONESIA	11	20	79%	0,2%	0,4%
BELGICA, LUXEMBURGO	28	19	-30%	0,5%	0,4%
HOLANDA (PAISES BAJOS)	16	19	20%	0,3%	0,4%
RUSIA (FEDERACION RUSA)	487	17	-96%	8,4%	0,4%
HONG KONG	12	17	46%	0,2%	0,4%
CANADA	19	17	-12%	0,3%	0,4%
ARABIA SAUDITA	20	16	-16%	0,3%	0,4%
SUIZA	15	16	3%	0,3%	0,3%
MALASIA	14	16	7%	0,3%	0,3%
PERU	10	15	50%	0,2%	0,3%
TAILANDIA	16	15	-8%	0,3%	0,3%
PORTUGAL	7	14	101%	0,1%	0,3%
BAHREIN	6	14	135%	0,1%	0,3%
VIETNAM	11	13	19%	0,2%	0,3%
REP. CHECA	3	11	315%	0,0%	0,2%
ECUADOR	10	11	5%	0,2%	0,2%
LATVIA	40	10	-75%	0,7%	0,2%
URUGUAY	8	10	26%	0,1%	0,2%
GRECIA	4	8	125%	0,1%	0,2%
Sub total	5.535	4.567	-17%	96%	97%
Resto	236	126	-47%	4%	3%
Total	5.771	4.693	-19%	100%	100%

Fuente: DEE en base a datos de SmartDATA



Cuadro 14 – Principales productos de importación en AT por capítulo

Capítulo S.A. Descripción abreviada	Enero – Mayo				
	En millones de US\$		Variación	Participación	
	2013	2014	2014/2013	2013	2014
39-PLASTICO Y SUS MANUFACTURAS.	76,1	61,6	-19%	16,8%	15,3%
87-VEHICULOS AUTOMOVILES, TRACTORES, VELOCIPEDOS Y DEMAS VEHICULOS TERRESTRES*	50,0	52,6	5%	11,0%	13,0%
41-PIELES (EXCEPTO LA PELETERIA) Y CUEROS.	21,1	38,8	84%	4,6%	9,6%
29-PRODUCTOS QUIMICOS ORGANICOS.	47,1	32,0	-32%	10,4%	7,9%
38-PRODUCTOS DIVERSOS DE LAS INDUSTRIAS QUIMICAS	19,0	24,8	31%	4,2%	6,1%
40-CAUCHO Y SUS MANUFACTURAS.	36,0	24,6	-32%	7,9%	6,1%
15-GRASA Y ACEITES ANIMALES O VEGETALES*	19,9	23,2	17%	4,4%	5,8%
51-LANA Y PELO FINO U ORDINARIO; HILADOS Y TEJIDOS DE CRIN.	23,2	21,7	-7%	5,1%	5,4%
72-FUNDICION, HIERRO Y ACERO.	22,8	14,3	-37%	5,0%	3,5%
10-CEREALES.	50,0	12,0	-76%	11,0%	3,0%
24-TABACO Y SUCEDANEOS DEL TABACO ELABORADOS.	6,2	9,5	53%	1,4%	2,4%
03-PESCADOS Y CRUSTACEOS, MOLUSCOS Y DEMAS INVERTEBRADOS ACUATICOS.	8,3	9,4	13%	1,8%	2,3%
32-EXTRACTOS CURTIENTES O TINTOREOS*	5,1	8,6	68%	1,1%	2,1%
04-LECHE Y PRODUCTOS LACTEOS*	2,6	6,9	164%	0,6%	1,7%
28-PRODUCTOS QUIMICOS INORGANICOS; COMPUESTOS INORGANICOS U ORGANICOS DE LOS METALES PRECIOSOS*	11,0	6,8	-38%	2,4%	1,7%
54-FILAMENTOS SINTETICOS O ARTIFICIALES.	3,7	5,6	54%	0,8%	1,4%
85-MAQUINAS, APARATOS Y MATERIAL ELECTRICO, Y SUS PARTES*	5,1	5,3	4%	1,1%	1,3%
48-PAPEL Y CARTON; MANUFACTURAS DE PASTA DE CELULOSA, DE PAPEL O CARTON.	6,2	5,3	-14%	1,4%	1,3%
84-REACTORES NUCLEARES, CALDERAS, MAQUINAS*	1,9	5,0	171%	0,4%	1,2%
30-PRODUCTOS FARMACEUTICOS.	2,7	3,6	34%	0,6%	0,9%
34-JABON, AGENTES DE SUPERFICIE ORGANICOS, PREPARACIONES PARA LAVAR*	2,7	3,5	32%	0,6%	0,9%
27-COMBUSTIBLES MINERALES, ACEITES MINERALES Y PRODUCTOS DE SU DESTILACION*	4,7	3,2	-31%	1,0%	0,8%
73-MANUFACTURAS DE FUNDICION, HIERRO O ACERO.	2,8	2,7	-3%	0,6%	0,7%
60-TEJIDOS DE PUNTO.	2,6	1,8	-31%	0,6%	0,5%
21-PREPARACIONES ALIMENTICIAS DIVERSAS.	2,1	1,8	-13%	0,5%	0,4%
17-AZUCARES Y ARTICULOS DE CONFITERIA.	1,6	1,7	9%	0,4%	0,4%
18-CACAO Y SUS PREPARACIONES.	1,5	1,6	8%	0,3%	0,4%
52-ALGODON.	2,2	1,3	-41%	0,5%	0,3%
63-LOS DEMAS ARTICULOS TEXTILES CONFECCIONADOS; JUEGOS; PRENDERIA Y TRAPOS.	1,4	1,3	-8%	0,3%	0,3%
55-FIBRAS SINTETICAS O ARTIFICIALES DISCONTINUAS.	2,9	1,3	-56%	0,6%	0,3%
25-SAL; AZUFRE; TIERRAS Y PIEDRAS; YESOS, CALES Y CEMENTOS.	0,9	1,2	46%	0,2%	0,3%
05-LOS DEMAS PRODUCTOS DE ORIGEN ANIMAL*	1,6	1,2	-22%	0,3%	0,3%
08-FRUTAS Y FRUTOS COMESTIBLES; CORTEZAS DE AGRIOS (CITRICOS), MELONES O SANDIAS.	0,3	1,2	298%	0,1%	0,3%
94-MUEBLES; MOBILIARIO MEDICOQUIRURGICO; ARTICULOS DE CAMA Y SIMILARES*	0,9	1,2	38%	0,2%	0,3%
76-ALUMINIO Y SUS MANUFACTURAS.	1,6	1,0	-35%	0,4%	0,3%
90-INSTRUMENTOS Y APARATOS DE OPTICA, FOTOGRAFIA O CINEMATOGRAFIA*	1,1	1,0	-8%	0,2%	0,3%
47-PASTA DE MADERA O DE LAS DEMAS MATERIAS FIBROSAS CELULOSICAS*	0,5	0,9	102%	0,1%	0,2%
70-VIDRIO Y SUS MANUFACTURAS.	0,3	0,6	124%	0,1%	0,2%
07-HORTALIZAS, PLANTAS, RAICES Y TUBERCULOS ALIMENTICIOS.	0,5	0,5	14%	0,1%	0,1%
35-MATERIAS ALBUMINOIDEAS; PRODUCTOS A BASE DE ALMIDON O DE FECULA MODIFICADOS*	1,0	0,4	-56%	0,2%	0,1%
59-TELAS IMPREGNADAS, RECUBIERTAS, REVESTIDAS O ESTRATIFICADAS*	0,3	0,4	28%	0,1%	0,1%
Sub total	451	402	-11%	99%	100%
Resto	2	2	-29%	1%	0%
Total	453	404	-11%	100%	100%

Fuente: DEE en base a datos de SmartDATA



Cuadro 15 – Importaciones en AT por origen

País Origen	Enero – Mayo				
	En millones de US\$		Variación	Participación	
	2013	2014	2014/2013	2013	2014
REPUBLICA POPULAR DE CHINA	53,8	66,1	23%	11,9%	16,4%
ARGENTINA	69,8	61,8	-11%	15,4%	15,3%
BRASIL	49,6	51,4	4%	10,9%	12,7%
E.E.U.U.	30,3	34,7	15%	6,7%	8,6%
COREA (SUR)	38,5	27,9	-27%	8,5%	6,9%
TAIWAN (FORMOSA)	35,3	20,6	-42%	7,8%	5,1%
INDIA	19,1	18,4	-4%	4,2%	4,6%
DINAMARCA	30,4	17,5	-43%	6,7%	4,3%
PARAGUAY	8,0	12,5	57%	1,8%	3,1%
FRANCIA	33,6	10,6	-69%	7,4%	2,6%
ALEMANIA	10,8	9,4	-12%	2,4%	2,3%
PERU	4,6	8,1	78%	1,0%	2,0%
JAPON	11,2	7,7	-32%	2,5%	1,9%
MALASIA	2,0	6,4	219%	0,4%	1,6%
MEXICO	5,3	4,9	-6%	1,2%	1,2%
ESPAÑA	4,6	4,5	-3%	1,0%	1,1%
RUSIA (FEDERACION RUSA)	8,5	4,4	-48%	1,9%	1,1%
ITALIA	3,8	3,2	-17%	0,8%	0,8%
REINO UNIDO	3,6	3,1	-15%	0,8%	0,8%
FILIPINAS	0,3	2,9	991%	0,1%	0,7%
INDONESIA	2,3	2,6	13%	0,5%	0,6%
HOLANDA (PAISES BAJOS)	1,9	2,4	27%	0,4%	0,6%
SUDAFRICA	1,4	2,3	65%	0,3%	0,6%
RUMANIA	2,1	2,0	-7%	0,5%	0,5%
NUEVA ZELANDA	2,1	1,9	-7%	0,5%	0,5%
CHILE	1,2	1,6	39%	0,3%	0,4%
TAILANDIA	2,9	1,3	-55%	0,6%	0,3%
OMAN	0,0	1,3	-	0,0%	0,3%
CANADA	1,3	1,2	-9%	0,3%	0,3%
QATAR	0,5	1,1	114%	0,1%	0,3%
URUGUAY	0,2	1,1	505%	0,0%	0,3%
GRECIA	0,7	1,0	55%	0,1%	0,3%
PAKISTAN	1,1	0,9	-20%	0,2%	0,2%
EMIRATOS ARABES UNIDOS	0,9	0,8	-13%	0,2%	0,2%
GHANA	0,0	0,7	-	0,0%	0,2%
VIETNAM	0,5	0,6	15%	0,1%	0,2%
BELGICA, LUXEMBURGO	1,7	0,5	-69%	0,4%	0,1%
AUSTRALIA	1,0	0,5	-47%	0,2%	0,1%
PORTUGAL	0,4	0,5	15%	0,1%	0,1%
SUIZA	0,6	0,4	-37%	0,1%	0,1%
SUECIA	0,9	0,4	-60%	0,2%	0,1%
Sub total	447	401	-10%	98%	99%
Resto	7	2	-64%	2%	1%
Total	453	404	-11%	100%	100%

Fuente: DEE en base a datos de SmartDATA