



COMERCIO EXTERIOR DE BIENES DEL URUGUAY

Informe mensual – Junio 2014

Año 5 – N° 54

15 de julio de 2014

Dirección de Estudios Económicos¹

Teléfono: (+598) 2604 04 64 int. 142

Correo: dee@ciu.com.uy / Sitio web: [dee](http://dee.ciu.com.uy)

A partir de las estimaciones realizadas por la Dirección de Estudios Económicos de la CIU, en el año móvil cerrado a junio, la balanza comercial de bienes presentó un saldo negativo de casi US\$ 1.800 millones².

El importante deterioro del saldo se explica en buena medida por importaciones de petróleo que registró la Dirección Nacional de Aduanas el último mes, que no necesariamente corresponden a despachos reales pues es usual que se registre un desfase entre la información de la Aduana y las verdaderas importaciones. El mes próximo, con la información que provee el Banco Central del Uruguay, se procederá a ajustar este componente y se tendrá una estimación más ajustada del saldo.

Cuadro 1 – Saldo de la balanza comercial de bienes

(Julio 2013 – Junio 2014, en millones de dólares)

	Millones de US\$		
	Exportaciones	Importaciones	Saldo comercial
DNA	9.538	12.015	-2.477
Zonas Francas y otros ajustes	1.141	454	687
Total	10.678	12.468	-1.790

Fuente: DEE en base a datos de SmartDATA y estimaciones propias

¹ **Director:** Cr. Mag. Sebastián Pérez. **Equipo técnico:** Ec. Mag. Valeria Cantera, Ec. Mathias Cardarello, An. Ec. Valentina Rey. **Secretaría:** Sra. Nuria Juvé.

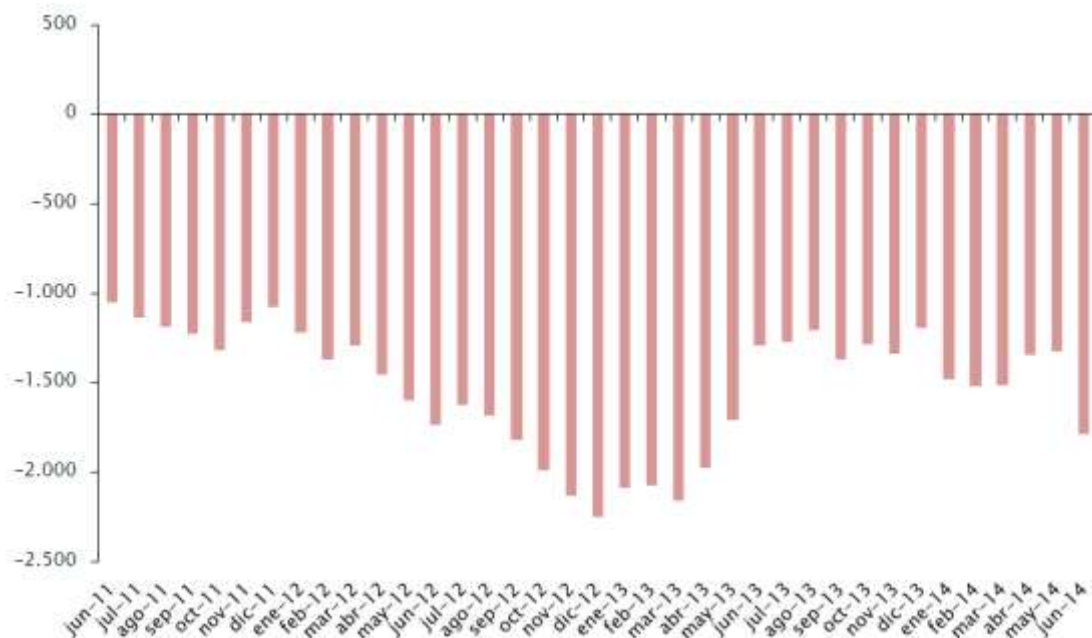
² En el análisis se incluyeron las operaciones de comercio exterior de las empresas UPM (ex Botnia) y Pepsi instaladas en zonas francas uruguayas. Además, también se consideró la operativa de comercio exterior de la Zona Franca Parque de las Ciencias y de la Zona Franca Montes del Plata.



En dicho período, las exportaciones de bienes registradas por la Dirección Nacional de Aduanas (DNA) ascendieron a US\$ 9.538 millones. A su vez, si se suman las colocaciones externas de las principales empresas industriales instaladas en zonas francas del Uruguay (una vez descontados los insumos nacionales adquiridos por dichas empresas) y otros ajustes que corresponden, las exportaciones totalizaron US\$ 10.678 millones.

Gráfico 1 – Evolución del saldo de la balanza comercial de bienes

(Años móviles, en millones de dólares)



Fuente: DEE en base a datos de SmartDATA y estimaciones propias

Por su parte, las importaciones de bienes registradas por la DNA totalizaron US\$ 12.015 millones en los últimos doce meses. Asimismo, si se adicionan las demás operaciones (zonas francas y otros ajustes), las compras externas ascendieron a US\$ 12.468 millones.



1. Exportaciones de bienes³

En junio de 2014, las solicitudes de exportación de bienes cifraron US\$ 1.121 millones, lo que implicó un incremento del 22% en relación a igual mes del año anterior.

En el primer semestre del año, las exportaciones casi alcanzaron los US\$ 5.000 millones, aumentando 7% respecto a igual período de 2013. Por otra parte, medidas en volúmenes físicos, las colocaciones habrían aumentado 3,9% en igual comparación.

Cabe resaltar el buen desempeño de las exportaciones de soja, que ascendieron a US\$ 1.236 millones en los primeros seis meses del 2014, superando a las colocaciones de carne y de productos lácteos que alcanzaron los US\$ 878 millones y US\$ 457 millones respectivamente.

Cuadro 1.1 – Exportaciones uruguayas de bienes

(En millones de dólares FOB)

Mes	2013	2014	Variación
Enero	603	543	-10%
Febrero	518	569	10%
Marzo	580	667	15%
Abril	1.008	995	-1%
Mayo	1.001	1.061	6%
Junio	917	1.121	22%
Total	4.627	4.956	7%

Fuente: DEE en base a datos de SmartDATA

Al analizar las exportaciones presentadas por la categoría de grandes rubros, en el período enero-junio de 2014, las colocaciones de productos primarios alcanzaron los US\$ 2.148 millones, aumentando 13% respecto a igual período de 2013.

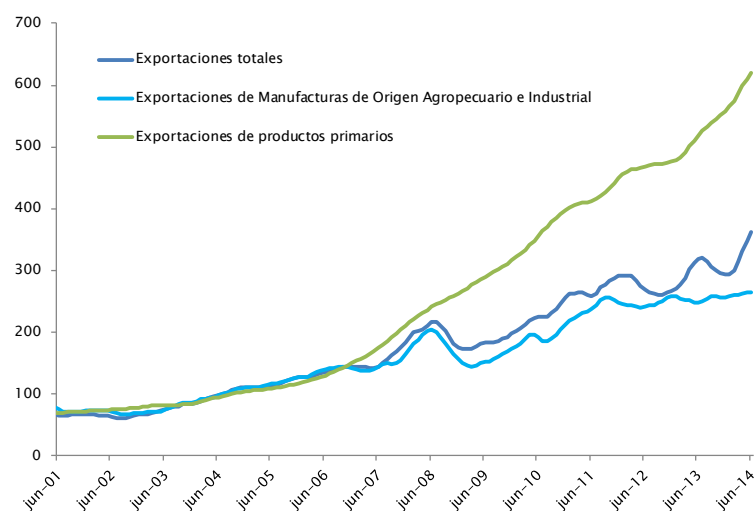
³ Nota metodológica: la información estadística incluida en el documento ha sido extraída de SmartDATA en base a datos de solicitudes de exportación e importación proporcionados por la DNA. La comparación interanual se realiza con información de cada año disponible a los dos días del período que se informa. Para la realización de este informe, salvo indicación expresa en contrario, no se incluye el comercio exterior de bienes de zonas francas, ni las exportaciones e importaciones de energía eléctrica, así como la proveeduría de bienes dentro de puertos y aeropuertos a empresas de transporte. Vale decir que dichos productos son considerados en la Cuenta Corriente de la Balanza de Pagos y han incrementado su importancia en los últimos años.



Por su parte, en lo que refiere a las exportaciones industriales (MOA y MOI conjuntamente), las mismas ascendieron a U\$S 2.780 millones, aumentando 2% en la comparación interanual. En este sentido, el mal comportamiento de las colocaciones externas de MOI (-9%) logró ser compensado por el crecimiento de las exportaciones de MOA (8%).

Gráfico 1.1 – Exportaciones uruguayas de bienes

(Índice en dólares corrientes, base 2004=100, ciclo tendencia)



Fuente: DEE en base a datos de SmartDATA/CNCE

Como se comentó anteriormente, en el primer semestre del año, las exportaciones de manufacturas de origen industrial ascendieron a U\$S 812 millones, disminuyendo 9% respecto a igual período de 2013. La caída se explicó en gran medida, por la disminución del monto exportado de Industrias básicas de hierro y acero (-29%), Fabricación de otros tipos de equipo eléctrico (-27%), Fabricación de plaguicidas y otros productos químicos (-25%), Fabricación de otros artículos de papel y cartón (-12%), Fabricación de productos de plástico (-10%) y Fabricación de vehículos automotores (-10%). Por otra parte, cabe destacar el buen desempeño de Fabricación de jabones y detergentes y Fabricación de productos farmacéuticos, con un aumento de sus colocaciones externas del 17% y 5% respectivamente en comparación a igual período del año anterior.



En la división Industrias básicas de hierro y acero, se destaca la disminución de las exportaciones de la subpartida 730640 (los demás tubos y perfiles huecos soldados) por parte de la empresa Cinter S.A., con una caída de sus ventas externas del 29%. Por su parte, se registró una disminución del 31% en las exportaciones de la subpartida 854430 (juegos de cables para bujías de encendido) dentro del sector Fabricación de otros tipos de equipos eléctricos. En este sector se destaca la caída del monto exportado por Yazaki Uruguay S.A.

Fabricación de plaguicidas y otros productos químicos percibió la mayor reducción de exportaciones en el rubro fungicidas (subpartida 380892), donde la empresa Cheminova Uruguay S.A. registró una disminución del 54% en sus colocaciones externas.

Asimismo, se mantiene la caída de las exportaciones de Fabricación de otros artículos de papel y cartón, donde Fanapel e IPUSA son las empresas más afectadas. En este sentido, en el primer semestre del año, se registró una caída del 11% en las ventas externas de las subpartida 481019 (los demás papel y cartón de los tipos utilizados para escribir e imprimir) por parte de la empresa Fanapel. Por su parte, IPUSA sufrió las mayores caídas en los rubros papel higiénico (subpartida 481810) y pañuelos, toallitas de desmaquillar y toallas (subpartida 481820) con una disminución del 36% y 19% respectivamente. Cabe mencionar que el principal destino de exportación de dichas subpartidas es Argentina, por lo cual las trabas con dicho país estarían explicando la disminución de las colocaciones externas de dicho sector.

La disminución de las exportaciones de Fabricación de productos de plástico, se explica en mayor medida por la subpartida 392330 (bombonas (damajuanas), botellas, frascos*), la cual registró una reducción del 11% en el acumulado del año en comparación igual periodo del año anterior. Leb S.A. y Cristalpet S.A. fueron las empresas involucradas en este desempeño.

Por último, en el acumulado del año, Besiney S.A. y Chery Socma S.A. fueron las empresas más afectadas dentro de la división Fabricación de vehículos automotores, con una significativa caída de las ventas externas de la subpartida 870323 (automóviles con motor de cilindrada superior a 1.500 cm³ pero inferior o igual a 3.000 cm³) respecto al primer semestre de 2013. Al igual que sucede con Fabricación de otros artículos de papel y cartón, las colocaciones externas de la subpartida 870323 están estrechamente ligadas a Argentina. En este sentido, las exportaciones con destino hacia dicho mercado registraron una reducción del 95% en la comparación interanual.



En el caso de las manufacturas de origen agropecuario, en enero-junio de 2014, las exportaciones registraron una variación positiva del 8% respecto a igual período del año anterior, situándose en US\$ 1.968 millones. Cabe mencionar que la mayoría de las ramas se mostraron dinámicas, donde se destaca el desempeño de Elaboración de productos lácteos, Elaboración de productos de molinería y Curtido y adobo de cueros.

Por otra parte, se aprecia nuevamente una significativa disminución del monto exportado por la rama Elaboración de bebidas malteadas y de malta, la cual responde principalmente al comportamiento de la subpartida 110710 (malta sin tostar). En este último sector, se destaca la caída de las colocaciones externas de las empresas Maltería Uruguay S.A. (-35%), Maltería Oriental (-15%) y Cervecería y Maltería Paysandú (-10%).

Estas tres empresas tienen como principal destino de exportación Brasil. En este sentido, las exportaciones de malta con destino a dicho país disminuyeron 40% en el acumulado del año respecto al mismo período del año anterior.

2. Importaciones

En junio de 2014, las importaciones de bienes registradas por la DNA se ubicaron en US\$ 1.478 millones, incrementándose 101% en comparación con igual mes de 2013. Cabe destacar que US\$ 626 millones corresponden a importaciones de aceite crudo de petróleo, rubro que no se importó durante junio de 2013. Como DNA es usual que tenga un desfase respecto a las importaciones reales, seguramente se trate de despachos también de meses anteriores.

Cuadro 2.1 - Importaciones uruguayas de bienes

(En millones de dólares CIF)

Mes	2013	2014	Variación
Enero	802	906	13%
Febrero	930	1.286	38%
Marzo	1.205	769	-36%
Abril	2.016	827	-59%
Mayo	818	904	11%
Junio	734	1.478	101%
Total	6.505	6.171	-5%

Fuente: DEE en base a datos de SmartDATA



Por otra parte, del total de importaciones, US\$ 86 millones correspondieron a operaciones bajo el régimen de Admisión Temporal (AT), las cuales presentaron un aumento del 2% respecto al mismo mes del año anterior.

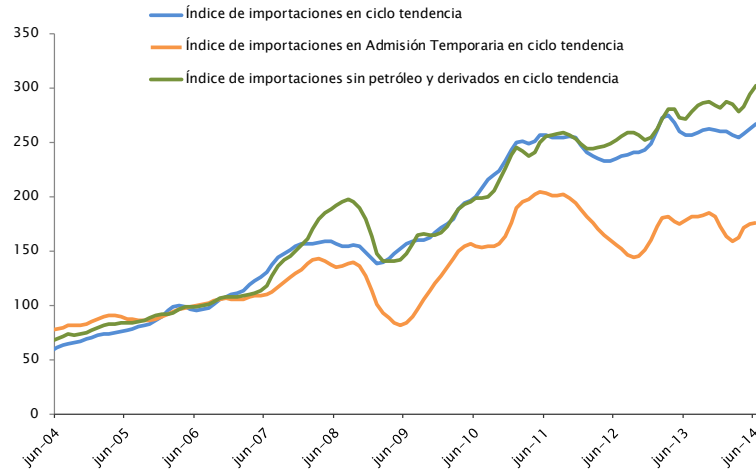
En el acumulado del año, las compras ascendieron a US\$ 6.171 millones, disminuyendo 5% respecto al mismo período del año anterior. Sin computar las adquisiciones de petróleo, las importaciones habrían aumentado 21% en el mismo período.

Las compras acumuladas en AT ascendieron a US\$ 489 millones, disminuyendo 9% respecto a igual período de 2013. En este sentido, se registra una fuerte disminución de las importaciones en admisión temporal de Lana y pelo fino u ordinario (-36%), Productos químicos orgánicos (-21%) y Plástico y sus manufacturas (-20%).

A nivel de producto, presentados por la clasificación de Uso Económico, además del crecimiento registrado en las importaciones de Piezas y accesorios para bienes de capital (20%), los Bienes de capital aumentaron 19%, seguido por Vehículos automotores para pasajeros (7%) y por los Bienes de consumo (6%). Por su parte, las compras externas de Combustibles y Bienes intermedios disminuyeron 28% y 5% respectivamente en relación a igual período de 2013.

Analizando las importaciones según su origen, en el primer semestre de 2014, China concentró el 16,4% de las mismas, seguido por Brasil y Argentina que representaron el 15,4% y 11,1% del total importado respectivamente.

Gráfico 2.1 – Evolución de las importaciones en dólares en ciclo tendencia
(Índices base 2006=100, ciclo tendencia)



Fuente: DEE en base a datos de SmartDATA

En ciclo tendencia, las compras al exterior se mostraron al alza tanto si se excluyen o no los combustibles. Por su parte, las importaciones en Admisión Temporal cortaron la tendencia al alza que se venía observando en los últimos meses.



3. Anexo estadístico⁴

3.1 Exportaciones

Cuadro 1 – Principales productos de exportación por capítulo

Capítulo S.A. Descripción abreviada	Enero - Junio				
	En millones de US\$		Variación	Participación	
	2013	2014	2014/2013	2013	2014
12--SEMILLAS Y FRUTOS OLEAGINOSOS*	1.150	1.236	7%	24,9%	24,9%
02--CARNE Y DESPOJOS COMESTIBLES	827	878	6%	17,9%	17,7%
04--LECHE Y PRODUCTOS LÁCTEOS Y MIEL NATURAL*	372	457	23%	8,0%	9,2%
10--CEREALES	368	433	18%	7,9%	8,7%
44--MADERA, CARBÓN VEGETAL Y MANUFACTURAS DE MADERA	289	331	15%	6,2%	6,7%
41--PIELES (EXCEPTO LA PELETERÍA) Y CUEROS	144	164	14%	3,1%	3,3%
39--PLÁSTICO Y SUS MANUFACTURAS	150	138	-8%	3,2%	2,8%
51--LANA Y PELO FINO U ORDINARIO; HILADOS Y TEJIDOS DE CRIN	129	134	4%	2,8%	2,7%
87--VEHÍCULOS AUTOMÓVILES Y SUS PARTES Y ACCESORIOS*	111	107	-3%	2,4%	2,2%
11--PRODUCTOS DE LA MOLINERÍA, MALTA*	108	91	-16%	2,3%	1,8%
40--CAUCHO Y SUS MANUFACTURAS	78	72	-8%	1,7%	1,4%
03--PESCADOS Y CRUSTÁCEOS*	61	72	18%	1,3%	1,4%
30--PRODUCTOS FARMACÉUTICOS.	62	64	4%	1,3%	1,3%
94--MUEBLES*	62	63	2%	1,3%	1,3%
01--ANIMALES VIVOS	20	57	191%	0,4%	1,2%
15--GRASA Y ACEITES ANIMALES O VEGETALES*	63	54	-14%	1,4%	1,1%
71--PERLAS NATURALES (ORO)*	68	47	-30%	1,5%	1,0%
08--FRUTAS Y FRUTOS COMESTIBLES*	35	44	26%	0,8%	0,9%
48--PAPEL Y CARTÓN; MANUFACTURAS DE PASTA DE CELULOSA*	43	41	-5%	0,9%	0,8%
34--JABÓN, AGENTES DE SUPERFICIE ORGÁNICOS*	35	41	16%	0,8%	0,8%
05--LOS DEMÁS PRODUCTOS DE ORIGEN ANIMAL*	40	39	-2%	0,9%	0,8%
85--MÁQUINAS, APARATOS Y MATERIAL ELÉCTRICO*	43	33	-24%	0,9%	0,7%
73--MANUFACTURAS DE FUNDICIÓN, HIERRO O ACERO	41	30	-28%	0,9%	0,6%
27--COMBUSTIBLES MINERALES*	12	28	143%	0,3%	0,6%
38--PRODUCTOS DIVERSOS DE LAS INDUSTRIAS QUÍMICAS	36	28	-21%	0,8%	0,6%
24--TABACO Y SUCEDÁNEOS DEL TABACO ELABORADOS	25	27	10%	0,5%	0,6%
32--EXTRACTOS CURTIENTES O TINTÓREOS*	23	24	5%	0,5%	0,5%
16--PREPARACIONES DE CARNE, PESCADO O DE CRUSTÁCEOS*	23	21	-8%	0,5%	0,4%
35--MATERIAS ALBUMINOIDAS*	16	20	29%	0,3%	0,4%
23--RESIDUOS Y DESPERDICIOS DE LAS INDUSTRIAS ALIMENTARIAS*	17	19	9%	0,4%	0,4%
28--PRODUCTOS QUÍMICOS INORGÁNICOS*	13	13	-2%	0,3%	0,3%
84--MÁQUINAS, APARATOS, ARTEFACTOS MECÁNICOS Y SUS PARTES*	14	12	-10%	0,3%	0,2%
29--PRODUCTOS QUÍMICOS ORGÁNICOS	13	12	-6%	0,3%	0,2%
63--LOS DEMAS ARTICULOS TEXTILES CONFECCIONADOS*	9	12	23%	0,2%	0,2%
90--INSTRUMENTOS Y APARATOS DE OPTICA*APARATOS	10	10	-2%	0,2%	0,2%
21--PREPARACIONES ALIMENTICIAS DIVERSAS	10	9	-9%	0,2%	0,2%
19--PREPARACIONES A BASE DE CEREALES, HARINA, ALMIDÓN, FÉCULA O LECHE*	9	8	-6%	0,2%	0,2%
22--BEBIDAS, LIQUIDOS ALCOHOLICOS Y VINAGRE.	9	7	-30%	0,2%	0,1%
43--PELETERÍA Y CONFECCIONES DE PELETERÍA FICTICIA O ARTIFICIAL*	8	6	-16%	0,2%	0,1%
25--SAL; AZUFRE; TIERRAS Y PIEDRAS; YESOS, CALES Y CEMENTOS.	3	6	125%	0,1%	0,1%
Sub total	4.545	4.888	8%	98%	99%
Resto	83	68	-17%	2%	1%
Total	4.627	4.956	7%	100%	100%

Fuente: DEE en base a datos de SmartDATA

⁴ A partir del informe correspondiente a julio de 2011, las clasificaciones que utilizan la Matriz de Correspondencias de Comercio Internacional de la Comisión Nacional de Comercio Exterior de Argentina, cuentan con la actualización de la 4ª Enmienda del Sistema Armonizado de Designación y Codificación de Mercancías, y de la 5ª enmienda a partir de enero de 2012, realizada por la Dirección de Estudios Económicos de la CIU.



Cuadro 2 – Principales productos de exportación por subpartida

Subpartida Descripción abreviada	Enero – Junio				
	En millones de US\$		Variación	Participación	
	2013	2014	2014/2013	2013	2014
120190 – LAS DEMÁS, HABAS DE SOJA*	1.141	1.228	8%	24,7%	24,8%
020230 – CARNE BOVINA DESHUESADA CONGELADA	512	503	-2%	11,1%	10,1%
020130 – CARNE BOVINA DESHUESADA REFRIGERADA	190	208	9%	4,1%	4,2%
040221 – LECHE EN POLVO SIN ADICIÓN DE AZÚCAR NI OTRO EDULCORANTE	112	206	85%	2,4%	4,2%
440399 – MADERA LAS DEMÁS	175	202	16%	3,8%	4,1%
100630 – ARROZ SEMIBLANQUEADO O BLANQUEADO	182	200	10%	3,9%	4,0%
100199 – LOS DEMÁS, TRIGO Y MORCAJO	56	169	203%	1,2%	3,4%
040690 – LOS DEMÁS QUESOS	95	91	-5%	2,1%	1,8%
110710 – MALTA SIN TOSTAR	102	81	-21%	2,2%	1,6%
392330 – PREFORMAS PET	84	74	-11%	1,8%	1,5%
510529 – LAS DEMÁS LANAS	69	71	4%	1,5%	1,4%
410441 – CUEROS SIN DIVIDIR; DIVIDIDOS CON LA FLOR	32	64	100%	0,7%	1,3%
940190 – PARTES DE ASIENTOS*	55	56	2%	1,2%	1,1%
400510 – CAUCHO	51	46	-9%	1,1%	0,9%
040210 – LECHE EN POLVO CON UN CONTENIDO DE MATERIAS GRASAS INFERIOR O IGUAL AL 1,5% EN PESO*	52	46	-13%	1,1%	0,9%
010229 – LOS DEMÁS, ANIMALES VIVOS DE LA ESPECIE BOVINA	14	43	201%	0,3%	0,9%
020220 – LOS DEMÁS CORTES (TROZOS) SIN DESHUESAR DE CARNES DE ANIMALES DE LA ESPECIE BOVINA	29	40	39%	0,6%	0,8%
440122 – MADERA DISTINTA DE LA DE CONÍFERAS	42	36	-13%	0,9%	0,7%
710812 – ORO Y PLATA	55	36	-35%	1,2%	0,7%
340211 – ANIÓNICOS	29	36	23%	0,6%	0,7%
151790 – LAS DEMÁS, MARGARINA	25	35	38%	0,5%	0,7%
030389 – LOS DEMÁS PESCADOS, EXCEPTO LOS HÍGADOS, HUEVAS Y LECHAS	22	34	52%	0,5%	0,7%
050400 – TRIPAS, VEJIGAS*	33	34	2%	0,7%	0,7%
870421 – VEHÍCULOS AUTOMÓVILES PARA EL TRANSPORTE DE MERCANCIAS CON CARGA MÁXIMA INFERIOR O IGUAL A 5 T	29	33	13%	0,6%	0,7%
040510 – MANTECA	41	32	-22%	0,9%	0,7%
040900 – MIEL NATURAL.	28	32	16%	0,6%	0,6%
410792 – CUEROS Y PIELES DIVIDIDOS CON LA FLOR	26	32	23%	0,6%	0,6%
020629 – LOS DEMÁS, DESPOJOS COMESTIBLES DE LA ESPECIE BOVINA*	22	31	45%	0,5%	0,6%
510111 – LANA ESQUILADA	31	30	-3%	0,7%	0,6%
870323 – LOS DEMÁS VEHÍCULOS, DE CILINDRADA SUPERIOR A 1.500 CM ³ PERO INFERIOR O IGUAL A 3.000 CM ³	41	30	-27%	0,9%	0,6%
410712 – CUEROS Y PIELES ENTEROS DIVIDIDOS CON LA FLOR	31	28	-9%	0,7%	0,6%
300490 – LOS DEMÁS MEDICAMENTOS	25	28	10%	0,5%	0,6%
080520 – MANDARINAS*	23	27	17%	0,5%	0,5%
440799 – LAS DEMÁS, MADERA ASERRADA O DESBASTADA LONGITUDINALMENTE*	18	26	49%	0,4%	0,5%
441239 – LAS DEMÁS, MADERA CONTRACHAPADA, MADERA CHAPADA Y MADERA ESTRATIFICADA	22	26	20%	0,5%	0,5%
730640 – LOS DEMÁS TUBOS Y PERFILES HUECOS SOLDADOS, DE SECCIÓN CIRCULAR, DE ACERO INOXIDABLE	35	26	-27%	0,8%	0,5%
410419 – LOS DEMÁS CUEROS Y PIELES CURTIDOS "CRUST" EN ESTADO HUMEDO	13	23	77%	0,3%	0,5%
020442 – LOS DEMÁS CORTES (TROZOS) SIN DESHUESAR, DE CARNE OVINA CONGELADA	17	23	35%	0,4%	0,5%
854430 – JUEGOS DE CABLES PARA BUJÍAS DE ENCENDIDO*	29	20	-31%	0,6%	0,4%
100620 – ARROZ DESCASCARILLADO*	21	20	-8%	0,5%	0,4%
271012 – ACEITES LIVIANOS (LIGEROS)* Y PREPARACIONES	12	19	66%	0,3%	0,4%
020712 – SIN TROCEAR, CONGELADOS	13	17	33%	0,3%	0,3%
870120 – TRACTORES DE CARRETERA PARA SEMIRREMOLQUES	14	16	20%	0,3%	0,3%
040630 – QUESO FUNDIDO, EXCEPTO EL RALLADO O EN POLVO	9	16	89%	0,2%	0,3%
160250 – LAS DEMÁS PREPARACIONES Y CONSERVAS DE CARNE DE LA ESPECIE BOVINA*	18	16	-10%	0,4%	0,3%
510121 – LANA ESQUILADA	17	15	-11%	0,4%	0,3%
441232 – LAS DEMÁS, MADERA CONTRACHAPADA, MADERA CHAPADA Y MADERA ESTRATIFICADA	13	15	12%	0,3%	0,3%
380892 – FUNGICIDAS	25	15	-40%	0,5%	0,3%
040410 – LACTOSUERO, AUNQUE ESTE MODIFICADO, INCLUSO CONCENTRADO*	12	15	22%	0,3%	0,3%
100640 – ARROZ PARTIDO	17	15	-17%	0,4%	0,3%
240220 – CIGARRILLOS QUE CONTENGAN TABACO	12	13	15%	0,3%	0,3%
010221 – REPRODUCTORES DE RAZA PURA	0	13	-	0,0%	0,3%
020500 – CARNE DE ANIMALES DE LAS ESPECIES CABALLAR, ASNAL O MULAR*	9	13	39%	0,2%	0,3%
020443 – DESHUESADAS	8	13	68%	0,2%	0,3%
030474 – MERLUZAS (MERLUCCIIUS SPP., UROPHYCIS SPP.)	16	13	-22%	0,4%	0,3%
870895 – BOLSAS INFLABLES DE SEGURIDAD CON SISTEMA DE INFLADO (AIRBAG)*	6	13	99%	0,1%	0,3%
400599 – LOS DEMÁS, CAUCHO MEZCLADO SIN VULCANIZAR	15	12	-14%	0,3%	0,3%
Sub total	3.826	4.259	11%	82,7%	85,9%
Resto	801	697	-13%	17,3%	14,1%
Total	4.627	4.956	7%	100%	100%

Fuente: DEE en base a datos de SmartDATA



Cuadro 3 – Exportaciones por Grandes Rubros

Grandes Rubros	Enero – Junio				
	En millones de US\$		Variación	Participación	
	2013	2014	2014/2013	2013	2014
Productos Primarios	1.903	2.148	13%	41,1%	43,3%
MOA	1.824	1.968	8%	39,4%	39,7%
MOI	888	812	-9%	19,2%	16,4%
Combustibles y energía	12	28	143%	0,3%	0,6%
Total general	4.627	4.956	7%	100%	100%

Fuente: DEE en base a datos de SmartDATA/CNCE/CIU

Cuadro 4 – Exportaciones por Contenido Tecnológico

Contenido Tecnológico Descripción	Enero – Junio				
	En millones de US\$		Variación	Participación	
	2013	2014	2014/2013	2013	2014
Productos primarios	2.853	3.209	12%	61,7%	64,8%
Manufacturas basadas en recursos naturales/Agricultura y forestación	705	726	3%	15,2%	14,6%
Manufacturas de contenido tecnológico bajo /Textiles y vestimenta	258	274	6%	5,6%	5,5%
Manufacturas de contenido tecnológico bajo /Otros	193	184	-5%	4,2%	3,7%
Manufacturas de contenido tecnológico medio/Industrias procesadoras	193	164	-15%	4,2%	3,3%
Manufacturas de contenido tecnológico medio/Productos mecánicos	111	107	-4%	2,4%	2,1%
Manufacturas basadas en recursos naturales/Otros	108	95	-12%	2,3%	1,9%
Manufacturas de contenido tecnológico alto /Otros	70	74	6%	1,5%	1,5%
Otras transacciones	71	67	-5%	1,5%	1,4%
Manufacturas de contenido tecnológico medio/Industrias de ingeniería	55	48	-14%	1,2%	1,0%
Manufacturas de contenido tecnológico alto/Productos eléctricos y electrónicos	10	9	-13%	0,2%	0,2%
Total general	4.627	4.956	7%	100%	100%

Fuente: DEE en base a datos de SmartDATA/CNCE/CIU



Cuadro 5 – Exportaciones hacia Argentina por Manufacturas de Origen Industrial (Clasificadas a 6 dígitos del Sistema Armonizado)

Sistema Armonizado Descripción abreviada	Enero – Junio				
	En millones de US\$		Variación	Participación	
	2013	2014	2014/2013	2013	2014
854430 – JUEGOS DE CABLES PARA BUJIAS DE ENCENDIDO UTILIZADOS EN LOS MEDIOS DE TRANSPORTE*	28,6	19,7	-31%	13,7%	11,6%
870120 – TRACTORES DE CARRETERA PARA SEMIRREMOLQUES	13,4	16,2	21%	6,4%	9,5%
940190 – PARTES DE ASIENTOS	16,7	13,1	-21%	8,0%	7,7%
340211 – ANIONICOS	7,7	10,3	33%	3,7%	6,0%
481019 – LOS DEMAS PAPEL Y CARTÓN DE LOS TIPOS UTILIZADOS PARA ESCRIBIR, IMPRIMIR U OTROS FINES GRÁFICOS	9,5	8,1	-15%	4,5%	4,8%
400510 – CAUCHO CON ADICION DE NEGRO DE HUMO O DE SILICE	11,2	7,9	-29%	5,4%	4,7%
390690 – LOS DEMAS POLÍMEROS ACRÍLICOS EN FORMAS PRIMARIAS	5,6	7,5	33%	2,7%	4,4%
870422 – VEHÍCULOS AUTOMÓVILES PARA EL TRANSPORTE DE MERCANCIA CON CARGA MAXIMA SUPERIOR A 5 T PERO INFERIOR O IGUAL A 20 T	9,2	5,9	-36%	4,4%	3,5%
300660 – PREPARACIONES QUIMICAS ANTICONCEPTIVAS A BASE DE HORMONAS*	2,6	5,8	121%	1,3%	3,4%
730640 – LOS DEMAS, SOLDADOS, DE SECCION CIRCULAR, DE ACERO INOXIDABLE	6,4	5,6	-13%	3,0%	3,3%
481820 – PAÑUELOS, TOALLITAS DE DESMAQUILLAR Y TOALLAS	4,8	3,8	-20%	2,3%	2,3%
481013 – PAPEL Y CARTÓN DE LOS TIPOS UTILIZADOS PARA ESCRIBIR, IMPRIMIR U OTROS FINES GRÁFICOS EN BOBINAS (ROLLOS)	2,9	3,8	31%	1,4%	2,2%
392010 – DE POLÍMEROS DE ETILENO	0,3	3,6	-	0,2%	2,1%
320417 – COLORANTES PIGMENTARIOS Y PREPARACIONES A BASE DE ESTOS COLORANTES	2,1	3,0	42%	1,0%	1,8%
480255 – LOS DEMAS PAPELES O CARTONES DE PESO SUPERIOR O IGUAL A 40 G/M² PERO INFERIOR O IGUAL A 150 G/M², EN BOBINAS (ROLLOS)	1,7	2,2	30%	0,8%	1,3%
842833 – LOS DEMAS, DE BANDA O CORREA	0,2	2,1	934%	0,1%	1,3%
481810 – PAPEL HIGIENICO	3,9	2,1	-47%	1,9%	1,2%
870830 – FRENOS Y SERVOFRENOS: SUS PARTES	1,7	1,7	2%	0,8%	1,0%
392330 – BOMBONAS (DAMAJUANAS), BOTELLAS, FRASCOS Y ARTICULOS SIMILARES	2,7	1,7	-36%	1,3%	1,0%
940490 – LOS DEMAS SOMMIERS, ARTÍCULOS DE CAMA Y ARTÍCULOS SIMILARES*	3,9	1,7	-56%	1,9%	1,0%
482390 – LOS DEMAS PAPELES, CARTONES, CELULOSA*	2,2	1,7	-22%	1,0%	1,0%
321290 – LOS DEMAS PIGMENTOS	1,6	1,6	-1%	0,8%	0,9%
681381 – GUARNICIONES PARA FRENOS	0,9	1,5	69%	0,4%	0,9%
630140 – MANTAS DE FIBRAS SINTETICAS (EXCEPTO LAS ELECTRICAS)	2,5	1,4	-42%	1,2%	0,8%
392049 – LOS DEMAS PLÁSTICOS Y SUS MANUFACTURAS	0,1	1,4	1147%	0,1%	0,8%
470710 – PAPEL O CARTON KRAFT CRUDO O PAPEL O CARTON CORRUGADO	0,9	1,3	42%	0,4%	0,8%
901839 – LAS DEMAS JERINGAS, AGUJAS, CATÉTERES, CANULAS E INSTRUMENTOS SIMILARES*	0,7	1,3	94%	0,3%	0,8%
480300 – PAPEL DEL TIPO UTILIZADO PARA PAPEL HIGIENICO*	0,0	1,2	-	0,0%	0,7%
390421 – LOS DEMAS POLICLORURO DE VINILO SIN PLASTIFICAR	0,9	1,2	34%	0,4%	0,7%
390521 – COPOLÍMEROS DE ACETATO DE VINILO EN DISPERSION ACUOSA	1,3	1,1	-19%	0,6%	0,6%
870323 – LOS DEMAS VEHÍCULOS, DE CILINDRADA SUPERIOR A 1.500 CM² PERO INFERIOR O IGUAL A 3.000 CM²	20,0	1,1	-95%	9,6%	0,6%
320649 – LAS DEMAS MATERIAS COLORANTES Y LAS DEMAS PREPARACIONES	0,7	1,1	49%	0,3%	0,6%
630790 – LOS DEMAS ARTÍCULOS CONFECCIONADOS, INCLUIDOS LOS PATRONES PARA PRENDAS DE VESTIR	1,0	1,0	9%	0,5%	0,6%
300490 – LOS DEMAS MEDICAMENTOS*	1,1	0,9	-19%	0,5%	0,5%
480257 – LOS DEMAS, DE PESO SUPERIOR O IGUAL A 40 G/M² PERO INFERIOR O IGUAL A 150 G/M²	0,6	0,8	40%	0,3%	0,5%
630231 – DE ALGODON	0,1	0,8	542%	0,1%	0,5%
701090 – LOS DEMAS RECIPIENTES PARA EL TRANSPORTE O ENVASADO, DE VIDRIO*	1,0	0,7	-24%	0,5%	0,4%
600110 – TEJIDOS <DE PELO LARGO>	1,0	0,7	-29%	0,5%	0,4%
320890 – LOS DEMAS PINTURAS Y BARNICES A BASE DE POLÍMEROS SINTÉTICOS O NATURALES MODIFICADOS	1,9	0,7	-62%	0,9%	0,4%
293719 – LOS DEMAS	1,3	0,7	-45%	0,6%	0,4%
730630 – LOS DEMAS, SOLDADOS, DE SECCION CIRCULAR, DE HIERRO O ACERO SIN ALER	0,8	0,7	-16%	0,4%	0,4%
283325 – SULFATOS; ALUMBRES; PEROXOSULFATOS (PERSULFATOS) DE COBRE	0,4	0,6	40%	0,2%	0,3%
620211 – DE LANA O PELO FINO	0,7	0,5	-24%	0,3%	0,3%
380892 – FUNGICIDAS	1,1	0,5	-50%	0,5%	0,3%
871690 – PARTES	0,0	0,5	-	0,0%	0,3%
611030 – SUÉTERES, «PULLOVERS» Y ARTÍCULOS SIMILARES DE PUNTO, DE FIBRAS SINTÉTICAS O ARTIFICIALES*	0,5	0,5	12%	0,2%	0,3%
Sub total	178	151	-15%	85%	89%
Resto	31	18	-40%	15%	11%
Total	209	170	-19%	100%	100%

Fuente: DEE en base a datos de SmartDATA/CNCE/CIU



Cuadro 6 – Exportaciones hacia Brasil por Manufacturas de Origen Industrial
(Clasificadas a 6 dígitos del Sistema Armonizado)

Sistema Armonizado Descripción abreviada	Enero - Junio				
	En millones de US\$		Variación	Participación	
	2013	2014	2014/2013	2013	2014
392330 – BOMBONAS (DAMAJUANAS), BOTELLAS, FRASCOS Y ARTICULOS SIMILARES	76,7	70,0	-9%	19,8%	18,5%
400510 – CAUCHO CON ADICION DE NEGRO DE HUMO O DE SILICE	38,2	36,6	-4%	9,9%	9,7%
870421 – DE PESO TOTAL CON CARGA MAXIMA INFERIOR O IGUAL A 5 T	29,4	33,4	13%	7,6%	8,8%
870323 – DE CILINDRADA SUPERIOR A 1.500 CM? PERO INFERIOR O IGUAL A 3.000 CM?	20,7	28,9	40%	5,3%	7,7%
340211 – ANIONICOS	17,5	21,0	20%	4,5%	5,6%
730640 – LOS DEMAS, SOLDADOS, DE SECCION CIRCULAR, DE ACERO INOXIDABLE	28,5	19,8	-31%	7,3%	5,2%
870895 – BOLSAS INFLABLES DE SEGURIDAD CON SISTEMA DE INFLADO (AIRBAG)*	6,4	12,8	99%	1,7%	3,4%
940190 – PARTES	9,8	12,5	27%	2,5%	3,3%
400599 – LOS DEMAS, CAUCHO MEZCLADO SIN VULCANIZAR, EN FORMAS PRIMARIAS O EN PLACAS, HOJAS O TIRAS.	14,5	12,2	-16%	3,7%	3,2%
380892 – FUNGICIDAS	21,7	9,5	-56%	5,6%	2,5%
401519 – LOS DEMAS GUANTES, MITONES Y MANOPLAS	10,2	6,2	-39%	2,6%	1,6%
300490 – LOS DEMAS MEDICAMENTOS	2,5	5,4	114%	0,6%	1,4%
391710 – TRIPAS ARTIFICIALES DE PROTEINAS ENDURECIDAS O DE PLASTICOS CELULOSICOS	0,0	4,9	-	0,0%	1,3%
320417 – COLORANTES PIGMENTARIOS Y PREPARACIONES A BASE DE ESTOS COLORANTES	4,1	4,6	12%	1,1%	1,2%
283329 – LOS DEMAS SULFATOS	4,7	4,5	-5%	1,2%	1,2%
481019 – LOS DEMAS, PAPEL Y CARTÓN DE LOS TIPOS UTILIZADOS PARA ESCRIBIR, IMPRIMIR U OTROS FINES GRÁFICOS*	3,6	4,1	13%	0,9%	1,1%
392010 – DE POLIMEROS DE ETILENO	5,8	3,9	-32%	1,5%	1,0%
630140 – MANTAS DE FIBRAS SINTETICAS (EXCEPTO LAS ELECTRICAS)	2,8	3,6	27%	0,7%	0,9%
380891 – INSECTICIDAS	3,0	3,5	15%	0,8%	0,9%
252210 – CAL VIVA	0,4	3,4	706%	0,1%	0,9%
870431 – DE PESO TOTAL CON CARGA MAXIMA INFERIOR O IGUAL A 5 T	0,0	3,4	-	0,0%	0,9%
940490 – LOS DEMAS SOMMIERS, ARTICULOS DE CAMA Y ARTICULOS SIMILARES*	1,9	3,0	57%	0,5%	0,8%
300230 – VACUNAS PARA LA MEDICINA VETERINARIA	4,7	2,8	-40%	1,2%	0,7%
392043 – CON UN CONTENIDO DE PLASTIFICANTES SUPERIOR O IGUAL AL 6 % EN PESO	3,3	2,8	-15%	0,8%	0,7%
392020 – DE POLIMEROS DE PROPILENO	7,1	2,7	-62%	1,8%	0,7%
390690 – LOS DEMAS POLIMEROS ACRILICOS EN FORMAS PRIMARIAS	2,0	2,6	33%	0,5%	0,7%
392390 – LOS DEMAS ARTICULOS PARA EL TRANSPORTE O ENVASADO, DE PLÁSTICO*	5,2	2,2	-57%	1,3%	0,6%
392049 – LAS DEMAS PLACAS, LÁMINAS, HOJAS Y TIRAS, DE POLÍMEROS DE CLORURO DE VINILO*	1,5	2,2	43%	0,4%	0,6%
390799 – LOS DEMAS POLIÉSTERES*	1,9	2,2	12%	0,5%	0,6%
710310 – EN BRUTO O SIMPLEMENTE ASERRADAS O DESBASTADAS	1,4	2,0	47%	0,4%	0,5%
961900 – COMPRESAS Y TAMPONES HIGIÉNICOS, PAÑALES PARA BEBÉS Y ARTICULOS SIMILARES*	1,9	1,9	2%	0,5%	0,5%
630221 – LAS DEMAS ROPAS DE CAMA, ESTAMPADAS DE ALGODON	1,3	1,7	37%	0,3%	0,5%
300440 – MEDICAMENTOS QUE CONTENGAN ALCALOIDES O SUS DERIVADOS*	0,5	1,7	242%	0,1%	0,4%
340290 – LOS DEMAS AGENTES DE SUPERFICIE ORGÁNICO	1,8	1,7	-6%	0,5%	0,4%
392350 – TAPONES, TAPAS, CAPSULAS Y DEMAS DISPOSITIVOS DE CIERRE	1,3	1,7	25%	0,3%	0,4%
320890 – LOS DEMAS PINTURAS Y BARNICES A BASE DE POLIMEROS SINTÉTICOS O NATURALES MODIFICADOS	1,4	1,6	15%	0,4%	0,4%
842833 – LOS DEMAS, DE BANDA O CORREA	0,0	1,6	-	0,0%	0,4%
730630 – LOS DEMAS TUBOS Y PERFILES HUECOS SOLDADOS, DE SECCION CIRCULAR, DE HIERRO O ACERO SIN ALEAR*	2,9	1,4	-51%	0,8%	0,4%
600110 – TEJIDOS <DE PELO LARGO>	1,6	1,4	-15%	0,4%	0,4%
630231 – DE ALGODON	0,3	1,2	327%	0,1%	0,3%
321290 – LOS DEMAS PIGMENTOS	0,8	1,2	54%	0,2%	0,3%
391620 – DE POLIMEROS DE CLORURO DE VINILO	0,9	1,2	30%	0,2%	0,3%
842230 – MAQUINAS Y APARATOS DE LLENAR, CERRAR, TAPAR*	0,0	1,2	-	0,0%	0,3%
390940 – RESINAS FENOLICAS	1,1	1,1	2%	0,3%	0,3%
901839 – LOS DEMAS	2,3	1,0	-55%	0,6%	0,3%
Sub total	348	348	0%	90%	92%
Resto	40	30	-26%	10%	8%
Total	387	378	-2,5%	100%	100%

Fuente: DEE en base a datos de SmartDATA/CNCE/CIU



Cuadro 7 – Exportaciones por CIU Rev 3

CIU Rev 3 Descripción abreviada	Enero – Junio			
	En millones de US\$		Variación	Participación
	2013	2014	2014/2013	2013 2014
Cultivo de cereales y otros cultivos n.c.p.	1.303	1.442	11%	28,2% 29,1%
Producción, procesamiento y conservación de carne y productos cárnicos	894	926	3%	19,3% 18,7%
Elaboración de productos lácteos	351	436	24%	7,6% 8,8%
Elaboración de productos de molinería	230	247	7%	5,0% 5,0%
Silvicultura, extracción de madera y actividades de servicios conexas	176	207	17%	3,8% 4,2%
Curtido y adobo de cueros	138	160	16%	3,0% 3,2%
Fabricación de productos de plástico	129	117	-10%	2,8% 2,4%
Preparación e hilatura de fibras textiles; tejeduría de productos textiles	102	104	2%	2,2% 2,1%
Fabricación de vehículos automotores	100	91	-10%	2,2% 1,8%
Cría de ganado vacuno y de ovejas, cabras, caballos, asnos, mulas y burdéganos; cría de ganado lechero	51	88	73%	1,1% 1,8%
Elaboración de bebidas malteadas y de malta	104	83	-21%	2,3% 1,7%
Elaboración y conservación de pescado y productos de pescado	66	76	15%	1,4% 1,5%
Aserrado y acepilladura de madera	71	76	7%	1,5% 1,5%
Fabricación de productos farmacéuticos, sustancias químicas medicinales y productos botánicos	70	74	5%	1,5% 1,5%
Fabricación de otros productos de caucho	76	68	-11%	1,6% 1,4%
Fabricación de muebles	56	58	3%	1,2% 1,2%
Indeterminado	50	50	-1%	1,1% 1,0%
Fabricación de hojas de madera para enchapado; fabricación de tableros contrachapados, tableros laminado	41	47	15%	0,9% 1,0%
Cultivo de frutas, nueces, plantas cuyas hojas o frutas se utilizan para preparar bebidas, y especias	35	45	27%	0,8% 0,9%
Fabricación de jabones y detergentes, preparados para limpiar y pulir, perfumes y preparados de tocador	36	42	17%	0,8% 0,8%
Fabricación de productos primarios de metales preciosos y metales no ferrosos	60	40	-33%	1,3% 0,8%
Elaboración de aceites y grasas de origen vegetal y animal	27	36	37%	0,6% 0,7%
Cría de otros animales; elaboración de productos animales n.c.p.	29	33	14%	0,6% 0,7%
Fabricación de sustancias químicas básicas, excepto abonos y compuestos de nitrógeno	30	31	2%	0,6% 0,6%
Fabricación de productos de la refinación del petróleo	12	28	144%	0,3% 0,6%
Industrias básicas de hierro y acero	39	28	-29%	0,9% 0,6%
Fabricación de plaguicidas y otros productos químicos de uso agropecuario	33	25	-25%	0,7% 0,5%
Fabricación de otros artículos de papel y cartón	27	24	-12%	0,6% 0,5%
Fabricación de otros tipos de equipo eléctrico n.c.p.	29	22	-27%	0,6% 0,4%
Fabricación de plásticos en formas primarias y de caucho sintético	21	21	1%	0,5% 0,4%
Elaboración de productos de tabaco	17	19	13%	0,4% 0,4%
Fabricación de artículos confeccionados de materiales textiles, excepto prendas de vestir	15	16	6%	0,3% 0,3%
Fabricación de partes, piezas y accesorios para vehículos automotores y sus motores	10	16	53%	0,2% 0,3%
Fabricación de otros productos químicos n.c.p.	12	12	-1%	0,3% 0,2%
Elaboración de otros productos alimenticios n.c.p.	11	10	-7%	0,2% 0,2%
Fabricación de pinturas, barnices y productos de revestimiento similares, tintas de imprenta y masillas	11	10	-8%	0,2% 0,2%
Fabricación de papel y cartón ondulado y de envases de papel y cartón	9	10	10%	0,2% 0,2%
Explotación de otras minas y canteras n.c.p.	11	9	-19%	0,2% 0,2%
Fabricación de equipo médico y quirúrgico y de aparatos ortopédicos	9	9	2%	0,2% 0,2%
Fabricación de pasta de madera, papel y cartón	7	8	6%	0,2% 0,2%
Fabricación de tejidos y artículos de punto y ganchillo	9	7	-28%	0,2% 0,1%
Fabricación de prendas de vestir, excepto prendas de piel	10	6	-37%	0,2% 0,1%
Construcción y reparación de buques	3	6	80%	0,1% 0,1%
Sub total	4.526	4.863	7%	97,8% 98,1%
Resto	102	93	-9%	2,2% 1,9%
Total	4.627	4.956	7%	100% 100%

Fuente: DEE en base a datos de SmartDATA



Cuadro 8 – Exportaciones por destino

Destino	Enero – Junio				
	En millones de US\$		Variación	Participación	
	2013	2014	2014/2013	2013	2014
REPUBLICA POPULAR DE CHINA	723	816	13%	15,6%	16,5%
BRASIL	761	757	0%	16,4%	15,3%
Z.F.NUEVA PALMIRA	604	716	19%	13,1%	14,5%
VENEZUELA	178	224	26%	3,8%	4,5%
ARGENTINA	240	202	-16%	5,2%	4,1%
E.E.U.U.	191	201	5%	4,1%	4,1%
ALEMANIA	165	173	5%	3,6%	3,5%
Z.F. FRAY BENTOS – BOTNIA	168	155	-7%	3,6%	3,1%
RUSIA (FEDERACION RUSA)	122	128	5%	2,6%	2,6%
MEXICO	65	127	97%	1,4%	2,6%
EGIPTO	43	94	117%	0,9%	1,9%
IRAK	37	93	155%	0,8%	1,9%
HOLANDA (PAISES BAJOS)	117	92	-21%	2,5%	1,9%
ISRAEL	90	82	-8%	1,9%	1,7%
ITALIA	65	65	0%	1,4%	1,3%
CHILE	87	62	-29%	1,9%	1,2%
PARAGUAY	70	59	-16%	1,5%	1,2%
ESPAÑA	52	58	12%	1,1%	1,2%
PERU	59	54	-9%	1,3%	1,1%
Z.F. PUNTA PEREIRA	5	53	872%	0,1%	1,1%
VIETNAM	28	51	83%	0,6%	1,0%
SUIZA	71	49	-31%	1,5%	1,0%
CANADA	35	44	26%	0,8%	0,9%
REINO UNIDO	49	44	-10%	1,1%	0,9%
ARGELIA	28	40	43%	0,6%	0,8%
HONG KONG	37	37	-1%	0,8%	0,7%
PORTUGAL	35	35	1%	0,7%	0,7%
MARRUECOS	15	30	92%	0,3%	0,6%
FRANCIA	18	23	29%	0,4%	0,5%
BOLIVIA	11	21	82%	0,2%	0,4%
SUDAFRICA	32	20	-38%	0,7%	0,4%
LUXEMBURGO	0	18	-	0,0%	0,4%
SUECIA	15	16	4%	0,3%	0,3%
TAILANDIA	16	16	-1%	0,3%	0,3%
INDONESIA	4	15	261%	0,1%	0,3%
SINGAPUR	11	14	27%	0,2%	0,3%
COLOMBIA	8	14	63%	0,2%	0,3%
BELGICA, LUXEMBURGO	11	13	13%	0,2%	0,3%
COREA (SUR)	12	12	6%	0,3%	0,2%
ZONA FRANCA PARQUE DE LAS CIENCIAS	17	12	-31%	0,4%	0,2%
CUBA	2	12	530%	0,0%	0,2%
Sub total	4.298	4.746	10%	93%	96%
Resto	329	210	-36%	7%	4%
Total	4.627	4.956	7%	100%	100%

Fuente: DEE en base a datos de SmartDATA



3.2 Importaciones⁵

Cuadro 9 – Principales productos de importación por capítulo

Capítulo S.A. Descripción abreviada	Enero – Junio				
	En millones de US\$		Variación 2014/2013	Participación	
	2013	2014		2013	2014
27-COMBUSTIBLES MINERALES, ACEITES MINERALES Y PRODUCTOS DE SU DESTILACION	2.022	834	-59%	31,1%	13,5%
85-MAQUINAS, APARATOS Y MATERIAL ELECTRICO, Y SUS PARTES; APARATOS DE GRABACION	392	561	43%	6,0%	9,1%
84-REACTORES NUCLEARES, CALDERAS, MAQUINAS, APARATOS Y ARTEFACTOS MECANICOS	491	513	4%	7,5%	8,3%
87-VEHICULOS AUTOMOVILES, TRACTORES, VELOCIPEDOS Y DEMAS VEHICULOS TERRESTRES	506	492	-3%	7,8%	8,0%
39-PLASTICO Y SUS MANUFACTURAS	251	226	-10%	3,9%	3,7%
38-PRODUCTOS DIVERSOS DE LAS INDUSTRIAS QUIMICAS	118	133	13%	1,8%	2,2%
31-ABONOS	131	102	-23%	2,0%	1,6%
29-PRODUCTOS QUIMICOS ORGANICOS	98	90	-8%	1,5%	1,5%
30-PRODUCTOS FARMACEUTICOS	95	89	-6%	1,5%	1,4%
40-CAUCHO Y SUS MANUFACTURAS	86	77	-10%	1,3%	1,2%
73-MANUFACTURAS DE FUNDICION, HIERRO O ACERO	96	77	-20%	1,5%	1,2%
23-RESIDUOS Y DESPERDICIOS DE LAS INDUSTRIAS ALIMENTARIAS; ALIMENTOS PREPARADOS	65	71	9%	1,0%	1,1%
94-MUEBLES; MOBILIARIO MEDICOQUIRURGICO; ARTICULOS DE CAMA Y SIMILARES	64	69	8%	1,0%	1,1%
48-PAPEL Y CARTON; MANUFACTURAS DE PASTA DE CELULOSA, DE PAPEL O CARTON	65	66	2%	1,0%	1,1%
72-FUNDICION, HIERRO Y ACERO	82	65	-21%	1,3%	1,1%
90-INSTRUMENTOS Y APARATOS DE OPTICA, FOTOGRAFIA O CINEMATOGRAFIA, DE MEDIDA	60	61	2%	0,9%	1,0%
61-PRENDAS Y COMPLEMENTOS (ACCESORIOS), DE VESTIR, DE PUNTO	59	60	1%	0,9%	1,0%
15-GRASA Y ACEITES ANIMALES O VEGETALES; PRODUCTOS DE SU DESDOBLAMIENTO	48	50	3%	0,7%	0,8%
64-CALZADO, POLAINAS Y ARTICULOS ANALOGOS; PARTES DE ESTOS ARTICULOS	49	48	-1%	0,7%	0,8%
62-PRENDAS Y COMPLEMENTOS (ACCESORIOS), DE VESTIR, EXCEPTO LOS DE PUNTO	48	48	0%	0,7%	0,8%
09-CAFE, TE, YERMA MATE Y ESPECIAS.	34	46	35%	0,5%	0,7%
41-PIELES (EXCEPTO LA PELETERIA) Y CUEROS	43	42	-1%	0,7%	0,7%
33-ACEITES ESENCIALES Y RESINOIDES; PREPARACIONES DE PERFUMERIA	43	42	-3%	0,7%	0,7%
34-JABON, AGENTES DE SUPERFICIE ORGANICOS, PREPARACIONES PARA LAVAR	39	42	6%	0,6%	0,7%
21-PREPARACIONES ALIMENTICIAS DIVERSAS	23	41	79%	0,4%	0,7%
02-CARNE Y DESPOJOS COMESTIBLES	33	37	11%	0,5%	0,6%
20-PREPARACIONES DE HORTALIZAS, FRUTAS U OTROS FRUTOS O DEMAS PARTES DE PLANTAS	36	36	1%	0,5%	0,6%
17-AZUCARES Y ARTICULOS DE CONFITERIA	74	33	-55%	1,1%	0,5%
10-CEREALES	31	32	4%	0,5%	0,5%
32-EXTRACTOS CURTIENTES O TINTOREOS; TANINOS Y SUS DERIVADOS; PIGMENTOS	39	31	-19%	0,6%	0,5%
19-PREPARACIONES A BASE DE CEREALES, HARINA, ALMIDON, FECULA O LECHE	27	28	6%	0,4%	0,5%
22-BEBIDAS, LIQUIDOS ALCOHOLICOS Y VINAGRE	24	25	2%	0,4%	0,4%
95-JUEGUETES, JUEGOS Y ARTICULOS PARA RECREO O DEPORTE*	25	24	-5%	0,4%	0,4%
28-PRODUCTOS QUÍMICOS INORGÁNICOS*	27	23	-13%	0,4%	0,4%
51-LANA Y PELO FINO U ORDINARIO; HILADOS Y TEJIDOS DE CRIN.	14	23	64%	0,2%	0,4%
96-MANUFACTURAS DIVERSAS.	21	23	5%	0,3%	0,4%
76-ALUMINIO Y SUS MANUFACTURAS.	21	22	3%	0,3%	0,4%
44-MADERA, CARBÓN VEGETAL Y MANUFACTURAS DE MADERA	13	21	55%	0,2%	0,3%
63-LOS DEMAS ARTICULOS TEXTILES CONFECCIONADOS*	23	20	-10%	0,4%	0,3%
Sub total	5.416	4.320	-20%	83%	70%
Resto	1.089	1.851	70%	17%	30%
Total	6.505	6.171	-5%	100%	100%

Fuente: DEE en base a datos de SmartDATA

⁵ Las importaciones en régimen general incluyen las compras en Admisión Temporal



Cuadro 10 – Principales productos de importación por subpartida

Subpartida S.A. Descripción abreviada	Enero – Junio				
	En millones de US\$		Variación	Participación	
	2013	2014	2014/2013	2013	2014
270900 – ACEITES CRUDOS DE PETROLEO O DE MINERAL BITUMINOSO.	1.710	1.122	-34%	26,3%	18,2%
271019 – LOS DEMAS ACEITES DE PETRÓLEO O DE MINERAL BITUMINOSO	343	352	3%	5,3%	5,7%
850231 – LOS DEMÁS GRUPOS ELECTRÓGENOS DE ENERGÍA EOLICA	73	177	145%	1,1%	2,9%
851712 – TELÉFONOS CELULARES (MÓVILES)* Y LOS DE OTRAS REDES INALÁMBRICAS	84	130	55%	1,3%	2,1%
870323 – AUTOMÓVILES PARA TURISMO Y DEMÁS VEHÍCULOS DE TRANSPORTE*	102	106	5%	1,6%	1,7%
870899 – LAS DEMAS PARTES Y ACCESORIOS PARA VEHICULOS AUTOMOVILES	76	95	26%	1,2%	1,5%
870322 – AUTOMÓVILES PARA TURISMO Y DEMÁS VEHÍCULOS DE TRANSPORTE*	55	68	24%	0,8%	1,1%
870431 – LOS DEMÁS VEHÍCULOS PARA TRANSPORTE DE MERCANCIAS*	66	67	2%	1,0%	1,1%
380893 – HERBICIDAS, INHIBIDORES DE GERMINACIÓN Y REGULADORES DEL CRECIMIENTO DE LAS PLANTAS	56	64	13%	0,9%	1,0%
390760 – POLI(TEREFALATO DE ETILENO)	73	59	-19%	1,1%	0,9%
090300 – YERBA MATE.	37	51	38%	0,6%	0,8%
300490 – LOS DEMAS MEDICAMENTOS	48	48	0%	0,7%	0,8%
852872 – LOS DEMÁS, EN COLORES	29	44	52%	0,4%	0,7%
870190 – LOS DEMAS TRACTORES	42	43	3%	0,6%	0,7%
843351 – COSECHADORAS-TRILLADORAS	31	41	35%	0,5%	0,7%
851762 – APARATOS PARA LA RECEPCIÓN, CONVERSIÓN Y TRANSMISIÓN O REGENERACIÓN DE VOZ, IMAGEN U OTROS DATOS*	23	41	81%	0,3%	0,7%
310530 – HIDROGENOORTOFOSFATO DE DIAMONIO (FOSFATO DIAMONICO)	41	39	-5%	0,6%	0,6%
310210 – UREA, INCLUSO EN DISOLUCION ACUOSA	40	38	-3%	0,6%	0,6%
847130 – MAQUINAS AUTOMATICAS PARA TRATAMIENTO O PROCESAMIENTO DE DATOS*	41	37	-10%	0,6%	0,6%
020329 – LAS DEMAS, CARNE DE ANIMALES DE LA ESPECIE PORCINA CONGELADA*	37	36	-1%	0,6%	0,6%
210690 – LAS DEMAS PREPARACIONES ALIMENTICIAS n.c.p.	32	30	-6%	0,5%	0,5%
310540 – DIHIDROGENOORTOFOSFATO DE AMONIO (FOSFATO MONOAMONICO)*	28	30	10%	0,4%	0,5%
870321 – AUTOMÓVILES PARA TURISMO Y DEMÁS VEHÍCULOS DE TRANSPORTE*	32	30	-8%	0,5%	0,5%
410441 – CUEROS EN ESTADO SECO, PLENA FLOR SIN DIVIDIR; DIVIDIDOS CON LA FLOR*	12	30	157%	0,2%	0,5%
510111 – LANA ESQUILADA	29	25	-13%	0,4%	0,4%
870210 – VEHÍCULOS AUTOMÓVILES CON MOTOR DE EMBOLO (PISTON)*	24	25	3%	0,4%	0,4%
390110 – POLIETILENO DE DENSIDAD INFERIOR A 0,94	25	25	0%	0,4%	0,4%
870120 – TRACTORES DE CARRETERA PARA SEMIRREMOLQUES	25	24	-3%	0,4%	0,4%
870423 – VEHÍCULOS AUTOMÓVILES PARA EL TRANSPORTE DE MERCANCIAS DE PESO TOTAL CON CARGA MÁXIMA SUPERIOR A 20T	27	24	-13%	0,4%	0,4%
851770 – PARTES	20	23	16%	0,3%	0,4%
870422-LOS DEMÁS VEHÍCULOS AUTOMÓVILES PARA EL TRANSPORTE DE MERCANCIAS*	17	22	24%	0,3%	0,3%
100590 – LOS DEMAS, MAÍZ	6	21	271%	0,1%	0,3%
340220 – PREPARACIONES ACONDICIONADAS PARA LA VENTA AL POR MENOR	20	20	3%	0,3%	0,3%
870421 – VEHÍCULOS AUTOMÓVILES PARA EL TRANSPORTE DE MERCANCIAS DE PESO TOTAL CON CARGA MÁX. INFERIOR O IGUAL A 5 T	29	20	-31%	0,4%	0,3%
382490- LAS DEMAS PREPARACIONES DE LA INDUSTRIA QUÍMICA n.p.c.	16	20	23%	0,2%	0,3%
230400 – TORTAS Y DEMAS RESIDUOS SOLIDOS DE LA EXTRACCION DEL ACEITE DE SOJA*	11	20	78%	0,2%	0,3%
841199 – LAS DEMAS	3	20	490%	0,1%	0,3%
847989 – LAS DEMAS MÁQUINAS Y APARATOS MECÁNICOS CON FUNCIÓN PROPIA	9	19	114%	0,1%	0,3%
293359 – LOS DEMÁS COMPUESTOS CUYA ESTRUCTURA CONTENGA UN CICLO PIRIDINA, SIN CONDENSAR	10	18	70%	0,2%	0,3%
392690 – LAS DEMAS MANUFACTURAS DE PLÁSTICO Y MANUFACTURAS DE LAS DEMÁS MATERIAS DE LAS PARTIDAS 39.01 A 39.14	16	18	7%	0,3%	0,3%
401110 – NEUMÁTICOS DE CAUCHO DE LOS TIPOS UTILIZADOS EN AUTOMOVILES DE TURISMO*	21	17	-19%	0,3%	0,3%
240110 – TABACO SIN DESVENAR O DESNERVAR	15	17	14%	0,2%	0,3%
841510 – MÁQUINAS Y APARATOS PARA ACONDICIONAMIENTO DE AIRE DE PARED O PARA VENTANAS	15	17	12%	0,2%	0,3%
410411 – PLENA FLOR SIN DIVIDIR; DIVIDIDOS CON LA FLOR	10	17	73%	0,2%	0,3%
170199-LOS DEMÁS, AZÚCAR DE CAÑA O DE REMOLACHA Y SACAROSA QUÍMICAMENTE PURA, EN ESTADO SÓLIDO.	17	17	-3%	0,3%	0,3%
400219 – LOS DEMAS	30	16	-45%	0,5%	0,3%
842481 – PARA AGRICULTURA U HORTICULTURA	15	16	5%	0,2%	0,3%
843230 – SEMBRADORAS, PLANTADORAS Y TRASPLANTADORAS	14	16	15%	0,2%	0,3%
Sub total	3.533	3.255	-8%	54,3%	52,7%
Resto	2.971	2.916	-2%	45,7%	47,3%
Total	6.505	6.171	-5%	100,0%	100,0%

Fuente: DEE en base a datos de SmartDATA



Cuadro 11 – Importaciones clasificadas por Uso Económico

Uso Económico	Enero – Junio				
	En millones de US\$		Variación	Participación	
	2013	2014	2014/2013	2013	2014
Bienes intermedios	1.771	1.687	-5%	27,2%	27,3%
Combustibles	2.094	1.503	-28%	32,2%	24,4%
Bienes de capital	1.048	1.242	19%	16,1%	20,1%
Bienes de consumo	1.038	1.103	6%	16,0%	17,9%
Piezas y accesorios para bienes de capital	355	424	20%	5,5%	6,9%
Vehículos automotores para pasajeros	197	211	7%	3,0%	3,4%
Resto	1	1	-19%	0,0%	0,0%
Total general	6.505	6.171	-5%	100%	100%

Fuente: DEE en base a datos de SmartDATA/CNCE/CIU

Cuadro 12 – Importaciones clasificadas por CIU Rev.3

CIIU Rev 3 Descripción abreviada	Enero – Junio				
	En millones de US\$		Variación	Participación	
	2013	2014	2014/2013	2013	2014
Extracción de petróleo crudo y gas natural	1.721	1.128	-34%	26,5%	18,3%
Fabricación de vehículos automotores	393	406	3%	6,0%	6,6%
Fabricación de productos de la refinación del petróleo	369	376	2%	5,7%	6,1%
Fabricación de motores, generadores y transformadores eléctricos	99	222	125%	1,5%	3,6%
Fabricación de transmisores de radio y televisión y de aparatos para telefonía y telegrafía con hilos	137	204	49%	2,1%	3,3%
Fabricación de plásticos en formas primarias y de caucho sintético	220	179	-19%	3,4%	2,9%
Fabricación de maquinaria agropecuaria y forestal	155	159	3%	2,4%	2,6%
Fabricación de abonos y compuestos de nitrógeno	156	152	-3%	2,4%	2,5%
Fabricación de productos farmacéuticos, sustancias químicas medicinales y productos botánicos	137	138	1%	2,1%	2,2%
Fabricación de partes, piezas y accesorios para vehículos automotores y sus motores	108	131	22%	1,7%	2,1%
Fabricación de sustancias químicas básicas, excepto abonos y compuestos de nitrógeno	142	129	-9%	2,2%	2,1%
Fabricación de productos de plástico	121	114	-6%	1,9%	1,8%
Fabricación de otros productos químicos n.c.p.	96	105	9%	1,5%	1,7%
Industrias básicas de hierro y acero	112	97	-13%	1,7%	1,6%
Fabricación de otros tipos de maquinaria de uso general	78	94	20%	1,2%	1,5%
Fabricación de plaguicidas y otros productos químicos de uso agropecuario	88	92	5%	1,3%	1,5%
Fabricación de prendas de vestir, excepto prendas de piel	87	90	3%	1,3%	1,5%
Fabricación de maquinaria de oficina, contabilidad e informática	89	85	-4%	1,4%	1,4%
Fabricación de jabones y detergentes, preparados para limpiar y pulir, perfumes y preparados de tocador	84	85	2%	1,3%	1,4%
Elaboración de aceites y grasas de origen vegetal y animal	72	84	17%	1,1%	1,4%
Cultivo de cereales y otros cultivos n.c.p.	118	81	-31%	1,8%	1,3%
Cultivo de frutas, nueces, plantas cuyas hojas o frutas se utilizan para preparar bebidas, y especias	56	73	31%	0,9%	1,2%
Fabricación de receptores de radio y televisión, aparatos de grabación y reproducción de sonido y video,	58	70	20%	0,9%	1,1%
Fabricación de otros tipos de maquinaria de uso especial	48	64	32%	0,7%	1,0%
Fabricación de aparatos de uso doméstico n.c.p.	60	58	-3%	0,9%	0,9%
Fabricación de calzado	54	56	4%	0,8%	0,9%
Elaboración de otros productos alimenticios n.c.p.	56	55	-3%	0,9%	0,9%
Fabricación de otros productos elaborados de metal n.c.p.	57	55	-3%	0,9%	0,9%
Producción, procesamiento y conservación de carne y productos cárnicos	48	54	12%	0,7%	0,9%
Curtido y adobo de cueros	28	51	84%	0,4%	0,8%
Fabricación de muebles	50	50	0%	0,8%	0,8%
Fabricación de tejidos y artículos de punto y ganchillo	50	49	-1%	0,8%	0,8%
Elaboración y conservación de frutas, legumbres y hortalizas	44	49	11%	0,7%	0,8%
Fabricación de maquinaria para la explotación de minas y canteras y para obras de construcción	38	48	25%	0,6%	0,8%
Fabricación de aparatos de distribución y control de la energía eléctrica	36	45	25%	0,6%	0,7%
Fabricación de cubiertas y cámaras de caucho; recauchado y renovación de cubiertas de caucho	47	43	-8%	0,7%	0,7%
Fabricación de pasta de madera, papel y cartón	41	41	0%	0,6%	0,7%
Fabricación de bombas, compresores, grifos y válvulas	37	39	6%	0,6%	0,6%
Fabricación de equipo médico y quirúrgico y de aparatos ortopédicos	34	35	2%	0,5%	0,6%
Fabricación de equipo de elevación y manipulación	43	34	-21%	0,7%	0,6%
Otras industrias manufactureras n.c.p.	32	33	3%	0,5%	0,5%
Sub total	5.497	5.153	-6%	85%	84%
Resto	1.008	1.017	1%	15%	16%
Total	6.505	6.171	-5%	100%	100%

Fuente: DEE en base a datos de SmartDATA/CNCE/CIU



Cuadro 13 – Importaciones por origen

Pais Origen	Enero – Junio				
	En millones de US\$		Variación	Participación	
	2013	2014	2014/2013	2013	2014
REPUBLICA POPULAR DE CHINA	855	1.013	18%	13,1%	16,4%
BRASIL	915	949	4%	14,1%	15,4%
ARGENTINA	787	687	-13%	12,1%	11,1%
E.E.U.U.	428	441	3%	6,6%	7,1%
NIGERIA	458	340	-26%	7,0%	5,5%
HOLANDA (PAISES BAJOS)	19	226	-	0,3%	3,7%
VENEZUELA	709	215	-70%	10,9%	3,5%
ESPAÑA	88	176	100%	1,3%	2,8%
ALEMANIA	146	159	8%	2,2%	2,6%
MEXICO	139	144	3%	2,1%	2,3%
EMIRATOS ARABES UNIDOS	95	118	24%	1,5%	1,9%
ANGOLA	0	110	-	0,0%	1,8%
YEMEN	0	108	-	0,0%	1,8%
REINO UNIDO	44	107	143%	0,7%	1,7%
FRANCIA	144	107	-26%	2,2%	1,7%
COREA (SUR)	100	101	0%	1,5%	1,6%
ANTILLAS HOLANDEAS	0	95	-	0,0%	1,5%
ITALIA	100	92	-8%	1,5%	1,5%
INDIA	74	90	22%	1,1%	1,5%
DINAMARCA	45	89	99%	0,7%	1,4%
PARAGUAY	53	76	42%	0,8%	1,2%
CHILE	71	72	1%	1,1%	1,2%
TAIWAN (FORMOSA)	71	48	-32%	1,1%	0,8%
JAPON	45	38	-15%	0,7%	0,6%
KUWAIT	30	38	26%	0,5%	0,6%
RUSIA (FEDERACION RUSA)	504	37	-93%	7,7%	0,6%
ARABIA SAUDITA	20	27	35%	0,3%	0,4%
TURQUIA	23	25	12%	0,3%	0,4%
SUECIA	34	25	-26%	0,5%	0,4%
INDONESIA	14	23	69%	0,2%	0,4%
CANADA	22	22	0%	0,3%	0,4%
BELGICA, LUXEMBURGO	29	21	-29%	0,5%	0,3%
HONG KONG	14	20	47%	0,2%	0,3%
SUIZA	20	19	-1%	0,3%	0,3%
MALASIA	18	19	3%	0,3%	0,3%
PERU	15	18	19%	0,2%	0,3%
TAILANDIA	19	17	-8%	0,3%	0,3%
PORTUGAL	8	15	88%	0,1%	0,2%
VIETNAM	12	15	20%	0,2%	0,2%
BAHREIN	6	14	141%	0,1%	0,2%
OMAN	2	13	683%	0,0%	0,2%
ECUADOR	12	13	2%	0,2%	0,2%
URUGUAY	9	12	40%	0,1%	0,2%
Sub total	6.195	5.991	-3%	95%	97%
Resto	309	180	-42%	5%	3%
Total	6.505	6.171	-5%	100%	100%

Fuente: DEE en base a datos de SmartDATA



Cuadro 14 – Principales productos de importación en AT por capítulo

Capítulo S.A. Descripción abreviada	Enero – Junio				
	En millones de US\$		Variación	Participación	
	2013	2014	2014/2013	2013	2014
39-PLASTICO Y SUS MANUFACTURAS.	87,6	69,8	-20%	16,3%	14,3%
87-VEHICULOS AUTOMOVILES, TRACTORES, VELOCIPEDOS Y DEMAS VEHICULOS TERRESTRES*	61,1	61,2	0%	11,4%	12,5%
41-PIELES (EXCEPTO LA PELETERIA) Y CUEROS.	27,4	50,2	84%	5,1%	10,3%
29-PRODUCTOS QUIMICOS ORGANICOS.	54,1	42,6	-21%	10,1%	8,7%
51-LANA Y PELO FINO U ORDINARIO; HILADOS Y TEJIDOS DE CRIN.	45,9	29,4	-36%	8,5%	6,0%
38-PRODUCTOS DIVERSOS DE LAS INDUSTRIAS QUIMICAS	24,6	29,3	19%	4,6%	6,0%
40-CAUCHO Y SUS MANUFACTURAS.	22,1	28,4	28%	4,1%	5,8%
15-GRASA Y ACEITES ANIMALES O VEGETALES*	28,5	25,5	-11%	5,3%	5,2%
32-EXTRACTOS CURTIENTES O TINTOREOS*	28,4	18,4	-35%	5,3%	3,8%
72-FUNDICION, HIERRO Y ACERO.	50,0	13,7	-73%	9,3%	2,8%
24-TABACO Y SUCEDANEOS DEL TABACO ELABORADOS.	10,4	11,8	13%	1,9%	2,4%
03-PESCADOS Y CRUSTACEOS, MOLUSCOS Y DEMAS INVERTEBRADOS ACUATICOS.	6,4	10,0	56%	1,2%	2,0%
10-CEREALES.	6,5	9,5	46%	1,2%	1,9%
30-PRODUCTOS FARMACEUTICOS.	13,9	8,8	-36%	2,6%	1,8%
54-FILAMENTOS SINTETICOS O ARTIFICIALES.	3,5	8,5	145%	0,6%	1,7%
48-PAPEL Y CARTON; MANUFACTURAS DE PASTA DE CELULOSA, DE PAPEL O CARTON.	7,6	7,5	-2%	1,4%	1,5%
28-PRODUCTOS QUIMICOS INORGANICOS; COMPUESTOS INORGANICOS U ORGANICOS DE LOS METALES PRECIOSOS*	4,4	6,5	47%	0,8%	1,3%
04-LECHE Y PRODUCTOS LACTEOS*	6,2	6,1	-3%	1,2%	1,2%
85-MAQUINAS, APARATOS Y MATERIAL ELECTRICO, Y SUS PARTES*	2,1	5,5	162%	0,4%	1,1%
84-REACTORES NUCLEARES, CALDERAS, MAQUINAS*	5,4	4,6	-15%	1,0%	0,9%
34-JABON, AGENTES DE SUPERFICIE ORGANICOS, PREPARACIONES PARA LAVAR*	3,7	4,6	25%	0,7%	0,9%
73-MANUFACTURAS DE FUNDICION, HIERRO O ACERO.	3,2	4,0	26%	0,6%	0,8%
60-TEJIDOS DE PUNTO.	3,7	3,5	-4%	0,7%	0,7%
90-INSTRUMENTOS Y APARATOS DE OPTICA, FOTOGRAFIA O CINEMATOGRAFIA*	1,9	2,3	19%	0,4%	0,5%
21-PREPARACIONES ALIMENTICIAS DIVERSAS.	0,6	2,3	288%	0,1%	0,5%
94-MUEBLES; MOBILIARIO MEDICOQUIRURGICO; ARTICULOS DE CAMA Y SIMILARES*	1,3	2,2	76%	0,2%	0,5%
63-LOS DEMAS ARTICULOS TEXTILES CONFECCIONADOS; JUEGOS; PRENDERIA Y TRAPOS.	2,8	2,2	-23%	0,5%	0,4%
25-SAL; AZUFRE; TIERRAS Y PIEDRAS; YESOS, CALES Y CEMENTOS.	1,8	2,0	13%	0,3%	0,4%
52-ALGODON.	2,6	1,9	-26%	0,5%	0,4%
27-COMBUSTIBLES MINERALES, ACEITES MINERALES Y PRODUCTOS DE SU DESTILACION*	0,6	1,8	197%	0,1%	0,4%
55-FIBRAS SINTETICAS O ARTIFICIALES DISCONTINUAS.	3,3	1,8	-46%	0,6%	0,4%
18-CACAO Y SUS PREPARACIONES.	1,8	1,6	-10%	0,3%	0,3%
17-AZUCARES Y ARTICULOS DE CONFITERIA.	1,8	1,5	-20%	0,3%	0,3%
76-ALUMINIO Y SUS MANUFACTURAS.	2,0	1,4	-29%	0,4%	0,3%
05-LOS DEMAS PRODUCTOS DE ORIGEN ANIMAL*	2,5	1,4	-46%	0,5%	0,3%
47-PASTA DE MADERA O DE LAS DEMAS MATERIAS FIBROSAS CELULOSICAS*	1,1	1,3	16%	0,2%	0,3%
08-FRUTAS Y FRUTOS COMESTIBLES; CORTEZAS DE AGRIOS (CITRICOS), MELONES O SANDIAS.	1,4	1,3	-8%	0,3%	0,3%
35-MATERIAS ALBUMINOIDEAS; PRODUCTOS A BASE DE ALMIDON O DE FECULA MODIFICADOS*	0,4	0,8	83%	0,1%	0,2%
70-VIDRIO Y SUS MANUFACTURAS.	1,1	0,7	-34%	0,2%	0,1%
07-HORTALIZAS, PLANTAS, RAICES Y TUBERCULOS ALIMENTICIOS.	0,4	0,6	66%	0,1%	0,1%
58-TEJIDOS ESPECIALES; SUPERFICIES TEXTILES CON MECHON INSERTADO; ENCAJES; TAPICERIA; PASAMANERIA; BORDADOS.	0,6	0,6	0%	0,1%	0,1%
Sub total	535	487	-9%	100%	100%
Resto	3	2	-13%	0%	0%
Total	537	489	-9%	100%	100%

Fuente: DEE en base a datos de SmartDATA



Cuadro 15 – Importaciones en AT por origen

País Origen	Enero – Junio				
	En millones de US\$		Variación 2014/2013	Participación	
	2013	2014		2013	2014
REPUBLICA POPULAR DE CHINA	65,9	78,4	19%	12,3%	16,0%
ARGENTINA	74,9	73,6	-2%	13,9%	15,0%
BRASIL	58,9	64,0	9%	11,0%	13,1%
E.E.U.U.	37,0	43,0	16%	6,9%	8,8%
COREA (SUR)	44,4	33,0	-26%	8,3%	6,7%
TAIWAN (FORMOSA)	44,1	25,7	-42%	8,2%	5,3%
INDIA	23,0	24,5	6%	4,3%	5,0%
DINAMARCA	32,9	21,0	-36%	6,1%	4,3%
PARAGUAY	9,0	13,4	49%	1,7%	2,7%
FRANCIA	36,1	12,3	-66%	6,7%	2,5%
ALEMANIA	13,6	11,2	-18%	2,5%	2,3%
PERU	9,0	10,8	20%	1,7%	2,2%
JAPON	13,0	8,6	-34%	2,4%	1,7%
MALASIA	3,7	7,7	112%	0,7%	1,6%
ESPAÑA	7,9	6,0	-23%	1,5%	1,2%
MEXICO	6,7	5,5	-17%	1,2%	1,1%
RUSIA (FEDERACION RUSA)	10,8	5,4	-50%	2,0%	1,1%
ITALIA	4,6	3,4	-25%	0,8%	0,7%
REINO UNIDO	4,5	3,3	-27%	0,8%	0,7%
FILIPINAS	0,4	3,3	694%	0,1%	0,7%
INDONESIA	2,5	2,9	19%	0,5%	0,6%
HOLANDA (PAISES BAJOS)	2,4	2,7	11%	0,4%	0,5%
OMAN	0,0	2,5	-	0,0%	0,5%
RUMANIA	2,4	2,5	1%	0,5%	0,5%
URUGUAY	0,2	2,4	-	0,0%	0,5%
NUEVA ZELANDA	2,6	2,4	-7%	0,5%	0,5%
SUDAFRICA	2,0	2,4	16%	0,4%	0,5%
CHILE	1,2	1,9	62%	0,2%	0,4%
CANADA	2,0	1,5	-28%	0,4%	0,3%
TAILANDIA	2,9	1,4	-53%	0,5%	0,3%
QATAR	0,9	1,1	29%	0,2%	0,2%
EMIRATOS ARABES UNIDOS	1,1	1,0	-7%	0,2%	0,2%
TURQUIA	0,2	1,0	338%	0,0%	0,2%
GRECIA	0,7	1,0	55%	0,1%	0,2%
PAKISTAN	1,5	0,9	-38%	0,3%	0,2%
VIETNAM	0,5	0,8	40%	0,1%	0,2%
GHANA	0,0	0,7	-	0,0%	0,1%
PORTUGAL	0,4	0,7	60%	0,1%	0,1%
BELGICA, LUXEMBURGO	1,8	0,6	-64%	0,3%	0,1%
AUSTRALIA	1,1	0,6	-40%	0,2%	0,1%
SUIZA	0,8	0,5	-28%	0,1%	0,1%
Sub total	528	486	-8%	98%	99%
Resto	10	3	-65%	2%	1%
Total	537	489	-9%	100%	100%

Fuente: DEE en base a datos de SmartDATA