



COMERCIO EXTERIOR DE BIENES DEL URUGUAY

Informe mensual – Julio 2015

Año 6 – N° 67

5 de agosto de 2015

Dirección de Estudios Económicos¹

Teléfono: (+598) 2604 04 64 int. 142

Correo: dee@ciu.com.uy / Sitio web: dee

En el año móvil cerrado a julio de 2015, según las estimaciones realizadas por la Dirección de Estudios Económicos de la CIU, la balanza comercial de bienes presentó un saldo negativo de aproximadamente US\$ 1.024 millones².

El deterioro del saldo se explica en buena medida por el desempeño negativo que han registrado las exportaciones de bienes, particularmente las originadas en territorio no franco. Por el contrario, las exportaciones desde zona franca están aumentando, producto de la incorporación de Montes del Plata a mitad del año pasado.

Cuadro 1 – Saldo de la balanza comercial de bienes

(Agosto 2014 – Julio 2015, en millones de dólares)

	Millones de US\$		
	Exportaciones	Importaciones	Saldo comercial
DNA	8.184	10.985	-2.801
Zonas Francas y otros ajustes	1.369	-407	1.777
Total	9.553	10.578	-1.024

Fuente: DEE en base a datos de SmartDATA y estimaciones propias

En dicho período, las exportaciones de bienes registradas por la Dirección Nacional de Aduanas (DNA) ascendieron a US\$ 8.184 millones. A su vez, si se suman las colocaciones externas de las principales empresas industriales instaladas en zonas francas del Uruguay (una vez descontados los insumos nacionales adquiridos por dichas empresas) y otros ajustes que corresponden, las exportaciones totalizaron US\$ 9.553 millones.

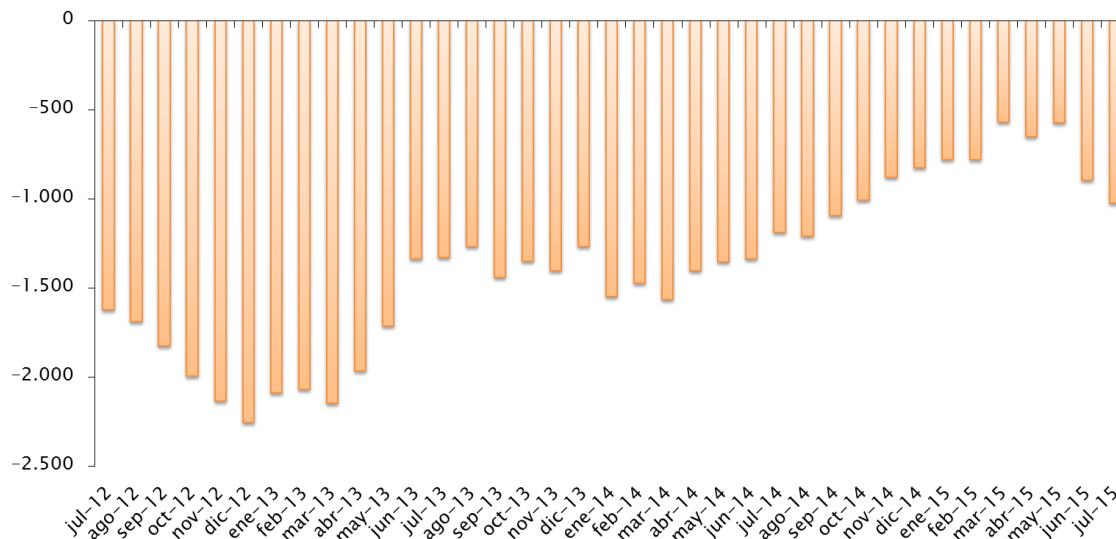
¹ **Director:** Cr. Mag. Sebastián Pérez. **Equipo técnico:** Ec. Mag. Valeria Cantera, Ec. Mathias Cardarello, Ec. Valentina Rey. **Secretaría:** Sra. Nuria Juvé.

² En el análisis se incluyeron las operaciones de comercio exterior de las empresas UPM y Pepsi instaladas en zonas francas uruguayas. Además, también se consideró la operativa de comercio exterior de la Zona Franca Parque de las Ciencias y se realizaron estimaciones de la operativa de la Zona Franca Punta Pereira (Montes del Plata).



Gráfico 1 – Evolución del saldo de la balanza comercial de bienes

(Años móviles, en millones de dólares)



Fuente: DEE en base a datos de SmartDATA y estimaciones propias

Por su parte, las importaciones de bienes registradas por la DNA alcanzaron los US\$ 10.985 millones en los últimos doce meses. Asimismo, si se consideran las demás operaciones (zonas francas y otros ajustes), las compras externas ascendieron a US\$ 10.578 millones.



1. Exportaciones de bienes³

En julio de 2015, las solicitudes uruguayas de exportación de bienes ascendieron a US\$ 798 millones, lo que implicó una caída del 24% respecto a igual mes del año anterior. Asimismo, en el acumulado del año, las exportaciones registraron una disminución del 17% en relación a enero – julio de 2014, situándose en US\$ 4.923 millones. Medidas en volúmenes físicos, las exportaciones habrían verificado una caída del 9% en igual comparación.

Cuadro 1.1 – Exportaciones uruguayas de bienes

(En millones de dólares FOB)

Mes	2014	2015	Variación
Enero	544	542	0%
Febrero	569	518	-9%
Marzo	667	659	-1%
Abril	997	894	-10%
Mayo	1.058	810	-23%
Junio	1.072	700	-35%
Julio	1.056	798	-24%
Total	5.963	4.923	-17%

Fuente: DEE en base a datos de SmartDATA

Cabe resaltar que del total de exportaciones registradas en julio, US\$ 10 millones correspondieron a la venta de los aviones de Pluna, que conceptualmente responden a devolución de importaciones más que a exportaciones genuinas. En el acumulado del año, este monto asciende a US\$ 71 millones. Restando esas reexportaciones la caída de las ventas al exterior asciende casi al 19%.

El desempeño negativo de las exportaciones durante el séptimo mes del año se explica fundamentalmente por un descenso en el monto exportado de soja (subpartida 120190).

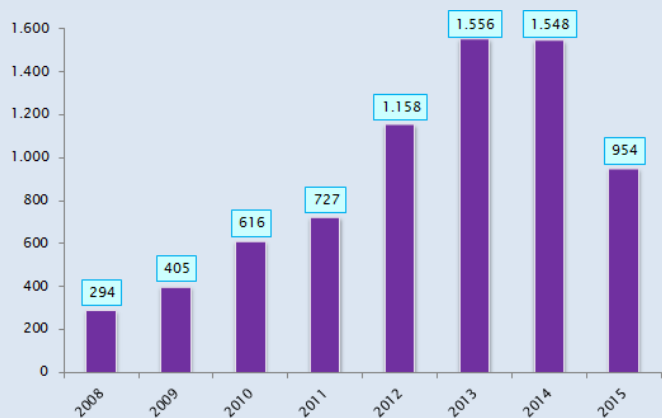
³ Nota metodológica: la información estadística incluida en el documento ha sido extraída de SmartDATA en base a datos de solicitudes de exportación e importación proporcionados por la DNA. La comparación interanual se realiza con información de cada año disponible a los dos días del período que se informa. Para la realización de este informe, salvo indicación expresa en contrario, no se incluye el comercio exterior de bienes de zonas francas, ni las exportaciones e importaciones de energía eléctrica, así como la proveeduría de bienes dentro de puertos y aeropuertos a empresas de transporte. Vale decir que dichos productos son considerados en la Cuenta Corriente de la Balanza de Pagos y han incrementado su importancia en los últimos años.

Comportamiento de la soja en julio 2015

Si bien soja fue el principal producto exportado durante julio, totalizando US\$ 179 millones, registró una caída del 49% en la comparación interanual, con una incidencia negativa de 17 puntos porcentuales en el desempeño exportador de dicho mes. Por su parte, en el periodo enero - julio de 2015, las colocaciones externas de soja ascendieron a US\$ 954 millones, verificando una caída del 38% en comparación a igual periodo de 2014.

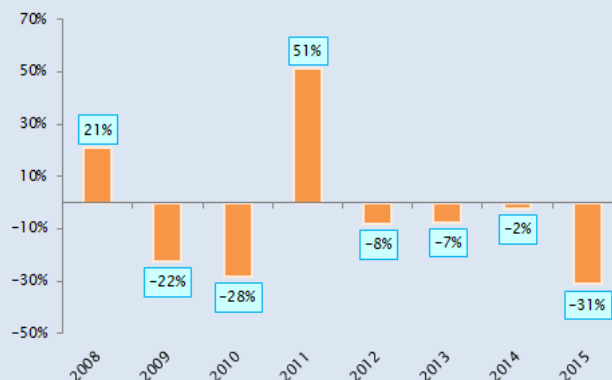
En cuanto al país de destino de las exportaciones de soja, durante julio de 2015 las caídas más pronunciadas se registraron en las ventas hacia China y Zona Franca Nueva Palmira, con contracciones del 54% y 42% respectivamente, acumulando una caída del 25% y 39% en lo que va del año.

Exportaciones de soja en millones de US\$
Enero - Julio



Fuente: DEE en base a SmartData

Variación precios de exportación capítulo 12
Enero - Julio



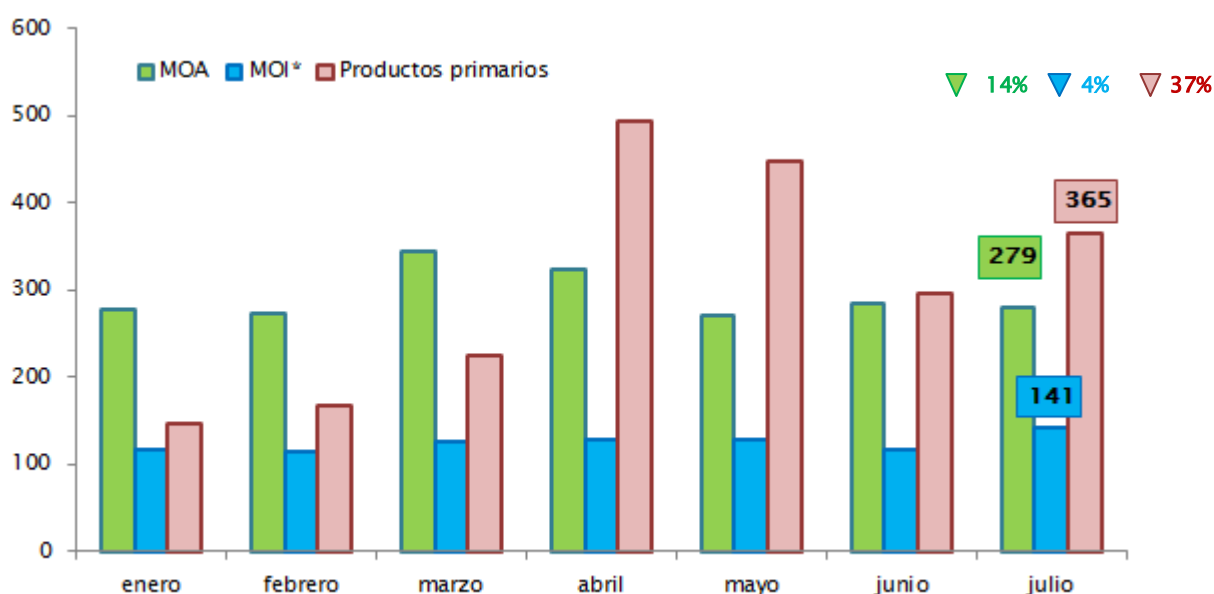
Fuente: DEE en base a SamartData

La disminución del monto exportado de soja en relación a enero - julio de 2014, se debe en buena medida a la caída en el precio de exportación, el cual registró una variación negativa del 31% respecto a igual período del año anterior.

Al analizar las exportaciones presentadas por la categoría de grandes rubros, en el séptimo mes del año, las colocaciones externas de productos primarios alcanzaron los US\$ 365 millones, disminuyendo 37% respecto a igual mes de 2014.

Por su parte, en lo que refiere a las exportaciones industriales (MOA y MOI conjuntamente), las mismas ascendieron a U\$S 429 millones, disminuyendo 9% en la comparación interanual, mientras que al excluir las ventas de los aviones de Pluna la caída habría sido del 11%. Asimismo, en el acumulado del año, las colocaciones externas industriales excluyendo las ventas de Pluna, registraron una caída también del 11%.

Gráfico 1.1 – Variación interanual de las exportaciones industriales uruguayas



Fuente: DEE en base a datos de SmartDATA/CNCE

*Excluye US\$ 10 millones correspondientes a la venta de los aviones de Pluna

En julio de 2015, las exportaciones de Manufacturas de Origen Industrial (MOI) excluyendo del análisis las ventas externas de los aviones de Pluna (clasificados dentro del capítulo 88 – Fabricación de aeronaves y naves espaciales), disminuyeron 4% en la comparación interanual, situándose en US\$ 141 millones. Por su parte, en el acumulado del año, la caída fue del 10%.

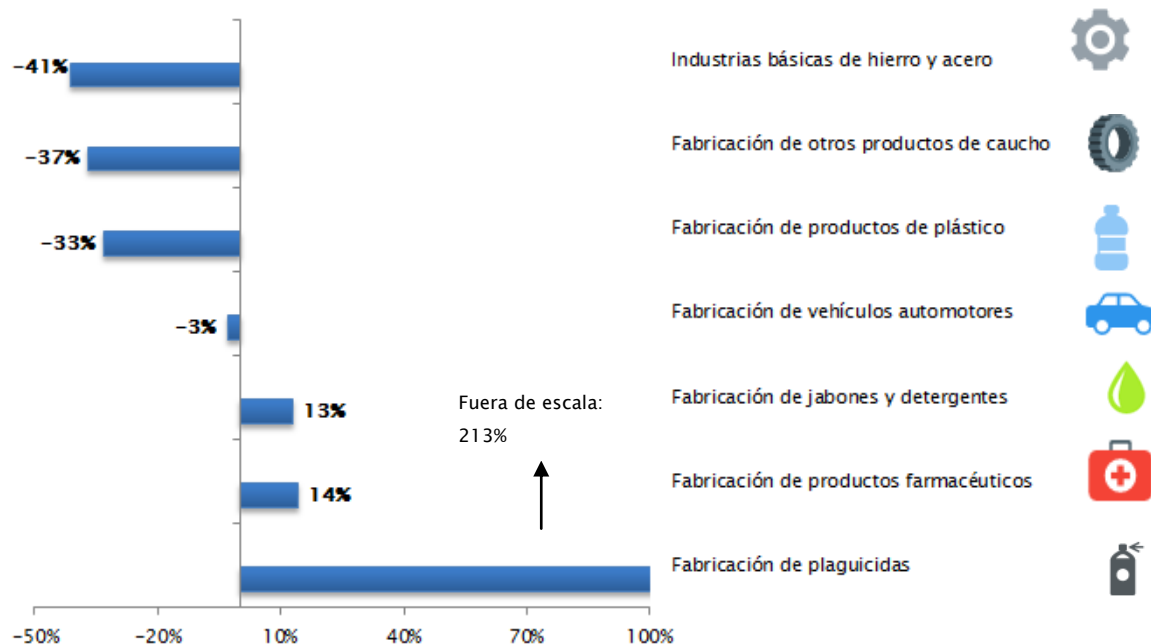
Desagregando por sector resulta que las ventas externas de Industrias básicas de hierro y acero registraron una disminución del 41% respecto a julio de 2014, seguido por Fabricación de otros productos de caucho (-37%), Fabricación de productos de plástico (-33%) y Fabricación de vehículos automotores (-3%).

Por otra parte, las divisiones que mostraron mayor dinamismo fueron Fabricación de jabones y detergentes, Fabricación de productos farmacéuticos y Fabricación de plaguicidas.

Vale mencionar que en el caso de la última agrupación, el crecimiento se debe al comportamiento de la subpartida 380892 (Fungicidas) durante julio 2015. Es así que el sector fabricación de plaguicidas acumula un crecimiento del 21% en enero – julio 2015 respecto a igual periodo del año anterior.

Gráfico 1.2 – Variación de las principales Manufacturas de Origen Industrial

Julio 2015/Julio 2014 (US\$ corrientes)



Fuente: DEE en base a datos de SmartDATA/CNCE

En la división Industrias básicas de hierro y acero, se destaca la disminución de las exportaciones de la subpartida 730640 (los demás tubos y perfiles huecos soldados) por parte de la empresa Cinter S.A., con una caída de sus ventas externas del 54%.

Asimismo, se registró una disminución del 31% en las exportaciones de la subpartida 400510 (Caucho con adición de negro de humo o de sílice) dentro del sector Fabricación de otros productos de caucho.

Cristalpet y Leb fueron las empresas más afectadas dentro de la división Fabricación de productos de plástico, en la cual se verificó una caída del 54% en las colocaciones externas de la subpartida 392330 (bombonas, botellas, frascos*).

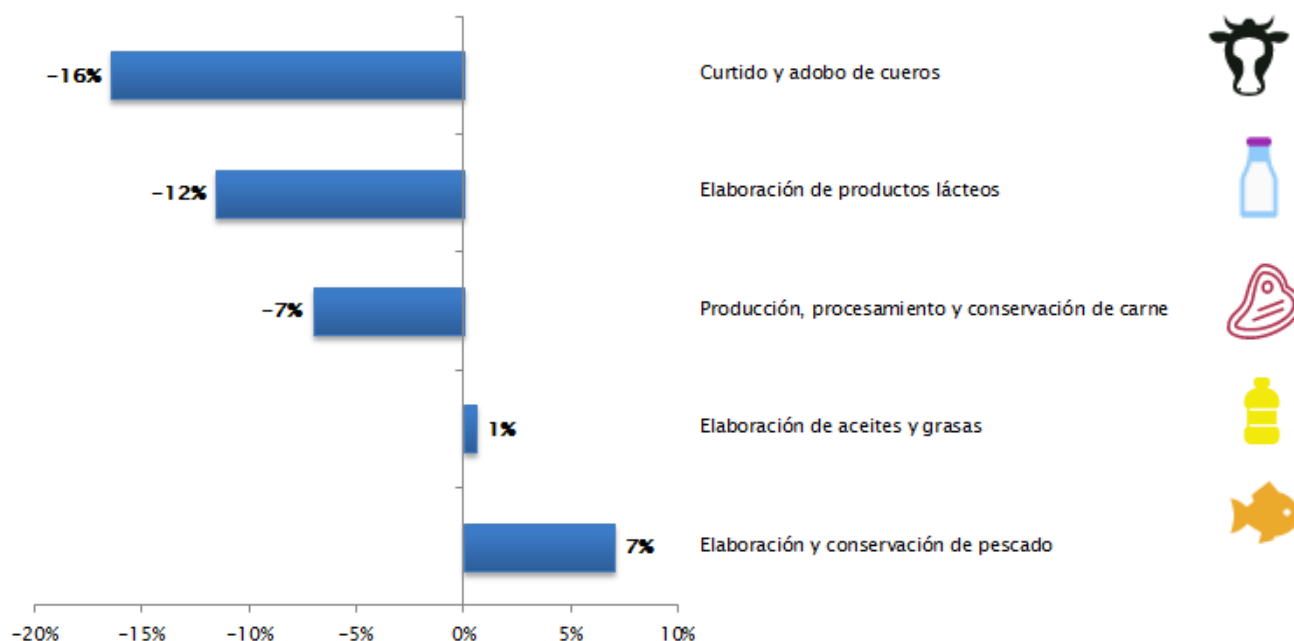
Por su parte, dentro de la división Fabricación de vehículos automotores se destaca una importante reducción en las exportaciones de Tractores (subpartida 870120) y Vehículos para el transporte de mercancías (subpartidas 870422, 870423 y 870431). Las exportaciones de dichos productos considerados en conjunto sufrieron una caída del 100% respecto a julio de 2014.

Cabe mencionar que en el séptimo mes del año, las exportaciones de la subpartida 870323 (automóviles con motor de cilindrada superior a 1.500 cm³ pero inferior o igual a 3.000 cm³), registraron una variación positiva respecto a igual mes de 2014, debido a un incremento en las colocaciones de la empresa Besiney con destino a Brasil. Sin embargo, en el acumulado del año, las ventas externas de la mencionada subpartida acumulan una caída del 43%, donde Chery Socma fue la empresa más afectada, con un fuerte descenso de sus ventas con destino a Brasil (-93%). Cabe señalar que dicha empresa confirmó el cierre definitivo de su planta de ensamblado, luego de detener su producción en setiembre de 2014.

En el caso de las manufacturas de origen agropecuario, en julio de 2015, las colocaciones externas registraron una variación negativa del 14% respecto a igual mes del año anterior, situándose en U\$S 279 millones. Asimismo, en el periodo enero - julio de 2015, la caída verificada fue del 12%.

Gráfico 1.3 - Variación de la principales Manufacturas de Origen Agropecuario

Julio 2015/Julio 2014 (U\$S corrientes)



Fuente: DEE en base a datos de SmartDATA/CNCE

La disminución de las ventas externas de MOA se explicó en gran medida por el descenso del monto exportado por las ramas Curtido y adobo de cueros (-16%), Elaboración de productos lácteos (-12%) y Producción, procesamiento y conservación de carne y productos cárnicos (-7%).



Por otra parte, Elaboración de aceites y grasas de origen vegetal y animal, y Elaboración y conservación de pescado y productos de pescado fueron los sectores que verificaron un crecimiento en sus exportaciones. En este último caso, cabe mencionar que aún así sigue en niveles históricamente bajos de colocaciones al exterior.

Dentro de la división Curtido y adobo de cueros, las colocaciones externas de Cueros divididos con la flor (subpartida 410712) registraron una disminución del 28%, donde la empresa Zendaleather fue la más afectada, con una caída del 31% en sus ventas externas.

Elaboración de productos lácteos verificó una incidencia negativa de 2 puntos porcentuales en el desempeño de la categoría. En buena medida la caída del monto exportado se explica por la continua disminución de los precios de exportación y cierre de mercados, así como el cese de actividades de algunas plantas del sector.

En este sentido, se destaca el mal comportamiento de las colocaciones de manteca (subpartida 040510) y los demás quesos (subpartida 040690), con disminuciones del 50% y 37% respectivamente.

En cuanto a la manteca, la empresa Conaprole registró una caída del 46% en el monto exportado, con una reducción significativa de las exportaciones hacia Venezuela y Rusia en relación a julio de 2014. Asimismo, Pili, Petra y Claldy fueron las empresas que sufrieron mayores reducciones en el monto exportado de los demás quesos en el séptimo mes de 2015.

Por último, las colocaciones de carne deshuesada (subpartida 020130) sufrieron una reducción del 11% respecto a julio de 2014. Las mayores caídas se registraron en las exportaciones con destino hacia Holanda, Brasil y España.

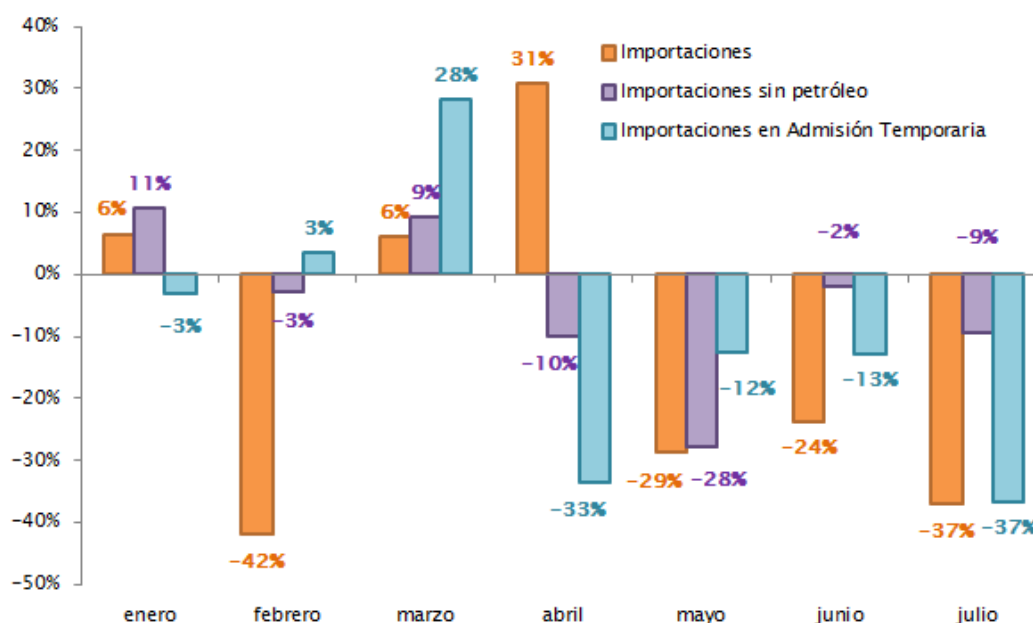
2. Importaciones

En julio de 2015, las importaciones de bienes registradas por la DNA verificaron una caída del 37% en la comparación interanual, ubicándose en US\$ 785 millones. Dicho importe incluye US\$ 61 millones que correspondieron a operaciones bajo el régimen de Admisión Temporal (AT), las cuales registraron una caída también del 37% respecto al mismo mes del año anterior.

Sin embargo, al descontar las adquisiciones de petróleo, muy volátiles y con problemas estadísticos de registro, la caída de las importaciones en julio de 2015 habría sido muy inferior (-9%).

Gráfico 2.1 – Variación interanual de las importaciones uruguayas de bienes

Julio 2015/Julio 2014 (US\$ corrientes)



Fuente: DEE en base a datos de SmartDATA/CNCE

En el acumulado del año, las compras ascendieron a US\$ 6.168 millones, disminuyendo 17% respecto a los siete primeros meses de 2014, de los cuales US\$ 515 millones correspondieron a operaciones bajo el régimen de Admisión Temporal, que registraron una caída del 12%. Al descontar las adquisiciones de petróleo, la caída de las importaciones habría sido del 5%.

Cuadro 2.1 – Importaciones uruguayas de bienes

(En millones de dólares CIF)

Mes	2014	2015	Variación
Enero	906	964	6%
Febrero	1.286	746	-42%
Marzo	769	817	6%
Abril	827	1.082	31%
Mayo	904	645	-29%
Junio	1.478	1.128	-24%
Julio	1.247	785	-37%
Total	7.418	6.168	-17%

Fuente: DEE en base a datos de SmartDATA

En lo que refiere a las compras en AT, durante el séptimo mes del año, se registró una fuerte disminución de las importaciones de Autopartes (-66%), Plástico y sus manufacturas (-55%), Pieles y cueros (-38%), y Productos químicos orgánicos (-25%). Por su parte, en el acumulado del año, las caídas fueron del 43%, 24% y 29% en los tres primeros casos, mientras que las compras en AT de Productos químicos orgánicos presentaron una variación positiva del 9%.

Cuadro 2.2 – Variación de las compras bajo el régimen de Admisión Temporal

Variación	Autopartes	Plástico y sus manufacturas	Pieles y cueros	Productos químicos orgánicos
%				
Julio 2015/2014	-66%	-55%	-38%	-25%
Enero-Julio 2015/2014	-43%	-24%	-29%	9%

Fuente: DEE en base a datos de SmartDATA

Por otro lado, analizando las adquisiciones externas por la clasificación de Uso Económico, en julio de 2015 se registró un importante crecimiento en las importaciones de Piezas y accesorios para bienes de capital (31%), debido al considerable aumento de las compras externas de motores, generadores y transformadores eléctricos, vinculados a los parques eólicos, mientras que se registró un crecimiento del 35% en el acumulado del año.



**CAMARA DE INDUSTRIAS
DEL URUGUAY**

A su vez, se observó una importante disminución en las importaciones de Combustibles (-89%), seguido por Bienes de capital (-24%), Bienes intermedios (-12%), Vehículos automotores (-11%) y Bienes de consumo, esta última categoría con una caída en las compras externas del 7% respecto julio de 2014. En enero - julio 2015, dichos rubros acumulan una caída del 51%, 11%, 9% (tanto en el caso de Bienes intermedios como de Vehículos automotores) y 6% respectivamente respecto a igual periodo del año anterior.

Analizando las importaciones según su origen, en el acumulado de 2015, China concentró el 17%, seguido por Brasil y Argentina que representaron el 16% y 12% del total importado respectivamente. Asimismo, cabe destacar la creciente importancia de Alemania como mercado de origen de las importaciones uruguayas, ligado directamente con la compra de aerogeneradores.





3. Anexo estadístico⁴

3.1 Exportaciones

Cuadro 1 – Principales productos de exportación por capítulo

Capítulo S.A. Descripción abreviada	Enero - Julio				
	Año en millones de US\$		Variación 2015/2014	Participación	
	2014	2015		2014	2015
12-SEMILLAS Y FRUTOS OLEAGINOSOS*	1.556	962	-38%	26,1%	19,6%
02-CARNE Y DESPOJOS COMESTIBLES	1.022	943	-8%	17,1%	19,2%
44-MADERA, CARBÓN VEGETAL Y MANUFACTURAS DE MADERA	387	516	33%	6,5%	10,5%
04-LECHE Y PRODUCTOS LÁCTEOS Y MIEL NATURAL*	511	373	-27%	8,6%	7,6%
10-CEREALES.	552	286	-48%	9,3%	5,8%
41-PIELES (EXCEPTO LA PELETERÍA) Y CUEROS	195	185	-5%	3,3%	3,8%
51-LANA Y PELO FINO U ORDINARIO; HILADOS Y TEJIDOS DE CRIN	156	159	2%	2,6%	3,2%
39-PLÁSTICO Y SUS MANUFACTURAS	160	139	-13%	2,7%	2,8%
87-VEHÍCULOS AUTOMÓVILES Y SUS PARTES Y ACCESORIOS*	129	98	-24%	2,2%	2,0%
01-ANIMALES VIVOS.	72	87	21%	1,2%	1,8%
30-PRODUCTOS FARMACÉUTICOS.	76	83	9%	1,3%	1,7%
15-GRASA Y ACEITES ANIMALES O VEGETALES*	67	82	22%	1,1%	1,7%
11-PRODUCTOS DE LA MOLINERÍA, MALTA*	111	73	-35%	1,9%	1,5%
03-PESCADOS Y CRUSTÁCEOS*	86	68	-21%	1,4%	1,4%
40-CAUCHO Y SUS MANUFACTURAS	84	67	-20%	1,4%	1,4%
08-FRUTAS Y FRUTOS COMESTIBLES*	61	56	-8%	1,0%	1,1%
48-PAPEL Y CARTÓN; MANUFACTURAS DE PASTA DE CELULOSA*	50	52	5%	0,8%	1,1%
71-PERLAS NATURALES (ORO)*	54	48	-11%	0,9%	1,0%
94-MUEBLES*	73	46	-38%	1,2%	0,9%
05-LOS DEMÁS PRODUCTOS DE ORIGEN ANIMAL*	45	42	-6%	0,8%	0,9%
85-MÁQUINAS, APARATOS Y MATERIAL ELÉCTRICO*	39	41	6%	0,7%	0,8%
38-PRODUCTOS DIVERSOS DE LAS INDUSTRIAS QUÍMICAS	33	39	18%	0,6%	0,8%
73-MANUFACTURAS DE FUNDICIÓN, HIERRO O ACERO	37	39	4%	0,6%	0,8%
34-JABÓN, AGENTES DE SUPERFICIE ORGÁNICOS*	47	37	-21%	0,8%	0,8%
32-EXTRACTOS CURTIENTES O TINTÓREOS*	27	28	2%	0,5%	0,6%
24-TABACO Y SUCEDÁNEOS DEL TABACO ELABORADOS	35	28	-21%	0,6%	0,6%
16-PREPARACIONES DE CARNE, PESCADO O DE CRUSTÁCEOS*	25	28	10%	0,4%	0,6%
23-RESIDUOS Y DESPERDICIOS DE LAS INDUSTRIAS ALIMENTARIAS*	22	23	6%	0,4%	0,5%
35-MATERIAS ALBUMINOIDEAS*	24	19	-21%	0,4%	0,4%
29-PRODUCTOS QUÍMICOS ORGÁNICOS	13	17	23%	0,2%	0,3%
90-INSTRUMENTOS Y APARATOS DE OPTICA, FOTOGRAFIA*	11	16	41%	0,2%	0,3%
84-MÁQUINAS, APARATOS, ARTEFACTOS MECÁNICOS Y SUS PARTES*	15	14	-3%	0,2%	0,3%
19-PREPARACIONES A BASE DE CEREALES, HARINA, ALMIDÓN, FÉCULA O LECHE*	10	12	26%	0,2%	0,3%
28-PRODUCTOS QUÍMICOS INORGÁNICOS*	15	12	-21%	0,2%	0,2%
25-SAL; AZUFRE; TIERRAS Y PIEDRAS; YESOS, CALES Y CEMENTOS.	8	11	37%	0,1%	0,2%
21-PREPARACIONES ALIMENTICIAS DIVERSAS	11	11	3%	0,2%	0,2%
22-BEBIDAS, LIQUIDOS ALCOHOLICOS Y VINAGRE.	8	10	24%	0,1%	0,2%
31-ABONOS.	9	9	-4%	0,2%	0,2%
27-COMBUSTIBLES MINERALES, ACEITES MINERALES Y PRODUCTOS DE SU DESTILACION	33	9	-73%	0,5%	0,2%
43-PELETERIA Y CONFECCIONES DE PELETERIA*FICTICIA O ARTIFICIAL.	8	8	-1%	0,1%	0,2%
89-BARCOS Y DEMAS ARTEFACTOS FLOTANTES.	6	8	18%	0,1%	0,2%
63-LOS DEMAS ARTICULOS TEXTILES CONFECCIONADOS*	15	6	-55%	0,2%	0,1%
96-MANUFACTURAS DIVERSAS.	5	6	23%	0,1%	0,1%
76-ALUMINIO Y SUS MANUFACTURAS.	6	5	-15%	0,1%	0,1%
Sub total	5.903	4.796	-19%	99%	97%
Resto	61	126	109%	1%	3%
Total	5.963	4.923	-17%	100%	100%

Fuente: DEE en base a datos de SmartDATA

⁴ A partir del informe correspondiente a julio de 2011, las clasificaciones que utilizan la Matriz de Correspondencias de Comercio Internacional de la Comisión Nacional de Comercio Exterior de Argentina, cuentan con la actualización de la 4ª Enmienda del Sistema Armonizado de Designación y Codificación de Mercancías, y de la 5ª enmienda a partir de enero de 2012, realizada por la Dirección de Estudios Económicos de la CIU.



Cuadro 2 – Principales productos de exportación por subpartida

Subpartida Descripción abreviada	Enero - Julio				
	En millones de US\$		Variación	Participación	
	2014	2015	2015/2014	2014	2015
120190 – LAS DEMÁS HABAS DE SOJA	1.548	954	-38%	26,0%	19,4%
020230 – CARNE BOVINA DESHUESADA CONGELADA	590	602	2%	9,9%	12,2%
440399 – MADERA LAS DEMÁS	245	393	61%	4,1%	8,0%
020130 – CARNE BOVINA DESHUESADA REFRIGERADA	240	201	-16%	4,0%	4,1%
100630 – ARROZ SEMIBLANQUEADO O BLANQUEADO	253	176	-30%	4,2%	3,6%
040221 – LECHE EN POLVO SIN ADICIÓN DE AZÚCAR NI OTRO EDULCORANTE	219	141	-35%	3,7%	2,9%
410441 – CUEROS SIN DIVIDIR; DIVIDIDOS CON LA FLOR	76	87	14%	1,3%	1,8%
510529 – LAS DEMÁS LANAS	83	81	-3%	1,4%	1,6%
010229 – LOS DEMÁS ANIMALES VIVOS DE LA ESPECIE BOVINA	56	78	39%	0,9%	1,6%
110710 – MALTA SIN TOSTAR	100	69	-31%	1,7%	1,4%
100199 – LOS DEMÁS, TRIGO Y MORCAJO	223	63	-72%	3,7%	1,3%
040690 – LOS DEMÁS QUESOS	101	62	-38%	1,7%	1,3%
392330 – PREFORMAS PET	86	58	-33%	1,4%	1,2%
151790 – LAS DEMÁS, MARGARINA	42	54	29%	0,7%	1,1%
040210 – LECHE EN POLVO CON UN CONTENIDO DE MATERIAS GRASAS INFERIOR O IGUAL AL 1,5% EN PESO*	51	51	-1%	0,9%	1,0%
400510 – CAUCHO	55	49	-10%	0,9%	1,0%
940190 – PARTES DE ASIENTOS*	65	41	-38%	1,1%	0,8%
020220 – LOS DEMÁS CORTES (TROZOS) SIN DESHUESAR DE CARNES DE ANIMALES DE LA ESPECIE BOVINA	45	39	-13%	0,8%	0,8%
510111 – LANA ESQUILADA	36	38	6%	0,6%	0,8%
440122 – DISTINTA DE LA DE CONIFERAS	37	38	3%	0,6%	0,8%
030389 – LOS DEMÁS PESCADOS, EXCEPTO LOS HÍGADOS, HUEVAS Y LECHAS	45	37	-17%	0,8%	0,8%
710812 – ORO Y PLATA	41	37	-9%	0,7%	0,8%
300490 – LOS DEMÁS MEDICAMENTOS	34	37	8%	0,6%	0,7%
410792 – CUEROS Y PIELS DIVIDIDOS CON LA FLOR	37	36	-3%	0,6%	0,7%
050400 – TRIPAS, VEJIGAS*	39	35	-9%	0,7%	0,7%
020629 – LOS DEMÁS, DESPOJOS COMESTIBLES DE LA ESPECIE BOVINA*	36	34	-6%	0,6%	0,7%
730640 – LOS DEMÁS TUBOS Y PERFILES HUECOS SOLDADOS, DE SECCIÓN CIRCULAR, DE ACERO INOXIDABLE	31	34	8%	0,5%	0,7%
040510 – MANTECA	46	33	-28%	0,8%	0,7%
040900 – MIEL NATURAL.	36	31	-14%	0,6%	0,6%
340211 – ANIÓNICOS	41	31	-25%	0,7%	0,6%
080520 – MANDARINAS (INCLUIDAS LAS TANGERINAS Y SATSUMAS)	33	31	-6%	0,5%	0,6%
870421 – VEHÍCULOS AUTOMÓVILES PARA EL TRANSPORTE DE MERCANCIAS CON CARGA MÁX. INFERIOR O IGUAL A 5 T	38	30	-20%	0,6%	0,6%
441239 – LAS DEMÁS, MADERA CONTRACHAPADA, MADERA CHAPADA Y MADERA ESTRATIFICADA	30	28	-7%	0,5%	0,6%
410712 – CUEROS Y PIELS ENTEROS DIVIDIDOS CON LA FLOR	34	27	-21%	0,6%	0,5%
380892 – FUNGICIDAS	18	25	43%	0,3%	0,5%
440799 – LAS DEMÁS, MADERA ASERRADA O DESBASTADA LONGITUDINALMENTE*	31	25	-18%	0,5%	0,5%
160250 – LAS DEMÁS PREPARACIONES Y CONSERVAS DE CARNE DE LA ESPECIE BOVINA*	20	25	27%	0,3%	0,5%
854430 – JUEGOS DE CABLES PARA BUJÍAS DE ENCENDIDO*	23	23	-2%	0,4%	0,5%
870323 – DE CILINDRADA SUPERIOR A 1.500 CM ³ PERO INFERIOR O IGUAL A 3.000 CM ³	37	22	-43%	0,6%	0,4%
150210 – SEBO	16	21	30%	0,3%	0,4%
510121 – LANA ESQUILADA	19	21	13%	0,3%	0,4%
481019 – LOS DEMÁS, PAPEL Y CARTÓN DE LOS TIPOS UTILIZADOS PARA ESCRIBIR	15	20	36%	0,2%	0,4%
410419 – LOS DEMÁS CUEROS Y PIELS CURTIDOS "CRUST" EN ESTADO HUMEDO	27	20	-26%	0,4%	0,4%
100640 – ARROZ PARTIDO	20	19	-6%	0,3%	0,4%
870895 – BOLSAS INFLABLES DE SEGURIDAD CON SISTEMA DE INFLADO (AIRBAG); SUS PARTES	15	16	9%	0,3%	0,3%
020500 – CARNE DE ANIMALES DE LAS ESPECIES CABALLAR, ASNAL O MULAR, FRESCA, REFRIGERADA O CONGELADA	15	16	9%	0,3%	0,3%
020442 – LOS DEMÁS CORTES (TROZOS) SIN DESHUESAR, DE CARNE OVINA CONGELADA	26	16	-39%	0,4%	0,3%
440710 – MADERA ASERRADA O DESBASTADA LONGITUDINALMENTE, CORTADA O DESENROLLADA*	15	16	8%	0,2%	0,3%
390690 – LOS DEMÁS POLÍMEROS ACRÍLICOS EN FORMAS PRIMARIAS	13	15	17%	0,2%	0,3%
870322 – LOS DEMÁS VEHÍCULOS, DE CILINDRADA SUPERIOR A 1.000 CM ³ PERO INFERIOR O IGUAL A 1.500 CM ³	1	14	-	0,0%	0,3%
441232 – LAS DEMÁS, MADERA CONTRACHAPADA, MADERA CHAPADA Y MADERA ESTRATIFICADA	17	14	-17%	0,3%	0,3%
230110 – HARINA, POLVO Y <PELLETS>; DE CARNE O DESPOJOS; CHICHARRONES	12	13	5%	0,2%	0,3%
040410 – LACTOSUERO, AUNQUE ESTE MODIFICADO, INCLUSO CONCENTRADO*	17	13	-23%	0,3%	0,3%
040630 – QUESO FUNDIDO, EXCEPTO EL RALLADO O EN POLVO	18	13	-30%	0,3%	0,3%
100620 – ARROZ DESCASCARILLADO (ARROZ CARGO O ARROZ PARDO)	25	12	-49%	0,4%	0,3%
080550 – LIMONES (CITRUS LIMON, CITRUS LIMONUM) Y LIMAS (CITRUS AURANTIFOLIA, CITRUS LATIFOLIA)	11	12	7%	0,2%	0,2%
240220 – CIGARRILLOS QUE CONTENGAN TABACO	17	12	-29%	0,3%	0,2%
Sub total	5.097	4.139	-19%	85%	84%
Resto	866	784	-10%	15%	16%
Total	5.963	4.923	-17%	100%	100%

Fuente: DEE en base a datos de SmartDATA



Cuadro 3 – Exportaciones por Grandes Rubros

Grandes Rubros	Enero – Julio				
	En millones de US\$		Variación	Participación	
	2014	2015	2015/2014	2014	2015
MOA	2.285	2.011	-12%	38,3%	40,9%
Productos Primarios	2.688	1.967	-27%	45,1%	40,0%
MOI*	957	936	-2%	16,1%	19,0%
Combustibles y energía	33	9	-73%	0,5%	0,2%
Total general	5.963	4.923	-17%	100%	100%

*Incluye US\$ 71 millones correspondientes a la venta de los aviones de Pluna.

Fuente: DEE en base a datos de SmartDATA/CNCE/CIU

Cuadro 4 – Exportaciones por Contenido Tecnológico

Contenido Tecnológico	Enero – Julio				
	En millones de US\$		Variación	Participación	
	2014	2015	2015/2014	2014	2015
Productos primarios	3.896	2.886	-26%	65,3%	58,6%
Manufacturas basadas en recursos naturales / Agricultura y forestación	863	884	2%	14,5%	18,0%
Manufacturas de contenido tecnológico bajo / Textiles y vestimenta	322	295	-9%	5,4%	6,0%
Manufacturas de contenido tecnológico medio / Industrias procesadoras	194	198	2%	3,2%	4,0%
Manufacturas de contenido tecnológico alto / Otros*	87	170	96%	1,5%	3,4%
Manufacturas de contenido tecnológico bajo / Otros	217	167	-23%	3,6%	3,4%
Manufacturas basadas en recursos naturales / Otros	114	108	-6%	1,9%	2,2%
Manufacturas de contenido tecnológico medio / Productos mecánicos	127	96	-24%	2,1%	2,0%
Manufacturas de contenido tecnológico medio / Industrias de ingeniería	56	56	0%	0,9%	1,1%
Otras transacciones	77	51	-34%	1,3%	1,0%
Manufacturas de contenido tecnológico alto / Productos eléctricos y electrónicos	11	13	18%	0,2%	0,3%
Total general	5.963	4.923	-17%	100%	100%

*Incluye US\$ 71 millones correspondientes a la venta de los aviones de Pluna.

Fuente: DEE en base a datos de SmartDATA/CNCE/CIU



Cuadro 5 – Exportaciones hacia Argentina por Manufacturas de Origen Industrial
(Clasificadas a 6 dígitos del Sistema Armonizado)

Sistema Armonizado	Enero – Julio				
	En millones de US\$		Variación	Participación	
	2014	2015	2015/2014	2014	2015
Descripción abreviada					
854430 – JUEGOS DE CABLES PARA BUJIAS DE ENCENDIDO UTILIZADOS EN LOS MEDIOS DE TRANSPORTE*	23,4	22,9	-2%	11,7%	11,9%
481019 – LOS DEMAS PAPEL Y CARTÓN DE LOS TIPOS UTILIZADOS PARA ESCRIBIR, IMPRIMIR U OTROS FINES GRÁFICOS	9,5	18,0	89%	4,8%	9,4%
940190 – PARTES DE ASIENTOS	15,3	13,6	-11%	7,6%	7,1%
390690 – LOS DEMAS POLÍMEROS ACRÍLICOS EN FORMAS PRIMARIAS	8,4	11,0	31%	4,2%	5,7%
340211 – ANIONICOS	11,6	10,5	-10%	5,8%	5,5%
400510 – CAUCHO CON ADICION DE NEGRO DE HUMO O DE SILICE	9,0	9,7	8%	4,5%	5,1%
870120 – TRACTORES DE CARRETERA PARA SEMIRREMOLQUES	18,1	7,6	-58%	9,0%	4,0%
300660 – PREPARACIONES QUIMICAS ANTICONCEPTIVAS A BASE DE HORMONAS*	6,8	7,4	9%	3,4%	3,9%
730640 – LOS DEMAS, SOLDADOS, DE SECCION CIRCULAR, DE ACERO INOXIDABLE	6,5	6,2	-4%	3,3%	3,2%
392010 – DE POLÍMEROS DE ETILENO	4,2	5,4	30%	2,1%	2,8%
481013 – PAPEL Y CARTÓN DE LOS TIPOS UTILIZADOS PARA ESCRIBIR, IMPRIMIR U OTROS FINES GRÁFICOS EN BOBINAS (ROLLOS)	4,5	5,1	13%	2,3%	2,7%
480300 – PAPEL DEL TIPO UTILIZADO PARA PAPEL HIGIENICO, TOALLITAS DE DESMAQUILLAR*	1,7	4,5	159%	0,9%	2,3%
481810 – PAPEL HIGIENICO	2,5	2,9	16%	1,3%	1,5%
392330 – BOMBONAS (DAMAJUANAS), BOTELLAS, FRASCOS Y ARTICULOS SIMILARES	1,9	2,7	46%	0,9%	1,4%
293719 – LAS DEMÁS HORMONAS	1,2	2,6	110%	0,6%	1,3%
870422 – VEHÍCULOS AUTOMÓVILES PARA EL TRANSPORTE DE MERCANCIA CON CARGA MAXIMA SUPERIOR A 5 T PERO INFERIOR O IGUAL A 20 T	7,1	2,4	-66%	3,5%	1,3%
701090 – LAS DEMÁS BOMBONAS	1,2	2,4	110%	0,6%	1,3%
480255 – LOS DEMÁS PAPELES O CARTONES DE PESO SUPERIOR O IGUAL A 40 G/M² PERO INFERIOR O IGUAL A 150 G/M², EN BOBINAS (ROLLOS)	2,5	2,3	-9%	1,3%	1,2%
940490 – LOS DEMÁS SOMMIERS, ARTÍCULOS DE CAMA Y ARTÍCULOS SIMILARES*	1,8	2,3	25%	0,9%	1,2%
320417 – COLORANTES PIGMENTARIOS Y PREPARACIONES A BASE DE ESTOS COLORANTES	3,3	1,9	-42%	1,6%	1,0%
870830 – FRENOS Y SERVOFRENOS; SUS PARTES	2,1	1,9	-8%	1,0%	1,0%
293719 – LAS DEMÁS HORMONAS	0,9	1,8	107%	0,4%	1,0%
482390 – LOS DEMAS PAPELES, CARTONES, CELULOSA*	2,1	1,7	-19%	1,1%	0,9%
321290 – LOS DEMAS PIGMENTOS	1,7	1,7	-1%	0,8%	0,9%
390521 – EN DISPERSION ACUOSA	1,4	1,6	13%	0,7%	0,8%
380892 – FUNGICIDAS	0,6	1,6	144%	0,3%	0,8%
681381 – GUARNICIONES PARA FRENOS	1,8	1,5	-17%	0,9%	0,8%
392390 – LOS DEMAS ARTÍCULOS PARA EL TRANSPORTE O ENVASADO, DE PLÁSTICO*	0,8	1,3	61%	0,4%	0,7%
392310 – CAJAS, CAJONES, JAULAS Y ARTICULOS SIMILARES	0,1	1,3	1863%	0,0%	0,7%
470710 – PAPEL O CARTON KRAFT CRUDO O PAPEL O CARTON CORRUGADO	1,6	1,2	-27%	0,8%	0,6%
842890 – LAS DEMAS MAQUINAS Y APARATOS	0,0	1,1	-	0,0%	0,6%
380891 – INSECTICIDAS	0,4	1,1	172%	0,2%	0,6%
630140 – MANTAS DE FIBRAS SINTETICAS (EXCEPTO LAS ELECTRICAS)	1,5	1,1	-30%	0,8%	0,6%
391390 – LOS DEMAS POLÍMEROS NATURALES	0,2	1,1	353%	0,1%	0,6%
481820 – PAÑUELOS, TOALLITAS DE DESMAQUILLAR Y TOALLAS	4,3	1,0	-76%	2,1%	0,5%
901839 – LAS DEMÁS JERINGAS, AGUJAS, CATÉTERES, CÁNULAS E INSTRUMENTOS SIMILARES	1,4	1,0	-28%	0,7%	0,5%
300490 – LOS DEMAS MEDICAMENTOS*	1,1	0,9	-15%	0,5%	0,5%
390421 – SIN PLASTIFICAR	1,3	0,9	-31%	0,6%	0,5%
392690 – LAS DEMAS MANUFACTURAS DE PLÁSTICO	0,4	0,8	113%	0,2%	0,4%
283325 – SULFATOS; ALUMBRES; PEROXOSULFATOS (PERSULFATOS) DE COBRE	0,6	0,8	33%	0,3%	0,4%
320649 – LAS DEMÁS MATERIAS COLORANTES Y LAS DEMÁS PREPARACIONES	1,2	0,8	-35%	0,6%	0,4%
630260 – ROPA DE TOCADOR O COCINA, DE TEJIDO CON BUCLES DEL TIPO TOALLA, DE ALGODON	0,4	0,7	62%	0,2%	0,4%
480257 – LOS DEMAS, DE PESO SUPERIOR O IGUAL A 40 G/M² PERO INFERIOR O IGUAL A 150 G/M²	1,2	0,7	-40%	0,6%	0,4%
Sub total	168	169	1%	84%	88%
Resto	33	23	-30%	16%	12%
Total	201	192	-4%	100%	100%

Fuente: DEE en base a datos de SmartDATA/CNCE/CIU



Cuadro 6 – Exportaciones hacia Brasil por Manufacturas de Origen Industrial
(Clasificadas a 6 dígitos del Sistema Armonizado)

Sistema Armonizado Descripción abreviada	Enero – Julio				
	En millones de US\$		Variación 2015/2014	Participación	
	2014	2015		2014	2015
392330 – BOMBONAS (DAMAJUANAS), BOTELLAS, FRASCOS Y ARTICULOS SIMILARES	81,5	53,6	-34%	18,4%	15,4%
400510 – CAUCHO CON ADICION DE NEGRO DE HUMO O DE SILICE	43,9	36,9	-16%	9,9%	10,6%
870421 – DE PESO TOTAL CON CARGA MAXIMA INFERIOR O IGUAL A 5 T	37,6	30,0	-20%	8,5%	8,6%
730640 – LOS DEMAS, SOLDADOS, DE SECCION CIRCULAR, DE ACERO INOXIDABLE	24,4	26,3	8%	5,5%	7,6%
870895 – BOLSAS INFLABLES DE SEGURIDAD CON SISTEMA DE INFLADO (AIRBAG)*	15,1	16,4	9%	3,4%	4,7%
380892 – FUNGICIDAS	10,7	16,2	52%	2,4%	4,7%
340211 – ANIONICOS	24,4	16,1	-34%	5,5%	4,6%
870323 – DE CILINDRADA SUPERIOR A 1.500 CM² PERO INFERIOR O IGUAL A 3.000 CM²	35,4	15,7	-55%	8,0%	4,5%
870322 – DE CILINDRADA SUPERIOR A 1.000 CM² PERO INFERIOR O IGUAL A 1.500 CM²	1,2	14,0	-	0,3%	4,0%
400599 – LOS DEMAS, CAUCHO MEZCLADO SIN VULCANIZAR, EN FORMAS PRIMARIAS O EN PLACAS, HOJAS O TIRAS.	13,7	11,0	-19%	3,1%	3,2%
940190 – PARTES DE ASIENTOS	14,4	9,3	-36%	3,2%	2,7%
391710 – TRIPAS ARTIFICIALES DE PROTEINAS ENDURECIDAS O DE PLASTICOS CELULOSICOS	6,1	8,1	33%	1,4%	2,3%
320417 – COLORANTES PIGMENTARIOS Y PREPARACIONES A BASE DE ESTOS COLORANTES	5,4	5,8	6%	1,2%	1,7%
252210 – CAL VIVA	4,2	5,4	31%	0,9%	1,6%
300490 – LOS DEMAS MEDICAMENTOS*	6,0	5,1	-16%	1,4%	1,5%
392010 – DE POLIMEROS DE ETILENO	4,6	4,1	-11%	1,0%	1,2%
392390 – LOS DEMAS ARTICULOS PARA EL TRANSPORTE O ENVASADO, DE PLÁSTICO*	2,7	3,5	31%	0,6%	1,0%
392043 – CON UN CONTENIDO DE PLASTIFICANTES SUPERIOR O IGUAL AL 6 % EN PESO	3,4	3,4	-1%	0,8%	1,0%
392350 – TAPONES, TAPAS, CAPSULAS Y DEMAS DISPOSITIVOS DE CIERRE	1,7	3,1	84%	0,4%	0,9%
961900 – COMPRESAS Y TAMPONES HIGIENICOS, PAÑALES PARA BEBÉS Y ARTICULOS SIMILARES*	2,2	3,1	37%	0,5%	0,9%
390690 – LOS DEMAS POLIMEROS ACRÍLICOS EN FORMAS PRIMARIAS	3,2	3,0	-8%	0,7%	0,8%
392049 – LOS DEMÁS PLÁSTICOS Y SUS MANUFACTURAS	2,5	2,5	1%	0,6%	0,7%
300439 – LOS DEMAS	0,9	2,1	121%	0,2%	0,6%
300230 – VACUNAS PARA LA MEDICINA VETERINARIA	3,4	2,0	-39%	0,8%	0,6%
390799 – LOS DEMÁS POLIÉSTERES*	2,5	1,7	-30%	0,6%	0,5%
320890 – LOS DEMÁS PINTURAS Y BARNICES A BASE DE POLÍMEROS SINTÉTICOS O NATURALES MODIFICADOS	1,8	1,7	-4%	0,4%	0,5%
481019 – LOS DEMAS PAPEL Y CARTÓN DE LOS TIPOS UTILIZADOS PARA ESCRIBIR, IMPRIMIR U OTROS FINES GRÁFICOS	4,9	1,7	-66%	1,1%	0,5%
340290 – LOS DEMÁS AGENTES DE SUPERFICIE ORGÁNICO	1,9	1,7	-14%	0,4%	0,5%
901839 – LAS DEMÁS JERINGAS, AGUJAS, CATÉTERES, CÁNULAS E INSTRUMENTOS SIMILARES	1,2	1,6	33%	0,3%	0,5%
630140 – MANTAS DE FIBRAS SINTETICAS (EXCEPTO LAS ELECTRICAS)	4,7	1,4	-69%	1,1%	0,4%
600110 – TEJIDOS <DE PELO LARGO>	1,7	1,4	-14%	0,4%	0,4%
320649 – LAS DEMÁS MATERIAS COLORANTES Y LAS DEMÁS PREPARACIONES	1,1	1,4	25%	0,3%	0,4%
380893 – HERBICIDAS, INHIBIDORES DE GERMINACIÓN Y REGULADORES DEL CRECIMIENTO DE LAS PLANTAS	1,3	1,3	3%	0,3%	0,4%
380891 – INSECTICIDAS	4,1	1,3	-69%	0,9%	0,4%
870830 – FRENOS Y SERVOFRENOS; SUS PARTES	0,8	1,2	49%	0,2%	0,4%
842833 – LOS DEMAS, DE BANDA O CORREA	1,6	1,2	-22%	0,4%	0,3%
300420 – QUE CONTENGAN OTROS ANTIBIOTICOS	0,9	1,2	30%	0,2%	0,3%
710310 – EN BRUTO O SIMPLEMENTE ASERRADAS O DESBASTADAS	2,3	1,2	-49%	0,5%	0,3%
321290 – LOS DEMAS PIGMENTOS	1,3	1,1	-14%	0,3%	0,3%
390210 – POLIPROPILENO	1,0	1,1	9%	0,2%	0,3%
730630 – LOS DEMAS, SOLDADOS, DE SECCION CIRCULAR, DE HIERRO O ACERO SIN ALEAR	1,7	1,1	-36%	0,4%	0,3%
390760 – POLI(TEREFTALATO DE ETILENO)	0,6	1,0	61%	0,1%	0,3%
392069 – DE LOS DEMAS POLIESTERES	0,0	1,0	-	0,0%	0,3%
283329 – LOS DEMAS SULFATOS	4,9	1,0	-79%	1,1%	0,3%
630221 – LAS DEMÁS ROPAS DE CAMA, ESTAMPADAS DE ALGODON	2,1	1,0	-53%	0,5%	0,3%
Sub total	391	324	-17%	88%	93%
Resto	52	24	-54%	12%	7%
Total	443	349	-21%	100%	100%

Fuente: DEE en base a datos de SmartDATA/CNCE/CIU



Cuadro 7 – Exportaciones por CIU Rev 3

CIU Rev 3 Descripción abreviada	Enero – Julio				
	En millones de US\$		Variación 2015/2014	Participación	
	2014	2015		2014	2015
Cultivo de cereales y otros cultivos n.c.p.	1.819	1.049	-42%	30,5%	21,3%
Producción, procesamiento y conservación de carne y productos cárnicos	1.081	1.008	-7%	18,1%	20,5%
Silvicultura, extracción de madera y actividades de servicios conexas	250	395	58%	4,2%	8,0%
Elaboración de productos lácteos	489	352	-28%	8,2%	7,1%
Elaboración de productos de molinería	313	213	-32%	5,2%	4,3%
Curtido y adobo de cueros	190	183	-4%	3,2%	3,7%
Cría de ganado vacuno y de ovejas, cabras, caballos, asnos, mulas y burdéganos; cría de ganado lechero	108	125	16%	1,8%	2,5%
Preparación e hilatura de fibras textiles; tejeduría de productos textiles	121	122	1%	2,0%	2,5%
Fabricación de productos de plástico	136	112	-17%	2,3%	2,3%
Fabricación de productos farmacéuticos, sustancias químicas medicinales y productos botánicos	87	94	8%	1,5%	1,9%
Aserrado y acepilladura de madera	83	80	-4%	1,4%	1,6%
Fabricación de vehículos automotores	109	76	-30%	1,8%	1,6%
Elaboración de bebidas malteadas y de malta	102	74	-27%	1,7%	1,5%
Elaboración y conservación de pescado y productos de pescado	92	71	-23%	1,5%	1,4%
Fabricación de otros productos de caucho	79	62	-21%	1,3%	1,3%
Cultivo de frutas, nueces, plantas cuyas hojas o frutos se utilizan para preparar bebidas, y especias	62	57	-8%	1,0%	1,2%
Elaboración de aceites y grasas de origen vegetal y animal	44	57	29%	0,7%	1,1%
Indeterminado	60	54	-10%	1,0%	1,1%
Fabricación de muebles	67	43	-36%	1,1%	0,9%
Fabricación de hojas de madera para enchapado; fabricación de tableros contrachapados, tableros laminado	53	42	-22%	0,9%	0,8%
Fabricación de productos primarios de metales preciosos y metales no ferrosos	46	41	-11%	0,8%	0,8%
Fabricación de jabones y detergentes, preparados para limpiar y pulir, perfumes y preparados de tocador	48	38	-21%	0,8%	0,8%
Fabricación de plaguicidas y otros productos químicos de uso agropecuario	30	36	21%	0,5%	0,7%
Industrias básicas de hierro y acero	34	36	5%	0,6%	0,7%
Fabricación de sustancias químicas básicas, excepto abonos y compuestos de nitrógeno	36	33	-7%	0,6%	0,7%
Cría de otros animales; elaboración de productos animales n.c.p.	37	33	-11%	0,6%	0,7%
Fabricación de otros artículos de papel y cartón	28	32	12%	0,5%	0,6%
Fabricación de plásticos en formas primarias y de caucho sintético	24	27	10%	0,4%	0,5%
Fabricación de otros tipos de equipo eléctrico n.c.p.	25	26	0%	0,4%	0,5%
Fabricación de partes, piezas y accesorios para vehículos automotores y sus motores	19	20	7%	0,3%	0,4%
Elaboración de otros productos alimenticios n.c.p.	12	17	41%	0,2%	0,3%
Elaboración de productos de tabaco	23	16	-30%	0,4%	0,3%
Fabricación de equipo médico y quirúrgico y de aparatos ortopédicos	10	15	44%	0,2%	0,3%
Fabricación de otros productos químicos n.c.p.	14	13	-6%	0,2%	0,3%
Fabricación de pinturas, barnices y productos de revestimiento similares, tintas de imprenta y masillas	11	13	14%	0,2%	0,3%
Fabricación de pasta de madera, papel y cartón	9	11	16%	0,2%	0,2%
Fabricación de cemento, cal y yeso	7	10	58%	0,1%	0,2%
Fabricación de papel y cartón ondulado y de envases de papel y cartón	12	10	-17%	0,2%	0,2%
Fabricación de artículos confeccionados de materiales textiles, excepto prendas de vestir	20	9	-53%	0,3%	0,2%
Fabricación de abonos y compuestos de nitrógeno	9	9	-1%	0,2%	0,2%
Fabricación de productos de la refinación del petróleo	32	9	-73%	0,5%	0,2%
Explotación de otras minas y canteras n.c.p.	10	8	-19%	0,2%	0,2%
Elaboración de alimentos preparados para animales	7	8	8%	0,1%	0,2%
Construcción y reparación de buques	6	8	18%	0,1%	0,2%
Sub total	5.842	4.731	-19%	98%	96%
Resto	121	192	58%	2%	4%
Total	5.963	4.923	-17%	100%	100%

Fuente: DEE en base a datos de SmartDATA



Cuadro 8 – Exportaciones por destino

Destino	Enero – Julio				
	En millones de US\$		Variación	Participación	
	2014	2015	2015/2014	2014	2015
REPUBLICA POPULAR DE CHINA	1.017	937	-8%	17,1%	19,0%
BRASIL	907	691	-24%	15,2%	14,0%
Z.F.NUEVA PALMIRA	816	460	-44%	13,7%	9,3%
E.E.U.U.	240	319	33%	4,0%	6,5%
ARGENTINA	235	232	-1%	3,9%	4,7%
Z.F. FRAY BENTOS – BOTNIA	184	203	10%	3,1%	4,1%
Z.F. PUNTA PEREIRA	71	200	181%	1,2%	4,1%
ALEMANIA	202	165	-18%	3,4%	3,4%
MEXICO	166	140	-16%	2,8%	2,8%
HOLANDA (PAISES BAJOS)	112	111	-1%	1,9%	2,3%
CANADA	46	92	101%	0,8%	1,9%
ISRAEL	100	74	-26%	1,7%	1,5%
CHILE	73	70	-3%	1,2%	1,4%
PARAGUAY	73	70	-5%	1,2%	1,4%
PERU	62	69	11%	1,0%	1,4%
IRAK	130	64	-51%	2,2%	1,3%
VENEZUELA	259	62	-76%	4,4%	1,3%
ARGELIA	47	60	28%	0,8%	1,2%
RUSIA (FEDERACION RUSA)	157	59	-62%	2,6%	1,2%
EGIPTO	127	57	-55%	2,1%	1,2%
TURQUIA	13	57	347%	0,2%	1,1%
ITALIA	90	55	-38%	1,5%	1,1%
SUIZA	55	52	-5%	0,9%	1,1%
ESPAÑA	67	43	-36%	1,1%	0,9%
REINO UNIDO	50	41	-18%	0,8%	0,8%
PORTUGAL	37	39	3%	0,6%	0,8%
VIETNAM	60	35	-41%	1,0%	0,7%
HONG KONG	41	30	-28%	0,7%	0,6%
FRANCIA	26	28	7%	0,4%	0,6%
TAILANDIA	20	28	36%	0,3%	0,6%
BOLIVIA	26	20	-25%	0,4%	0,4%
SUDAFRICA	22	19	-14%	0,4%	0,4%
NIGERIA	11	18	71%	0,2%	0,4%
CUBA	12	16	30%	0,2%	0,3%
SIERRA LEONA	13	15	16%	0,2%	0,3%
SINGAPUR	27	15	-44%	0,5%	0,3%
COLOMBIA	18	15	-18%	0,3%	0,3%
ZONA FRANCA PARQUE DE LAS CIENCIAS SA	14	15	5%	0,2%	0,3%
BELGICA, LUXEMBURGO	16	13	-19%	0,3%	0,3%
COREA (SUR)	14	12	-12%	0,2%	0,2%
MALASIA	6	12	110%	0,1%	0,2%
FILIPINAS	13	11	-14%	0,2%	0,2%
MARRUECOS	29	10	-65%	0,5%	0,2%
POLONIA	5	10	92%	0,1%	0,2%
SUECIA	18	9	-51%	0,3%	0,2%
Sub total	5.727	4.752	-17%	96%	97%
Resto	236	171	-28%	4%	3%
Total	5.963	4.923	-17%	100%	100%

Fuente: DEE en base a datos de SmartDATA



3.2 Importaciones⁵

Cuadro 9 – Principales productos de importación por capítulo

Capítulo S.A. Descripción abreviada	Enero – Julio				
	En millones de US\$		Variación 2015/2014	Participación	
	2014	2015		2014	2015
85-MAQUINAS, APARATOS Y MATERIAL ELECTRICO, Y SUS PARTES; APARATOS DE GRABACION	752	1.059	41%	10,1%	17,2%
27-COMBUSTIBLES MINERALES, ACEITES MINERALES Y PRODUCTOS DE SU DESTILACION	1.950	961	-51%	26,3%	15,6%
84-REACTORES NUCLEARES, CALDERAS, MAQUINAS, APARATOS Y ARTEFACTOS MECANICOS	748	582	-22%	10,1%	9,4%
87-VEHICULOS AUTOMOVILES, TRACTORES, VELOCIPEDOS Y DEMAS VEHICULOS TERRESTRES	702	557	-21%	9,5%	9,0%
39-PLASTICO Y SUS MANUFACTURAS	314	279	-11%	4,2%	4,5%
38-PRODUCTOS DIVERSOS DE LAS INDUSTRIAS QUIMICAS	189	140	-26%	2,6%	2,3%
30-PRODUCTOS FARMACEUTICOS	134	138	3%	1,8%	2,2%
29-PRODUCTOS QUIMICOS ORGANICOS	137	132	-3%	1,8%	2,1%
31-ABONOS	162	121	-26%	2,2%	2,0%
73-MANUFACTURAS DE FUNDICION, HIERRO O ACERO	109	109	0%	1,5%	1,8%
40-CAUCHO Y SUS MANUFACTURAS	108	102	-6%	1,5%	1,6%
72-FUNDICION, HIERRO Y ACERO	94	90	-4%	1,3%	1,5%
94-MUEBLES; MOBILIARIO MEDICOQUIRURGICO; ARTICULOS DE CAMA Y SIMILARES	101	90	-11%	1,4%	1,5%
23-RESIDUOS Y DESPERDICIOS DE LAS INDUSTRIAS ALIMENTARIAS; ALIMENTOS PREPARADOS	98	86	-12%	1,3%	1,4%
48-PAPEL Y CARTON; MANUFACTURAS DE PASTA DE CELULOSA, DE PAPEL O CARTON	96	86	-10%	1,3%	1,4%
90-INSTRUMENTOS Y APARATOS DE OPTICA, FOTOGRAFIA O CINEMATOGRAFIA, DE MEDIDA	87	85	-2%	1,2%	1,4%
61-PRENDAS Y COMPLEMENTOS (ACCESORIOS), DE VESTIR, DE PUNTO	82	80	-3%	1,1%	1,3%
15-GRASA Y ACEITES ANIMALES O VEGETALES; PRODUCTOS DE SU DESDOBLAMIENTO	69	70	2%	0,9%	1,1%
62-PRENDAS Y COMPLEMENTOS (ACCESORIOS), DE VESTIR, EXCEPTO LOS DE PUNTO	64	63	-2%	0,9%	1,0%
09-CAFE, TE, YERBA MATE Y ESPECIAS.	65	63	-4%	0,9%	1,0%
33-ACEITES ESENCIALES Y RESINOIDES; PREPARACIONES DE PERFUMERIA	59	58	-2%	0,8%	0,9%
64-CALZADO, POLAINAS Y ARTICULOS ANALOGOS; PARTES DE ESTOS ARTICULOS	66	58	-13%	0,9%	0,9%
10-CEREALES	48	56	18%	0,6%	0,9%
21-PREPARACIONES ALIMENTICIAS DIVERSAS	56	55	-2%	0,8%	0,9%
34-JABON, AGENTES DE SUPERFICIE ORGANICOS, PREPARACIONES PARA LAVAR	58	53	-9%	0,8%	0,9%
02-CARNE Y DESPOJOS COMESTIBLES	52	49	-6%	0,7%	0,8%
20-PREPARACIONES DE HORTALIZAS, FRUTAS U OTROS FRUTOS O DEMAS PARTES DE PLANTAS	51	47	-8%	0,7%	0,8%
41-PIELES (EXCEPTO LA PELETERIA) Y CUEROS	63	45	-28%	0,8%	0,7%
32-EXTRACTOS CURTIENTES O TINTOREOS; TANINOS Y SUS DERIVADOS; PIGMENTOS	44	42	-5%	0,6%	0,7%
19-PREPARACIONES A BASE DE CEREALES, HARINA, ALMIDON, FECULA O LECHE	40	41	3%	0,5%	0,7%
17-AZUCARES Y ARTICULOS DE CONFITERIA	48	41	-15%	0,6%	0,7%
22-BEBIDAS, LIQUIDOS ALCOHOLICOS Y VINAGRE	35	39	13%	0,5%	0,6%
51-LANA Y PELO FINO U ORDINARIO; HILADOS Y TEJIDOS DE CRIN.	31	32	3%	0,4%	0,5%
76-ALUMINIO Y SUS MANUFACTURAS.	31	31	3%	0,4%	0,5%
96-MANUFACTURAS DIVERSAS.	31	29	-5%	0,4%	0,5%
28-PRODUCTOS QUIMICOS INORGANICOS*	34	29	-15%	0,5%	0,5%
24-TABACO Y SUCEDANEOS DEL TABACO ELABORADOS.	26	29	9%	0,4%	0,5%
44-MADERA, CARBON VEGETAL Y MANUFACTURAS DE MADERA.	30	28	-8%	0,4%	0,4%
69-PRODUCTOS CERAMICOS.	28	27	-2%	0,4%	0,4%
95-JUEGUETES, JUEGOS Y ARTICULOS PARA RECREO O DEPORTE; SUS PARTES Y ACCESORIOS.	36	27	-27%	0,5%	0,4%
Sub total	6.924	5.706	-18%	93%	93%
Resto	494	462	-6%	7%	7%
Total	7.418	6.168	-17%	100%	100%

Fuente: DEE en base a datos de SmartDATA

⁵ Las importaciones en régimen general incluyen las compras en Admisión Temporal



Cuadro 10 – Principales productos de importación por subpartida

Capítulo S.A. Descripción abreviada	Enero – Julio				
	En millones de US\$		Variación	Participación	
	2014	2015	2015/2014	2014	2015
85–MAQUINAS, APARATOS Y MATERIAL ELECTRICO, Y SUS PARTES; APARATOS DE GRABACION	752	1.059	41%	10,1%	17,2%
27–COMBUSTIBLES MINERALES, ACEITES MINERALES Y PRODUCTOS DE SU DESTILACION	1.950	961	-51%	26,3%	15,6%
84–REACTORES NUCLEARES, CALDERAS, MAQUINAS, APARATOS Y ARTEFACTOS MECANICOS	748	582	-22%	10,1%	9,4%
87–VEHICULOS AUTOMOVILES, TRACTORES, VELOCIPEDOS Y DEMAS VEHICULOS TERRESTRES	702	557	-21%	9,5%	9,0%
39–PLASTICO Y SUS MANUFACTURAS	314	279	-11%	4,2%	4,5%
38–PRODUCTOS DIVERSOS DE LAS INDUSTRIAS QUIMICAS	189	140	-26%	2,6%	2,3%
30–PRODUCTOS FARMACEUTICOS	134	138	3%	1,8%	2,2%
29–PRODUCTOS QUIMICOS ORGANICOS	137	132	-3%	1,8%	2,1%
31–ABONOS	162	121	-26%	2,2%	2,0%
73–MANUFACTURAS DE FUNDICION, HIERRO O ACERO	109	109	0%	1,5%	1,8%
40–CAUCHO Y SUS MANUFACTURAS	108	102	-6%	1,5%	1,6%
72–FUNDICION, HIERRO Y ACERO	94	90	-4%	1,3%	1,5%
94–MUEBLES; MOBILIARIO MEDICOQUIRURGICO; ARTICULOS DE CAMA Y SIMILARES	101	90	-11%	1,4%	1,5%
23–RESIDUOS Y DESPERDICIOS DE LAS INDUSTRIAS ALIMENTARIAS; ALIMENTOS PREPARADOS	98	86	-12%	1,3%	1,4%
48–PAPEL Y CARTON; MANUFACTURAS DE PASTA DE CELULOSA, DE PAPEL O CARTON	96	86	-10%	1,3%	1,4%
90–INSTRUMENTOS Y APARATOS DE OPTICA, FOTOGRAFIA O CINEMATOGRAFIA, DE MEDIDA	87	85	-2%	1,2%	1,4%
61–PRENDAS Y COMPLEMENTOS (ACCESORIOS), DE VESTIR, DE PUNTO	82	80	-3%	1,1%	1,3%
15–GRASA Y ACEITES ANIMALES O VEGETALES; PRODUCTOS DE SU DESDOBLAMIENTO	69	70	2%	0,9%	1,1%
62–PRENDAS Y COMPLEMENTOS (ACCESORIOS), DE VESTIR, EXCEPTO LOS DE PUNTO	64	63	-2%	0,9%	1,0%
09–CAFE, TE, YERMA MATE Y ESPECIAS.	65	63	-4%	0,9%	1,0%
33–ACEITES ESENCIALES Y RESINOIDES; PREPARACIONES DE PERFUMERIA	59	58	-2%	0,8%	0,9%
64–CALZADO, POLAINAS Y ARTICULOS ANALOGOS; PARTES DE ESTOS ARTICULOS	66	58	-13%	0,9%	0,9%
10–CEREALES	48	56	18%	0,6%	0,9%
21–PREPARACIONES ALIMENTICIAS DIVERSAS	56	55	-2%	0,8%	0,9%
34–JABON, AGENTES DE SUPERFICIE ORGANICOS, PREPARACIONES PARA LAVAR	58	53	-9%	0,8%	0,9%
02–CARNE Y DESPOJOS COMESTIBLES	52	49	-6%	0,7%	0,8%
20–PREPARACIONES DE HORTALIZAS, FRUTAS U OTROS FRUTOS O DEMAS PARTES DE PLANTAS	51	47	-8%	0,7%	0,8%
41–PIELES (EXCEPTO LA PELETERIA) Y CUEROS	63	45	-28%	0,8%	0,7%
32–EXTRACTOS CURTIENTES O TINTOREOS; TANINOS Y SUS DERIVADOS; PIGMENTOS	44	42	-5%	0,6%	0,7%
19–PREPARACIONES A BASE DE CEREALES, HARINA, ALMIDON, FECULA O LECHE	40	41	3%	0,5%	0,7%
17–AZUCARES Y ARTÍCULOS DE CONFITERÍA	48	41	-15%	0,6%	0,7%
22–BEBIDAS, LIQUIDOS ALCOHOLICOS Y VINAGRE	35	39	13%	0,5%	0,6%
51–LANA Y PELO FINO U ORDINARIO; HILADOS Y TEJIDOS DE CRIN.	31	32	3%	0,4%	0,5%
76–ALUMINIO Y SUS MANUFACTURAS.	31	31	3%	0,4%	0,5%
96–MANUFACTURAS DIVERSAS.	31	29	-5%	0,4%	0,5%
28–PRODUCTOS QUIMICOS INORGANICOS*	34	29	-15%	0,5%	0,5%
24–TABACO Y SUCEDANEOS DEL TABACO ELABORADOS.	26	29	9%	0,4%	0,5%
44–MADERA, CARBON VEGETAL Y MANUFACTURAS DE MADERA.	30	28	-8%	0,4%	0,4%
69–PRODUCTOS CERAMICOS.	28	27	-2%	0,4%	0,4%
95–JUEGUETES, JUEGOS Y ARTICULOS PARA RECREO O DEPORTE; SUS PARTES Y ACCESORIOS.	36	27	-27%	0,5%	0,4%
Sub total	6.924	5.706	-18%	93%	93%
Resto	494	462	-6%	7%	7%
Total	7.418	6.168	-17%	100%	100%

Fuente: DEE en base a datos de SmartDATA/CNCE/CIU



Cuadro 11 – Importaciones clasificadas por Uso Económico

Uso Económico	Enero – Julio				
	En millones de US\$		Variación	Participación	
	2015	2014	2015/2014	2014	2015
Bienes intermedios	1.995	1.807	-9%	26,9%	29,3%
Bienes de capital	1.428	1.272	-11%	19,3%	20,6%
Bienes de consumo	1.293	1.219	-6%	17,4%	19,8%
Combustibles	1.945	953	-51%	26,2%	15,4%
Piezas y accesorios para bienes de capital	515	697	35%	6,9%	11,3%
Vehículos automotores para pasajeros	241	219	-9%	3,3%	3,6%
Resto	2	1	-19%	0,0%	0,0%
Total general	7.418	6.168	-17%	100%	100%

Fuente: DEE en base a datos de SmartDATA/CNCE/CIU

Cuadro 12 – Importaciones clasificadas por CIU Rev.3

CII Rev 3 Descripción abreviada	Enero – Julio				
	En millones de US\$		Variación	Participación	
	2014	2015	2015/2014	2014	2015
Extracción de petróleo crudo y gas natural	1.527	664	-57%	20,6%	10,8%
Fabricación de motores, generadores y transformadores eléctricos	241	611	154%	3,2%	9,9%
Fabricación de vehículos automotores	459	401	-13%	6,2%	6,5%
Fabricación de productos de la refinación del petróleo	418	288	-31%	5,6%	4,7%
Fabricación de plásticos en formas primarias y de caucho sintético	212	189	-11%	2,9%	3,1%
Fabricación de productos farmacéuticos, sustancias químicas medicinales y productos botánicos	172	171	-1%	2,3%	2,8%
Fabricación de transmisores de radio y televisión y de aparatos para telefonía y telegrafía con hilos	240	164	-31%	3,2%	2,7%
Fabricación de sustancias químicas básicas, excepto abonos y compuestos de nitrógeno	157	152	-3%	2,1%	2,5%
Fabricación de productos de plástico	133	127	-5%	1,8%	2,1%
Fabricación de abonos y compuestos de nitrógeno	164	122	-25%	2,2%	2,0%
Industrias básicas de hierro y acero	116	110	-6%	1,6%	1,8%
Fabricación de otros productos químicos n.c.p.	124	108	-12%	1,7%	1,8%
Cultivo de cereales y otros cultivos n.c.p.	96	102	6%	1,3%	1,7%
Fabricación de prendas de vestir, excepto prendas de piel	104	101	-3%	1,4%	1,6%
Fabricación de jabones y detergentes, preparados para limpiar y pulir, perfumes y preparados de tocador	100	94	-6%	1,3%	1,5%
Fabricación de maquinaria de oficina, contabilidad e informática	104	93	-11%	1,4%	1,5%
Fabricación de partes, piezas y accesorios para vehículos automotores y sus motores	157	93	-41%	2,1%	1,5%
Fabricación de maquinaria agropecuaria y forestal	178	93	-48%	2,4%	1,5%
Fabricación de otros tipos de maquinaria de uso general	128	88	-31%	1,7%	1,4%
Elaboración de aceites y grasas de origen vegetal y animal	97	86	-11%	1,3%	1,4%
Cultivo de frutas, nueces, plantas cuyas hojas o frutas se utilizan para preparar bebidas, y especias	86	81	-5%	1,2%	1,3%
Fabricación de plaguicidas y otros productos químicos de uso agropecuario	111	72	-35%	1,5%	1,2%
Fabricación de otros productos elaborados de metal n.c.p.	65	67	2%	0,9%	1,1%
Fabricación de receptores de radio y televisión, aparatos de grabación y reproducción de sonido y vídeo, Elaboración de otros productos alimenticios n.c.p.	79	64	-20%	1,1%	1,0%
Fabricación de aparatos de uso doméstico n.c.p.	63	62	-1%	0,8%	1,0%
Producción, procesamiento y conservación de carne y productos cárnicos	66	61	-7%	0,9%	1,0%
Fabricación de calzado	64	60	-7%	0,9%	1,0%
Fabricación de bombas, compresores, grifos y válvulas	66	58	-13%	0,9%	0,9%
Fabricación de muebles	50	55	12%	0,7%	0,9%
Fabricación de pasta de madera, papel y cartón	62	54	-12%	0,8%	0,9%
Fabricación de aparatos de distribución y control de la energía eléctrica	51	54	6%	0,7%	0,9%
Elaboración y conservación de frutas, legumbres y hortalizas	56	54	-5%	0,8%	0,9%
Fabricación de tejidos y artículos de punto y ganchillo	57	53	-7%	0,8%	0,9%
Fabricación de otros tipos de maquinaria de uso especial	58	52	-9%	0,8%	0,8%
Fabricación de cubiertas y cámaras de caucho; recauchado y renovación de cubiertas de caucho	73	52	-28%	1,0%	0,8%
Fabricación de equipo médico y quirúrgico y de aparatos ortopédicos	51	46	-10%	0,7%	0,7%
Curtido y adobo de cueros	42	46	9%	0,6%	0,7%
Fabricación de productos metálicos para uso estructural	61	44	-28%	0,8%	0,7%
Fabricación de maquinaria para la explotación de minas y canteras y para obras de construcción	38	42	11%	0,5%	0,7%
Fabricación de equipo de elevación y manipulación	56	41	-27%	0,8%	0,7%
Sub total	41	40	-3%	0,6%	0,7%
Resto	6.222	5.015	-19%	84%	81%
Total	1.196	1.153	-4%	16%	19%
	7.418	6.168	-17%	100%	100%

Fuente: DEE en base a datos de SmartDATA



Cuadro 13 – Importaciones por origen

Pais Origen	Enero – Julio				
	En millones de US\$		Variación	Participación	
	2014	2015	2015/2014	2014	2015
REPUBLICA POPULAR DE CHINA	1.199	1.065	-11%	16,2%	17,3%
BRASIL	1.108	1.009	-9%	14,9%	16,4%
ARGENTINA	807	766	-5%	10,9%	12,4%
E.E.U.U.	519	459	-12%	7,0%	7,4%
ALEMANIA	197	392	99%	2,6%	6,3%
NIGERIA	454	261	-43%	6,1%	4,2%
INDIA	106	179	69%	1,4%	2,9%
DINAMARCA	97	174	79%	1,3%	2,8%
VENEZUELA	391	154	-61%	5,3%	2,5%
COREA (SUR)	124	145	17%	1,7%	2,4%
MEXICO	169	141	-16%	2,3%	2,3%
ESPAÑA	194	130	-33%	2,6%	2,1%
ANGOLA	217	101	-53%	2,9%	1,6%
ITALIA	108	95	-13%	1,5%	1,5%
FRANCIA	120	80	-33%	1,6%	1,3%
CHILE	83	78	-7%	1,1%	1,3%
PARAGUAY	89	71	-20%	1,2%	1,2%
EMIRATOS ARABES UNIDOS	124	61	-51%	1,7%	1,0%
RUSIA (FEDERACION RUSA)	44	56	29%	0,6%	0,9%
TAIWAN (FORMOSA)	55	50	-8%	0,7%	0,8%
GRECIA	9	47	431%	0,1%	0,8%
JAPON	47	46	-1%	0,6%	0,8%
REINO UNIDO	116	39	-66%	1,6%	0,6%
CANADA	24	35	45%	0,3%	0,6%
SUECIA	29	34	15%	0,4%	0,5%
BELGICA, LUXEMBURGO	24	32	32%	0,3%	0,5%
TURQUIA	29	31	5%	0,4%	0,5%
INDONESIA	26	29	9%	0,4%	0,5%
VIETNAM	18	28	54%	0,2%	0,5%
HOLANDA (PAISES BAJOS)	229	27	-88%	3,1%	0,4%
TAILANDIA	21	24	12%	0,3%	0,4%
SUIZA	23	22	-5%	0,3%	0,4%
PERU	21	19	-7%	0,3%	0,3%
ARABIA SAUDITA	27	19	-31%	0,4%	0,3%
FINLANDIA	12	17	34%	0,2%	0,3%
QATAR	3	16	358%	0,0%	0,3%
MALASIA	21	15	-31%	0,3%	0,2%
SUDAFRICA	7	13	93%	0,1%	0,2%
HONG KONG	22	12	-44%	0,3%	0,2%
ECUADOR	14	12	-14%	0,2%	0,2%
COLOMBIA	9	12	31%	0,1%	0,2%
Sub total	6.940	5.993	-14%	94%	97%
Resto	478	174	-64%	6%	3%
Total	7.418	6.168	-17%	100%	100%

Fuente: DEE en base a datos de SmartDATA



Cuadro 14 – Principales productos de importación en AT por capítulo

Capítulo S.A. Descripción abreviada	Enero – Julio				
	En millones de US\$		Variación	Participación	
	2014	2015	2015/2014	2014	2015
39-PLASTICO Y SUS MANUFACTURAS.	82,2	62,4	-24%	14,0%	12,0%
29-PRODUCTOS QUIMICOS ORGANICOS.	54,4	59,2	9%	9,3%	11,4%
87-VEHICULOS AUTOMOVILES, TRACTORES, VELOCIPEDOS Y DEMAS VEHICULOS TERRESTRES*	77,0	44,1	-43%	13,1%	8,5%
41-PIELES (EXCEPTO LA PELETERIA) Y CUEROS.	59,8	42,4	-29%	10,2%	8,2%
15-GRASA Y ACEITES ANIMALES O VEGETALES*	31,0	38,6	24%	5,3%	7,4%
10-CEREALES.	14,2	37,0	162%	2,4%	7,1%
40-CAUCHO Y SUS MANUFACTURAS.	34,2	35,4	4%	5,8%	6,8%
51-LANA Y PELO FINO U ORDINARIO; HILADOS Y TEJIDOS DE CRIN.	28,4	29,5	4%	4,8%	5,7%
38-PRODUCTOS DIVERSOS DE LAS INDUSTRIAS QUIMICAS	35,1	23,0	-34%	6,0%	4,4%
72-FUNDICION, HIERRO Y ACERO.	21,9	22,3	2%	3,7%	4,3%
24-TABACO Y SUCEDANEOS DEL TABACO ELABORADOS.	11,8	11,4	-3%	2,0%	2,2%
32-EXTRACTOS CURTIENTES O TINTOREOS*	11,5	10,8	-6%	2,0%	2,1%
84-REACTORES NUCLEARES, CALDERAS, MAQUINAS*	6,6	9,2	39%	1,1%	1,8%
85-MAQUINAS, APARATOS Y MATERIAL ELECTRICO, Y SUS PARTES*	7,0	8,8	26%	1,2%	1,7%
03-PESCADOS Y CRUSTACEOS, MOLUSCOS Y DEMAS INVERTEBRADOS ACUATICOS.	13,2	7,9	-40%	2,2%	1,5%
28-PRODUCTOS QUIMICOS INORGANICOS; COMPUESTOS INORGANICOS U ORGANICOS DE LOS METALES PRECIOSOS*	10,8	7,6	-30%	1,8%	1,5%
48-PAPEL Y CARTON; MANUFACTURAS DE PASTA DE CELULOSA, DE PAPEL O CARTON.	8,7	7,5	-15%	1,5%	1,4%
47-PASTA DE MADERA O DE LAS DEMAS MATERIAS FIBROSAS CELULOSICAS*	3,9	7,3	88%	0,7%	1,4%
54-FILAMENTOS SINTETICOS O ARTIFICIALES.	8,1	6,4	-21%	1,4%	1,2%
30-PRODUCTOS FARMACEUTICOS.	9,2	6,1	-34%	1,6%	1,2%
34-JABON, AGENTES DE SUPERFICIE ORGANICOS, PREPARACIONES PARA LAVAR*	5,9	4,6	-23%	1,0%	0,9%
73-MANUFACTURAS DE FUNDICION, HIERRO O ACERO.	4,3	4,0	-7%	0,7%	0,8%
04-LECHE Y PRODUCTOS LACTEOS*	9,7	3,9	-60%	1,7%	0,8%
27-COMBUSTIBLES MINERALES, ACEITES MINERALES Y PRODUCTOS DE SU DESTILACION*	4,9	3,6	-26%	0,8%	0,7%
21-PREPARACIONES ALIMENTICIAS DIVERSAS.	1,9	3,1	62%	0,3%	0,6%
25-SAL; AZUFRE; TIERRAS Y PIEDRAS; YESOS, CALES Y CEMENTOS.	2,3	2,7	15%	0,4%	0,5%
18-CACAO Y SUS PREPARACIONES.	2,1	2,2	4%	0,4%	0,4%
55-FIBRAS SINTETICAS O ARTIFICIALES DISCONTINUAS.	2,2	2,1	-3%	0,4%	0,4%
52-ALGODON.	1,6	2,0	23%	0,3%	0,4%
90-INSTRUMENTOS Y APARATOS DE OPTICA, FOTOGRAFIA O CINEMATOGRAFIA, DE MEDIDA	1,7	1,8	6%	0,3%	0,4%
35-MATERIAS ALBUMINOIDAS; PRODUCTOS A BASE DE ALMIDON O DE FECULA MODIFICADOS*	0,8	1,4	71%	0,1%	0,3%
05-LOS DEMAS PRODUCTOS DE ORIGEN ANIMAL*	1,8	1,4	-24%	0,3%	0,3%
60-TEJIDOS DE PUNTO.	2,8	1,2	-58%	0,5%	0,2%
63-LOS DEMAS ARTICULOS TEXTILES CONFECCIONADOS; JUEGOS; PRENDERIA Y TRAPOS.	1,8	1,1	-39%	0,3%	0,2%
76-ALUMINIO Y SUS MANUFACTURAS.	1,6	1,0	-36%	0,3%	0,2%
17-AZUCARES Y ARTICULOS DE CONFITERIA	3,1	0,9	-73%	0,5%	0,2%
70-VIDRIO Y SUS MANUFACTURAS.	0,9	0,8	-10%	0,2%	0,2%
Sub total	579	515	-11%	99%	99%
Resto	7	4	-43%	1%	1%
Total	586	519	-11%	100%	100%

Fuente: DEE en base a datos de SmartDATA



Cuadro 15 - Importaciones en AT por origen

País Origen	Enero - Julio				
	En millones de US\$		Variación	Participación	
	2014	2015	2015/2014	2014	2015
ARGENTINA	88,7	82,8	-7%	15,1%	16,0%
REPUBLICA POPULAR DE CHINA	99,5	75,5	-24%	17,0%	14,6%
BRASIL	76,2	58,0	-24%	13,0%	11,2%
DINAMARCA	26,6	35,2	32%	4,5%	6,8%
E.E.U.U.	48,4	33,6	-31%	8,3%	6,5%
COREA (SUR)	41,3	31,3	-24%	7,0%	6,0%
INDIA	28,6	29,5	3%	4,9%	5,7%
TAIWAN (FORMOSA)	29,0	26,1	-10%	4,9%	5,0%
PARAGUAY	16,5	14,9	-10%	2,8%	2,9%
PERU	12,6	11,4	-10%	2,1%	2,2%
JAPON	11,0	11,1	1%	1,9%	2,1%
ALEMANIA	13,0	10,7	-18%	2,2%	2,1%
INDONESIA	3,7	8,7	138%	0,6%	1,7%
SUECIA	0,6	8,6	-	0,1%	1,7%
MEXICO	6,1	8,0	31%	1,0%	1,5%
SUDAFRICA	2,7	7,8	188%	0,5%	1,5%
URUGUAY	3,9	6,8	76%	0,7%	1,3%
ESPAÑA	6,6	5,8	-12%	1,1%	1,1%
TAILANDIA	1,5	5,8	288%	0,3%	1,1%
RUSIA (FEDERACION RUSA)	6,6	4,5	-32%	1,1%	0,9%
NUEVA ZELANDA	3,0	4,5	52%	0,5%	0,9%
REINO UNIDO	3,6	3,6	2%	0,6%	0,7%
FILIPINAS	3,8	3,4	-11%	0,7%	0,7%
MALASIA	8,2	3,4	-58%	1,4%	0,7%
HOLANDA (PAISES BAJOS)	3,2	3,4	6%	0,5%	0,6%
CANADA	1,5	2,5	64%	0,3%	0,5%
ITALIA	3,8	2,5	-35%	0,6%	0,5%
RUMANIA	3,0	1,7	-44%	0,5%	0,3%
SINGAPUR	0,7	1,6	129%	0,1%	0,3%
FRANCIA	13,9	1,6	-88%	2,4%	0,3%
AUSTRALIA	0,9	1,5	72%	0,1%	0,3%
COLOMBIA	0,4	1,3	276%	0,1%	0,3%
BELGICA, LUXEMBURGO	0,8	1,3	58%	0,1%	0,3%
REP. CHECA	0,3	1,3	381%	0,0%	0,2%
PAKISTAN	1,0	1,2	19%	0,2%	0,2%
CHILE	2,1	0,8	-63%	0,4%	0,2%
Sub total	573	512	-11%	98%	99%
Resto	13	7	-44%	2%	1%
Total	586	519	-11%	100%	100%

Fuente: DEE en base a datos de SmartDATA