



COMERCIO EXTERIOR DE BIENES DEL URUGUAY

Informe mensual – Febrero 2016

Año 7 – N° 74

4 de marzo de 2016

Dirección de Estudios Económicos¹

Teléfono: (+598) 2604 04 64 int. 142

Correo: dee@ciu.com.uy / Sitio web: dee

En el año móvil cerrado a febrero 2016, según las estimaciones realizadas por la Dirección de Estudios Económicos de la CIU, la balanza comercial de bienes presentó un saldo positivo de aproximadamente US\$ 80 millones². La mejora del saldo responde a una desaceleración en la caída de las exportaciones así como a la baja en los precios del petróleo, el cese de las importaciones para la instalación de Montes del Plata, las menores importaciones de aerogeneradores y la caída de la inversión en los últimos trimestres, tanto pública como privada, que tiene una alta composición de bienes importados.

Cuadro 1 – Saldo de la balanza comercial de bienes

(Marzo 2015 – Febrero 2016, en millones de dólares)

	Millones de US\$		
	Exportaciones	Importaciones	Saldo comercial
DNA	7.617	9.584	-1.967
Zonas Francas y otros ajustes	1.463	-583	2.047
Total	9.080	9.001	80

Fuente: DEE en base a datos de SmartDATA y estimaciones propias

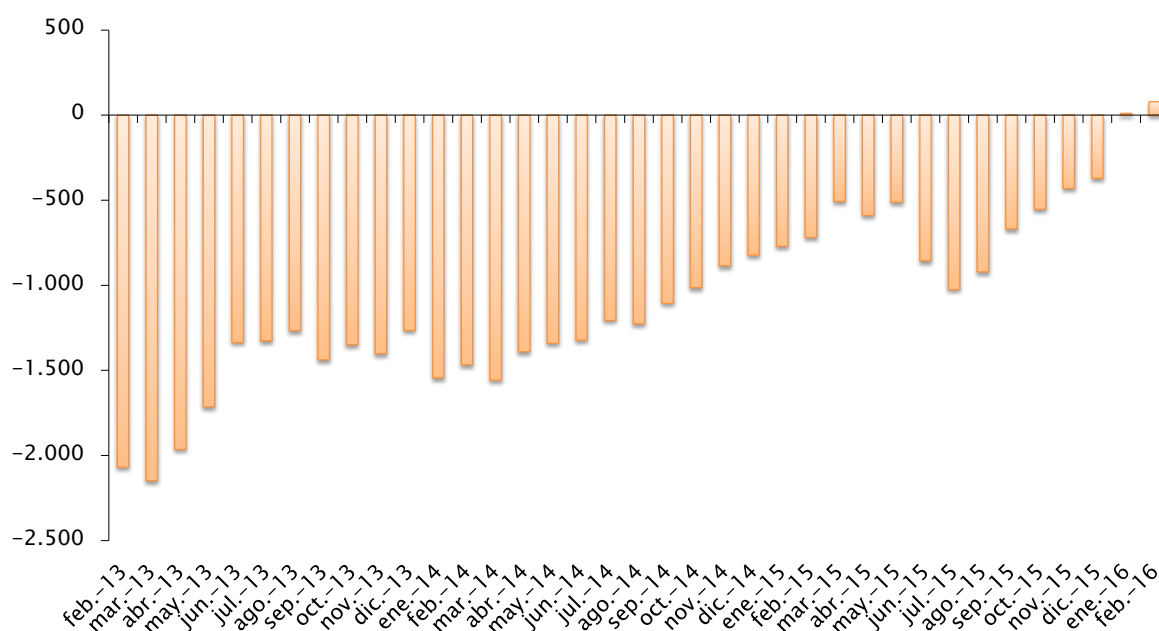
En dicho período, las exportaciones de bienes registradas por la Dirección Nacional de Aduanas (DNA) ascendieron a US\$ 7.617 millones. A su vez, si se suman las colocaciones externas de las principales empresas industriales instaladas en zonas francas del Uruguay (una vez descontados los insumos nacionales adquiridos por dichas empresas) y otros ajustes que corresponden, las exportaciones totalizaron US\$ 9.080 millones.

¹ **Director:** Cr. Mag. Sebastián Pérez. **Equipo técnico:** Ec. Mag. Valeria Cantera, Ec. Mathías Cardarello, Ec. Valentina Rey. **Secretaría:** Sra. Nuria Juvé.

² En el análisis se incluyeron las operaciones de comercio exterior de las empresas UPM y Pepsi instaladas en zonas francas uruguayas. Además, también se consideró la operativa de comercio exterior de la Zona Franca Parque de las Ciencias y se realizaron estimaciones de la operativa de la Zona Franca Punta Pereira (Montes del Plata).



Gráfico 1 – Evolución del saldo de la balanza comercial de bienes
(Años móviles, en millones de dólares)



Fuente: DEE en base a datos de SmartDATA y estimaciones propias

Por su parte, las importaciones de bienes registradas por la DNA alcanzaron los US\$ 9.584 millones en los últimos doce meses. Asimismo, si se consideran las demás operaciones (zonas francas y otros ajustes), las compras externas rondarían los US\$ 9.000 millones.



1. Exportaciones de bienes³

En febrero de 2016, las solicitudes uruguayas de exportación de bienes ascendieron a US\$ 539 millones, disminuyendo 4% respecto a igual mes del año anterior. Asimismo, en el acumulado del año, las exportaciones alcanzaron los US\$ 960 millones, disminuyendo 14% respecto a igual período de 2015. Por su parte, medidas en volúmenes físicos, las exportaciones habrían permanecido relativamente estables en igual comparación.

Cuadro 1.1 – Exportaciones uruguayas de bienes

(En millones de dólares FOB)

Mes	2015	2016	Variación
Enero	548	421	-23%
Febrero	562	539	-4%
Total	1.110	960	-14%

Fuente: DEE en base a datos de SmartDATA

Cabe resaltar que en el primer bimestre del año, US\$ 5 millones correspondieron a la venta de aviones por parte de la empresa Cipreses S.A. (Buquebus), que conceptualmente responden a devolución de importaciones más que a exportaciones genuinas. Al excluir esas colocaciones, así como las ventas de los aviones de Pluna registradas en el primer bimestre de 2015, la caída de las ventas al exterior asciende al 12%.

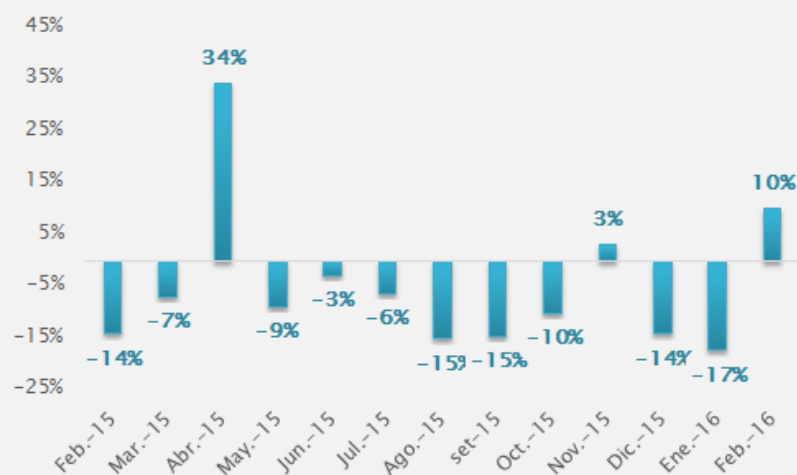
El desempeño negativo de las exportaciones durante febrero de 2016 se explica en parte por un descenso en el monto exportado de las demás maderas en bruto (subpartida 440399) y los demás quesos (subpartida 040690), con caídas del 12% y 63% respectivamente en la comparación interanual. En ambos casos la incidencia negativa en el desempeño exportador del mes fue de 2 puntos porcentuales.

³ Nota metodológica: la información estadística incluida en el documento ha sido extraída de SmartDATA en base a datos de solicitudes de exportación e importación proporcionados por la DNA. La comparación interanual se realiza con información de cada año disponible a los dos días del período que se informa. Para la realización de este informe, salvo indicación expresa en contrario, no se incluye el comercio exterior de bienes de zonas francas, ni las exportaciones e importaciones de energía eléctrica, así como la proveeduría de bienes dentro de puertos y aeropuertos a empresas de transporte. Vale decir que dichos productos son considerados en la Cuenta Corriente de la Balanza de Pagos y han incrementado su importancia en los últimos años.

Exportaciones industriales con destino a Argentina

En enero - febrero de 2016, las exportaciones de bienes industriales (MOA y MOI consideradas conjuntamente) con destino a Argentina ascendieron a US\$ 55,5 millones, disminuyendo 5% en la comparación interanual. Sin embargo, en el segundo mes del año las colocaciones externas de bienes industriales registraron un incremento del 10% respecto a febrero de 2015, situándose en US\$ 29,8 millones. Vale mencionar que a mediados de diciembre de 2015, fueron eliminadas las trabas a las importaciones impuestas por Argentina.

Gráfico 1 - Variación interanual de las exportaciones industriales



Este crecimiento responde en gran medida al fuerte incremento en las ventas externas de Anicónicos (subpartida 340211) por parte de la empresa Oxiteno en relación a febrero de 2015.

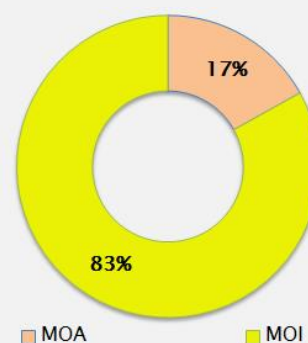
Si bien en el segundo mes del año las colocaciones industriales con destino a Argentina mostraron un buen desempeño respecto a igual mes de 2015, aún no hay signos claros que permitan pronosticar una recuperación de las mismas en los próximos meses.

Fuente: DEE en base a SmartDATA

Gráfico 2 - Participación de MOA y MOI en las exportaciones industriales

Dentro de las exportaciones industriales el 83% correspondió a colocaciones de Manufacturas de Origen Industrial (MOI). En los dos primeros meses de 2016, dichas exportaciones totalizaron US\$ 46 millones, disminuyendo 4% respecto a igual período del año anterior.

Las disminuciones más significativas se registraron en las ventas de los demás tubos y perfiles huecos soldados (subpartida 730640), Caucho con adición de negro de humo de sílice (subpartida 400510) y Los demás polímeros acrílicos en formas primarias (subpartida 390690), siendo Cinter, Fcc Uruguay y Pinturas Inca las empresas más afectadas en cada sector respectivamente.



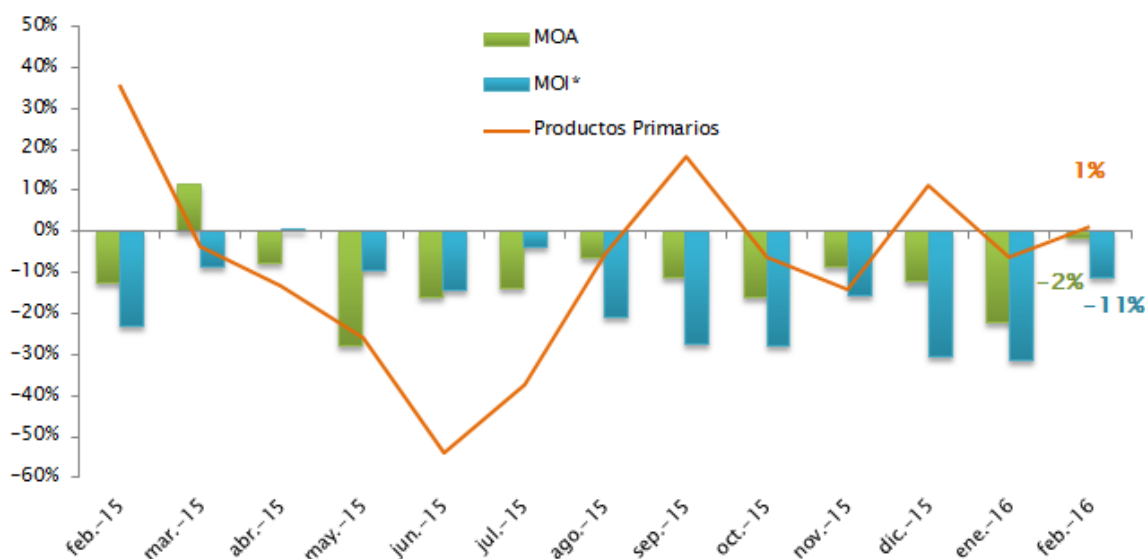
Fuente: DEE en base a SmartDATA

Por otra parte, además del buen desempeño de las ventas externas de Anicónicos, Fungicidas (subpartida 380892) y Juegos de cables para bujías de encendido utilizados en los medios de transporte (subpartida 854430), entre otros, fueron los sectores que mostraron señales de recuperación.

Al analizar las exportaciones presentadas por la categoría de grandes rubros, en febrero de 2016, las colocaciones externas de productos primarios alcanzaron los US\$ 169 millones, permaneciendo relativamente estables respecto a igual mes de 2015 (1%). Por su parte, en enero - febrero, las exportaciones de dicho rubro acumularon una caída del 4% en la comparación interanual.

Gráfico 1.1 - Variación interanual de las exportaciones industriales uruguayas

Febrero 2016/2015 (US\$ corrientes)



Fuente: DEE en base a datos de SmartDATA/CNCE

*Excluye las ventas de aviones

Por otra parte, en lo que refiere a las exportaciones industriales excluyendo las colocaciones externas de aviones, las mismas ascendieron a US\$ 368 millones en el segundo mes del año, disminuyendo 5% en la comparación interanual. Asimismo, en el primer bimestre de 2016, acumulan una caída del 16%.

Concretamente en febrero de 2016, las exportaciones de Manufacturas de Origen Industrial (MOI) sin incluir las ventas de aviones, verificaron una caída del 11% en la comparación interanual, situándose en US\$ 101 millones. Por su parte, en el acumulado del año la disminución registrada es del 21%.

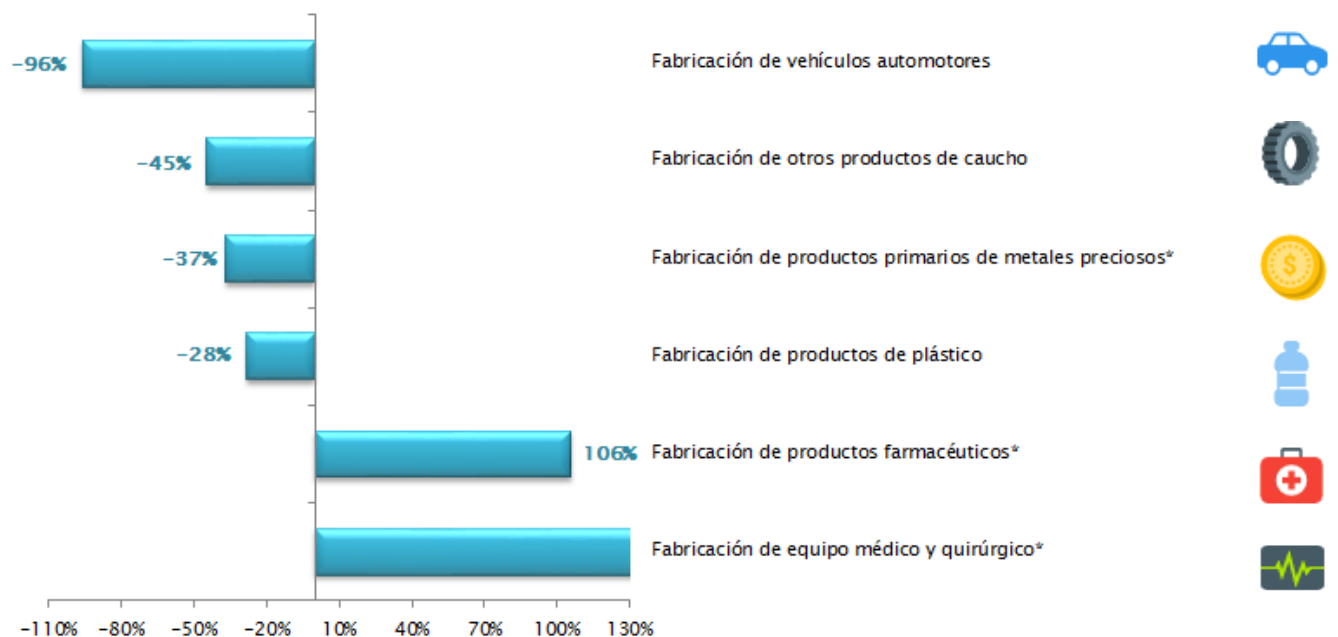


Desagregando por sector, resulta que las ventas externas de Fabricación de vehículos automotores registró una disminución del 96% respecto a febrero de 2015, seguido por Fabricación de productos de caucho (-45%), Fabricación de productos primarios de metales preciosos (-37%) y Fabricación de productos de plástico (-28%).

Por otra parte, Fabricación de productos farmacéuticos y Fabricación de equipo médico fueron los sectores que se mostraron más dinámicos. En cuanto al segundo, se registró un fuerte incremento en el monto exportado de la subpartida 902190 (Los demás artículos y aparatos de ortopedia) respecto a febrero de 2015. Se destaca el aumento de las colocaciones externas hacia Estados Unidos por parte de la empresa Centro de Construcción de Cardioestimuladores.

Gráfico 1.2 - Variación de las principales Manufacturas de Origen Industrial

Febrero 2016/2015 (US\$ corrientes)



Fuente: DEE en base a datos de SmartDATA/CNCE

En la división Fabricación de vehículos automotores se destaca la caída de las exportaciones de las empresas Besiney y KMU Corportation, con una disminución interanual de las colocaciones del 84% y 100% respectivamente. Ambas empresas tienen como principal destino de sus ventas a Brasil.

Asimismo, se registró una disminución del 38% en las exportaciones de la subpartida 400510 (Caucho con adición de negro de humo o de sílice) dentro del sector Fabricación de otros productos de caucho. De igual manera, en el primer bimestre del año las colocaciones de dicha subpartida verificaron una contracción del 45%.

En el sector Fabricación de productos primarios de metales preciosos y metales no ferrosos, se destaca la disminución de las exportaciones de la subpartida 710812 (Oro en bruto) por parte de la empresa Loryser, con una caída de sus ventas externas del 37%.

Por último, Cristalpet y Leb fueron las empresas más afectadas dentro de la división Fabricación de productos de plástico, en la cual se verificó una caída del 43% en las colocaciones externas de la subpartida 392330 (bombonas, botellas, frascos*) en febrero de 2016. Cabe mencionar que ambas empresas tienen a Brasil como principal destino de sus exportaciones.

En cuanto a las manufacturas de origen agropecuario, en el segundo mes del año, las colocaciones externas registraron una variación negativa del 2% respecto a igual mes del año anterior, situándose en U\$S 268 millones. Asimismo, en el periodo enero - febrero de 2016, la caída verificada fue del 13%.

Gráfico 1.3 – Variación de la principales Manufacturas de Origen Agropecuario

Febrero 2016/2015 (US\$ corrientes)



Fuente: DEE en base a datos de SmartDATA/CNCE



La disminución de las ventas externas de MOA en el segundo mes del año se explicó en gran medida por el descenso del monto exportado por las ramas Elaboración y conservación de pescado (-84%), Curtido y adobo de cueros (-7%) y Producción, procesamiento y conservación de carne (-2%).

Por otra parte, Elaboración de aceites y grasas, y Elaboración de bebidas malteadas y de malta fueron los sectores que se mostraron más dinámicos durante febrero de 2016, sin embargo, en el primer bimestre de 2016, el sector de malta acumula una caída del 38% en sus ventas externas.

La caída en las colocaciones externas de Elaboración y conservación de pescado se explica por el cese de actividades de la empresa Fripur a mediados del mes de agosto de 2015. El rubro más afectado fue Merluzas (subpartida 030474), con una caída del monto exportado del 100% respecto a febrero de 2015. Recientemente la empresa pesquera fue adquirida por el grupo canadiense Cooke Seafood USA Inc por aproximadamente US\$ 15 millones. La nueva empresa, pretende únicamente realizar la extracción pesquera, dejando de lado la fase industrial. Esto último implica la contratación de aproximadamente 800 personas menos que las que empleaba Fripur.

Dentro de la división Curtido y adobo de cueros, las colocaciones externas de Los demás cueros y pieles curtidos (subpartida 410419) y Los demás cueros preparados después del curtido divididos con la flor (subpartida 410792) registraron una disminuciones del 36% y 19% en el segundo mes de 2016, con contracciones significativas en las colocaciones con destino a México, China y Vietnam.

Por último, Producción, procesamiento y conservación de carne verificó una incidencia negativa de 1,2 puntos porcentuales en las exportaciones de manufacturas de origen agropecuario del segundo mes del año. Es así que las colocaciones de Sebo (subpartida 150210), sufrieron una reducción del 75% respecto a febrero de 2015, con caídas significativas en las ventas externas hacia Brasil. Por su parte, las ventas externas de Carne bovina deshuesada congelada (subpartida 020230) permanecieron relativamente estables en igual comparación (1%).

2. Importaciones

En febrero de 2016, las importaciones de bienes registradas por la DNA se situaron en US\$ 667 millones, verificando una caída del 11% en la comparación interanual. Dicho importe incluye US\$ 52 millones que correspondieron a operaciones bajo el régimen de Admisión Temporal (AT), las cuales registraron una caída del 23% respecto al mismo mes del año anterior.

Cuadro 2.1 – Importaciones uruguayas de bienes

(En millones de dólares CIF)

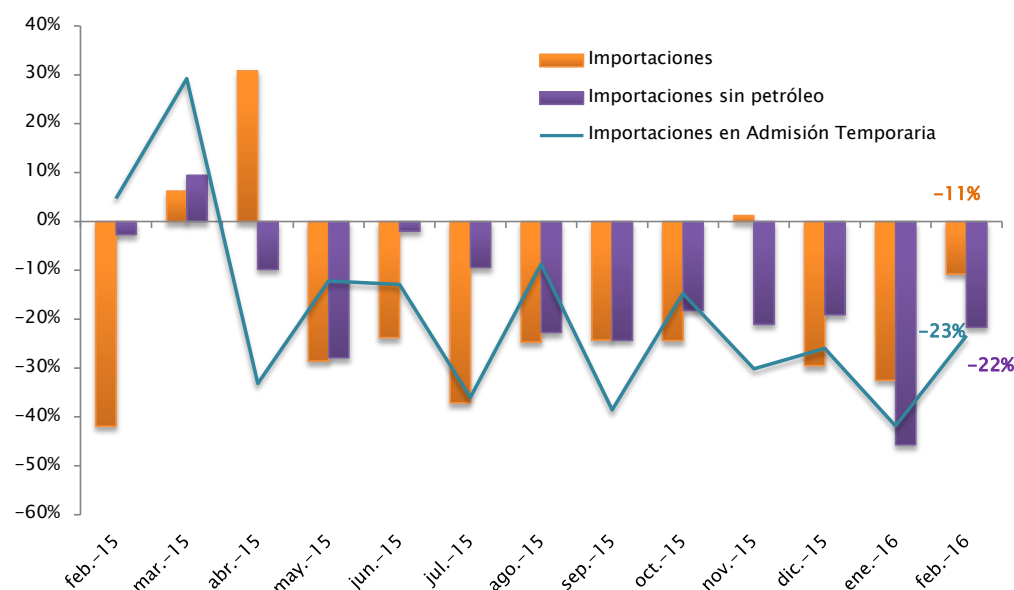
Mes	2015	2016	Variación
Enero	965	651	-33%
Febrero	747	667	-11%
Total	1.712	1.318	-23%

Fuente: DEE en base a datos de SmartDATA

Por su parte, al descontar las adquisiciones de petróleo, muy volátiles y con problemas estadísticos de registro, las importaciones habrían registrado una caída del 22% respecto a febrero de 2015. Las compras de petróleo registraron un fuerte crecimiento respecto a igual mes de 2015, aumentando significativamente las importaciones provenientes de Nigeria.

Gráfico 2.1 – Variación interanual de las importaciones uruguayas de bienes

Enero 2016/2015 (US\$ corrientes)



Fuente: DEE en base a datos de SmartDATA/CNCE







En el primer bimestre del año, las compras ascendieron a US\$ 1.318 millones, disminuyendo 23% respecto a igual período de 2015, de los cuales US\$ 96 millones correspondieron a operaciones bajo el régimen de Admisión Temporal, que registraron una caída del 33%. Al descontar las adquisiciones de petróleo, la caída de las importaciones habría sido del 35%.

Vale mencionar la fuerte caída registrada en las compras externas de Fabricación de motores, generadores y transformadores eléctricos, pasando de US\$ 338 millones en enero - febrero de 2015 a US\$ 22 millones en igual período del corriente año. En este sentido, en el primer bimestre del año se registró una considerable caída en las importaciones de Los demás grupos electrógenos de energía eólica (subpartida 850231) y Partes identificables como destinadas, exclusiva o principalmente, a las máquinas de las partidas 85.01 u 85.02 (subpartida 850300).

En lo que refiere a las compras en AT, durante febrero de 2016, se registró una fuerte disminución de las importaciones de Autopartes (-99%), Cereales (-86%), Caucho y sus manufacturas (-45%) y Productos químicos orgánicos (-24%).

Por su parte, en el acumulado del año, las importaciones en AT de Autopartes acumulan una caída del 98%, mientras que en los restantes tres casos se registraron disminuciones del 87%, 52% y 37% respectivamente.

Cuadro 2.2 – Variación de las compras bajo el régimen de Admisión Temporal

Variación	Autopartes	Cereales	Caucho y sus manufacturas	Productos químicos orgánicos
%				
Febrero 2016/2015	-99%	-86%	-45%	-24%
Enero - Febrero 2016/2015	-98%	-87%	-52%	-37%

Fuente: DEE en base a datos de SmartDATA



Por otro lado, analizando las adquisiciones externas por la clasificación de Uso Económico, en febrero de 2016 se registró una importante caída en las importaciones de Piezas y accesorios para bienes de capital (-58%), seguido por Vehículos automotores y Bienes intermedios (-19%), Bienes de Consumo (-9%) y Bienes de capital, con una caída de sus compras externas del 6% respecto al mismo mes del año anterior. Por otra parte, las importaciones de Combustibles registraron un fuerte incremento (166%) en relación a febrero de 2015.

En enero - febrero de 2016, las compras externas de Piezas y accesorios para bienes de capital acumulan una caída del 64%, debido fundamentalmente a la disminución de las compras externas de motores, generadores y transformadores eléctricos. Asimismo, Vehículos automotores, Bienes intermedios y Bienes de consumo verificaron contracciones del 26%, 23% y 9%, seguido por Bienes de capital con una disminución en las compras del 51%. En lo que respecta a los combustibles, las importaciones verificaron un incremento del 208% en lo que va del año.

Analizando las importaciones según su origen, en el acumulado del año Brasil concentró el 19%, seguido por China, Argentina y Nigeria que representaron el 17%, 12% y 10% del total importado respectivamente. Como se mencionara anteriormente, el incremento en la participación de Nigeria como proveedor, se debe al fuerte incremento de las compras de petróleo proveniente de dicho país.



Anexo estadístico⁴

3.1 Exportaciones

Cuadro 1 – Principales productos de exportación por capítulo

Capítulo S.A. Descripción abreviada	Enero – Febrero				
	Año en millones de US\$		Variación 2016/2015	Participación	
	2015	2016		2015	2016
02-CARNE Y DESPOJOS COMESTIBLES	264	246	-7%	23,8%	25,7%
44-MADERA, CARBÓN VEGETAL Y MANUFACTURAS DE MADERA	170	179	6%	15,3%	18,7%
10-CEREALES.	103	67	-35%	9,3%	7,0%
04-LECHE Y PRODUCTOS LÁCTEOS Y MIEL NATURAL*	81	63	-22%	7,3%	6,5%
41-PIELES (EXCEPTO LA PELETERÍA) Y CUEROS	49	43	-13%	4,4%	4,5%
51-LANA Y PELO FINO U ORDINARIO; HILADOS Y TEJIDOS DE CRIN	43	39	-10%	3,8%	4,0%
12-SEMILLAS Y FRUTOS OLEAGINOSOS*	7	38	448%	0,6%	4,0%
39-PLÁSTICO Y SUS MANUFACTURAS	49	32	-33%	4,4%	3,4%
30-PRODUCTOS FARMACÉUTICOS.	17	27	62%	1,5%	2,8%
15-GRASA Y ACEITES ANIMALES O VEGETALES*	23	20	-13%	2,0%	2,1%
11-PRODUCTOS DE LA MOLINERÍA, MALTA*	31	18	-40%	2,8%	1,9%
48-PAPEL Y CARTÓN; MANUFACTURAS DE PASTA DE CELULOSA*	14	11	-22%	1,3%	1,1%
03-PESCADOS Y CRUSTÁCEOS*	19	10	-47%	1,7%	1,1%
40-CAUCHO Y SUS MANUFACTURAS	22	10	-54%	1,9%	1,0%
05-LOS DEMÁS PRODUCTOS DE ORIGEN ANIMAL*	13	10	-22%	1,1%	1,0%
34-JABÓN, AGENTES DE SUPERFICIE ORGÁNICOS*	10	10	-4%	0,9%	1,0%
94-MUEBLES*	13	10	-25%	1,1%	1,0%
38-PRODUCTOS DIVERSOS DE LAS INDUSTRIAS QUÍMICAS	9	9	4%	0,8%	1,0%
71-PERLAS NATURALES (ORO)*	14	9	-35%	1,2%	0,9%
85-MÁQUINAS, APARATOS Y MATERIAL ELÉCTRICO*	8	9	15%	0,7%	0,9%
16-PREPARACIONES DE CARNE, PESCADO O DE CRUSTÁCEOS*	8	8	-1%	0,7%	0,8%
84-MÁQUINAS, APARATOS, ARTEFACTOS MECÁNICOS Y SUS PARTES*	4	8	108%	0,3%	0,8%
01-ANIMALES VIVOS.	18	8	-59%	1,6%	0,8%
90-INSTRUMENTOS Y APARATOS DE OPTICA, FOTOGRAFIA*	3	7	129%	0,3%	0,7%
32-EXTRACTOS CURTIENTES O TINTÓREOS*	7	7	-8%	0,7%	0,7%
87-VEHÍCULOS AUTOMÓVILES Y SUS PARTES Y ACCESORIOS*	20	6	-71%	1,8%	0,6%
73-MANUFACTURAS DE FUNDICIÓN, HIERRO O ACERO	10	6	-45%	0,9%	0,6%
24-TABACO Y SUCEDÁNEOS DEL TABACO ELABORADOS	6	5	-18%	0,5%	0,5%
27-COMBUSTIBLES MINERALES, ACEITES MINERALES Y PRODUCTOS DE SU DESTILACION	0	5	25792%	0,0%	0,5%
23-RESIDUOS Y DESPERDICIOS DE LAS INDUSTRIAS ALIMENTARIAS*	6	4	-28%	0,5%	0,4%
28-PRODUCTOS QUÍMICOS INORGÁNICOS*	3	4	13%	0,3%	0,4%
29-PRODUCTOS QUÍMICOS ORGÁNICOS	6	4	-42%	0,6%	0,4%
21-PREPARACIONES ALIMENTICIAS DIVERSAS	3	3	-8%	0,3%	0,3%
35-MATERIAS ALBUMINOIDEAS*	4	3	-33%	0,3%	0,3%
22-BEBIDAS, LIQUIDOS ALCOHOLICOS Y VINAGRE.	2	2	1%	0,2%	0,2%
19-PREPARACIONES A BASE DE CEREALES, HARINA, ALMIDÓN, FÉCULA O LECHE*	2	2	0%	0,1%	0,2%
63-LOS DEMAS ARTICULOS TEXTILES CONFECCIONADOS*	2	1	-31%	0,2%	0,1%
25-SAL; AZUFRE; TIERRAS Y PIEDRAS; YESOS, CALES Y CEMENTOS.	3	1	-59%	0,3%	0,1%
74-COBRE Y SUS MANUFACTURAS.	1	1	21%	0,1%	0,1%
18-CACAO Y SUS PREPARACIONES.	1	1	-16%	0,1%	0,1%
43-PELETERIA Y CONFECCIONES DE PELETERIA*FICTICIA O ARTIFICIAL.	2	1	-26%	0,1%	0,1%
76-ALUMINIO Y SUS MANUFACTURAS.	2	1	-34%	0,2%	0,1%
61-PRENDAS Y COMPLEMENTOS (ACCESORIOS), DE VESTIR, DE PUNTO.	1	1	-22%	0,1%	0,1%
96-MANUFACTURAS DIVERSAS.	2	1	-43%	0,1%	0,1%
Sub total	1.069	946	-12%	96%	99%
Resto	41	13	-67%	4%	1%
Total	1.110	960	-14%	100%	100%

Fuente: DEE en base a datos de SmartDATA

⁴ A partir del informe correspondiente a julio de 2011, las clasificaciones que utilizan la Matriz de Correspondencias de Comercio Internacional de la Comisión Nacional de Comercio Exterior de Argentina, cuentan con la actualización de la 4ª Enmienda del Sistema Armonizado de Designación y Codificación de Mercancías, y de la 5ª enmienda a partir de enero de 2012, realizada por la Dirección de Estudios Económicos de la CIU.



Cuadro 2 – Principales productos de exportación por subpartida

Subpartida Descripción abreviada	Enero – Febrero				
	En millones de US\$		Variación	Participación	
	2015	2016	2016/2015	2015	2016
020230 – CARNE BOVINA DESHUESADA CONGELADA	167	155	-7%	15,0%	16,2%
440399 – MADERA LAS DEMÁS	135	143	6%	12,1%	14,9%
020130 – CARNE BOVINA DESHUESADA REFRIGERADA	53	54	1%	4,8%	5,7%
100630 – ARROZ SEMIBLANQUEADO O BLANQUEADO	37	41	11%	3,3%	4,2%
120190 – LAS DEMÁS HABAS DE SOJA	6	36	474%	0,6%	3,7%
040221 – LECHE EN POLVO SIN ADICIÓN DE AZÚCAR NI OTRO EDULCORANTE	17	30	73%	1,6%	3,1%
510529 – LAS DEMÁS LANAS	19	20	2%	1,7%	2,1%
410441 – CUEROS SIN DIVIDIR; DIVIDIDOS CON LA FLOR	22	20	-9%	2,0%	2,0%
110710 – MALTA SIN TOSTAR	30	18	-40%	2,7%	1,9%
440122 – DISTINTA DE LA DE CONIFERAS	13	18	37%	1,2%	1,9%
100199 – LOS DEMÁS, TRIGO Y MORCAJO	52	17	-68%	4,7%	1,8%
151790 – LAS DEMÁS, MARGARINA	14	16	13%	1,2%	1,6%
392330 – PREFORMAS PET	25	14	-42%	2,2%	1,5%
300490 – LOS DEMÁS MEDICAMENTOS	7	14	110%	0,6%	1,4%
020220 – LOS DEMÁS CORTES (TROZOS) SIN DESHUESAR DE CARNES DE ANIMALES DE LA ESPECIE BOVINA	9	10	17%	0,8%	1,1%
040690 – LOS DEMÁS QUESOS	27	10	-64%	2,5%	1,0%
410792 – CUEROS Y PIELES DIVIDIDOS CON LA FLOR	12	9	-20%	1,0%	1,0%
340211 – ANIÓNICOS	8	9	4%	0,8%	0,9%
400510 – CAUCHO	16	9	-45%	1,4%	0,9%
050400 – TRIPAS, VEJIGAS*	11	8	-22%	1,0%	0,9%
510111 – LANA ESQUILADA	13	8	-35%	1,1%	0,9%
940190 – PARTES DE ASIENTOS*	11	8	-31%	1,0%	0,8%
020629 – LOS DEMÁS, DESPOJOS COMESTIBLES DE LA ESPECIE BOVINA*	9	8	-18%	0,8%	0,8%
010229 – LOS DEMÁS ANIMALES VIVOS DE LA ESPECIE BOVINA	12	7	-40%	1,1%	0,8%
160250 – LAS DEMÁS PREPARACIONES Y CONSERVAS DE CARNE DE LA ESPECIE BOVINA*	7	7	8%	0,6%	0,7%
020442 – LOS DEMÁS CORTES (TROZOS) SIN DESHUESAR, DE CARNE OVINA CONGELADA	9	7	-19%	0,8%	0,7%
441239 – LAS DEMÁS, MADERA CONTRACHAPADA, MADERA CHAPADA Y MADERA ESTRATIFICADA	7	7	7%	0,7%	0,7%
710812 – ORO Y PLATA	12	7	-44%	1,1%	0,7%
410712 – CUEROS Y PIELES ENTEROS DIVIDIDOS CON LA FLOR	7	7	-6%	0,6%	0,7%
854430 – JUEGOS DE CABLES PARA BUJÍAS DE ENCENDIDO*	5	6	19%	0,5%	0,6%
040210 – LECHE EN POLVO CON UN CONTENIDO DE MATERIAS GRASAS INFERIOR O IGUAL AL 1,5% EN PESO*	12	6	-48%	1,1%	0,6%
100620 – ARROZ DESCASCARILLADO (ARROZ CARGO O ARROZ PARDO)	4	6	36%	0,4%	0,6%
030389 – LOS DEMÁS PESCADOS, EXCEPTO LOS HÍGADOS, HUEVAS Y LECHAS	9	6	-38%	0,8%	0,6%
481019 – LOS DEMÁS, PAPEL Y CARTÓN DE LOS TIPOS UTILIZADOS PARA ESCRIBIR	5	5	3%	0,5%	0,6%
040510 – MANTECA	9	5	-45%	0,8%	0,5%
902190 – LOS DEMÁS	2	5	205%	0,1%	0,5%
730640 – LOS DEMÁS TUBOS Y PERFILES HUECOS SOLDADOS, DE SECCIÓN CIRCULAR, DE ACERO INOXIDABLE	9	5	-46%	0,8%	0,5%
440799 – LAS DEMÁS, MADERA ASERRADA O DESBASTADA LONGITUDINALMENTE*	6	5	-16%	0,5%	0,5%
380892 – FUNGICIDAS	4	5	20%	0,4%	0,5%
040630 – QUESO FUNDIDO, EXCEPTO EL RALLADO O EN POLVO	2	5	94%	0,2%	0,5%
271019 – LOS DEMÁS	0	5	-	0,0%	0,5%
410419 – LOS DEMÁS CUEROS Y PIELES CURTIDOS "CRUST" EN ESTADO HUMEDO	5	5	-12%	0,5%	0,5%
510121 – LANA ESQUILADA	6	5	-26%	0,6%	0,5%
020500 – CARNE DE ANIMALES DE LAS ESPECIES CABALLAR, ASNAL O MULAR, FRESCA, REFRIGERADA O CONGELADA	5	4	-13%	0,4%	0,4%
870895 – BOLSAS INFLABLES DE SEGURIDAD CON SISTEMA DE INFLADO (AIRBAG); SUS PARTES	5	3	-24%	0,4%	0,4%
440710 – MADERA ASERRADA O DESBASTADA LONGITUDINALMENTE, CORTADA O DESENLROLLADA*	4	3	-15%	0,4%	0,4%
390690 – LOS DEMÁS POLÍMEROS ACRÍLICOS EN FORMAS PRIMARIAS	4	3	-26%	0,4%	0,3%
100640 – ARROZ PARTIDO	7	3	-49%	0,6%	0,3%
300660 – PREPARACIONES QUÍMICAS ANTICONCEPTIVAS A BASE DE HORMONAS	2	3	87%	0,2%	0,3%
510129 – LAS DEMÁS LANAS SIN CARDAR NI PEINAR	2	3	71%	0,2%	0,3%
300210 – ANTISUEROS (SUEROS CON ANTICUERPOS)	2	3	21%	0,2%	0,3%
150210 – SEBO	7	3	-63%	0,6%	0,3%
300420 – MEDICAMENTOS QUE CONTENGAN OTROS ANTIBIÓTICOS	1	3	123%	0,1%	0,3%
320417 – COLORANTES PIGMENTARIOS Y PREPARACIONES A BASE DE ESTOS COLORANTES	3	3	-22%	0,3%	0,3%
392043 – LAS DEMÁS PLACAS CON UN CONTENIDO DE PLASTIFICANTES SUPERIOR O IGUAL AL 6% EN PESO	2	2	8%	0,2%	0,3%
020443 – CARNE OVINA DESHUESADA CONGELADA	5	2	-47%	0,4%	0,3%
380891 – INSECTICIDAS	3	2	-21%	0,3%	0,3%
Sub total	897	830	-8%	81%	86%
Resto	213	130	-39%	19%	14%
Total	1.110	960	-14%	100%	100%

Fuente: DEE en base a datos de SmartDATA



Cuadro 3 – Exportaciones por Grandes Rubros

Grandes Rubros	Enero – Febrero				
	En millones de US\$		Variación	Participación	
	2015	2016	2016/2015	2015	2016
MOA	546	472	-13%	49,1%	49,2%
Productos Primarios	311	298	-4%	28,0%	31,0%
MOI*	254	185	-27%	22,9%	19,3%
Combustibles y energía	0	5	-	0,0%	0,5%
Total general	1.110	960	-14%	100%	100%

*Incluye la venta de aviones.

Fuente: DEE en base a datos de SmartDATA/CNCE/CIU

Cuadro 4 – Exportaciones por Contenido Tecnológico

Contenido Tecnológico	Enero – Febrero				
	En millones de US\$		Variación	Participación	
	2015	2016	2016/2015	2015	2016
Productos primarios	523	478	-9%	47,1%	49,8%
Manufacturas basadas en recursos naturales / Agricultura y forestación	283	241	-15%	25,4%	25,1%
Manufacturas de contenido tecnológico bajo / Textiles y vestimenta	77	68	-12%	7,0%	7,1%
Manufacturas de contenido tecnológico medio / Industrias procesadoras	52	41	-21%	4,6%	4,2%
Manufacturas de contenido tecnológico bajo /Otros	53	40	-24%	4,8%	4,2%
Manufacturas de contenido tecnológico alto / Otros*	48	35	-27%	4,3%	3,6%
Manufacturas basadas en recursos naturales / Otros	29	21	-29%	2,6%	2,2%
Manufacturas de contenido tecnológico medio / Industrias de ingeniería	11	16	38%	1,0%	1,6%
Otras transacciones	13	12	-5%	1,2%	1,3%
Manufacturas de contenido tecnológico medio / Productos mecánicos	19	5	-72%	1,7%	0,6%
Manufacturas de contenido tecnológico alto / Productos eléctricos y electrónicos	2	3	29%	0,2%	0,3%
Total general	1.110	960	-14%	100%	100%

*Incluye la venta de aviones.

Fuente: DEE en base a datos de SmartDATA/CNCE/CIU



Cuadro 5 – Exportaciones hacia Argentina por Manufacturas de Origen Industrial
(Clasificadas a 6 dígitos del Sistema Armonizado)

Sistema Armonizado Descripción abreviada	Enero – Febrero				
	En millones de US\$		Variación	Participación	
	2015	2016	2016/2015	2015	2016
854430 – JUEGOS DE CABLES PARA BUJIAS DE ENCENDIDO UTILIZADOS EN LOS MEDIOS DE TRANSPORTE*	5,2	6,1	19%	10,8%	13,3%
481019 – LOS DEMAS PAPEL Y CARTÓN DE LOS TIPOS UTILIZADOS PARA ESCRIBIR, IMPRIMIR U OTROS FINES GRÁFICOS	4,5	5,1	13%	9,4%	11,0%
340211 – ANIONICOS	2,7	4,3	61%	5,6%	9,4%
940190 – PARTES DE ASIENTOS	3,2	2,8	-13%	6,6%	6,0%
390690 – LOS DEMAS POLÍMEROS ACRÍLICOS EN FORMAS PRIMARIAS	3,1	2,5	-21%	6,5%	5,3%
400510 – CAUCHO CON ADICION DE NEGRO DE HUMO O DE SILICE	2,7	1,9	-30%	5,6%	4,1%
300660 – PREPARACIONES QUIMICAS ANTICONCEPTIVAS A BASE DE HORMONAS*	1,6	1,8	10%	3,3%	3,8%
380892 – FUNGICIDAS	0,5	1,7	230%	1,1%	3,6%
481013 – PAPEL Y CARTÓN DE LOS TIPOS UTILIZADOS PARA ESCRIBIR, IMPRIMIR U OTROS FINES GRÁFICOS EN BOBINAS (ROLLOS)	1,6	1,4	-13%	3,3%	3,0%
392010 – DE POLÍMEROS DE ETILENO	1,3	1,3	2%	2,7%	2,9%
730640 – LOS DEMAS, SOLDADOS, DE SECCION CIRCULAR, DE ACERO INOXIDABLE	1,9	1,1	-41%	4,0%	2,4%
842833 – LOS DEMAS, DE BANDA O CORREA	0,2	1,1	487%	0,4%	2,3%
870830 – FRENOS Y SERVOFRENOS; SUS PARTES	0,7	1,0	48%	1,4%	2,1%
392330 – BOMBONAS (DAMAJUANAS), BOTELLAS, FRASCOS Y ARTICULOS SIMILARES	1,0	0,8	-19%	2,0%	1,7%
470710 – PAPEL O CARTON KRAFT CRUDO O PAPEL O CARTON CORRUGADO	0,3	0,6	101%	0,6%	1,4%
480255 – LOS DEMÁS PAPELES O CARTONES DE PESO SUPERIOR O IGUAL A 40 G/M² PERO INFERIOR O IGUAL A 150 G/M², EN BOBINAS (ROLLOS)	0,9	0,6	-35%	1,9%	1,3%
681381 – GUARNICIONES PARA FRENOS	0,5	0,6	28%	1,0%	1,3%
380891 – INSECTICIDAS	0,3	0,6	84%	0,6%	1,2%
320417 – COLORANTES PIGMENTARIOS Y PREPARACIONES A BASE DE ESTOS COLORANTES	0,6	0,5	-5%	1,2%	1,1%
321290 – LOS DEMAS PIGMENTOS	0,4	0,5	31%	0,7%	1,0%
940490 – LOS DEMÁS SOMMIERS, ARTÍCULOS DE CAMA Y ARTÍCULOS SIMILARES*	0,5	0,5	-14%	1,1%	1,0%
293719 – LAS DEMÁS HORMONAS	0,3	0,4	29%	0,7%	0,9%
390521 – EN DISPERSION ACUOSA	0,4	0,4	-4%	0,9%	0,9%
390760 – POLI(TEREFALATO DE ETILENO)	0,4	0,4	-9%	0,9%	0,8%
300439 – LOS DEMAS	0,0	0,4	-	0,1%	0,8%
320890 – LOS DEMÁS PINTURAS Y BARNICES A BASE DE POLÍMEROS SINTÉTICOS O NATURALES MODIFICADOS	0,2	0,3	50%	0,5%	0,7%
320649 – LAS DEMÁS MATERIAS COLORANTES Y LAS DEMÁS PREPARACIONES	0,2	0,3	25%	0,5%	0,7%
611030 – DE FIBRAS SINTETICAS O ARTIFICIALES	0,0	0,3	-	0,0%	0,6%
871690 – PARTES DE REMOLQUES Y SEMIREMOLQUES	0,0	0,3	-	0,0%	0,6%
480257 – LOS DEMAS, DE PESO SUPERIOR O IGUAL A 40 G/M² PERO INFERIOR O IGUAL A 150 G/M²	0,5	0,2	-45%	0,9%	0,5%
901839 – LAS DEMÁS JERINGAS, AGUJAS, CATÉTERES, CÁNULAS E INSTRUMENTOS SIMILARES	0,0	0,2	547%	0,1%	0,5%
850720 – LOS DEMAS ACUMULADORES DE PLOMO	0,0	0,2	1368%	0,0%	0,5%
392310 – CAJAS, CAJONES, JAULAS Y ARTICULOS SIMILARES	0,3	0,2	-14%	0,6%	0,5%
392690 – LAS DEMÁS MANUFACTURAS DE PLÁSTICO	0,3	0,2	-32%	0,7%	0,5%
630140 – MANTAS DE FIBRAS SINTETICAS (EXCEPTO LAS ELECTRICAS)	0,1	0,2	58%	0,3%	0,4%
843351 – COSECHADORAS-TRILLADORAS	0,0	0,2	-	0,0%	0,4%
620211 – DE LANA O PELO FINO	0,4	0,2	-50%	0,8%	0,4%
283325 – SULFATOS; ALUMBRES; PEROXOSULFATOS (PERSULFATOS) DE COBRE	0,3	0,2	-40%	0,6%	0,4%
392062 – LAS DEMÁS PLACAS DE POLI(TEREFALATO DE ETILENO)	0,0	0,2	1206%	0,0%	0,4%
630260 – ROPA DE TOCADOR O COCINA, DE TEJIDO CON BUCLES DEL TIPO TOALLA, DE ALGODON	0,3	0,2	-51%	0,7%	0,4%
300490 – LOS DEMÁS MEDICAMENTOS	0,3	0,1	-55%	0,7%	0,3%
853710 – PARA UNA TENSION INFERIOR O IGUAL A 1.000 V	0,0	0,1	-	0,0%	0,3%
630790 – LOS DEMÁS ARTÍCULOS CONFECCIONADOS*	0,0	0,1	-	0,0%	0,3%
Sub total	38	42	11%	79%	91%
Resto	10	4	-60%	21%	9%
Total	48	46	-4%	100%	100%

Fuente: DEE en base a datos de SmartDATA/CNCE/CIU



Cuadro 6 – Exportaciones hacia Brasil por Manufacturas de Origen Industrial
(Clasificadas a 6 dígitos del Sistema Armonizado)

Sistema Armonizado Descripción abreviada	Enero – Febrero				
	En millones de US\$		Variación	Participación	
	2015	2016	2016/2015	2015	2016
392330 – BOMBONAS (DAMAJUANAS), BOTELLAS, FRASCOS Y ARTICULOS SIMILARES	22,8	12,7	-44%	22,5%	25,2%
400510 – CAUCHO CON ADICION DE NEGRO DE HUMO O DE SILICE	12,3	6,4	-48%	12,2%	12,6%
730640 – LOS DEMAS, SOLDADOS, DE SECCION CIRCULAR, DE ACERO INOXIDABLE	7,1	3,6	-49%	7,0%	7,1%
870895 – BOLSAS INFLABLES DE SEGURIDAD CON SISTEMA DE INFLADO (AIRBAG)*	4,6	3,4	-27%	4,5%	6,6%
340211 – ANIONICOS	4,6	3,2	-29%	4,5%	6,4%
391710 – TRIPAS ARTIFICIALES DE PROTEINAS ENDURECIDAS O DE PLASTICOS CELULOSICOS	2,6	2,4	-9%	2,6%	4,7%
392350 – TAPONES, TAPAS, CAPSULAS Y DEMAS DISPOSITIVOS DE CIERRE	1,1	1,5	32%	1,1%	3,0%
940190 – PARTES DE ASIENTOS	2,6	1,4	-47%	2,6%	2,8%
320417 – COLORANTES PIGMENTARIOS Y PREPARACIONES A BASE DE ESTOS COLORANTES	1,8	1,4	-24%	1,8%	2,7%
300490 – LOS DEMAS MEDICAMENTOS*	1,7	1,2	-26%	1,7%	2,5%
400599 – LOS DEMAS, CAUCHO MEZCLADO SIN VULCANIZAR, EN FORMAS PRIMARIAS O EN PLACAS, HOJAS O TIRAS.	4,1	1,1	-72%	4,0%	2,2%
392043 – CON UN CONTENIDO DE PLASTIFICANTES SUPERIOR O IGUAL AL 6 % EN PESO	0,6	0,8	44%	0,6%	1,6%
390690 – LOS DEMAS POLIMEROS ACRILICOS EN FORMAS PRIMARIAS	1,0	0,7	-28%	0,9%	1,4%
380899 – LOS DEMAS INSECTICIDAS	0,0	0,7	-	0,0%	1,3%
300230 – VACUNAS PARA LA MEDICINA VETERINARIA	0,1	0,6	709%	0,1%	1,2%
630140 – MANTAS DE FIBRAS SINTETICAS (EXCEPTO LAS ELECTRICAS)	0,4	0,5	31%	0,4%	0,9%
320649 – LAS DEMAS MATERIAS COLORANTES Y LAS DEMAS PREPARACIONES	0,4	0,5	23%	0,4%	0,9%
961900 – COMPRESAS Y TAMPONES HIGIENICOS, PAÑALES PARA BEBÉS Y ARTICULOS SIMILARES*	0,8	0,4	-41%	0,7%	0,9%
392049 – LOS DEMAS PLÁSTICOS Y SUS MANUFACTURAS	0,7	0,4	-41%	0,7%	0,9%
283329 – LOS DEMAS SULFATOS	0,3	0,4	35%	0,3%	0,8%
392390 – LOS DEMAS ARTICULOS PARA EL TRANSPORTE O ENVASADO, DE PLÁSTICO*	1,0	0,4	-61%	1,0%	0,8%
320890 – LOS DEMAS PINTURAS Y BARNICES A BASE DE POLIMEROS SINTÉTICOS O NATURALES MODIFICADOS	0,6	0,3	-39%	0,6%	0,7%
600110 – TEJIDOS <DE PELO LARGO>	0,4	0,3	-24%	0,4%	0,6%
870431 – DE PESO TOTAL CON CARGA MAXIMA INFERIOR O IGUAL A 5 T	0,0	0,3	-	0,0%	0,6%
710310 – EN BRUTO O SIMPLEMENTE ASERRADAS O DESBASTADAS	0,2	0,3	34%	0,2%	0,6%
481019 – LOS DEMAS PAPEL Y CARTÓN DE LOS TIPOS UTILIZADOS PARA ESCRIBIR, IMPRIMIR U OTROS FINES GRÁFICOS	0,7	0,3	-60%	0,7%	0,6%
392069 – DE LOS DEMAS POLIESTERES	0,0	0,3	-	0,0%	0,5%
390210 – POLIPROPILENO	0,5	0,2	-48%	0,4%	0,5%
390799 – LOS DEMAS POLIÉSTERES*	0,6	0,2	-63%	0,6%	0,4%
940490 – LOS DEMAS SOMMIERS, ARTICULOS DE CAMA Y ARTICULOS SIMILARES*	0,3	0,2	-41%	0,3%	0,4%
300210 – ANTISUEROS (SUEROS CON ANTICUERPOS)*	0,2	0,2	-24%	0,2%	0,4%
292419 – LOS DEMAS COMPUESTOS CON FUNCIÓN CARBOXIAMIDA	0,3	0,2	-46%	0,3%	0,4%
300420 – QUE CONTENGAN OTROS ANTIBIOTICOS	0,2	0,2	-10%	0,2%	0,3%
391690 – DE LOS DEMAS PLASTICOS	0,2	0,2	-29%	0,2%	0,3%
293629 – LAS DEMAS VITAMINAS Y SUS DERIVADOS	0,0	0,1	-	0,0%	0,3%
630221 – LAS DEMAS ROPAS DE CAMA, ESTAMPADAS DE ALGODON	0,6	0,1	-77%	0,6%	0,3%
730630 – LOS DEMAS, SOLDADOS, DE SECCIÓN CIRCULAR, DE HIERRO O ACERO SIN ALEAR	0,3	0,1	-55%	0,3%	0,3%
390940 – RESINAS FENOLICAS	0,3	0,1	-51%	0,3%	0,2%
481013 – PAPEL Y CARTÓN DE LOS TIPOS UTILIZADOS PARA ESCRIBIR, IMPRIMIR U OTROS FINES GRÁFICOS EN BOBINAS (R)	0,1	0,1	80%	0,1%	0,2%
340290 – LOS DEMAS AGENTES DE SUPERFICIE ORGÁNICO	0,5	0,1	-76%	0,5%	0,2%
611011 – DE LANA	0,1	0,1	39%	0,1%	0,2%
391732 – LOS DEMAS, SIN REFORZAR NI COMBINAR CON OTRAS MATERIAS, SIN ACCESORIOS	0,1	0,1	-17%	0,1%	0,2%
390760 – POLI(TEREFTALATO DE ETILENO)	0,3	0,1	-69%	0,3%	0,2%
300439 – LOS DEMAS	0,9	0,1	-88%	0,9%	0,2%
320611 – PIGMENTOS CON UN CONTENIDO DE DIOXIDO DE TITANIO SUPERIOR O IGUAL AL 80 % EN PESO*	0,1	0,1	7%	0,1%	0,2%
Sub total	78	48	-38%	77%	95%
Resto	23	2	-90%	23%	5%
Total	101	51	-50%	100%	100%

Fuente: DEE en base a datos de SmartDATA/CNCE/CIU



Cuadro 7 – Exportaciones por CIU Rev 3

CIU Rev 3 Descripción abreviada	Enero – Febrero				
	En millones de US\$		Variación	Participación	
	2015	2016	2016/2015	2015	2016
Producción, procesamiento y conservación de carne y productos cárnicos	283	260	-8%	25,5%	27,0%
Silvicultura, extracción de madera y actividades de servicios conexas	135	143	6%	12,2%	14,9%
Elaboración de productos lácteos	80	61	-24%	7,2%	6,4%
Cultivo de cereales y otros cultivos n.c.p.	64	57	-11%	5,7%	5,9%
Elaboración de productos de molinería	49	51	3%	4,4%	5,3%
Curtido y adobo de cueros	49	43	-13%	4,4%	4,4%
Preparación e hilatura de fibras textiles; tejeduría de productos textiles	31	31	0%	2,8%	3,2%
Fabricación de productos farmacéuticos, sustancias químicas medicinales y productos botánicos	22	30	37%	2,0%	3,1%
Aserrado y acepilladura de madera	23	27	16%	2,1%	2,8%
Fabricación de productos de plástico	40	26	-34%	3,6%	2,7%
Elaboración de bebidas malteadas y de malta	31	19	-38%	2,8%	2,0%
Elaboración de aceites y grasas de origen vegetal y animal	14	17	20%	1,3%	1,8%
Cría de ganado vacuno y de ovejas, cabras, caballos, asnos, mulas y burdéganos; cría de ganado lechero	31	16	-49%	2,8%	1,6%
Indeterminado	15	13	-11%	1,3%	1,4%
Elaboración y conservación de pescado y productos de pescado	20	11	-47%	1,8%	1,1%
Fabricación de otros productos de caucho	21	10	-52%	1,9%	1,0%
Fabricación de jabones y detergentes, preparados para limpiar y pulir, perfumes y preparados de tocador	10	10	-5%	0,9%	1,0%
Fabricación de sustancias químicas básicas, excepto abonos y compuestos de nitrógeno	10	9	-2%	0,9%	1,0%
Fabricación de hojas de madera para enchapado; fabricación de tableros contrachapados, tableros laminado	12	9	-20%	1,0%	1,0%
Fabricación de muebles	12	9	-25%	1,1%	0,9%
Fabricación de plaguicidas y otros productos químicos de uso agropecuario	8	8	3%	0,7%	0,9%
Fabricación de productos primarios de metales preciosos y metales no ferrosos	13	8	-44%	1,2%	0,8%
Fabricación de otros artículos de papel y cartón	8	7	-14%	0,8%	0,8%
Fabricación de otros tipos de equipo eléctrico n.c.p.	5	6	20%	0,5%	0,7%
Fabricación de equipo médico y quirúrgico y de aparatos ortopédicos	3	6	134%	0,2%	0,7%
Fabricación de plásticos en formas primarias y de caucho sintético	9	6	-30%	0,8%	0,6%
Industrias básicas de hierro y acero	10	5	-46%	0,9%	0,5%
Fabricación de partes, piezas y accesorios para vehículos automotores y sus motores	6	5	-10%	0,5%	0,5%
Fabricación de productos de la refinación del petróleo	0	5	-	0,0%	0,5%
Elaboración de productos de tabaco	5	3	-27%	0,4%	0,4%
Fabricación de otros productos químicos n.c.p.	3	3	-5%	0,3%	0,3%
Elaboración de otros productos alimenticios n.c.p.	3	3	-7%	0,3%	0,3%
Fabricación de pinturas, barnices y productos de revestimiento similares, tintas de imprenta y masillas	3	3	-5%	0,3%	0,3%
Fabricación de papel y cartón ondulado y de envases de papel y cartón	2	2	3%	0,2%	0,3%
Fabricación de otros tipos de maquinaria de uso especial	1	2	168%	0,1%	0,3%
Fabricación de maquinaria de oficina, contabilidad e informática	0	2	-	0,0%	0,2%
Fabricación de artículos confeccionados de materiales textiles, excepto prendas de vestir	3	2	-31%	0,2%	0,2%
Cría de otros animales; elaboración de productos animales n.c.p.	2	2	-1%	0,2%	0,2%
Explotación de otras minas y canteras n.c.p.	1	1	-5%	0,1%	0,1%
Fabricación de equipo de elevación y manipulación	1	1	72%	0,1%	0,1%
Fabricación de pasta de madera, papel y cartón	3	1	-59%	0,3%	0,1%
Elaboración de cacao y chocolate y de productos de confitería	1	1	-16%	0,1%	0,1%
Fabricación de cemento, cal y yeso	3	1	-60%	0,3%	0,1%
Adobo y teñido de pieles; fabricación de artículos de piel	2	1	-26%	0,1%	0,1%
Sub total	1.041	935	-10%	94%	97%
Resto	69	25	-64%	6%	3%
Total	1.110	960	-14%	100%	100%

Fuente: DEE en base a datos de SmartDATA



Cuadro 8 – Exportaciones por destino

Destino	Enero – Febrero				
	En millones de US\$		Variación	Participación	
	2015	2016	2016/2015	2015	2016
BRASIL	207	124	-40%	18,7%	12,9%
REPUBLICA POPULAR DE CHINA	117	105	-10%	10,5%	11,0%
Z.F. PUNTA PEREIRA	72	87	21%	6,5%	9,0%
Z.F. FRAY BENTOS – BOTNIA	64	63	-2%	5,7%	6,5%
E.E.U.U.	71	61	-15%	6,4%	6,3%
ARGENTINA	59	56	-5%	5,3%	5,9%
Z.F.NUEVA PALMIRA	48	46	-4%	4,3%	4,7%
ALEMANIA	34	33	-4%	3,1%	3,4%
ISRAEL	37	32	-11%	3,3%	3,4%
MEXICO	35	27	-21%	3,1%	2,8%
HOLANDA (PAISES BAJOS)	24	23	-3%	2,2%	2,4%
PORTUGAL	14	20	40%	1,3%	2,1%
PERU	24	18	-26%	2,2%	1,9%
CANADA	33	18	-46%	2,9%	1,8%
CHILE	14	17	27%	1,2%	1,8%
COLOMBIA	4	17	396%	0,3%	1,8%
ARGELIA	3	15	346%	0,3%	1,6%
PARAGUAY	15	15	3%	1,3%	1,6%
SUIZA	16	11	-31%	1,5%	1,2%
ITALIA	15	11	-26%	1,4%	1,2%
VENEZUELA	18	10	-43%	1,6%	1,1%
ESPAÑA	12	9	-22%	1,0%	0,9%
TURQUIA	2	9	251%	0,2%	0,9%
RUSIA (FEDERACION RUSA)	16	8	-47%	1,4%	0,9%
HONG KONG	9	8	-12%	0,8%	0,9%
REINO UNIDO	11	8	-25%	1,0%	0,9%
FRANCIA	15	7	-52%	1,3%	0,7%
INDIA	3	7	144%	0,2%	0,7%
TAILANDIA	8	6	-19%	0,7%	0,6%
BOLIVIA	7	6	-19%	0,6%	0,6%
GRECIA	0	6	-	0,0%	0,6%
VIETNAM	10	5	-47%	0,9%	0,6%
CUBA	3	5	60%	0,3%	0,5%
SUDAFRICA	6	5	-22%	0,5%	0,5%
MARRUECOS	5	5	-9%	0,5%	0,5%
BELGICA, LUXEMBURGO	3	4	39%	0,3%	0,4%
COREA (SUR)	3	3	14%	0,3%	0,4%
ZONA FRANCA PARQUE DE LAS CIENCIAS SA	2	3	67%	0,2%	0,3%
POLONIA	2	3	32%	0,2%	0,3%
SENEGAL	0	3	-	0,0%	0,3%
COSTA RICA	2	2	14%	0,2%	0,2%
NORUEGA	2	2	17%	0,2%	0,2%
REP. DOMINICANA	1	2	163%	0,1%	0,2%
INDONESIA	1	2	116%	0,1%	0,2%
SUECIA	2	2	-15%	0,2%	0,2%
Sub total	1.047	931	-11%	94%	97%
Resto	63	29	-54%	6%	3%
Total	1.110	960	-14%	100%	100%

Fuente: DEE en base a datos de SmartDATA

3.2 Importaciones⁵

Cuadro 9 – Principales productos de importación por capítulo

Capítulo S.A. Descripción abreviada	Enero - Febrero				
	En millones de US\$		Variación 2016/2015	Participación	
	2015	2016		2015	2016
27-COMBUSTIBLES MINERALES, ACEITES MINERALES Y PRODUCTOS DE SU DESTILACION	85	265	211%	5,0%	20,1%
84-REACTORES NUCLEARES, CALDERAS, MAQUINAS, APARATOS Y ARTEFACTOS MECANICOS	165	141	-14%	9,6%	10,7%
85-MAQUINAS, APARATOS Y MATERIAL ELECTRICO, Y SUS PARTES; APARATOS DE GRABACION	472	136	-71%	27,6%	10,3%
87-VEHICULOS AUTOMOVILES, TRACTORES, VELOCIPEDOS Y DEMAS VEHICULOS TERRESTRES	159	85	-47%	9,3%	6,4%
39-PLASTICO Y SUS MANUFACTURAS	82	77	-6%	4,8%	5,9%
30-PRODUCTOS FARMACEUTICOS	33	31	-5%	1,9%	2,4%
38-PRODUCTOS DIVERSOS DE LAS INDUSTRIAS QUIMICAS	40	31	-23%	2,4%	2,4%
73-MANUFACTURAS DE FUNDICION, HIERRO O ACERO	30	25	-15%	1,7%	1,9%
29-PRODUCTOS QUIMICOS ORGANICOS	36	25	-30%	2,1%	1,9%
90-INSTRUMENTOS Y APARATOS DE OPTICA, FOTOGRAFIA O CINEMATOGRAFIA, DE MEDIDA	22	23	2%	1,3%	1,7%
94-MUEBLES; MOBILIARIO MEDICOQUIRURGICO; ARTICULOS DE CAMA Y SIMILARES	25	22	-12%	1,5%	1,7%
31-ABONOS	39	22	-43%	2,3%	1,7%
48-PAPEL Y CARTON; MANUFACTURAS DE PASTA DE CELULOSA, DE PAPEL O CARTON	22	21	-2%	1,3%	1,6%
61-PRENDAS Y COMPLEMENTOS (ACCESORIOS), DE VESTIR, DE PUNTO	23	18	-21%	1,4%	1,4%
40-CAUCHO Y SUS MANUFACTURAS	30	18	-39%	1,8%	1,4%
33-ACEITES ESENCIALES Y RESINOIDES; PREPARACIONES DE PERFUMERIA	14	17	17%	0,8%	1,3%
09-CAFE, TE, YERBA MATE Y ESPECIAS.	15	16	6%	0,9%	1,2%
64-CALZADO, POLAINAS Y ARTICULOS ANALOGOS; PARTES DE ESTOS ARTICULOS	18	16	-14%	1,1%	1,2%
21-PREPARACIONES ALIMENTICIAS DIVERSAS	16	15	-2%	0,9%	1,2%
62-PRENDAS Y COMPLEMENTOS (ACCESORIOS), DE VESTIR, EXCEPTO LOS DE PUNTO	19	15	-21%	1,1%	1,1%
15-GRASA Y ACEITES ANIMALES O VEGETALES; PRODUCTOS DE SU DESDOBLAMIENTO	16	14	-15%	1,0%	1,1%
23-RESIDUOS Y DESPERDICIOS DE LAS INDUSTRIAS ALIMENTARIAS; ALIMENTOS PREPARADOS	22	14	-37%	1,3%	1,1%
51-LANA Y PELO FINO U ORDINARIO; HILADOS Y TEJIDOS DE CRIN.	10	13	25%	0,6%	1,0%
34-JABON, AGENTES DE SUPERFICIE ORGANICOS, PREPARACIONES PARA LAVAR	13	13	0%	0,8%	1,0%
02-CARNE Y DESPOJOS COMESTIBLES	12	13	9%	0,7%	1,0%
72-FUNDICION, HIERRO Y ACERO	25	13	-51%	1,5%	1,0%
20-PREPARACIONES DE HORTALIZAS, FRUTAS U OTROS FRUTOS O DEMAS PARTES DE PLANTAS	12	11	-10%	0,7%	0,8%
19-PREPARACIONES A BASE DE CEREALES, HARINA, ALMIDON, FECULA O LECHE	10	10	1%	0,6%	0,8%
22-BEBIDAS, LIQUIDOS ALCOHOLICOS Y VINAGRE	10	10	3%	0,6%	0,8%
41-PIELES (EXCEPTO LA PELETERIA) Y CUEROS	10	9	-3%	0,6%	0,7%
32-EXTRACTOS CURTIENTES O TINTOREOS; TANINOS Y SUS DERIVADOS; PIGMENTOS	11	9	-18%	0,7%	0,7%
17-AZUCARES Y ARTICULOS DE CONFITERIA	11	9	-18%	0,6%	0,7%
08-FRUTAS Y FRUTOS COMESTIBLES*	6	8	25%	0,4%	0,6%
28-PRODUCTOS QUIMICOS INORGANICOS*	7	7	-2%	0,4%	0,5%
44-MADERA, CARBON VEGETAL Y MANUFACTURAS DE MADERA.	7	7	-4%	0,4%	0,5%
10-CEREALES	21	6	-70%	1,2%	0,5%
96-MANUFACTURAS DIVERSAS.	9	6	-27%	0,5%	0,5%
76-ALUMINIO Y SUS MANUFACTURAS.	10	6	-37%	0,6%	0,5%
18-CACAO Y SUS PREPARACIONES.	7	6	-17%	0,4%	0,4%
49-PRODUCTOS EDITORIALES DE LA PRENSA Y DE LAS DEMAS INDUSTRIAS GRAFICAS*	2	5	254%	0,1%	0,4%
Sub total	1.576	1.210	-23%	92%	92%
Resto	135	108	-20%	8%	8%
Total	1.712	1.318	-23%	100%	100%

Fuente: DEE en base a datos de SmartDATA

⁵ Las importaciones en régimen general incluyen las compras en Admisión Temporal



Cuadro 10 – Principales productos de importación por subpartida

Subpartida S.A. Descripción abreviada	Enero - Febrero				
	En millones de US\$		Variación	Participación	
	2015	2016	2016/2015	2015	2016
270900 – ACEITES CRUDOS DE PETROLEO O DE MINERAL BITUMINOSO.	0	205	-	0,0%	15,6%
271019 – LOS DEMAS ACEITES DE PETRÓLEO O DE MINERAL BITUMINOSO	65	37	-43%	3,8%	2,8%
851712 – TELÉFONOS CELULARES (MÓVILES)* Y LOS DE OTRAS REDES INALÁMBRICAS	30	33	12%	1,7%	2,5%
870323 – AUTOMÓVILES PARA TURISMO Y DEMÁS VEHÍCULOS DE TRANSPORTE*	21	20	-6%	1,3%	1,5%
390760 – POLI(TEREFTALATO DE ETILENO)	19	18	-7%	1,1%	1,3%
090300 – YERBA MATE.	13	14	5%	0,8%	1,1%
853720 – PARA UNA TENSION SUPERIOR A 1.000 V	1	14	-	0,0%	1,0%
300490 – LOS DEMAS MEDICAMENTOS	15	14	-8%	0,9%	1,0%
870322 – AUTOMÓVILES PARA TURISMO Y DEMÁS VEHÍCULOS DE TRANSPORTE*	23	12	-45%	1,3%	0,9%
510111 – LANA ESQUILADA	10	12	24%	0,6%	0,9%
310540 – DIHIDROGENOORTOFOSFATO DE AMONIO (FOSFATO MONOAMONICO)*	8	11	30%	0,5%	0,8%
850231 – LOS DEMAS GRUPOS ELECTROGENOS DE ENERGÍA EOLICA	156	10	-93%	9,1%	0,8%
210690 – LAS DEMAS PREPARACIONES ALIMENTICIAS n.c.p.	11	9	-19%	0,7%	0,7%
020329 – LAS DEMAS, CARNE DE ANIMALES DE LA ESPECIE PORCINA CONGELADA*	10	9	-13%	0,6%	0,7%
840690 – PARTES DE TURBINAS DE VAPOR	0	9	-	0,0%	0,7%
870321 – AUTOMÓVILES PARA TURISMO Y DEMÁS VEHÍCULOS DE TRANSPORTE*	12	9	-27%	0,7%	0,7%
410441 – CUEROS EN ESTADO SECO, PLENA FLOR SIN DIVIDIR; DIVIDIDOS CON LA FLOR*	9	8	-8%	0,5%	0,6%
870431 – LOS DEMAS VEHÍCULOS PARA TRANSPORTE DE MERCANCIAS*	15	7	-51%	0,9%	0,5%
847420 – MAQUINAS Y APARATOS DE QUEBRANTAR, TRITURAR O PULVERIZAR	0	7	-	0,0%	0,5%
271012 – ACEITES LIVIANOS (LIGEROS)* Y PREPARACIONES	0	7	-	0,0%	0,5%
380893 – HERBICIDAS, INHIBIDORES DE GERMINACIÓN Y REGULADORES DEL CRECIMIENTO DE LAS PLANTAS	14	7	-52%	0,8%	0,5%
854140 – DISPOSITIVOS SEMICONDUCTORES FOTOSENSIBLES*	22	7	-70%	1,3%	0,5%
271112 – PROPANO	9	6	-35%	0,6%	0,5%
271113 – BUTANOS	8	6	-26%	0,5%	0,5%
382490 – LAS DEMAS PREPARACIONES DE LA INDUSTRIA QUÍMICA n.p.c.	6	6	7%	0,3%	0,5%
852872 – LOS DEMAS, TELEVISORES EN COLORES	7	6	-12%	0,4%	0,4%
170199 – LOS DEMAS, AZÚCAR DE CAÑA O DE REMOLACHA Y SACAROSA QUÍMICAMENTE PURA, EN ESTADO SÓLIDO.	5	6	19%	0,3%	0,4%
300210 – ANTISUEROS (SUEROS CON ANTICUERPOS)*	3	6	59%	0,2%	0,4%
340220 – PREPARACIONES ACONDICIONADAS PARA LA VENTA AL POR MENOR	5	5	5%	0,3%	0,4%
851762 – APARATOS PARA LA RECEPCIÓN, CONVERSIÓN Y TRANSMISIÓN O REGENERACIÓN DE VOZ, IMAGEN U OTROS DATOS*	11	5	-53%	0,7%	0,4%
390110 – POLIETILENO DE DENSIDAD INFERIOR A 0,94	7	5	-30%	0,4%	0,4%
240110 – TABACO SIN DESVENAR O DESNERVAR	5	5	-8%	0,3%	0,4%
870421 – VEHÍCULOS AUTOMÓVILES PARA EL TRANSPORTE DE MERCANCIAS DE PESO TOTAL CON CARGA MÁX. INFERIOR O IGUAL A 5 T	5	5	-4%	0,3%	0,4%
391721 – DE POLIMEROS DE ETILENO	0	5	-	0,0%	0,4%
230910 – ALIMENTOS PARA PERROS O GATOS, ACONDICIONADOS PARA LA VENTA AL POR MENOR	5	4	-9%	0,3%	0,3%
382200 – REACTIVOS PARA DIAGNOSTICO O LABORATORIO*	4	4	17%	0,2%	0,3%
470329 – DISTINTA DE LA DE CONIFERAS	5	4	-4%	0,3%	0,3%
380891 – INSECTICIDAS	5	4	-16%	0,3%	0,3%
847720 – EXTRUSORAS	0	4	-	0,0%	0,3%
841510 – MÁQUINAS Y APARATOS PARA ACONDICIONAMIENTO DE AIRE, DE PARED O PARA VENTANAS*	7	4	-47%	0,4%	0,3%
847130 – MAQUINAS AUTOMATICAS PARA TRATAMIENTO O PROCESAMIENTO DE DATOS*	7	4	-40%	0,4%	0,3%
400219 – LOS DEMAS, CAUCHO ESTIRENO-BUTADIENO (SBR)*	9	4	-59%	0,6%	0,3%
392690 – LAS DEMAS MANUFACTURAS DE PLÁSTICO	4	4	-12%	0,3%	0,3%
401110 – NEUMÁTICOS DE CAUCHO DE LOS TIPOS UTILIZADOS EN AUTOMOVILES DE TURISMO*	5	4	-19%	0,3%	0,3%
080390 – LOS DEMAS PLATANOS	3	4	12%	0,2%	0,3%
392321 – BOLSAS DE POLIMEROS DE ETILENO	3	4	21%	0,2%	0,3%
490199 – LOS DEMAS LIBROS, FOLLETOS E IMPRESOS	0	4	-	0,0%	0,3%
853529 – LOS DEMAS DISYUNTORES	1	4	381%	0,0%	0,3%
392010 – LAS DEMAS PLACAS DE POLIMEROS DE ETILENO	3	4	24%	0,2%	0,3%
Sub total	588	604	3%	34%	46%
Resto	1.124	714	-36%	66%	54%
Total	1.712	1.318	-23%	100%	100%

Fuente: DEE en base a datos de SmartDATA/CNCE/CIU



Cuadro 11 – Importaciones clasificadas por Uso Económico

Uso Económico	Enero – Febrero				
	En millones de US\$		Variación	Participación	
	2015	2016	2016/2015	2015	2016
Bienes intermedios	507	389	-23%	29,6%	29,5%
Bienes de consumo	326	296	-9%	19,0%	22,5%
Combustibles	87	266	208%	5,1%	20,2%
Bienes de capital	455	222	-51%	26,6%	16,9%
Piezas y accesorios para bienes de capital	280	102	-64%	16,4%	7,7%
Vehículos automotores para pasajeros	57	42	-26%	3,4%	3,2%
Resto	0	0	-14%	0,0%	0,0%
Total general	1.712	1.318	-23%	100%	100%

Fuente: DEE en base a datos de SmartDATA/CNCE/CIU

Cuadro 12 – Importaciones clasificadas por CIU Rev.3

CIII Rev 3 Descripción abreviada	Enero – Febrero				
	En millones de US\$		Variación	Participación	
	2015	2016	2016/2015	2015	2016
Extracción de petróleo crudo y gas natural	2	209	-	0,1%	15,8%
Fabricación de vehículos automotores	111	66	-40%	6,5%	5,0%
Fabricación de productos de la refinación del petróleo	83	56	-32%	4,8%	4,3%
Fabricación de plásticos en formas primarias y de caucho sintético	63	45	-28%	3,7%	3,4%
Fabricación de transmisores de radio y televisión y de aparatos para telefonía y telegrafía con hilos	49	42	-14%	2,9%	3,2%
Fabricación de productos de plástico	34	39	16%	2,0%	3,0%
Fabricación de productos farmacéuticos, sustancias químicas medicinales y productos botánicos	41	38	-7%	2,4%	2,9%
Fabricación de sustancias químicas básicas, excepto abonos y compuestos de nitrógeno	41	31	-25%	2,4%	2,3%
Fabricación de aparatos de distribución y control de la energía eléctrica	14	27	92%	0,8%	2,0%
Fabricación de otros productos químicos n.c.p.	28	26	-8%	1,6%	2,0%
Fabricación de prendas de vestir, excepto prendas de piel	31	25	-21%	1,8%	1,9%
Fabricación de jabones y detergentes, preparados para limpiar y pulir, perfumes y preparados de tocador	22	24	8%	1,3%	1,8%
Fabricación de otros tipos de maquinaria de uso general	31	23	-25%	1,8%	1,8%
Cultivo de frutas, nueces, plantas cuyas hojas o frutas se utilizan para preparar bebidas, y especias	20	22	11%	1,2%	1,7%
Fabricación de abonos y compuestos de nitrógeno	39	22	-43%	2,3%	1,7%
Fabricación de motores, generadores y transformadores eléctricos	338	22	-94%	19,7%	1,6%
Fabricación de otros tipos de maquinaria de uso especial	14	20	45%	0,8%	1,5%
Industrias básicas de hierro y acero	32	19	-39%	1,9%	1,5%
Elaboración de otros productos alimenticios n.c.p.	18	18	1%	1,0%	1,3%
Cultivo de cereales y otros cultivos n.c.p.	34	17	-49%	2,0%	1,3%
Fabricación de maquinaria de oficina, contabilidad e informática	19	17	-10%	1,1%	1,3%
Fabricación de calzado	18	16	-14%	1,1%	1,2%
Fabricación de maquinaria agropecuaria y forestal	39	16	-60%	2,3%	1,2%
Producción, procesamiento y conservación de carne y productos cárnicos	15	15	3%	0,9%	1,2%
Elaboración de aceites y grasas de origen vegetal y animal	22	15	-31%	1,3%	1,1%
Fabricación de plaguicidas y otros productos químicos de uso agropecuario	23	14	-39%	1,4%	1,1%
Fabricación de maquinaria para la explotación de minas y canteras y para obras de construcción	11	14	23%	0,7%	1,1%
Fabricación de muebles	15	14	-5%	0,9%	1,1%
Fabricación de otros productos elaborados de metal n.c.p.	19	14	-27%	1,1%	1,1%
Cría de ganado vacuno y de ovejas, cabras, caballos, asnos, mulas y burdéganos; cría de ganado lechero	10	13	27%	0,6%	1,0%
Elaboración y conservación de frutas, legumbres y hortalizas	14	13	-7%	0,8%	1,0%
Fabricación de pasta de madera, papel y cartón	14	13	-10%	0,8%	1,0%
Fabricación de bombas, compresores, grifos y válvulas	16	12	-27%	1,0%	0,9%
Fabricación de tejidos y artículos de punto y ganchillo	16	12	-27%	0,9%	0,9%
Fabricación de equipo médico y quirúrgico y de aparatos ortopédicos	11	11	5%	0,6%	0,9%
Fabricación de receptores de radio y televisión, aparatos de grabación y reproducción de sonido y vídeo,	14	11	-21%	0,8%	0,8%
Fabricación de aparatos de uso doméstico n.c.p.	16	11	-34%	0,9%	0,8%
Fabricación de instrumentos y aparatos para medir, verificar, ensayar, navegar y otros fines, excepto el	11	10	-6%	0,6%	0,8%
Fabricación de partes, piezas y accesorios para vehículos automotores y sus motores	23	10	-57%	1,4%	0,8%
Fabricación de motores y turbinas, excepto motores para aeronaves, vehículos automotores y motocicleta	1	9	-	0,0%	0,7%
Fabricación de productos metálicos para uso estructural	11	9	-15%	0,6%	0,7%
Sub total	1.382	1.060	-23%	81%	80%
Resto	330	258	-22%	19%	20%
Total	1.712	1.318	-23%	100%	100%

Fuente: DEE en base a datos de SmartDATA



Cuadro 13 – Importaciones por origen

Pais Origen	Enero – Febrero				
	En millones de US\$		Variación	Participación	
	2015	2016	2016/2015	2015	2016
BRASIL	225	250	11%	13,1%	19,0%
REPUBLICA POPULAR DE CHINA	332	227	-32%	19,4%	17,2%
ARGENTINA	232	158	-32%	13,5%	12,0%
NIGERIA	0	136	-	0,0%	10,3%
E.E.U.U.	137	87	-37%	8,0%	6,6%
ALEMANIA	164	59	-64%	9,6%	4,4%
MEXICO	33	38	13%	2,0%	2,9%
ESPAÑA	33	33	-1%	1,9%	2,5%
INDIA	98	25	-75%	5,7%	1,9%
CHILE	23	22	-5%	1,3%	1,6%
COREA (SUR)	32	21	-35%	1,9%	1,6%
FRANCIA	25	19	-25%	1,5%	1,4%
ITALIA	26	18	-29%	1,5%	1,4%
PARAGUAY	22	17	-25%	1,3%	1,3%
COLOMBIA	3	14	359%	0,2%	1,1%
REINO UNIDO	10	11	5%	0,6%	0,8%
JAPON	13	11	-21%	0,8%	0,8%
VIETNAM	7	10	40%	0,4%	0,7%
TURQUIA	10	9	-9%	0,6%	0,7%
DINAMARCA	79	9	-89%	4,6%	0,7%
TAIWAN (FORMOSA)	19	8	-57%	1,1%	0,6%
HOLANDA (PAISES BAJOS)	7	8	19%	0,4%	0,6%
CANADA	8	8	-7%	0,5%	0,6%
RUSIA (FEDERACION RUSA)	29	7	-76%	1,7%	0,5%
ARGELIA	0	7	-	0,0%	0,5%
BELGICA, LUXEMBURGO	16	7	-57%	0,9%	0,5%
TAILANDIA	6	6	1%	0,3%	0,5%
NUEVA ZELANDA	2	6	176%	0,1%	0,4%
PERU	5	6	17%	0,3%	0,4%
AUSTRIA	2	6	184%	0,1%	0,4%
NORUEGA	1	5	669%	0,0%	0,4%
TRINIDAD Y TOBAGO	0	5	-	0,0%	0,4%
INDONESIA	14	5	-67%	0,8%	0,4%
FINLANDIA	3	5	59%	0,2%	0,3%
MALASIA	4	5	7%	0,2%	0,3%
ECUADOR	4	4	18%	0,2%	0,3%
SUIZA	4	4	10%	0,2%	0,3%
HONG KONG	3	4	38%	0,2%	0,3%
REP. DOMINICANA	0	3	-	0,0%	0,2%
SUECIA	6	3	-49%	0,3%	0,2%
AUSTRALIA	1	3	99%	0,1%	0,2%
Sub total	1.639	1.284	-22%	96%	97%
Resto	73	34	-53%	4%	3%
Total	1.712	1.318	-23%	100%	100%

Fuente: DEE en base a datos de SmartDATA



Cuadro 14 – Principales productos de importación en AT por capítulo

Capítulo S.A. Descripción abreviada	Enero – Febrero				
	En millones de US\$		Variación	Participación	
	2015	2016	2016/2015	2015	2016
39-PLASTICO Y SUS MANUFACTURAS.	18,1	17,7	-2%	12,6%	18,5%
51-LANA Y PELO FINO U ORDINARIO; HILADOS Y TEJIDOS DE CRIN.	10,0	12,5	26%	6,9%	13,0%
41-PIELES (EXCEPTO LA PELETERIA) Y CUEROS.	9,2	8,9	-3%	6,4%	9,3%
29-PRODUCTOS QUIMICOS ORGANICOS.	12,5	7,8	-37%	8,7%	8,1%
15-GRASA Y ACEITES ANIMALES O VEGETALES*	8,3	7,0	-15%	5,8%	7,3%
40-CAUCHO Y SUS MANUFACTURAS.	12,7	6,1	-52%	8,9%	6,3%
38-PRODUCTOS DIVERSOS DE LAS INDUSTRIAS QUIMICAS	6,5	5,1	-21%	4,5%	5,3%
24-TABACO Y SUCEDANEOS DEL TABACO ELABORADOS.	3,2	3,3	3%	2,2%	3,5%
72-FUNDICION, HIERRO Y ACERO.	5,3	2,6	-52%	3,7%	2,7%
32-EXTRACTOS CURTIENTES O TINTOREOS*	2,8	2,5	-11%	2,0%	2,6%
85-MAQUINAS, APARATOS Y MATERIAL ELECTRICO, Y SUS PARTES*	1,5	2,4	54%	1,1%	2,5%
47-PASTA DE MADERA O DE LAS DEMAS MATERIAS FIBROSAS CELULOSICAS*	1,7	2,3	34%	1,2%	2,4%
10-CEREALES.	16,2	2,1	-87%	11,3%	2,2%
54-FILAMENTOS SINTETICOS O ARTIFICIALES.	2,2	1,8	-16%	1,5%	1,9%
48-PAPEL Y CARTON; MANUFACTURAS DE PASTA DE CELULOSA, DE PAPEL O CARTON.	2,4	1,5	-37%	1,7%	1,6%
28-PRODUCTOS QUIMICOS INORGANICOS; COMPUESTOS INORGANICOS U ORGANICOS DE LOS METALES PRECIOSOS*	1,7	1,4	-17%	1,2%	1,5%
34-JABON, AGENTES DE SUPERFICIE ORGANICOS, PREPARACIONES PARA LAVAR*	1,0	1,0	3%	0,7%	1,0%
04-LECHE Y PRODUCTOS LACTEOS*	2,2	1,0	-55%	1,5%	1,0%
90-INSTRUMENTOS Y APARATOS DE OPTICA, FOTOGRAFIA O CINEMATOGRAFIA, DE MEDIDA	0,2	0,9	282%	0,2%	1,0%
21-PREPARACIONES ALIMENTICIAS DIVERSAS.	0,8	0,9	19%	0,5%	1,0%
18-CACAO Y SUS PREPARACIONES.	0,8	0,7	-13%	0,6%	0,7%
17-AZUCARES Y ARTÍCULOS DE CONFITERÍA	0,3	0,6	97%	0,2%	0,6%
73-MANUFACTURAS DE FUNDICION, HIERRO O ACERO.	1,1	0,6	-49%	0,8%	0,6%
63-LOS DEMAS ARTICULOS TEXTILES CONFECCIONADOS; JUEGOS; PRENDERIA Y TRAPOS.	0,3	0,5	74%	0,2%	0,5%
25-SAL; AZUFRE; TIERRAS Y PIEDRAS; YESOS, CALES Y CEMENTOS.	0,8	0,5	-36%	0,6%	0,5%
52-ALGODON.	0,4	0,5	34%	0,3%	0,5%
55-FIBRAS SINTETICAS O ARTIFICIALES DISCONTINUAS.	0,4	0,5	7%	0,3%	0,5%
03-PESCADOS Y CRUSTACEOS, MOLUSCOS Y DEMAS INVERTEBRADOS ACUATICOS.	3,1	0,4	-88%	2,2%	0,4%
94-MUEBLES; MOBILIARIO MEDICOQUIRURGICO; ARTICULOS DE CAMA Y SIMILARES*	0,0	0,4	706%	0,0%	0,4%
30-PRODUCTOS FARMACEUTICOS.	0,5	0,3	-40%	0,4%	0,3%
27-COMBUSTIBLES MINERALES, ACEITES MINERALES Y PRODUCTOS DE SU DESTILACION*	1,5	0,3	-81%	1,1%	0,3%
60-TEJIDOS DE PUNTO.	0,4	0,3	-27%	0,3%	0,3%
87-VEHICULOS AUTOMOVILES, TRACTORES, VELOCIPEDOS Y DEMAS VEHICULOS TERRESTRES*	11,6	0,2	-98%	8,1%	0,2%
05-LOS DEMAS PRODUCTOS DE ORIGEN ANIMAL*	0,5	0,2	-65%	0,3%	0,2%
76-ALUMINIO Y SUS MANUFACTURAS.	0,5	0,2	-66%	0,3%	0,2%
35-MATERIAS ALBUMINOIDEAS; PRODUCTOS A BASE DE ALMIDON O DE FECULA MODIFICADOS*	0,3	0,1	-57%	0,2%	0,2%
71-PERLAS NATURALES (FINAS) O CULTIVADAS*	0,0	0,1	-	0,0%	0,1%
Sub total	141	95	-32%	98%	99%
Resto	2	1	-70%	2%	1%
Total	144	96	-33%	100%	100%

Fuente: DEE en base a datos de SmartDATA



Cuadro 15 – Importaciones en AT por origen

País Origen	Enero – Febrero				
	En millones de US\$		Variación	Participación	
	2015	2016	2016/2015	2015	2016
BRASIL	14,8	16,7	13%	10,3%	17,4%
REPUBLICA POPULAR DE CHINA	18,8	12,1	-35%	13,1%	12,6%
ARGENTINA	30,9	9,6	-69%	21,5%	10,0%
E.E.U.U.	9,8	9,2	-6%	6,8%	9,6%
INDIA	5,9	9,0	54%	4,1%	9,4%
DINAMARCA	5,9	5,1	-13%	4,1%	5,3%
PARAGUAY	4,1	4,4	7%	2,9%	4,6%
TAIWAN (FORMOSA)	11,0	3,7	-66%	7,6%	3,9%
PERU	2,0	3,0	47%	1,4%	3,1%
ALEMANIA	2,9	2,6	-11%	2,0%	2,7%
JAPON	3,0	2,6	-12%	2,1%	2,7%
NUEVA ZELANDA	1,2	2,0	70%	0,8%	2,1%
INDONESIA	1,5	1,5	-1%	1,1%	1,6%
CANADA	0,0	1,2	-	0,0%	1,2%
FILIPINAS	0,8	1,1	44%	0,5%	1,1%
ESPAÑA	1,7	1,0	-41%	1,2%	1,0%
SUDAFRICA	1,2	1,0	-17%	0,8%	1,0%
COREA (SUR)	12,9	0,8	-94%	9,0%	0,8%
TAILANDIA	1,0	0,8	-25%	0,7%	0,8%
RUSIA (FEDERACION RUSA)	0,9	0,7	-20%	0,6%	0,7%
RUMANIA	0,7	0,7	-6%	0,5%	0,7%
REINO UNIDO	0,2	0,5	173%	0,1%	0,6%
HOLANDA (PAISES BAJOS)	0,8	0,5	-34%	0,6%	0,6%
ITALIA	0,7	0,5	-36%	0,5%	0,5%
AUSTRALIA	0,4	0,4	12%	0,2%	0,4%
MEXICO	1,8	0,4	-78%	1,3%	0,4%
CHILE	0,2	0,3	37%	0,2%	0,3%
FINLANDIA	0,1	0,3	362%	0,0%	0,3%
FRANCIA	0,8	0,3	-60%	0,5%	0,3%
SINGAPUR	1,1	0,2	-78%	0,8%	0,3%
BELGICA, LUXEMBURGO	0,4	0,2	-47%	0,3%	0,2%
QATAR	0,3	0,2	-28%	0,2%	0,2%
SUIZA	0,2	0,1	-12%	0,1%	0,1%
COLOMBIA	0,4	0,1	-70%	0,3%	0,1%
GHANA	0,0	0,1	-	0,0%	0,1%
PAKISTAN	0,4	0,1	-68%	0,3%	0,1%
Sub total	139	93	-33%	96%	97%
Resto	5	3	-43%	4%	3%
Total	144	96	-33%	100%	100%

Fuente: DEE en base a datos de SmartDATA