



# COMERCIO EXTERIOR DE BIENES DEL URUGUAY

Informe mensual – Febrero 2015

Año 6 – N° 62

6 de marzo de 2015

Dirección de Estudios Económicos<sup>1</sup>

Teléfono: (+598) 2604 04 64 int. 142

Correo: [dee@ciu.com.uy](mailto:dee@ciu.com.uy) / Sitio web: [dee](http://dee.ciu.com.uy)

En el año móvil cerrado a febrero de 2015, según las estimaciones realizadas por la Dirección de Estudios Económicos de la CIU, la balanza comercial de bienes presentó un saldo negativo de aproximadamente US\$ 622 millones<sup>2</sup>.

## Cuadro 1 – Saldo de la balanza comercial de bienes

(Marzo 2014 – Febrero 2015, en millones de dólares)

	Millones de US\$		
	Exportaciones	Importaciones	Saldo comercial
DNA	9.175	11.754	-2.579
Zonas Francas y otros ajustes	1.397	-560	1.958
Total	10.572	11.194	-622

Fuente: DEE en base a datos de SmartDATA y estimaciones propias

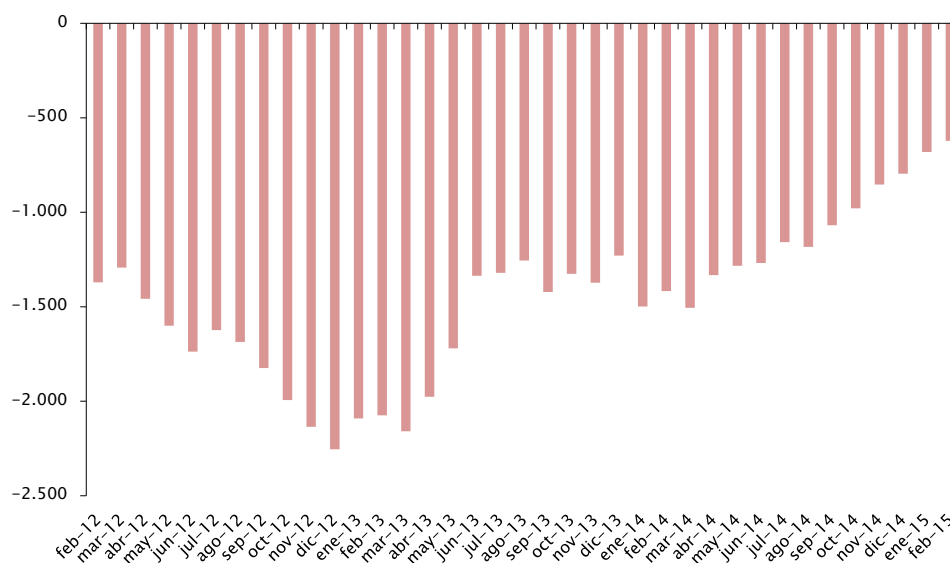
En dicho período, las exportaciones de bienes registradas por la Dirección Nacional de Aduanas (DNA) ascendieron a US\$ 9.175 millones. A su vez, si se suman las colocaciones externas de las principales empresas industriales instaladas en zonas francas del Uruguay (una vez descontados los insumos nacionales adquiridos por dichas empresas) y otros ajustes que corresponden, las exportaciones totalizaron US\$ 10.572 millones.

<sup>1</sup> **Director:** Cr. Mag. Sebastián Pérez. **Equipo técnico:** Ec. Mag. Valeria Cantera, Ec. Mathias Cardarello, An. Ec. Valentina Rey. **Secretaría:** Sra. Nuria Juvé.

<sup>2</sup> En el análisis se incluyeron las operaciones de comercio exterior de las empresas UPM (ex Botnia) y Pepsi instaladas en zonas francas uruguayas. Además, también se consideró la operativa de comercio exterior de la Zona Franca Parque de las Ciencias y se realizaron estimaciones de la operativa de la Zona Franca Punta Pereira (Montes del Plata).

### Gráfico 1 – Evolución del saldo de la balanza comercial de bienes

(Años móviles, en millones de dólares)



Fuente: DEE en base a datos de SmartDATA y estimaciones propias

Por su parte, las importaciones de bienes registradas por la DNA alcanzaron los US\$ 11.754 millones en los últimos doce meses. Asimismo, si se consideran las demás operaciones (zonas francas y otros ajustes), las compras externas ascendieron a US\$ 11.194 millones.

El déficit comercial en el comercio de bienes ha disminuido, producto en buena medida de la finalización de la instalación de Montes del Plata –que tuvo asociado un importante flujo de importaciones–, así como por el inicio de las exportaciones de dicha empresa a mediados de 2014.

#### 1. Exportaciones de bienes<sup>3</sup>

En febrero de 2015, las solicitudes uruguayas de exportación de bienes ascendieron a US\$ 562 millones, lo que implicó una disminución del 4% respecto a igual mes del año anterior.

<sup>3</sup> Nota metodológica: la información estadística incluida en el documento ha sido extraída de SmartDATA en base a datos de solicitudes de exportación e importación proporcionados por la DNA. La comparación interanual se realiza con información de cada año disponible a los dos días del período que se informa. Para la realización de este informe, salvo indicación expresa en contrario, no se incluye el comercio exterior de bienes de zonas francas, ni las exportaciones e importaciones de energía eléctrica, así como la proveeduría de bienes dentro de puertos y aeropuertos a empresas de transporte. Vale decir que dichos productos son considerados en la Cuenta Corriente de la Balanza de Pagos y han incrementado su importancia en los últimos años.



En el acumulado del año, las exportaciones alcanzaron los US\$ 1.110 millones, disminuyendo 3% respecto a igual período de 2014. Por otra parte, medidas en volúmenes físicos, las mismas habrían permanecido relativamente estables en igual comparación (0,2%).

Cabe destacar el buen desempeño de las exportaciones de carne y madera, que alcanzaron los U\$S 264 millones y U\$S 170 millones en los dos primeros meses del año, creciendo 7% y 62% respectivamente en relación a igual período del año anterior. En el caso de la madera responde en parte a Montes del Plata, que no estaba operativa el año pasado a esta altura del año.

Por otra parte, interesa mencionar que del total de exportaciones registradas en el primer bimestre del año, U\$S 26 millones correspondieron a la venta de los aviones de Pluna.

#### **Cuadro 1.1 – Exportaciones uruguayas de bienes**

(En millones de dólares FOB)

Mes	2014	2015	Variación
Enero	556	548	-1%
Febrero	584	562	-4%
Total	1.139	1.110	-3%

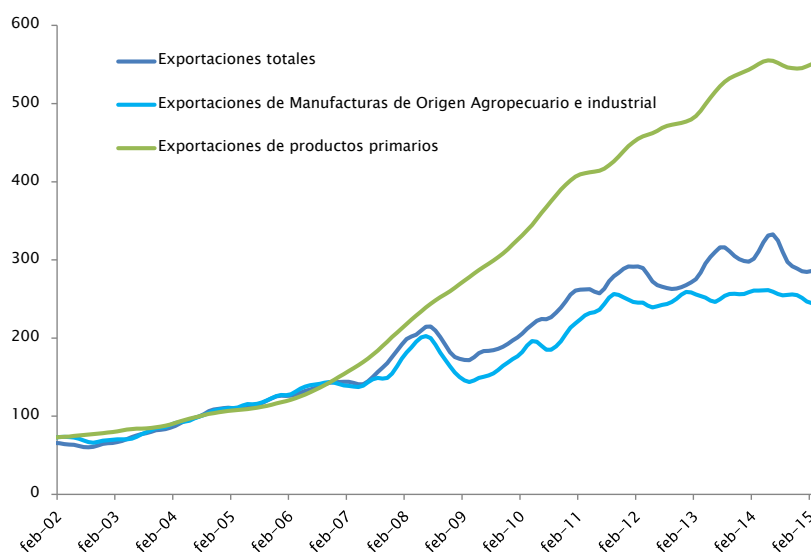
Fuente: DEE en base a datos de SmartDATA

Al analizar las exportaciones presentadas por la categoría de grandes rubros, en el primer bimestre de 2015, las colocaciones de productos primarios alcanzaron los U\$S 311 millones, aumentando 29% respecto a igual período de 2014.

Por su parte, en lo que refiere a las exportaciones industriales (MOA y MOI conjuntamente), las mismas ascendieron a U\$S 800 millones, disminuyendo 11% en la comparación interanual.

### Gráfico 1.1 – Exportaciones uruguayas de bienes

(Índice en dólares corrientes, base 2004=100, ciclo tendencia)



Fuente: DEE en base a datos de SmartDATA/CNCE

En enero – febrero de 2015, las exportaciones de manufacturas de origen industrial disminuyeron 8% en la comparación interanual, situándose en US\$ 254 millones. A su vez, excluyendo del análisis las ventas externas de los aviones de Pluna (clasificados dentro del capítulo 88 – Fabricación de aeronaves y naves espaciales) las exportaciones de MOI habrían registrado una caída del 17%.

La caída se explicó en gran medida por la disminución del monto exportado por las ramas Fabricación de vehículos automotores (-59%), Fabricación de plaguicidas y otros productos químicos (-36%), Fabricación de jabones y detergentes (-28%), y Fabricación de productos de plástico (-6%).

Por su parte, en los primeros dos meses del año, cabe destacar el buen desempeño de Fabricación de otros artículos de papel y cartón.

Fabricación de vehículos automotores sufrió una importante reducción en las exportaciones de la subpartida 870323 (automóviles con motor de cilindrada superior a 1.500 cm<sup>3</sup> pero inferior o igual a 3.000 cm<sup>3</sup>) respecto al primer bimestre de 2014. En este sector, Chery Socma fue la empresa más afectada.

Por otra parte, se registró una disminución del 53% en las exportaciones de la subpartida 380892 (Fungicidas) dentro de la rama Fabricación de plaguicidas y otros



productos químicos. Se destaca la caída del monto exportado por Cheminova hacia Brasil en relación a igual período de 2014.

En el sector Fabricación de jabones y detergentes, se destaca la disminución del monto exportado de la subpartida 340211 (aniónicos), donde la empresa Oxiteno verificó un descenso del 33% en sus ventas externas.

Asimismo, en el acumulado del año, Leb S.A. y Cristalpet S.A. fueron las empresas más afectadas dentro de la división Fabricación de productos de plástico, con una disminución del 12% en las colocaciones externas de la subpartida 392330 (bombonas (damajuanas), botellas, frascos\*).

En el caso de las manufacturas de origen agropecuario, en el primer bimestre de 2015, las colocaciones externas registraron una variación negativa del 12% respecto a igual mes del año anterior, situándose en U\$S 546 millones. La caída se explicó en gran medida por la disminución del monto exportado por la rama Elaboración de productos lácteos (-54%), con una incidencia negativa de 15 puntos porcentuales sobre el monto exportado.

Por otra parte, los sectores que se mostraron más dinámicos fueron Producción, procesamiento y conservación de carne y productos cárnicos, Elaboración de bebidas malteadas y de malta, y Elaboración de aceites y grasas de origen vegetal y animal.

La caída en el monto exportado de Elaboración de productos lácteos, responde principalmente a la caída de los precios internacionales. En este sector, se destaca el mal comportamiento de las colocaciones de leche en polvo (subpartida 040221) y los demás quesos (subpartida 040690), con una contracción del 81% y 21% respectivamente. En cuanto a la leche en polvo, la empresa Conaprole registró una caída del 78% en el monto exportado, con una reducción significativa de las exportaciones hacia Venezuela, China y Argelia en relación a enero - febrero de 2014. Por su parte, Petra, Claldy y Pili fueron las empresas que sufrieron mayores reducciones en el monto exportado de los demás quesos en los dos primeros meses de 2015, con caídas del 75%, 53% y 41% respectivamente.



## 2. Importaciones

En febrero de 2015, las importaciones de bienes registradas por la DNA disminuyeron 42% en comparación con igual mes de 2014, ubicándose en US\$ 747 millones. Dicho importe incluye US\$ 68 millones que correspondieron a operaciones bajo el régimen de Admisión Temporal (AT), las cuales presentaron un aumento del 4% respecto al mismo mes del año anterior.

### Cuadro 2.1 – Importaciones uruguayas de bienes

(En millones de dólares CIF)

Mes	2014	2015	Variación
Enero	907	965	6%
Febrero	1.287	747	-42%
Total	2.194	1.712	-22%

Fuente: DEE en base a datos de SmartDATA

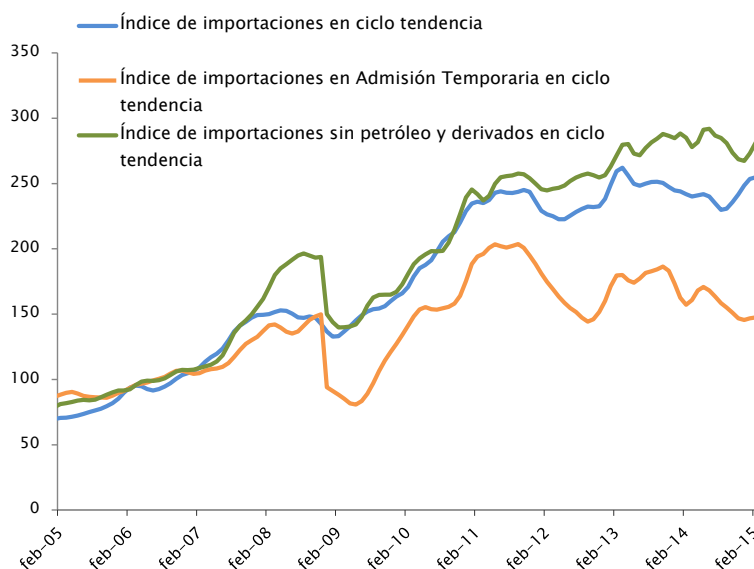
En el acumulado del año, se importó por US\$ 1.712 millones, disminuyendo 22% respecto al mismo período del año anterior. Sin embargo, al descontar las adquisiciones de petróleo, las importaciones habrían crecido 4% en el mismo período. Las compras acumuladas en AT ascendieron a US\$ 144 millones, aumentando 1% respecto a igual período de 2014.

A nivel de producto, presentados por la clasificación de Uso Económico, se registró un fuerte crecimiento en las importaciones de Piezas y accesorios para bienes de capital (128%), debido al considerable aumento de las compras externas de motores, generadores y transformadores eléctricos. Por su parte, se observó una importante disminución en las importaciones de Combustibles (-86%), seguido por Vehículos automotores (-14%), Bienes de consumo (-11%), Bienes intermedios (-7%) y Bienes de capital (-2%) en relación a enero - febrero de 2014.

Analizando las importaciones según su origen, en el acumulado de 2015, China concentró el 19% de las mismas, seguido por Argentina y Brasil que representaron el 13% del total importado en ambos casos. Asimismo, vale destacar la importancia que ha adquirido Alemania como país de origen de las importaciones uruguayas, ligado directamente con la compra de aerogeneradores.



**Gráfico 2.1 – Evolución de las importaciones en dólares en ciclo tendencia**  
(Índices base 2006=100, ciclo tendencia)



Fuente: DEE en base a datos de SmartDATA

En ciclo tendencia, las importaciones se mostraron relativamente estables. Sin embargo, si no se consideran las importaciones de combustibles, las mismas se habrían mostrado al alza. Asimismo, las importaciones en Admisión Temporal continúan presentando cierta estabilidad.



### 3. Anexo estadístico<sup>4</sup>

#### 3.1 Exportaciones

Cuadro 1 – Principales productos de exportación por capítulo

Capítulo S.A. Descripción abreviada	Enero – Febrero				
	Año en millones de US\$		Variación	Participación	
	2014	2015	2015/2014	2014	2015
02-CARNE Y DESPOJOS COMESTIBLES	247	264	7%	21,7%	23,8%
44-MADERA, CARBÓN VEGETAL Y MANUFACTURAS DE MADERA	105	170	62%	9,2%	15,3%
10-CEREALES.	114	103	-10%	10,0%	9,3%
04-LECHE Y PRODUCTOS LÁCTEOS Y MIEL NATURAL*	177	81	-54%	15,5%	7,3%
41-PIEL (EXCEPTO LA PELETERÍA) Y CUEROS	51	49	-3%	4,5%	4,4%
39-PLÁSTICO Y SUS MANUFACTURAS	49	49	-1%	4,3%	4,4%
51-LANA Y PELO FINO U ORDINARIO; HILADOS Y TEJIDOS DE CRIN	46	43	-7%	4,0%	3,8%
11-PRODUCTOS DE LA MOLINERÍA, MALTA*	32	31	-2%	2,8%	2,8%
88-AERONAVES, VEHICULOS ESPACIALES Y SUS PARTES.	0	26	-	0,0%	2,4%
15-GRASA Y ACEITES ANIMALES O VEGETALES*	14	23	58%	1,3%	2,0%
40-CAUCHO Y SUS MANUFACTURAS	25	22	-12%	2,2%	1,9%
87-VEHÍCULOS AUTOMÓVILES Y SUS PARTES Y ACCESORIOS*	38	20	-48%	3,3%	1,8%
03-PESCADOS Y CRUSTÁCEOS*	24	19	-20%	2,1%	1,7%
01-ANIMALES VIVOS.	0	18	-	0,0%	1,6%
30-PRODUCTOS FARMACÉUTICOS.	18	17	-6%	1,5%	1,5%
48-PAPEL Y CARTÓN; MANUFACTURAS DE PASTA DE CELULOSA*	12	14	22%	1,0%	1,3%
71-PERLAS NATURALES (ORO)*	16	14	-16%	1,4%	1,2%
94-MUEBLES*	21	13	-40%	1,8%	1,1%
05-LOS DEMÁS PRODUCTOS DE ORIGEN ANIMAL*	12	13	10%	1,0%	1,1%
34-JABÓN, AGENTES DE SUPERFICIE ORGÁNICOS*	14	10	-29%	1,2%	0,9%
73-MANUFACTURAS DE FUNDICIÓN, HIERRO O ACERO	9	10	11%	0,8%	0,9%
38-PRODUCTOS DIVERSOS DE LAS INDUSTRIAS QUÍMICAS	14	9	-38%	1,3%	0,8%
16-PREPARACIONES DE CARNE, PESCADO O DE CRUSTÁCEOS*	6	8	29%	0,5%	0,7%
85-MÁQUINAS, APARATOS Y MATERIAL ELÉCTRICO*	10	8	-21%	0,9%	0,7%
32-EXTRACTOS CURTIENTES O TINTÓREOS*	9	7	-14%	0,7%	0,7%
12-SEMILLAS Y FRUTOS OLEAGINOSOS*	3	7	123%	0,3%	0,6%
29-PRODUCTOS QUÍMICOS ORGÁNICOS	6	6	7%	0,5%	0,6%
23-RESIDUOS Y DESPERDICIOS DE LAS INDUSTRIAS ALIMENTARIAS*	5	6	23%	0,4%	0,5%
24-TABACO Y SUCEDÁNEOS DEL TABACO ELABORADOS	6	6	-1%	0,5%	0,5%
35-MATERIAS ALBUMINOIDEAS*	8	4	-54%	0,7%	0,3%
84-MÁQUINAS, APARATOS, ARTEFACTOS MECÁNICOS Y SUS PARTES*	3	4	16%	0,3%	0,3%
28-PRODUCTOS QUÍMICOS INORGÁNICOS*	4	3	-24%	0,4%	0,3%
25-SAL; AZUFRE; TIERRAS Y PIEDRAS; YESOS, CALES Y CEMENTOS.	1	3	147%	0,1%	0,3%
90-INSTRUMENTOS Y APARATOS DE ÓPTICA, FOTOGRAFIA*	3	3	6%	0,2%	0,3%
21-PREPARACIONES ALIMENTICIAS DIVERSAS	3	3	0%	0,2%	0,3%
08-FRUTAS Y FRUTOS COMESTIBLES*	2	2	55%	0,1%	0,2%
22-BEBIDAS, LIQUIDOS ALCOHOLICOS Y VINAGRE.	2	2	33%	0,1%	0,2%
63-LOS DEMAS ARTICULOS TEXTILES CONFECCIONADOS*	4	2	-56%	0,4%	0,2%
76-ALUMINIO Y SUS MANUFACTURAS.	2	2	-2%	0,2%	0,2%
19-PREPARACIONES A BASE DE CEREALES, HARINA, ALMIDÓN, FÉCULA O LECHE*	3	2	-46%	0,3%	0,1%
62-PRENDAS Y COMPLEMENTOS DE VESTIR, EXCEPTO LOS DE PUNTO	1	2	27%	0,1%	0,1%
43-PELETERÍA Y CONFECCIONES DE PELETERÍA FICTICIA O ARTIFICIAL*	1	2	24%	0,1%	0,1%
96-MANUFACTURAS DIVERSAS.	2	2	-10%	0,1%	0,1%
Sub total	1.121	1.098	-2%	98%	99%
Resto	18	13	-31%	2%	1%
Total	1.139	1.110	-3%	100%	100%

Fuente: DEE en base a datos de SmartDATA

<sup>4</sup> A partir del informe correspondiente a julio de 2011, las clasificaciones que utilizan la Matriz de Correspondencias de Comercio Internacional de la Comisión Nacional de Comercio Exterior de Argentina, cuentan con la actualización de la 4ª Enmienda del Sistema Armonizado de Designación y Codificación de Mercancías, y de la 5ª enmienda a partir de enero de 2012, realizada por la Dirección de Estudios Económicos de la CIU.





Cuadro 2 – Principales productos de exportación por subpartida

Subpartida Descripción abreviada	Enero – Febrero				
	En millones de US\$		Variación 2015/2014	Participación	
	2014	2015		2014	2015
020230 – CARNE BOVINA DESHUESADA CONGELADA	139	167	20%	12,2%	15,0%
440399 – MADERA LAS DEMÁS	62	135	116%	5,5%	12,1%
020130 – CARNE BOVINA DESHUESADA REFRIGERADA	61	53	-12%	5,3%	4,8%
100199 – LOS DEMÁS, TRIGO Y MORCAJO	42	52	25%	3,7%	4,7%
100630 – ARROZ SEMIBLANQUEADO O BLANQUEADO	59	37	-38%	5,2%	3,3%
110710 – MALTA SIN TOSTAR	28	30	6%	2,5%	2,7%
040690 – LOS DEMÁS QUESOS	35	27	-21%	3,0%	2,5%
392330 – PREFORMAS PET	28	25	-12%	2,4%	2,2%
410441 – CUEROS SIN DIVIDIR; DIVIDIDOS CON LA FLOR	22	22	-	1,9%	2,0%
880240 – AVIONES Y DEMAS AERONAVES, DE PESO EN VACIO SUPERIOR A 15.000 KG	0	21	-	0,0%	1,9%
510529 – LAS DEMÁS LANAS	24	19	-19%	2,1%	1,7%
040221 – LECHE EN POLVO SIN ADICIÓN DE AZUCAR NI OTRO EDULCORANTE	90	17	-81%	7,9%	1,6%
400510 – CAUCHO	16	16	-4%	1,4%	1,4%
151790 – LAS DEMÁS, MARGARINA	10	14	42%	0,9%	1,2%
440122 – DISTINTA DE LA DE CONIFERAS	14	13	-4%	1,2%	1,2%
510111 – LANA ESQUILADA	13	13	-2%	1,1%	1,1%
010229 – LOS DEMÁS ANIMALES VIVOS DE LA ESPECIE BOVINA	0	12	-	0,0%	1,1%
710812 – ORO Y PLATA	12	12	-3%	1,1%	1,1%
040210 – LECHE EN POLVO CON UN CONTENIDO DE MATERIAS GRASAS INFERIOR O IGUAL AL 1,5% EN PESO*	9	12	31%	0,8%	1,1%
410792 – CUEROS Y PIELS DIVIDIDOS CON LA FLOR	8	12	41%	0,7%	1,0%
940190 – PARTES DE ASIENTOS*	19	11	-38%	1,6%	1,0%
050400 – TRIPAS, VEJIGAS*	10	11	9%	0,9%	1,0%
040510 – MANTECA	15	9	-39%	1,3%	0,8%
020629 – LOS DEMAS, DESPOJOS COMESTIBLES DE LA ESPECIE BOVINA*	7	9	33%	0,6%	0,8%
730640 – LOS DEMÁS TUBOS Y PERFILES HUECOS SOLDADOS, DE SECCIÓN CIRCULAR, DE ACERO INOXIDABLE	8	9	16%	0,7%	0,8%
030389 – LOS DEMÁS PESCADOS, EXCEPTO LOS HÍGADOS, HUEVAS Y LECHAS	11	9	-17%	1,0%	0,8%
020220 – LOS DEMAS CORTES (TROZOS) SIN DESHUESAR DE CARNES DE ANIMALES DE LA ESPECIE BOVINA	9	9	4%	0,7%	0,8%
020442 – LOS DEMÁS CORTES (TROZOS) SIN DESHUESAR, DE CARNE OVINA CONGELADA	9	9	-1%	0,8%	0,8%
340211 – ANIÓNICOS	13	8	-33%	1,1%	0,8%
870421 – VEHÍCULOS AUTOMÓVILES PARA EL TRANSPORTE DE MERCANCIAS CON CARGA MÁXIMA INFERIOR O IGUAL A 5 T	15	8	-47%	1,3%	0,7%
441239 – LAS DEMÁS, MADERA CONTRACHAPADA, MADERA CHAPADA Y MADERA ESTRATIFICADA	8	7	-10%	0,7%	0,7%
150210 – SEBO	2	7	257%	0,2%	0,6%
410712 – CUEROS Y PIELS ENTEROS DIVIDIDOS CON LA FLOR	7	7	-6%	0,6%	0,6%
160250 – LAS DEMÁS PREPARACIONES Y CONSERVAS DE CARNE DE LA ESPECIE BOVINA*	5	7	40%	0,4%	0,6%
100640 – ARROZ PARTIDO	7	7	-5%	0,6%	0,6%
300490 – LOS DEMÁS MEDICAMENTOS	7	7	-7%	0,6%	0,6%
120190 – LAS DEMÁS HABAS	2	6	256%	0,2%	0,6%
510121 – LANA ESQUILADA	3	6	77%	0,3%	0,6%
440799 – LAS DEMAS, MADERA ASERRADA O DESBASTADA LONGITUDINALMENTE*	8	6	-28%	0,7%	0,5%
010221 – REPRODUCTORES DE RAZA PURA	0	6	-	0,0%	0,5%
880230 – AVIONES Y DEMAS AERONAVES, DE PESO EN VACIO SUPERIOR A 2.000 KG PERO INFERIOR O IGUAL A 15.000 KG	0	6	-	0,0%	0,5%
410419 – LOS DEMAS CUEROS Y PIELS CURTIDOS "CRUST" EN ESTADO HUMEDO	7	5	-23%	0,6%	0,5%
481019 – LOS DEMAS	3	5	60%	0,3%	0,5%
854430 – JUEGOS DE CABLES PARA BUJÍAS DE ENCENDIDO*	6	5	-17%	0,5%	0,5%
020443 – LOS DEMÁS CORTES (TROZOS) DESHUESADOS, DE CARNE OVINA CONGELADA	5	5	-14%	0,5%	0,4%
020500 – CARNE DE ANIMALES DE LAS ESPECIES CABALLAR, ASNAL O MULAR, FRESCA, REFRIGERADA O CONGELADA	4	5	7%	0,4%	0,4%
870895 – BOLSAS INFLABLES DE SEGURIDAD CON SISTEMA DE INFLADO (AIRBAG); SUS PARTES	4	5	25%	0,3%	0,4%
390690 – LOS DEMAS POLÍMEROS ACRÍLICOS EN FORMAS PRIMARIAS	4	4	28%	0,3%	0,4%
293719 – LOS DEMAS	4	4	13%	0,3%	0,4%
100620 – ARROZ DESCASCARILLADO*	6	4	-33%	0,6%	0,4%
040120 – CON UN CONTENIDO DE MATERIAS GRASAS SUPERIOR AL 1 % PERO INFERIOR O IGUAL AL 6 % EN PESO	5	4	-14%	0,4%	0,4%
441232 – LAS DEMÁS, MADERA CONTRACHAPADA, MADERA CHAPADA Y MADERA ESTRATIFICADA	4	4	-7%	0,4%	0,4%
400599 – LOS DEMAS, CAUCHO MEZCLADO SIN VULCANIZAR	4	4	-6%	0,4%	0,4%
040410 – LACTOSUERO, AUNQUE ESTE MODIFICADO, INCLUSO CONCENTRADO*	6	4	-29%	0,5%	0,4%
440710 – MADERA ASERRADA O DESBASTADA LONGITUDINALMENTE, CORTADA O DESEÑOLLADA*	4	4	5%	0,3%	0,4%
380892 – FUNGICIDAS	8	4	-53%	0,7%	0,4%
230110 – HARINA, POLVO Y <PELLETS>, DE CARNE O DESPOJOS; CHICHARRONES	4	4	-3%	0,3%	0,3%
Sub total	915	942	3%	80,3%	84,9%
Resto	224	168	-25%	19,7%	15,1%
Total	1.139	1.110	-3%	100%	100%

Fuente: DEE en base a datos de SmartDATA



### Cuadro 3 – Exportaciones por Grandes Rubros

Grandes Rubros	Enero – Febrero				
	En millones de US\$		Variación	Participación	
	2014	2015	2015/2014	2014	2015
MOA	621	546	-12%	54,5%	49,1%
Productos Primarios	241	311	29%	21,1%	28,0%
MOI	275	254	-8%	24,2%	22,9%
Combustibles y energía	2	0	-99%	0,2%	0,0%
Total general	1.139	1.110	-3%	100%	100%

Fuente: DEE en base a datos de SmartDATA/CNCE/CIU

### Cuadro 4 – Exportaciones por Contenido Tecnológico

Contenido Tecnológico Descripción	Enero – Febrero				
	En millones de US\$		Variación	Participación	
	2014	2015	2015/2014	2014	2015
Productos primarios	565	523	-7%	49,6%	47,1%
Manufacturas basadas en recursos naturales/Agricultura y forestación	241	283	17%	21,1%	25,4%
Manufacturas de contenido tecnológico bajo /Textiles y vestimenta	88	77	-12%	7,7%	7,0%
Manufacturas de contenido tecnológico bajo /Otros	63	53	-16%	5,5%	4,8%
Manufacturas de contenido tecnológico medio/Industrias procesadoras	59	52	-12%	5,1%	4,6%
Manufacturas de contenido tecnológico alto /Otros	23	48	107%	2,0%	4,3%
Manufacturas basadas en recursos naturales/Otros	31	29	-6%	2,7%	2,6%
Manufacturas de contenido tecnológico medio/Productos mecánicos	38	19	-49%	3,3%	1,7%
Otras transacciones	16	13	-18%	1,4%	1,2%
Manufacturas de contenido tecnológico medio/Industrias de ingeniería	13	11	-14%	1,2%	1,0%
Manufacturas de contenido tecnológico alto/Productos eléctricos y electrónicos	3	2	-27%	0,2%	0,2%
Total general	1.139	1.110	-3%	100%	100%

Fuente: DEE en base a datos de SmartDATA/CNCE/CIU



**Cuadro 5 – Exportaciones hacia Argentina por Manufacturas de Origen Industrial**  
(Clasificadas a 6 dígitos del Sistema Armonizado)

Sistema Armonizado Descripción abreviada	Enero – Febrero				
	En millones de US\$		Variación	Participación	
	2014	2015	2015/2014	2014	2015
854430 – JUEGOS DE CABLES PARA BUJIAS DE ENCENDIDO UTILIZADOS EN LOS MEDIOS DE TRANSPORTE*	6,2	5,2	-17%	11,8%	10,8%
481019 – LOS DEMAS PAPEL Y CARTÓN DE LOS TIPOS UTILIZADOS PARA ESCRIBIR, IMPRIMIR U OTROS FINES GRÁFICOS	2,2	4,5	99%	4,3%	9,4%
940190 – PARTES DE ASIENTOS	4,3	3,2	-26%	8,1%	6,6%
390690 – LOS DEMAS POLÍMEROS ACRÍLICOS EN FORMAS PRIMARIAS	2,0	3,1	59%	3,7%	6,5%
340211 – ANIONICOS	3,9	2,7	-30%	7,3%	5,6%
400510 – CAUCHO CON ADICION DE NEGRO DE HUMO O DE SILICE	2,3	2,7	19%	4,3%	5,6%
730640 – LOS DEMAS, SOLDADOS, DE SECCION CIRCULAR, DE ACERO INOXIDABLE	2,0	1,9	-3%	3,7%	4,0%
300660 – PREPARACIONES QUIMICAS ANTICONCEPTIVAS A BASE DE HORMONAS*	1,5	1,6	5%	2,9%	3,3%
481013 – PAPEL Y CARTÓN DE LOS TIPOS UTILIZADOS PARA ESCRIBIR, IMPRIMIR U OTROS FINES GRÁFICOS EN BOBINAS (ROLLOS)	1,4	1,6	10%	2,7%	3,3%
392010 – DE POLIMEROS DE ETILENO	1,2	1,3	10%	2,2%	2,7%
870120 – TRACTORES DE CARRETERA PARA SEMIRREMOLQUES	5,4	1,2	-78%	10,2%	2,5%
392330 – BOMBONAS (DAMAJUANAS), BOTELLAS, FRASCOS Y ARTICULOS SIMILARES	0,6	1,0	72%	1,1%	2,0%
480255 – LOS DEMÁS PAPELES O CARTONES DE PESO SUPERIOR O IGUAL A 40 G/M <sup>2</sup> PERO INFERIOR O IGUAL A 150 G/M <sup>2</sup> , EN BOBINAS (ROLLOS)	0,8	0,9	22%	1,4%	1,9%
480300 – PAPEL DEL TIPO UTILIZADO PARA PAPEL HIGIENICO, TOALLITAS DE DESMAQUILLAR*	0,0	0,8	-	0,0%	1,8%
870422 – VEHÍCULOS AUTOMÓVILES PARA EL TRANSPORTE DE MERCANCIA CON CARGA MAXIMA SUPERIOR A 5 T PERO INFERIOR O IGUAL A 20 T	2,5	0,7	-71%	4,7%	1,5%
870830 – FRENOS Y SERVOFRENOS: SUS PARTES	0,6	0,7	8%	1,2%	1,4%
482390 – LOS DEMAS PAPELES, CARTONES, CELULOSA*	0,5	0,6	4%	1,0%	1,2%
320417 – COLORANTES PIGMENTARIOS Y PREPARACIONES A BASE DE ESTOS COLORANTES	1,3	0,6	-58%	2,5%	1,2%
481810 – PAPEL HIGIENICO	0,6	0,6	-12%	1,2%	1,2%
940490 – LOS DEMÁS SOMMIERS, ARTÍCULOS DE CAMA Y ARTÍCULOS SIMILARES*	0,6	0,5	-15%	1,2%	1,1%
380892 – FUNGICIDAS	0,2	0,5	120%	0,4%	1,1%
391390 – LOS DEMAS POLÍMEROS NATURALES	0,2	0,5	104%	0,4%	1,0%
681381 – GUARNICIONES PARA FRENOS	0,5	0,5	-6%	0,9%	1,0%
480257 – LOS DEMAS, DE PESO SUPERIOR O IGUAL A 40 G/M <sup>2</sup> PERO INFERIOR O IGUAL A 150 G/M <sup>2</sup>	0,4	0,5	12%	0,8%	0,9%
390760 – POLI(TEREFALATO DE ETILENO)	0,0	0,4	-	0,0%	0,9%
390521 – EN DISPERSION ACUOSA	0,3	0,4	45%	0,5%	0,9%
844180 – LAS DEMAS MAQUINAS Y APARATOS	0,0	0,4	-	0,0%	0,8%
620211 – DE LANA O PELO FINO	0,2	0,4	75%	0,4%	0,8%
321290 – LOS DEMÁS PIGMENTOS	0,7	0,4	-47%	1,3%	0,7%
630260 – ROPA DE TOCADOR O COCINA, DE TEJIDO CON BUCLES DEL TIPO TOALLA, DE ALGODON	0,1	0,3	496%	0,1%	0,7%
300490 – LOS DEMAS MEDICAMENTOS*	0,2	0,3	92%	0,3%	0,7%
392390 – LOS DEMAS ARTÍCULOS PARA EL TRANSPORTE O ENVASADO, DE PLÁSTICO*	0,1	0,3	433%	0,1%	0,7%
392690 – LAS DEMAS MANUFACTURAS DE PLÁSTICO	0,1	0,3	224%	0,2%	0,7%
380891 – INSECTICIDAS	0,0	0,3	-	0,0%	0,6%
283325 – SULFATOS; ALUMBRES; PEROXOSULFATOS (PERSULFATOS) DE COBRE	0,3	0,3	1%	0,6%	0,6%
470710 – PAPEL O CARTON KRAFT CRUIDO O PAPEL O CARTON CORRUGADO	0,3	0,3	23%	0,5%	0,6%
701090 – LAS DEMÁS BOMBONAS	0,5	0,3	-38%	0,9%	0,6%
848071 – PARA MOLDEO POR INYECCION O COMPRESION	0,0	0,3	-	0,0%	0,6%
392310 – CAJAS, CAJONES, JAULAS Y ARTICULOS SIMILARES	0,0	0,3	-	0,0%	0,6%
320649 – LAS DEMÁS MATERIAS COLORANTES Y LAS DEMÁS PREPARACIONES	0,5	0,2	-48%	0,9%	0,5%
320890 – LOS DEMÁS PINTURAS Y BARNICES A BASE DE POLÍMEROS SINTÉTICOS O NATURALES MODIFICADOS	0,4	0,2	-44%	0,7%	0,5%
481820 – PAÑUELOS, TOALLITAS DE DESMAQUILLAR Y TOALLAS	0,4	0,2	-43%	0,7%	0,5%
392043 – CON UN CONTENIDO DE PLASTIFICANTES SUPERIOR O IGUAL AL 6 % EN PESO	0,1	0,2	167%	0,1%	0,4%
600110 – TEJIDOS <DE PELO LARGO >	0,1	0,2	43%	0,3%	0,4%
961900 – COMPRESAS Y TAMPONES HIGIÉNICOS, PAÑALES PARA BEBÉS Y ARTÍCULOS SIMILARES*	0,0	0,2	705%	0,0%	0,4%
340290 – LOS DEMÁS AGENTES DE SUPERFICIE ORGÁNICO	0,2	0,2	12%	0,3%	0,4%
380899 – INSECTICIDAS, RATICIDAS Y DEMÁS ANTIRROEDORES	0,4	0,2	-55%	0,8%	0,4%
Sub total	46	44	-5%	87%	92%
Resto	7	4	-41%	13%	8%
Total	53	48	-9%	100%	100%

Fuente: DEE en base a datos de SmartDATA/CNCE/CIU



**Cuadro 6 – Exportaciones hacia Brasil por Manufacturas de Origen Industrial**  
(Clasificadas a 6 dígitos del Sistema Armonizado)

Sistema Armonizado	Enero – Febrero				
	En millones de US\$		Variación	Participación	
	2014	2015	2015/2014	2014	2015
392330 – BOMBONAS (DAMAJUANAS), BOTELLAS, FRASCOS Y ARTICULOS SIMILARES	25,9	22,8	-12%	18,8%	22,5%
400510 – CAUCHO CON ADICION DE NEGRO DE HUMO O DE SILICE	13,6	12,3	-9%	9,9%	12,2%
870421 – DE PESO TOTAL CON CARGA MAXIMA INFERIOR O IGUAL A 5 T	14,7	7,8	-47%	10,6%	7,7%
730640 – LOS DEMAS, SOLDADOS, DE SECCION CIRCULAR, DE ACERO INOXIDABLE	5,8	7,1	22%	4,2%	7,0%
870895 – BOLSAS INFLABLES DE SEGURIDAD CON SISTEMA DE INFLADO (AIRBAG)*	3,7	4,6	25%	2,7%	4,5%
340211 – ANIONICOS	7,5	4,6	-39%	5,4%	4,5%
400599 – LOS DEMAS, CAUCHO MEZCLADO SIN VULCANIZAR, EN FORMAS PRIMARIAS O EN PLACAS, HOJAS O TIRAS.	4,4	4,1	-7%	3,2%	4,0%
940190 – PARTES DE ASIENTOS	4,1	2,6	-35%	2,9%	2,6%
391710 – TRIPAS ARTIFICIALES DE PROTEINAS ENDURECIDAS O DE PLASTICOS CELULOSICOS	1,2	2,6	113%	0,9%	2,6%
870322 – DE CILINDRADA SUPERIOR A 1.000 CM? PERO INFERIOR O IGUAL A 1.500 CM?	0,0	1,9	-	0,0%	1,9%
870323 – DE CILINDRADA SUPERIOR A 1.500 CM? PERO INFERIOR O IGUAL A 3.000 CM?	10,4	1,9	-82%	7,6%	1,8%
320417 – COLORANTES PIGMENTARIOS Y PREPARACIONES A BASE DE ESTOS COLORANTES	1,4	1,8	26%	1,0%	1,8%
300490 – LOS DEMAS MEDICAMENTOS*	1,9	1,7	-10%	1,3%	1,7%
392010 – DE POLIMEROS DE ETILENO	1,5	1,5	-1%	1,1%	1,5%
380892 – FUNGICIDAS	6,3	1,2	-82%	4,6%	1,1%
392350 – TAPONES, TAPAS, CAPSULAS Y DEMAS DISPOSITIVOS DE CIERRE	0,7	1,1	67%	0,5%	1,1%
392390 – LOS DEMAS ARTICULOS PARA EL TRANSPORTE O ENVASADO, DE PLÁSTICO*	0,6	1,0	70%	0,4%	1,0%
380891 – INSECTICIDAS	2,3	1,0	-55%	1,6%	1,0%
252210 – CAL VIVA	0,8	1,0	27%	0,5%	0,9%
390690 – LOS DEMAS POLÍMEROS ACRÍLICOS EN FORMAS PRIMARIAS	0,9	1,0	8%	0,6%	0,9%
300439 – LOS DEMAS	0,2	0,9	317%	0,2%	0,9%
961900 – COMPRESAS Y TAMPONES HIGIÉNICOS, PAÑALES PARA BEBÉS Y ARTÍCULOS SIMILARES*	1,0	0,8	-26%	0,7%	0,7%
392049 – LOS DEMÁS PLÁSTICOS Y SUS MANUFACTURAS	0,6	0,7	30%	0,4%	0,7%
481019 – LOS DEMAS PAPEL Y CARTÓN DE LOS TIPOS UTILIZADOS PARA ESCRIBIR, IMPRIMIR U OTROS FINES GRÁFICOS	1,0	0,7	-29%	0,7%	0,7%
630221 – LAS DEMÁS ROPAS DE CAMA, ESTAMPADAS DE ALGODON	1,1	0,6	-42%	0,8%	0,6%
390799 – LOS DEMÁS POLIÉSTERES*	0,7	0,6	-8%	0,5%	0,6%
320890 – LOS DEMÁS PINTURAS Y BARNICES A BASE DE POLÍMEROS SINTÉTICOS O NATURALES MODIFICADOS	0,4	0,6	27%	0,3%	0,6%
392043 – CON UN CONTENIDO DE PLASTIFICANTES SUPERIOR O IGUAL AL 6 % EN PESO	0,8	0,6	-34%	0,6%	0,6%
340290 – LOS DEMÁS AGENTES DE SUPERFICIE ORGÁNICO	0,5	0,5	-2%	0,4%	0,5%
842833 – LOS DEMAS, DE BANDA O CORREA	0,0	0,5	-	0,0%	0,5%
390210 – POLIPROPILENO	0,2	0,5	109%	0,2%	0,4%
600110 – TEJIDOS <DE PELO LARGO>	0,4	0,4	2%	0,3%	0,4%
320649 – LAS DEMÁS MATERIAS COLORANTES Y LAS DEMÁS PREPARACIONES	0,4	0,4	-6%	0,3%	0,4%
630140 – MANTAS DE FIBRAS SINTETICAS (EXCEPTO LAS ELECTRICAS)	1,7	0,4	-78%	1,2%	0,4%
760421 – PERFILES HUECOS	0,2	0,4	95%	0,1%	0,4%
390760 – POLI(TEREFALATO DE ETILENO)	0,2	0,3	127%	0,1%	0,3%
940490 – LOS DEMÁS SOMMIERS, ARTÍCULOS DE CAMA Y ARTÍCULOS SIMILARES*	1,1	0,3	-70%	0,8%	0,3%
390950 – POLIURETANOS	0,2	0,3	82%	0,1%	0,3%
292419 – LOS DEMÁS COMPUESTOS CON FUNCIÓN CARBOXIAMIDA	0,3	0,3	17%	0,2%	0,3%
283329 – LOS DEMAS SULFATOS	1,7	0,3	-81%	1,2%	0,3%
730630 – LOS DEMAS, SOLDADOS, DE SECCION CIRCULAR, DE HIERRO O ACERO SIN ALEAR	0,4	0,3	-31%	0,3%	0,3%
870830 – FRENOS Y SERVOFRENOS; SUS PARTES	0,1	0,3	91%	0,1%	0,3%
390940 – RESINAS FENOLICAS	0,5	0,3	-51%	0,4%	0,3%
760429 – LOS DEMAS	0,2	0,3	53%	0,1%	0,2%
481920 – CAJAS Y CARTONAJES, PLEGABLES, DE PAPEL O CARTON, SIN CORRUGAR	0,2	0,2	5%	0,2%	0,2%
Sub total	122	95	-22%	88%	94%
Resto	16	6	-61%	12%	6%
Total	138	101	-27%	100%	100%

Fuente: DEE en base a datos de SmartDATA/CNCE/CIU



### Cuadro 7 – Exportaciones por CIU Rev 3

CIU Rev 3 Descripción abreviada	Enero – Febrero				
	En millones de US\$		Variación 2015/2014	Participación	
	2014	2015		2014	2015
Producción, procesamiento y conservación de carne y productos cárnicos	261	283	9%	22,9%	25,5%
Silvicultura, extracción de madera y actividades de servicios conexas	65	135	109%	5,7%	12,2%
Elaboración de productos lácteos	173	80	-54%	15,2%	7,2%
Cultivo de cereales y otros cultivos n.c.p.	45	64	40%	4,0%	5,7%
Elaboración de productos de molinería	77	49	-36%	6,8%	4,4%
Curtido y adobo de cueros	49	49	-1%	4,3%	4,4%
Fabricación de productos de plástico	42	40	-6%	3,7%	3,6%
Elaboración de bebidas malteadas y de malta	29	31	9%	2,5%	2,8%
Cría de ganado vacuno y de ovejas, cabras, caballos, asnos, mulas y burdéganos; cría de ganado lechero	13	31	137%	1,1%	2,8%
Preparación e hilatura de fibras textiles; tejeduría de productos textiles	34	31	-10%	3,0%	2,8%
Fabricación de aeronaves y naves espaciales	0	26	-	0,0%	2,4%
Aserrado y acepilladura de madera	26	23	-10%	2,2%	2,1%
Fabricación de productos farmacéuticos, sustancias químicas medicinales y productos botánicos	23	22	-5%	2,0%	2,0%
Fabricación de otros productos de caucho	24	21	-12%	2,1%	1,9%
Elaboración y conservación de pescado y productos de pescado	25	20	-20%	2,2%	1,8%
Indeterminado	14	15	4%	1,2%	1,3%
Elaboración de aceites y grasas de origen vegetal y animal	10	14	41%	0,9%	1,3%
Fabricación de vehículos automotores	33	14	-59%	2,9%	1,2%
Fabricación de productos primarios de metales preciosos y metales no ferrosos	14	13	-2%	1,2%	1,2%
Fabricación de muebles	19	12	-38%	1,7%	1,1%
Fabricación de hojas de madera para enchapado; fabricación de tableros contrachapados, tableros laminado	14	12	-20%	1,3%	1,0%
Fabricación de jabones y detergentes, preparados para limpiar y pulir, perfumes y preparados de tocador	15	10	-29%	1,3%	0,9%
Industrias básicas de hierro y acero	9	10	12%	0,8%	0,9%
Fabricación de sustancias químicas básicas, excepto abonos y compuestos de nitrógeno	11	10	-12%	1,0%	0,9%
Fabricación de plásticos en formas primarias y de caucho sintético	7	9	28%	0,6%	0,8%
Fabricación de otros artículos de papel y cartón	6	8	38%	0,5%	0,8%
Fabricación de plaguicidas y otros productos químicos de uso agropecuario	13	8	-36%	1,1%	0,7%
Fabricación de partes, piezas y accesorios para vehículos automotores y sus motores	5	6	23%	0,4%	0,5%
Fabricación de otros tipos de equipo eléctrico n.c.p.	7	5	-21%	0,6%	0,5%
Elaboración de productos de tabaco	6	5	-18%	0,5%	0,4%
Fabricación de otros productos químicos n.c.p.	4	3	-23%	0,4%	0,3%
Fabricación de pasta de madera, papel y cartón	2	3	48%	0,2%	0,3%
Elaboración de otros productos alimenticios n.c.p.	4	3	-18%	0,3%	0,3%
Fabricación de cemento, cal y yeso	1	3	195%	0,1%	0,3%
Fabricación de pinturas, barnices y productos de revestimiento similares, tintas de imprenta y masillas	4	3	-24%	0,3%	0,3%
Fabricación de artículos confeccionados de materiales textiles, excepto prendas de vestir	6	3	-54%	0,5%	0,2%
Fabricación de equipo médico y quirúrgico y de aparatos ortopédicos	3	3	3%	0,2%	0,2%
Cultivo de frutas, nueces, plantas cuyas hojas o frutas se utilizan para preparar bebidas, y especias	2	3	49%	0,1%	0,2%
Fabricación de papel y cartón ondulado y de envases de papel y cartón	3	2	-27%	0,3%	0,2%
Fabricación de prendas de vestir, excepto prendas de piel	2	2	2%	0,2%	0,2%
Cría de otros animales; elaboración de productos animales n.c.p.	10	2	-81%	0,9%	0,2%
Elaboración de alimentos preparados para animales	1	2	171%	0,1%	0,2%
Adobo y teñido de pieles; fabricación de artículos de piel	1	2	24%	0,1%	0,1%
Otras industrias manufactureras n.c.p.	2	2	-11%	0,1%	0,1%
Explotación de otras minas y canteras n.c.p.	3	1	-53%	0,3%	0,1%
Sub total	1.114	1.090	-2%	97,7%	98,2%
Resto	26	20	-22%	2,3%	1,8%
Total	1.139	1.110	-3%	100%	100%

Fuente: DEE en base a datos de SmartDATA



Cuadro 8 – Exportaciones por destino

Destino	Enero – Febrero				
	En millones de US\$		Variación 2015/2014	Participación	
	2014	2015		2014	2015
BRASIL	232	207	-11%	20,4%	18,7%
REPUBLICA POPULAR DE CHINA	120	117	-3%	10,6%	10,5%
Z.F. PUNTA PEREIRA	8	72	753%	0,7%	6,5%
E.E.U.U.	54	71	32%	4,7%	6,4%
Z.F. FRAY BENTOS – BOTNIA	57	64	12%	5,0%	5,7%
ARGENTINA	62	59	-5%	5,4%	5,3%
Z.F.NUEVA PALMIRA	39	48	21%	3,5%	4,3%
ISRAEL	31	37	17%	2,7%	3,3%
MEXICO	31	35	11%	2,8%	3,1%
ALEMANIA	52	34	-35%	4,6%	3,1%
CANADA	18	33	85%	1,5%	2,9%
PERU	21	24	15%	1,9%	2,2%
HOLANDA (PAISES BAJOS)	25	24	-5%	2,2%	2,2%
VENEZUELA	78	18	-77%	6,9%	1,6%
SUIZA	17	16	-5%	1,5%	1,5%
RUSIA (FEDERACION RUSA)	27	16	-41%	2,3%	1,4%
ITALIA	14	15	8%	1,2%	1,4%
PARAGUAY	15	15	0%	1,3%	1,3%
FRANCIA	9	15	57%	0,8%	1,3%
PORTUGAL	12	14	17%	1,1%	1,3%
CHILE	17	14	-20%	1,5%	1,2%
ESPAÑA	17	12	-34%	1,5%	1,0%
EGIPTO	0	11	-	0,0%	1,0%
REINO UNIDO	10	11	15%	0,8%	1,0%
VIETNAM	15	10	-32%	1,3%	0,9%
HONG KONG	11	9	-15%	1,0%	0,8%
TAILANDIA	3	8	146%	0,3%	0,7%
BOLIVIA	9	7	-21%	0,8%	0,6%
SUDAFRICA	10	6	-38%	0,9%	0,5%
SIERRA LEONA	4	6	30%	0,4%	0,5%
MARRUECOS	1	5	869%	0,0%	0,5%
FILIPINAS	5	4	-17%	0,4%	0,3%
COLOMBIA	4	4	-16%	0,4%	0,3%
ARGELIA	17	3	-80%	1,5%	0,3%
CUBA	4	3	-22%	0,4%	0,3%
COREA (SUR)	5	3	-33%	0,4%	0,3%
BELGICA, LUXEMBURGO	4	3	-21%	0,3%	0,3%
INDIA	2	3	78%	0,1%	0,2%
MALASIA	0	3	-	0,0%	0,2%
TURQUIA	2	2	10%	0,2%	0,2%
JAPON	2	2	8%	0,2%	0,2%
POLONIA	1	2	133%	0,1%	0,2%
SUECIA	4	2	-42%	0,3%	0,2%
COSTA RICA	2	2	-14%	0,2%	0,2%
TRINIDAD Y TOBAGO	3	2	-32%	0,3%	0,2%
Sub total	1.076	1.069	-1%	94%	96%
Resto	63	41	-35%	6%	4%
Total	1.139	1.110	-3%	100%	100%

Fuente: DEE en base a datos de SmartDATA



### 3.2 Importaciones<sup>5</sup>

**Cuadro 9 – Principales productos de importación por capítulo**

Capítulo S.A. Descripción abreviada	Enero – Febrero				
	En millones de US\$		Variación	Participación	
	2014	2015	2015/2014	2014	2015
85-MAQUINAS, APARATOS Y MATERIAL ELECTRICO, Y SUS PARTES; APARATOS DE GRABACION	262	472	80%	11,9%	27,6%
84-REACTORES NUCLEARES, CALDERAS, MAQUINAS, APARATOS Y ARTEFACTOS MECANICOS	205	165	-19%	9,3%	9,6%
87-VEHICULOS AUTOMOVILES, TRACTORES, VELOCIPEDOS Y DEMAS VEHICULOS TERRESTRES	188	159	-15%	8,6%	9,3%
27-COMBUSTIBLES MINERALES, ACEITES MINERALES Y PRODUCTOS DE SU DESTILACION	636	85	-87%	29,0%	5,0%
39-PLASTICO Y SUS MANUFACTURAS	91	82	-10%	4,1%	4,8%
38-PRODUCTOS DIVERSOS DE LAS INDUSTRIAS QUIMICAS	54	40	-25%	2,4%	2,4%
31-ABONOS	36	39	6%	1,7%	2,3%
29-PRODUCTOS QUIMICOS ORGANICOS	31	36	15%	1,4%	2,1%
30-PRODUCTOS FARMACEUTICOS	35	33	-4%	1,6%	1,9%
40-CAUCHO Y SUS MANUFACTURAS	31	30	-2%	1,4%	1,8%
73-MANUFACTURAS DE FUNDICION, HIERRO O ACERO	30	30	0%	1,4%	1,7%
94-MUEBLES; MOBILIARIO MEDICOQUIRURGICO; ARTICULOS DE CAMA Y SIMILARES	27	25	-7%	1,2%	1,5%
72-FUNDICION, HIERRO Y ACERO	22	25	15%	1,0%	1,5%
61-PRENDAS Y COMPLEMENTOS (ACCESORIOS), DE VESTIR, DE PUNTO	24	23	-5%	1,1%	1,4%
90-INSTRUMENTOS Y APARATOS DE OPTICA, FOTOGRAFIA O CINEMATOGRAFIA, DE MEDIDA	25	22	-11%	1,1%	1,3%
23-RESIDUOS Y DESPERDICIOS DE LAS INDUSTRIAS ALIMENTARIAS; ALIMENTOS PREPARADOS	29	22	-24%	1,3%	1,3%
48-PAPEL Y CARTON; MANUFACTURAS DE PASTA DE CELULOSA, DE PAPEL O CARTON	27	22	-20%	1,2%	1,3%
10-CEREALES	15	21	38%	0,7%	1,2%
62-PRENDAS Y COMPLEMENTOS (ACCESORIOS), DE VESTIR, EXCEPTO LOS DE PUNTO	18	19	6%	0,8%	1,1%
64-CALZADO, POLAINAS Y ARTICULOS ANALOGOS; PARTES DE ESTOS ARTICULOS	24	18	-23%	1,1%	1,1%
15-GRASA Y ACEITES ANIMALES O VEGETALES; PRODUCTOS DE SU DESDOBLAMIENTO	17	16	-1%	0,8%	1,0%
21-PREPARACIONES ALIMENTICIAS DIVERSAS	16	16	0%	0,7%	0,9%
09-CAFE, TE, YERMA MATE Y ESPECIAS.	22	15	-31%	1,0%	0,9%
33-ACEITES ESENCIALES Y RESINOIDES; PREPARACIONES DE PERFUMERIA	17	14	-17%	0,8%	0,8%
34-JABON, AGENTES DE SUPERFICIE ORGANICOS, PREPARACIONES PARA LAVAR	16	13	-17%	0,7%	0,8%
20-PREPARACIONES DE HORTALIZAS, FRUTAS U OTROS FRUTOS O DEMAS PARTES DE PLANTAS	14	12	-11%	0,6%	0,7%
02-CARNE Y DESPOJOS COMESTIBLES	14	12	-18%	0,7%	0,7%
32-EXTRACTOS CURTIENTES O TINTOREOS; TANINOS Y SUS DERIVADOS; PIGMENTOS	14	11	-16%	0,6%	0,7%
17-AZUCARES Y ARTICULOS DE CONFITERIA	11	11	-6%	0,5%	0,6%
51-LANA Y PELO FINO U ORDINARIO; HILADOS Y TEJIDOS DE CRIN.	11	10	-9%	0,5%	0,6%
19-PREPARACIONES A BASE DE CEREALES, HARINA, ALMIDON, FECULA O LECHE	11	10	-10%	0,5%	0,6%
76-ALUMINIO Y SUS MANUFACTURAS.	9	10	10%	0,4%	0,6%
22-BEBIDAS, LIQUIDOS ALCOHOLICOS Y VINAGRE	9	10	3%	0,4%	0,6%
41-PIELES (EXCEPTO LA PELETERIA) Y CUEROS	15	10	-35%	0,7%	0,6%
96-MANUFACTURAS DIVERSAS.	11	9	-21%	0,5%	0,5%
11-PRODUCTOS DE LA MOLINERIA; MALTA; ALMIDON Y FECULA; INULINA; GLUTEN DE TRIGO.	3	8	191%	0,1%	0,5%
28-PRODUCTOS QUIMICOS INORGANICOS*	8	7	-10%	0,4%	0,4%
44-MADERA, CARBON VEGETAL Y MANUFACTURAS DE MADERA.	8	7	-8%	0,3%	0,4%
18-CACAO Y SUS PREPARACIONES.	7	7	-4%	0,3%	0,4%
Sub total	2.042	1.577	-23%	93%	92%
Resto	152	135	-11%	7%	8%
Total	2.194	1.712	-22%	100%	100%

Fuente: DEE en base a datos de SmartDATA

<sup>5</sup> Las importaciones en régimen general incluyen las compras en Admisión Temporal



Cuadro 10 – Principales productos de importación por subpartida

Subpartida S.A. Descripción abreviada	Enero – Febrero				
	En millones de US\$		Variación 2015/2014	Participación	
	2014	2015		2014	2015
850300-PARTES IDENTIFICABLES COMO DESTINADAS, EXCLUSIVA O PRINCIPALMENTE, A LAS MAQUINAS DE LAS PARTIDAS 85.01 U 85.02.	1	159	-	0,0%	9,3%
850231-LOS DEMÁS GRUPOS ELECTRÓGENOS DE ENERGÍA EOLICA	124	156	26%	5,6%	9,1%
271019-LOS DEMAS ACEITES DE PETRÓLEO O DE MINERAL BITUMINOSO	121	65	-47%	5,5%	3,8%
851712-TELÉFONOS CELULARES (MÓVILES)* Y LOS DE OTRAS REDES INALÁMBRICAS	34	30	-12%	1,5%	1,7%
870322-AUTOMÓVILES PARA TURISMO Y DEMÁS VEHÍCULOS DE TRANSPORTE*	21	23	8%	0,9%	1,3%
854140-DISPOSITIVOS SEMICONDUCTORES FOTOSENSIBLES*	0	22	-	0,0%	1,3%
870323-AUTOMÓVILES PARA TURISMO Y DEMÁS VEHÍCULOS DE TRANSPORTE*	32	21	-33%	1,5%	1,3%
390760-POLI(TEREFALATO DE ETILENO)	24	19	-20%	1,1%	1,1%
100390-LAS DEMÁS	3	16	393%	0,1%	0,9%
300490-LOS DEMAS MEDICAMENTOS	16	15	-7%	0,7%	0,9%
870210-VEHÍCULOS AUTOMÓVILES CON MOTOR DE EMBOLO (PISTON)*	10	15	48%	0,5%	0,9%
870431-LOS DEMÁS VEHÍCULOS PARA TRANSPORTE DE MERCANCIAS*	18	15	-20%	0,8%	0,9%
380893-HERBICIDAS, INHIBIDORES DE GERMINACIÓN Y REGULADORES DEL CRECIMIENTO DE LAS PLANTAS	20	14	-31%	0,9%	0,8%
090300-YERBA MATE.	20	13	-33%	0,9%	0,8%
870899-LAS DEMAS PARTES Y ACCESORIOS PARA VEHÍCULOS AUTOMÓVILES	19	13	-28%	0,8%	0,8%
310530-HIDROGENOORTOFOSFATO DE DIAMONIO (FOSFATO DIAMONICO)	13	13	4%	0,6%	0,8%
843351-COSECHADORAS-TRILLADORAS	16	13	-23%	0,7%	0,7%
870321-AUTOMÓVILES PARA TURISMO Y DEMÁS VEHÍCULOS DE TRANSPORTE*	11	12	7%	0,5%	0,7%
870190-LOS DEMAS TRACTORES	14	12	-15%	0,6%	0,7%
210690-LAS DEMAS PREPARACIONES ALIMENTICIAS n.c.p.	11	11	9%	0,5%	0,7%
851762-APARATOS PARA LA RECEPCIÓN, CONVERSIÓN Y TRANSMISIÓN O REGENERACIÓN DE VOZ, IMAGEN U OTROS DATOS*	13	11	-10%	0,6%	0,7%
850134-DE POTENCIA SUPERIOR A 375 KW	0	11	-	0,0%	0,7%
020329-LAS DEMAS, CARNE DE ANIMALES DE LA ESPECIE PORCINA CONGELADA*	12	10	-9%	0,5%	0,6%
510111-LANA ESQUILADA	10	10	-5%	0,5%	0,6%
400219-LOS DEMÁS, CAUCHO ESTIRENO-BUTADIENO (SBR)*	5	9	96%	0,2%	0,6%
271112-PROPANO	2	9	483%	0,1%	0,6%
410441-CUEROS EN ESTADO SECO, PLENA FLOR SIN DIVIDIR; DIVIDIDOS CON LA FLOR*	8	9	5%	0,4%	0,5%
271113-BUTANOS	2	8	427%	0,1%	0,5%
310540-DIHIIDROGENOORTOFOSFATO DE AMONIO (FOSFATO MONOAMONICO)*	3	8	157%	0,1%	0,5%
841510-MÁQUINAS Y APARATOS PARA ACONDICIONAMIENTO DE AIRE DE PARED O PARA VENTANAS	7	7	1%	0,3%	0,4%
390110-POLIETILENO DE DENSIDAD INFERIOR A 0,94	7	7	-3%	0,3%	0,4%
871120-MOTOCICLETAS, CON MOTOR DE EMBOLO (PISTON) ALTERNATIVO*	6	7	19%	0,3%	0,4%
852872-LOS DEMÁS, EN COLORES	9	7	-28%	0,4%	0,4%
847130-MAQUINAS AUTOMATICAS PARA TRATAMIENTO O PROCESAMIENTO DE DATOS*	9	7	-28%	0,4%	0,4%
870120-TRACTORES DE CARRETERA PARA SEMIRREMOLQUES	8	6	-23%	0,4%	0,3%
310210-UREA, INCLUSO EN DISOLUCION ACUOSA	10	6	-43%	0,5%	0,3%
230400-TORTAS Y DEMAS RESIDUOS SOLIDOS DE LA EXTRACCION DEL ACEITE DE SOJA*	8	6	-28%	0,4%	0,3%
730890-LOS DEMAS	4	6	29%	0,2%	0,3%
382490-LAS DEMAS PREPARACIONES DE LA INDUSTRIA QUÍMICA n.p.c.	6	6	-6%	0,3%	0,3%
850440-CONVERTIDORES ESTATICOS	3	6	90%	0,1%	0,3%
240110-TABACO SIN DESVENAR O DESNERVAR	7	5	-20%	0,3%	0,3%
380891-INSECTICIDAS	7	5	-22%	0,3%	0,3%
340220-PREPARACIONES ACONDICIONADAS PARA LA VENTA AL POR MENOR	6	5	-17%	0,3%	0,3%
110423-DE MAIZ	0	5	-	0,0%	0,3%
851770-PARTES	5	5	11%	0,2%	0,3%
870421-VEHÍCULOS AUTOMÓVILES PARA EL TRANSPORTE DE MERCANCIAS DE PESO TOTAL CON CARGA MÁX. INFERIOR O IGUAL A 5 T	7	5	-25%	0,3%	0,3%
870423-VEHÍCULOS AUTOMÓVILES PARA EL TRANSPORTE DE MERCANCIAS DE PESO TOTAL CON CARGA MÁXIMA SUPERIOR A 20T	9	5	-42%	0,4%	0,3%
230910-ALIMENTOS PARA PERROS O GATOS, ACONDICIONADOS PARA LA VENTA AL POR MENOR	4	5	22%	0,2%	0,3%
611030-DE FIBRAS SINTETICAS O ARTIFICIALES	4	5	28%	0,2%	0,3%
310310-SUPERFOSFATOS	8	5	-38%	0,4%	0,3%
170199-LOS DEMÁS, AZÚCAR DE CAÑA O DE REMOLACHA Y SACAROSA QUÍMICAMENTE PURA, EN ESTADO SÓLIDO.	6	5	-20%	0,3%	0,3%
390120-POLIETILENO DE DENSIDAD SUPERIOR O IGUAL A 0,94	4	5	11%	0,2%	0,3%
848180-LOS DEMAS ARTICULOS DE GRIFERIA Y ORGANOS SIMILARES	4	5	11%	0,2%	0,3%
401110-NEUMÁTICOS DE CAUCHO DE LOS TIPOS UTILIZADOS EN AUTOMOVILES DE TURISMO*	5	5	-13%	0,2%	0,3%
640291-QUE CUBRAN EL TOBILLO	5	5	-13%	0,2%	0%
Sub total	739	886	20%	33,7%	51,8%
Resto	1.455	826	-43%	66,3%	48,2%
Total	2.194	1.712	-22%	100,0%	100,0%

Fuente: DEE en base a datos de SmartDATA



**Cuadro 11 – Importaciones clasificadas por Uso Económico**

Uso Económico	Enero – Febrero				
	En millones de US\$		Variación	Participación	
	2015	2014	2015/2014	2014	2015
Bienes intermedios	542	507	-7%	24,7%	29,6%
Bienes de capital	463	455	-2%	21,1%	26,6%
Bienes de consumo	366	326	-11%	16,7%	19,0%
Piezas y accesorios para bienes de capital	123	280	128%	5,6%	16,4%
Combustibles	633	87	-86%	28,9%	5,1%
Vehículos automotores para pasajeros	66	57	-14%	3,0%	3,4%
Resto	0	0	-24%	0,0%	0,0%
<b>Total general</b>	<b>2.194</b>	<b>1.712</b>	<b>-22%</b>	<b>100%</b>	<b>100%</b>

Fuente: DEE en base a datos de SmartDATA/CNCE/CIU

**Cuadro 12 – Importaciones clasificadas por CIU Rev.3**

CIIU Rev 3 Descripción abreviada	Enero – Febrero				
	En millones de US\$		Variación	Participación	
	2014	2015	2015/2014	2014	2015
Fabricación de motores, generadores y transformadores eléctricos	133	338	154%	6,1%	19,7%
Fabricación de vehículos automotores	130	111	-15%	5,9%	6,5%
Fabricación de productos de la refinación del petróleo	137	83	-40%	6,2%	4,8%
Fabricación de plásticos en formas primarias y de caucho sintético	62	63	1%	2,8%	3,7%
Fabricación de transmisores de radio y televisión y de aparatos para telefonía y telegrafía con hilos	53	49	-7%	2,4%	2,9%
Fabricación de productos farmacéuticos, sustancias químicas medicinales y productos botánicos	42	41	-3%	1,9%	2,4%
Fabricación de sustancias químicas básicas, excepto abonos y compuestos de nitrógeno	39	41	4%	1,8%	2,4%
Fabricación de abonos y compuestos de nitrógeno	37	39	6%	1,7%	2,3%
Fabricación de maquinaria agropecuaria y forestal	51	39	-24%	2,3%	2,3%
Fabricación de productos de plástico	38	34	-11%	1,7%	2,0%
Cultivo de cereales y otros cultivos n.c.p.	32	34	4%	1,5%	2,0%
Industrias básicas de hierro y acero	29	32	9%	1,3%	1,9%
Fabricación de otros tipos de maquinaria de uso general	39	31	-20%	1,8%	1,8%
Fabricación de prendas de vestir, excepto prendas de piel	32	31	-2%	1,4%	1,8%
Fabricación de otros productos químicos n.c.p.	34	28	-18%	1,6%	1,6%
Fabricación de partes, piezas y accesorios para vehículos automotores y sus motores	30	23	-22%	1,4%	1,4%
Fabricación de plaguicidas y otros productos químicos de uso agropecuario	32	23	-27%	1,4%	1,4%
Fabricación de tubos y válvulas electrónicos y de otros componentes electrónicos	1	22	2312%	0,0%	1,3%
Fabricación de jabones y detergentes, preparados para limpiar y pulir, perfumes y preparados de tocador	28	22	-20%	1,3%	1,3%
Elaboración de aceites y grasas de origen vegetal y animal	27	22	-20%	1,2%	1,3%
Cultivo de frutas, nueces, plantas cuyas hojas o frutas se utilizan para preparar bebidas, y especias	28	20	-28%	1,3%	1,2%
Fabricación de maquinaria de oficina, contabilidad e informática	23	19	-17%	1,0%	1,1%
Fabricación de otros productos elaborados de metal n.c.p.	19	0%	0%	0,9%	1,1%
Fabricación de calzado	24	18	-23%	1,1%	1,1%
Elaboración de otros productos alimenticios n.c.p.	17	18	3%	0,8%	1,0%
Fabricación de bombas, compresores, grifos y válvulas	13	16	27%	0,6%	1,0%
Fabricación de tejidos y artículos de punto y ganchillo	17	16	-3%	0,8%	0,9%
Fabricación de aparatos de uso doméstico n.c.p.	17	16	-8%	0,8%	0,9%
Producción, procesamiento y conservación de carne y productos cárnicos	19	15	-19%	0,8%	0,9%
Fabricación de muebles	16	15	-10%	0,7%	0,9%
Fabricación de pasta de madera, papel y cartón	13	14	9%	0,6%	0,8%
Fabricación de receptores de radio y televisión, aparatos de grabación y reproducción de sonido y video,	18	14	-21%	0,8%	0,8%
Fabricación de aparatos de distribución y control de la energía eléctrica	16	14	-14%	0,7%	0,8%
Elaboración y conservación de frutas, legumbres y hortalizas	15	14	-10%	0,7%	0,8%
Fabricación de otros tipos de maquinaria de uso especial	19	14	-30%	0,9%	0,8%
Fabricación de maquinaria para la explotación de minas y canteras y para obras de construcción	21	11	-45%	0,9%	0,7%
Fabricación de cubiertas y cámaras de caucho; recauchado y renovación de cubiertas de caucho	16	11	-30%	0,7%	0,6%
Fabricación de productos metálicos para uso estructural	10	11	9%	0,5%	0,6%
Fabricación de instrumentos y aparatos para medir, verificar, ensayar, navegar y otros fines, excepto el	11	11	2%	0,5%	0,6%
Fabricación de equipo médico y quirúrgico y de aparatos ortopédicos	12	11	-6%	0,5%	0,6%
Fabricación de equipo de elevación y manipulación	11	11	0%	0,5%	0,6%
Sub total	1.360	1.413	4%	62%	83%
Resto	834	299	-64%	38%	17%
<b>Total</b>	<b>2.194</b>	<b>1.712</b>	<b>-22%</b>	<b>100%</b>	<b>100%</b>

Fuente: DEE en base a datos de SmartDATA/CNCE/CIU



Cuadro 13 – Importaciones por origen

Pais Origen	Enero – Febrero				
	En millones de US\$		Variación	Participación	
	2014	2015	2015/2014	2014	2015
REPUBLICA POPULAR DE CHINA	333	332	0%	15,2%	19,4%
ARGENTINA	223	232	4%	10,2%	13,5%
BRASIL	269	225	-16%	12,3%	13,1%
ALEMANIA	44	164	272%	2,0%	9,6%
E.E.U.U.	160	137	-14%	7,3%	8,0%
INDIA	27	98	261%	1,2%	5,7%
DINAMARCA	65	79	22%	3,0%	4,6%
MEXICO	43	33	-22%	2,0%	2,0%
ESPAÑA	92	33	-64%	4,2%	1,9%
COREA (SUR)	25	32	30%	1,1%	1,9%
RUSIA (FEDERACION RUSA)	3	29	1042%	0,1%	1,7%
ITALIA	40	26	-36%	1,8%	1,5%
FRANCIA	38	25	-34%	1,7%	1,5%
CHILE	23	23	0%	1,0%	1,3%
PARAGUAY	32	22	-30%	1,4%	1,3%
TAIWAN (FORMOSA)	18	19	7%	0,8%	1,1%
BELGICA, LUXEMBURGO	10	16	54%	0,5%	0,9%
INDONESIA	5	14	180%	0,2%	0,8%
JAPON	13	13	1%	0,6%	0,8%
EMIRATOS ARABES UNIDOS	51	13	-75%	2,3%	0,8%
REINO UNIDO	81	10	-87%	3,7%	0,6%
TURQUIA	9	10	15%	0,4%	0,6%
CANADA	7	8	18%	0,3%	0,5%
ARABIA SAUDITA	1	8	1269%	0,0%	0,4%
HOLANDA (PAISES BAJOS)	7	7	-6%	0,3%	0,4%
VIETNAM	5	7	25%	0,2%	0,4%
TAILANDIA	6	6	-1%	0,3%	0,3%
SUECIA	6	6	-5%	0,3%	0,3%
URUGUAY	2	5	179%	0,1%	0,3%
PERU	5	5	-11%	0,2%	0,3%
MALASIA	6	4	-30%	0,3%	0,2%
SUIZA	6	4	-36%	0,3%	0,2%
LATVIA	9	4	-59%	0,4%	0,2%
POLONIA	1	4	210%	0,1%	0,2%
ECUADOR	4	4	-12%	0,2%	0,2%
ISRAEL	3	4	9%	0,1%	0,2%
HONG KONG	7	3	-53%	0,3%	0,2%
COLOMBIA	2	3	28%	0,1%	0,2%
FINLANDIA	2	3	44%	0,1%	0,2%
SUDAFRICA	1	3	95%	0,1%	0,1%
VENEZUELA	215	2	-99%	9,8%	0,1%
SINGAPUR	1	2	127%	0,0%	0,1%
NUEVA ZELANDA	2	2	3%	0,1%	0,1%
IRLANDA (EIRE)	2	2	-1%	0,1%	0,1%
REP. CHECA	1	2	72%	0,1%	0,1%
AUSTRIA	3	2	-	0,1%	0,1%
PORTUGAL	6	2	-72%	0,3%	0,1%
BELARUS	0	2	-	0,0%	0,1%
FILIPINAS	2	2	4%	0,1%	0,1%
BOLIVIA	2	2	-13%	0,1%	0,1%
Sub total	1.918	1.691	-12%	87%	99%
Resto	276	21	-93%	13%	1%
Total	2.194	1.712	-22%	100%	100%

Fuente: DEE en base a datos de SmartDATA



Cuadro 14 – Principales productos de importación en AT por capítulo

Capítulo S.A. Descripción abreviada	Enero - Febrero				
	En millones de US\$		Variación	Participación	
	2014	2015	2015/2014	2014	2015
39-PLASTICO Y SUS MANUFACTURAS.	25,4	18,1	-29%	17,8%	12,6%
10-CEREALES.	3,1	16,2	422%	2,2%	11,3%
40-CAUCHO Y SUS MANUFACTURAS.	9,7	12,7	31%	6,8%	8,9%
29-PRODUCTOS QUIMICOS ORGANICOS.	8,9	12,5	40%	6,2%	8,7%
87-VEHICULOS AUTOMOVILES, TRACTORES, VELOCIPEDOS Y DEMAS VEHICULOS TERRESTRES*	14,4	11,6	-20%	10,1%	8,1%
51-LANA Y PELO FINO U ORDINARIO; HILADOS Y TEJIDOS DE CRIN.	10,6	10,0	-6%	7,5%	6,9%
41-PIELES (EXCEPTO LA PELETERIA) Y CUEROS.	14,3	9,2	-36%	10,0%	6,4%
15-GRASA Y ACEITES ANIMALES O VEGETALES*	5,2	8,3	61%	3,6%	5,8%
38-PRODUCTOS DIVERSOS DE LAS INDUSTRIAS QUIMICAS	9,7	6,5	-34%	6,8%	4,5%
72-FUNDICION, HIERRO Y ACERO.	4,1	5,3	30%	2,9%	3,7%
24-TABACO Y SUCEDANEOS DEL TABACO ELABORADOS.	4,2	3,2	-24%	3,0%	2,2%
03-PESCADOS Y CRUSTACEOS, MOLUSCOS Y DEMAS INVERTEBRADOS ACUATICOS.	3,7	3,1	-15%	2,6%	2,2%
32-EXTRACTOS CURTIENTES O TINTOREOS*	3,9	2,8	-27%	2,7%	2,0%
48-PAPEL Y CARTON; MANUFACTURAS DE PASTA DE CELULOSA, DE PAPEL O CARTON.	1,7	2,4	45%	1,2%	1,7%
04-LECHE Y PRODUCTOS LACTEOS*	2,3	2,2	-5%	1,6%	1,5%
54-FILAMENTOS SINTETICOS O ARTIFICIALES.	2,4	2,2	-9%	1,7%	1,5%
28-PRODUCTOS QUIMICOS INORGANICOS; COMPUESTOS INORGANICOS U ORGANICOS DE LOS METALES PRECIOSOS*	2,2	1,7	-22%	1,6%	1,2%
84-REACTORES NUCLEARES, CALDERAS, MAQUINAS*	1,3	1,7	32%	0,9%	1,2%
47-PASTA DE MADERA O DE LAS DEMAS MATERIAS FIBROSAS CELULOSICAS*	0,3	1,7	445%	0,2%	1,2%
85-MAQUINAS, APARATOS Y MATERIAL ELECTRICO, Y SUS PARTES*	1,6	1,5	-5%	1,1%	1,1%
27-COMBUSTIBLES MINERALES, ACEITES MINERALES Y PRODUCTOS DE SU DESTILACION*	0,6	1,5	148%	0,4%	1,1%
73-MANUFACTURAS DE FUNDICION, HIERRO O ACERO.	1,0	1,1	9%	0,7%	0,8%
34-JABON, AGENTES DE SUPERFICIE ORGANICOS, PREPARACIONES PARA LAVAR*	1,2	1,0	-17%	0,8%	0,7%
25-SAL, AZUFRE; TIERRAS Y PIEDRAS; YESOS, CALES Y CEMENTOS.	0,7	0,8	22%	0,5%	0,6%
18-CACAO Y SUS PREPARACIONES.	0,2	0,8	342%	0,1%	0,6%
21-PREPARACIONES ALIMENTICIAS DIVERSAS.	0,7	0,8	8%	0,5%	0,5%
30-PRODUCTOS FARMACEUTICOS.	2,3	0,5	-78%	1,6%	0,4%
76-ALUMINIO Y SUS MANUFACTURAS.	0,4	0,5	34%	0,3%	0,3%
05-LOS DEMAS PRODUCTOS DE ORIGEN ANIMAL*	0,4	0,5	19%	0,3%	0,3%
55-FIBRAS SINTETICAS O ARTIFICIALES DISCONTINUAS.	0,6	0,4	-19%	0,4%	0,3%
52-ALGODON.	0,7	0,4	-44%	0,5%	0,3%
60-TEJIDOS DE PUNTO.	0,7	0,4	-48%	0,5%	0,3%
35-MATERIAS ALBUMINOIDEAS; PRODUCTOS A BASE DE ALMIDON O DE FECULA MODIFICADOS*	0,1	0,3	494%	0,0%	0,2%
63-LOS DEMAS ARTICULOS TEXTILES CONFECCIONADOS; JUEGOS; PRENDERIA Y TPAOS.	0,7	0,3	-56%	0,5%	0,2%
17-AZUCARES Y ARTICULOS DE CONFITERIA	0,5	0,3	-37%	0,3%	0,2%
90-INSTRUMENTOS Y APARATOS DE OPTICA, FOTOGRAFIA O CINEMATOGRAFIA, DE MEDIDA	0,7	0,2	-66%	0,5%	0,2%
70-VIDRIO Y SUS MANUFACTURAS.	0,3	0,2	-39%	0,2%	0,1%
49-PRODUCTOS EDITORIALES DE LA PRENSA Y DE LAS DEMAS INDUSTRIAS GRAFICAS*	0,0	0,1	2127%	0,0%	0,1%
07-HORTALIZAS, PLANTAS, RAICES Y TUBERCULOS ALIMENTICIOS.	0,2	0,1	-55%	0,2%	0,1%
31-ABONOS.	0,1	0,1	6%	0,1%	0,1%
83-MANUFACTURAS DIVERSAS DE METAL COMUN.	0,1	0,1	-37%	0,1%	0,1%
59-TELAS IMPREGNADAS, RECUBIERTAS, REVESTIDAS O ESTRATIFICADAS*	0,0	0,1	38%	0,0%	0,0%
09-CAFE, TE, YERMA MATE Y ESPECIAS.	0,1	0,1	-1%	0,0%	0,0%
Sub total	141	143	2%	99%	100%
Resto	1	0	-88%	1%	0%
Total	142	144	1%	100%	100%

Fuente: DEE en base a datos de SmartDATA



Cuadro 15 – Importaciones en AT por origen

País Origen	Enero - Febrero				
	En millones de US\$		Variación	Participación	
	2014	2015	2015/2014	2014	2015
ARGENTINA	19,9	30,9	55%	14,0%	21,5%
REPUBLICA POPULAR DE CHINA	24,6	18,8	-24%	17,3%	13,1%
BRASIL	21,2	14,8	-30%	14,9%	10,3%
COREA (SUR)	8,2	12,9	58%	5,8%	9,0%
TAIWAN (FORMOSA)	9,2	11,0	20%	6,4%	7,6%
E.E.U.U.	10,1	9,8	-3%	7,1%	6,8%
DINAMARCA	6,2	5,9	-5%	4,3%	4,1%
INDIA	6,8	5,9	-14%	4,8%	4,1%
PARAGUAY	5,8	4,1	-29%	4,1%	2,9%
JAPON	2,5	3,0	21%	1,7%	2,1%
ALEMANIA	4,4	2,9	-33%	3,1%	2,0%
PERU	1,5	2,0	35%	1,1%	1,4%
MEXICO	1,5	1,8	24%	1,0%	1,3%
ESPAÑA	1,8	1,7	-9%	1,3%	1,2%
URUGUAY	0,4	1,6	331%	0,3%	1,1%
INDONESIA	0,9	1,5	81%	0,6%	1,1%
NUEVA ZELANDA	0,4	1,2	198%	0,3%	0,8%
SUDAFRICA	0,2	1,2	555%	0,1%	0,8%
MALASIA	2,1	1,1	-46%	1,5%	0,8%
SINGAPUR	0,0	1,1	-	0,0%	0,8%
TAILANDIA	0,3	1,0	252%	0,2%	0,7%
RUSIA (FEDERACION RUSA)	1,4	0,9	-37%	1,0%	0,6%
HOLANDA (PAISES BAJOS)	1,2	0,8	-32%	0,8%	0,6%
FILIPINAS	0,9	0,8	-19%	0,7%	0,5%
FRANCIA	3,1	0,8	-76%	2,2%	0,5%
ITALIA	1,4	0,7	-48%	1,0%	0,5%
RUMANIA	0,7	0,7	6%	0,5%	0,5%
COLOMBIA	0,2	0,4	162%	0,1%	0,3%
PAKISTAN	0,3	0,4	6%	0,2%	0,3%
BELGICA, LUXEMBURGO	0,3	0,4	35%	0,2%	0,3%
AUSTRALIA	0,1	0,4	173%	0,1%	0,2%
NIGERIA	0,0	0,3	-	0,0%	0,2%
EMIRATOS ARABES UNIDOS	0,2	0,3	38%	0,1%	0,2%
QATAR	0,7	0,3	-62%	0,5%	0,2%
CHILE	0,9	0,2	-73%	0,6%	0,2%
SENEGAL	0,0	0,2	-	0,0%	0,2%
ARABIA SAUDITA	0,1	0,2	144%	0,1%	0,2%
REINO UNIDO	0,5	0,2	-58%	0,3%	0,1%
PORTUGAL	0,2	0,2	-9%	0,2%	0,1%
SUIZA	0,2	0,2	-30%	0,2%	0,1%
VIETNAM	0,2	0,1	-28%	0,1%	0,1%
SUECIA	0,2	0,1	-14%	0,1%	0,1%
FALKLAND ISLAS (MALVINAS)	0,0	0,1	-	0,0%	0,1%
REP. CHECA	0,1	0,1	22%	0,1%	0,1%
Sub total	141	143	2%	99%	100%
Resto	2	1	-63%	1%	0%
Total	142	144	1%	100%	100%

Fuente: DEE en base a datos de SmartDATA